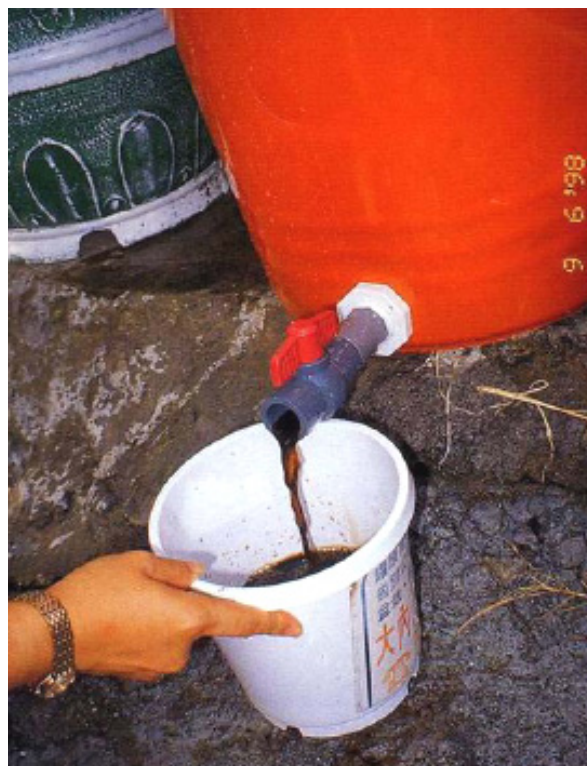




液肥製作(2)



液肥收集

附件 5

快速堆肥化裝置

一、體積量：105 公升(大型垃圾桶)。

二、槽蓋：

槽蓋雙層中空設計，中空厚度 1cm，灌入保溫材料泡棉，周邊單層，不可影響槽蓋蓋上後之密封性，構造如圖 1。

三、排氣孔：

槽蓋上加裝約 1.0 in 之 T 型塑膠管，T 型塑膠管為二段式，以方便鋁合金溫度計插入測量溫度，構造如圖 1。

四、發酵槽：

發酵槽槽壁雙層中空設計，中空厚度 1.5cm，灌入保溫材料泡棉，構造如圖 2。

五、廢水排放：

於發酵槽槽壁接近桶底部位挖一個孔洞，加裝開關閥一個，供堆肥廢液排放用，構造如圖 2。

六、廢水量觀察裝置：

裝置於廢水排放管上，其大小同通氣透明橡膠管，供觀察廢水量，構造如圖 2。

七、通氣孔：

於發酵槽側壁(與廢水排放孔同側)接近槽底部位挖一個小孔洞，其大小足以塞進水族箱用小型打氣機透明橡膠水管即可，透明水管塞入後需以矽膠粘封，以防廢液滲漏，構造如圖 2。透明水管應伸入至槽底中心位置，並加以固定，藉打氣時堆肥廢液一併曝氣，曝氣後之堆肥廢液即成為有機液體肥料。

八、塑膠承載架：

塑膠承載架直徑大小為離槽底高 8 公分處之直徑，承載架腳高度 8 公分，以支撐堆肥體，塑膠承載架上設許多 0.5×0.5cm 小孔，可防止堆肥材料掉落桶底，塑膠承載架上面中心點裝置活動把手一個，以方便塑膠承載架取出，構造如圖 3。

九、空氣打氣機：

水族箱用小型打氣機(交直流電適用)一個，空氣吐出量(無障礙時)約 0.9-1.4 L/min。

十、溫度計：

50 公分長鋁合金溫度計 1 支，供量測堆肥體溫度。

十一、角鋼支撐架：

圓型角鋼支撐架大小以桶底為直徑，將堆肥桶撐高以利廢水之排放及盛裝，腳 15cm 高，構造如圖 4。

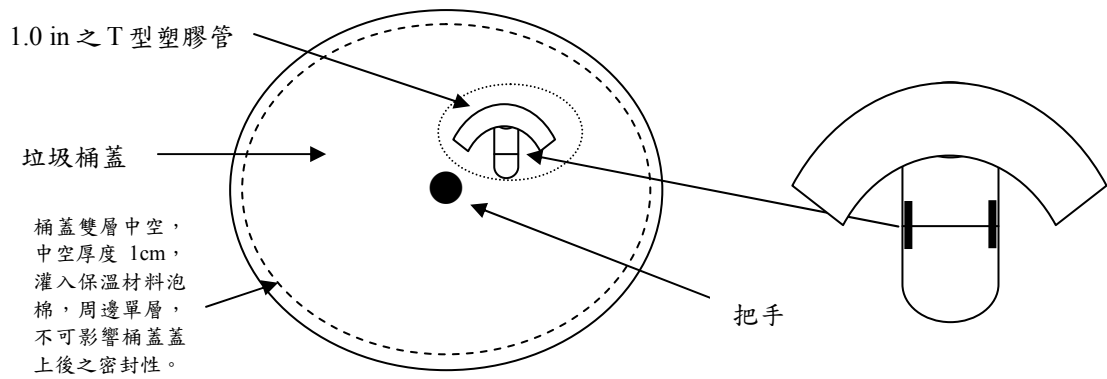


圖 1. 快速堆肥化裝置桶蓋及排氣管構造

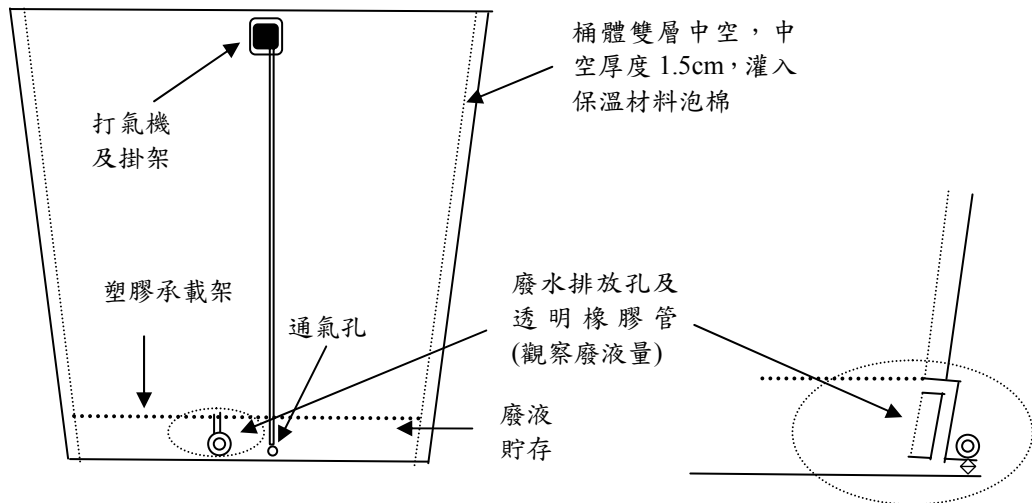


圖 2. 快速堆肥化裝置廢水排放及通氣孔構造

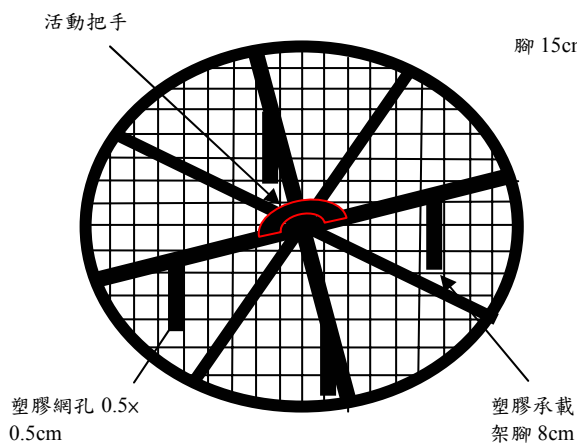


圖 3. 快速堆肥化裝置塑膠承載架構造

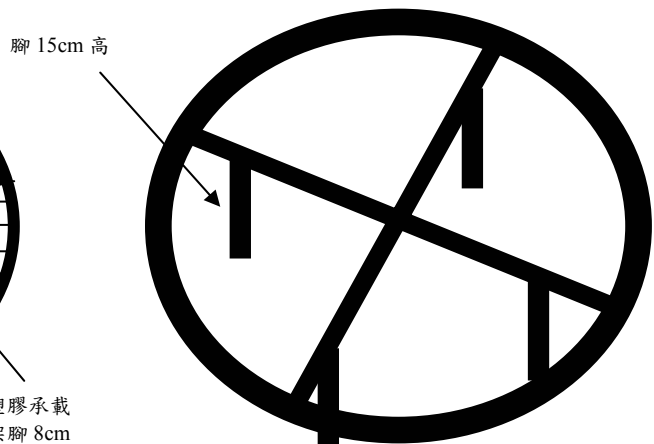


圖 4. 快速堆肥化裝置角鋼支撐架構造