

# 出國報告（出國類別：考察）

## 日本中京大學體育學部 之運動設施參訪報告

服務機關：國立臺灣體育學院

姓名職稱：主任楊賢銘

教師麥財振

教師唐誌陽

組長蔡國哲

組員楊丁慧敏

派赴國家：日本（中京大學）

出國期間：98年11月17日起至11月21日止

報告日期：99年2月4日

## 摘 要

本次參訪係考察日本中京大學體育設施之設置、規劃、維護與管理，中京大學地域廣闊、環境優美、空氣清新，培育許多國際大賽的頂尖運動選手及優秀指導者，並有全國首屈一指的規模運動設施。

參訪日期為 98 年 11 月 17 日至 98 年 11 月 21 日，期間除拜會該校體育學部外，並參訪該校室內滑冰場、日本國內第 1 號人工草皮足球場、人工草皮橄欖球場、硬式網球場、高爾夫練習場、射箭、手球場、籃球館、排球館、400M 國際標準田徑場、重量訓練室、體操館、軟式網球場、25M 室內、50M 室外游泳池、棒球場、壘球場、鏈球場、劍道館、柔道館、綜合體育館、保健中心等設施，並另行前往參觀名古屋巨蛋體育館。

本校配合學校周圍土地之陸續取得，刻正辦理未來校園整體規劃，並持續興整建各項教學及訓練之體育設施，故本次參訪藉了解中京大學學校整體體育設施規劃與設置之優點，於報告書中提出包含考察心得 3 點及建議事項 8 點（1、規劃興建符合認證之運動設施。2、爬坡道及其他設施之設計。3、因地制宜，興建「精、小、巧」之場地。4、藉助民間企業力量參與營運管理。5、依不同特色規劃場地內部設計，提升學生學習精神。6、運動的學習與發展，軟體與硬體相互配合。7、整體規劃興建，使具特色場館成為學校建築的指標。8、應多安排此類出國參訪計畫，以增進同仁知識與見聞），以供未來本校校園規劃之借鏡與參考。

# 目 錄

摘 要	I
壹、參訪計畫	1
貳、參訪行程	2
參、參訪內容	3
一、學校簡介	3
二、拜會體育學部及餐敘	5
三、室內滑冰場(日本國家隊強化訓練中心)	5
四、人工草皮足球場	6
五、人工草皮橄欖球場	7
六、硬式網球場	8
七、高爾夫練習場	8
八、射箭場	9
九、手球場	9
十、籃球館	10
十一、排球館	10
十二、400M 國際標準田徑場	12
十三、重量訓練室	13
十四、體操館	14
十五、軟式網球場	14
十六、25M 室內、50M 室外游泳池	15
十七、棒球場	16
十八、壘球場	17
十九、鏈球場	17
二十、劍道館	18
二十一、柔道館	19
二十二、綜合體育館	20
二十三、保健中心	21
二十四、名古屋巨蛋體育館	21
肆、參訪心得與建議	24
伍、附錄	29

# 壹、參訪計畫

## 一、依據

教育部 97 年 5 月 27 日台人（二）字第 0970082019B 號函。

## 二、參訪目的

參訪考察日本中京大學體育設施之設置、規劃、維護與管理，俾作為本校未來運動場館設施興設及營運管理之參考。

## 三、參訪地點

日本愛知縣中京大學（豐田校區）

## 四、參訪時間

98 年 11 月 17 日至 98 年 11 月 21 日

## 貳、參訪行程表

日期	地點	行程	備註
11/17 (二)	台北— 名古屋	前往名古屋 CX530	
11/18 (三)	中京大學	拜會中京大學豐田校區體育學部 部長 湯淺景元 教授	
		參訪室內滑冰場(日本國家隊強化訓練中 心)	
		與中京大學體育學部教授餐敘	
		參訪日本國內第1號人工草皮足球場， 人工草皮橄欖球場	
		參訪硬式網球場，高爾夫練習場，射箭， 手球場，籃球館，排球館	
11/19 (四)	中京大學	參訪400M國際標準田徑場，重量訓練 室，體操館	
		參訪軟式網球場，25M室內，50M室外游 泳池、棒球場，壘球場，鏈球場	
		北川 薰校長宴請(湯淺，室伏，滝教授們 隨同出席)	
11/20 (五)	中京大學	參訪劍道館，柔道館，綜合體育館，保健 中心	
	名古屋	名古屋巨蛋體育館	自行安 排行程
11/21 (六)	名古屋 —台北	返回台灣 CX531	

# 参、参訪内容

## 一、學校簡介

中京大學草創初期是在 1954 年，以商科的短期大學為起點，校本部位於名古屋東部丘陵地的八事。1971 年新設置豐田校區，現在有 11 個學部，9 個大學院研究所，7 個研究心中等，共有 13,500 人的學生，且超過 10 萬人的畢業生。2008 年度的入學考試就超過 24,000 人來報名。

中京大學的創立者為初代校長梅村清明（初代梅村學園理事長），以下是梅村理事長的建學精神「學術の場」與「運動の場」之定義。

「學術の場，在鑽研學術同時要養成紳士與女士的風格」。認真的學習以外，不管男性或女性都要養成良好的人格。

「運動の場，不只要增進健康，練成心技還要學得運動家精神」。

在追求各種高超的運動技術的同時，不只要鍛鍊精神力，以運動家的精神而言，要（1）遵守規則、（2）盡全力表現、（3）培養團隊精神、（4）尊敬對方，4 大要綱。

### 指導者、設施也是全國首屈一指

体育學部從 1959 年開始，有 40 年以上的傳統，擁有許多曾活躍於奧運等國際大賽的頂尖運動選手、優秀指導者任教於本部。另外設施方面，擁有全天候型 400m 標準田徑場、人工草皮足球場、橄欖球場、各種項目別的體育館、武道館、溫水游泳池、棒球場等，全國首屈一指的規模運動設

施，為各項目專長專用。且也有一般學生可以輕鬆利用的重量訓練室。在研究設施方面，日本只有少數幾台的高速流水游泳池，振興生涯體育為目的的研究機關「體育研究所」等。

### 日本的私立大學裡第 1 所大學院體育學研究所博士班

以日本私立大學而言第 1 所設置大學院體育學研究所博士班。大學院體育學研究所裡，由「社會體育學系」「運動心理學系」「運動生理學系」「健康科學系」「運動力學科學系」的 5 個系所編成，進行高度且多方面的研究。

### 簡介

1954 年 中京短期大學開學、設置商科。梅村清明就任校長。

1956 年 中京大學開學、設置商學部商學科。梅村清明就任校長。

1959 年 設置體育學部體育學科。

1962 年 體育學部增設健康教育學科。

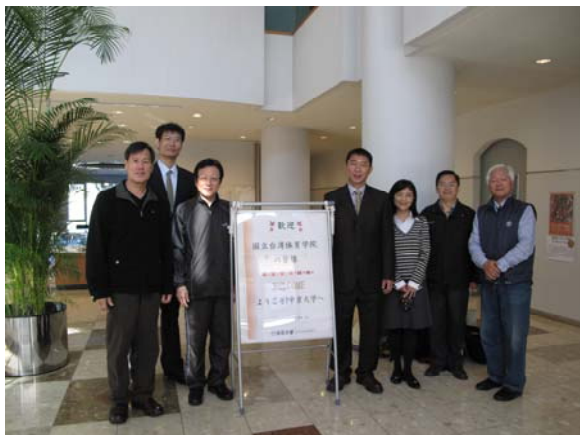
1971 年 豐田校區完成、體育學部移轉。

1974 年 設置大學院體育學研究所體育學碩士課程。

1987 年 增設大學院體育學研究所體育學博士課程。

## 二、拜會體育學部及餐敘

11月18日上午前往中京大學豐田校區先行拜會體育學部院長湯淺



景元教授，中午並與該部體育教授們共餐，瞭解體育學部每學期約招收400—500名學生，其下並設有「體育會」組織，負責各項代表隊參加賽會補助

相關事宜。11月19日晚間接受中京大學北川薰校長、體育學部竹內外



夫教授、滝克己副教授、本田陽副教授及青戶先生等宴請，席間談論與台灣間的淵源，大學的現況(全日本570所大學中，目前排名25~30)；席間另

邀請北川校長來本校訪問，並感謝中京大學讓我們有機會參觀學校具有特色的體育設施。

## 三、室內滑冰場(日本國家隊強化訓練中心)

2007年完成興建，為日本最新式的標準花式溜冰場，具國際標準規格60m×30m，全年可使用，冰厚度為8cm，內有容納284位觀眾席，場地具有靜音(隔音)空間設備，以保護選手專心比賽或訓練，館內設有分析影像用的高速攝影機供教練隨時觀看指導，場地附有簡易健身室、三溫暖、研究室等設施；主場館總工程費為11億5千萬



日幣。主場館旁另設練習館乙座，因提供練習之用，場地周圍裝置有鏡子數面，供選手自行修正動作，另無隔牆障礙方便教練隨時進出指



導，此館總工程費為 4 億 7 千 6 百萬日幣。

日本文部科學省認定此場地為國家花式溜冰訓練中心(日本國家隊強化訓練中心)，也提供體育學部溜冰課上課之用。現有淺田真央



(Mao Asada)，安藤美姬 (Miki Ando) 等世界級選手於該校就讀(如獲日本全國錦標賽或國際大賽獎牌免學費)，故練習館命名為 Miki & Mao。

#### 四、人工草皮足球場

為 2004 年完成之全天候型人工草皮足球場，65 米厘的長度與塑膠細粒所形成的人工草皮，幾乎與天然的草皮一樣的性質，減輕人體的負擔，



此場地被日本足球協會公認（認證）為日本國內第 1 個人工草皮足球場，擁有夜間照明（4 燈柱各 9 盞燈），長寬為 118m × 82m，練習牆繪製有人形守門員，場地配置有活動式假人牆群（自由球練習用），用以增加球員臨場訓練效果，另旁有可容納約 500 位觀眾席。本校足球隊曾到此移地訓練。



## 五、人工草皮橄欖球場

與足球場一樣，2004 年完成全天候型的人工草皮橄欖球場，兩場地合計總工程經費 4 億 7 千 5 百萬日幣。與足球場一樣 65 米厘的長度與塑膠細粒形成之人工草皮，如同天然草皮一般特性，減輕人體的負擔。場地擁有夜間照明（4 燈柱各 12



盞燈)，長寬為 142m × 80m，有可容納約 500 位觀眾席。

## 六、硬式網球場

鄰近人工草皮足球場旁設有 8 面人工草皮網球場，惟使用年限顯已久，無夜間照明設備，僅做學校學生訓練、教學用。



## 七、高爾夫練習場

高爾夫練習場為 2 層樓建築，1 樓 16 席，2 樓 10 席，球道長 100m，並設有 170m 及 200m 擊球距離標高線，學校以非常便宜的價錢提供學生練習；練習場出口外另設有沙坑練習場。



## 八、 射箭場

簡易射箭場地乙座，供學生上課、訓練用。



## 九、 手球場

手球場地 2 座，供學生上課、訓練用。



## 十、 籃球館

籃球場與排球場皆座落於體育館1樓中，分於兩獨立空間設置，其空間大小及設施大致相同，人員於進入體育館時皆須脫鞋，如欲再進入籃球場與排球場上課、運動，則須再換乾淨的運動鞋，透過雙重

管制以隨時保持比賽場地之乾淨清潔；場地觀眾座椅係可控制伸縮收入牆內中，外觀



與牆面結合一致。另體育館係封閉建物，故外設透明玻璃走廊，便於學生休閒及通往樓上教室。

## 十一、 排球館

排球場地大小與籃球場一致，惟因配合球類項目及教學訓練，故設計上有其特別之處，如設置壓力測試板（測試彈跳力）、空調窗口設置下方（避免空氣影響排球行進方向）、教學人多時用可延展球網至牆面（牆內依男女高度不同而裝置固定設施）、燈盞可單獨控制垂降以便於更換維修、燈可分段（範圍）調整開關以節約電能等。



## 十二、400M 國際標準田徑場

全天候型的 400m 田徑場，建於 1970 年，1997 年（金額 2 億 5 千萬日幣）及 2006 年（金額 1 億 7 千 115 萬日幣）曾進行 2 次全面整修，2006 年整修時並於兩側終點裝設影像識別機，各個項目有獨自的練習場。此專用田徑場為合成橡膠材質，半圓區所設置 3 個鉛球練習場，除 2 個設於草地外，另 1 個投擲區採土、沙方式鋪設，旁有腳踏墊除沙，跑道內緣石為鐵製，下有縫隙以利排水，3000 水坑障礙設於半圓區內。本校田徑隊曾到此移地訓練。



### 十三、重量訓練室 (LFA Life Fitness)

重量訓練室位於 40 年歷史的大體育館 1 樓，採委外經營模式，上課以外的時間，誰都可利用，學生每年每人僅需繳交 300 日幣即可全年使用；場地規劃空間明亮、器材陳列整齊，格局採上、下層（約 60 cm 差）空間設計，上層設有洗澡間、三溫暖室（每次 100 日幣）、有氧教室、置物櫃、伸展操地板區等，並有跑步機、健身車等器材，可邊運動邊俯視下層區；下層區為重量訓練機及一般體能訓練機，器



材新穎、操作圖示明確，每項機械均備掛有手巾，以利使用者擦拭器材上汗漬用。





#### 十四、體操館

體操館具備有地板、鞍馬、高低槓、平衡木、吊環等各項體操訓練器材，空間不大但五項俱全，鞍馬設施並配合海棉墊深度而架高約1.5公尺設置。



#### 十五、軟式網球場

三面人工草皮軟式網球場，裝置夜間照明設備，提供學校學生訓練、教學用。



## 十六、 25M 室內，50M 室外游泳池

學校內有 25M 室內及 50M 室外游泳池各乙座，室外 50m 溫水游泳池為日本游泳協會所公認（認證）的，興建經費為 5 億日幣，泳池

配有夜間照明燈柱，池深分為 3 階段，高度由 1.5m 至 3m，水底側面可觀看或藉由高速攝影機取得選



手各角度之姿勢，以利研究分析及訓練；另外 25m 室內溫水游泳池（室內暖氣開放），水底鋪設鏡面可供修正姿勢，泳池兩側牆面前後共設有 4 個 1 分鐘計時器，可供選游泳時自行調配泳速。還有一台於日本國內僅少數幾台的調整式水流訓練槽，可供水流流速及水壓之訓



練。

## 十七、 棒球場

學校棒球場為人工草皮球場（2002 年名古屋巨蛋更新時所贈與），中間為 120m、兩邊為 90m 的標準棒球場，另外還有室內練習場，投手練習場等設施，球場外圍亦有投手練習區（1 座）、打擊練習區（2 座）、器材儲放櫃、紅土堆放槽等及約 500 座位之簡易看台；該校最近 5 年間陸續有多位優異的學生透過選秀加入日本職棒。



## 十八、壘球場

壘球場位於校園邊陲地帶，整體設施略為簡陋，旁有高壓電塔，提供學校學生訓練、教學用。



## 十九、鏈球場

鏈球場設置於校區外圍之處，為日本雅典奧運金牌，北京奧運銅牌選手室伏廣治專用鏈球練習場，該地環境清靜，可使室伏廣治專心練習，不受到干擾，旁並設有簡易重量訓練設施。





## 二十、 劍道館

劍道場地共有 4 面場地，建築空間設備具有傳統道場風味，使學生訓練時更融入其中，牆上懸以『交劍知愛』之題字為訓，並以木牌懸掛歷代隊長名字及目前各年級學生名字，以象徵其榮譽。





## 二十一、 柔道館

柔道場共有 3 面場地，每面場地以符合國家規格之榻榻米 50 塊（每塊 2-3 萬日幣）鋪設成，整體空間挑高，採光極佳，牆上並懸以『自勝者強』之題字為訓。本校柔道隊曾到此移地訓練。



## 二十二、 綜合體育館

40 多年前所建的大體育館為多功能的體育館，可加強體能，也可兼顧健康管理；除 1 樓有重量訓練室及保健中心，2 樓場地內容

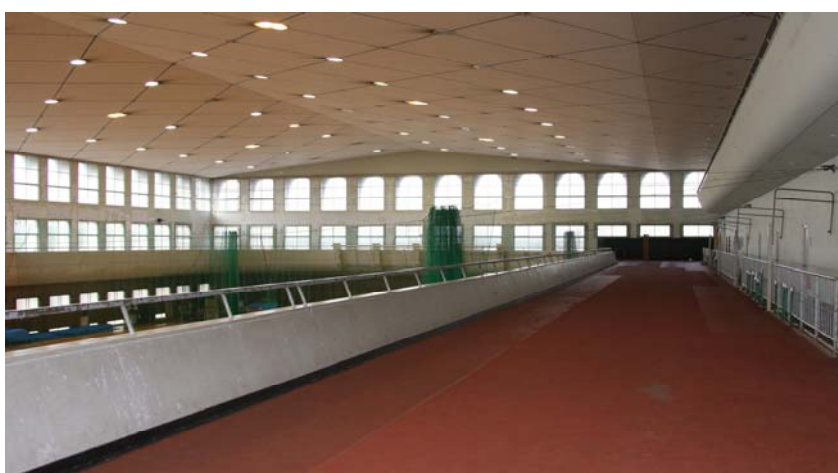


納 3 面籃球場作為上課教學使用，也可在此舉辦室內撐高跳賽，



周圍並設置勒木架、繩網等供訓練用；3 樓為沿體育館所設之 200m 室內跑道，其中一側百公尺跑道約有 4m 寬，並附有跨

欄架及測速感應器 5 組，此室內跑道及設備在當時來說是非常少見的。



### 二十三、 保健中心

大體育館 1 樓另設置有保健中心，有專屬醫療設備（X 光檢查）等與常駐外科醫生，可為學生進行診斷與簡單的治療。

### 二十四、名古屋巨蛋體育館

本次參訪日本行程中，另經旅日棒球好手中日龍隊救援王郭源治先生協助安排，特調整時間前往中日龍隊所屬名古屋巨蛋體育館參觀。

名古屋巨蛋體育館於 1997 年 3 月興建完工啟用，可容納觀眾人數 40500 人，球場面積 13400 平方公尺、高度 66.9 公尺、中外野距離 122 公尺、左右外野距離 100 公尺、全壘打牆高度 4.8 公尺；

巨蛋的屋頂是簡單的單層構造，中央為一可透光的正六邊形，其中分為



144 個邊長 10 公尺的三角形，每個三角形控制一塊遮光幕，利用遮光幕的捲起或撐開便可控制巨蛋內部光線的明暗；巨蛋的外野看台上擁有全世界最大的電子計分板，長 35.84 公尺，寬 10.24 公尺，在本壘板後方也有一個計分板，長 15.12 公尺，寬 4.2 公尺，且都為彩色螢幕，故不論坐在那一個角落都能清楚地欣賞到比賽的狀況；球場內部空間附有球員休息室、更衣室（連接浴室）、重

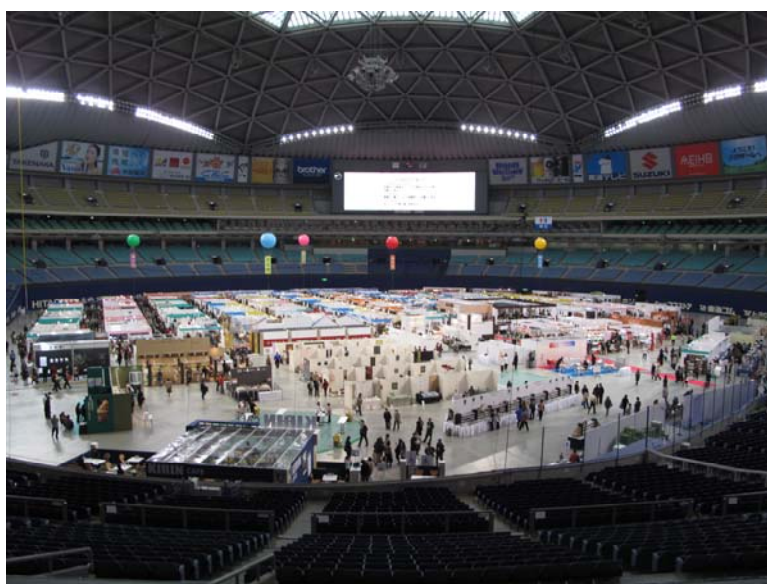


量訓練室、診療室、監督教練休息室、室內投手練習室、代打訓練室（限主隊）等，另 3 樓設有記者休息區（可容納 100 多人）。

名古屋巨蛋最自豪的除了屋頂、計分板之外，還有草皮，名古屋巨蛋的人工草皮是經過研究後設計出來的雙層式草皮，每面 4x60 公尺，可以減輕對選手腳和膝蓋的傷害，必要時人工草皮可配合活動完全收起（約需 8 小時），且投手丘可控制下降；另一點讓名古屋巨蛋驕傲的是，這裏是目前日本職棒使用的球場中，唯一全部座位都有椅背的。

名古屋巨蛋如此龐大且具高科技之體育設施，需有優秀的經營管理能力，才能維持場館之長久運作，每年除了中日龍隊的主場球賽 75 場外，其餘時間提供出租辦理體育、展覽會、演唱會、

音樂會等各式活動（租金：體育活動 50 萬日幣，非體育活動 600 萬日幣）；三樓的隊史展示館 PANORAMA WALK，平常參



觀需要收取門票；中外野的位置則有球場餐廳 ARENAVUEW，餐廳前後分為兩層，前方是 50 公尺長的吧檯，後面則是四人坐的桌子，因為比前面的吧檯高，就算要欣賞比賽也不會被前面的客人擋住，可是在有球賽時這裏會變成特殊指定席；巨蛋體育館旁另有販售紀念品的 PRISMA CLUB 以及由旁邊階梯進入球場三樓的大幸橫丁美食街。目前國內巨蛋體育館的興建，經過多年的紛擾，

仍屬未定事宜，此次能置身其中實乃特殊之機會與經驗。

## 參、參訪心得與建議

本校配合學校周圍土地之陸續取得，刻正辦理未來校園整體規劃，並持續興整建各項教學及訓練之體育設施，而中京大學地域廣闊、環境優美、空氣清新，培育許多國際大賽的頂尖運動選手及優秀指導者，並有全國首屈一指的規模運動設施。即此，本次參訪的目的即依此計畫了解中京大學學校整體體育設施規劃與設置之優點，以供未來本校校園規劃之借鏡與參考。

### 一、考察心得

#### (一) 中京大學運動場地設施，均以整體方式規劃興建

中京大學學校建物包含行政大樓、教學大樓、運動場館，係以整體方式規劃興建，建物採一致的外觀圖案，搭配學校具有的自然環境景致，創造出獨特與風格。



#### (二) 學校內具有優質或經認證之運動場地及設施

一個重視體育運動發展的學校，必須具備完善的運動設施，中京大學多數場地興設完善或已經認證，將使學校運動發展更具競爭力。

#### (三) 中京大學場館經營管理模式與成效值得借鏡

學校場館之經營管理除需有專業人員外，更需有固定的預算編列或其他資金挹注，才能發揮應有的功能，如中京大學重量訓

練室採委外經營模式，學生每年僅需繳交少許費用（300 日幣）即可全年使用，場地經過專業規劃與管理後，整體空間更顯明亮、器材新穎又陳列整齊，更提高學生使用之意願；另該校於交通車等車處附近設置運動商品販售店亦可參考。

## 二、建議事項

### （一）規劃興建符合認證之運動設施

完善的運動設施將使學生的訓練更事半功倍，合格的運動場地也更能保護選手的安全，本校目前田徑場已經中華民國田徑協會認證，棒球場亦為中華職棒比賽之固定場地，因此未來本校其他運動場館的興設或修繕，應以獲得國家或相關單位之認證為目標，提升本校運動競賽之發展與實力。

### （二）爬坡道及其他設施之設計

中京大學校園入口大道因地形關係為一斜坡路面，平時可供選手訓練爆發力或肌耐力之用，另校園內並設置有慢跑道供學生慢跑訓練用；本校因面積、空間不足或地形平坦，並無相類似地形設施可供練習，學生大多集中於田徑場及看台階梯上練習；未來學校整體規劃時，如空間面積條件許可，可考慮搭配以景觀方式興建斜坡道及慢跑步道，提供學生訓練使用；



另如體育館中勒木架、繩網、垂降式燈具、足球場活動式假人牆群

等設備都可作為設計或購置之參考。

### (三) 因地制宜，興建「精、小、巧」之場地

本校目前周邊土地尚未完全取回，估計尚需數年時間，因應土地空間缺乏，學校專長項目較多，除修繕既有場館外，可考慮興設「精、小、巧」之場館，各場館具備應有完善功能，一方面可減少學校經費負擔，一方面更貼近教學訓練所需。

### (四) 藉助民間企業力量參與營運管理

對於學校運動場館如要其發揮功效，並長久經營管理，學校勢必編列固定預算及專業人員，對於目前學校經費之整體運作將產生負擔，部分設施如能借助民間企業力量營運管理，將可減少學校財務壓力，尤其未來大學法人化後需財源自籌，委外營運管理將可產生雙贏之效，如中京大學重量訓練室委外經營模式，可供未來本校規劃參考，另可於校園設置運動商品販售店，販賣體育用品、



運動傷害防護器材、運動書籍雜誌及簽名（本校具有多位全國知名度之師長及學生）紀念品等，以廣增學校永續經營之財源。

### (五) 依不同特色規劃場地內部設計，提升學生學習精神

不同運動項目其場地應有不同的規劃設計與設備，藉以提升學生學習精神，建議未來本校各運動場地空間規劃，應參考該項運動之發展、沿革、意象等，設計具有該項運



動特色之場地（如中京大學劍道館、柔道館），另可參考於場地內懸掛精神標、歷屆優秀校友名錄、各年級學生名牌等，以提升學生學習精神及榮譽感。

#### （六）運動的學習與發展，軟體與硬體相互配合

一個優良的運動學習及訓練環境，應兼具有運動設施、康復設施、科研單位、生活照顧等條件，因此未來本校運動設施規劃除了場地設施外，更應包含基本住宿房間、簡易餐廳、休閒娛樂室、康復設施（三溫暖室、治療中心、按摩室）運動科學中心等設施及專業的醫護人員、科研專才，以保障選手在大運動量訓練後迅速恢復疲勞及更長久的進步。

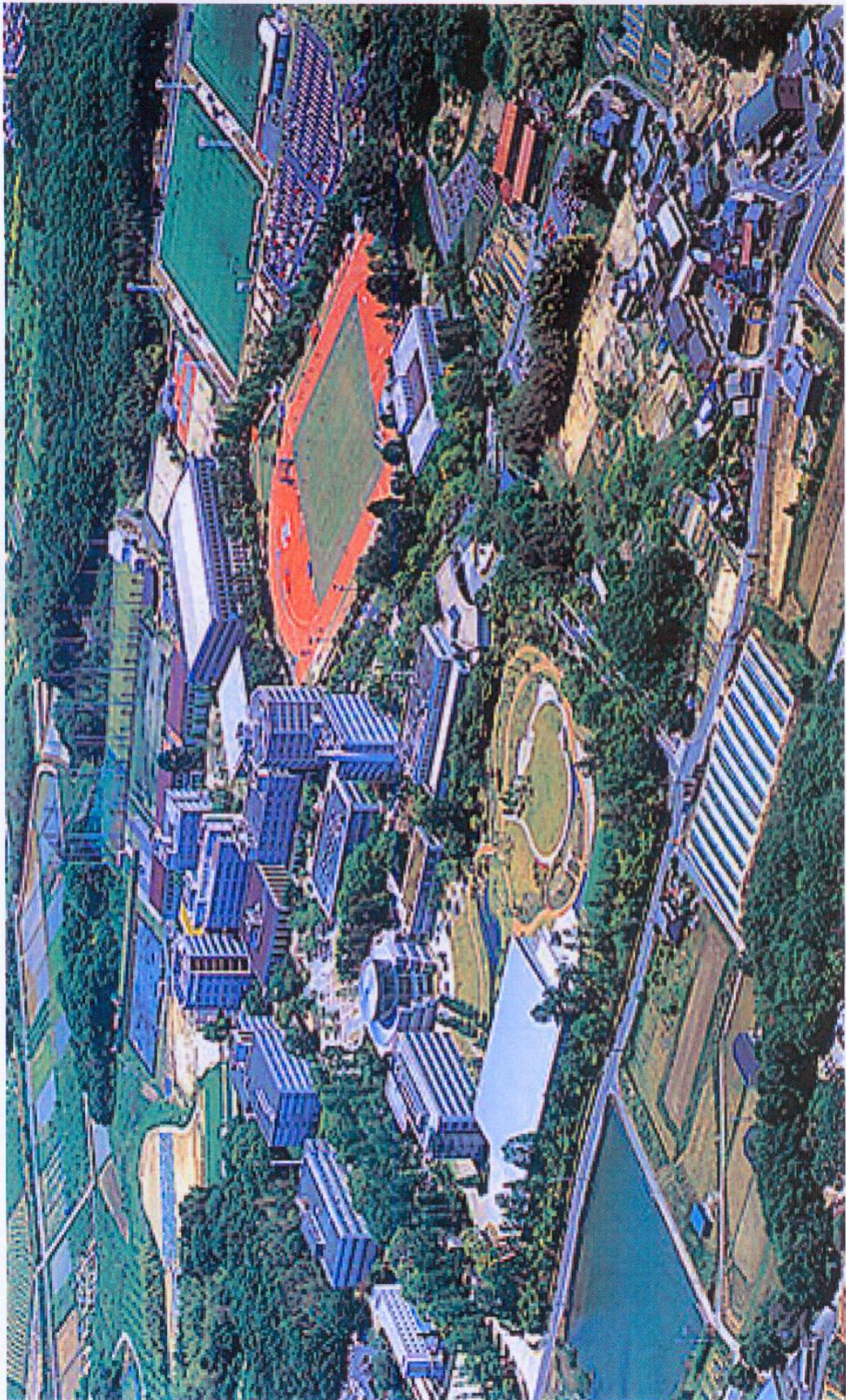
#### （七）整體規劃興建，使具特色場館成為學校建築的指標

體育場館除了具有滿足學校教學、訓練、提供群眾運動及促進休閒產業等功能，更應具備一項功能－「成為學校建築的指標」，如中京大學「室內滑冰場」，設計新穎、功能完備、造型美觀，為中京大學最顯眼之建築物；目前本校尚可稱許之建築物為「技擊館」，結合鄰近台中市放送局中世紀古堡意象造景，往往成

為民眾取景對象，未來學校整體建築規劃時，尤其於校園醒目地點（如校門口）應興設有學校特色或代表性之（體育）建築物。

#### **（八）應多安排此類出國參訪計畫，以增進同仁知識與見聞**

走出去才能看見世界、開拓視野，藉著這次參訪中京大學校園體育運動設施，參訪同伴們有機會接觸及學習不同的校園規劃概念與管理思維，對於未來本校校園整體規劃、場館興建等將能提供更多的幫助，對於個人學術或公務發展也將有助益；以往本校出國計畫多以參加賽會、活動、移地訓練等為主，較少硬體建設之參訪，建議未來每年度學校都能編列預算或向教育部爭取經費，多辦理此類參訪計畫，對於學校及相關業務同仁的知識、觀念成長將受益無窮。





- A** 正門  
**B** 西門  
**C** 南門  
**D** 東門  
**E** 工作工房棟  
**F** バスターミナル
- 1** 1号館(本館)  
**2** 2号館(食堂)  
**4** 4号館(教室棟)  
**5** 5号館(小体育館)  
**6** 6号館(大体育館)  
**7** 7号館(武道館)  
**8** 8号館・8号館東館(教室棟)  
**9** 9号館(研究棟・現代社会学部  
国際教養学部)  
**10** 10号館(図書館)  
**11** 11号館(研究棟・情報理工学部)
- 12** 12号館(球技体育館・レクリエーション専用体育館)  
**13** 13号館(温水プール・アクアジム)  
**14** 14号館(体育学部中央棟)  
**15** 15号館(人工知能高等研究所)  
**16** 16号館(研究棟・情報理工学部情報メディア工学科)  
**17** 17号館(教室実験棟・生命システム工学部)  
**18** 18号館(研究棟・生命システム工学部)  
**19** 19号館(プラザ棟)  
**20** 20号館(教室棟)  
**21** 21号館(教室棟)  
**22** 22号館(アイスアリーナ)  
**23** 23号館(クラブハウス・宿舎)  
**24** 24号館(サブリンク)



## 中京大學簡介

- 1954年 中京短期大學開學、設置商科。梅村清明就任校長。
- 1956年 中京大學開學、設置商學部商學科。梅村清明就任校長。
- 1959年 設置體育學部體育學科。
- 1962年 體育學部增設健康教育學科。
- 1971年 豐田校區完成、體育學部移轉。



- 1974年 設置大学院體育學研究所體育學碩士課程。
- 1987年 增設大学院體育學研究所體育學博士課程。

中京大學草創初期是在 1954 年，以商科的短期大學為起點，校本部位於名古屋東部丘陵地的八事。1971 年新設置豐田校區，現在有 11 個學部，9 個大学院研究所，7 個研究中心中等，共有 13,500 人的學生，且超過 10 萬人的畢業生。今年度的入學考試就超過 24,000 人來報名。

中京大學的創立者為初代校長梅村清明（初代梅村学園理事長），以下是梅村理事長的建學精神「學術の場」與「運動の場」之定義。

「學術の場，在鑽研學術同時要養成紳士與女士的風格」。認真的學習以外，不管男性或女性都要養成良好的人格。

「運動の場，不只要增進健康，練成心技還要學得運動家精神」。

在追求各種高超的運動技術的同時，不只要鍛鍊精神力，以運動家的精神而言，要 1) 遵守規則、2) 盡全力表現、3) 培養團隊精神、4) 尊敬對方，4 大要綱。

### 指導者・設施也是全國首屈一指

體育學部從 1959 年開始，有 40 年以上的傳統，擁有許多曾活躍於奧運等國際大賽的頂尖運動選手、優秀指導者任教於本部。另外設施方面，擁有全天候型 400m 標準田徑場、人工草皮足球場、橄欖球場、各種項目別的體育館、武道館、溫水游泳池、棒球場等，全國首屈一指的規模運動設施，為各項目專長專用。且也有一般學生可以輕鬆利用的重量訓練室。在研究設施方面，日本只有少數幾台的高速流水游泳池，振興生涯體育為目的的研究機關「體育研究所」等。

### 日本的私立大學裡第 1 所大学院體育學研究所博士班

以日本私立大學而言第 1 所設置大学院體育學研究所博士班。大学院體育學研究所裡，由「社會體育學系」「運動心理學系」「運動生理學系」「健康科學系」「運動力學科學系」的 5 個系所編成，進行高度且多方面的研究。

## 建学の精神

梅村学園の建学の精神の要約は「学術とスポーツの真剣味の殿堂たれ」である  
すなわち学術の場では学術の研鑽と共に  
ジエントルマンシップを醸成陶冶する  
スポーツの場では健康の増強、心技の練成  
と共にスポーツマンシップを体得する  
スポーツマンシップ、アイスジエントルマンシップ、スポーツマン  
シップとは、ルールを守り、ベストを尽くす  
三チムワークをつくり、四相手に敬意を持つ  
この四大綱を内容とする

このような精神の体得者は個人としても、家庭人  
としても、社会人としても、国民としても、世界人類の  
一人としてもまことに望ましい人間である

このような教育は如何なる国の如何なる時代  
においても肯定され歓迎される本質を有する

梅村学園はこの建学の精神と教育の基盤  
として永遠に堅持高揚を期する

一九八八年三月十七日

学校法人 梅村学園

校長 梅村清明



学 部	大学院(研究科)
▼ 名古屋キャンパス	▼ 名古屋キャンパス
<ul style="list-style-type: none"> <li>▶ <b>文学部</b> <ul style="list-style-type: none"> <li>・日本文学科</li> <li>・言語表現学科</li> </ul> </li> <li>▶ <b>国際英語学部</b> <ul style="list-style-type: none"> <li>・国際英語学科</li> <li>・英米文化学科</li> </ul> </li> <li>▶ <b>国際教養学部</b> <ul style="list-style-type: none"> <li>・国際教養学科</li> </ul> </li> <li>▶ <b>心理学部</b> <ul style="list-style-type: none"> <li>・心理学科</li> </ul> </li> <li>▶ <b>法学部</b> <ul style="list-style-type: none"> <li>・法律学科</li> </ul> </li> <li>▶ <b>総合政策学部</b> <ul style="list-style-type: none"> <li>・総合政策学科</li> </ul> </li> <li>▶ <b>経済学部</b> <ul style="list-style-type: none"> <li>・経済学科</li> </ul> </li> <li>▶ <b>経営学部</b> <ul style="list-style-type: none"> <li>・経営学科</li> </ul> </li> </ul>	<ul style="list-style-type: none"> <li>▶ <b>文学研究科</b> <ul style="list-style-type: none"> <li>・日本文学・日本語文化専攻</li> <li>・英文学専攻</li> </ul> </li> <li>▶ <b>国際英語学研究科</b> <ul style="list-style-type: none"> <li>・国際英語学専攻</li> <li>・英米文化学専攻</li> </ul> </li> <li>▶ <b>心理学研究科</b> <ul style="list-style-type: none"> <li>・実験・応用心理学専攻</li> <li>・臨床・発達心理学専攻</li> </ul> </li> <li>▶ <b>法学研究科</b> <ul style="list-style-type: none"> <li>・法律学専攻</li> </ul> </li> <li>▶ <b>経済学研究科</b> <ul style="list-style-type: none"> <li>・経済学専攻</li> <li>・総合政策学専攻</li> </ul> </li> <li>▶ <b>経営学研究科</b> <ul style="list-style-type: none"> <li>・経営学専攻</li> </ul> </li> <li>▶ <b>商学研究科</b> ※学生募集停止</li> <li>▶ <b>ビジネス・イノベーション研究科</b> <ul style="list-style-type: none"> <li>・ビジネス・イノベーション専攻</li> </ul> </li> <li>▶ <b>法務研究科 (法科大学院)</b> <ul style="list-style-type: none"> <li>・法務専攻</li> </ul> </li> </ul>
▼ 豊田キャンパス	▼ 豊田キャンパス
<ul style="list-style-type: none"> <li>▶ <b>現代社会学部</b> <ul style="list-style-type: none"> <li>・現代社会学科</li> </ul> </li> <li>▶ <b>社会学部</b> ※学生募集停止</li> <li>▶ <b>情報理工学部</b> <ul style="list-style-type: none"> <li>・情報システム工学科</li> <li>・情報知能学科</li> <li>・情報メディア工学科</li> <li>・機械情報工学科</li> </ul> </li> <li>▶ <b>生命システム工学部</b> ※学生募集停止</li> <li>▶ <b>体育学部</b> <ul style="list-style-type: none"> <li>・体育科学科</li> <li>・健康科学科</li> </ul> </li> </ul>	▼ 豊田キャンパス
	<ul style="list-style-type: none"> <li>▶ <b>社会学研究科</b> <ul style="list-style-type: none"> <li>・社会学専攻</li> </ul> </li> <li>▶ <b>情報科学研究科</b> <ul style="list-style-type: none"> <li>・情報科学専攻</li> <li>・認知科学専攻 <ul style="list-style-type: none"> <li>↳ <b>通信教育課程</b> ※学生募集停止</li> </ul> </li> <li>・メディア科学専攻</li> <li>・情報認知科学専攻</li> </ul> </li> <li>▶ <b>体育学研究科</b> <ul style="list-style-type: none"> <li>・体育学専攻</li> </ul> </li> </ul>

学生数(2009年5月1日現在)

■学部学生

学部	学科	1年次	2年次	3年次	4年次	計
文	日本文	80 (64)	96 (66)	87 (65)	91 (61)	354 (256)
	言語表現	91 (69)	91 (59)	91 (62)	103 (69)	376 (259)
	英文	—	—	—	1 (0)	1 (0)
	小計	171 (133)	187 (125)	178 (127)	195 (130)	731 (515)
国際英語	国際英語	79 (67)	86 (74)	100 (80)	102 (77)	367 (298)
	英米文化	98 (80)	82 (60)	96 (68)	106 (78)	382 (286)
	小計	177 (147)	168 (134)	196 (148)	208 (155)	749 (584)
国際教養	国際教養	118 (87)	106 (81)	—	—	224 (168)
心理	心理	164 (122)	174 (105)	190 (111)	214 (126)	742 (464)
現代社会	現代社会	306 (132)	289 (133)	297 (124)	—	892 (389)
社会	社会	—	1 (0)	4 (1)	380 (131)	385 (132)
法	法律	385 (109)	390 (103)	356 (110)	415 (109)	1,546 (431)
総合政策	総合政策	234 (111)	253 (121)	264 (126)	227 (95)	978 (453)
経済	経済	352 (87)	377 (85)	363 (61)	426 (72)	1,518 (305)
経営	経営	344 (134)	384 (120)	384 (121)	440 (148)	1,552 (523)
商	商	—	—	—	11 (0)	11 (0)
情報理工	情報システム工	120 (7)	154 (6)	125 (7)	124 (7)	523 (27)
	情報知能	91 (4)	92 (6)	65 (7)	66 (8)	314 (25)
	情報メディア工	118 (8)	139 (17)	102 (20)	120 (12)	479 (57)
	機械情報工	122 (1)	129 (1)	—	—	251 (2)
	小計	451 (20)	514 (30)	292 (34)	310 (27)	1,567 (111)
情報科	情報科	—	1 (0)	1 (0)	28 (1)	30 (1)
	認知科	—	2 (0)	1 (0)	17 (2)	20 (2)
	メディア科	—	1 (0)	1 (0)	15 (2)	17 (2)
	小計	—	4 (0)	3 (0)	60 (5)	67 (5)
生命システム工	身体システム工	—	12 (0)	75 (2)	136 (10)	223 (12)
体育	体育科	436 (121)	435 (120)	409 (109)	428 (106)	1,708 (456)
	健康科	98 (41)	104 (41)	107 (48)	104 (47)	413 (177)
	小計	534 (162)	539 (161)	516 (157)	532 (153)	2,121 (633)
計		3,236 (1,244)	3,398 (1,198)	3,118 (1,122)	3,554 (1,161)	13,306 (4,725)

■大学院学生

研究科	専攻	修士課程	博士課程	専門職学位課程
文学	日本文学・日本語文化	4 (3)	2 (1)	—
	英文学	—	1 (1)	—
国際英語学	国際英語学	2 (2)	—	—
	英米文化学	1 (1)	—	—
心理学	実験・応用心理学	2 (0)	3 (0)	—
	臨床・発達心理学	25 (18)	6 (3)	—
社会学	社会学	1 (1)	3 (2)	—
法学	法学	9 (3)	2 (2)	—
経済学	経済学	15 (5)	0 (0)	—
	総合政策学	5 (2)	1 (0)	—
経営学	経営学	15 (6)	7 (4)	—
商学	商学	4 (1)	3 (1)	—
情報科学	情報科学	31 (3)	—	—
	認知科学	7 (0)	—	—
	メディア科学	8 (2)	6 (1)	—
	認知科学 (通信教育課程)	9 (5)	—	—
	情報認知科学	—	13 (3)	—
体育学	体育学	39 (5)	31 (8)	—
ビジネス・イノベーション	ビジネス・イノベーション	27 (5)	—	—
法務	法務	—	—	80 (17)
計		204 (62)	78 (26)	80 (17)