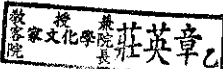



國立交通大學
National Chiao Tung University

出國報告（出國類別： A類、考察訪問
 B類、出國短期研究
 C類國際會議

2009 年海峽兩岸青年
「客家文化尋蹤」田野訓練營

服務機關：客家文化學院人社系
姓名職稱：蔣淑貞（副教授）
前往國家：廣州、贛南
出國期間：2009 年 7 月 7~15 日
報告日期：2009 年 7 月 24 日

撰 寫 人	審 核 人	初 閱	複 閱
蔣淑貞		 2008.8.-3	 代 980804

備註：出國報告書審核程序如下

- 一、初閱：各學院教師 A、B、C 類及其他行政單位 A 類由單位主管；研究生由指導教授；中心計畫及學群 A、B、C 類由各中心計畫主持人。
- 二、複閱：經費所屬之一級單位；中心計畫及學群 A、B、C 類由頂尖計畫執行長。

一、摘要 (200-300 字)

本年度「客家文化尋蹤」夏令營緣去年決議，繼續由贛南師範學院承辦。營員共計 79 人，計有來自台灣六所大學師生 38 人，大陸六所大學師生 41 人。交大有人社系三位老師（黃紹恆、張藝曦、蔣淑貞）率研究生四名（廖文琪、陳靜旻、方孔伶、宋珮瑜）、大學部四年級學生一名（王樂旻）參加。

夏令營的行程主要安排在贛南地區考察客家聚落，僅前後兩天在廣州。田野考察點分佈在贛南的西部和東南，從西部的上猶、崇義兩縣看「門榜文化」、「梯田農耕文化」，到東南部的會昌縣考察筠門嶺古鎮和羊角水堡，北上至于都縣寒信村參訪管氏、周氏宗祠，以及七里古鎮的真君廟、仙娘廟等。

此行目的亦包括兩岸學生之交流，根據本系族群與文化研究所研究生廖文琪觀察，她認為對岸研究生的研究領域和題目比起我們較早決定，因此研究態度顯得十分積極。

本文目次：

一、目的	P3
二、過程.....	P3
三、心得及建議.....	P3
四、附錄.....	P4
五、照片.....	P4

二、本文

(一) 目的

「客家文化尋蹤」夏令營由兩岸六所大學（廣州中山大學、嘉應學院、贛南師範學院、台灣交通大學、暨南國際大學、台灣中央大學）主辦，自 2004 年至今已有六屆。創辦宗旨在鼓勵兩岸大學生研究客家文化，藉由田野考察和調查方式，深入粵、閩、贛、桂、蜀等省分的客家聚落，探討客家身份認同受到歷史上交通網絡、商品經濟、移民路線的影響程度。

(二) 過程

今年的夏令營以贛南地區的區域特徵為主，側重西部開發較晚的上猶、崇義兩縣，以及東部偏重商業、軍事的歷史古鎮，呈現贛南地區是一個大面積、多山、文化龐雜的地方，而其「客家認同」興起甚晚，主要受粵東影響，以族譜辨識客家移民，旨在與土著的身份做出區隔。

活動期間，有四場夜間演講暨圓桌討論會，分別是：

7 月 7 日 劉正剛〈晚清粵東客家遷徙中婦女的角色〉

7 月 9 日 黃志繁〈區域特徵與文化建構——贛南客家文化散談〉

7 月 11 日 會昌賓館圓桌討論

7 月 12 日 韓振飛〈贛南的歷史和傳統文化〉

(三) 心得及建議

如同前幾次的夏令營，承辦單位廣州中山大學和贛南師範學院皆以最大的熱誠招待我方師生，食宿品質都在水準以上。這次由於行程考慮，不敢安排太遠的地方，所以有一天的考察比較強調贛南自然資源（即 7 月 10 日之上堡鄉梯田與陽嶺森林公園），遊山玩水的性質似乎偏離原先以人文景觀作為考察重點。

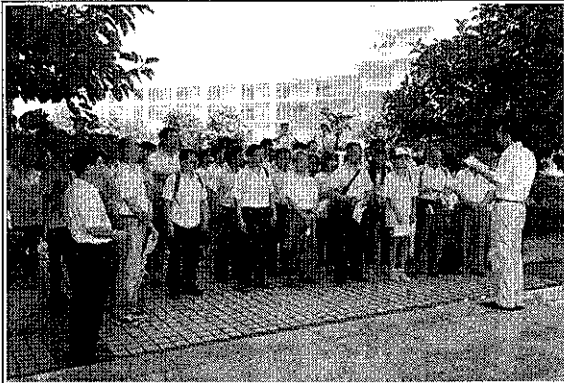
此行最大收穫，乃在感受贛南特殊的地理位置，它的面積比台灣大一點點（3 萬 9 千多平方公里），人口 830 多萬中有 95% 皆為客家人，但語言多樣，彼此無法溝通，因此挑戰了客語與客家文化不可分割的說法。

廣州中山大學於夏令營最後一天宣布：明年將前往廣西客家聚落。

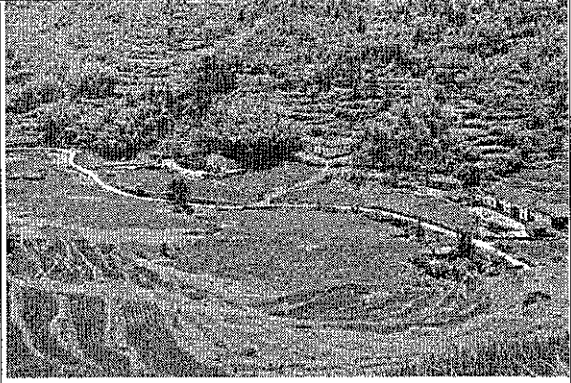
四、附錄

1. 《客家學刊》創刊號，羅勇主編（北京：中國社會科學出版社，2009年6月）。
2. 2009海峽兩岸大學生「客家文化尋蹤」夏令營活動手冊。

五、照片



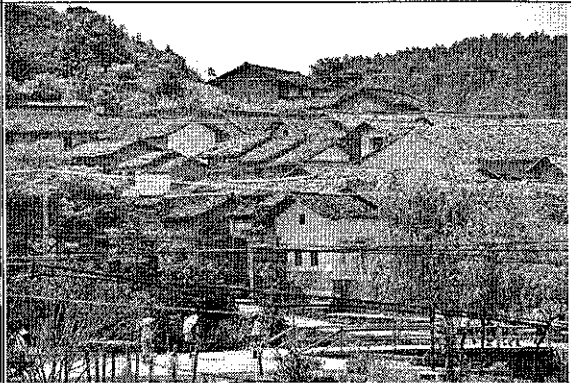
▲ 贛南師範學院開營儀式



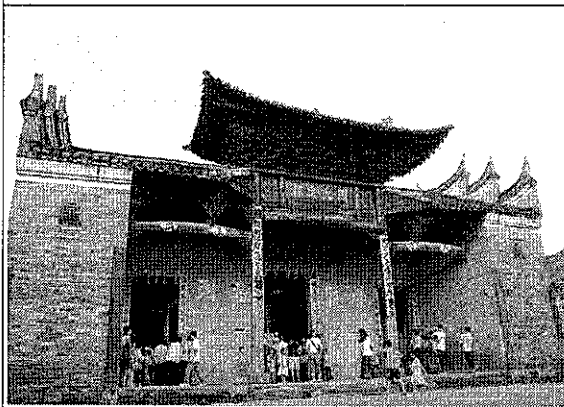
▲ 江西省崇義縣上堡鄉梯田



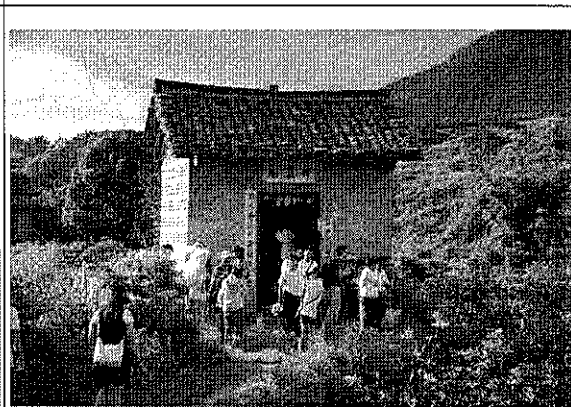
▲ 兩岸客家文化尋根圓桌討論



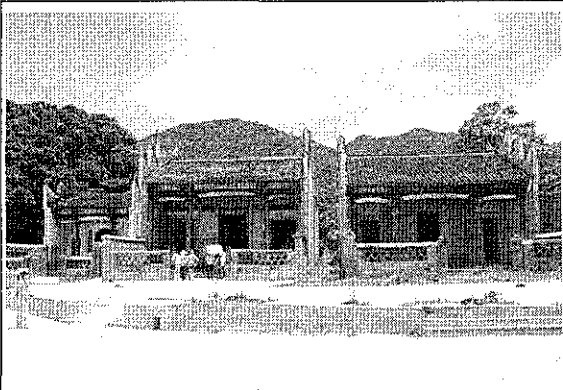
▲ 江西省崇義縣筠門嶺古鎮圍屋(朱氏)



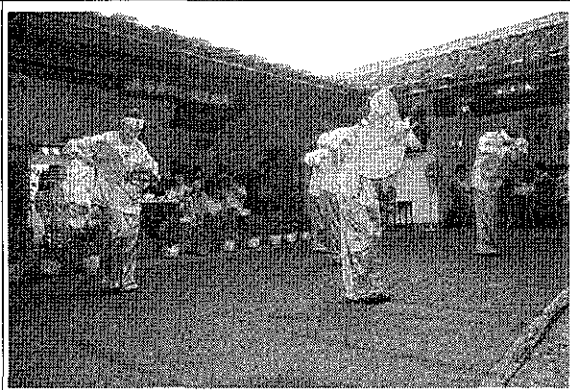
▲ 江西省崇義縣羊角水堡周氏宗祠



▲ 江西省崇義縣羊角水堡神農廟



▲江西省于都縣寒信村玉新公祠/壽六公祠



▲贛南採茶戲