

出國報告（出國類別：其他）

中華、長榮航空公司峇里島(印尼)外站  
場站查核  
及兼施國際航線查核報告

服務機關：交通部民用航空局

姓名職稱：喻宜式 簡任技正檢查員  
林衛民 約聘檢查員

出國地區：印尼

出國期間：98年6月30日至7月3日

報告日期：98年8月27日

# 民用航空局因公出國報告資料表-其他類別

## 壹、出國報告摘要：

### 行程摘要：

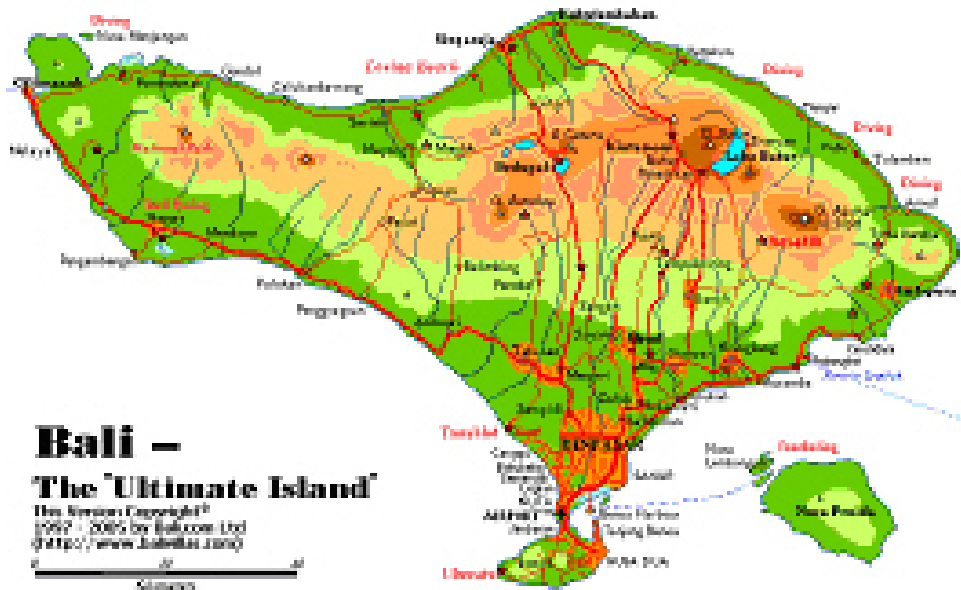
- 一、98年6月30日，中華航空 CI-771 桃園-峇里島(TPE/DPS) 國際航線駕駛艙及客艙航路查核。
- 二、98年7月1日-7月2日，中華航空及長榮航空峇里島外站場站設施查核。
  - (一)峇里島(印尼)外站地理環境
  - (二)中華航空 DPS 外站檢查及機坪作業檢查
  - (三)長榮航空 DPS 外站檢查及機坪作業檢查
  - (四)國際航線航路查核結果摘要

## 場站設施檢查

### 一、峇里島(印尼)外站地理環境



峇里島,Bali

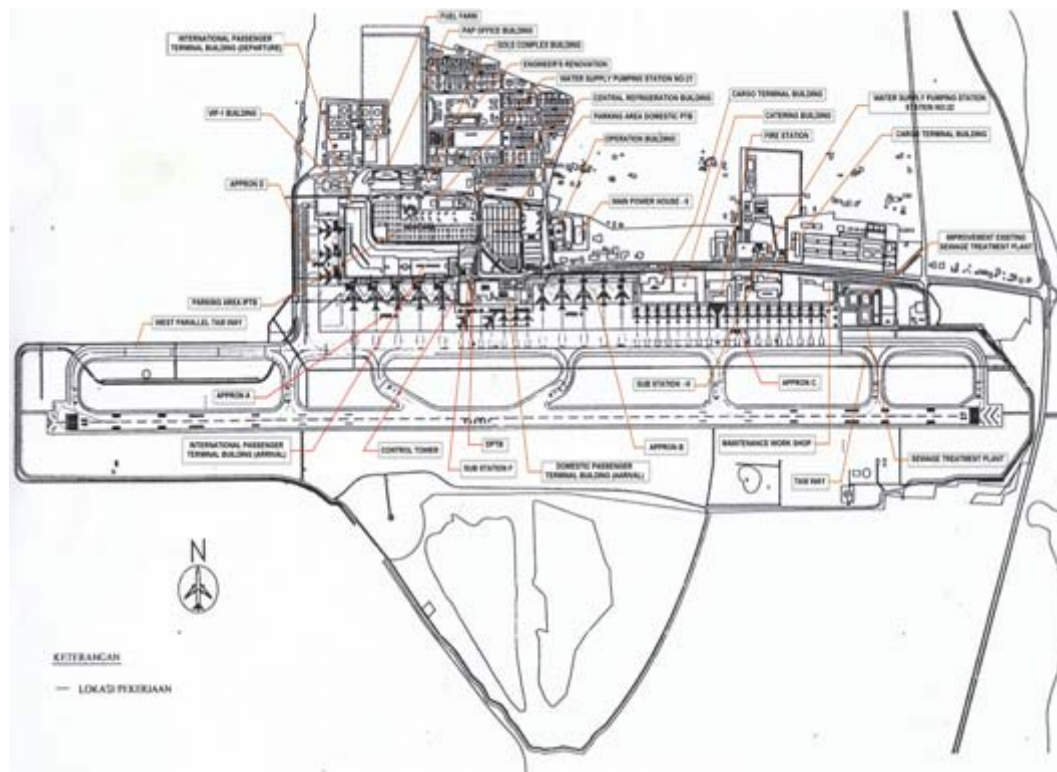


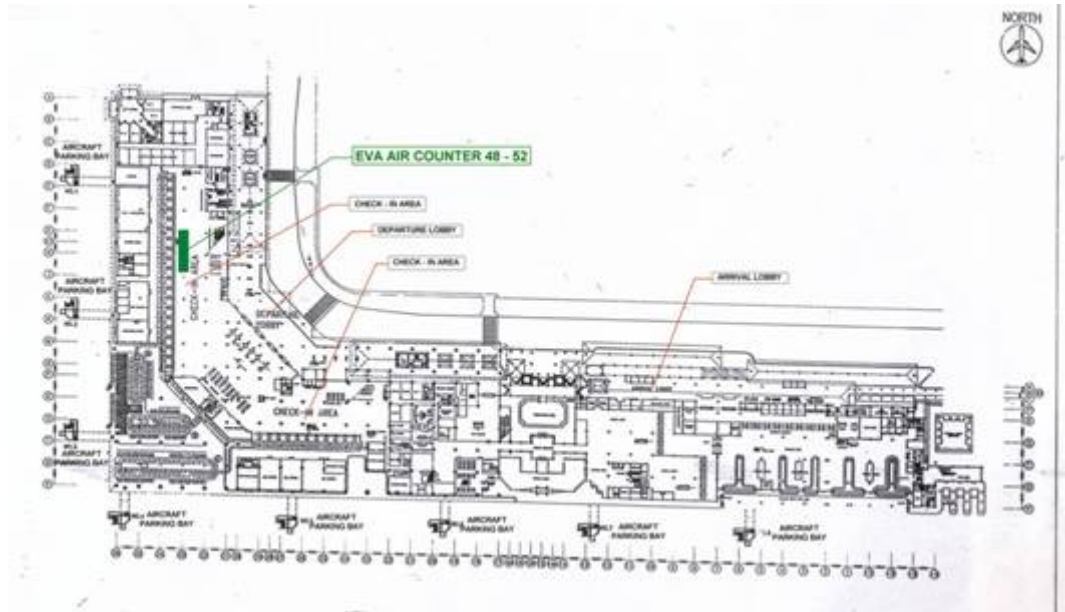
- (一)、巴里島(峇里島,Bali) 是印尼群島一萬七千多個島嶼中的一個小島。巴里島分成八個 Kabupaten, 相當於台灣的 "縣". Jimbaran, Kuta, Sanur 與 Denpasar 等市就屬於 Badung 縣. Ubud 則屬於 Gianyar 縣. 每個縣又分成數個 Kecamatan, 相當於台灣的 "區" 或 "鄉". 例如: Badung 縣分成七個區. Jimbaran 屬於 Kuta 區. 區底下又可分成更小的 Kelurahan(里) 或 Desa(村). 巴里島較大的市鎮包括: 地方首府 Denpasar, 人口約有二十五萬。Kuta 有著聞名的白沙灘、衝浪, 以及令人讚嘆的日落景觀, 是亞洲最漂亮而有特色的觀光勝地之一, 其特有的文化風采與自然風光每年吸引上百萬位來自全球各地的旅客, 目前正處於觀光季節, 街上交通甚為擁擠。
- (二)、 巴里島東西橫向約有 140 公里; 南北縱向約為 80 公里。總面積 5,632 平方公里, 相當於台北、桃園、宜蘭三個地區面積之總和。由東至西, 一連串的火山於本島中央偏北處橫互其中。最高(標高 3,142 公尺) 也是近期最活躍的火山是阿公山 (Gunung Agung)。地屬熱帶氣候, 一年只有兩個季節 (五至十一月為乾季, 十二月至四月為雨季), 全年平均溫度約為攝氏 28 度(以目前七月初而言, 感覺比台北涼爽)。巴里島有三百萬人口, 大部份的村落由多個家庭組成。印尼大部份地區信仰回教, 此地主要的宗教信仰則是印度教 (AgamaHindu Dharma), 它是在十一世紀時由蘇門達臘及爪哇兩地的印度教徒所傳入。巴里島的宗教已融合了印度教、佛教、爪哇以及當地古老的信

仰而成為一個獨特的宗教。它和印度現在之印度教徒所遵行的傳統形式有很大的差異。

(三)、巴厘島的國際機場 (Ngurah Rai International Airport)在 Kuta 市的南邊，離 Kuta 只有五公里，距離 Denpasar 市區 25km 乘車約 30 分鐘。機場設施： 劃位櫃台 62 個，空橋 8 座，停機坪 36 個， 機場 24hrs 開放， 移民局出入境櫃台 20/10，海關入境櫃台 2 個。

(四)、 機場簡介





## 二、中華航空 DPS 外站檢查及機坪作業檢查

- (一)、巴里站於1990年11月1日成立，隸屬印尼分公司。該站編制人數為八人，設有總經理一員，機務代表一員，運務員二員，貨運營業員一員，貨運員二員，會計一員，合計八人。
- (二)、客運統籌巴里(BALI)、泗水(SURABAYA)、SULAWESI、EAST INDONESIA、EAST JAVA等地區客源。貨運營業負責BALI、SURABAYA、MANADO、UJUNG PAN DANG等地區貨源。
- (三)、航務作業：華航巴里站現無專職航務人員(黃總經理現場督導並協助執行運務經理業務)，由台北集中簽派，文件作業由GAPURA 代理公司負責，至候機室向飛行組員做飛行前簡報。
- (四)、機務作業：華航由台北派駐機務代表乙員，負責執行A330-300 機型簽放，該員具備 747-400、A330-300、A340、737-800 執照並具備相關機型試車訓練。建議該公司將每一個飛行航次相關電報(如 SITA)、過境檢查工作單、加油單、飛航維護紀錄簽放單等訂定一起而不是分開存放，並使用一夾子列出這個月飛航班次清單，並將每一個飛航班次相關紀錄存放於內，依據民航局相關現行維護紀錄規定予以保存一年，以備可立即了解某班次所有資訊取得及查詢，該公司機務立即改善。
- (五)、機坪代理公司：由 GARUDA 航空成立之印尼最大地勤代理公司 GAPURA 負責地勤服務，執行航機聯絡、拖機、

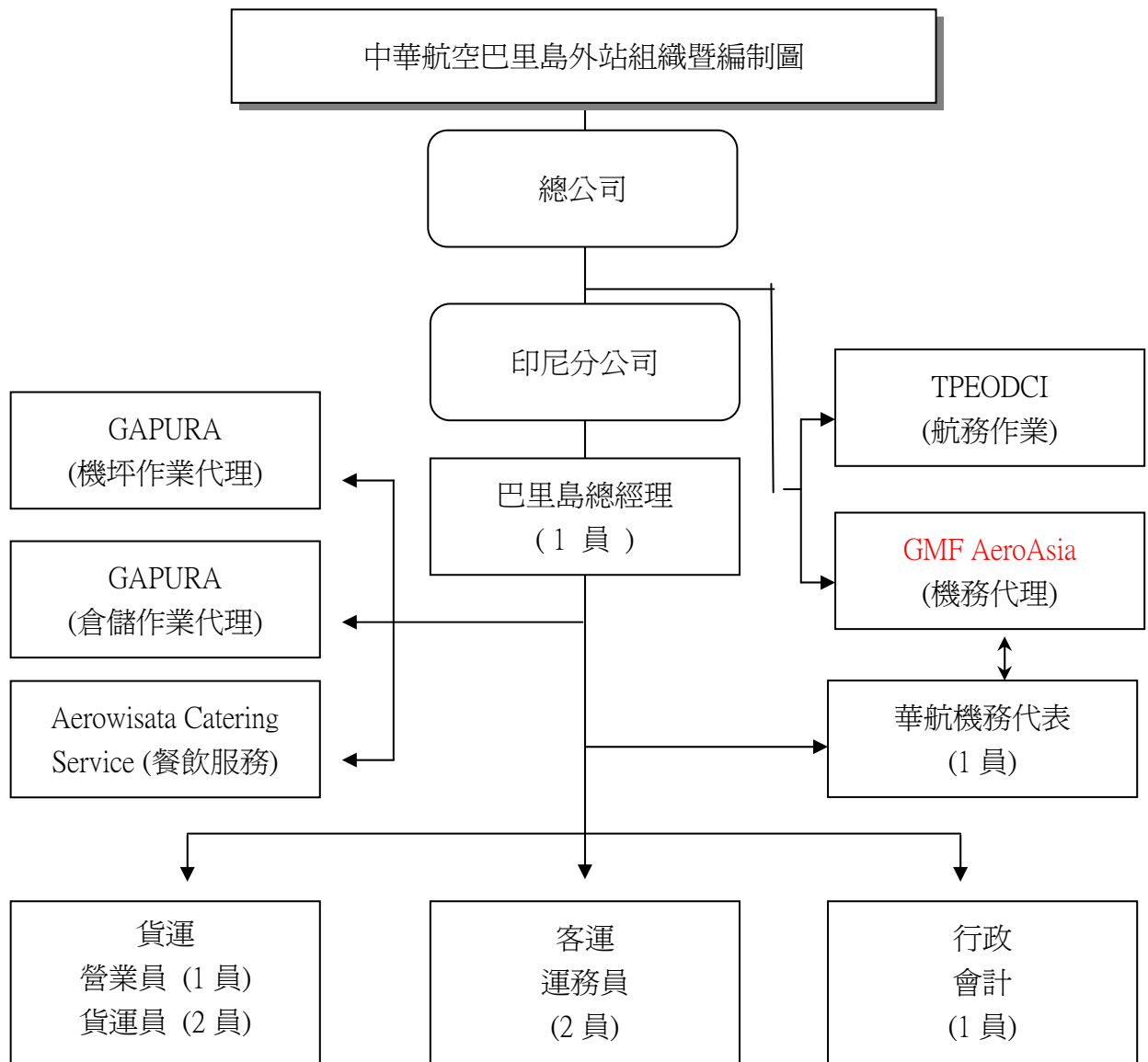
加水，客艙清潔，航機停靠時之安全維護，盤櫃貨物之裝卸及平衡表之製作等業務。

(六)、倉儲代理公司：GAPURA 負責。

進口倉庫執行貨物到站後之拆卸、儲存，異常處理，海關系統資料輸入，文件及貨物之發放，轉運卡車之安排等。出口倉庫執行貨物進倉、文件收受及審核，特殊貨物及危險品檢查，貨物打盤櫃，提單輸入、艙單製作及資料統計等。

(七)、餐勤作業代理公司：Aerowisata Catering Service, (ACS)空廚公司，負責提供航機餐飲等之供應，GAPURA 代理公司督導。

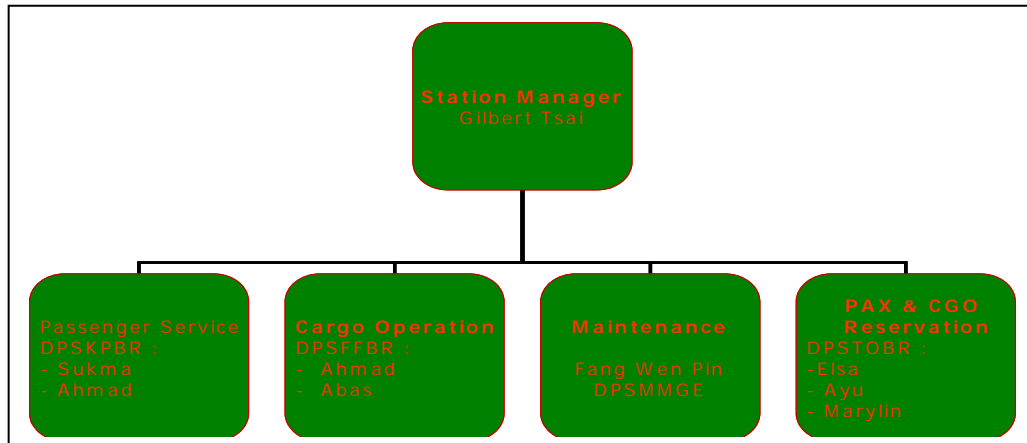
(八)、組織暨編制圖：(如下表)



- (九)、檢查華航該站場站作業手冊(於 2009.5.9 修訂)，建議刪除有關防除冰作業不適宜之章節(已於現場立即改正)。
- (十)、檢視華航該站緊急應變手冊(Disaster Response Manual)，能適時予以更新；另查該站處裡 2008.9.20 CI-771 航機遭遇亂流導致 31 員(4 名組員，27 名旅客)受傷事件，該站處理得當獲得好評。
- (十一)、檢視該站公司危險品作業手冊(紙本)，建議於公司網站下載列印時，對於危險品標籤之頁次，宜以彩色方式列印或附註說明其顏色(已於現場同意改正)。
- (十二)、DPS機場安檢程序嚴謹，本次查核旅客報到及登機作業，一般情況正常，惟華航於該站並未提供附帶磅稱之手提行李型架(TEST UNIT)供旅客使用(長榮航空備有附帶磅稱之手提行李型架)，本項為華航外站作業通盤性問題，擬於查核業務協調會提案檢討。(航空器飛航作業管理規則第四十八條：航空器使用人應於營運規範內訂定乘客隨身行李計畫，該計畫應包括各航空器型別之隨身行李件數、重量、尺寸及相關控管作業，並報請民航局核准)。
- (十三)、該站 2009 年自我督查業已於上半年執行，記錄完整。
- (十四)、執行中華航空 CI-771/CI-772 台北-峇里島-台北，飛機過境機坪作業檢查，均按規定程序作業。

### 三、長榮航空 DPS 外站檢查及機坪作業檢查：

長榮航空峇里島站設有機場主任一職(到任未足二個月)，下設有客運 (Passenger Handling)、貨運 (Cargo Handling)、裝載管制(Load Control Ramp & Ops)、機務(Maintenance)共 7 員，(包括本地聘雇 5 員)，受過危險物品(Dangerous Goods)訓練有 3 員，機務由台北派任。



- (一)、客機班表每週 7 班，目前溼租復興航空 A320 飛航，預定 2009 年 9 月由該公司 A330-200 客機擔任。
- (二)、旅客運務、客艙清潔、行李運送作業由 PT Jasa Angkasa Semesta (JAS) Airport Services 代理公司負責。
- (三)、貨運作業(Cargo Operations)—文件及打貨處理由 PT JAS Cargo / Warehouse 代理公司負責：
  - (1)貨物倉儲作業。
  - (2)進出口文件作業。
  - (3)貨物清關作業。
  - (4)盤櫃管理。
  - (5)危險品處理。
- (四)、機坪作業：由 PT JAS Airport Services 代理公司負責。
- (五)、餐勤作業：Aerowisata Catering Service,(ACS) 空廚公司。
- (六)、航務部份由台北集中簽派，文件作業由 PT JAS Airport Services 代理公司負責：
  - (1)飛行組員飛行計劃簡報。
  - (2)裝載平衡表製作(Load Sheet)。



- (3)機坪作業。
- (4)組員交通接送。
- (5)裝載管制人員之訓練及複訓。
- (七)、 機務部份：長榮航空目前濕租復興航空公司空中巴士 A320 執行台北-峇里島-台北航線，機務由復興航空派駐機務代表乙員執行過境維護簽放，濕租預計將於 2009 年 8 月 31 日終止，計畫將由長榮航空 A330-200 機型取代。有關機務人員訓練與資格均符合規定，另外相關特殊訓練亦符合需求。
- (八)、 地勤機務代理由 PT JAS 提供支援，PT JAS 過去具備本局核發該站委託維護授權，執行長榮航空 A330-200 機型過境簽放，告知如長榮於 2009 月 1 日起委託 PT JAS 執行於該站維護簽放 A330-200 機型必須重新申請本局委託維護授權函，相關授權簽放人員異動與資格及複訓文件審查。該公司目前仍取得泗水站長榮 A330-200 過境維護簽放授權。
- (九)、 檢查場站作業手冊發現部份資料未填註，已由該站現場立即改正。
- (十)、 危險物品均按規定處理，劃分並區隔，將標誌張貼、說明分類並按規定放置及操作。查訓練記錄發現，Senior Cargo Officer Mr Ahmad Baeplawi 於 2004 年危險物品複訓評鑑不及格，但未見加強訓練及再次評鑑記錄，該員於 2007 年執行危險物品複訓並評鑑及格。
- (十一)、 建議該站將個人資料(含訓練記錄)以專夾並整理訓練一覽表列管，經獲站主任同意已於現場改正。
- (十二)、 機場緊急聯絡電話保持最新資料，以備緊急之需。
- (十三)、 該站每月執行自我督查業並記錄備查。
- (十四)、 執行 BR-255/BR-256 台北-峇里島-台北，飛機過境機坪作業檢查，作業人員均按規定戴耳塞及耳罩，引導員在飛機進入及後退停放機坪位

置前已就定位，一般情況正常。過境檢查發現 NO.1 主輪有割傷印痕以及 NO.1 發動機近氣口風扇葉片之消音片有脫落 1.5CMx1CM，請機務代表確認符合放飛依據後移轉至延遲改正缺點。另外發現復興航空派駐當地機務並未具備有輪胎深度規，已提出缺點要求復興航空檢討改善。

#### 四、國際航線航路查核結果摘要

航線：CI-771(TPE-DPS)

- (一)、日期：98.6.30
- (二)、機型：A330 B-18307
- (三)、飛行時間：5 小時 02 分
- (四)、前艙組員：CAPT：路品蓮      FO：段瑞祺
- (五)、客艙組員：黃芬顯等十員      旅客：235 員
- (六)、查核情況：
  - 1. 駕艙前提示詳盡。
  - 2. 飛行過程各項檢查依規定執行(本航段由 CM2 擔任 PF，該員為航路訓練階段)。
  - 3. CAPT 陸品蓮擔任 IP，教學認真，能適時指導及提出飛航經驗供 FO 段瑞祺參考。
  - 4. 空服員起飛、落地及亂流安全提示詳盡。
  - 5. 詢問組員均不瞭解飛航計畫(CFP) 公司相關政策(可依組員要求由公司提供二份飛航計畫)。

航線：CI-772( DPS-TPE)：

- (一)、日期：98.7.4
- (二)、機型：A330 B18351
- (三)、飛行時間：5 小時 05 分      旅客：135 員
- (四)、前艙組員：CAPT：王永順      FO 楊佳士

(五)、空服員：王玫琳等十員

(六)、查核情況：

1. 飛行過程各項檢查依規定執行(本航段由 CM1 擔任 PF)。
2. 空服員起飛、落地及亂流安全提示詳盡。
3. 抽查客艙餐車使用及放置作業，均能依規定執行。
4. 組員 CRM 良好能相互提醒及檢查。
5. 機長反映桃園機場停機導引系統人員操作技術方面建議，已請填寫駕駛員地面報告表。
6. 詢問組員均不瞭解飛航計畫(CFP) 公司相關政策(可依組員要求由公司提供二份飛航計畫)。

## 貳、心得及建議

### 一、心得

本次峇里島場站查核一般作業情況正常，華航、長榮在峇里島外站作業空間，比鄰而居，相處融洽，相較更能互相提供當地訊息及互相協助，其因為該站業務上均為團體旅客，而主要之團體均由台北負責業務，當地散客客源並不多，一般運作正常，據悉該站旅客滿意度評比，於華航及長榮公司內部外站評比均有優異成績。基本上已符合我國民航法規需求。由於場站及地勤代理商的充分配合，使本次查核得以順利完成，查核結果亦於查核結束後向華航及長榮完成檢查結果簡報。

### 二、建議事項：

- (一) 該站航廈旅客登機入境及出境到場使用同一通道，顯有保安隱憂，中華及長榮已向機場當局反映，然因為航廈設計問題，非短期內能改進，目前以加派人力引導旅客方式因應。
- (二) 有關外站專業人員執行複訓如發生評鑑不合格情事，公司應有相關配套規定，以符合適職性之要求。
- (三) 復興航空派駐當地機務並未具備有輪胎深度規，已提出缺點要求復興航空檢討改善。