

# 出國報告（出國類別：考察）

## 訪察日本主題博物館經營管理及參加東京崇正公會第 43 屆會員懇親大會暨日本關西崇正會第 42 屆會員懇親大會活動報告

服務機關：行政院客家委員會

姓名職稱：鍾副主任委員萬梅

綜合處饒專員佳汶

副主委室黃科員碧霞

籌備處廖技正子強

徐副研究員秀珠

派赴國家：日本

出國期間：98年4月10日至98年4月14日

報告日期：98年6月1日

## 摘要

本會為借鏡日本地區之文化館舍經營管理經驗，赴大阪、東京及京都等營運良好的特色博物館，參訪並蒐集相關資料，以了解日本現存的特殊文化館舍之經營模式及成果，供推動客家文化館舍經營管理參考。

日本關西崇正會及東京崇正公會每年於4月間舉辦年度會員大會暨懇親會，今年依往例函邀本會蒞臨指導，加強與該地區客屬團體聯繫與溝通，了解海外客家鄉親之需求，增加海外客家據點，作為制訂海外相關政策之參據。

本次考察行程，除前往大阪城、美秀美術館、三鷹市吉卜力美術館、山本有三紀念館、日本江戸東京博物館，及京都嵯峨鳥居本傳統建築群保存地區訪察外，並參加大阪關西崇正會年會與東京崇正公會懇親會。

透過本次考察，引發了對客家文化發展據點凝聚人氣與創造行銷推廣、歷史建物及聚落文化資產保存、客庄文化創意商品與地區環境營造結合及連結海外客家，共同傳揚客家文化等議題之心得與建議。

# 目次

壹、前言	
一、實施依據	1
二、考察目的	1
三、主辦單位	2
四、實施期程	2
五、考察成員	2
貳、考察重點、行程及參訪館舍與地區	
一、考察重點	2
二、考察行程	3
三、參訪館舍與地區	3
參、考察內容	
一、第一天(4/10五)	4
二、第二天(4/11六)	4
(一)美秀美術館	4
(二)日本關西崇正會會員懇親大會	9
三、第三天(4/12日)	15
(一)吉卜力美術館	15
(二)山本有三紀念館	22
(三)江戶東京博物館	23
(四)東京崇正公會會員懇親大會	27
四、第四天(4/13一)	31
嵯峨鳥居本傳統建築群保存地區	31
五、第五天(4/14二)	36
肆、考察心得與建議	
一、客家文化發展據點凝聚人氣與創造行銷推廣議題	36
二、歷史建物及聚落等文化資產保存議題	39
三、客庄文化創意商品與地區環境營造結合議題	40
四、連結海外客家，共同傳揚客家文化議題	41
後記	43

## 壹、前言

一、**實施依據**：本案依行政院客家委員會 98 年度「海外合作交流—參訪印度客家聚落與聯繫當地客屬團體」變更計畫及本會臺灣客家文化中心籌備處 98 年度「協助營造客家文化生活環境—派員訪察日本主題博物館計畫」辦理，以加強與日本客屬團體之連結，及供本會協助地方推動客家文化館舍活化經營經驗之汲取。

## 二、實施目的：

(一) 觀摩日本都會地區之文化館舍經營管理經驗，赴大阪、東京及京都等營運狀況保持良好的重要特色博物館實地參觀，以定點資料蒐集與訪談、並蒐集相關政策資料及重要文化設施之參訪，以了解日本現存的特殊文化館舍之經營模式及努力的成果，供本會協助地方推動客家文化館舍經營管理參考。

(二) 考察日本推動都市發展、歷史文化及常民生活等展陳企劃機制，如日本江戸東京博物館主要係為保存已面臨逐漸消失之江戸東京歷史遺產及回顧東京的歷史與文化。該館於 1993 年 3 月 28 日創立，其中常設展示廳裡除了具有豐富的真實史料及複製文件外，同時展示經縝密調查研究而復原的巨型模型等。從中可學習到江戸東京的都市歷史、文化及居民的生活形式。

(三) 日本關西崇正會及東京崇正公會每年固定於 4 月間舉辦年度會員大會暨懇親會，本（2009）年度援往例函邀本會蒞臨指導，以增光彩。按日本東京及關西地區是客屬鄉親較多的地區，當初這些鄉親遠在異地胼手胝足，發展各自的事業，之後生活日漸安定富裕，便開始思索身處異國所面臨的語言、文化衝擊，以及客家文化傳承面臨斷層的困境，因而分別成立東京崇正公會及日本關西崇正會，其所屬成員不但在日本當地各行各業貢獻卓著，在華僑社群中亦享有一定的地位。

參加日本關西崇正會及東京崇正公會之客家鄉親懇親會，可加強與該地區客屬團體聯繫與溝通，增加海外客家據點，藉以多方了解海

外客家鄉親之需求，作為本會制訂海外相關政策之參據。

三、主辦單位：行政院客家委員會臺灣客家文化中心籌備處

四、實施期程：98/04/10-98/04/14，為期 5 日。

五、考察成員及人數：共計 5 人。

1. 領隊：鍾副主任委員萬梅。
2. 本會副主委室黃碧霞科員、綜合處海外科饒佳汶專員及承辦「客家文化生活環境營造計畫」業務之相關人員廖子強技正、徐秀珠副研究員共 4 人。

## 貳、考察重點、行程及參訪館舍與地區

### 一、考察重點：

- (一) 日本地區之主題博物館、美術館及文化館舍經營管理經驗。
- (二) 觀摩優質生活環境營造發展趨勢。
- (三) 學習文化館舍經營規劃經驗及執行機制。
- (四) 觀摩京都嵯峨野地區，如何結合觀光資源，以整合區域文化據點，促進多元行銷。
- (五) 觀摩細目：
  1. 地區環境景觀營造技法（建築、景觀手法與街道家具等）。
  2. 地方特有文化館舍行銷策略。
  3. 博物館、美術館經營管理經驗。
  4. 地方歷史發展與觀光資源之關聯。
  5. 歷史建築活化經營模式。
  6. 地區文化套裝旅遊品質精進手法。

### 二、考察行程：

臺北—桃園中正機場—美秀美術館—日本關西崇正會懇親會—東京三鷹市吉卜力美術館、山本有三紀念館—東京崇正公會懇親會—日本江戸東京博物館—京都—嵯峨鳥居本—大阪關西機場—桃園中正機場—臺北

日期	天數	行程內容	地點	交通工具
04/10 (五)	第 1 天	啟程→大阪關西機場→夜宿大阪旅館	大阪	飛機、地鐵、步行、公共巴士
04/11 (六)	第 2 天	大阪→京都美秀美術館→日本關西崇正會懇親會(神仙閣大飯店)→夜宿東京旅館	東京	新幹線、步行、公共巴士
04/12 (日)	第 3 天	東京→三鷹市文化館舍→東京崇正公會懇親會(凱悅飯店)→日本江戸東京博物館→夜宿東京旅館	東京	新幹線、地鐵、步行、公共巴士
04/13 (一)	第 4 天	東京→京都→嵯峨鳥居本→夜宿京都旅館	京都	地鐵、步行、公共巴士
04/14 (二)	第 5 天	京都→大阪關西機場→桃園機場	京都	地鐵、步行、飛機

### 三、參訪館舍與地區：

京都美秀美術館、東京三鷹市吉卜力美術館、山本有三紀念館、日本江戸東京博物館、嵯峨鳥居本傳統建築群保存地區。

### 參、考察內容

#### 一、第一天（4月10日星期五）

第一天上午十時搭乘長榮航空客機飛往日本大阪關西機場，下午抵達後先前往住宿飯店安置行李，並前往大阪城參觀。

#### 二、第二天（4月11日星期六）

第二天考察地點為美秀美術館及參加大阪關西崇正會年會等，考察內

容分述如下：

### (一) 美秀美術館



MIHO MUSEUM 即是日本新興宗教「神慈秀明會」的創辦人小山美秀子 (Mihoko Koyama) 和她的女兒小山弘子 (Hi roko Koyama, 日本美秀文化基金會董事長)，與眾多信徒所共同興建的。小山美秀子為提升人類心靈品質，透過最好的「自然美景」、「藝術收藏」、「建築殿堂」等傳揚理念，該館係耗資 250 億日圓建造。在自然、藝術與建築物之間融洽調和的理念下，透過世界著名的華裔建築師貝聿銘先生設計之美秀美術館，展現他們收集自全球各地超過一千件的藝術藏品。

美秀美術館位於寧靜優美的信樂山區，環繞著該館的林相優美，包含紅色松木、楓樹、松樹、西洋杉及枝垂櫻，四季景致自然分明。而四、五月綻開的櫻花林，繁花似錦、落英繽紛也是進入美術館前必須走過上坡路段與短隧道，使旅客在通向美術館的路上即感受到心靈的撼動。





### 1. 館舍資料

館舍電話：0748-82-3411

電子郵件：information@miho.jp

官方網站：<http://www.miho.or.jp>

開館季節與時間：

開館季節	春季	3月中旬至6月上旬
	夏季	7月下旬至8月中旬
	秋季	9月上旬至12月中旬
開館時間	開館日：星期二～星期日 休館日：每週一(遇節日照常開館，次日休館) 每日時間： 星期二～星期日：AM10:00～PM5:00 (16:00 以前入場) 星期六：AM10:00～PM8:00	

入場費：一般 1000 日圓；高中生/大學生 800 日圓；小學生/中學生 300 日圓。



交通方式： 1. JR Haruka 機場快線：關西國際機場至京都站，(需時 70 分鐘)，2. 乘坐 JR 自京都站至石山站，(需時 15 分鐘)，3. 石山站出站後乘坐帝產巴士 150 號至 MIHO 美術館，(需時 50 分鐘，票價 800 日幣) 平日的最後出發班次是 13:10，週末的最後出發班次是 14:10。

## 2. 空間定量說明

基地面積：1,002,000 m<sup>2</sup>

建築面積：9,240.978 m<sup>2</sup>，美術館棟(17429.182 m<sup>2</sup>)，接待棟(3,351.405 m<sup>2</sup>)

## 3. 服務機能

### 機能類型：

美秀美術館主要分為北館與南館，北館以日本美術為主，輪展古代陶器、佛教美術、日本畫、書法、漆器、茶道美術、近代裝飾美術、尾形乾山的作品等。南館則是由世界的古美術品所構成，包括埃及、西亞、希臘、羅馬、南亞、中國、波斯…等，呈現多元且具有國際觀之珍貴收藏。

### 空間服務型態：

#### (1). 主要設施

視聽室、演講廳…

#### (2). 服務設施

餐廳、咖啡館、美術館商店。

## 4. 參訪體驗

### 建築空間體驗：

#### (1). 設計概念

美秀美術館係由貝聿銘建築師與日本的聯同紀萌館設計室的共同合作規畫設計，貝聿銘嘗試以唐代《桃花源記》做為整個建築設計參訪路徑的劇本，希望如同《桃花源記》打造一座遠離塵世的仙境樂園，該館設計原則亦以「向大自然借景」的設計手法，呼應了日本傳統建築中貫穿室內外之連續性，作為美術館設計的基調，將東方傳統的文化涵養與自然環境融合落實呈現。美秀美術館透過簡潔線條切

割、明亮的天頂和光影與自然融合，及貝聿銘建築師諸多的作品中，如羅浮宮增建案、華盛頓東廂美術館，皆可了解以三角型與光影為表現一種最單純也最堅固的幾何結構。

## (2). 材料運用

結合現代化的材料鋼、石材、玻璃等硬性材料，透過設計手法與空間配置朝向與自然共生的原則，營造出全新的空間感受。

## (3). 空間構成

美秀美術館歷時 6 年興建完成，於 1996 年 8 月在賀資縣信樂市的自然保護區山林間落成，規劃之初即以自然保留、復原，並以美術館本體的百分之八十隱藏在地底的構思，使其成為被自然所環抱並與自然融合為一體的建築。並以路徑來創造參訪者的特殊經驗，從進入園區前隧道開始，透過隧道內壁冷調的灰色系鋼板，使得徒步穿越的旅客，在此靜謐而安詳的空間進行心靈沉靜的轉化，至出隧道後，巨大而優美的鋼索導引視覺至美秀美術館入口廣場，在其參訪與空間轉換過程中，皆是一

系列深思熟慮的空間體驗安排，透過以空間序列的氛圍轉換，使參訪者體驗不同意境並進行自我內在反省思考。



透過美秀美術館規劃設計理念，可了解建築師於規劃之初追求存在於人類與大自然間的創造力及永久的調和，在進入館舍後，正廳



屋頂之天窗，讓明亮的自然天光得以充足地照入，視野無限寬闊延伸，更創造出與自然合而為一的獨特魅力，並以石灰

岩壁面的溫暖色澤及質感，則使參訪者感受美術館的低調與自然共生的樸質美感。

#### (4).法規限制

日本滋賀縣對於山區建築有著非常嚴格的限制，除了必須是公益性建築才可蓋在該山區中外，也限制建築物高度不可超過 13 公尺、屋頂坡度需與山勢吻合、且從空中看到的屋頂全部面積不得超過 2000 平方公尺等等。

### 5.館舍經營體驗：

#### (1).服務原則

美術館每季均會更換展覽品、冬季休館，因此四季交替之間均會暫停開放進行換展。

#### (2).有機飲食推廣

因管理單位係屬強調有機的自然養生團體，且在山林間闢建遵循自然農法的農園，因此館內



餐廳所提供的食物在烹調上也以原味或僅以清淡的佐料輔助，訴求懷抱著體會對農作物的愛與對大地的感謝。

### (二) 日本關西崇正會懇親大會

本會於 2001 年成立，做為世界第一個掌理客家事務之中央級部會，對促進海內外客家事務之交流，以及凝聚海外客家社團的向心力責無旁貸，爰自 2002 年起，逐年由主任委員或副主任委員率員出席日本當地崇正公會等社團之年度懇親大會，除表達政府關懷重視之意，更藉此宣揚本會政策及施政作為，因而與當地客屬團體奠定良好情誼，成為本會推動日本地區客家業務之重要據點。為持續鞏固我方與日方客家社團友誼，同時

加強推動外交及僑務工作，本會本（2009）年度由鍾副主任委員萬梅率員出席關西崇正會第 42 屆及東京崇正公會第 43 屆會員懇親大會。

日本關西崇正會簡介：

日本關西崇正會成立於 1968 年，係由邱添壽先生等人發起成立，邱添壽先生被推舉為首任會長，謝坤蘭為總幹事，當時參與會員約有 500 多人，涵蓋地區為大阪府、京都府、兵庫縣、滋賀縣、奈良縣、和歌山縣等二府四縣。

該會成立宗旨係秉持會員相互扶持之精神，促進會員之親睦聯誼及推廣經濟、文化、學術交流為目的，會員由居住於日本關西地區客籍人士依該會所定入會手續加入組成，目前會員約有 600 多人。

會長一職繼邱添壽先生仙逝後，由謝坤蘭先生繼任，之後因其年事已高遂於 96 年度會員大會中轉任永久名譽會長，另選出陳荊芳先生為新任會長，而本（2009）年度陳荊芳先生仍獲選連任會長。該會每年主要活動為召開會員大會暨懇親大會，報告一年來的工作內容並連絡會員感情。

會議簡述：

- 1.地點：大阪神仙閣餐廳。
- 2.國內外主要參加來賓：

本會鍾副主任委員萬梅及隨行人員、世界客屬總會劉立法委員盛良（甫卸任之理事長）夫婦、張副理事長錦輝、劉副理事長秀珍等偕客籍立法委員呂學樟、徐耀昌、鄭金玲、廖正井、趙麗雲等、日本眾議院議員中山泰秀、大阪府會議員日華親善議員聯盟會長川合通夫、香港崇正總會代表團及日本國內各僑團、台北駐大阪經濟文化辦事處黃處長諸侯及相關同仁等，共約 200 人與會。

- 3.大會內容：

本次大會由陳會長荊芳主持，他首先感謝各界貴賓的熱情參與及指導，並感謝該會會員之支持連任會長，接著闡述日本關西崇正會之成立過程，同時強調該會一向堅持不涉政治，崇尚正義、和平等原則，積極聯繫會員情誼及推動會務。



#### 日本關西崇正會陳會長荊芳致詞

台北駐大阪經濟文化辦事處黃處長諸侯應邀致詞時，除歡迎國內外貴賓之參與，並強調日本關西崇正會為該處轄內重要僑團之一，感謝當地鄉親對政府的支持及對僑務活動的協助推動，同時盛讚客家鄉親刻苦耐勞、勤儉樸實之傳統精神，值此不景氣之環境下更值得大家學習，以共渡難關。甫卸任世界客屬總會理事長一職的劉立法委員盛良於致詞時指出，當前兩岸關係日趨和緩，我政府亦將持續維持與日本之友好關係，感謝海外客家鄉親對台灣的支持，並歡迎各位來賓有空來寶島觀光交流。

緊接著由本會鍾副主任委員萬梅致詞，他首先代表黃主任委員玉振向與會貴賓及鄉親致意，並對於日本關西崇正會在陳會長卓越領導下，年年辦理會員懇親大會，凝聚鄉親向心力及促進文化交流表示敬佩之意。此外，鍾副主委也向與會來賓說明行政院客家委員會黃主任委員上任以來，致力推展客家文化的各項重點工作：



鍾副主任委員萬梅致詞

- (1) 研訂「客家基本法」(草案)：為確保客家語言、文化的永續傳揚，期透過法制化途徑，建構客家事務的制度性規範，本法草案經召開多次公聽會、研討會，將彙整各界意見報請行政院審查後，再送立法院審議。
- (2) 首辦「客庄 12 大節慶」活動：精選客家庄及本會深具客家歷史文化代表性之節慶活動，以發揚傳統客家文化，吸引觀光人潮，進而帶動特色產業發展，促進客庄繁榮。
- (3) 加強辦理「客語能力認證」：為鼓勵年輕族群學習客語，本(2009)年度將針對 19 歲以下報考者，給予免收報名費之優惠措施。
- (4) 擴大辦理「客家桐花祭」：本(2009)年度桐花祭將於 4 月 18 日至 5 月 17 日盛大展開，計有 10 縣市、25 鄉鎮、40 社團共同參與辦理各項藝文活動，同時為提升國際宣傳效果，本次活動在日本成田、大陸北京及台灣桃園等 3 個機場，有燈箱廣告及手推車之廣告宣傳等，歡迎大家有空到台灣感受動人的雪桐紛飛之美。
- (5) 擴大辦理「六堆嘉年華」：預定於本(2009)年 10 月下旬辦理六堆各項文化產業活動及六堆運動會，持續打響「北桐花、南六堆」名號，帶動南部六堆地區文化觀光及客庄經濟活力，以收台灣客家南北平衡之效果。

- (6) 加強推展客家特色產業與人才培育：透過產業輔導、商品設計改良及整合行銷計畫等，引導客庄產業邁向永續之活性發展，同時藉由客家美食、服飾等產業人才培育計畫，強化客庄總體競爭力，進而創造在地就業與活絡客庄經濟。
- (7) 興建「南北客家文化園區」：南部六堆客家文化園區已於 2007 年 10 月辦理試營運，預計於 2011 年完工全面營運；北部苗栗客家文化園區，業於本（2009）年 1 月開工動土，未來將作為與國際接軌，理解客家文化與知識學習的文化交流平台。南北兩園區之興建，將呈現台灣客家豐富樣貌及建立以推展客家為根基之國家級文化設施。
- (8) 設立全國性客家廣播電台：將積極協調行政院新聞局及國家通訊傳播委員會，進行修法及指配大功率頻率作為客家廣播電台使用，以維護客家族群之媒體近用權。
- (9) 促進海內外客家的互動交流：將透過全球客家文化會議、各項研習活動及派員參加海外客屬社團的重要會議等工作，強化對海外客家鄉親的聯繫，展現台灣推動客家文化之成果與經驗，促進海內外交流合作。

以上各項工作，相信在不分藍綠、海內外客家一條心的努力與支持下，客家將開創嶄新的里程碑，邁向更光明的遠景，鍾副主委的演說讓與會人士對於客委會的努力成果留下深刻的印象。

嗣後由其他貴賓致詞，並在與會人員共同舉杯歡慶之餘進行紀念品互贈及懇親交流餐會，會中並陸續邀請多位客家鄉親上台獻唱客家歌謠，優美的旋律及歌聲博得全場來賓熱烈喝采，大會亦在熱鬧的摸彩活動中圓滿結束。



鍾副主任委員萬梅與日本關西崇正會陳會長荊芳互贈紀念品



懇親交流餐會中客家鄉親演唱客家歌謠及摸彩活動

### 三、第三天（4月12日星期日）

第三天考察地點為東京三鷹市吉卜力美術館、山本有三紀念館、日本江戸東京博物館及參加東京崇正公會懇親會等，考察內容分述如下：

#### （一）東京三鷹市吉卜力美術館

吉卜力美術館的名字源自宮崎駿的「吉卜力工作室」，吉卜力(JIBURI)是由宮崎駿命名，宮崎駿是飛行器狂熱者，引用的單字原本的義大利發音應該是 GIBURI，是第二次世界大戰時義大利一種偵察機的名字，但是宮崎駿本人唸成 JIBURI，因此創造「吉卜力」。

吉卜力工作室成立於 1985 年，由宮崎駿、高畑勳及鈴木敏夫共同統籌規劃，最早的作品可以追溯到 1983 年由德間書局雜誌連載的漫畫而改編製作的電影「風之谷」，後續包含



天空之城(1986)、龍貓(1988)、螢火蟲之墓(1988)、魔女宅急便(1989)、兒時的點點滴滴(1991)、紅豬(1992)、海潮之聲(1993)、平成狸合戰(1994)、心之谷(1995)、魔法公主(1997)、隔壁的山田君(1999)、神隱少女(2001)、貓的報恩(2002)、霍爾的移動城堡(2004)、地海戰記(2006)等膾炙人口的作品，其中「神隱少女」更是獲得柏林影展金熊獎與奧斯卡金像獎等十多個



日本國內外獎項，還有最新今年(2009)上映的「崖上的波妞」等著名作品。

## 1. 館舍資料

### 環境資源：

吉卜力美術館位於三鷹市井之頭恩賜公園西園內



### 座落位置

2001 年 10 月 1 日開館

東京都三鷹市下連雀 1 丁目 1-83

館舍電話：0748-82-3411

官方網站：<http://www.ghibli-museum.jp>

### 開館季節與時間：

開館季節	春季	3 月中旬至 6 月上旬
	夏季	7 月下旬至 8 月中旬
	秋季	9 月上旬至 12 月中旬
開館時間	開館日：星期三～星期一 休館日：星期二 每日開放時間：10：00~18：00 入場時間一日四回開放入館 10：00、12：00、14：00、16：00	

入場費：成人/大學生 1000 日圓；高中生/中學生 700 日圓；小學

生 400 日圓；4 歲以上小童 100 日圓，4 歲以下幼兒免費。

### 交通方式：

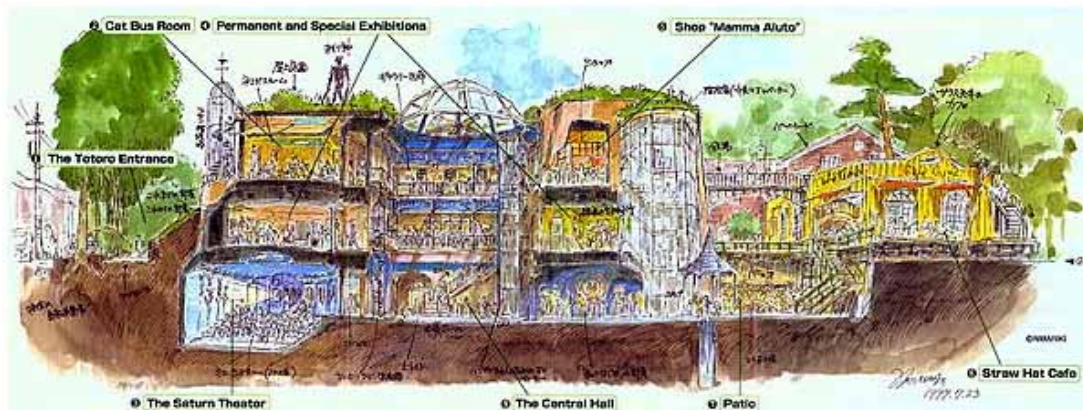
1. 接駁專車：JR 中央線電車於三鷹站下車，再轉搭站前(南口)的吉卜力美術館接駁專車直達美術館。
2. 徒步「風之散步道」：JR 中央線電車於三鷹站下車，經由「風之散步道」約徒步 15 分鐘抵達。

### 2. 空間定量說明

容納人數：每日限量參訪

### 3. 參訪體驗

建築空間體驗：



吉卜力美術館剖立面(資料來源：<http://blog.udn.com/kocj/1450963>)

### 設計概念

吉卜力美術館的建築外觀係採宮崎駿鍾愛之地中海沿岸希臘式建築，唯一不同於愛琴海藍天白牆的純粹景致，是該館藏身於森林公園之中，並以鮮明的黃色為基調，融合各種柔和色系交錯的彩色外牆，如同宮崎駿對自然生態景觀深愛的情懷，及在作品中傳達給的信念「唯有與自然共生存的人才能活下去」，該館也依循這個信



念的延續並予以實踐催生，館舍外部在綠色藤蔓的包覆下攀爬於牆面門窗，透過植物茂密的生長，融入自然環境。

### 空間構成

#### (1). 街道家具



在前往美術館的風之小路上，指示前往美術館的街道家具，以卡通圖樣的設計概念，作為空間識別系統。

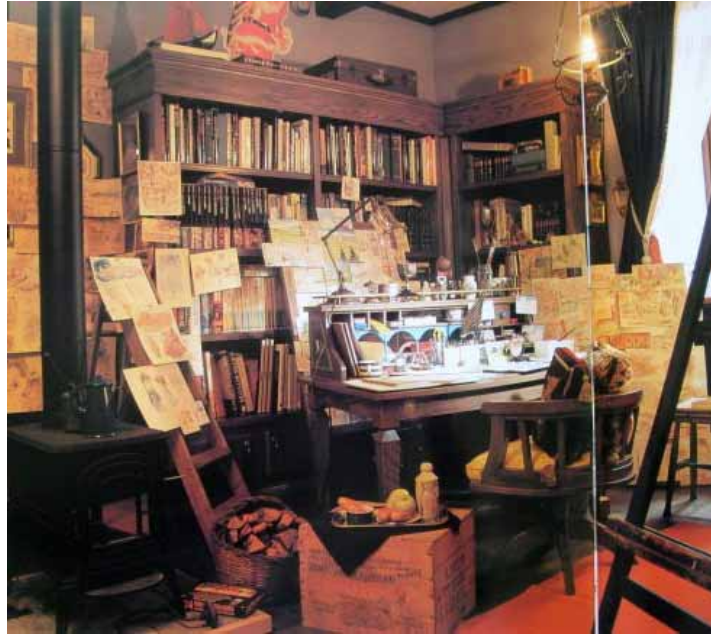
#### (2).

大廳天井：



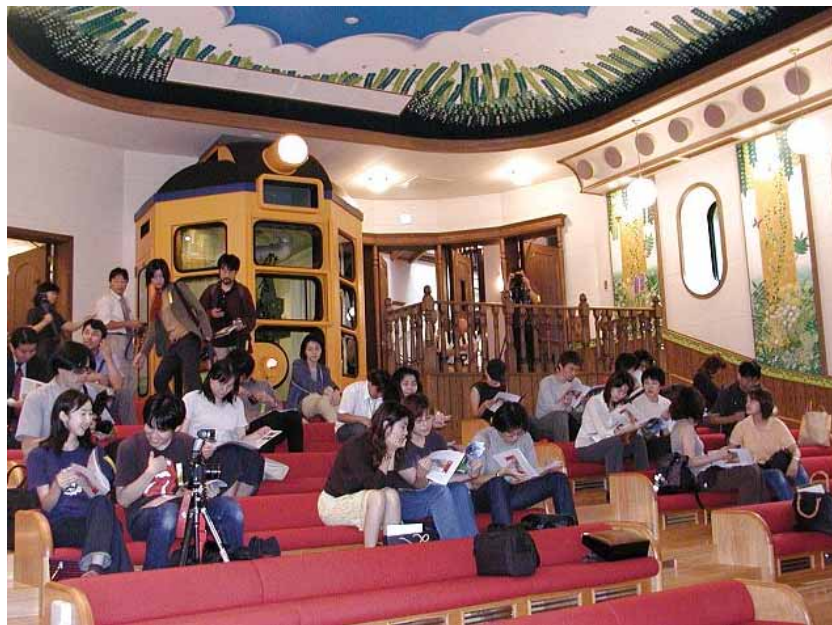
(照片來源：<http://blog.udn.com/kocj/1450963>)

在美術館一樓正廳有一挑高三層樓，從地下一樓到地上二樓的天井空間，天井上方頂棚為大片圓頂玻璃天窗構造，引入柔和的自然天光照明室內空間，一側為迴旋樓梯、另一側為古色古香的電梯為垂直動線。



(照片來源：<http://blog.udn.com/kocj/1450963>)

### (3). 動畫放映室



該館地下一樓規畫可容納 80 人之視聽空間，主要放映歷年經典動畫，以及放映配合主題展覽相關的作品，所放映的影片為 20 分鐘。放映室室內裝修為青色天棚配合壁面則為繪製花草樹木，參訪者於觀

看影片時坐在紅色的小長凳上，提供一個親子共同觀賞的小型放映空間。

#### (4). 龍貓公車

龍貓公車設置於二樓，龍貓公車全長有5公尺，僅限小學生以下可進入龍貓公車遊玩。龍貓公車為絨毛材質的大型玩偶，透過溫柔的觸感讓龍貓公車



帶領所有小朋友通往夢想的童話。(資料來源：

<http://blog.udn.com/kocj/1450963>)

#### (5). 屋頂花園：

沿著螺旋階梯向頂樓而去，迎接大家的是天空之城中出現的巨大機械兵，彷彿是美術館的守護神靜靜地站立在屋頂上，機器人士兵(拉普達士兵，來自《天空之城》的角色)－此機器人以大約5米的常設形式設置在屋頂平台，也作為吉卜力美術館的受護神。在屋頂花園上，還可欣賞到週邊樹木草花茂盛、四季景色優美的井之頭公園。

#### (6). 曼馬由特：(販賣店)



(資料來源：<http://blog.udn.com/kocj/1450963>)

「曼馬由特」名稱來自宮崎駿作品《紅豬》中的空賊團。主要為販賣店，銷售與吉卜力工作室和企劃展示內容相關的紀念品。

#### 4. 館舍經營體驗：

營運者：財團法人德間紀念動畫文化財團

為了維護入園參觀品質，並讓參訪者的人都能享受舒適的館內空間，及深入體會宮崎駿所創造的動畫世界，該館入場採用預約參觀制，每日開館時間為10：00~18：00，每週二休館，想入場的人必須先到日本



「Lawson」便利商店購買指定日期、場次的限額門票，吉卜力美術館每天設定四個場次開放入館，分別為10：00、12：00、14：00、16：00，每次開放入館時間為30分鐘，而每個場次的門票都是限額發售，每場入場人數限制50人。入館後以門票所換取の入場券，皆為宮崎駿動畫的底片。每張不一樣，深具收藏價值。(以上引用資料來源均為：

<http://blog.udn.com/kocj/1450963>)

#### (二) 山本有三紀念館

年代：1926

年（大正15年）期間

所在地：三鷹市下連雀2丁目12番27號

該紀念館係為著名的文學家山



本有三氏，於昭和11至21年間居住之處。他在此執筆撰寫代表作「路旁

之石」，但隨著該棟建築被進駐軍接收而搬家。其後，該建築連同土地於昭和 31 年被捐贈予東京都，昭和 60 年轉由三鷹市管理。平成 8 年 11 月，為彰顯有三氏的成就及保存貴重之文化財，三鷹市山本有三紀念館於焉誕生。

### 有三紀念公園



以繼承故人山本有三「提供少男、少女精神食糧，培育其成長」的遺志及培養高尚情操為目標，有

三紀念公園於昭和 62 年 7 月 22 日始對外開放。從建築物的前院開始便是寬廣的草坪，透過築山竹林及以故鄉運來的石頭建造而成的池子，並以小徑加以區隔，為山本有三最愛讀書與休息的庭院。

### 三鷹市山本有三紀念館



開館時間：上午 9 時 30 分至下午 5 時

休館日：星期一（星期一如遇國定假日則開館，並於隔天及後天休館）及年終年初（12月29日~1月4日）。

入館費：300日圓，中學生以下、持有身心障礙手冊之人、校外教學及其帶領老師免費，庭園免入場費。

地址：三鷹市下連雀 2-12-27

電話：0422-42-6233

### (三) 日本江戸東京博物館

江戸東京博物館（えどとうきょうはくぶつかん）位於日本東京墨田區。



東京在明

治天皇自京都遷都以前，舊名為江戶，從德川家康建立政權，選擇江戶作為幕府的根據地後，持續發展四百年迄今。而該館係以收集、保存及展示遺失的江戶、東京之歷史及文化相關資料作為展覽的基礎，並耗時 5 年的前置作業時間，協請專家、學者共同完成這些模擬舊時代生活的模型，於 1993 年 3 月 28 日開館，現由東京都歷史文化財團管理營運，吸引參訪者透過館藏與展陳瞭解東京在江戶時代發展的歷史背景與生活型態，並感受當年的東京素樸生活。

**環境資源：**

**座落位置**

地址：日本國東京都墨田區橫綱 1-4-1

**館舍資料**

館舍電話：03-3626-9974



官方網站：http://www.edo-tokyo-museum.or.jp/



開館季節與時間：

開館時間	AM9:30~PM5:30 (星期六開館至午後 7:30 分)
休館時間	週：每週一(遇節日照常開館，次日休館、大相撲東京場活動期間照常開館) 年：每年 12 月 28 日~翌年 1 月 1 日休館

入場費：全票 600 日圓。

交通方式：

搭乘地鐵：從都營大江戶線兩國站(江戶東京博物館前)A4 出口徒步 1 分鐘。

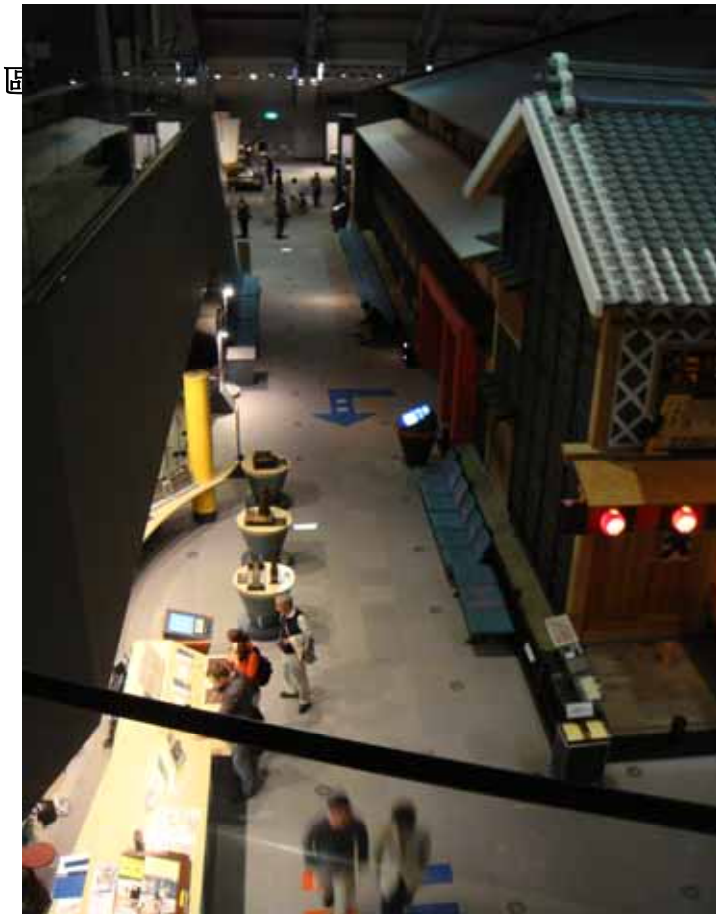
## 1.服務機能

空間服務型態：

### (1).主要設施

江戶東京博物館主展覽場設於 5、6 樓，進入 5、6 樓的常設展覽廳

需在 1 樓或 3 樓售票處購買參觀門票後，自一樓搭乘電梯或自三樓搭乘手扶梯前往 6 樓入口。



### 常設展覽廳－江戶

東京過去稱作“江戶”，館內 5 樓及 6 樓為中空式構造，常設展覽廳入口設於 6 樓處，接待自 3 樓購票處搭乘手扶梯或自 1 樓購票處搭乘電梯的參觀者。進入 6 樓常設展覽廳可見一比一等比例的「日本橋」做為迎賓與進入江戶時代

的空間氛圍轉換場所，橫越「日本橋」後映入眼簾的即是「江戶區」。主要展示為「江戶城與街區劃分」，透過「武士住宅」、「寬永時代的民眾居住區」瞭解江戶幕府時期演變及幕藩體制的構造，藉由規模雄偉的江戶時代寬永大名屋敷的微縮模型，重現江戶時代諸侯豪宅，傳達出江戶時期階層居住空間的差異。

由手扶梯而下，延續 6 樓的「江戶區」主題，5 樓展陳空間則展示過去商業外交發展、江戶町居民的生活式樣及其流通體系、經濟及源遠流傳的江戶文化之特色及其孕育初的都市生活等。透過長屋的大型模型、可動模型、可手持的千兩箱等展示物的設置，產生互動式的展示體驗。

「江戶區」以仿古的居芝小屋「中村座」為表演活動重點，有劇場演員以民俗說唱技藝表演出江戶時期的娛樂，透過生動的演出帶領參觀者



瞭解江戶美術薈萃、戲劇技藝。

### 常設展覽廳－東京區



明治維新後日本積極推動西化，建築風格因此開始融入西式裝飾，東京區

所展示的內容以 1860 年代後到關東大地震、一次大戰、二次大戰結束不久，及明治維新、文明開化、東京大空襲等的展示

### (2).服務設施

博物館在常設展示區展出大量珍貴的展品，如：描述古代風情的浮世畫、和服和古地圖等共約 2500 件資料以及 50 餘個大型模型等，透過參觀這些展品，可以了解到當時城市的風貌和人們生活的變遷。而館內除常設展示之外，每年亦有 4、5 次計劃展覽及活動舉行，在空間支援上，館內並設置學習空間，如 1 樓的映像會堂、7 樓的圖書室與地下一樓的圖書館等，在 2 樓、7 樓的地方也分別設置有西餐廳、咖啡廳和日式餐廳。

### 參訪體驗

### 建築空間體驗：

建築物設計由菊竹清訓負責，地上 7 層、地下 1 層的鋼筋建造結構。規劃成高床式的特別構造建築物，但被批評為損害東京都市景觀。且在泡沫經濟時期建設，構造及設備，造成龐大的營管維護費用。

### 館舍經營體驗：

博物館透過多元的展示手法，以古文物保留、模型、影片、統計分析圖表的展示說明或利用複製實景、動態展示的空間氛圍營造等，增加參觀者在視覺、聽覺、觸覺三感的體驗，以對東京的歷史背景與發展過程留下深刻印象。

全球很多馳名的大都會均設有城市展覽館，向市民以及遊客訴說城市的身世與未來願景。不過很少都市會像東京，還特別針對了某個年代，成立了專門的城市展覽館，就像這座 JR 兩國車站旁的江戶東京博物館。

## (四) 東京崇正公會懇親大會

### 東京崇正公會簡介

東京崇正公會創立於 1963 年，係在前監委邱念台倡議領導下，由旅居東京之數十位客籍人士響應組成。該會成立宗旨為「不問政治、不問信仰、不問國籍」，秉持會員相互扶持之精神，促進會員之親睦聯誼及福利，並維持客家優良傳統為目的。舉凡居住日本且具客家意識或對客家有興趣者，皆可依該會所定入會手續加入會員，目前會員約有 450 人。

該會現任會長為劉茂榮先生，依傳統每年均召開會員大會暨懇親會，報告年度工作內容並連繫會員情誼。

### 會議簡述

1.地點：東京 Hyatt Regency 飯店。

2.國內外主要參加來賓：

本會鍾副主任委員萬梅及隨行人員、世界客屬總會劉立法委員盛良（甫卸任之理事長）夫婦、張副理事長錦輝、劉副理事長秀珍等偕客籍、立法委員朱鳳芝、呂學樟、徐耀昌、鄭金玲、趙麗雲等、日本參議院議員魚住裕一郎、西田誠、香港、新加坡客屬社團代表及日本國內各僑團、台北駐日經濟文化代表處馮代表寄台及相關同仁等，共約 300 人與會。

### 3.大會內容：

本次大會開始前，由東京中華學校學生表演熱鬧的舞獅節目，兩頭獅子台上台下穿梭宴會桌間，鄉親爭相提供紅包，會場一片喜氣洋洋。劉會長茂榮致詞時，強調東京崇正公會成立於1963年，始終堅持不涉政治、不分國籍、不問宗教信仰，且崇尚和平、正義，堅決反對戰爭，今後亦將帶領該會成員致力推展客家事務。



東京崇正公會懇親大會精采之舞獅表演



東京崇正公會劉會長茂榮致詞

台北駐日經濟文化代表處馮代表寄台致詞時指出，有鑒於當前台海兩岸關係日趨和緩，我政府將今年定位為台日特別夥伴關係促進年，將與日本展開經貿、文化、觀光等全面交流，以促進兩國之互動與瞭解，強化雙方之合作夥伴關係。劉立法委員盛良致詞時表示，感謝日本客家鄉親籌備

年度會員懇親大會的辛勞，並深感客家鄉親刻苦耐勞與勤奮打拼的精神，在當前經濟蕭條之際，殊值大家共同學習。



本會鍾副主任委員致詞時，首先代表黃主任委員玉振向與會鄉親致意，並感謝主辦單位的盛情邀約，同時也向與會的立法委員大力支持客家事務的推展表示感佩之意。其後，並說明行政院客家委員會自黃主任委員上任以來，致力

推廣和保存客家語言、文化及聯繫、服務全球客家鄉親的重點施政作為與未來展望，同時邀請在場人士回國參加「2009 客家桐花祭」活動，共下體驗台灣浪漫的雪白桐花之美，鍾副主委簡潔有力的致詞內容，獲得全場熱烈掌聲。

餐會席間陸續提供日本舞蹈、客家歌謠及山地舞等精采表演節目，多名來自海內外的客家鄉親更應邀上台合唱「客家本色」，連同驚喜不斷的摸彩活動，帶動會場熱烈氣氛，大會在下午 3 時許圓滿結束。



鍾副主任委員萬梅贈送客家特色商品予東京崇正公會劉會長茂榮



懇親交流餐會中客家鄉親演唱客家歌謠及摸彩活動

#### 四、第四天（4月13日星期一）

第四天考察地點為嵯峨鳥居本傳統建築群保存地區，考察內容分述如下：

##### 嵯峨鳥居本傳統建築群保存地區

京都近郊嵯峨野係以大自然美景為本，自古以來即為歷史、文學上為人熟知的所在。嵯峨鳥居本地區位於嵯峨野西北方的愛宕山山麓，自愛



宕街道沿路有野外佛像並排的三叉路口起，至愛宕神社一之鳥居一帶，長約 650 公尺，面積約 2.6 公頃。

該地區於室町時代末期即形成以農林漁業為主的村落，再加上江戶時代中期起具有愛宕神社門前形成之村落的特性，自江戶時代末期到明治、大正時期，沿著愛宕街道陸續興建了農家、商家及茶店等建築物。

本地區以化野念佛寺為界，靠近愛宕神社一之鳥居的上地區，以茅草等興建的農家型式建築並列其中。農村（農家型式）與都市（商家形式）景觀並存，且與奧嵯峨的自然之美融為一體，乃該區之特色。

京都市政府方面與愛護該區之在地人士共同討論，雙方在保存此一歷史建築群並創造優質居住環境方面取得共識，遂於昭和 54 年(西元 1979



年)2月將該地區指定為傳統建築群保存地區。同年5月更因被視為極具歷史價值的建築群，而被選為國家重要傳統建築群保存地區，由地方人士、京都市及國家三方面共同推動該地建築物之保存事業。

嵯峨鳥居本地區，位於京都市嵯峨野的西北方，嵯峨野自古即是風景名勝地，尤以賞楓為盛，其中涵蓋天龍寺、渡月橋、常寂光等紅葉名所。

嵯峨鳥居  
本此聚落最初  
是於西元 17  
世紀中葉形  
成，居民以農  
業和在周邊山  
裡從事林業生  
產的林業人口  
為主，最早此



處是愛宕神社的門前町（指依托寺院和神社而建的城鎮），也就是因信仰產生的村落。而聚落發展紋理也以參拜必經的“愛宕街道”為主體，沿此參拜道兩側發展，此這聚落也漸變為一個“門前街”。至西元 19 世紀開始，沿著這個街道兩側建立了更多的商家、茶館，商人們的住宅和農家風格的民居，相互交錯，是此聚落的發展特色。

#### 環境資源：





## 愛宕念佛寺

愛宕念佛寺與鳥居本相距約一百公尺，寺內 1200 尊的羅漢，是它的特色。每一尊都有著不同的表情，各像的表情與動作都很風趣幽默，有別於一般看過很嚴肅的佛像本尊為「厄除千手觀音」。每尊羅漢，擺出各自迥異的姿態，或指天摀嘴，或手持「色即似空」立牌，或雙手抓貓；有的面容已經毀損難辨，有的半張臉長滿青苔，有的頭上悄悄冒出如「龐克頭」的小草。像浮沉星海的偶像，各持本領、用盡絕招來吸引觀光客目光，臉上則都不忘露出憨直的笑容。

## 嵯峨鳥居本町並み保存館

從小倉山北麓到清瀧附近，嵯峨鳥居本地區這一區大約五十戶的房屋被日本政府指定為重要傳統建築保存區，為了讓市民及觀光客能體會與了解這整區的保存推動過程、重現當時社會生活文化情景，京都市政府補助此保存區內閒置町家以作為一展示與社區使用空間，並推展鳥居本町並保存工作。

此保存館舍朝向一個重現明治時代的氣氛為主，在建築本體上保存著於明治時代初期兩層樓建造特色的“農村居家式



樣”，室內展示也以明治時代傳統建築模型、使用的器皿等等為主，主要透過展示空間傳達當時社會文化情景，並有介紹員為遊客進行解說服務。嵯峨鳥居本町並み保存館並於 1993 年 11 月正式對外開放。

## 鯰茶屋

位於紅色鳥居一側的鯰茶屋，是創業 400 年的著名餐廳，它與平野屋分立鳥居的前後，鯰茶屋屋頂為茅草，與平野屋一同，建構起鳥居本裡最古樸且優雅建築氛圍。

## 平野屋

茅草屋頂的平野屋以鯰魚料理見長，因地處鳥居本終點，店門口提供鋪設紅布的長座椅供遊客席坐，亦是日本傳統商店



半戶外門庭的文化-使遊客能緩慢地欣賞戶外景色，再入座享用餐點。

## 渡月橋

這座橋的前身據說是在承和年間（834~47 年間）由弘法大師身旁，負責興建法輪寺的弟子所建造的，當時是建造載稍微位於上游的位置，取名位法輪寺橋，後來因為龜山上皇對於這座跨越載大堰川上的橋，因其以長 154 公尺越川氣勢，而譽有「くまなき月の渡るに似たり」（譯：處處似皓月橫空），以致後來便以渡月橋來命名。至今所見的渡月橋乃是昭和年間所改建，但仍可呈現出試圖保留舊日風情的巧思，重新融合在當代的生活美學中。

## 座落位置

京都府京都市右京區



### 館舍資料

嵯峨鳥居本町並み保存館

館舍電話：075-864-2406

館舍地址：京都府京都市右京區嵯峨鳥居本仙翁町 8 番地

開館季節與時間：

開館時間	開館日：AM10:00~PM4:00
休館時間	週：每週一(遇節日照常開館，次日休館) 年：每年 12 月 26 日~翌年 1 月 6 日休館

入場費：免費。

交通方式：

京都車站出站後乘坐京都巴士 72 號或三條京阪站下乘坐京都巴士 62 號，至鳥居本站下車徒步約 3 分

## 五、第五天（4 月 14 日星期二）

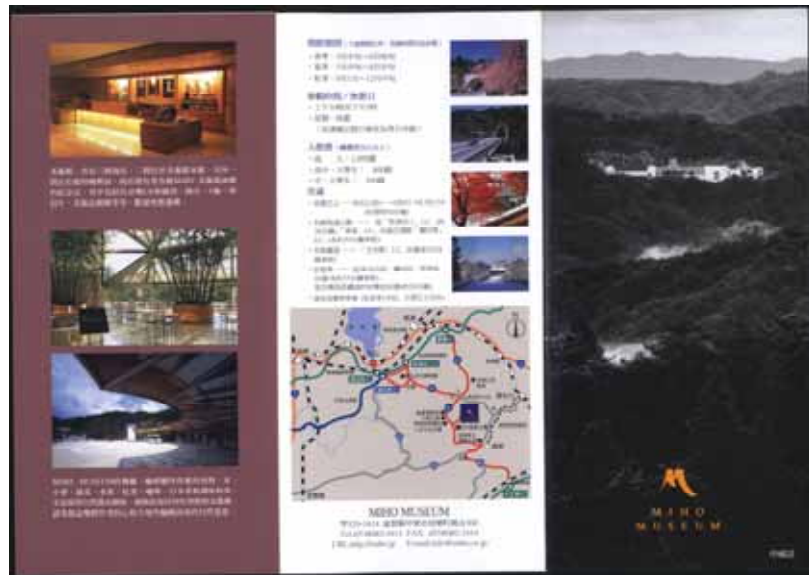
第五天早上外交部駐外單位協助前往關西國際機場，於下午一時搭機返國。

## 肆、考察心得與建議

透過本次考察活動，綜整與本會推辦業務心得概述如下：

### （一）客家文化發展據點凝聚人氣與創造行銷推廣議題

美秀美術館係由美國貝聿銘建築師以「向大自然借景」的方式，呼應了日本傳統建築中室內外



的連續性，將東方傳統的文化涵養與自然環境融合並實質呈現，並透過稜角、明亮的天頂、簡潔的線條和光影與自然融合。

其空間構成以美術館本體的百分之八十隱藏在地底的構思，使其成為被自然所環抱並與自然融合為一體的建築。以路徑來創造參訪者的特殊經驗，從進入園區前的 200 公尺隧道開始，隧道內壁冷調的灰鋼板，旅客在此靜謐而安詳的空間進行一個心靈沉靜的轉化，透過以空間序列的氛圍轉換使參訪者體驗不同意境並進行自我內在反省思考，使參訪者感受 MIHO MUSEUM 的樸質低調與自然共生的整體美感。

另江戶東京博物館（えどとうきょうはくぶつかん）興建目的主要在介紹近 400 年間作為日本政治的中心-「東京」。江戶東京博物館級是以收

集、保存及展示遺失的江戶、東京之歷史及文化相關資料作為展覽的基礎。透過多元的展示手法，以古文物保留、模型、影片、統計分析圖表的展示說明或利用複製實景、動態展示的空間氛圍營造等，增加參觀者在視覺、聽覺、觸覺三感的體驗，以對東京的歷史背景與發展過程留下深刻印象。



該館在常設展示區展出大量珍貴的展品，如描述古代風情的浮世畫、和服和古地圖等共約 2500 件資料以及 50 餘個大型模型等，通過這些展品，可以了解到當時城市的風貌和人們生活的變遷。而館內除常設展示之外，每年亦有 4、5 次計劃展覽及活動舉行，且館內並設有研習空間。

反觀，台灣客家文化館舍在建築規劃上有著傳統客家元素包袱，在功能上期待有收納、典藏文化之特性，希藉由館舍空間據點營造，提供客家文化與產業加值生機，並作為客家與其他族群文化交流之場域，惟客家文化發展據點之展陳規劃欠缺優質規劃內容與經緻典藏文化，自然無法吸引國人參訪及造成行銷困境，且永續經營部分亦賴中央與地方政府、經營團隊及在地社區文史工作團隊等，繼續營造各該館舍之人文產業特色，並透過行銷推廣之機制，凝聚人氣，始達成永續經營之目標。

推動客家文化生活環境營造計畫除辦理客家文化保存、傳承、培育之外，藉由館舍空間據點之營造，可由點而線到面建構發展客家文化館舍聯營機制，導入與學校建教合作策略，在教育文化與營運利潤之間尋找平衡點，進而創造永續經營之模式。

為提升客家文化設施活化功能、增加其使用率、並充實客家文化活動

深度與社區參與之廣度，經由推動社區參與客家文化設施活化經營、客家藝文團隊常駐館舍演出、客家文化設施館際交流合作等計畫，落實補助館藏設施、設備、典藏展品及營運管理計畫，協助各地客家文化館舍活化營運，提供客家文化再發展基礎空間與交流平台，包括在語言、民間習俗、傳統手工藝、歌謠、服飾、飲食等方面之展演空間，讓客家的文化、生活特色得以充分表達出來。另積極協助客家館舍創新發展，將客家文化融入於視聽藝術、數位網路與精緻生活產業中，成為高附加價值且能跨越族群的文化創意產業，達成活化客家館舍之目標。

## (二) 歷史建物及聚落等文化資產保存議題

古蹟、歷史建物及聚落等文化資產保存係一項與時間競賽之工作，未來客家地區具保存價值且無法於文建會編列經費修繕之古蹟，其緊急搶修工作則刻不容緩；至於客家地區具有人文歷史價值之文化資產，須透過整體性之規劃，針對名人故居歷史建物予以修復再利用，俾能彰顯客家特色文化；另客家聚落文化之保存，亦需進行策略性規劃，挑選重點聚落予以

保存並規劃未來再發展策略，建設客家庄特有的文化風貌，勾勒聚落未來呈現樣



貌，藉以提升客家文化產業的經濟與觀光效益。

客家聚落空間係一完整呈現客家族群特殊聚居生活樣貌之物質單元，本會自推動客家文化生活環境營造計畫以來，客家事務已逐漸觸及到客家地區古蹟、歷史建物及聚落保存議題，為協助客庄聚落文化地景的保存與形成，並防止因各種外來因素破壞，造成客家聚落古蹟流失的窘境，擇定具特色客家聚落，重點推動文化資產保存與再利用，促進客家文化創

意發展，以型塑客家重點發展地區，建設客庄特有文化風貌，整體提升客家文化產業發展及觀光效益。

客家人文歷史資產保存，係屬長期性之工作，本會將持續輔導地方政府策定客家人文歷史資產總體調查規劃，並據以辦理保存維護工作，藉由社區組織及在地居民參與，推動客庄文化資產活化再利用，彰顯客家文化資產風貌。

### (三)客庄文化創意商品與地區環境營造結合議題



客庄重要古蹟、歷史建築、傳統聚落等生活場域環境之保存與維護，已普遍獲得地方文史工作團體、在地居民及地方政府之

支持，且認為有必要由點延伸到全面性之推動，並應藉由社區組織及在地居民之參與，建立文化資產自主經營管理觀念，保存集體文化記憶，進而提升文化之內涵。

時代不斷的變遷，在全球在地化時代潮流的驅使下，族群文化與特色商品有很大的機會成為人們回憶與懷舊的源頭，因此如何鮮活化客家族群風貌與內涵，創



造具吸引力的文化新樣式，讓文化與商品在變動的潮流中展現創造原味和真實族群的精神與意義，並使之順利流通與推廣，生生不息的永續發展下

去，是當前客家文化與產業的重要課題。為了達成文化保存與創新的目的，客庄地區及其周邊結合不同各式各樣的文學、音樂、藝術展示的活動，積極將客家文化與產業推廣至國際舞台，讓客家文化、藝術和產業具有更高的能見度與話題性。

客家文化隨著近年來客家桐花祭和客家文化創意產業的政策推動，呈現一片蓬勃發展的朝氣。許多客家傳統商品在本會的規劃與輔導下，結合各界文化創意產業領域的專業人士的投入，透過創意創新設計與包裝，積極輔導協助文化工作者創造新一代客家商品，讓客家商品的傳統醬菜、客家花布、各式各樣的陶瓷和木雕與藍衫布料，蛻變成為具有現代感的文化特色商品，讓客家文化創意產業成為台灣推動文化創意產業的值得學習的標竿。

#### (四)連結海外客家，共同傳揚客家文化議題

東京崇正公會及日本關西崇正會皆為目前日本當地最具組織且人數較多的客家社團，該二會自成立以來，每年均召開會員大會及懇親會，並邀海內外客家鄉親共聚一堂互動交流。渠等對客家事務的用心與熱情，實屬難得，多年來本會亦應邀與會，雙方建立良好情誼。建議本會今後仍應持續加強與該等社團之聯繫及提供相關文宣出版品，並派員參與上開懇親會，同時邀請該社團代表返台參與本會辦理之大型客家活動，以維繫海外客家之向心力與認同感。

東京崇正公會及日本關西崇正創會迄今皆逾 40 載，每年參加年會懇親會人數均有數百人，堪稱歷史悠久之海外客家社團；惟兩社團主要幹部皆有老化現象，且觀察與會人士較缺乏年輕世代參與，甚至許多客家鄉親的子弟已不會說客語，此乃海外客語流失及客家文化斷層的危機，彼等社團對此情形亦感憂心忡忡。建議在提供客家相關教材資料的思維外，也能針對年輕人特性，藉由各式客家藝文及特色產業展演(售)活動，如音樂、舞蹈、服飾、美食等較活潑的推廣方式，來傳達客家文化特質，並邀請日本當地年輕客家子弟參與，增進其興趣，俾利客家文化的傳承。

海外客家族群面對僑居地主流社會強勢文化，要維持華人及客家的族群認同實屬不易，致使客家逐漸產生萎縮及隱形的現象，引發新一代客家



族群的認同危機。然客家古諺有云：「寧賣祖宗田，莫忘祖宗言」，客家語言不僅是溝通工具，更是探索族群歷史和文化發展的終極密碼，若放任客家語言的流失，則海外客家的版圖亦將隨之縮減、消滅。本會近年來推廣客家語言之傳承不遺餘力，如編印客語教材，建構哈客網路學院等數位學習平台，故建議協助或結合當地客家社團辦理客語教學活動，以推動海外客語傳承。

## 後記



此次赴日參訪主題博物館及參加客屬社團會員懇親大會一案，在鍾副主任委員萬梅的細心叮嚀及督導下，順利完成行程規劃及行政作業，

在日期間亦承蒙台北駐日經濟文化代表處、台北駐大阪經濟文化辦事處、日本關西崇正會及東京崇正公會等協助，讓 5 天 4 夜的行程圓滿結束且收穫良多，在此一併致謝。