

出國報告（出國類別：考察）

## 大陸地方文化生活圈之交流考察

服務機關：行政院文化建設委員會

姓名職稱：洪副主任委員慶峯

胡專門委員偉姣

廖顧問桂英

蕭科長淑貞

派赴國家：中國大陸

出國期間：97年12月21日至12月27日

報告日期：98年3月25日

## 摘 要

本會從民國 91 年開始執行之地方文化館計畫、至 97 年已輔導二百多所中小型、社區型的展示館、演藝廳等，有效減少閒置空間數量。如果能進一步連結地方周邊的設施、產業、景觀等一起規劃，並結合在地居民的參與，強化地方的互動機制，植入地方的經濟網絡，將是不可多得的地方文化資產。

大陸近年也著手運用這些閒置空間，規劃成爲聚集各種文化、科技等產業的創意園區。本次考察發現大陸省市級的文化場館多屬大型館，地方小型文化場館僅以一種特色或主題爲定位，亦有其發揮空間。另，就文化創意產業園區而言，江蘇省或南京市政府主動的規劃，整合各項文化設施與當地文化資源，提出政策與願景，對於文化事業的推動有明確步驟，並提供必要的協助與土地的釋出、經費的支援、租稅的優惠等，以利各文化單位、企業遵行，足供我國在推動地方文化館、文化創意產業等方面參考。

考察後提出相關建議如下：

一、縣市文化局應有明確清晰的上位文化政策，以供鄉鎮市區公所參考依循，俾明確規劃全縣市文化據點及特色，利於整體行銷。

二、閒置空間設爲文化場館，引進文化相關產業進駐，得以活化該空間之使用效能，但相關的建築要求應有調整空間。

## 目 次

壹、前言-----	3
貳、參訪與會談-----	5
參、心得與建議-----	30
肆、參考資料-----	32

## 壹、前言

### 一、緣起與目的

文建會職司我國文化政策，對於各類型文化設施的規劃、各項文化的表現形式、有形與無形文化資產，均為本會需運籌帷幄、加以保存、傳播與發揚對象，並與世界各國進行實質文化交流，增進國人對不同文化的認識與欣賞。

我國文化雖大部分承襲自中國大陸的華夏文化，但也有不少是受到外國文化之影響，並將之融入，例如：由印度傳來的佛教文化，荷蘭、西班牙、日本遺留在此的文化，當然還有島內屬於南島語系的文化，美國強勢傳入的文化思潮與作為，加上近幾年外配人口的增加，亦帶來其母國文化，這些外來文化透過與在地文化的融合與調整，表現出來的樣子與其文化源頭已有不同，因此而使我國文化呈現豐富而多元的面貌，也因此而在文化施政與作為上，雖有所本但仍有自己獨特的觀點與作法。但對這些文化源頭的施政與作為所形成背景、發展等，部分無法僅由文字的內容窺其堂奧，尤其業務執行面的操作機制與機關間關係之磨合等，均需透過實質交流與實地考察，方能畢其功。

鑑於社區文化的扎根必需長期耕耘，方顯現出具體的成果。因此，為延續社造工作的成效，本會於 2008 國家發展重點計畫一新故鄉社區營造計畫項下，研提「地方文化館計畫」，希望利用地方既有的閒置空間，輔導成為地方文化的展示場所，一方面提供居民文化公民權之所需，凝聚居民認同，另一方面則成為地方文化觀光的資源，帶動社區發展。從民國 91 年開始推動之「地方文化館計畫」，執行至 97 年已經累積了一些成果，輔導二百多所中小型、社區型的展示館、演藝廳、活動中心等，雖然執行成效尚未獲廣大民眾認識與了解，但是，地方現存的閒置空間確實逐漸減少，已改善的空間也逐步發揮其功能。如果能進一步連結地方周邊的設施、產業、景觀等一起規劃，並結合在地居民的參與，強化地方的互動機制，植入地方的經濟網絡，將是不可多得的地方文化資產。

中國大陸因文化歷史久遠，擁有甚多古蹟與歷史建築，近年來更在經濟大步發展下，廣建或改建甚多大型博物館，也有許多的傳統產業因此式微，而產生一些閒置空間，就像世界許多國家一樣，大陸也著手運用這些閒置空間，規劃成為聚集各種產業的創意園區；因此，為瞭解上海、南京等地區結合閒置空間、社區形成之各類型具創意產業之聚落，並了解整合地方人、文、地、景、產等資源構築之文化生活圈之做法及機制，以作為國內文化場館之行銷策略及業務推動之參考，並透過與當地博物館界執行者的交流，為兩岸往後的文化場館實質交流奠定基礎，而促成本次的考察交流行程。

## 二、考察行程

本次行程承蒙本團顧問廖桂英副館長及南京博物館協會之協助聯繫與安排，考察行程如下：

2008年12月21-27日 (共計七日)		行 程 內 容
第一天 【台北、上海】 12月21日(日)	上午	台北—上海(華航 CI7957 班機)
	下午	參訪上海博物館及簡單會談
第二天 【上海、蘇州、 南京】 12月22日(一)	上午	參觀上海城市規劃展示館、上海當代藝術館
	下午	江蘇省蘇州市吳中區甪直古鎮區參觀甪直聚落 參觀蘇州博物館、拙政園
第三天 【南京】 12月23日(二)	上午	參訪南京中國近代史遺址博物館(總統府)
	下午	玄武區文化產業園介紹、中山陵四方城 參訪“南京 1865”晨光創意產業園、太平天國歷史博物館(金陵第一園)
第四天 【南京、高淳】 12月24日(三)	上午	參觀南京市博物館、雲錦博物館
	下午	參觀高淳縣薛城遺址、老街、高淳博物館和文化產業 與高淳縣文化局進行座談(南京市文化局協助)
第五天 【南京】 12月25日(四)	上午	參訪南京浦口區求雨山文化名人紀念館並進行座談
	下午	參觀南京民俗博物館(甘熙故居) 參訪南京世界之窗創意產業園並進行座談
第六天 【南京、揚州】 12月26日(五)	上午	參訪揚州中國雕版印刷博物館(揚州博物館)
	下午	參觀個園
第七天 【南京、台北】 12月27日(六)	上午	南京祿口機場搭機(華航 CI7996 班機)

## 三、團員名單

1. 文建會 洪慶峯副主任委員
2. 文建會 胡偉姣專門委員
3. 顧問 廖桂英副館長(鴻禧美術館)
4. 文建會 蕭淑貞科長



圖說：全體團員參訪上海博物館，與陳克倫副館長合影。攝影／上博周燕群主任

## 貳、參訪與會談

為呈現本考察團執行成效，以下依拜會考察與會談對象之先後順序，大致將參訪（觀）點之背景介紹、館區參訪融合加以敘述，如進行會談，則以會談紀要的形式呈現。

### 一、上海博物館

上海博物館成立於 1952 年，原址在南京西路上的舊上海跑馬總會，於 1959 年遷至河南路原中匯銀行大樓，上海博物館也在此期間日漸擴大；1992 年上海市政府撥出上海市中心人民廣場南端，新的上海博物館在此動工，至 1996 年於此地正式開館，地址為上海市黃浦區人民大道 201 號、河南南路和延安東路口。該館為了保護館內深厚歷史的藝術文物，在設備方面達到「十防」要求，包含防震、防火、防盜、防蟲、防潮、防塵…等，擁有十分完善的設備。

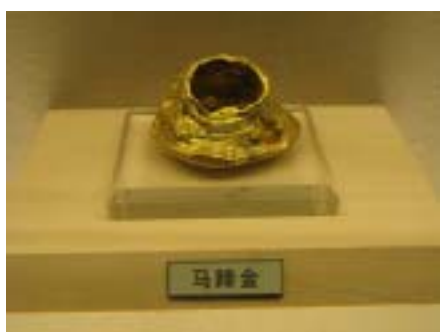
上海博物館珍藏文物 12 萬件，收藏以青銅器、陶瓷器和書法、繪畫最具特色，尚有中外文物書籍 20 萬本，上海博物館由於珍藏品內容豐富、品管優良，因此在大陸擁有「半壁江山」之稱，是一座在世界上享有名譽的大型中國古代藝

術博物館。上海博物館總面積約 39,200 平方米，高約 29.5 米，獨特的圓頂方體建築，把傳統文化和時代精神巧妙地融為一體，在世界博物館界獨樹一幟，讓人民廣場更增添了不同的視覺效果，至今上海博物館已成為上海地區歷史與現代化結合的熱門旅遊景點之一。

上海博物館共有四層樓，並按內部功能共分為六個區域，分別為開放區、庫房區、學術區、科研區、管理區、設備區等；也可依典藏展示內容，分為 11 個專館、3 個展覽廳。上海博物館一樓擁有「中國古代青銅館」及「雕塑館」，「古代青銅館」陳列了 400 多件古代社會文明的重要標誌—青銅器，古樸典雅的展示櫃上加上燈光的襯托，營造出商周青銅時代的文化氣息；「古代雕塑館」內陳列 120 餘件雕製品，其中以金、紅、黑三色石刻塑像為主。

二樓「古代陶瓷館」陳列著 500 餘件的陶瓷精品，其中包含新石器時代的彩陶、春秋戰國的青瓷，以及人們較為熟悉的唐三彩等，具有各個時代的代表性陶瓷，館內充滿綠色的基調，透過燈光交映在眾多陶瓷精品上呈現出簡單和諧的氣氛。三樓擁有「歷代繪畫館」、「歷代書法館」以及「歷代爾印館」，具有中國傳統書卷氣息及獨特的藝術風氣，展示著唐代至近代的中國繪畫、充滿豐富特色與不同風格的筆墨名作以及大陸地區第一個陳列璽印篆刻的專館。

四樓有「古代玉器館」，是素有「玉石之國」的大陸所驕傲之處，一件件古玉器在冷光燈的洗禮下，晶瑩透亮的精細紋理，讓人看了目不暇給；「中國少數民族工藝館」中尚展示有蘭嶼達悟族的拼板舟；此外「歷代錢幣館」內珍藏著許多從古至今的貨幣、鑄幣的模子等，將近 7,000 件，包含元朝成吉思汗金幣、南宋「陳二郎十分金」金牌、清代臺灣鑄造的銀元…等難得一見的貨幣，數量驚人且保存完善，許多來上海旅遊的遊客慕名前往參觀。



歷代錢幣展館展出之「馬蹄金」



玉器館內流行於兩周的帛目綴玉

#### 會談紀要：

本團就教於上博取得 ICOM2010 年年會主辦權的過程及該館的經營成功之道

在中國大陸，只有中國國家博物館和北京故宮直屬於文化部的館，其餘為省

市博物館，和國家文物局轄下的博物館，文物局近期曾評定 800 多個一級博物館。博物館均須由文管局批定，再經相關主管機關處理（督導），例如中國造船博物館主管機關為交通部，煙草博物館主管機關為煙草局；而文物博物館學協會對博物館則有輔導責任。50 年代，上海博物館（以下簡稱上博）及上海圖書館曾納為國務院管轄。上博下屬單位包括上海魯迅紀念館、上海市文物博物館學會…等，目前上海地區有 106 個博物館，到 2010 年時，博物館數量希望可達到 150 個。

上博原係採收費參觀，每年門票收入約 2,200 萬人民幣，但老人、小孩、軍警可免費參觀，2007 年參觀人數達 114 萬人次，創意商品銷售額超過 4 千萬人民幣，因此，該館為服務廣大的民眾及提供各地遊客優質的服務品質，自 2008 年 3 月起免費對外開放，每天以 5,000 人次為限，當年度預算加計免費開放部分為 1 億 5 千萬元人民幣。經統計，上海以外人士佔參觀人數一半以上，參觀人數中 40% 是外賓，顯示該館館藏對外來遊客頗具吸引力。陳副館長最津津樂道之事為該館曾辦一次特展，2 個月內參觀人數就達到 63 萬人次；也曾辦上海、北京、瀋陽三地故宮文物展，就差台北故宮，因此，該館近期將與台北故宮博物院商談合作事宜。

上博員工有 480 位，館舍安全及清潔則委由保全公司和清潔公司處理，並為顧及文物安全，進入館內需通過 X 光機檢查。該館人員的主要任務是研究，策辦展覽、商品開發等等是次要任務。至於文宣部分，該館與記者關係良好，每次活動推廣或新政策推出，支給記者車資，大部分的媒體即免費協助宣傳，因此，該館之曝光率甚高，也因而創造良好的口碑。上博為服務民眾，邀請有意願了解上博文物、期待與專家學者近距離接觸、親身感受古代藝術魅力的民眾加入該館會員，分為普通會員、家庭會員、教師/學生會員、團體會員四種，必須支付年費，但也可享受每期館訊寄送、專為會員開設之講座、參加文化活動及考察活動（需再支付相關成本費用）等權利，可說是博物館界較難得見到的作業方式。

上博也爭取到 2010 年 ICOM 世界博物館年會主辦權，將以「博物館與和諧社會」為主議題（原先的主議題並未獲 ICOM 同意，此處為修正後議題），並架設相關網站，將籌備進度及相關資訊放在網站，也是供 ICOM 執委會了解進度，及開放各博物館註冊及個人會員報名，本次會期及報名時間都將縮短一天。該年會將會與上海世界博覽會相結合，大陸官方預估世博會期間（半年）將吸引 7,000 萬人（一天約 40 萬人）到上海參觀，至參訪日止，已有 210 多個國家、地區、組織、企業將參加世博會展覽，上博屆時將提供最好的參觀品質，讓世界各地人民認識中華文化。





上海博物館外觀 1



上海博物館外觀 2

## 二、上海城市規劃展示館

上海城市規劃展示館紀錄與展示上海這個城市過去發展的過程，及未來 20 年發展的總體規劃藍圖，可說是上海發展史之時間與空間的精彩濃縮，一個全面了解上海的最快、最佳的展館，因此被當地民眾譽為「城市之窗」。

它的外形看似四位並肩而立的學子，帶著雍容的博士帽。建築體造型的設計靈感是從中國傳統的城門外型而來，以中心對稱的結構呈現傳統建築的美學思維，頂部 4 組對稱造型的網狀結構（類似四頂帽子），是代表盛開的上海市花—白玉蘭，虛實的網狀造型，讓人透過鏤空的部分看到的藍天與白雲，似乎與建築是融為一體。樓頂第五層預柱帽象徵城門的箭樓，2 至 4 層為城垣，底層立面則為 3 個城門，兩端架空，開口的設計與廣場的空間連成一體、相互呼應。該館建築設計獲得 2000 年上海市「白玉蘭獎」及象徵中國國家建築最高榮譽的「魯班獎」等獎項。

上海市規劃展示館於 1997 年開始籌劃興建，是為了展示上海七百年來的發展而建立，2000 年 2 月正式對外開放營運，展示以「城市、人、環境、發展」為主題的建築物，讓市民了解與認識上海市的規劃，也可說是市府單位與市民溝通的橋樑。它的展場面積約 7,000 平方米，底層大廳三面通透明澈，中央鑲金的巨幅建築群塑像「上海之晨」緩緩旋轉，幾乎可看到上海最著名的建築，如東方明珠、金茂大廈、外灘建築群等。夾層是歷史文化名城廳，告訴民眾上海的簡稱「扈」這個字的意義，並展示近代上海的演變、外灘的滄桑和老上海的風貌。

二樓配合 2010 年上海世界博覽會的辦理，規劃相關的特展，包括世博會設計案的招標過程、得標單位設計模型、世博吉祥物的評選及代表意義、世博會主題說明（並出題讓民眾預測世博會代言人會是誰）、世博心願樹（提供民眾表達對世博會期望的留言）、部分參展場館的介紹等，當然，對於中國參展場館的介紹比較齊全。三樓的總體規劃一廳，展出佔地 600 平方米的上海市主體模型，以 1 比 500 的比例展現了上海今天的規模。四樓的總體規劃二廳，採用高科技聲光全息投影技術，集中展示上海南京路、蘇州河、浦東地區的景觀。五樓中央是會議影視廳，南邊風景絕佳，可以看見義大利風味的波諾米咖啡廳，憑欄俯瞰，人民廣場景色盡收眼底。地下一層的出口處，是別具一格的上海三〇年代風情，展示上海近代典型的法式、西班牙式、英式、日式等建築風格，讓人們不由自主地

放慢腳步，仿佛可以聽到這城市建築的歷史像耳語般的呢喃。這裡還呈現石庫門里弄的風情，如昔日的咖啡廳、酒吧、小茶樓幽暗的燈光等。不過，一個大型展示館的維護經費與人力，是非常龐大的，參觀當日，即發現部分設施已有損壞情形。

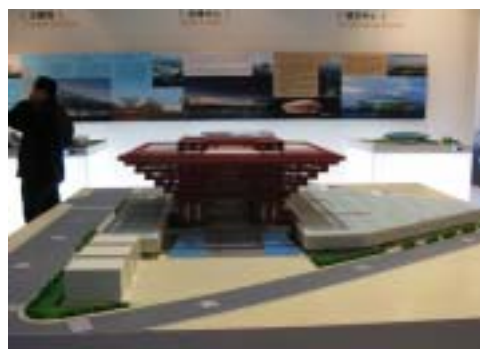
到上海參訪，她的城市建築就是一項極重要的參觀標的，走在市區道路上，可發現到處聳立各種風格迥異之中西建築，高樓林立，這些古典與現代主義並存的建築，已成為上海的象徵，參觀城市規劃館內陳列上海完整之建築群模型，其規模讓人印象深刻，也更進一步了解上海城市規劃的理念。

自從上海在爭取到 2010 年世界博覽會的主辦權之後，為了讓整個城市動起來，積極籌劃各種項目及建設，尤其是組織架構、協調機制建立是最重要的一環。2010 年上海世博會的主題為：「城市-讓生活更美好」(Better City, Better life)，並以「城市科技的創新」、「城市新經濟的繁榮」、「城市社區的重塑」、「城市和鄉村的互動」、「城市多元化的融合」為拓展延伸的 5 個副題。2003 年 11 月 8 日正式成立「世博會協調事務局」，也正式宣布世博會籌辦工作正式啓動，上海市政府宣稱：「申辦世博會，將成為推動上海和華東地區經貿和社會發展的重要槓桿，使大陸的綜合國力與國際地位躍上新臺階」，藉由世博會籌辦的手段，將上海建設成為國際經濟、金融、貿易和航運中心（新華社新聞報導）。預估到 2010 年將耗資 30 億美元來籌辦世博會。

上海世博會場址是在盧浦大橋的黃浦江沿岸，展覽區從原來的 240 公頃增加到 310 公頃。園區內有世博村、會議中心、商務區、住宿區、公園、體育場、露天劇場、還有一個橢圓形的運河、綠色走廊等大大小小共數千多個規設計案。為了儘快完成這些設計案，瀘浦大橋東西兩岸的重工業聚集的廠區，已辦理遷移及釋放出土地供建設。特別是上海市政府希望這些展覽館能成為未來上海的文化、科技、歷史和經濟的永久性結構和特色的窗口（部分場館於世博會後將拆解），其中，中國館（以紅色為主體的四方形建築）確定會改成世博會博物館，成為國際交流中心。除了直接投資於舉辦世博會的經費外，上海市也配合進行城市基礎建設，興建多條高速公路、軌道交通、越江隧道、河川整治、舊區改造等重大工程。上海世博會園區的建設進展，其中世博中心、中國館、主題館、演藝中心等「一軸四館」的永久性項目，正依據計畫期程逐步建設，預估可於 2009 年完工。



上海城市規劃館外觀



2010 世博會中國館模型

### 三、上海當代藝術館

上海當代藝術館（MOCA）位於上海市最中央的人民公園內，此館原址為人民公園內一個溫室，由龔明光基金會撥款 2,000 萬人民幣所建，他是一位從香港回到故里的珠寶設計師，先租下這間溫室兩年多後，再委由香港建築師劉宇揚改造成恆溫恆溼的展覽館，原先是想開設頂級的東方珠寶博物館，但陸蓉之等文化人力勸他朝「更大更寬廣的格局」發展，在諮詢一群國際當代藝術專家後，該館以「創新」做為該館創館的核心價值，鎖定於當代藝術與設計，並在上海市政府領導及各界人士的支援下，經歷一年多的館舍整修及館務籌備工作，2005 年 9 月這座當代藝術館於焉誕生，與公部門共同推動中國與世界的當代藝術，及培養人們的欣賞能力、推進上海與世界的文化交流。上海時尚界評論，自從該館進駐人民公園後，這個老公園突然變得時尚起來，特別是該館和一樓的禮品店，都成了時尚人士新寵。但也有人擔心當代館每月管銷費用不貲，獨力經營不易，此館的存在勢將考驗上海人的文化底蘊。

該館總面積為 4,000 平方米，一樓與二樓為展廳，展廳面積近 1,800 平方米。行政區域包括會議室、多功能廳、VIP 室、資料及信息中心；公共服務區域包括顧客服務台、禮品店以及位於頂樓的義大利餐廳。

該館屬於舊空間再利用案例，在建館過程中，保留了外部玻璃牆，場館內部則進行大規模重建，既保留其優越的自然照明條件以及公園的景觀，同時在增設多項設施後也滿足了博物館的專業要求，它是上海第一座非營利性的私人藝術館。因為場館四面為玻璃牆面，就像鑽石般閃耀在詩情畫意的園林背景中，與鄰近的上海美術館、上海大劇院、上海博物館和上海市城市規劃展示館等，共同構成上海市黃浦區的核心文化園區。樓高三層的當代藝術館，陽光透過樹影跟玻璃灑進，一道螺旋梯，將參觀者帶到展館的不同部分，並同時由高處以三百六十度鳥瞰各層展品。雖與上博等大型文化場館相隔不遠，但氣氛較其他館舍可活潑多了。

參觀當日主要是展出由策展人江梅、李旭伉儷精心策劃的〈左手右手：當代藝術中的伴侶〉展。策展的靈感來自「左手」和「右手」，是一種不可分離的合作互助關係，在今日的社會生活中，它們又常常被詼諧地喻指某種老夫老妻、天長地久後那種熟稔的感覺。以此為主題，是希望用一種幽默的方式帶領大家進入這樣一個趣味橫生的藝術場景，並藉由作品領略到各種獨特的藝術和人生經驗。

本項展覽共邀請 15 對當代視覺藝術領域中具有代表性的藝術家伉儷參加，他們都是在今天的藝術界相當活躍的人。主旨是想從藝術圖像的角度對這種關係進行一次有意思的掃描和透視，觀察一下當代藝術領域中的藝術家夫妻，他們在創作中的狀態，是「各自為政」呢，還是「協作幫襯」？這種關係對於他們各自的藝術創作又產生了怎樣的作用和影響？



當代藝術館明亮的室內景



頂樓開放營業餐廳的佈置兼具美感

#### 四、甬直古鎮區

大陸江南地區有六大古鎮，其中位於江蘇省的有周莊、同里、甬直，而甬直又有神州第一古鎮之稱，約有 2,500 年歷史。甬直地名的由來，依據〈甬裏誌〉記載，當地因鎮西有個“甬裏塘”而原名為甬裏，後因鎮東有直港通向六處，水流形狀像「甬」字，因此改名為甬直。

甬直鎮位於江蘇蘇州市吳中區，離蘇州僅 25 公里，是江南水鎮的天然歷史博物館，歷來有“五湖之廳”、“六澤之衝”之稱。五湖之廳是指它南臨澄湖、萬千湖、西靠獨野湖、金雞湖，北望陽澄湖；六澤之衝是說它有吳淞江、清小港、界浦、張陵港、東塘和大直港六條流道。有人賦詩云：江南甬直小街長，水上人家水上鄉，拱石成橋彎似月，紉蘭入戶透如香。道盡了甬直“水鄉小橋多，人家盡枕河”的特點。

水多、橋多是甬直鎮的一大特色。甬直歷來享有江南“橋都”的美稱，1 平方公里的古鎮區原有 宋、元、明、清時代的石拱橋 72 座半，現存 41 座，造型各異、各具特色、古色古香。有多孔的大石橋、獨孔的小石橋、寬敞的拱形橋、狹窄的平頂橋，也有裝飾性很強的雙橋、左右相鄰的姊妹橋和方便鎮民的平橋，其中兩橋相連成直角的雙橋有 5 處。

甬直現有主街道 9 條，58 條巷子，最深的巷子長達 150 米，街面都以卵石及花崗石鋪成，里弄內的房屋有 3 進、5 進、6 進，最深的為 7 進；街坊臨河而築，粉牆黛瓦、木門木窗、青磚翹脊，顯得古香古色。居民前街後河出入全憑水路。甬直的河道曲折蜿蜒，如血脈一樣。河旁則是條石壘成的駁岸，駁岸上雕鑿著許多精雅別緻、形態生動的船纜石。這船纜石不僅有係纜栓船的實用功能，而且本身也是一塊內涵豐富的石雕藝術品，上面刻的有蝙蝠、立鶴、臥鹿、壽桃等，既古樸莊重又典雅美觀，淡淡地透著古鎮的昔日繁華。古銀杏是甬直古老的象徵之一，不僅是甬直這個歷史文化名鎮古老的標誌，而且也為甬直的夏秋景色添彩增輝。目前鎮上有銀杏樹 7 棵，其中在保聖寺四週有 4 棵，最大的一棵據今已 1,300 年樹齡，高度 50 米。

在甬直，可以遊覽的景點很多，參觀此鎮須購買門票，可憑票參觀八個景點，進入古鎮區，彷彿坐著時光機回到宋、明時代。而進入甬直，第一個吸引遊人目光的就是矗立於古鎮廣場的獨角怪獸--甬端，其餘如現代文學家葉聖陶紀念館與墓園、唐代詩人陸龜蒙墓、保聖寺、王韜紀念館、沈宅、蕭宅和萬盛米行；還有很多古代名人的遺址舊跡，鎮東有北宋的白蓮花寺，鎮西有孫妃墓，鎮北有吳王夫差的行宮，鎮南有西漢丞相張蒼的陵墓，以及那些粉牆黛瓦的民居、別致多樣的石橋，都值得旅人用更多的時間變換著角度去感受。



鎮守古鎮的獨角獸—甬端 萬盛米行展當地婦女服飾 甬直古鎮水鄉風情

## 五、蘇州博物館

蘇州博物館是中國地方歷史藝術性博物館，位於江蘇省蘇州市東北街，館址為太平天國忠王李秀成王府遺址。於 1960 年建立，2006 年 10 月建成新館，設計者為著名的華裔建築設計大師貝聿銘。

這座新館建築和相伴的忠王府古建築交相輝映，總建築面積 26,500 平方米，其中忠王府建築面積 7,500 平方米；新館建築面積 19,000 平方米，為充分尊重所在街區的歷史風貌，新館採用地下一層，地面也是以一層為主，主體建築簷口高度控制在 6 米之內；中央大廳和西部展廳安排了局部二層，高度 16 米。

在整體佈局上，新館巧妙地借助水面，與緊鄰的拙政園、忠王府融會貫通，成為其建築風格的延伸。新館建築群坐北朝南，分成三大塊：中央部分為入口、中央大廳和主庭院；西部為博物館主展區；東部為次展區和行政辦公區。這種以中軸線對稱的東、中、西三路佈局，中路立體建築為殿堂型式，樑坊滿飾蘇式彩繪，入口處側門，有文徵明手植紫藤，和東側有太平天國古典舞臺的忠王府格局相互映襯，十分和諧。又與拙政園的建築環境渾然一體，相互借景、相互輝映，符合歷史建築環境要求，既具其本身的獨立性，以中軸線及園林、庭園空間將兩者結合起來，無論空間佈局和城市機理都恰到好處，從而使蘇州博物館新館成為一座集現代化館舍建築、古建築與創新山水園林三位一體的綜合性博物館。新館正門對面的

步行街南側，為河畔小廣場。小廣場兩側按“修舊如舊”原則修復的一組沿街古建築，成為集書畫、工藝、茶樓、小吃等於一體的公眾服務配套區。



貝聿銘設計的蘇州博物館外觀



博物館旁太平天國忠王府

## 六、蘇州拙政園

拙政園是蘇州最著名的園林，與蘇州另一名園「留園」、北京「頤和園」、熱河承德的「避暑山莊」並稱「中國四大名園」。此園位於蘇州市東北街 178 號，是江南園林的代名詞，也是蘇州園林中面積最大的古典山水園林，已獲聯合國教科文組織列入「世界遺產」名錄中。

此地初為唐代詩人陸龜蒙的住宅，元朝時為大弘寺。明正德四年（西元 1509），明代弘治進士、明嘉靖年間御史王獻臣仕途失意歸隱蘇州後將其買下，聘著名畫家、吳門畫派的代表人物文徵明參與設計藍圖，歷時 16 年建成，借用西晉文人潘岳《閒居賦》中“築室種樹，逍遙自得……灌園鬻蔬，以供朝夕之膳（饋）……此亦拙者之為政也”之句取園名。暗喻自己把澆園種菜作為自己（拙者）的“政”事，側面表達退隱者對仕途的洞察，及對朝廷未能任用賢能的嘲諷之意。園建成不久，王獻臣去世，其子在一夜毫賭中，把整個園子輸給徐氏。400 多年來，拙政園屢換園主，曾一分為三，園名各異，或為私園，或為官府，或散為民居，直到上個世紀五〇年代，才完璧合一，恢復初名“拙政園”。

拙政園全園占地約 4 公頃，園中現有的建築，大多是清咸豐十年（西元 1860 年）拙政園成為太平天國忠王府花園時重建，至清末形成東、中、西三個相對獨立的小園和住宅四個部分，水域面積就佔了五分之三，藉由水道的聯結，形成全園各個景點既獨立又互相依附的關係，並且營造出詩情畫意般的境界。住宅是典型的蘇州民居，現佈置為園林博物館展廳。東園平崗草地，竹塢曲水，空間開闊；中園山水明秀，廳榭典雅，花木繁茂，為全園之精華所在；西園水廊迤邐，樓台倒影，清幽恬靜。



拙政園園內景觀一隅



拙政園獲得世界遺產證明

## 七、中國近代史遺址博物館

座落在城中長江路上的南京中國近代史遺址博物館，是一處中西合璧的建築群，迄今已有 600 多年的歷史，明朝初年曾是歸德侯府和漢王府；清朝為江寧織造署、江南總督署、兩江總督署；清朝康熙、乾隆皇帝下江南時均以此為“行宮”。1853 年 3 月太平軍占領南京，定都天京，洪秀全在此興建了規模宏大的太平天國天朝宮殿（天王府）。清軍攻破南京後，焚毀宮殿建築，於同治九年（1870 年）重建了兩江總督署；林則徐、曾國藩、李鴻章、劉坤一、沈葆楨、左宗棠、張之洞、端方等均任過兩江總督。兩將指現今江蘇、安徽與江西省區，歷年來均是朝廷重要的糧食供應與財賦重地，因此，兩江總督的人選需格外慎重，通常都是朝廷非常信任及委以重任的要員擔任。

1911 年 10 月辛亥革命成功，1912 年 1 月 1 日，孫中山先生在這裏宣誓就任臨時大總統，組成中華民國臨時政府。1912 年 4 月孫中山辭職後，臨時政府結束，成立了以黃興為留守的南京留守府，之後又成為討袁軍總司令部。1913 年至 1927 年，這裏先後成為江蘇都督府、江蘇督軍署、江蘇將軍府、江蘇督辦公署、副總統府、宣撫使署、五省聯軍總司令部、直魯聯軍聯合辦事處等機構。1927 年 4 月 18 日，南京國民政府成立不久，即在此辦公。1928 年 10 月，國民政府實行「五院制」，在國府東院（東花園）建了行政院辦公處，西院（西花園）建了參謀本部和主計處。至 1937 年 11 月，譚延闓、蔣介石、林森先後任國民政府主席；譚延闓、宋子文、蔣介石、陳銘樞（代理）、孫科、汪精衛先後任行政院院長。

1937 年 12 月南京淪陷後，國民政府先後成為日軍第 16 師團部和維新政府行政院，以及汪偽政府的立法院、監察院、考試院。1946 年 5 月，國民政府還都南京後，這裏仍為國民政府所在地。1948 年 5 月 20 日，蔣介石、李宗仁在行憲國大上分別當選總統和副總統後，國民政府改稱總統府。

1949 年 4 月 24 日，人民解放軍佔領總統府，此處一直作為機關單位的辦公場所，從 20 世紀 80 年代開始，機關單位相繼遷出。1982 年，被列為大陸重點文物保護單位。1984 年孫中山臨時大總統辦公室舊址開始恢復原貌陳列，與西花園景點一起對外開放，供遊客參觀。1998 年開始籌建南京中國近代史遺址博

物館，2000 年，對原國民政府辦公樓（子超樓）進行復原陳列佈置並對外開放。2003 年，博物館又修建了東花園，對原國民政府行政院辦公樓也進行復原陳列佈置對外開放。

中國近代史遺址博物館（總統府）占地面積九萬多平方米，共分三個參觀區域，以及近三萬平方米的休閒服務區。中軸線主要是國民政府、總統府以及所屬機構；西線是孫中山臨時大總統辦公室和西花園以及參謀本部等，1746 年乾隆時期兩江總督尹繼善所建，並由乾隆題為「不繫舟」石舫，就在西花園的太平湖邊；東線主要是行政院舊址和馬廄與東花園，花園中建有防空洞，以因應戰時躲避及指揮之用。另外，博物館還舉辦了各個歷史時期的專題史料陳列展，這些陳列展分佈在三個參觀區域中，共佈置了 11 個展館，再現總統府在近代史中的演變過程。

東花園計展出：

1. 《清朝兩江總督署史料展》以史料和實物相結合，採用場景復原的手法，介紹了清朝兩江總督的諸多史實。
2. 《洪秀全與天朝宮殿歷史陳列展》在內容上體現了「天王、天京、天朝宮殿」的特色，形式上顯示遺址的風格。著名書法家劉海粟為展覽題寫匾額。
3. 《晚清與民國展》以圖片和檔案史料，介紹了 1840 年至 1949 年間中國政治、經濟、教育、科學、文化、社會的演變和發展歷史，濃縮了中國 100 多年來的世事滄桑。
4. 《國民政府五院文物史料陳列展》以清晰的脈絡，翔實的文物照片，史料和模型，介紹了五院的形成，演變和發展的歷史。

中軸線上《總統府文物史料陳列展》著重介紹 1911 年至 1949 年總統府內的政權更迭、主官更替的歷史。《孫中山生平史跡展》收入了大量珍貴的歷史圖片、文物、檔案、手跡、文告、函電，以及影像資料，實景復原、藝術作品等，概括地介紹了孫中山一生的經歷。

近幾年，隨著博物館和全國各地及海外的孫中山紀念館、紀念地，保持良好的合作關係與加強館際交流，及擴大對外交流和學術研究的深入、管理機制的日趨完善，博物館的知名度越來越大。2005 年，國民黨主席連戰和副主席江丙坤率領的大陸參訪團，先後來到該館參觀。孫中山先生的後代也來參觀過，1996 年孫中山的孫女孫穗英、孫穗華等來此參觀。1992 年，孫中山的嫡孫孫治強攜夫人林倫柯及孩子從美國來到南京，孫治強還留下了「國父一生革命，創立民國，達成心願」的墨蹟。參觀當日，恰遇台灣南部來此旅遊鄉親，耳朵聽到臺灣話，感覺甚是親切，也證明此館已成南京著名的旅遊參觀景點。





昔日蔣介石辦公處所場景復原



兩江總督署規模與建築復原模型

## 八、玄武區文化產業園介紹、中山陵四方城

本區為新興的創意文化園區，附近景點為明孝陵及中山陵，中山陵景點附近的房子，南京市政府有個規定「准拆不准建」，所以，該園區基地位址原為鍾山鐘錶廠，鐘錶場遷走後加以利用原有建物，市政府為促進當地經濟發展及傳統文化保留，將該地以委外方式進行公開招標，有 8 家投標，得標廠商為南京順天實業集團有限公司，獲得 15 年經營 2 萬 900 多平方米面積的權利，但必須負責整修園區內建物的外觀及內裝。

參訪當日，工程正在進行，牆上可見「明孝陵博物館」字樣，該公司副總經理胡藝剛告知，該公司是看準明孝陵及中山陵可能帶來的商機，因此參與投標，園區以經營文化為導向，兼營餐廳及住宿，以部分商業經營達自給自足目標，預估在 2009 年 6 月開始營運。



園區已完工之明孝陵博物館外觀



順天集團副總裁及副總經理說明進度

## 九、南京 1865 晨光創意產業園

南京 1865 晨光創意產業園最早為始創于同治 4 年（1865）9 月建成的江寧製造局遺址，故該園區名字冠上「1865」。其實它的前身最早可追溯至清同治元年（西元 1862 年），李鴻章於上海購置機器，學西洋人仿造槍砲彈藥，同治 2 年遷蘇州，改稱蘇州洋砲局，同治 4 年再遷至南京雨花臺更名金陵機器局。民國元年改稱金陵製造局，民國 17 年隸屬上海兵工廠為金陵分廠，民國 18 年改隸兵工署

稱金陵兵工廠，抗戰時兵工廠西遷至重慶，並於 27 年 4 月改為第 21 兵工廠，嗣後接收漢陽等各兵工廠之相關設備，大幅提升產能；抗戰勝利奉令改為番號「兵工署第 60 兵工廠」，政府遷台後移至高雄，39 年 7 月復改稱為「聯勤第 60 兵工廠」隸屬兵工署，民國 65 年元月更名為「聯勤第 205 廠」，91 年 3 月 1 日配合國防二法實施，更名為「國防部軍備局生產製造中心第 205 廠」（轉載自國軍英雄館網站資料）。因此，該園區於政府遷台後，則歷經華東軍械總廠、南京晨光機器廠（航天工業），到晨光集團的演變，卸下它機械工業的身分，轉為文化創意園區。

南京 186 晨光創意產業園占地面積 21 萬平方米，建築面積 10 萬平方米，位於南京市中心地區南側，距離夫子廟 1.2 公里，雨花臺風景區、西天寺（報恩寺）遺址內，北臨秦淮河，中華門城堡靜臥北岸。園區內有清朝、民國、及大陸建國後不同年代各具特色的各類建築 40 餘棟，其中 7 棟清代建築、11 座民國建築，它們形態各異，極具個性，經過整修出新，折射出濃郁的人文底蘊結構及風貌保留完好，屬於近代工業遺迹，同時也是極為珍貴的旅遊文化資源。

園區共分五個功能區：科技創意博覽區、工藝美術創作區、科技創意研發區、山頂花園酒店區、時尚生活休閒區，集科技、文化、商業、旅遊於一園區內。經營者為 1865 實業公司，其中晨光集團（屬國家企業）股份佔 65%，該公司自 2007 年 6 月進駐，員工 11 人，負責園區建物的維護、安全及清潔，建築容積率佔不到 50%，故該公司負責的公共空間很大，至 2008 年 12 月，已投資 8 千萬人民幣。該公司並組成招商團隊，園區除辦公室外，建物部分於當年年底開始招商，科技部分重在軟體研發，初期亦針對目標客戶、廣告、產業博覽會、主要企業等招商，再經過招商團隊的評核，確定是否同意該企業進駐及與之簽約，經營契約長度則依企業品牌、營運項目、計畫內容而有不同，較需多一層考慮的企業契約長度為 5 年以下，出租率已達 70%，引進 36 家企業（其中有一家為台灣知名的模特兒公司）。該公司總經理胡建軍說明園區主要是打造為文化園區，運用 100 多年歷史的工業廠區為景觀元素，呈顯該園區過去 1865 年引進的是英國的技術，一路成為冷兵器到航太工業，進而展望未來，2009 年策劃為現代科技、文化等企業互動的平台等，成為時尚企業新的創業基地。



原本製造兵器的工廠建築有特色



保留原「金陵制造局」的大門立面

## 十、太平天國歷史博物館（金陵第一園）

太平天國歷史博物館位於南京夫子廟西側，是大陸唯一的太平天國專史博物館。館址瞻園是南京地區僅存的一組保存完好的明代古典園林建築群，佔地面積 18,000 平方米，建築面積 6,000 平方米。1956 年 10 月 1 日由大陸文化部批准在南京堂子街太平天國某王府遺址成立，時稱太平天國紀念館。1958 年 5 月遷址瞻園，1961 年 1 月改稱為太平天國歷史博物館。經過 40 餘年的建設，已成為公認的太平天國文物中心、資料中心和陳列中心。

太平天國歷史博物館是一座館園合璧的博物館，東側氣勢雄偉的五進古建築群為展區部分，西側是素有「金陵第一園」美譽的江南古典名園--瞻園，在歷史上曾與上海豫園、蘇州拙政園等並稱“江南五大名園”。原為明朝中山王徐達府邸之「西圃」，清時為江寧布政使衙署。太平天國時期曾為東王府、夏官副丞相賴漢英衙署和幼西王府。民國改元，這裏又成為江蘇省省長公署、國民政府內政部等機構所在地。

該館自成立之日起，就在全國範圍內廣泛徵集太平天國文物，蒐集相關文獻史料，先後徵集到太平天國高級將領的官服「團龍馬褂」、太平天國印製的《欽定士階條例》、《欽定軍次實錄》、《欽定英傑歸真》原刻本等一批稀世珍品。迄今收藏有太平天國文物 2,800 餘件，各類文物及遺址、遺跡照片 10,000 餘張，清方原始檔案、函札資料 2,000 餘卷宗，有關太平天國史圖書 6,000 餘冊，並已整理出版太平天國資料書籍 30 多部 700 餘萬字。

該館常年舉辦的《太平天國歷史陳列展》，系統、全面、客觀地再現了 150 年前那場波瀾壯闊的農民運動。該館還以轄下羅爾綱史學館和瞻園藝舍為點，定期舉辦形式多樣、內容豐富的臨時展覽，獲得良好的社會反應，充分發揮博物館的社會教育功能。（摘自江蘇省文博信息網）



太平天國時期發的良民牌



號稱刀槍不入的防槍衣

## 十一、南京市博物館

南京市博物館所在地朝天宮，是江南地區現存規模最大、建築等級最高、保存最為完好的一組明清官式古建築群。現存的朝天宮古建築群，是清同治 5 年至 9 年(1866-1870)在清前期基礎上改建而成的。整組分為三列，當中是文廟，東側為江寧府學，西側為卞公祠堂。

南京市博物館前身是 1949 年成立的南京文物保管委員會，1978 年正式命名。長期以來，一直擔負著南京地區古遺址、古墓葬的考古發掘、古代歷史文物與藝術品的蒐集保管和科學研究、陳列教育等社會工作。博物館佔地面積約 3.5 萬平方米，現有陳列面積 2,400 平方米，文物庫房 1,000 餘平方米，館藏文物近 10 萬件。

南京市博物館的藏品十分豐富，它們或來自考古發掘、或得自社會徵集、或為社會及個人收藏家捐贈。其中有許多稀世珍品。如“南京猿人”頭蓋骨化石，新石器時代的陶器皿、陶人面雕塑和玉雕品，東吳甘露元年銘青瓷熊形燈、青瓷軸下彩盤口壺及青瓷羊，西晉青瓷鷹頭壺，東晉王氏、謝氏、顏氏等大族葬地出土的墓志、丹丸、玻璃杯、鑲金剛石指環、大型陶牛車及侍從俑群，南朝貴族墓出土的青瓷蓮花尊，明代王公世家徐達、沐英等家族墓出土的青花“蕭何月下追韓信圖”梅瓶、素緞地織麒麟紋袍服、金鳳凰插飾、金鑲玉帶、琥珀杯等，都有著極高的歷史價值和科學藝術價值。其他考古發掘品和傳世品，如青銅器、名窯瓷器、雕刻藝術品、書畫藝術品、絲織工藝品、碑帖善本、珍寶雜件等，亦不乏精妙之作。

為充分發揮博物館陳列、宣傳、教育等社會職能，南京市博物館十分重視陳列展覽工作，常設展以《南京城市發展史》、《南京古代優秀科技成果》等基本陳列，提供人們對南京發展的認識。特別值得一提的是，南京市博物館於 1997 年 11 月的六朝專題陳列--《六朝風采》展，該展覽是大陸目前唯一展示六朝文物、介紹六朝文化的專題斷代史陳列，反映了六朝時代南京地區的文明成就，該次展覽被國家文物局評為“98 年全國十大優秀展覽”。

根據南京市政府批准的「南京朝天宮古代歷史博物館規劃方案」，南京市博物館正朝著將博物館打造成展示南京古都文明成就的“歷史窗口”，展現古往今來藝術成就的“藝術殿堂”，具有豐富人文景觀和旅遊文化資源的“旅遊勝地”，中小學生課外教育和成人終生教育的“第二課堂”，開展國際文化藝術交流與合作的“交流中心”，融合典藏、科研、教育、旅遊、文化資源開發等各種功能為一體的高品質、新型博物館。（以上節錄自江蘇省文博信息網）該館剛下檔的展覽是台北縣陶藝等文物到此推出的文化交流展。

參訪當日主要係一窺該館近期的一項考古發現，南京大報恩寺地宮神秘鐵函的內容物，地宮花了二年時間挖掘，鐵函外層尚有石函。鐵函已有鏽蝕情形，內有一座銀鑲金七寶塔--「阿育王塔」，寶塔內藏著佛祖釋迦牟尼的舍利，還有水

晶球、串珠、銅錢等，其年代可追溯至南朝時期；為完整保存古物，及以這些寶物在地宮的溼度及溫度，南京市博物館特別將此批文物另闢暗室保存，避免文物受空氣影響。真是讓本團大開眼界。



南京民居所用人面紋瓦當



報恩寺地宮發現物事件之說明圖示

## 十二、南京雲錦博物館（南京雲錦研究所）

南京雲錦錦紋瑰麗、燦若雲霞，迄今已有 1,580 多年的悠久歷史。元、明、清三代，雲錦均為皇家御用龍袍織錦單位，其木機妝花手工織造工藝，至今尚無法用現代機器生產取代。

南京雲錦博物館位於城西江東門，利用實景實物展示以南京雲錦為代表的中華民族織錦藝術，博物館內分為雲錦織造操作、雲錦精品收藏、民族織錦表演、雲錦傳統服飾展示等 4 個部分。現場可見織工們，以通經斷緯工藝、提花方式，兩人一組的努力的織造錦緞，兩人間的分工需靠良好默契，通常是夫妻檔或姊妹檔一組工作，而即使努力工作，一天也只能織五、六公分長的錦緞。南京雲錦是中國特有的一種提花織錦緞，與蜀錦、宋錦並稱中國三大名錦。

1982 年，輕工部撥專款在南京雲錦研究所基礎上建立“中國織錦工藝研究生產試驗中心”，同時在所內設立“中國織錦工藝陳列館”，並成立“中國工藝美術學會織錦專業委員會”。南京雲錦研究所由此成為全國織錦行業中心。南京雲錦研究所連續為列席 2004、2006 年世界歷史文化名城博覽會的各國名城市長，提供了精美華貴的“吉祥”雲錦禮服。2007 年，“雲錦千年祝福系列--長城”、“雲錦千年祝福系列--天壇”兩幅作品被第 29 屆奧林匹克運動會組織委員會指定為奧運特許商品，向全球限量發行 1 萬件。

2006 年 6 月，南京雲錦木機妝花手工織造工藝入選首批國家級非物質文化遺產，現正向聯合國教科文組織申報人類非物質文化遺產。

南京雲錦被公認為“中華一絕”，近年來精心複製的歷代珍貴絲織文物及明清以來最具代表性的雲錦精品，例如，堪稱南京雲錦博物館鎮館之寶的紅四合如

意雲紋地狀花紗袍料，即為該館研究人員與織工花將近一年時間才研究出來的古代織法，並將之複製而成。



鎮館之寶-紅四合如意雲紋地狀花紗袍料



雲錦館的織工工作情形

### 十三、薛城遺址、高淳縣老街及博物館

1997 年，高淳縣民間特色文化研究辦公室主任濮陽康京先生，在文保所聽警衛說剛有 4 個年輕人想賣東西，他立刻追了出去看到年輕人所賣的物品，竟是新石器時代的石斧、石鏟等物品好多件，而且上面的泥土還很新鮮，追問之下，年輕人是在施工中的鎮衛生院工地上撿到的。於是，濮陽康京立刻趕往現場，要求醫院停止施工，等待上級指示。他就是薛城遺址的發現者之一，目前仍在職並經營高淳縣博物館。

南京市博物館和高淳縣文保所組成了聯合考古隊對遺址進行搶救性發掘。經過 3 個多月的發掘，共發掘遺址 100 平方米。但是就在這小小的 100 平方米的空間內，竟然挖掘出了 115 具人骨架，而且這些尸骸大都保存完好，沒有腐蝕現象。經過鑒定，這些遺骸應該是距今 5500—6000 年的古人遺骨，而遺址出土區是當時的一個墓葬區。從尸骸上，可以看出當時的喪葬風俗是男女不合葬，其次是仰天葬的比較多，這與同時期的其他遺址有所不同。薛城遺址經過相關專家的考察鑒定，是一處新石器時代的遺址，而且其覆蓋面非常大，有 6 萬平方米，是南京面積最大、年代最早的史前古文化遺址，距今 5500 年至 6300 年，在南京所有的文化遺存中年代最久遠。

經過 11 年，2008 年薛城遺址出土文物展在當地正式舉行，這也是自薛城遺址被發現後，其文物首次對外展出。南京市文物局還特地成立了江蘇省第一個考古工作站--高淳考古站，將進一步對薛城遺址進行保護性開發。

高淳縣文化局局長張永年熱心的帶領本團到考古現場並解說，當年經過 3 個多月的挖掘、4 個多月的整理，終於清理出了 6,000 年前古民居聚落的分布。在這 100 平方米的空間內，房址、灶坑、灰坑等布滿密密麻麻的坑穴，在坑中還出土了魚骨、貝殼、動物骨骸等人類生活遺存物。其中灰坑按用途可分為窖穴

和廢棄物坑兩大類，有的坑底發現有魚蚌類遺骸，可能是暫時放養的魚類或螺蚌，以便於捕撈食用，反映了薛城遺址先民依湖而居、以漁為主的經濟生活形態（高淳縣薛城鄰近固城湖及石臼湖，均是養大閘蟹的湖泊）。下層居址發現有兩座房址，為近方的半地穴淺坑式建築，房址周圍發現有圓形或方形的柱洞，其中東側有兩排 3 個柱洞，應該是門道位置所在，柱洞向坑內傾斜，洞底墊有紅燒土塊或陶片作為柱礎，可以想見當時是斜立三根木柱以支撐房頂。放在文物展廳，一具保存非常完好的女性骨骸，是挖掘出來保存比較完好的十幾具骸骨中的一具女骨，她頭向東北，面向西北，身高達 170 公分，葬式和正南正北的葬式不一樣，說明他們有可能是從東北遷移過來的移民。

薛城遺址的文物開放陳列於離遺址不遠處的文物廳，當地居民看到本團來訪，幾乎是傾巢而出的來到文物廳，居民非常靦腆，只是靜靜的聽著張局長為我們解說。薛城遺址可以確定是一個新的文化類型，它不同於新石器時期的其他考古發現，填補了長江下游新石器時代考古文化的空白。也正因其特殊的研究價值，高淳縣在初步探勘的 6 萬平方米遺址分布範圍內，共豎了 28 座保護線界碑，並聘請專人駐地看護。

高淳縣不僅有薛城遺址的新石器時代文化，也有一座建於西元 239 年的寶塔—保聖寺塔，據悉為孫權為其母親做壽所建造。寺內並由文化局收集及保存甚多柱礎、磚雕等文物，是由各舊建物拆建時蒐集的，但因放置戶外，易受風吹日曬雨淋，不利文物保存，張局長希望未來可以建一座保存這些磚雕石刻的博物館；牆面上則是多位漢族信仰的宗教神像展示，張局長說，高淳有 36 位民間信仰的神祇，道教為主、佛教為輔。

另外，還有「金陵第一古街」封號的高淳老街，它位於高淳縣淳溪鎮，歷經明、清兩代 500 多年，全長 800 餘米，是江蘇省保存最完整的明清古街。走在老街上，彷彿時光倒流，這老街也是高淳縣推廣觀光重要的景點之一，兩旁的房子大致上保持著舊有的徽派建築面貌；而高淳縣博物館就位於高淳老街上，正展示「高淳縣第三次全國文物普查成果展」，普查分為宅第民居、墓葬、遺址遺跡、水利設施、古井橋樑、祠堂廟宇、老街戲樓、碑記石刻、趣味選萃等類別進行，可窺出高淳縣在文化資產挖掘與保存基礎上，已完成最根本的首要工作，值得我國各縣市學習。



發現遺址的樸陽康京(左 1) 遺址挖掘現場保護區 當地民眾參觀文物展

## 會談紀要：

### 本團對高淳縣地區文化館的建置及與觀光、當地產業結合的做法請教張局長

高淳縣面積 802 平方公里，是南京市所轄的縣；除了在薛城遺址挖掘出新石器時代人類活動遺跡外，當地也是很早期即開發的城市，由高淳老街被稱為金陵第一古街即可了解，也因此當地長期流傳下來的庶民文化即非常多樣，例如高淳陽腔目蓮戲、高淳民歌、山歌（分六類）、東壩大馬燈（類似我國的陣頭）、打羅漢、桠溪打水滸（跳五猖的源頭）等，其中高淳陽腔目蓮戲、東壩大馬燈已列為該縣人類非物質文化遺產名錄，而目蓮戲既是劇目、也是劇種，但就只有這齣戲留下劇本，正積極辦理傳承，以免失傳。

高淳水文化、吳、楚與越文化、老街徽派文化（宋徽宗）、宗教文化等，也都是當地庶民文化的一部分，磚雕石刻就屬徽派文化風格；立足於水，與南京市其他縣城都不同。水供給高淳人無憂的生活，水產以大閘蟹為主，經過評比，質量比陽澄湖的還好，牠是富民的利基；另，水運每年的利潤也很大，可見水對高淳縣的重要性。

高淳縣文化局是“以人為本”來提倡文化，在縣文化局的架構下，文化編為 4 大類共 21 個點。市所轄的縣文化局對應的上司有市文化局、文物局、新聞宣傳局、版權單位等；縣文化局編制人員有 11 位，文化館編制 12 位人員，圖書館編制 12 位人員，文保所編制有 6 位，年預算每年逐步增加，多用在工資、基本工作費用、重點工作補助等。因為有這麼多非物質文化，未來希望可以建造磚雕石刻特色博物館、表演藝術專題博物館，結合成一座 1,000 畝的專題博物館、文化園區。而與安徽省邊境也成立一個文化聚集區，此項規劃已歷經 2 年，招商的部分則交給團隊，地方文化局提供服務，以佔股份、合作、或投資的方式經營，當然也要和旅遊結合，將建物、文物合為旅遊風光帶，中央給地方的是服務產業的概念、優惠的政策，而文化產業是中央到地方都認可的，故高淳縣支持產業的介入，從 2007 年即有文化產業扶植基金的設置。這些文化建設需要財務與人力來支持，以往縣的財政較不寬裕，現今則較能支應，當然，文化的經費仍必須一分錢當二分錢用，有成績就會有人支持，文化的內容也要有可看性、獨特性，才有可能吸引四方人們到高淳一遊。



與高淳縣文化局人員座談



高淳老街徽派建築風格



#### 十四、南京浦口區求雨山文化名人紀念館

求雨山文化名人紀念館座落在南京浦口區西部風景秀麗的求雨山上，四周修竹滴翠，竹徑引風。原屬江浦縣的新浦口區，自 1992-2004 年相繼建成林散之、蕭嫻、高二適、胡小石四位當代書畫藝術大師紀念館，此四位一般稱為「金陵四大家」或「金陵四老」。求雨山文化名人紀念館十餘年來已顯現兩個效益，特別是社會效益不斷彰顯，為浦口區進一步改革開放，擴大對外影響，發揮了重要的窗口作用，並正以當代書法聖地的獨特地位在國內外產生較大影響。

林散之紀念館 1988 年元月奠基，1992 年 12 月一期工程完竣，直到 1996 年 8 月才再續建二期工程，1997 年 11 月竣工開館。接著陸續建成蕭嫻紀念館（1998 年開館）、高二適紀念館（2000 年元月開館）、胡小石紀念館（2006 年 5 月開館）。

“四館”總占地面積 50 畝，總建築面積 5200 平方米，館藏四老書畫珍品一千餘件。因四館以書法藝術為主題，所以，當地的書法協會及全國的書法聯誼、交流活動，常運用該館的展示廳辦理。

四老中林散之館是在林老 91 高齡時館舍奠基的，他有草聖之稱，草書自成一格，遊客在此需很努力的“猜”他的墨寶寫的是什麼字。蕭嫻是康有為的閉門弟子，號蛻閣，自稱枕琴室主，他就葬在館舍後面。高二適為曾式昭的學生，以蘭亭序真偽論辯而聲名大噪。胡小石，名光燾，與張大千為同門師兄弟。



林散之墨寶



高二適撰「蘭亭序的真偽駁議」一文

#### 會談紀要：

##### 本團對該館僅以書法為特色之經營就教於其永續的發展

浦口區有一山三泉，歷來書法名家多在金陵地區活動，也因為書法藝術為本地一大特色，而為文化部命名為「書法之鄉」。雖然書法並非現今主流藝術，但書法之美仍是受到很多人肯定的，也有很多人學習，所以，雖然是單一主題，本館並不擔心它會沒落，但也必須讓書法能廣為大眾所欣賞、讓書法活潑化，使之更貼近民眾的休閒生活。

四館興建與開館共歷時 15 年，目前提供外界運用的展館已不敷使用，未來將運用求雨山區還有的空地興建教學和綜合展覽館，成為全國書法家協會創作培訓基地。市政府雖未要求所有的中小學生必須到本館來參觀，但館方與學生的互動情形良好，結合成為青少年培訓基地、愛國主義教育基地。不過，書法藝術方

面的介紹仍不夠，林散之對後來的書法界影響較大，目前有三所在藝術課程中辦林散之書法的小學，也辦比賽讓學生有觀摩機會，全國也會辦林散之大賽。當地特色藝文活動有手獅、霸王鞭及舞蹈，館方每年民俗節都結合廟會一起做，也是提升館舍知名度的方式。

館舍是完全由政府投資，共花 5,000 多萬人民幣，館藏作品多為捐贈，全國有 23 家名人紀念館、論壇或書法比賽獲獎者的作品納為館藏，館方也接受企業或民眾捐款，館區後方約 500 畝將做為商業用途，也曾經做過一項書畫產業交易展，但沒啥利潤可言，以後希望中央可以不需再花大錢投資，朝向部分自給自足的方向發展。



與該區文化局長李珉（左 2）座談



最早建成的林散之紀念館大門

## 十五、南京民俗博物館

南京民俗博物館是以甘熙宅邸發展出來的，現為全國文物重點保護單位。始建於清嘉慶年間，占地 9,500 多平方米，建築面積達 8,000 平方米，歷經 200 餘年，除原有後花園等毀於兵火外，建築群的原有格局和風貌都得以保留，是南京城中規模最大、保存完整的民居古宅，代表了南京的歷史文化特色。

多年來，南京市政府一直重視這一民居建築群的保護和利用，逐年加大規劃保護的力度，多次進行建築修繕。2006 年 5 月，南京市政府投資 1.7 億元人民幣，進行南捕廳歷史文化街區二期工程建設，2007 年 3 月開始，重點對甘熙宅邸古建築群進行全面維修，復建藏書樓，恢復歷史原貌，整治後花園，營建周邊環境，修繕一新後的甘熙邸地正式對社會開放。同時，以展示老南京民俗為主要內容的「金陵風韻」系列展覽也正式開放。

「金陵風韻」系列展為南京民俗博物館的基本陳列（常設展），展覽由“梨園雅韻”、“津逮書香”、“往日庭院”、“夢回童年”、“舊影城南”、“金陵工巧”等六大主題構成，透過文字圖片、實物資料、場景復原、戲曲演出和技藝演示等，系統展示老南京的民俗風情。（以上摘自江蘇省文博信息網）

有一說是甘氏故居原有 99 間半的房子，實際有 300 多間，可見甘氏家族與生活空間的龐大。甘熙宅邸為 6 進，門上方孔為夏天搭棚納涼所用（南京地區夏天悶熱），建築中的“備弄”是供婦女行走的小徑。參訪當日，館方特別為本團

安排南京當地戲曲表演，有民樂表演（其中演奏之「獨弦琴」為當地特有樂器）、黃梅劇〈女駙馬〉片段、南京劇種「白局」（昔時雲錦工人工作時創作出來的，為排遣工作上的枯燥）、京劇〈貴妃醉酒〉唱段、白話〈報菜名〉（共報 66 種當地料理菜名）；部分展間並提供民間工藝家現場展演與販售其工藝品，保存與發揚南京傳統藝術。



樂手演奏獨弦琴



門上方孔為夏天搭棚納涼所用



呈現當地「立夏秤人」習俗



供婦女行走的「備弄」

## 十六、南京「世界之窗創意產業園」

南京「世界之窗創意產業園」（又稱創意東 8 區）為南京創意產業園開起篇章之作，是江蘇省首批現代服務業集聚區。園區位於南京市白下區光華東街 2-6 號，背倚明城牆，東臨月牙湖畔。在遵循“保留原有建築外貌，體現藝術創意性”原則下，通過改造原來的無線電子零件器材、南京汽車儀表廠、南京電子陶瓷廠、5311 廠等老廠房，建成 6 萬平方米的園林式辦公區，打造南京創意產業標竿地，園區於 2006 年試營運（2004 年南京市文化局即已著手規劃，並與法規處攜手協調法規鬆綁的做法），2007 年正式改造完成及開園，由南京垠坤投資公司經營，並與南京文化創意產業協會互動密切，以提供更符合產業所需的工作與創意場所。目前已租出 88%，亦已進行 5、6 場活動，廣為招商。

園區共分四期工程，四期完成後面積可達 10 萬平方米。一期於 2006 年啟動改造，進駐廠商共 106 家，已達一期廠房 95% 以上，產業主要為科技研發類、建築設計類、文化傳媒類、諮詢策劃類、視覺藝術類、時尚消費類、餐飲服務類等。

二期工程為 2 萬平方米，主要進駐廠商類別為動漫、科技、設計類，重點為動漫製作、創意設計研發、軟體設計等，為其提供有效的發展平台。第三期定位為文化傳媒產業園。



保留的與拆掉的建物痕跡



進駐的工作室之一（成員不到 5 個）

### 會談記要：

**政策引導很重要，本團就教於南京市政府在文化創意產業政策上的優惠措施**

由於本項文化創意產業園所牽涉的法規層面較多，所以由南京市法規處樊處長回應。

文化局負責文化方面的服務，政策由法規處協助處理。南京市於 2006 年開始創意產業，法規處在政策扶植、研究等協助創意產業在知識上的銜接，並於政府“十一五”中程規劃報告，獲得「具體政策制定」的辦理，政策的制定例如廣電局對動漫產業的支持。園區的規劃主要由企業提出，政府協助（包括活動辦理所需經費的協助）。

市政府對園區的協助分為以下幾方面：

- 1.資金的扶持：在 2008 年的報告中，文化創意園區計有 3 個是國有、6 個是民營，故為協助民營企業經營創意園區，資金方面協助解決貸款的問題。有數種資金協助方式—補助、貼息貸款等
- 2.用地：提供優惠措施，例如租金的減免等。
- 3.租稅優惠：例如提供免稅等。
- 4.具體項目的扶持：市政府文化創意產業基金每年提撥 1,500 萬元人民幣，由市政府邀集專家學者，就各企業的提案報告評比出優良、有前景的產業別（項目）、企業，給予經費支持，例如 2008 動漫業即得到 800 多萬元人民幣。
- 5.人才：協助業者培訓人才，例如培訓及解決動漫人才各層級的銜接，屬技術層面。
- 6.園區協調：為企業及園區經營單位架起溝通的橋樑。

南京市政府將文化創意產業分為 5 大類、10 小項的重點扶持對象。會後樊處長並提供該市對於文化建設、文化創意產業等各項規劃報告及相關做法等資料

檔案，例如：江蘇省暨南京市文化產業政策彙編、2007 年南京市文化創意產業發展報告、南京市公共文化服務體系建設若干政策研究報告、市政府關於鼓勵支持和引導個體私營等非公有制經濟發展的實施意見、南京市文化產業發展“十一·五”規劃綱要…等 14 種，供本團後續參考。從其提供之各種規劃與報告內容，南京市在文化設施修繕與整建、扶持文化創意產業發展、老區與欠發達文化經費補助、協助重點發展文化企業取得土地等之優惠措施、鼓勵對宣傳文化之捐贈(包括文化館、圖書館、美術館…等)、增加對文化事業的財政投入(其中提到各級政府每年對文化事業撥款的增長幅度要高於當年財政預算增長幅度的 1-2 個百分點)各面向均提出目標推動。



與垠坤公司副總經理沈萌萌(右 1)等座談



建物二樓之間架鋼橋以利往來聯繫

## 十七、揚州中國雕版印刷博物館（揚州博物館）

揚州中國雕版印刷博物館、揚州博物館新館（簡稱“雙博館”）位於揚州新城西區，自然風光迷人的人工湖西側，與揚州國際展覽中心隔湖相望。揚州雕版印刷博物館、揚州博物館館舍外型充分體現了人與自然和諧統一，建築與自然交融合一的設計理念，為三層樓結構，分為東西兩大區，東區為揚州中國雕版印刷博物館，西區為揚州博物館新館，中間共用大廳有機連接兩館，使整個建築融為一體。雙博館總占地面積 50,730 平方米，建築面積 22,146.99 平方米，陳列展示面積 10,000 平方米。

雙博館的前身是揚州博物館。揚州博物館的歷史最早可追溯到 1951 年建立的揚州“文物館”及同年籌建的“蘇北博物館”。經過 50 多年的發展，揚州博物館形成了藏品豐富、門類齊全、地方特色鮮明的館藏結構，尤以兩漢、明清文物著稱。現館藏文物 3 萬餘件，按質地可分為 18 大類，主要有陶瓷、玉石、金屬、書畫、漆器、竹木、骨角牙、墓誌碑文、石刻磚雕及其它文物。一級品 50 餘件，二級品 300 餘件，三級品 1,000 餘件，其中國寶級文物首推“元代霽藍釉白龍紋梅瓶”，全國僅有 3 個，而揚州博物館的這一個更是其中最大的，實為該館鎮館之寶，吸引了大批專家學者前來觀賞與研究。2003 年 8 月經國務院批准揚州成立揚州中國雕版印刷

博物館，將揚州廣陵書社收藏的 30 萬古書版片與揚州博物館合二而一，成爲“揚州雙博館”。（摘自該館官網）



鎮館寶「元代霽藍釉白龍紋梅瓶」 明朝<十竹齋畫譜>中的套色印刷

## 十八、揚州个園區

揚州个園爲中國名園之一，原建於清朝嘉慶 23 年 (1818 年)，是當時兩淮鹽業商總黃至筠的家宅。建園時，內有竹多種約達萬株，因竹有君子之風，園主人特別愛之，有詩曰“月映竹成千个字”，而竹葉形狀也形似“个”字，故取名“个園”。个園的精華爲四季假山景區，傳爲明清藝術大師石濤所設計，中外聞名，遊人特別鍾愛，因此就將揚州整個景區原汁原味的複製到美國華府中國園內。

个園的組成建築物包括四季假山（春夏秋冬）、抱山樓（壺天自春樓）、宜雨軒、覓句廊、白鶴亭、拂雲亭、清漪亭、透風漏月軒等八個。

揚州个園區築有藝術圍牆，以竹爲名、以石取勝。四季假山以各類石料，由巧匠用栽綴、疊貼等手藝，按“春山宜遊、夏山宜看、秋山宜登、冬山宜居”的畫理疊成。春山景取自鄭板橋的詩意“雨後春筍圖”開始，繼之以太湖石堆疊的“十二生肖鬧春圖”呈現一派萬物復始、春意盎然的景象。過春山後，西北方向是由太湖石堆成的夏山。山多腹洞，沿山有十三洞之多。在堆疊時，運用中國山水畫理“千石合一”綴石成停雲之勢，遊人可以從各洞點透視周圍景觀，領略“夏山雨後多巧雲、巧雲多奇峰”的景幻變化，達到“步移景換”的藝術效果。夏山上有白鶴亭，據說是園主人養鶴的地方。

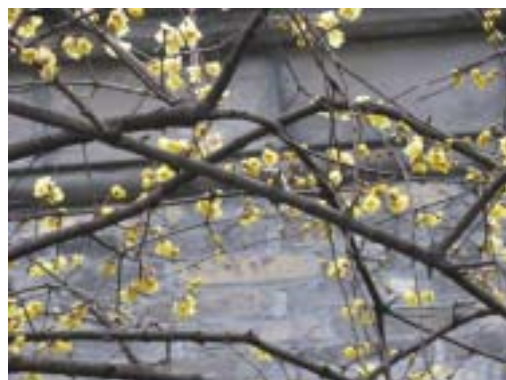
夏山和秋山之間，以腹道可入“壺天自春樓”。該樓亦稱“抱山樓”，即一樓抱住兩座山--夏山和秋山。抱山樓的樓廊堪稱是世界上時間跨越最長的樓廊--從夏天走到秋天。夏山用太湖石體現“南方之秀”，秋山用黃石體現“北方之雄”。秋山仿安徽黃山的真實造型，氣勢磅礴，是四季假山的精華所在。山路迂迴曲折，時洞，時天，時壁，時崖，時澗，時谷，變化無窮，引人入勝。山道多

置於洞穴之中，常使遊人有“山窮水盡疑無路，柳暗花明又一村”的感受。山道中岔路甚多，而只有一條可從山頂通達山下地面。找尋正確山路有“三通三不通”的規則，即“明處不通暗處通”，“大處不通小處通”，“直處不通曲處通”。秋山最高處築有“拂雲亭“，為中國人九九重陽登高的好去處。秋山向南，是用白色的宣石綴疊成一組”雪獅圖“，即為冬山。

冬山在”透風漏月軒“，南牆北下給人一種積雪未融的感覺。冬山的牆下巧設有二十四個音洞，由於負壓作用，使穿洞之風呼呼作響，似北風呼嘯的寒冬氣氛。再加上呈冰裂紋的地面，及種植花圃中的黃色臘梅，飄散著淡淡的香氣，真似身臨嚴寒的冬季，卻仍有一絲春的暖意。冬山西牆上開有二個窗，遊人可在窗外看到春山的一角，意味著春天不遠了。走完四季假山景區，就好似過了春夏秋冬一年，饒有情趣。（摘自新世界雙語學院網站）



太湖石造景的道路藏在洞穴間



枝頭臘梅佇立冬景區燦爛開著

### 參、心得與建議

中國大陸自從改革開放後，經濟發展一路成長，儼然世界的經濟大國，因此，在參訪的過程中，了解大陸已較有足夠預算支用於文化建設，許多省、市層級館舍均重蓋新館（館舍規模亦不小），例如上海博物館、蘇州博物館、揚州博物館、求雨山文化名人紀念館等，舊有建物或閒置空間的再利用也一直推動，例如各個文化創意產業園區、老街、舊宅邸與園林等，而江蘇省或南京市政府，對於文化建設也大力支持，並與投入文化的企業共同協商，提供必要的協助與土地的釋出、經費的支援、租稅的優惠等，而市文化局主動的規劃，整合各項文化設施（規劃報告中提到不重複建設）與當地文化資源，提出政策與願景，對於文化事業的推動有明確步驟，以利各文化單位、企業遵行，這些均足以提供我國在推動地方文化館、文化創意產業等方面參考。

由於本團之主要目的為大陸地區地方文化生活圈之考察，因此，對於純粹屬文化創意產業部分，不提出相關建議事項。惟值得一提的是，所有的創意園區（除玄武區文化產業園尚未完工，不知人力運用外），參與經營的或進駐企業的成員，大部分為二、三十歲出頭的年輕人，讓人感覺以舊建物為主的園區，似乎投入了一股熱情洋溢、勇往直前的力量，也讓園區內充滿了活力。

在地方文化館方面，大陸省市級的文化場館多屬大型館，與國內相較，並未像國內經常提及人力、經費不足的問題；至於區縣市級（類似我國鄉鎮市）文化場館，在人力上多無缺乏（以高淳縣文化館為例，有 12 名人力），除固定員額外，亦有類似義工或志工的組織協助館舍營運，經費部分則視該省政府或該市政府財力而定，以沿海經濟發展較快速的省份而言，較無經費上嚴重的缺乏。

就地方型文化館特色而言，大陸因為幅員遼闊，語言、風俗、生活習慣等均各自發展，故若依地方小型文化場館僅以一種特色或主題為定位，仍有其發揮空間，國內則相同的文化型態較密集，館舍必須從同中求異，方有較大經營空間，是以，我國之地方文化館在創意商品或創造議題的發揮上，相較大陸的館舍，反而顯得多元和豐富。

另，就館舍間之串聯而言，也因為大陸幅員廣，故小型館舍較不易獲得充足資源（除非在大城市），因此，即便是區縣級館舍，其規模亦不小，在發揮大館帶小館的功能上，南京市文化局及博物館學會便擔任起串聯的重要角色，將市所轄各區縣文化點（包括創意園區）整合，共同行銷（例如架設網站將省市館舍資源串聯）、經驗分享（例如提供觀摩與交流機會），並積極協助館舍（例如協助高淳縣進行文物普查）及經營的企業（例如創意園區資金、土地取得及法規鬆綁），以發揮文化場館最大功效。

在此，僅就地方文化館、文化生活圈部分提出建議如下：

一、縣市文化局應有明確清晰的上位文化政策，以供鄉鎮市區公所參考依循，俾明確規劃全縣市文化據點及特色，利於整體行銷。

我國因地方自治的關係，縣政府與鄉鎮市公所對於該縣文化政策走向，並非完全相同，是以，縣政府應提出上位的文化施政藍圖，及早對轄區內文化資源全面性的加以調查、整合，並與鄉鎮市公所協調溝通、共同推動，以收成效。

二、閒置空間設為文化場館，引進文化相關產業進駐，得以活化該空間之使用效能，但相關的建築要求應有調整空間。

我國地方文化館約有近七成為舊有建物或閒置空間再利用，其中大部分均成為藝術文化的展演點或文化型態的創意園區，例如台南縣南瀛總爺藝文中心、臺北縣黃金博物園區、花蓮縣松園別館、屏東縣族群音樂館、高雄市武德殿…等，可見文化型態的經營較容易為人們接受；但這些場所因建築年代久遠，部分已屬歷史建物或古蹟等文化資產，已無取得建照可能，而使用執照之申請，亦常曠日費時或無法順利獲得，對開放予民眾使用及活化效能均將打折。如能集結相關部門共同協商，提供文化經營單位可行的遵行方向，或可儘早解決經營者之困境。

#### 肆、參考資料：

除參考各館簡介手冊及館舍網站等資料外，餘為當場解說及會談內容彙整。