

出國報告（出國類別：考察）

考察大陸文化資產保存機構

服務機關：行政院文化建設委員會文化資產總管理處籌備處

姓名職稱：姜瑞麟 科員

派赴國家：中國大陸

出國期間：97年10月31日至97年11月7日

報告日期：98年1月13日

摘要

我國爲了解目前大陸文化資產保存機構對於文化資產保存相關措施與經驗，並積極透過兩岸文化交流活動，提升彼此認識與瞭解，緩解雙方長久對立之政治情況，並吸取大陸在文化資產保存經驗，依行政院文化建設委員會 97 年國際文化交流計畫，由文建會文化資產總管理處負責執行「考察大陸文化資產保存機構」出國計畫，本次參訪機構包含上海博物館、文物局、故宮博物院等重要文化保存機構，並觀摩上海、北京等地區傳統建築群及文化園區整體規劃、文化園區發展現況等，發現中國大陸力求成爲國際強權的企圖心，對於提升文化素養，推動文化資產保存，不遺餘力的努力，在馬總統揭示以文化立國的政策方向，本次考察的收獲，提供六點具體建議，建請透過立法與政策執行政程序解決當前文化資產保存尚未落實的議題，驥求本次行程圓滿達成交付之任務。

目次

壹、前言.....	2
貳、活動目標.....	2
參、考察期間.....	3
肆、活動內容（考察行程）.....	3
伍、參訪經過及心得.....	7
陸、考察收穫與建議.....	20
柒、結論.....	25
附錄：參訪照片	

壹、前言

爲了解對岸文化資產保存相關經驗，增進兩岸文化交流活動，依行政院文化建設委員會 97 年國際文化交流計畫，由本處負責執行「考察大陸文化資產保存機構」出國計畫，本次預定參訪機構包含上海博物館、文物局、中國歷史博物館等文化保存機構，並觀摩上海、北京等地區傳統建築群及文化園區整體規劃、文化園區發展現況、世界遺產等，爲利於計劃順利執行，原擬聯繫財團法人海峽交流基金會協請大陸海峽交流協會轉知大陸文化部協助安排，惟礙於兩岸現況，經文建會 97 年 10 月 30 日文壹字第 0971133130 號函復以：「有關函請財團法人海峽交流基金會轉知大陸海協會予以協助乙節，援例請本於權責自行安排行程及聯繫相關事宜。」因此本次行程聯繫沈春池文教基金會協助知會大陸文化部，並經該部同意安排考察大陸文物局、上海博物館、美術館、上海新天地、故宮博物院、恭王府等行程，其中與文物局辦公室副主任關強等官員會談兩岸文化交流現況，氣氛友善熱絡，對日後相關文化交流業務之推行應有所助益。

中國大陸從中央到地方積極宣導提升生活品質、文化素養，做一個文明的人，因此在文化資產保存工作的推動方面，積極而有效率，在上海迅速發展的城市意識中，文化與創意不斷被提出與實行，因此文化創意產業在上海如火如荼地進行，其所帶來的觀光效益也相當驚人，在北京則經 2008 年奧運洗禮，民眾世界觀逐漸打開，在文化資產豐富的京城地區，文化已結合生活，讓人感受到文化帶給北京居民的榮耀與自信。

貳、活動目標

- 一、考察大陸文化資產保存現況，作爲我國參考與借鏡。
- 二、進行兩岸文化行政人員對談，交換文化推廣理念，促進相互瞭解。
- 三、考察大陸文化園區經營情況，瞭解文化資產保存與觀光產業經營方式，作爲我國推動文化園區營運之參考。

參、考察期間：民國 97 年 10 月 31 日至 11 月 7 日，為期八天。

肆、活動內容（考察行程）

日期	地點	行程		考察內容	備註
		內容	說明		
第一天 10月31日 (星期五)	上海 (宿)	台北—上海 中午 12:00 抵達上海浦 東機場 1. 參訪上海 美術館 2. 參觀上海 新天地 3. 參訪上海 大劇院	1. 上海美術館創建於 1956 年，屬上海地區著名文化事業機構，收藏大量藝術精品、並定期辦理學術研究、展覽，屬近現代藝術博物館。該館佔地 2200 平方公尺，建築面積 5740 平方公尺，展廳面積 2480 平方公尺。現有收藏藝術品 4000 餘件，並已出版館藏畫冊、圖錄、館刊等。 2. 上海新天地建築風格採中西合璧與新舊結合，形成一個具有傳統風貌和現代感生活文化的都市建築群，將上海獨有的傳統建築「石庫門」與充滿現代感的建築融為一體，上海新天地獨有的建築風格獲得廣泛的好評，曾在 2001 年中榮獲「2001 年中國年度新銳榜建築獎」、2002 年得到美國建築師學會香港分會所頒發的「AIA Hong Kong Citation 2002」和「2003 Award for Excellence」，使現今的新天地成為上海著名的都市景點之一。 3. 上海大劇院由法國建築大師設計，運用世界上最先進的材料、燈光，以全新的構思設計。是目前亞洲最大、世界上最先進的劇院之一。	1.文化保存機構、文化保存措施及相關研究及傳統建築保存 2.文化藝術建築設計	華航直 航包機 CI7957(桃園機 場) 09:30- 12:20 上海金 門大酒 店 電話： 86-21-6 327622 6
第一天 11月1日 (星期六)	上海 (宿)	1.參訪上海博 物館 2.參訪上海城 市規劃館 3.參訪上海當 代藝術館	1. 上海博物館位於上海市黃浦區人民大道，館內珍藏文物 12 萬件，收藏以青銅器、陶器和書法、繪畫最具特色，尚有中外文物書籍 20 萬本，上海博物館由於珍藏品內容豐富，因此在大陸擁有「半壁江山」	1.文化保存機構、文化保存措施及相關研究 2.傳統建築群及文化產業	上海金 門大酒 店

		4.參訪上海泰康路藝術街	<p>之稱，是一座世界知名的大型中國古代藝術博物館。</p> <p>2. 「上海城市規劃展示館」陳列有『開發浦東·迎接新世紀』的雕塑模型、『30年代的上海都市規劃模型』、以『騰飛的上海』為主題的『上海發展』模型，以及『城市規劃的分區』模型等，以「城市、人、環境、發展」為主題的城市規劃展示館，清楚的呈現上海七百年來的發展歷史，充分顯示上海的過去與現在，也展示出未來二十年上海城市的總體規劃。</p> <p>3. 上海當代藝術館由龔明光基金會出資建造，是一個獨立運作的藝術機構，推廣上海、中國和全球的當代藝術，讓更多民眾來到上海就可感受與世界同步的藝術氣息。</p> <p>4. 上海泰康路藝術街本來是一片破舊待拆的老廠房，卻在藝術家的細心經營下，蛻變成美學的創意基地，曾於2006年榮獲中國創意產業大獎，這裡聚集分布著新銳設計師的店面，還有極富情調的咖啡館。</p>	總體營造及文化園區整體規劃	
第三天 11月2日 (星期日)	北京 (宿)	1.參訪濱江創意產業園區 3.前往虹橋機場搭乘東方航空班機離開上海飛往北京	濱江創意產業園區由台灣建築設計師登琨豔在上海所建。利用一個老舊貨倉，將之改造成設計公司，成為老工業建築改造和利用的典範，並因此獲得聯合國頒發的「聯合國亞太文化遺產保護獎」。濱江創意產業園已經陸續有來自國外的創意工作室，包括工業設計、服裝設計、音像、軟體、建築、家具、媒體廣告等相關產業。	1.文化藝術建築設計 2.文化創意產業成功經驗	12:00 搭乘東航飛北京，入住北京紅牆飯店 電話： 86-10-51098888
第四天 11月3日 (星期一)	北京 (宿)	1.參訪國家文物局 2 參訪故宮博	1.中國國家文物局主要職務包括研究擬定文物、博物館事業的發展方針、政策、法規和規劃，制定有關的製	1.文化保存機構、文化保存措施及相	北京紅牆飯店

		博物院。	度、辦法並監督實施。(二) 指導、協調文物的管理、保護、搶救、發掘、...等，為一文化資產保存專責機構。 2. 故宮博物院位於北京市故宮內，主體建築為原明清皇宮紫禁城。故宮博物院的藏品也主要是以明、清兩代皇宮及其收藏為基礎。	關研究 2. 歷史建築保存經驗 3. 文化資產產業經營	
第五天 11月4日 (星期二)	北京 (宿)	1. 會見文物局官員及餐敘 2. 參觀和珅宅第~恭王府 3. 什刹海	1. 恭王府，建於18世紀下半葉，原為清代大學士和珅的私邸。西元1851年，咸豐皇帝封奕訢為恭親王，賜慶王府為官邸，自此改名為恭王府。王府有門臉5間，正殿7間，後殿5間，後寢7間，左右有配殿。低於親王等級的王公府邸決不能多於這些數字。房屋的形式、屋瓦的顏色也是不能替越的。 2. 什刹海，悠久歷史的什刹海，由西海、后海、前海組成，為一條自西北斜向東南的狹長水面。是北京內城保留了原有民俗文化的富于老北京特色的傳統風景地區和居民保留地區，已被正式列為北京市二十五片歷史文化保護區之一。	1. 文化保存機構、文化保存措施及相關研究 2. 歷史建築保存經驗	北京紅牆飯店
第六天 11月5日 (星期三)	北京 (宿)	1. 參觀北京長城 2. 參訪長城博物館。 3. 參觀明十三陵	1. 萬里長城東起河北山海關、西至甘肅嘉峪關，全長約6000多公里，是世界上修建時間最長，也是中國史上重要雄偉的國家軍事性防禦工程之一，在1987年長城被列入「世界文化遺產」。其構建以「因地制宜」為基本法則，運用地理天險來防禦敵方，不僅節省建築材料而且又利於防守；萬里長城主要由關隘、城牆和樓台、烽燧所組成，「關隘」是邊界上的要塞隘口、「城牆」與「樓台」具有進出關口、觀察指揮和防禦敵方的功能、「烽燧」即烽火台作為傳遞情報之用，另外還有城障、僵落和虎落	1. 歷史建築保存經驗 2. 歷史文化建築重建經驗	北京紅牆飯店

			<p>等防禦設施，讓萬里長城的防禦功能達到最大功效。萬里長城的修築從春秋戰國到明末歷代修建的技術及方式有不相同，在北魏時代是磚石結構的長城，而明代則是磚砌、石砌及磚石混砌，所以各段長城皆擁有不同獨特風格的面貌。位於北京近郊的「八達嶺長城」全長 3741 公尺，中國長城博物館也在此。</p> <p>2.明十三陵，是明朝十三個皇帝的陵墓。坐落在北京西北郊昌平縣境內的燕山山麓。據北京城約五十公里，總面積一百二十餘平方公里。自永樂七年(1409 年)五月始作長陵，到明朝最後一帝崇禎葬入思陵止，其間 230 多年，先後修建了十三座金碧輝煌的帝王陵墓、七座妃子墓、一座太監墓。共埋葬了十三位皇帝、二十三位皇后、二位太子、三十餘名妃嬪、一位太監。是當今世界上保存完整埋葬皇帝最多的墓葬群。</p>		
第七天 11 月 6 日 (星期四)	北京 (宿)	<p>1.參訪天壇公園</p> <p>2.參訪大柵欄傳統商業文化園區</p> <p>3.參訪琉璃廠文化產業園區</p> <p>4.參觀老舍茶館</p>	<p>1.天壇公園位於北京市崇文區、紫禁城東南方，建於明永樂十八年，是明清兩朝皇帝祭天和祈禱五穀豐收的地方，天壇於 1918 年開闢為公園、正式對外開放，園內被柏樹環環包圍，是北京城南的一座大型園林；1961 年天壇公園被列為「重點文物保護單位」，而在 1998 年被列入「世界遺產名錄」。</p> <p>2.大柵欄商業街是北京著名的商業街，東起前門大街，西到南新華街，南起珠市口大街，北至前門西大街。具有 580 多年歷史的大柵欄，擁有享譽海外的同仁堂、內聯升、瑞蚨祥、六必居等 30 餘家百年老店，是北京舊城區歷史延續最長，目前遺物保存最多的傳統市井商業區，是構成北京</p>	<p>1.歷史建築保存經驗</p> <p>2.歷史文化建築重建經驗</p> <p>3.傳統建築群及文化園區整體規劃與文化產業總體營造</p>	北京紅牆飯店

			<p>都城歷史記憶和古都風貌的重要部分。</p> <p>3.琉璃廠文化產業園區：地處宣武區東北側，至今已有 780 多年的歷史，享有“九市精華萃一衢”的美譽，百餘家名店聚集了大量翰墨書香和珍奇古玩，是北京文物、文化的重要集散地和中國歷史文化的重要組成部分。</p> <p>4.老舍茶館，它是北京平民的文化娛樂集中區，大廳前設舞台，內擺黑漆硬木八仙桌椅，兩廂有出售各種京味兒小吃的門臉，身穿中國旗袍的服務小姐來回斟茶，真可謂是完完全全的舊時風貌。</p>		
<p>第八天 11月7日 (星期五)</p>		<p>1.上午整理行裝</p> <p>2.參訪香山公園</p> <p>3.下午搭機返回台灣</p>	<p>香山公園位於北京西北方的香山，內古蹟文物豐富，亭台樓閣散布於山林之間，其中以碧雲寺及金剛寶座塔最為著名。香山歷史悠久，歷代很多帝王都曾在此建宮苑，西元 1186 年於此建造宮苑及香山寺，此後元明清三代皆有在此陸續擴建；1745 年改名為靜宜園，後來因為戰爭所造成的嚴重破壞讓香山變成一片廢墟，於 1956 年香山陸續修建開闢為人民公園，是大陸歷史古蹟重建成功案例之一。</p>	<p>1.歷史建築保存經驗</p> <p>2.文化園區整體規劃與經營</p>	<p>北京首都機場 搭乘華航 CI7952 直航包機 19:45 返回台北</p>

伍、參訪經過及心得

考察大陸文化資產保存機構行程自 97 年 10 月 31 日開始至 11 月 7 日止，共計 8 天，考察地區包括上海及北京兩市文化資產保存機構，首先於 10 月 31 日中午 12 時 20 分抵達上海，開始本次參訪行程。

10 月 31 日(星期五) 搭乘華航包機飛抵上海，參訪上海美術館、上海新天地

一、10 月 31 日上午搭乘華航 CI7957 包機於中午 12 時 20 分飛抵上海，前往住宿飯店-

金門酒店，安頓好一切後，聯繫文化部對台辦公室人員，上海市文化局派一位成姓官員前來住宿後店接待至上海美術館參觀。

二、參訪上海美術館、上海新天地

(一) 參訪上海美術館

上海美術館位於上海市黃浦區南京西路、黃陂北路口，北為南京西路、東為人民公園、西接明天廣場、南鄰上海大劇院，建於民國 22 年（西元 1933 年），前身為舊上海十里洋場的跑馬場總會大廈，在歷經擴建工程後曾被上海博物館和上海圖書館佔用，至西元 2000 年 3 月 18 日才回歸上海美術館使用，整體外觀以英國新古典主義風格為主，設有一座鐘樓，主體建築地上 4 層、局部地下 1 層、建築高度 21 公尺，總建築面積約為 17326 平方公尺，共有 12 個展覽廳，展出的作品共分為中國現代美術作品陳列、中國現雕塑作品邀請展、上海名家作品陳列和中國民間皮影藝術陳列等部分。上海美術館收取門票，參觀人數眾多，五層樓展場面積不算大，展出作品仍具濃厚意識型態，可以看出上海甚至整個中國急欲和世界接軌，幾個有關世界暖化、非洲貧窮生活的主題館，展現中國強權意識的崛起，美術館內沒有個人畫作，展示的藝術作品也很教條化，但仍有許多國內外的遊客購票參觀，其空間設計及利用配合整體建築構思，佈置展品緊湊，尤其有效利用迴廊空間，的確值得學習之處。

上海美術館原舊有建築仍予以保存，跑馬道改為公園人行步道，右鄰上海大劇院，該劇院為西式風格建築，主要提供國內外藝文團體表演，環南京路新式高樓矗立，有上海新世界、世茂廣場等，位於市中心南京西路有一段約一千公尺設計成人行步道，禁止車輛進入類似台中精明一街，兩側有第一百貨等精品名店，夜間人聲鼎沸，外國觀光客眾多，商家生意興隆。

(二) 參訪上海新天地

據上海文化局人員成先生介紹指稱，上海新天地為香港富商以每坪約台幣 100 多萬收購土地及地上物後，原打算興建商辦大樓，但該區域建物中一棟紅磚洋樓為中共第一次黨代表大會會場，因具歷史意義與價值，政府禁止拆建，致整個街區完整保留，尤其建築為原上海租借區歐式風格，大部分被裝潢修建成咖啡館、餐廳及藝品店，其中數家餐廳及藝品店即屬台資企業，街道上逛街的人很多，而上海新天地行

道樹為因應復活節西方節慶，亦作了南瓜、木乃伊造形設計，並配合街頭藝術表演團體的現場活動，更增添人文藝術元素，讓該地成為外地遊客必到的觀光景點。

11月1日（星期六）參訪上海博物館、上海城市規劃展示館、上海當代藝術館、泰康路藝術街

一、參訪上海博物館

上海博物館位於上海市河南南路延安東路口。1950年籌建，1952年12月開放，陳列面積2800平方公尺。分別設中國青銅器陳列室、中國陶瓷器陳列室、中國繪畫陳列室、古代雕刻陳列室，屬於全國性藝術博物館。該館展出之歷史文物包括青銅器、書法、繪畫、陶瓷器、玉器、石雕、甲骨刻辭、璽印、錢幣、絲繡染織、牙骨雕刻及上海地區的考古發掘品等，收藏歷史文物11萬2千餘件，包含自舊石器時代，下迄近代和現代，全部收藏以青銅器、陶瓷器和書畫最具特色。在青銅禮樂器中，重要的藏品有西周成王時代的德方鼎，康王時代的大孟鼎，孝王時代的大克鼎、小克鼎，懿王時代的師虎簋、師兌簋，宣王時代的頌鼎；春秋時代的有渾源李峪村青銅器群的主要器物犧尊和鳥獸龍紋壺、齊侯壺、邾公華鐘，田齊三量 and 商鞅方升等。磁器有商原始青瓷尊、唐邢窯盈字盒、唐越窯海棠式大碗、成組的宋汝窯盤、南宋官窯貫耳瓶、元景德鎮窯青花蓮花罐、明永樂景德鎮窯紅釉盤、明成化景德鎮窯青花孔雀藍釉盤等等。書畫則有晉王獻之鴨頭丸帖卷、唐懷素苦荀帖卷、唐高閑千字文卷、唐孫位高逸圖卷、五代董源夏山圖卷、宋代有趙佶柳鴉蘆雁圖卷及千字文卷、蘇軾與謝民師論文卷、黃庭堅華嚴疏卷、米芾多景樓詩冊、郭熙幽谷圖軸、馬遠雪履觀梅軸、李迪花鳥軸等。元代有王蒙青卞隱居圖軸、吳鎮漁父圖卷、趙孟頫洞庭東山圖軸、倪瓚漁庄秋霽圖軸和六君子圖軸等。其規模和收藏相較於台灣的故宮博物院，雖遜色不少，惟參觀遊客仍被其精美收藏珍品所吸引。

二、參訪上海城市規劃展示館

上海城市規劃展示館位於上海市政府大廈的東側，展館建築面積2萬餘平方公尺，屋頂是由四朵綻放的上海市花白玉蘭連成的弧形鋼架，為地上六層，地下二層的建築，2000年完工啓用並對外開放參觀。目前列為大陸全國科普教育基地、國家AAAA級旅遊景點。一樓有「上海之晨」藝術模型，二樓陳列上海歷史發展模型、相片等。

三樓展廳介紹上海城市發展的現況及未來發展計畫。四層展廳展示上海未來包括建設計畫、深水港、航空港和資訊港、黃浦江開發、蘇州河綜合治理；綜合城市交通、市政基礎設施規劃、環保、綠化、房地產、旅遊等近、中、長程發展計畫。五層設有環型展覽廳及休閒觀光環廊、多功能會議影視廳和休閒咖啡廳。

其中在三樓陳列號稱世界最大，以一比五百的比例構築的上海核心地區巨大模型，寬達六百平方公尺，最讓人感受到企圖擠身成爲世界城市的雄心與霸氣。而四樓陳列 2010 年上海世博會會模型，則顯現其野心正逐步實現。

三、參訪上海當代藝術館

上海當代藝術館(MOCA Shanghai)位於上海市黃浦區南京西路人民公園內，毗鄰上海美術館、上海博物館、上海大劇院、上海城市規劃展示館和上海市政廳，由龔明光基金會出資建造，總面積約爲 4000 平方公尺，展區規畫有一樓和二樓展廳，展廳面積約爲 1800 平方公尺。一號展廳面積約爲 1000 平方公尺，二號展廳佔地約爲 800 平方公尺，結合館內空間和館外環境，可以欣賞到長約 50 公尺的月牙型坡道和藝術館的水晶玻璃結構，是一個以介紹精緻生活藝術爲主的藝術館。其動線設計參考紐約古根漢美術館，挑高的空間可展示巨形、不同寬廣面積的現代作品，目標是將最佳的當代藝術帶進中國，展出作品生動活潑並結合生活美學。

四、參訪泰康路藝術街

泰康路是位於上海市城區的一條老街，街道兩旁是有上百年歷史、中西合璧的石庫門建築，其中一棟五層樓高 5 千平方公尺寬的建築-田子坊，是由舊廠房改建而成，裡面有來自世界各地 20 多個藝術工作室，當中包括前中國著名畫家陳逸飛、攝影師爾冬強等藝術工作者的工作室。因創意產業的興起，一條短短的巷道竟一夜成名，經過上海市政府的規劃改造，已經進駐了中外近百家視覺創意設計機構，成爲上海最大的視覺創意設計基地，但相較於新天地，仍顯破舊的住宅與部分完成修建裝潢的鋼琴咖啡吧交雜，顯得很不協調。目前該地經常舉辦各類畫展、雕刻展、陶藝展、攝影展、時裝發表、歌舞表演、新潮的演唱會等，是否能走出破舊引領時尚，仍待觀察。

11 月 2 日（星期日）參訪濱江創意產業園區、前往上海虹橋機場搭機飛往北京

一、參訪濱江創意產業園區

濱江創意產業園區為台商登琨艷將上海蘇州河沿岸老舊廠房、倉庫，以保留古舊原貌，加以裝潢改造，吸引懷舊的藝術家進駐所形成的創意產業園區。曾是 1923 年美國通用電子（GE）在亞洲投資最大的電子工廠的上海電站輔機廠，三千八百平方公尺的空地，加上三十棟五花八門的廠房，經打造成一處園林式建築的創意產業園區，已有許多藝術工作者進駐成立工作室，這裡每年還吸引不少中外遊客、藝術愛好者前來參觀、交流。

登琨艷在蘇州河畔租下一個老貨倉，並改造成設計公司，一推出就成為老舊工業建築改造和利用的典範，他也因此獲得聯合國頒發的「聯合國亞太文化遺產保護獎」。

二、前往上海虹橋機場搭機飛往北京：12：00 搭乘東方航空班機飛北京，因屬國內航班，延誤情況嚴重，比預定起飛時間晚 1 個多小時。

11 月 3 日（星期一）拜訪國家文物局及參訪北京故宮博物院

一、拜訪國家文物局

經事先聯繫大陸文化部港澳臺文化事務司臺灣處辦公室何捷主任，由其指派姜葛弢先生接待，上午 10 時抵達國家文物局（與文化部同一棟大樓），經姜先生帶領進入文物局會客室，由文物局辦公室關強副主任、文物保護司文物處許言處長等四人接待，並就兩岸文化交流現況交換意見，其間關副主任請姜先生簡介此行的目的，姜先生詳細介紹本處成立經過、負責事項及兩岸文化交流情形，甚至對總統馬英九先生成立文化觀光部的政見及陳雲林到台灣訪問有利兩岸良性發展等，均能詳細說明，對其事先對台灣事務研究的功力，令人佩服；關強副主任介紹國家文物局係依據文物保護法而設立，組織設置 4 局 4 室 5 司，其中政策法規司負責文化法規之執法及督察事項；文物保護司負責不可移動文化資產保存；博物館司負責館藏文化保存；人事教練司負責人事業務及專業人員教育訓練事項；綜合部負責綜合規劃事項。關強副主任並代表該局致贈「中華人民共和國文物保護法」、「中國國家文物局英文簡介」、「2006 中國重要考古發現」等三冊出版品，我方由陳專門委員清添代表回贈從台灣帶去之茶葉禮盒四份。下午 2 時參訪故宮博物院，由該院公關室楊主任安排趙繼鳳小姐簡介並導覽故宮文物現況及相關保護情形。

二、參訪北京故宮博物院

故宮，始建於明代永樂四年(西元 1406 年)，永樂十八年(西元 1420 年)建成。動用 30 萬民工，歷經 14 年如完工。自西元 1420 年迄 1924 年末代皇帝溥儀離開紫禁城止，歷經明清兩個朝代 24 個皇帝，1925 年故宮博物院正式成立。其中大殿 (太和殿，中和殿，保和殿)為明清兩代君王施政處所，象徵政權中心，而其中的保和殿是科舉考試舉行殿試的處所，帝后居住處所則為後三宮 (有乾清宮、交泰殿、坤寧宮)。



故宮是世界上現存規模最大、最完整的古代木結構建築群。整體故宮面呈矩形，南北長 961 公尺，東西長 753 公尺，面積達 72 萬平方公尺，有殿宇樓閣 9999 間半(以四根木柱梁為一間)。建築面積達 15 萬平方公尺。由一條南北中軸線及兩條次要中軸線所貫穿。主要中軸線上，按照「前朝後寢」的古制，次要軸線上則屬於內廷部分 (乾清門以北)，左右各形成一條以太上皇居住的宮殿---寧壽宮，和以太妃居住的宮殿--慈壽宮為中心，這兩條次要軸線又和外朝以太和門為中心，與左邊的文華殿，右邊的武英殿相呼應。兩條次要軸線和中央軸線之間，有齋宮及養心殿，其後即為嬪妃居住的東西六宮。基於防禦上安全的需要，這些宮殿建築的週邊築有高達 10 公尺的宮牆，四角有角樓，外有護城河。

下午 1 時 40 分抵達故宮北門即神武門並聯繫該院楊主任同時，發現神武門中門管制進入之工作人員，竟在大庭廣眾下直接收賄 (以導覽地圖包夾現金交付管制工作人員收取)，放行由當地導遊帶領而未購票之 8 位遊客進入，是意外中的小插曲。



趙小姐帶領我們從故宮神武門進入，先到皇宮後花園，再到坤寧宮、交泰殿、乾清宮等後宮區，沿著宮廷內院到軍機處、保和殿、中和殿、太和殿。

北京故宮博物院基於對文物保護之理由，雖規定每日參觀人數上限 4 至 5 萬人，但

每遇像 5 月 1 日或 10 月 1 日黃金週，參觀人數將近 10 萬人，對故宮此類歷史建築確實是一大負擔，例如木製門檻被踩至凹陷及因遊客管制不易而對文物的破壞。

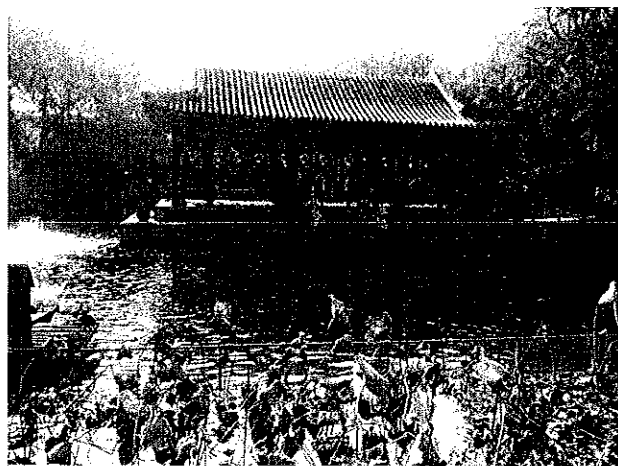
參觀故宮遊客眾多，但故宮專業導覽有限，因此形成內行人看門道，外行人看熱鬧的現象，尤其故宮為明清皇室宮廷，歷史建築有其美觀及實用上的作用，況且故宮為建築群，所占腹地非常廣大，如非有專業解說人員陪同說明，很難一窺究竟。幸在事前聯繫文化部安排由故宮內聘專業解說工作人員趙小姐負責導覽，才有機會瞭解故宮各宮殿建築結構、庭院設計內涵及其典故。

11 月 4 日（星期二）會見文化部官員及午宴、參訪恭王府、什刹海

一、會見文化部官員及午宴：原聯繫文化部擬參訪該部並會見有關文化保存相關政策部門官員，因前一天已會見文物局關強副主任等官員，且該部未及安排，因此由文化部港澳臺文化事務司臺灣處辦公室蕭處長設午宴接待，並有姜葛弢先生坐陪，席間寒暄上月中台灣文化參訪團到大陸廈門、南京及上海等地參訪的過程，並期待過去十餘年兩岸透過民間文化交流的基礎上，在兩岸關係逐漸緩和之際，能更擴大交流層面，以政府對等交流或由中央及地方縣市政府共同組成參訪團進行兩岸交流，在良好氣氛中期許二岸文化交流能更熱絡發展。

二、參訪恭王府

北京恭王府位於什刹海西北角，始建於 1776 年，又名翠錦園包括府邸和花園兩部分，總面積達 5.7 公頃。曾屬乾隆後期大學士和珅的宅邸，後改賜為恭親王奕英的王府，是北京現存最宏大豪華的四合院式清代官邸，分為平行的東、中、西三路，是世界最大的四合院，中路的三座建築是府邸的主體，一是大殿，二是後殿，三是延樓，延樓東西長一百六十公尺，有四十餘間房屋。東路和西路各有三個院落，和中路建築遙相呼應。王府的最後部分是花園，廿多個景區各不相同。1982 年被中共國務院列為全國重點文物



保護單位。1988 年王府花園部分對外開放，2008 年奧運後包含府邸均開放參觀。該府邸後花園名萃錦園，庭園中有一座石山，山洞中有康熙書寫的「福」字碑。石山後面有一列書齋，平面曲折，如蝙蝠展翼，名為「蝠廳」。花園西路以一個長方形大水池為主景，池中心有島，島上有水榭。池北岸有一卷棚頂的大廳，和水榭成軸線相對。花園東路是一組建築庭院和戲樓，用爬山廊連接中路的廳堂。恭王府花園規模較大，保存較完整，是用以研究明清造園藝術及中國林園建築的精品。這座由乾隆時大臣所建宅邸，目前由文化部附屬機關所管轄，負責宅邸維護與解說導覽等工作，主管人員鄭先生特別派資深解說員陪同解說整個建築群的歷史典故及目前維護情形，對於大陸文化部、文物局等相關機構，維護重點古蹟歷建的用心，確實讓人印象深刻。

三、參訪什刹海

什刹海位於北京市西城區、主要由前海、後海、西海及沿岸的萬巖寺、石湖寺、萬寧寺、佑聖寺、白馬關帝廟、廣化寺、護國寺、真武廟、火德真君廟及保安寺等古蹟歷史建築所組成，該區為歷史建築園林，1992 年北京市政府將其定為「歷史文化風景區」。什刹海素有「北方水鄉」之美譽，春天垂柳隨風漫舞，夏天湖中盛開著朵朵荷花，秋天落日美景引人入勝，冬天雪花茫茫的湖面讓人彷彿踏進另一個世界；兩岸胡同有許多保存完善的王府和花園，人文與自然景觀風貌豐富，可搭乘人力三輪車遊胡同。此地的三輪車夫領有執照，可兼導遊帶領進入什刹海歷史建築群，遙想當年一頁風光，此區有文物保護列管建築群 40 餘處，主要有恭王府及花園、宋慶齡故居、郭沫若紀念館、鐘鼓樓、德勝門箭樓、廣化寺、匯通祠、會賢堂等。



11 月 5 日（星期三）參訪八達嶺長城、明昭陵

一、參訪八達嶺長城

八達嶺長城位於北京市延慶縣軍都山關溝古道北口。



自北京三環路馬甸立交橋上八達嶺高速公路，經清河，沙河、昌平南口至居庸關大橋，直達八達嶺長城，該段長城是明長城的一個隘口。史稱天下九塞之一，是萬里長城的精華，在北京現存的明長城中以八達嶺長城保存最完整。八達嶺長城城牆全長 3741 米，由於八達嶺長城扮演戍守京畿的角色，其歷史性的戰略地位非常重要，八達嶺長城在 1961 年就被中國國務院發佈為全國重點文物保護單位，是萬里長城對外開放參觀最早的地段，1988 年成功申請聯合國教科文組織列為世界人類文化遺產。

1998 年 11 月 9 日全線通車的八達嶺高速公路，全長 61.87 公里雙向六車道設計，沿途經 9 個隧道及關溝古河道，雖然有效緩解北京西北方向交通擁擠的狀況，帶動沿線經濟及旅遊發展，但穿越長城的八達嶺隧道和潭峪溝隧道，途經古戰場隘口，對文化景觀保存方面確實形成很大的破壞。惟大陸為共產黨一黨統治國家，中央一聲令下，很快就可完成，相對於台灣推動蘇花高，在環保意識高漲的民主社會，歷經多年仍在規劃與環評階段，即在交通便利及自然人文景觀的保存，經自由的討論後，必須取得多方共識才能推行。

二、參訪明昭陵

明十三陵是明朝遷都北京後埋葬包括明成祖等 13 位皇帝陵墓的總稱，是明代皇帝的墓葬建築群，坐落於北京昌平區天壽山下，陵區面積達 40 多平方公里，距北京城約 50 公里，自永樂七年五月(1409 年)啓用，至清順治初年建思陵安葬崇禎帝后結束，歷時 230 年，依次建有長陵（成祖）、獻陵（仁宗）、景陵（宣宗）、裕陵（英宗）、茂陵（憲宗）、泰陵（孝宗）、康陵（武宗）、永陵（世宗）、昭陵（穆宗）、定陵（神宗）、慶陵（光宗）、德陵（熹宗）、思陵（思宗），

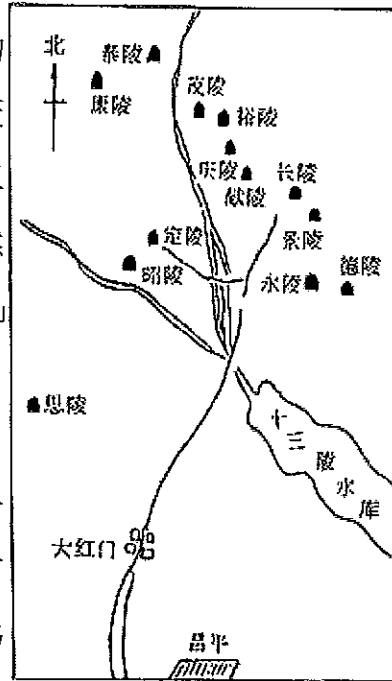


故稱十三陵。陵內計葬有皇帝 13 人、皇后 23 人、皇貴妃 1 人以及數十名殉葬皇妃。十三陵是中國歷代帝王陵寢建築中保存完整、埋葬皇帝最多的古墓葬群，具有極高的歷史和文物價值。1957 年成為北京市第一批古建文物保護單位，1961 年公

布為全國重點文物保護單位，1982年與八達嶺長城同列為全國44個重點風景名勝保護區之一。2003年7月，成功申請登錄為世界文化遺產。

明朝崇尚「事死如事生」的禮制，認為人死後，靈魂猶在，還有飲食起居的需求。因此，這十三座皇帝的陵寢建築比擬皇宮，顯示了帝王的尊寵地位和君臨天下的浩大氣勢。在中國傳統風水學說的指導下，十三陵從選址到規劃設計，都十分注重陵寢建築與大自然山川、水流和植被的和諧統一，追求形同「天造地設」的完美境界，用以體現「天人合一」的哲學觀點。

此次參觀明昭陵，為穆宗朱載堉（公元1537—1572年）陵寢，共有三位皇后合葬。是目前十三陵中第一座大規模修復的陵園。陵園建築共佔地三千五百平方公尺，為嗣皇帝為其建造而成，陵寢規制因循祖制為前殿後寢格局，前面是兩進方形院落，院寬九十五公尺，長一百八十七點五公尺，後面因地勢修為縱向橢圓形的寶城，周長約四百四十公尺。陵園由前及後依次建有碑亭、石橋、櫺恩門、櫺恩殿、櫺星門、石五供、明樓、寶頂等建築。



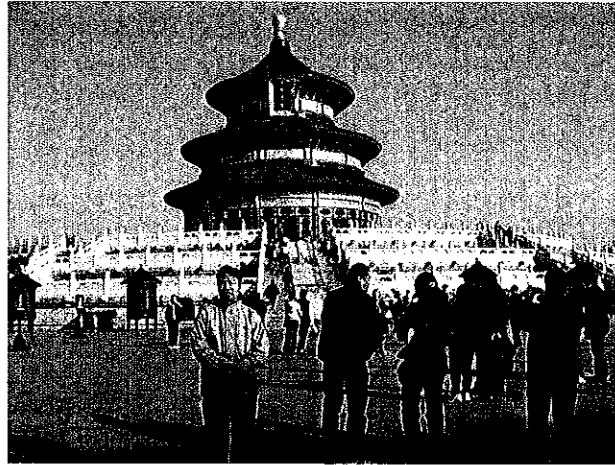
此次參觀明昭陵，為穆宗朱載堉（公元1537—1572年）陵寢，共有三位皇后合葬。是目前十三陵中第一座大規模修復的陵園。陵園建築共佔地三千五百平方公尺，為嗣皇帝為其建造而成，陵寢規制因循祖制為前殿後寢格局，前面是兩進方形院落，院寬九十五公尺，長一百八十七點五公尺，後面因地勢修為縱向橢圓形的寶城，周長約四百四十公尺。陵園由前及後依次建有碑亭、石橋、櫺恩門、櫺恩殿、櫺星門、石五供、明樓、寶頂等建築。

11月6日（星期四）參訪天壇、琉璃廠文化街、大柵欄文化街及老舍茶館

一、參訪天壇

天壇公園位於北京市崇文區、故宮東南方，始建於明永樂十八年（公元一四二零年），佔地約二百七十公頃，分為內、外壇，佈局嚴謹周密且建築精緻優美，形似「回」字，南側直角轉角和北側圓弧轉角象徵著「天圓地方」；外壇牆周長 6553 公尺、內壇牆周長 4152 公尺，共闢有 6 個門（包含祈穀壇的東、北、西三座天門，圓丘壇的泰元、昭亨和廣利門），是明清兩代帝王孟春祈穀、夏至祈雨、冬至祈天的地方。緣於古代為了適應禮制表達對上天及祖先崇敬和感恩而奉行各種祭祀活動而建造。此建築群在建築形式和佈局上非常具有特色，其圍牆南邊為方，北邊呈半圓形，以應「天圓地方」之說，主要建築物均為圓形，有北邊祈穀壇及南邊圓丘壇

兩座祭壇，祈穀壇的中心為祈年殿，該殿於清光緒十五年(西元 1889 年)被雷擊起火焚毀，現存為光緒年間的建築，惟仍具有原建築形式。祈年殿再往南有皇穹宇，正殿為圓形，外面有一道圓形圍牆，由於內側牆面平整光潔，聲波可沿內弧反射傳遞又稱回音壁，始建於明永



樂 18 年，為皇帝祭天前三天齋戒沐浴處所，又稱齋宮，其屋頂為綠色琉璃瓦，與故宮黃色琉璃瓦有所不同，以示敬天之意，正殿為無梁殿，是無梁柱磚砌而成的結構，無梁殿內目前擺設放有屏風、寶座及乾隆皇帝御筆的匾額等，為具文化歷史價值之文物。

圓丘為三層白石構築而成的圓壇，是舉行祭天大典的地方，壇高一丈六尺，每層四面有九級台階。壇面石板平整如鏡，是中國宗教建築代表傑作之一。壇上所有的石板、欄杆、欄板以及台階都與九字有關，因「九」字在古代常象徵天體的至高至大。圓丘正中心台面有太極石，象徵天下萬民對朝廷的歸心和響應，故稱為「億兆景從石」。

天壇於 1918 年開闢為公園、正式對外開放，園內有許多百年古柏，是北京城南的一座大型園林，1961 年被中共中央列為「重點文物保護單位」，1998 年成功申請登錄為世界文化遺產，是大陸地區世界級旅遊景點之一。

二、參訪琉璃廠文化街

琉璃廠文化街位於現在北京的和平門外，西至宣武區的南北柳巷，東至宣武區的延壽寺街，全長約 750 公尺。元、明時這裡開設官窯燒製修建皇宮用的琉璃瓦件，故稱為「琉璃廠」。清康熙至乾隆年間，逐漸形成了集古玩、墨寶的著名文化街，當時各地來京參加科舉考試的舉人大多集中住在這一帶，因此在這裡有許多出售書籍和筆墨紙硯的店鋪，1982 年琉璃廠文化街整修重建，建築以青磚灰瓦構成，磚雕彩繪古色古香，許多商店經營古玩字畫及文房四寶等，是一歷史建築修建並造街成功的例子。

三、參訪大柵欄文化街

大柵欄地區東起前門大街，西至南新華街，南鄰珠市口西大街，北接前門西大街，總占地面積為 1.1 平方公里，始建於明代原稱「廊房四條」，距今已有近 500 年歷史，是明永樂遷都北京後，爲了鼓勵發展商業，在前門外修建「廊房」作爲店鋪，廣招商家，設立市場，至明朝中期時，即已成爲一條較爲繁華的街市，明弘治年間，由於天災人禍，很多流民湧入京城，給京城治安帶來壓力，所以官府要求在內城大小街巷設立柵欄。後來，清兵入關建立清朝，將漢人和商人遷到城南，並且在京城大街小巷及胡同立起約 1700 處柵欄，早晨打開，晚上掌燈即關閉。而在「廊房四條」東西兩面所建的柵欄十分高大，久而久之，人們就將此處稱作「大柵欄」，爲北京歷史最久的傳統市集商業區，目前大柵欄老字號店鋪有同仁堂、張一元、內聯升、瑞蚨祥、步瀛齋、大觀樓、狗不理、全聚德、六必居等。該街區於 2006 年開始修建原建築並進行整體改造，2008 年 7 月 31 完成僅供步行的街道，兩側佈滿了新舊均有的各式店鋪及商號，街道上人潮擁擠，熱鬧非凡。

四、參訪老舍茶館

老舍茶館，始建於 1988 年，現有營業面積 2600 多平方公尺，以北京傳統四合院爲建築形態，集書茶館、餐茶館、茶藝館於一體的多功能綜合性大茶館。爲北京平民的文化娛樂集中區，大廳前設舞台，內部的裝飾格調以傳統的中式裝飾爲主，顏色較深，內擺黑漆硬木八仙桌椅，爲一古香古色、京味十足的茶樓，此地每天演出一台匯聚京劇、曲藝、雜技、魔術、變臉等雜技的演出，同時可以品用各類名茶、宮廷點心、北京傳統風味小吃和京味佳肴茶宴等，飲茶用餐以外國遊客和旅遊者居多。

11 月 7 日（星期五）參訪香山公園、前往北京首都機場搭乘華航 CI7952 直航包機返台

一、參訪香山公園

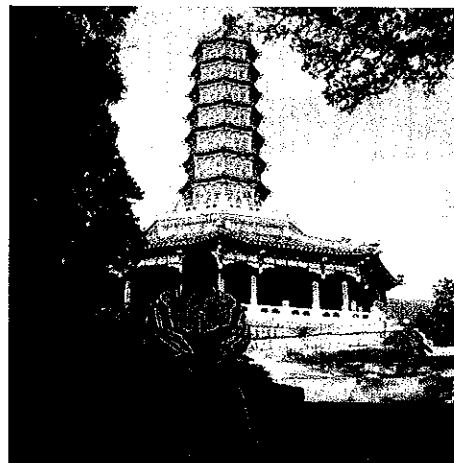
香山公園位於北京市西北郊的西山東麓，距離市中心約 20 公里，面積約 160 公頃，該地歷史悠久，金大定二十六年即西元 1186 年開始建造宮苑及香山寺，元、明、清都有陸續擴建離宮別院，爲皇家遊幸駐蹕之所。清乾隆十年在此興建亭臺樓閣，殿宇廊軒，並築牆賜名「靜宜園」。義和拳亂遭英法聯軍和八國聯軍焚掠破壞，至

1956 年才修復並闢建為一休閒公園。

香山公園內古蹟以碧雲寺及金剛寶座塔最為著名；「碧雲寺」位在香山公園北門有乾隆皇帝題筆「碧雲寺」三字匾額，寺內除公園管理人員外並無佛教僧侶，寺前香爐可供觀光客進香，寺內有木質貼金五百羅漢。「金剛寶座塔」共三層高 34.7 尺，一至二層是由虎皮石砌成的塔基，有刻工精緻的浮雕，是碧雲寺的最後一組建築群，擺放國父孫中山先生的衣冠塚。

香山公園開闢為觀光休閒地區，旅遊服務設施尚稱齊全，亦可搭乘二人座吊椅式覽車上山至香山最高峰香爐峰。

「金剛寶座塔」側邊門洞牆面發現有遊客用黑色噴漆寫上到此一遊中文字，顯見大陸經濟快速發展，人民素質仍待提升。



二、前往北京首都機場搭乘華航 CI7952 直航包機返台，於 19:45 抵達桃園國際機場，結束八天考察行程。

結後語：

本次行程原安排中國歷史博物館，礙於該館封館整修，並未對外開放，故無法前往，另國家美術館正進行外部整修，加以此次行程過於緊湊，故中國文化部人員並未安排此二處行程。

北京市為舉辦 2008 年夏季奧運，對整體市容的確花了不少經費整理，各主要街道均刻意展現其具中國特色的門面，不少臨路的胡同即刻意修築中國風圍牆，將擁擠低矮的舊有民宅建築隔離，真正進入胡同才能發現北京現存龐大的舊有民宅，與現代化公寓大廈截然不同。面對歷史建築的保存與居民居住品質改善與提升之間的衡量，如何在都市更新計劃中，針對影響市容的建築進行整建，除可提升民眾生活品質，亦可延續胡同建築群的保存。

北京胡同居民有一項很特別的需求－公共衛生間（即公共廁所），幾乎每一個巷口都有一間，可說三、五步就有一間廁所的景象。這種情形似乎可對照早期台灣

眷村的生活情形。北京胡同口的公共衛生間真如早年國人到大陸觀光所遇到的情景，真的沒有門，5 個大便斗整齊排列，沒有隔間，更遑論門了；當步入衛生間，被眼前的情景震攝住，大便斗裝滿糞便，三個大漢脫褲子在方便，對於闖入者習以為常，絲毫不為所動，很難想像在舉辦奧運後的北京，仍能出現這般景象，或許受到文化大革命的影響，隱私權在大陸仍未復興。

陸、考察收獲與建議

一、考察收獲

在這 8 天的考察行程中，發現中國大陸在文化資產保存方面，2002 年 10 月 28 日公布施行之「文物保護法」將不可移動文物、考古發掘、館藏文物、民間收藏文物、文物出入境及法律責任等均以法律明訂，相對於我國於民國 95 年 11 月 1 日新修正施行之「文化資產保存法」，將古蹟、歷史建築、聚落、遺址、文化景觀、傳統藝術、民俗及有關文物古物、自然地景等文化資產以法律規定保護。惟大陸為共產黨一黨專政國家，有關文化資產保存工作，由中央文化部負責，其下有國家文物局，內部單位共有：「辦公廳、政策法規司、計劃財務司、人事司、藝術司、教育科技司、文化市場司、文化產業司、社會文化圖書館司、對外文化聯絡局（港澳台文化事務司）、直屬機關黨委、離退休幹部局、機關服務局」等 13 個單位。直屬單位則有：「中國藝術研究院(中國非物質文化遺產保護中心)、中國國家圖書館、故宮博物院、中國國家博物館、中央文化管理幹部學院、中國文化報社、中國京劇院、中國國家話劇院、中國歌舞劇院、中國東方歌舞團(國家歌舞團)中國交響樂團、中國兒童藝術劇院、中央歌劇院、中央芭蕾舞團、中央民族樂團、中國美術館、中國國家畫院、中國對外文化集團公司、中國錄音像出版總社、中國演出管理中心、文化部恭王府管理中心、文化設施建設管理中心、文化藝術人才中心、離退休人員服務中心、藝術服務中心、國家清史纂修領導小組辦公室、中外文化交流中心、文化市場發展中心、民族民間文藝發展中心、中國藝術科技研究所、梅蘭芳紀念館、全國文化信息資源建設管理中心」等 32 個附屬機構。

各省市區文化廳局承中央指令推動文化資產保存事宜，各類管理及業務人材齊備，

形成強而有力的文化遺產保護後盾；且將文化資產結合生態旅遊，多面向推動保護及資源利用，因此成功登錄為聯合國教科文組織世界遺產點，截至 2008 年止共 40 處。以文化部主要負責職掌業務共有以下十項：

- (一) 研究擬定文化藝術工作的方針、政策和法規並監督實施。
- (二) 研究擬定文化事業發展戰略和發展規劃；指導文化體制改革。
- (三) 管理文學藝術事業，指導藝術創作與生產，扶持代表性、示範性、實驗性文化藝術品種、推動各門類藝術的發展；歸口管理全國性重大文化活動。
- (四) 擬定文化產業規劃和政策，指導、協調文化產業發展；規劃、指導國家重點文化設施建設。
- (五) 歸口管理文化市場，擬定文化市場的發展規劃；研究文化市場發展態勢，指導文化市場稽查工作。
- (六) 管理社會文化事業，擬定社會文化事業發展規劃並組織實施；指導各類社會文化事業的建設與發展。
- (七) 管理圖書館事業，指導圖書文獻資源的建設、開發和利用；組織推動圖書館標準化、現代化建設。
- (八) 歸口管理對外文化工作和對香港特別行政區、澳門特別行政區及台灣的文化交流工作，擬定對外及對香港特別行政區、澳門特別行政區及台灣文化交流政策、法規；代表國家簽訂中外文化合作協定、年度執行計劃和文化交流項目計劃；指導駐外使（領）館文化機構及駐香港特別行政區、澳門地區文化機構的工作。
- (九) 按照國務院規定，管理國家文物局。
- (十) 承辦國務院交辦的其他事項。

中國大陸對於重點保護之文化資產，投注大量維護經費及人力。即從大陸綿密文化資產保存職掌分工，中央及地方建立各級文化遺產專職的行政管理機構，網羅學有專精與素養之有形、無形文化遺產不同領域的專家學者，增加專職業務人員，組成堅強的文化遺產保護團隊，確實監督及落實政策之執行，在我國未來中央政府組織調整設立文化部或文化觀光部時，似可以大陸對文化資產保存工作的重視與分工，

檢視我國文化資產保存改進方向。

我國目前文化資產保存業務職掌主要由行政院文化建設委員會文化資產總管理處籌備處依「文化資產保存法」相關規定負責，基於事權統一原則，不宜多頭馬車方式辦理，因此，文化資產總管理處有儘速法制化之必要，且文化資產不論古蹟、歷史建築、聚落、遺址、文化景觀、傳統藝術、民俗及有關文物古物、自然地景等，政策制訂或執行應統歸由文化資產總管理處負責，並可下設四級機構，分別辦理有形、無形等文化資產保存及研究傳習業務，相關文化資產保存機構之建設尚未完備，有待積極法制化落實。

以此次參訪機構中有 1987 年登錄的世界文化遺產長城 The Great Wall、1998 登錄的世界文化遺產北京的皇家祭壇—天壇 Temple of Heaven: an Imperial Sacrificial Altar in Beijing、2000 年登錄的世界文化遺產明昭陵 Imperial Tombs of the Ming Dynasties 2004 年登錄的世界文化遺產北京明清皇宮 Imperial Palaces of the Ming and Qing Dynasties in Beijing 等；負責認可為世界文化遺產並登錄，由聯合國教科文組織(The United Nations Educational, Scientific and Cultural Organization)負責，該組織是聯合國的專門機構之一，1945 年 11 月 16 日在英國倫敦依聯合國憲章通過之「聯合國教育、科學及文化組織法」，於次年 11 月 4 日在法國巴黎宣告正式成立，總部設於巴黎，宗旨是透過教育、科學及文化促進各國間合作，對和平與安全做出貢獻，以增進對正義、法治及聯合國憲章所確認之世界人民不分種族、性別、語言或宗教均享人權與基本自由之普遍尊重。世界文化、自然遺產保護機構，就是屬於其中文化方面的業務。截至 2000 年止，會員國有 188 個，准會員國 5 個，我國目前並非其會員國。依聯合國教科文組織(UNESCO)第 17 屆會議於 1972 年 11 月 16 日在巴黎通過「保護世界文化和自然遺產公約」，界定世界遺產的定義與範圍，將凡是與人類文化發展相關的事物皆可被認可為世界文化遺產。希望藉由國際合作的方式，解決世界重要遺產的保護問題。依據「世界文化與自然遺產保護條約」第一條之定義文化遺產包含紀念物(monuments)、建築群(groups of buildings)與場所(sites)。紀念物指的是「建築作品、紀念性的雕塑作品與繪畫、具考古特質之元素或結構、碑銘、穴居地以及從歷史、藝術或科學的觀點來看，具有顯著普世價值(outstanding universal value)物件之組合」。建築群指的是「因為其建築特色、均質性、或者是於景觀中

的位置，從歷史、藝術或科學的觀點來看，具有顯著普世價值之分散的或是連續的一群建築」。場所指的是「存有人造物或者兼有人造物與自然，並且從歷史、美學、民族學或人類學的觀點來看，具有顯著普世價值之地區」。文化遺產的數量截至 2008 年底共有 679 項，在四大類世界遺產中是數量最多的，其中又以歐洲佔有絕大多數。在兩岸關係逐漸緩和之際，包括台北故宮文物、中興新村建築群申請登錄世界文化遺產，應可透過政府及民間共同力量去努力。

二、建議

(一) 建立文化資產保存事權統一之機關

不論中央或地方，對於各類文化資產之認定及保存應由其公權力行使之機關負責，由於古蹟之指定往往面臨對民眾權利之限制而引起抗爭，因此建立各級文化遺產專職的行政機關負責政策制訂及執行確有必要。

(二) 性質相同之文化資產，可統一設立專責管理或保存機構

我國文化資產有古蹟、歷史建築、聚落、遺址、文化景觀、傳統藝術、民俗、文物及古物、自然地景等，對於古物之保存機構，例如國立臺灣博物館、國立臺灣歷史博物館(均隸屬文建會)等，其性質類似，職掌事項事部分疊床架屋，組織位階相同而各不統屬，形成各管各的情形，應可訂定博物館法以專法規範並劃分權責，將性質重疊場館賦予新的業務並轉型；有關傳統藝術、民俗、文學、藝術等無形文化資產保存，則可訂定相關專法規範並統籌由一個中央三級機關負責政策之擬定與執行，其下區分傳統藝術，由傳藝總管理處籌備處負責並更名為傳統藝術中心，文學、藝術則由文學館、美術館負責。

(三) 建立文化資產專責研究單位

設置文化資產研究中心，網羅學有專精與具有形、無形文化遺產素養之各領域專家學者及專業人員，組成文化遺產保存研究團隊，確實做到文資保存技術研究創新及教育推廣之目標。

(四) 結合民間力量推動成立文化園區或文化創意園區

我國民間力量活躍，尤其推動社區總體營造已有一、二十年，民間主動參與社區或公共事務的意願強烈，由政府帶領推動成立文化園區或文化創意園區方案，讓文史

工作者或藝術工作者進駐成立工作室形成文化園區或文化創意商圈，結合文化與觀光休閒，創造無限產業價值。以目前景美、綠島文化園區及台中創意文化園區，均由政府規劃與推動，適時將園區釋放由民間參與進行，將文化生活化，文化保存與經營將不再是負擔，形成可創造價值的典範。

(五) 積極培育高素質導覽人才

我國各項文化設施或景觀的導覽人員專業能力良莠不齊，往往影響參訪或遊覽品質。本次參訪北京故宮及恭王府即發現中國大陸的導覽人員素質經國家考試與鑑定合格，程度非常高，我國對於重要景點及文化設施亦可建立導覽證照制度，確保民眾基本的旅遊品質。

(六) 積極推動台北故宮文物、及南投中興新村建築群，申請登錄為世界文化遺產

1. 台北故宮

台北故宮有世界最重要的中華文化瑰寶，應由行政院負責推動申請登錄為世界文化資產，供世界所有人永遠共同享有。

2. 中興新村

2005年9月逢甲大學都市計畫系劉曜華副教授提出「中興新村申請聯合國世界文化遺產計畫，展望中興新村是台灣史上具備特殊地位與意義的資產，保存中興新村有其無可取代之歷史價值，而其花園城市風貌，將為台灣留下無價資產。

我國雖非聯合國教科文組織會員國，政府在推動文化保存上應更積極，尤其在兩岸關係緩和之際，為全世界保留無價的文化資產有無可推卸的責任。在文化遺產保存的努力上，中國大陸之經驗確實可以學習與借鏡。

柒、結論

在此次緊湊的考察行程中，發現中國大陸力求成為國際強權的企圖心，對於提升文化素養，推動文化資產保存，無不是正傾全國之力進行，尤其在推動申請登錄世界文化遺產名錄更為積極，文化代表一國的精神，其價無限，在文化資產保存的教育與宣導方面，兩岸仍善後歐美國家甚多，期待喚起社會的關注，塑造良好的環境與輿論氛圍，提高全民的參與意識，積極擴展由上而下、由下而上的文化遺產保護行動。

附錄：參訪照片

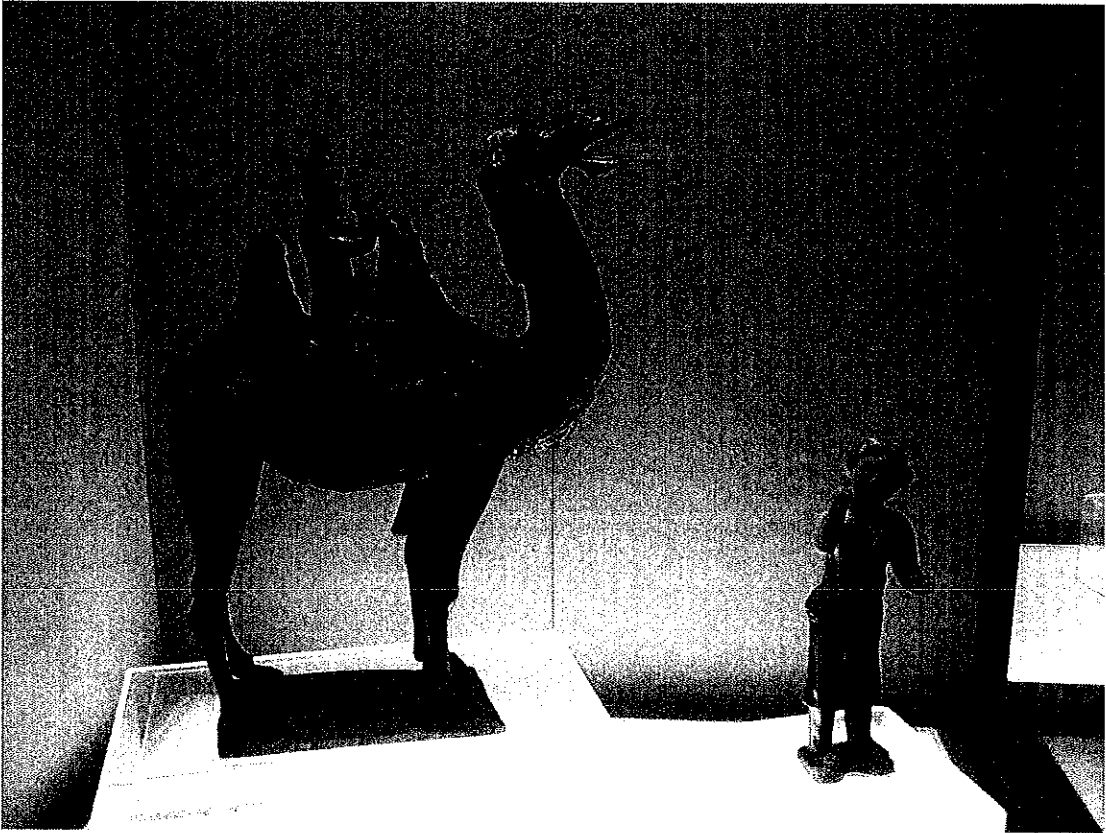
參訪上海美術館



參訪上海新天地



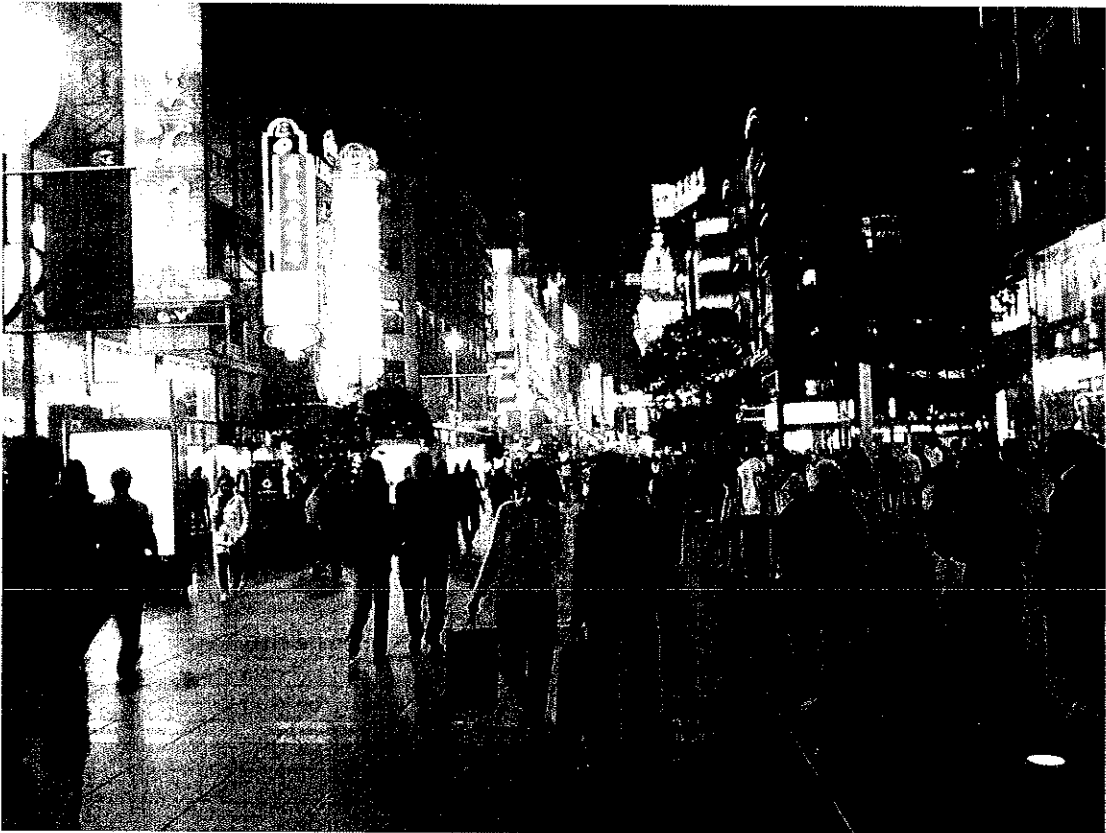
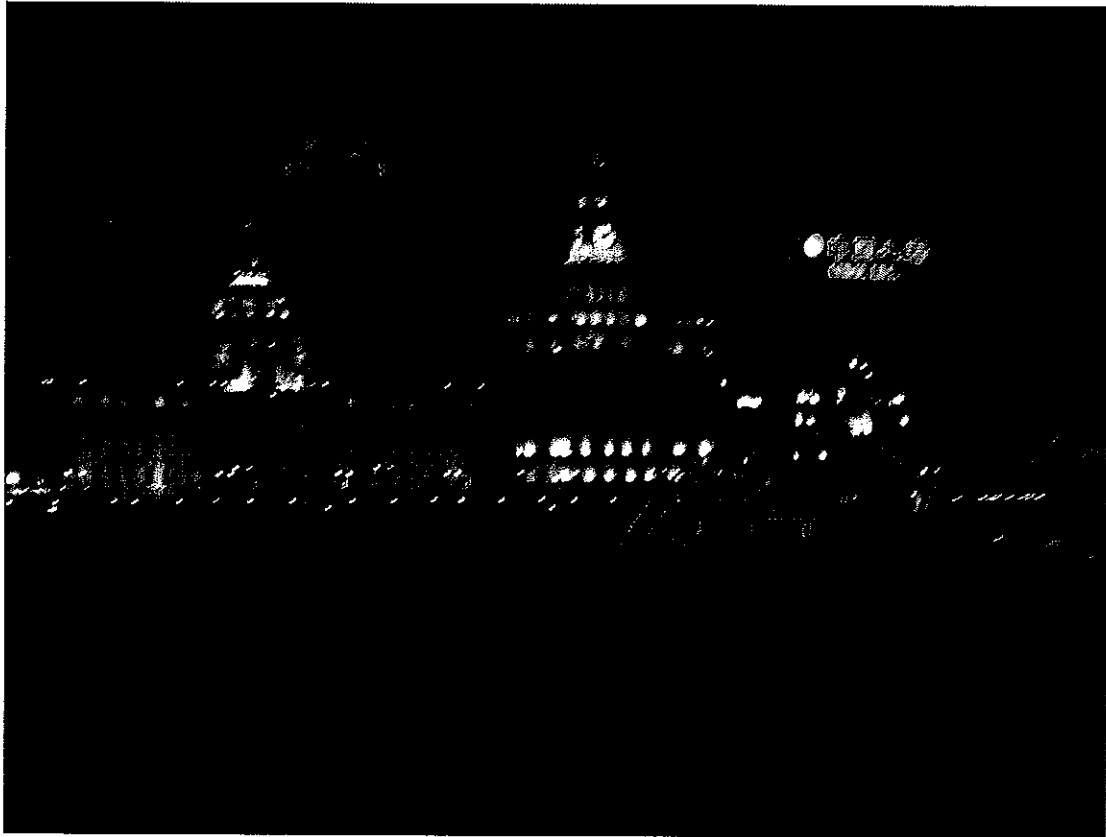
參訪上海博物館



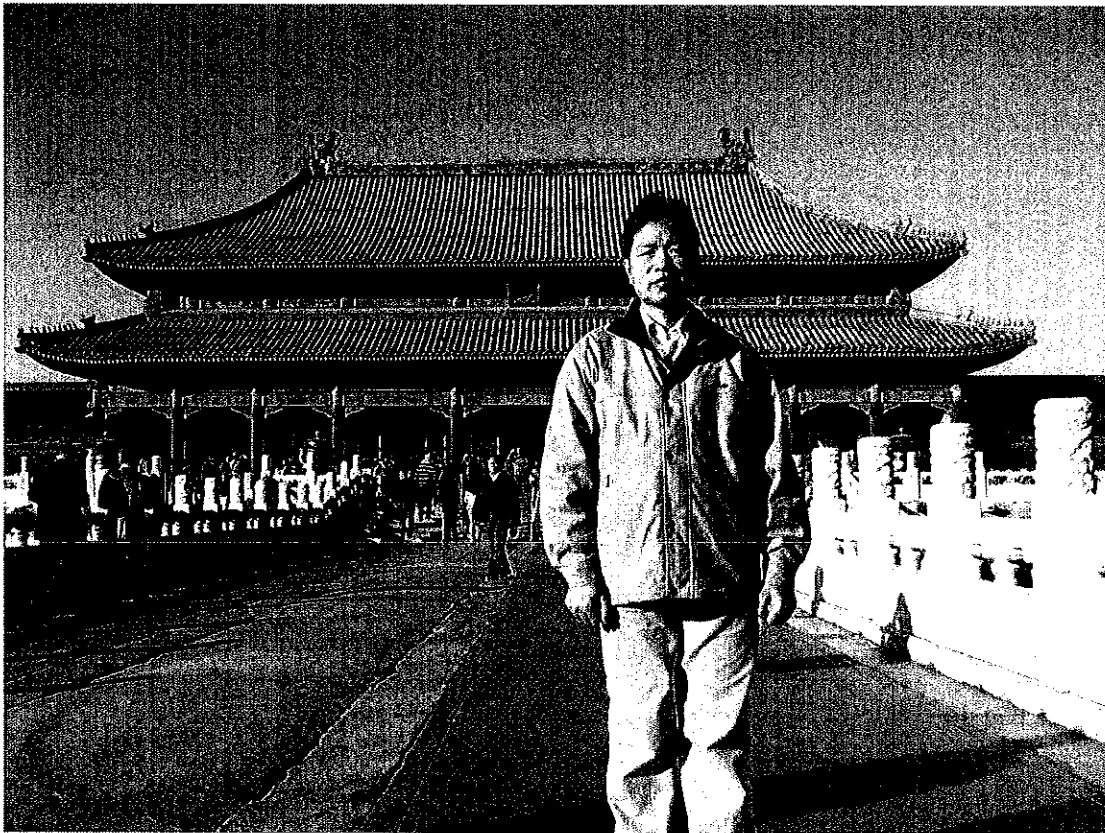
參訪上海城市規劃展示館



參訪上海(外灘夜景)



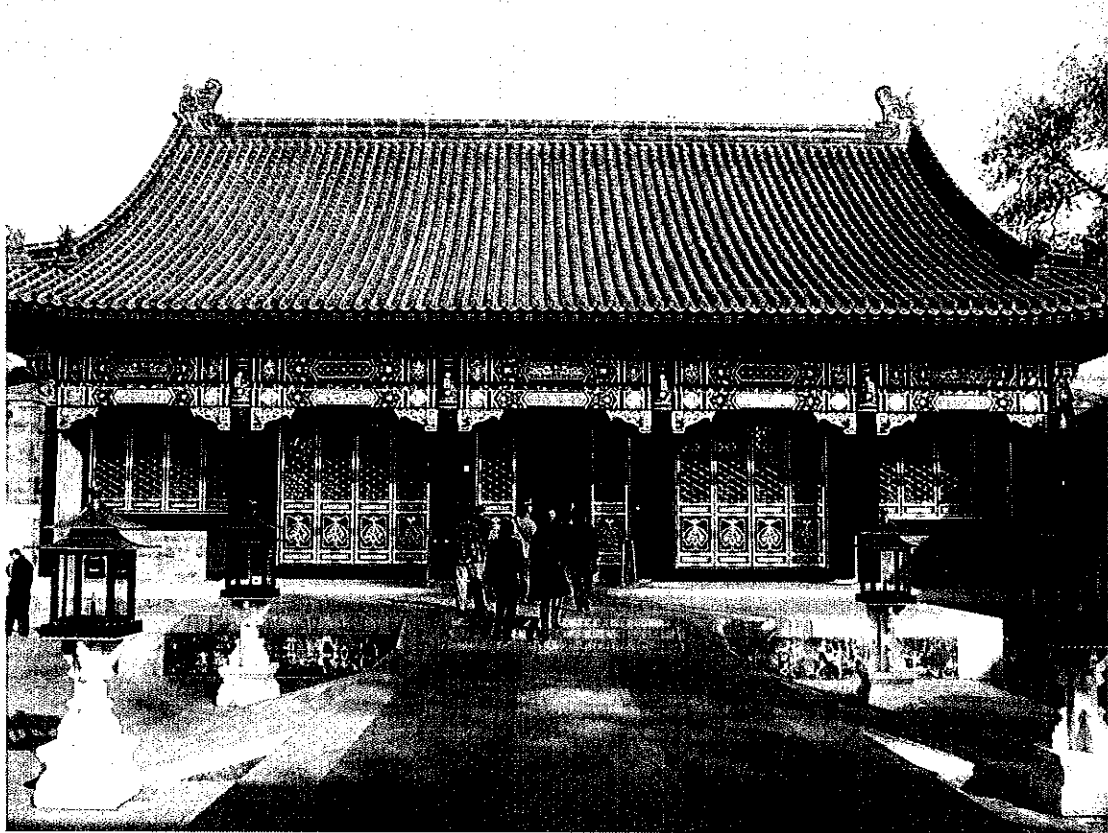
參訪北京故宮博物院



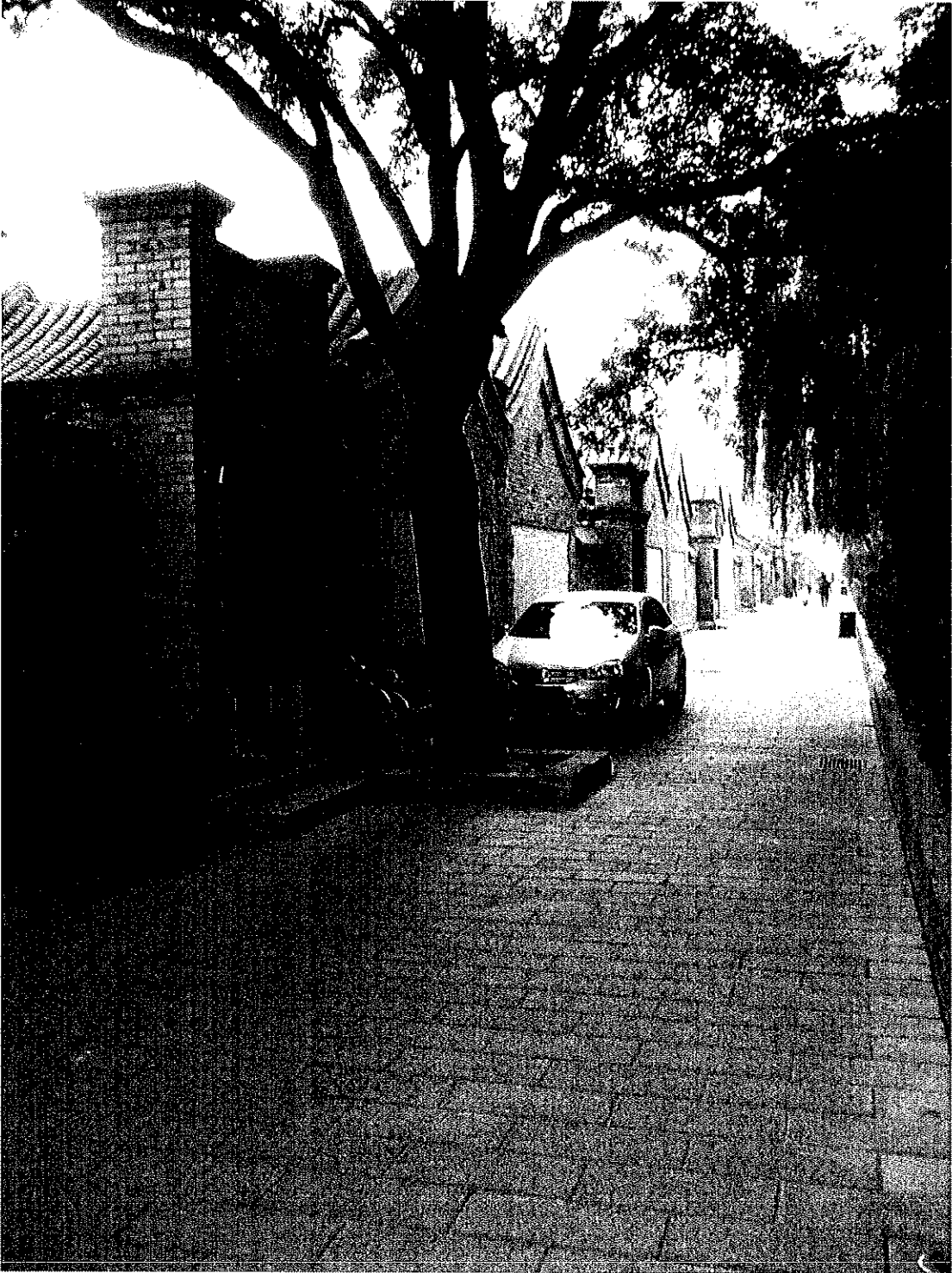
參訪中山公園



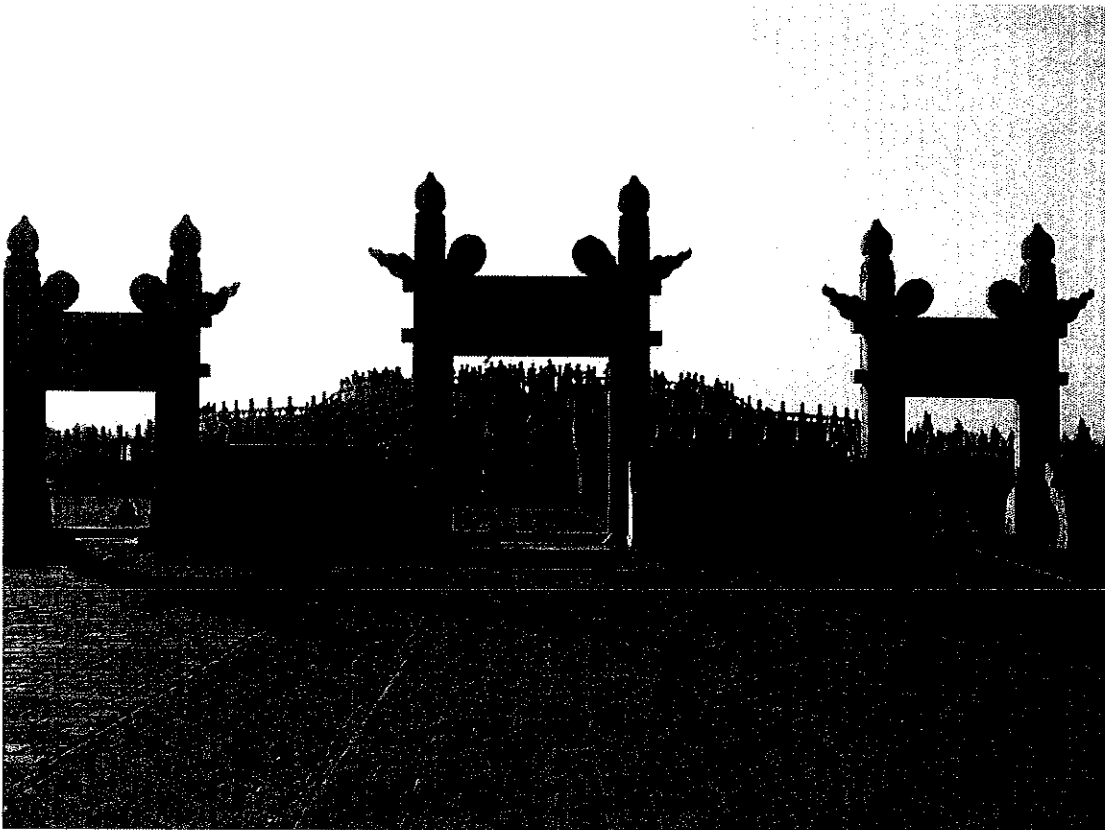
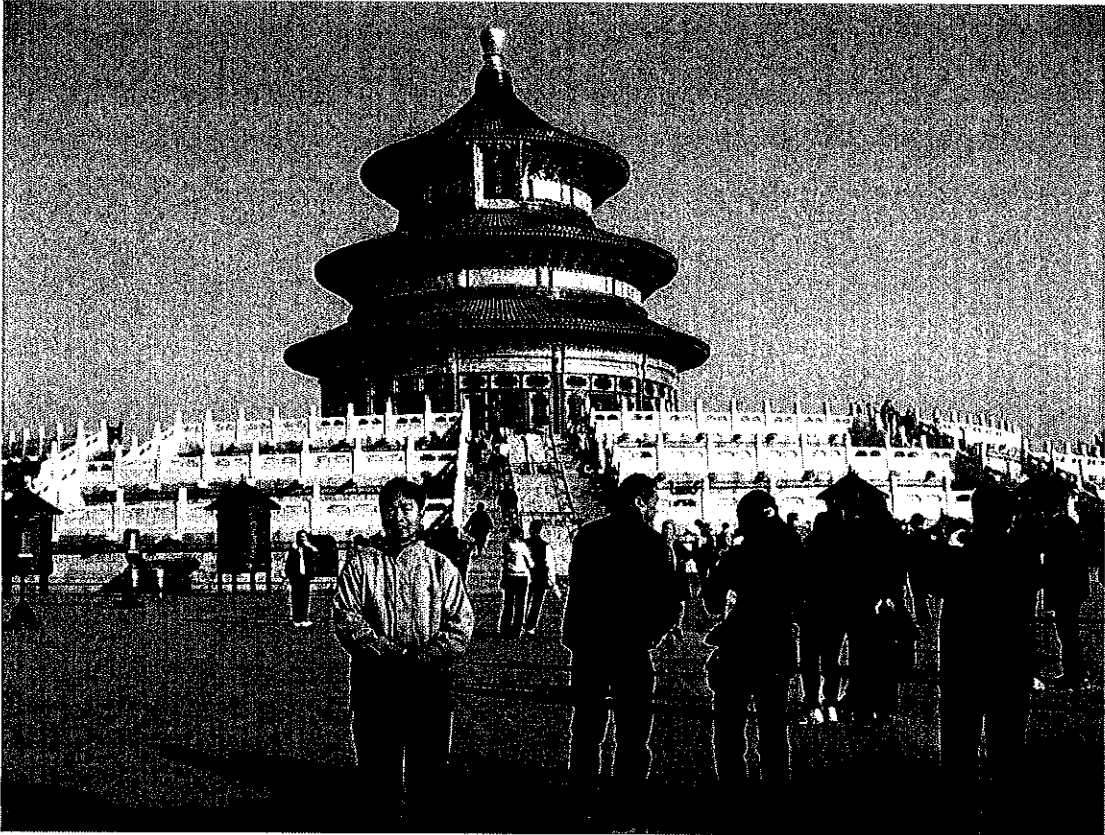
參訪恭王府



參訪什刹海胡同



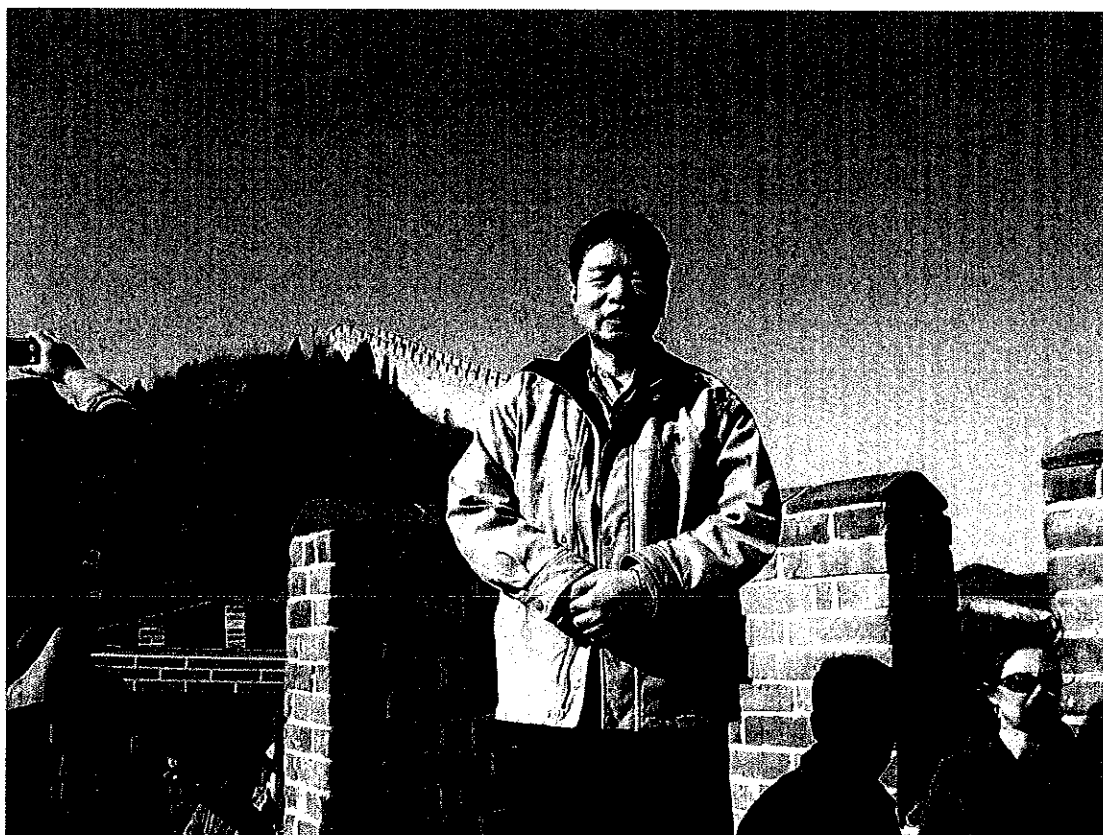
參訪天壇公園



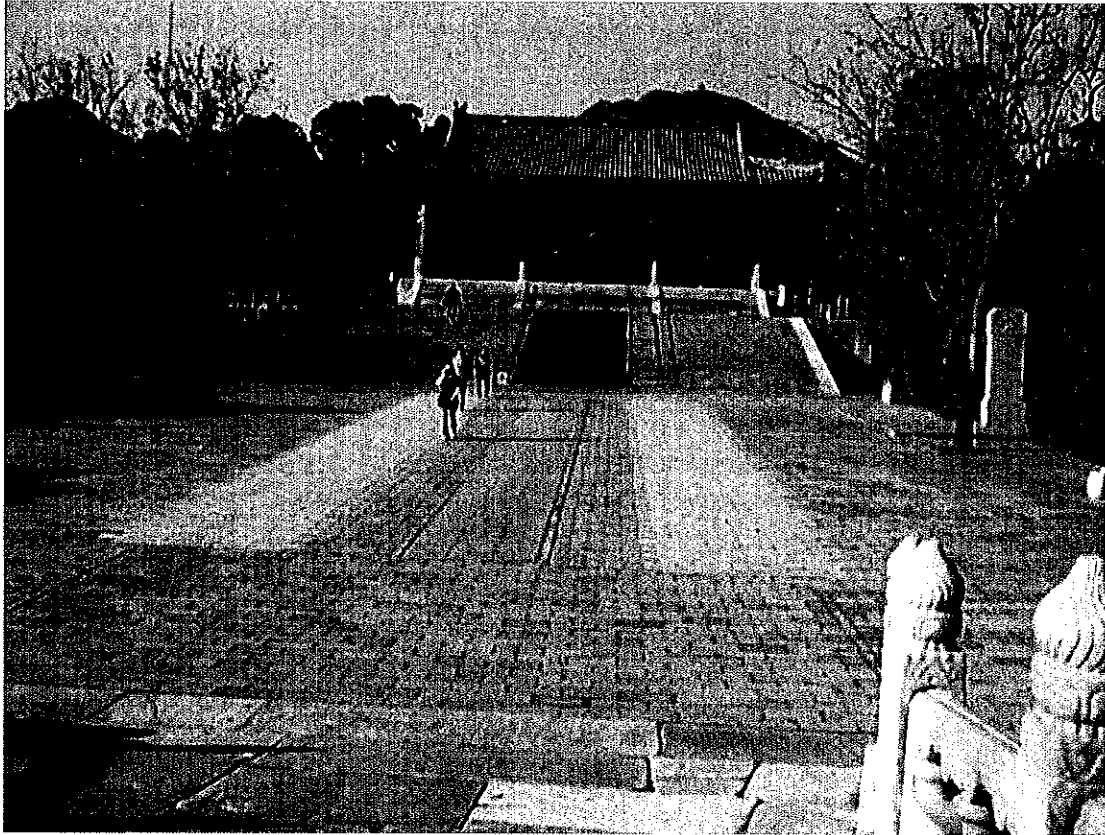
參訪北海公園



參訪八達嶺長城



參觀明昭陵



明昭陵祿恩殿简介

祿恩殿，初名“享殿”，是明代陵寢建筑中的主要建筑之一，又是明王朝举行“上陵”朝拜仪式和供奉已故帝后神位或神主的地方。嘉靖十七年（公元1537年），世宗朱厚熜躬谒山陵，始更名祿恩殿，寓“祭而受福”和“罔极之恩”之意。

昭陵的祿恩殿，始建于隆庆元年（1572）毕之于万历元年（1573）修建时间大约为一年，靖康熙三十四年（1695）又毁于雷火，乾隆五十至五十二年（1785-1787）缩小规则重建，后因风雨剥蚀，年久失修，坍塌殆尽，现在的这座祿恩殿，是在旧有的殿基上，按照文化部文物保护科学研究所的设计，于1988-1989年重建的。

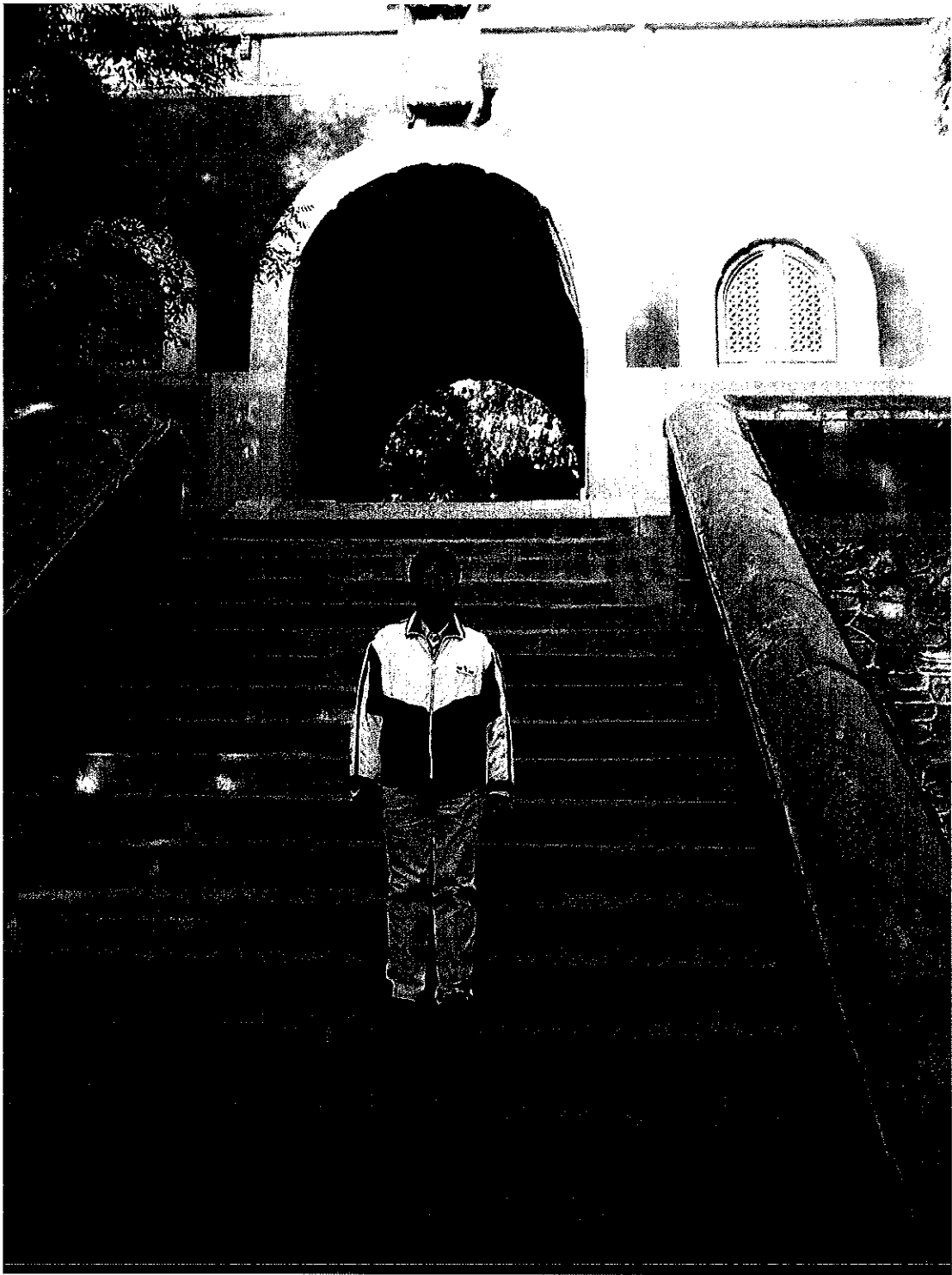
Introduction to LinEn Palace of Zhao Mausoleum of Ming Dynasty

The LinEn Palace, its former name was Enjoyment Palace, the LinEn Palace was one of main buildings among the buildings of the emperor's resting places of Ming Dynasty. It was also the place where the imperial court of Ming Dynasty held the ceremony of paying respects, homage to Supreme Mausoleum and it was also the place where the memorial tablet and the spirit tablet of the deceased emperor and empresses were consecrated. By the 17th year of Jiajing Period of Ming Dynasty (A.D.1537); Shizong Zhu Houcong paid a formal visit to the mausoleum personally, then he started to change the name into LinEn, he implied the meaning of accept the happiness when offering the sacrifices and the biggest benefactions to get.

LinEn palace of Zhao Mausoleum was initially constructed in the 1st year of Longqing's reign (1572) and was finished on the 1st year of Wanli's reign (1573), the construction time was about one year, the original building was destroyed by the lightning on the 14th year of Emperor Kangxi's reign of the Qing Dynasty (1695). It was rebuilt on smaller scale than the original in the 1st year of the Emperor Qianlong's reign (1785-1787). It collapsed later because of the wind and rain and disappear for a long time, a almost total damaged state. The present building was rebuilt from 1988 to 1989 on the original foundation according to the design by the Chinese Research Institute of Cultural Relics Protection under the Ministry of Culture.



參訪香山公園



參訪頤和園

