

行政院所屬各機關因公出國人員出國報告書

(出國類別：其他)

配合財政部 97 年度「海峽兩岸關務資訊之交流與合作：民間非政府組織互動機制之建立」委外研究
前往大陸實證參訪報告

服務機關：財政部關稅總局
財政部高雄關稅局

姓名職稱：李副總局長茂

出國人： 賴科長明豪
鍾組長清豐
蘇組長金寶
翁課長榮祥
翁課長耀南
簡股長寶祥

出國地區： 中國大陸

出國期間： 97 年 6 月 23 日至 7 月 1 日

報告日期： 97 年 9 月 1 日

行政院及所屬各機關出國報告提要

出國報告名稱：配合財政部 97 年度「海峽兩岸關務資訊之交流與合

作：民間非政府組織互動機制之建立」委外研究

前往大陸實證參訪報告

頁數：92 含附件：是 否

出國計畫主辦機關：財政部關稅總局、財政部高雄關稅局

出國人：李 茂	財政部關稅總局副總局長	電話：(02)25505500
賴明豪	財政部關稅總局科長	電話：(02)25505500
鍾清豐	財政部高雄關稅局組長	電話：(07)5613251
蘇金寶	財政部高雄關稅局組長	電話：(07)5613251
翁榮祥	財政部高雄關稅局課長	電話：(07)5613251
翁耀南	財政部高雄關稅局課長	電話：(07)5613251
簡寶祥	財政部高雄關稅局股長	電話：(07)5613251

出國類別：1 考察 2 進修 3 研究 4 實習 5 其他

出國日期：97 年 6 月 23 日至 7 月 1 日

報告日期：97 年 9 月 1 日

分類號/目：

關鍵詞：

內容摘要：

7 月 4 日兩岸周末包機啟動，原金馬小三通衍生的商品價品、防止走私、緝毒等客題，依然存在；2008 年北京奧運即將在 8 月舉行，大陸為確保北京奧運期間平穩安全，重要機場包括我們一行人經過的北京首都機場、上海浦東機場、廣州白雲機場均可以感受到特別檢查的震撼。反恐是目前兩岸海關的重要共同課題。

居於世界海關一家人，及此一共同課題，我們一行先到北京，拜

會中國海關學會與中國海關總署，再到上海，拜會上海海關學會、海關學院與上海海關；最後到達廣州，拜會廣州海關學會、廣州海關及廣州市臺灣同胞聯誼會。

兩岸海關 60 年的隔閡，此行可以說是破冰之旅，由於出國前事先準備議題讓對岸瞭解，到了北京，中國海關學會人員先行至我們下榻飯店溝通會議議題，可以說雙方均很重視此行的拜會活動，為此行活動作足準備。再歷經會議期間，雙方充分、坦誠的溝通、討論，達成多項共識(一)兩岸海關以此行為基礎，雙方有必要再更進一步作更深入的研討合作細節。(二)急迫性的情資交換，雙方海關直接聯繫(大陸海關業已提供兩名聯繫名單)。(三)一般非急迫性事務的聯繫透過我們的關稅協會與大陸海關協會居中聯繫。(四)有關海關學術的研討則可透過大學(如中山大學、淡江大學)辦理學術研討方式協助完成。

配合財政部 97 年度「海峽兩岸關務資訊之交流與合作：民間非政府組織互動機制之建立」委外研究

前往大陸實證參訪報告

壹、研究目的.....	1
貳、參訪行程紀實.....	5
參、心得及建議.....	53
肆、照片資料.....	58
伍、附件	
一、洋山保稅港區簡介.....	73
二、上海海關學院 2008 年招生章程	84

配合財政部 97 年度「海峽兩岸關務資訊之交流與合作：民間非政府組織互動機制之建立」委外研究

前往大陸實證參訪報告

壹、研究目的

自 1987 年，台灣開放對大陸探親以來，海峽兩岸之間的互動與交流開始呈現快速成長的勢。從 1991 年到 2008 年 4 月為止，台商對中國大陸的投資件數，已然高達 36,795 件之多；整體投資金額累積到 678.2 億美元。同時在投資帶動進出口貿易的情況下，台灣與中國大陸的進出口貿易亦呈現大幅度的成長。在台灣對中國大陸的出口方面，依陸委會估算 1991 年約為 74 億美元。到 2007 年，已增加到 7 百多億美元。在來自中國大陸的進口貿易方面，1991 年的金額約為 3 億美元；2007 年激增到 280 億美元。

除了經貿投資呈現熱絡之外，我國對大陸的依存度更達高峰，截至 97 年 4 月底止，企業赴大陸投資佔我對外投資總額比重為 55.6%，2008 年 1 至 4 月底止出超累計達約 158 億美元；在兩岸交流方面，另外一項出現大幅度成長的因素，即在於兩岸社會民間交流的加強。根據中國大陸國家旅遊局的統計資料，台灣地區人民進入大陸地區的人次，在

1988 年僅約有 437700 人次，到了 2008 年 3 月為止，總計共累積了 48,083,500 人次。此外，在中國大陸地區人民進入台灣地區人次統計方面，根據內政部入出國及移民署統計，1989 年僅有 1261 人次；但到了 2008 年 4 月為止，人數已增加到約 1,936,180 人次。復根據陸委會資料顯示，小三通自民國 90 年 1 月 1 日試辦後，兩岸往返人次由 12,770 人次增加到 96 年的 391,940 人次，成長近 30 倍。由此可見，在未受到任何政治對立因素的影響下，兩岸人民互訪人次增長的幅度相當驚人。

兩岸經貿投資關係的日愈緊密，加上兩岸民間互訪人次的日增，再加上小三通已在 6 月 19 日擴及台灣本島人民，7 月 4 日兩岸包機直航，皆使得兩岸海關在貨物通關和旅客出入境等業務方面，扮演愈來愈重要的角色。

雖然兩岸海關有著相同的淵源，雖然世界各國海關均基於同一角色及理念有著一家人的感覺，雖然海峽兩岸經濟和社會關係的密切發展，提供雙方海關更多合作的空間，但受到兩岸政治因素的影響，兩岸海關關務合作與交流卻呈現龜步化的發展。比起長住台灣的日本、美國海關人員，兩岸海關的合作關係，實有很大的發展空間。

由於兩岸之間的官方合作與互動，一向極為敏感。為避免在推動兩岸海關的交流與互動方面，受到不必要的阻礙與困擾，故委託中山大學從民間非政府的組織的觀點，試圖透過學術研究的角度，蒐集兩岸個別官方組織相互接觸、溝通模式，推演出適合兩岸海關關務交流與合作機制，創造兩岸海關雙贏的局面。

有鑑於此，本計畫的研究目的與意涵，計有如下 5 點：

一、建立協助查核貨品原產地及價格等機制：貨品產地是確定貨物在進口時適用的稅率或是否受關稅配額、反傾銷、禁止、限制等貿易管制，我國一些不肖廠商偽報其他國家生產之大陸物品進口，逃避管制，影響國內產業至鉅。兩岸未建立查證機制，造成海關查證困難，增加爭訟案件，又進口廠商低報進口貨品價格，不但影響國家稅收且造成不公平競爭及影響國內產業，為解決查證困難，有效達到貿易管制及確保庫收，確有必要建立互相協助查證平台，是以建立互相協助查證機制，提供相關資料，共同遏止不法情事發生。

二、建立兩岸情資交換、共同打擊不法走私機制：黑心商品和毒品影響國民身心健康、危害社會治安和國家安全，為有效打擊走私黑心商品和毒品走私，兩岸應攜手合作，建

立情資交換管道，建立類似「兩岸共同打擊犯罪聯繫機制」的資訊交換平台，以有效打擊不法。

三、建立我國海關派駐金門、馬祖辦事處與對岸海關之互動機制：每日經由小三通往返兩岸之旅客高達三千多人次，貨品往返亦十分頻繁，由於小三通所衍生之走私漏稅及逃避管制等問題，目前兩岸尚無建構相互協商溝通與防杜之管道。再者，為配合即將設置之「離島免稅購物商店」與實施大三通政策，兩岸之交往必會更加緊密與頻繁，關務工作更加繁雜，糾紛案件亦會增多與複雜。本研究案希望能建立如「金門協議」之相關規範，藉此健全兩岸關務合作機制。期能與廈門和馬尾海關，建立資訊交換管道，有效嚇阻走私等問題。

四、建立兩岸海關之互動機制：本研究案希望能建構類似「澳門模式」之溝通管道，加強兩岸關務資訊之交流與了解。

五、兩岸海關經驗交流：本研究案希望能經由海關論壇等相關機制，邀請兩岸關務學者、海關官員等透過學術研討會等方式，深化兩岸互訪機制，強化兩岸海關交流之廣度與面向。

貳、參訪行程紀實

一、6月23日(星期一)

團員一行9人，一早分別從台北、高雄兩地趕赴桃園國際機場、高雄小港國際機場搭乘07:55華航CI603及07:45華信AE821班機至香港會合，轉搭中國南方航空公司11:15班機CZ309至北京，約14點30分到達北京首都機場，北京海關關員趙建林先生已在現場接機，通關十分順利。

晚上，中國海關學會沈秘書長玉章及高副秘書長秀愛特別到我們下榻的北京世紀遠洋飯店會晤，共同討論次日的開會議題及議程，顯示雙方對於本次拜會活動的重視。

二、6月24日(星期二)

適值2008北京奧運會(8月8日至24日)前夕，北京當局雖採取多項交通管制措施，包括減少使用公務車，鼓勵使用大眾運輸工具，上、下班期間北京街道仍然擁擠不堪，尤其從我們住的飯店至中國海關學會，路程不遠，但我們必須經過北京最會塞車的八個路段的其中兩個路段，所以一早七點多就出發，沿途隨時告知交通狀況，俾讓中國海關學會人

員瞭解行程，是否會因交通擁擠擔誤會議時間。所幸我們準時到達。中國海關學會沈秘書長玉章及高副秘書長秀愛門口迎接，隨即於一樓拍團體照後至二樓進行座談。

我方出席人員：

關稅總局

李副總局長茂

賴科長明豪

高雄關稅局

鍾組長清豐

蘇組長金寶

翁課長耀南

翁課長榮祥

簡股長寶祥

中山大學

林主任德昌

許女士台溼

對方出席人員：

中國海關學會

趙會長光華

沈秘書長玉章

高副秘書長秀愛

鄭理事巨剛

許理事政

趙理事中民

唐理事敏

王理事蓓青

海關總署

李副司長偉

李副局長曉武

王秘書守嵩

北京海關

唐關長麒麟

孫副關長方勇

胡監督天舒

會議議程

(一) 雙方領隊介紹與會人員

(二) 報告我方到訪議題

- (三)雙方介紹原產地核查機構、核查方式等管理現狀及經驗及對中方提出的核查請求。
- (四)雙方介紹關於運輸工具監管及貨物、旅客艙單的管理規定，以及無紙通關和人工審核報關單等有關管理規定。
- (五)雙方介紹對企業的管理工作及在開展風險管理工作方面的做法。

座談在趙會長光華主持下，雙方達成以下共識：

- (一)兩岸海關以此行為基礎，雙方有必要再更進一步作更深入的研討合作細節。
- (二)急迫性的情資交換，雙方海關直接聯繫(大陸海關業已提供兩名聯繫名單)。
- (三)一般非急迫性事務的聯繫透過我們的關稅協會與大陸海關學會居中聯繫。
- (四)有關海關學術研討會原則上由中國海關學會或我國關稅協會籌辦，如有需要也可透過學術機構如中山大學、淡江大學等籌辦或協助辦理。

6月25日(星期三)

一早七點半左右我們還在用餐，北京海關趙秘書長振江及劉秘書佳，已至下榻飯店大廳等候，準備接待我們今日的行程。

國際關務組織（World Customs Organization，以下簡稱 WCO）擁有 170 餘國之海關會員，代表了 99% 的全球貿易，同時，海關職司嚴守國家大門，監管貨物進出國境。如每批進出國境貨物均施予檢查，不但浪費人力，且影響進出口貨物通關速度及發展關際貿易甚鉅；亦被業者詬病，事實上，這種做法無異乎對全球貿易給予重擊。因此，現代化的海關均採自動化體系，對各種狀況施予風險管理。在這種環境裡，海關不應對國際貿易社會提出各種不同要求，以追求商務上的安全與便捷，而這些做法也應獲得其他國際基準之認可，基於這種看法，國際社會只能有一套由 WCO 發展出的國際關務基準，與此基準又不得與其他政府間的要求重複或衝突。基於這種主張，海關被鼓勵積極地與其他政府部門發展合作關係。WCO 會員於 2005 年 6 月無異議通過 WCO 全球貿易安全與便捷化標準架構（WCO Framework of Standards to Secure and Facilitate Global Trade），2006 年 1 月 26 日 WCO 會員於比京布魯塞爾 WCO 總部慶祝世界海關日時，宣示將本架構列為 WCO 哥倫布計畫（The WCO Columbus Program），積極宣導推動會員採行。

此套為促使全球貿易安全與便捷的 WCO 架構揭示了原則與基準，且為 WCO 會員提供了必須遵循之最低門檻。WCO 架構涵蓋 4 大核心要素，第一，它將進口、出口與轉口貨物所需之預先電子資訊予以調和化；第二，凡加入本架構之國

家，均需承諾採用一致性之風險管理系統，處裡安全上的威脅；第三，本架構要求，貨物接收國（receiving nation）以相對性風險偵測法測得而基於合理之請求者，貨物送出國（sending nation）之海關應該優先使用諸如大型 X 光儀器與輻射偵測器之類的非侵入性偵測設備，對出口之高風險貨櫃與貨物施以檢測；第四，本架構之效益，為海關對企業提供供應鏈上安全上之最低基準與最佳做法。

我們今天要參觀的地方，即是 WCO 架構第三核心非侵入性偵測設備的兩大要項—海關緝毒犬基地及海關貨櫃檢查設備。

約一個小時路程，我們來到位於北京順義的海關總署緝私局北京緝毒犬基地，是中國海關 3 大緝毒犬培訓基地之一。基地占地約 600 畝的建築群，1991 年開始籌建，1993 年 8 月組裝完成，十分寬敞，包括整齊、明亮的馴犬員套房、有各種不同用途功能的狗舍及訓練野地。

在三種不同方式的演練中，首先在模仿的行李陣中未放入目標毒品，讓緝毒犬找尋，當然緝毒犬一無所獲；接著將目標毒品放入模仿的行李陣中，兩隻緝毒犬均能很快的找出毒品；最後在卡車司機座旁車門中夾藏目標毒品，兩隻緝毒

犬，均能準確找出毒品，顯示中國海關總署緝私局北京緝毒犬基地訓練的緝毒犬效果良好。目前已肩負北京首都機場旅客行李檢查場、行李輸送帶、北京國際郵政局郵件包裹處理中心、海關監管貨棧(櫃集散站)等十多處現場的緝毒重責大任。

據該基地人員表示，澳大利亞海關經過十幾年的科學繁育和基因優化，已經掌握了世界一流的緝毒犬繁育和訓練方法，同時也繁育出了世界上最優秀的緝毒犬犬種。北京海關緝毒犬基地即是與澳大利亞海關合作，依據 2005 年六月中澳海關共同簽署的「二 00 五年—二 00 六年緝毒犬合作安排」開展的，主要內容包括：澳方在二 00 五至二 00 六年向中國海關分批無償提供 20 隻左右的緝毒待訓犬；澳方為中國海關緝毒犬訓用人員提供緝毒犬繁育及複合型緝毒犬訓練技術培訓等。目前基地裏的緝毒犬絕大多數都是在國內培養、購買的，一條狗從買進到訓練成功，大概需要 20 萬到 30 萬元人民幣。狗需精心挑選，再經過嚴格的身體狀況和疫情檢查，還要花時間耐心地觀察，最後送到北京基地訓練。在訓練中每一個環節的淘汰率依然特別高，可能買回來 10 隻狗，最後只剩 1 隻合格。所以 1 隻稱職的緝毒犬身價絕對不菲，

甚至超過百萬元人民幣。

基地緝毒犬犬種有拉布拉多犬、德國牧羊犬、金色追蹤犬和英國斯賓格犬等，目前大多是比較溫順的拉布拉多犬，主要考慮在機場等地例行檢查時，避免對給旅客造成恐慌心理。由於緝毒犬緝毒績效佳，能夠嗅別九種毒品，包括大麻、大麻脂、海洛因、可卡因、鴉片、冰毒…及多種毒品衍生物的氣味，在打擊毒品走私中發揮了不可替代的作用，因此在中國各地海關均可以看見緝毒犬戮力查緝毒品的蹤跡。







接著我們繼續參觀中國海關貨櫃檢查設備。

中國海關貨櫃檢查設備又稱 H986 系統。

H986 系統命名的由來，主要紀念 1998 年 6 月於國家打私會議上通過在中國重要港口裝設中國清華大學自行研製、開發及設計的高科技打私“透視眼”——貨櫃檢查儀(大陸稱集裝箱檢查系統)。該項計劃總投資額高達 18.3 億人民幣(約 2.22 億美金)。

H986 系統的簡單原理是海關利用“H986”貨櫃檢測系統以高能 X 射線透射貨櫃貨物，經電腦處理生成掃描圖像，不用開箱就可以得到貨櫃內貨物的外觀特徵、貨櫃情況等資

訊。再從掃描圖像判斷實貨與申報是否相符的一種新型查驗手段；如果海關分析 H986 採集到的圖像認為有疑點，則會對運輸工具、貨物、物品實施人工查驗。該設備的使用，在一定程度上改變了海關人工開櫃、開箱查驗費時、費力的局面，大大提高了海關查驗的工作效率和準確性，被譽為海關查驗手段的革命。H986 系統一般包括：運行檢查系統、加速器系統、探測器系統、圖像獲取系統、傳送控制系統、傳送裝置系統等。由於有些貨物拆卸難或有其特殊要求不得開封如包裝的防盜標籤不能撕破，傳統的人工查驗方式難以完成查驗的需要。採用 H986 系統查驗只是對貨物進行非侵入式掃描檢查，一般不需開箱和拆卸，因而避免了人工搬卸可能造成的人為損壞，也避免了對貨物包裝的破壞，彌補了傳統人工查驗的不足，減少了企業的通關成本和損失。所以，這種查驗方式深受廣大企業和貨主的歡迎。尤其是生產高科技產品的企業及跨國公司在考量投資環境時，基於零庫存及時間就是金錢的考量，低成本的勞動力、優惠的稅收政策不再是最誘人的條件，通關效率和服務質量的高低才是企業主們考察投資環境的一項重要內容。H986 查驗系統完全符合這些要求。

H986 系統如前述是中國海關總署為落實全國打擊走私工作會議和國務院領導關於加強海關現代化緝私裝備等一系列精神，是物流監控系統的一個重要組成部分，是一個集多種高新技術於一體的大型貨櫃檢查系統，是近年來海關應用於監管的高科技手段之一。為提高海關在貨運監管工作中的技術查驗能力，保持打擊走私的高壓態勢，在全國海關範圍內實施的一個戰略性系統工程。自 1999 年第一套 H986 系統在天津東港海關建成投入使用以來，在全國各重要海關陸續投入使用。早期 H986 系統在海關是新生事物，沒有前人經驗可藉鑑，需要在工作中不斷地發現問題，分析問題，解決問題。各海關的 H986 系統工作人員通過各種方式學習業務知識、商品知識、彙總查驗工作中的經驗，收集工作資料，在圖像檢查站中保存不同類型且具有代表性的掃描圖像，或另外建立掃描圖像數據庫，並對開驗的貨物進行實物拍照存檔以備對比參考，俾提高關員的圖像判別能力。有些關口會對一些經常從該口岸進出且貨物規格、包裝數量相對固定的貨物，如桶裝的化工原料、家電產品等，專門編製了「常見貨櫃貨物數量表」，要求關員熟讀掌握。有些則認為以掃描圖像的灰度、外形作為判圖依據，只是對 H986 系統的初步

應用，並不能滿足實際查驗的需要。為了充分發揮和挖掘 H986 系統的技術性能，他們經過理論分析與多次實驗，摸索出圖像 XY 坐標與實際尺寸的規律，歸納出相關的公式運用在圖像分析工作中。他們還根據在該口岸進出口貨物的特點，製作了木材、橡膠、塑膠粒等商品知識數歸類幻燈片，並製成光盤，用於日常工作及相關的培訓教學之中。

因此多年下來，中國海關積極開展 H986 業務科技創新，成功開發多項實用程式，貨櫃檢測作業速度和圖像分析能力顯著提高。

如為提高系統的使用效率，提高查驗速度，H986 典型圖像資料庫軟體系統收集有口岸常見商品圖像資料與查獲的走私違規案件中貨物的圖像資料，特別是收集了一些相近質地商品的圖像資料作為圖像分析的參考。該系統的使用提高了關員對相近質地商品圖像的識別力，使 H986 系統主要用於發現不同質地的夾帶貨物的局限得到了突破。例如某進出口公司曾經向海關申報出口一批 50CC 摩托車，海關利用 H986 貨櫃檢測系統對其進行查驗時，關員將貨物的掃描圖像與與典型圖像資料庫中的摩托車歷史圖像進行對比分析後發現，該批摩托車的排氣管口徑大於歷史圖像中的相應資料，

經開箱驗證該摩托車實際排量為 125CC。

其次，中國海關為加速 H986 系統作業速度，開發了海關通關業務管理系統，建立電子報關單與 H986 系統的傳送平臺。以往圖像分析關員為了獲取儀檢貨櫃報關單的資訊，需要在幾十票待檢報關單中逐票尋找，或採用手工掃描報關單再發送的方式來獲取報關單資訊，這種費時費力的操作給實際查驗帶來極大的不便。經過研究開發了電子報關單與 H986 系統的傳送程式，在電子報關單與 H986 系統間建立了資料平臺，通過資料共用將儀檢貨櫃的報關單資訊直接傳輸到 H986 系統資料庫中，直接用於 H986 系統圖像分析，實現了圖像與報關單的雙屏分析、比對，改變了傳統的手工作業模式，解決了由貨櫃號碼尋找報關單難的問題，減輕了關員查找報關單的壓力，圖像分析的作業速度也相應提高了。

另外中國海關開發了 H986 驗出資訊直接發送各堆場的作業模式。按照 H986 系統原設計的作業模式，驗出資訊由集裝箱卡車司機到驗出站領取。因此，卡車過機後，需要停留等候機檢結論，經常造成車輛擁堵。經過改進，H986 驗出資訊直接發送到各貨櫃集散站的作業模式，卡車司機可以直接將車輛開到貨櫃集散站。解決了車輛擁堵問題，減輕了貨

櫃卡車司機的工作量，得到貨棧(櫃集散站)、貨櫃卡車司機及港務部門的一致好評。

其他如 H986 系統原規劃需要人工輸入大量的儀檢需要的數據信息，由於人工輸入數據速度慢、易出錯，該環節嚴重影響了儀檢的效率、在業務量大的監管現場這一缺點表現更為突出。目前開發了櫃號識別系統，實現了與儀檢有關數據的自動採集功能。系統改進後，省卻了過去檢查站人工輸入貨櫃號碼、報關單號碼、重量等數據的步驟，只需要核對自動識別的數據與實際數據是否相符即可，大大減少工作量，提高了工作效率。

在國際恐怖主義盛行下，各國都集中在安全的維護上，為兼顧快速、便捷的貿易要求，各種因應技術應運而生，美台貨櫃安全計畫(CSI)即是大家熟知的一個例子。中國海關的 H986 貨櫃檢查系統則為另一個成功的範例。

根據中國海關關員說明，H986 分為固定式、拆卸式及移動式三種，關員可以運用 H986 檢測系統結合風險管理等科學手段，建立了一整套高效有力的監管模式。以原木列車為例，關員可以運用 H986 貨運列車在線檢測系統，根據列車的監控錄像資料結合原木圖片庫圖像，針對每車的不同情況

驗估原木米數，核對國檢部門提供的原木檢尺單，對檢尺單記載數量和驗估米數相差較大的車輛，下達布控指令進行查驗。貨物報關後，監控關員調閱報關數據，察看其申報是否屬實，對貨物從進境、檢尺、申報，到放行實行全程監控管理。

以前中國海關對空貨櫃進行人工查驗，費時費力，H986系統使用後，只需圖像分析即可，加快了速度，節約了人力，也給企業帶來了便捷。

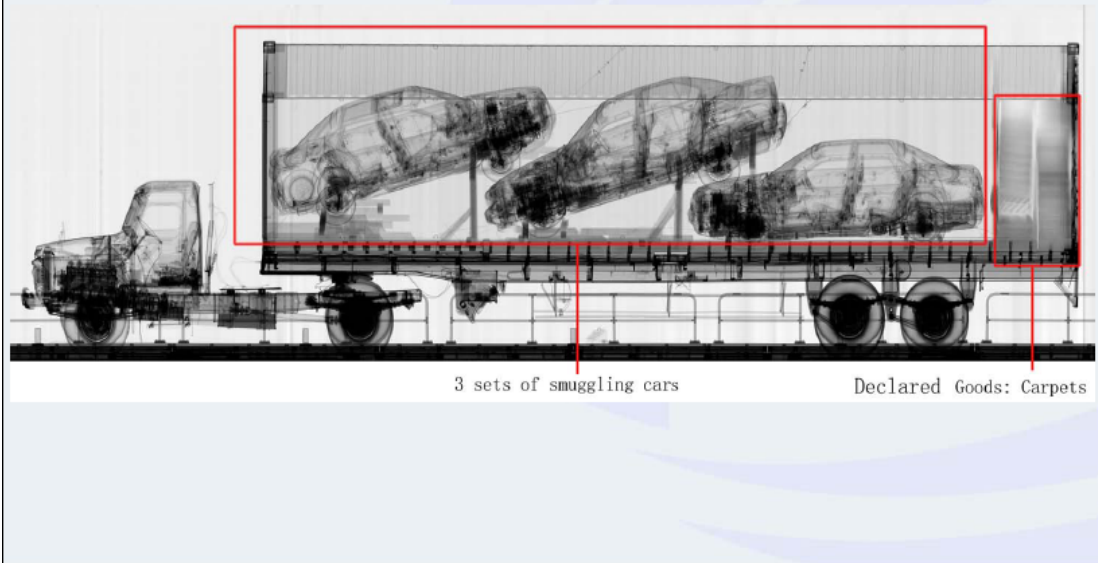
據關員表示，H986 還可以幫助企業解決意想不到的問題。曾經發現通過 H986 系統列車檢查圖像結合人工查驗環節陸續發現入境密閉車輛(如貨櫃車)裝載的貨物數量短少。通過 H986 系統可以清楚地發現貨物在進境時已經出現短少情況，即貨物是境外丟失，這樣貨主就可以免交丟失部分的關稅，為企業減少了損失。

在公路口岸，有些進出境客車帶有自製暗箱，給海關查驗工作帶來很大不便，同時也增大了查驗風險，以車體暗箱、夾層夾藏走私的違法活動屢禁不止，H986 系統在打擊利用車體夾層、暗箱進行走私方面顯示出威力，對走私違法分子有了強大的威懾作用。

由於檢查準確率高，檢查時間短——檢查一個貨櫃的時間低於 150 秒，同時貨物報單申報時間可以大幅縮短，陸上關卡的申報時間甚至可以縮短到 7 分鐘前，貨物流通速度相對大幅增加。直接、間接利益無法估計，舉其重要的有：(一) 查獲的物品包羅萬象，大到汽車、小到象牙，都沒能逃過 H986 的法眼，目前破獲至少 10 億人民幣價值以上的違禁品。(二) 有效的打擊恐怖主義。(三) 進出口貿易環境的改善—1. 合法貿易商的滿意度增加 2. 經濟面的安全指數增加。(四) 內部監控性增加。(五) 嚴格監控與有效經營的矛盾性獲得解決。(六) 貿易成本、經營成本、勞工成本及破壞性成本獲得降低。

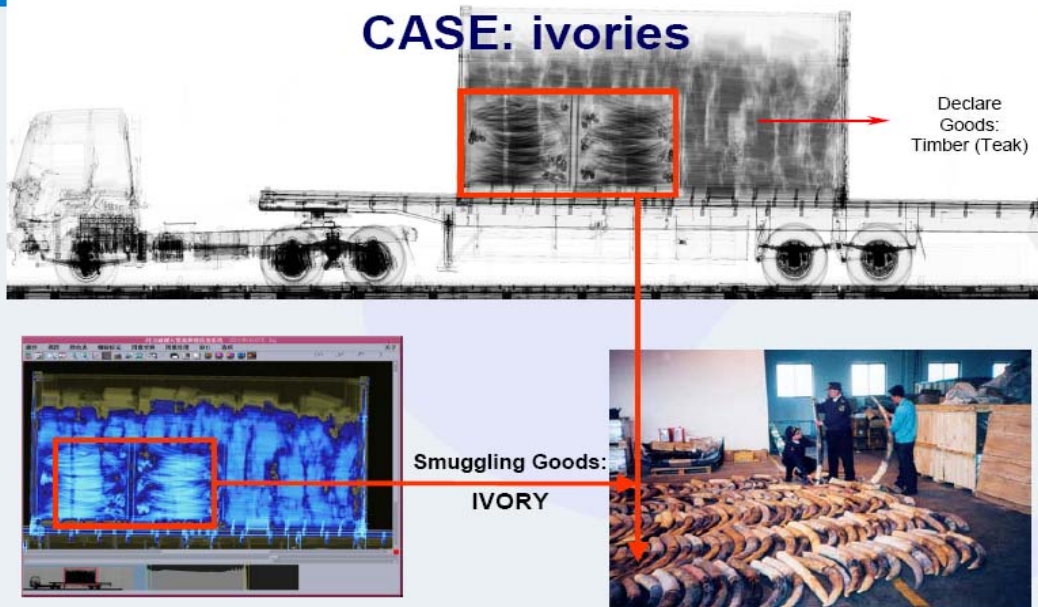
中國海關表示，目前 H986 已行銷至少數十個以上的國家及地區，如澳洲、韓國、挪威、委內瑞拉等國家，查緝效果顯著，廣獲好評。

CASE: cars



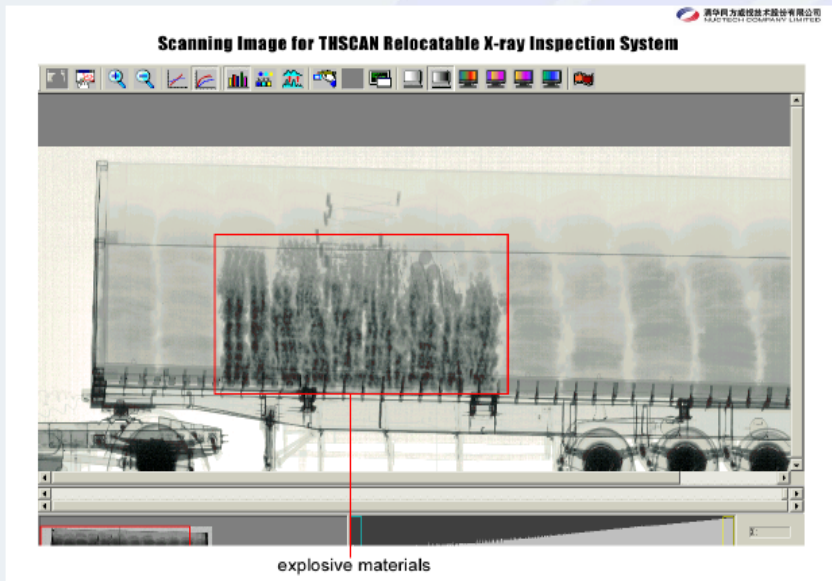
(H986 掃描影像可明顯掃描出貨櫃內夾藏贓車)

CASE: ivories



(H986 掃描影像可明顯掃描出貨櫃內夾藏保育類象牙)

CASE: explosive materials



(H986 掃描影像可明顯掃描出貨櫃內夾藏爆裂物)



(澳洲裝置的固定式貨櫃檢查儀)



(韓國裝置的移動式貨櫃檢查儀)

6月26日(星期四)

團員一行搭乘下午一點三十分中國東方航空公司 MU271 班機前往上海，於下午約三點四十分左右到達上海浦東機場，為體驗磁浮列車的快感，特地轉乘上海磁浮列車至龍陽車站，再搭車至下榻旅館—上海海灣大廈。

值得一提的是，最近適逢 2008 年 8 月北京奧運即將開幕，機場、磁浮列車車站都有嚴格的安檢，據報載 7 月 8 日至奧運期間安檢將更趨嚴格，包括搭乘公車亦列入安檢範圍；7 月 20 日起則啟動全面管制機制，北京首都國際機場兩次安檢措施開始實施，三個航廈的所有入口都啟用防爆安全

門，對旅客攜帶的拉桿箱、背包進行核生化檢查，並用試紙在箱包上磨擦，隨後將試紙對準炸藥檢測器，五秒左右，就會對炸藥的痕跡和質量檢測完畢，過程非常短暫，但一旦探測儀發出警報，這一組人就必須分別接受炸藥探測儀的檢測。執行過第一次安檢後，乘機旅客登機前還要再接受第二道安檢。站在國家安全的立場，安檢有其必要性，各國都是一樣。但安檢人員的服務態度據我們觀察，與我國安檢人員的服務態度相比確有改善的空間。

晚上九點，中國海關學會上海分會金秘書長茂新，特地到下榻旅館致意，並研究次日的行程。

6月27日(星期五)

早上八點，金秘書長茂新已在旅館等候接待我們參觀洋山港，到洋山港的路程遙遠，加上洋山港周邊是新開發區域，路況複雜，縱使有金秘書長帶路，半途仍須停車查詢路線。九點多到達洋山海關，我們先在洋山海關會晤中國海關學會上海分會人員，隨即聽取洋山港的簡報，並針對洋山港的簡報內容交換意見，會後至洋山港參觀、拍照。

我方出席人員：(同北京與會人員)

對方出席人員：

中國海關學會上海分會

曹會長恒禮

謝常務副會長玉和

顧副會長振興

洋山海關

邵關長小平

顧副關長紅梅

顧主任炯

洋山港可以說是上海的新外港，上海是個依靠港口、航運業逐步發展起來的城市，位於黃浦江和長江交匯處，地理位置極佳。但由於最近十多年來，上海經濟持續快速發展，和上海毗鄰的長江三角洲地區經濟同樣高速發展。因此，上海港貨櫃運輸量隨著迅速增加，碼頭吞吐能力和航道水深嚴重不足。

另外，長江口航道水深僅 8.5 公尺，而且黃浦江內港區水域狹窄，上海港的現狀已不能適應國際航運市場上船舶大型化的趨勢，尋求新的港口實刻不容緩。

進入二十世紀九〇年代後，港灣工程專家對上海市附近的「羅涇」、「外高橋」和「金山嘴」等地進行調查，但都因航道水深不足或岸線不夠長等原因而作罷。最後，位於崎嶇列島，具有 15 公尺水深條件的大、小洋山島被定為建設深水港的地點。

簡報人員表示，這個地點就是國父在建國大綱中東方大港預定地的附近。而且全程開發兼顧生態保護，並未破壞各大小島嶼的生態。

洋山港其實就是一個自由貿易港區，又可以稱為洋山保稅港區，於 2005 年 12 月 10 日正式啟用。港區由小洋山港口區域、蘆潮港陸上區域和連接洋山島與陸地的東海大橋組成，規劃面積 8.14 平方公里。是上海市和浙江省跨省市合作建設，實行海關特殊監管的經濟功能區。

保稅港區的小洋山港口區域，也是深水港的碼頭作業區域，地處浙江省嵊泗縣，位於杭州灣口東海的崎嶇列島，距上海南匯蘆潮港 28 公里，離國際航線 104 公里，具備 15.5 米以上的水深條件，最深達 22 米。目前封關面積為 2.14 平方公里。

小洋山港區為滾動式的發展，依據業務量需要，可以一期期的擴展下去。目前一、二期工程已經陸續建成啟用，目前港區共建成 9 個 7~10 萬噸大型深水貨櫃船泊位，碼頭岸線 3000 米，貨櫃場面積 140 萬平方米，共有 34 座貨櫃吊橋，其中包括上海港首次啟用的 13 座雙 40 英尺吊橋。設計年吞吐量為 430 萬個標準貨櫃，實際吞吐量可達到 550 萬個標準貨櫃。三期工程將再建設 7 個 7~15 萬噸級大型深水貨櫃船泊位，碼頭岸線 2600 米，港區面積 238 萬平方米，設計年吞吐能力 500 萬個標準貨櫃。三期工程目前正在積極建設之中，預計 2010 年建置完成啟用。

東海大橋始於上海市南匯區蘆潮港，終於浙江嵊泗縣崎嶇列島的小城子山，大橋設有 5000 噸級主通航孔（通航孔淨空高 40 公尺）和 1000 噸級輔助通航孔各一處，500 噸級通航孔兩處。總長 32.5 公里，是目前世界上最長的跨海大橋。大橋按雙向六車道加緊急停車帶的高速公路標準設計，橋寬 31.5 米，車速 80 公里／小時，年通過量為 500 萬個標準貨櫃以上，使用基準期為 100 年。大橋建有全覆蓋的視頻監控系統和監控中心，可滿足海關（海關負責應用「公路口岸智能視頻監控系統」配合其他部門監控整個口岸的物流，

可及時發現異常情況)、檢驗檢疫等口岸單位以及公安、養護等部門的監管要求。海事管理部門可通過 VTS 系統監控大橋區域的海上通航安全。

保稅港區陸域部分，位於南匯蘆潮港地區的東海大橋登陸點周圍，已封關面積 6 平方公里。主要開發建設查驗區、港口輔助區、倉儲物流區、加工製造區、商貿服務區等功能園區。保稅港區陸域部分主要發展港口增值服務、進出口貿易、臨港製造、保稅物流、航運市場服務以及保稅港區管理服務中心等產業和服務功能。

洋山保稅港區內全面完成了“七通一平”基礎設施建設。區內已建成現代化倉庫 20 萬平方米，在建的各類物流倉儲項目約 75 萬平方米，其他在建的工業及商業項目約 18 萬平方米。保稅港區二號卡口正啟動建設，對散貨進出區的監管將更加便利。區域資訊化基礎設施建設和共享平台開發正在加快實施，網路資訊平台不但滿足港區運作的需要，而且也充分體現對保稅物流實施高效監管和優質服務的要求。

港區及周邊地區已經形成暢通的交通運輸網路。溝通洋山與長江沿岸港口的集裝箱“江海聯運”通道逐步形成，從蘆潮港貨櫃鐵路轉運站至南京、合肥、南昌等城市的“海鐵

聯運”班線已經陸續開通，“海空聯運”的貨物可在一小時之內由保稅港區運抵浦東國際機場，貨櫃內河轉運配套設施也在積極開發，加上總長 37 公里的「滬蘆高速公路」，將成為港區通達市區的大動脈。洋山保稅港區立體高效的貨櫃疏運、聯運網路正在加快形成。保稅港區及周邊地區是上海市重點規劃發展的四大現代化物流園區之一，臨港非保稅物流園區已初具規模，形成了保稅與非保稅物流、國際物流與國內物流聯動發展的優越條件。保稅港區毗鄰的臨港重裝備產業區，已經有一批國內外大型裝備製造項目落戶，為保稅港區加工製造和物流服務拓展了空間。服務配套方面，臨港新城位於南匯蘆潮港，面積約 65 平方公里，集物流、商貿和居住為一體，正在加快形成生活居住、教育文化等城市配套服務條件；南匯區政府、上海海事大學等一批單位機構將很快搬遷至臨港新城；區內外已經有眾多銀行入駐。保稅港區服務配套環境正在迅速改善。

洋山保稅港區作為中國國內最接近自由港國際慣例的試點區域，實行境外貨物入區保稅、國內貨物入區退稅、區內自用設備進口免稅、區內貨物交易免增值稅和消費稅等特殊政策。海關、檢驗檢疫等監管部門以保稅區、出口加工區

和保稅物流園區現有政策或監管模式的移植、運用和創新為重點，積極推進保稅港區政策的落實。

一是在“三區合一”政策框架內，涉及區內企業自用設施設備減免稅、倉儲物流加工業務模式等都已先後啟動。

二是保稅港區創新的監管模式和工作流程也日趨成熟。如貨物入港區退稅政策、出口貨物“先報關、後進港”的報關模式、入港區貨物“一次移箱”的查驗流程、“以箱為單位”的貨物報關監管模式、入境船舶“電訊檢疫”的便捷模式等操作上都逐步到位。

三是保稅港區低成本、高效率和通關便捷的優勢初步顯現，如區內運作物流企業，在接到客戶指令後4個小時內就能辦完所有進出區轉關手續，將客戶指定貨物配送至上海周邊的加工廠或運至浦東國際機場出口。

洋山保稅港區產業發展集聚貨櫃樞紐港口、保稅區、出口加工區、保稅物流園區等所有功能。

港區通過深水樞紐港和保稅物流集成平台的運作，發揮連接中國國內、國際兩個市場，服務長江三角洲和長江流域的功能輻射作用。

由於上海港是腹地型樞紐港，目前單純的貨櫃國際中轉比例並不高。在洋山保稅港區，這一比例不到 10%。上海港是中國東部沿海地區和長江黃金水道的國際物流門戶，經上海港（包括洋山保稅港區在內）運輸的貨櫃貨物，絕大部分是外貿進出口貨物，從這個意義上的國際中轉比例就比較高了，解說員表示，如果用“水水中轉”的概念來衡量。所謂“水水中轉”，就是進出口貨物通過沿海地區港口、長江沿線港口與洋山深水港之間船運中轉完成的貨櫃運輸。目前，洋山保稅港區的“水水中轉”比例已經達到 46% 左右。長江流域的重慶、湖南、湖北、江西、安徽等省市，均有大量的外貿貨櫃貨物通過“江海聯運”方式在洋山保稅港區中轉完成進出口。

洋山保稅港區貨櫃“海鐵聯運”也取得了突破。在洋山深水港一期碼頭建成的同時，作為全國鐵路 18 個貨櫃中心站之一的洋山深水港配套項目蘆潮港貨櫃鐵路中心站也已經建成，疏運能力每年 180 萬個標準貨櫃。在交通部和鐵道部支持下，2006 年初已經開通了蘆潮港中心站至合肥西站的貨櫃雙向運輸班列。至南京、南昌、成都、長沙、鄭州、西安等地的貨櫃“海鐵聯運”班線也將陸續開通。

洋山保稅港區的服務功能也通過構築物流增值服務平台實現。入駐保稅港區企業尤其是第三方物流企業通過開展國際中轉、國際採購、國際分撥、轉口貿易和出口加工等業務模式，把物流服務網路覆蓋到長江三角洲和長江流域地區，提供高效便捷保稅倉儲、工廠物流、保稅物流、零部件和產成品配送，進出口貨物貨櫃併裝、市場交易等全方位服務。

依託一流的港口硬體資源和科學的軟體管理手段，貨櫃港口區域高起點開局，在較短時期內就達到比較成熟的運作水準。港區吊橋平均台時量超過 35 個標準貨櫃／小時，港區單日貨櫃最大裝卸量超過 2.4 萬個標準貨櫃，裝船準確率和船舶準班率達到 98% 以上。港區貨櫃國際航線密度逐步增加，在原來歐洲航線的基礎上擴展到了南美、北非、地中海等 10 條航線，每週 43 個班輪。2006 年，洋山保稅港區貨櫃吞吐量 323 萬個標準貨櫃，2007 年上半年，吞吐量已經超過 270 萬個貨櫃，全年有望達到 550 萬個標準貨櫃。2007 年上半年，洋山保稅港區完成的進出口貨物總值約 330 億美元，吞吐量和貨物總值兩項指標均達到了 2006 年同期水準的 2 倍左右。洋山深水港區和東海大橋建成使用後，經受了颶

風、大霧等不利氣候變化的考驗，以前普遍擔心的氣候因素對港區的影響要比預期小得多。東海大橋運營正常，目前，車流量日均超 8000 輛次，日最高流量達到 12000 輛次，其中貨櫃卡車佔 80% 左右。

洋山深水港的優勢和效率，主要體現在：一是真正解決了長期困擾國際船公司靠泊上海港的吃水限制問題，使超巴拿馬型船舶可以全天候滿載進出；二是減少了引水靠泊作業時間，相比上海的外高橋港區，平均單船操作節約時間 10 小時以上；三是降低了船公司的營運成本，相比外高橋港區，一艘 8000TEU 的貨櫃船在洋山運作可以節約成本 4—5 %。

洋山保稅港區是上海市和浙江省跨區域合作開發建設的特殊區域。洋山保稅港區管理委員會，由上海市人民政府負責組建，海關、檢驗檢疫等監管部門、上海市政府相關部門、上海市南匯區政府和浙江省舟山市政府等部門作為成員單位參與，管委會統一負責保稅港區的日常事務管理，協調保稅港區有關政策的落實。

解說員稱，2010 年，洋山深水樞紐港基本建成。小洋山深水港區規劃開發的 10 多公里深水岸線，30 多個貨櫃船泊

位將建設完成，可形成 1500 萬個標準貨櫃以上的吞吐能力，將是世界第一。同時上海港、浦東機場、洋山港連成一線，形成貨物快速流通、交通四通八達的貿易網絡，為上海創造無限大的腹地及想像空間。

洋山保稅港區將以加快產業集聚、深化功能開發和優化服務環境為工作重點，深化推進區域發展。

一是以現代物流為主體，加快產業集聚。構築以集裝箱樞紐港區為基礎，以現代物流為主體的保稅港區優勢產業集群，形成以保稅增值服務為特色的產業系統。通過促進物流產業鏈延伸，帶動加工製造和其他服務產業的發展。形成和發揮貨櫃運輸、保稅倉儲業務基礎性物流業務的規模效應。集中吸引一批擁有全球網路的航運物流、第三方物流等物流企業和具有國際影響的跨國公司項目。重點推動進出口分撥中心、國際採購中心、貨櫃國際中轉、貨物國際組裝等業務模式入區運作。在產業佈局上，逐步形成以汽車零部件物流、電子產品物流、醫療產品物流等為特色的專業物流基地，以第三方物流為主的現代物流外包服務基地，以國際採購、配送、分撥為龍頭的口岸物流增值基地。

二是以政策創新為手段，深化功能拓展。將針對影響保稅港區發展的關鍵環節和瓶頸因素，進行政策和管理創新。積極爭取國家有關主管部門的支持，推動促進貨櫃國際中轉相應政策的出台。在做強保稅港區基礎功能的同時，在大宗商品市場交易、國際貿易、展示維修、離岸金融服務等領域探索功能拓展的途徑，擴大保稅港區國際物流增值服務深度。深化建立港區功能和保稅物流增值功能的聯動發展機制，樹立綠色物流理念，發展物流外包服務功能。

三是以服務配套為重點，完善投資環境。進一步完善基礎設施和配套設施建設，加強與周邊區域協調發展，降低入區企業營運成本。進一步轉變政府職能，簡化行政審批和辦事程式，提高為企業服務的水準。加強監管部門之間的協調，優化監管流程，體現高效便利。探索設立保稅港區企業服務中心，為入區企業提供企業化、市場化服務。使洋山保稅港區成為功能政策到位、服務設施完備、區域監管規範、物流運作流暢、辦事程式簡便的一流保稅港區。

經過幾年的發展，洋山保稅港區將成為口岸物流設施體系完備，貨櫃增值服務和航運服務產發達，國際中轉、採購

配送和轉口貿易功能突出，輻射服務和經濟貢獻能級強大，具有國際競爭力的上海國際航運中心核心載體。



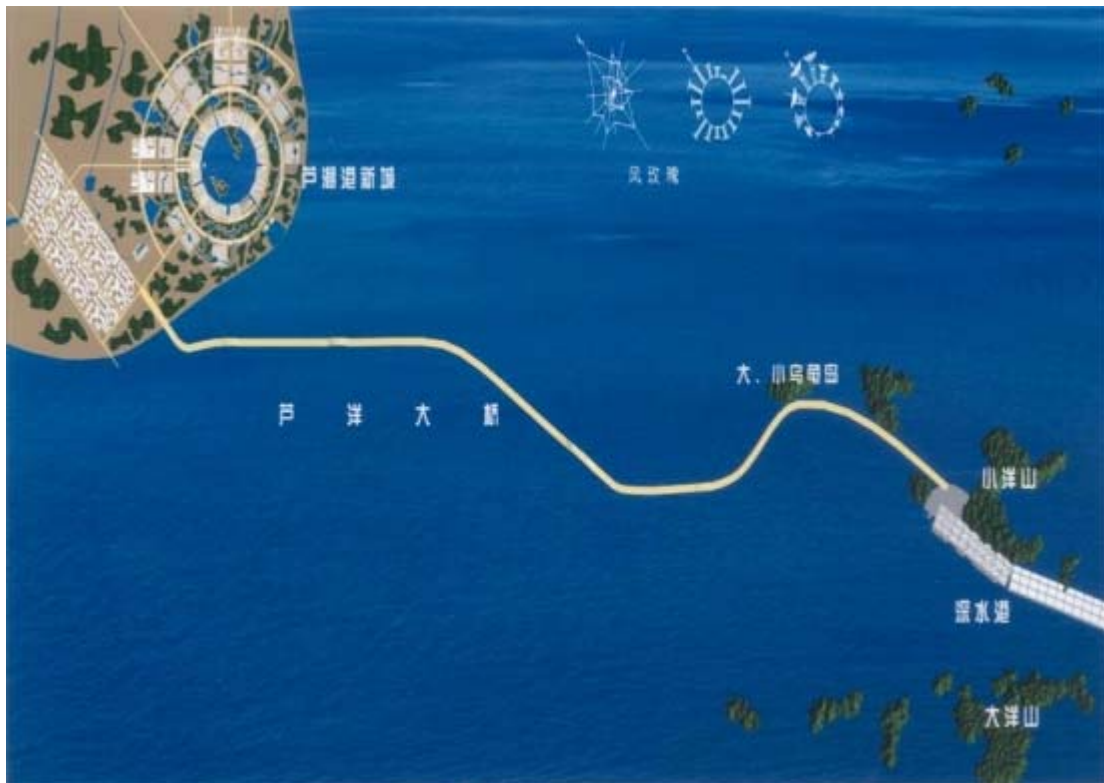
(洋山港地理位置圖)



(洋山港港區)



(洋山港腹地)



(東海大橋位置圖)



(東海大橋)

下午從洋山港趕回上海市區，參觀上海海關學院，于院長申親自在門口迎接，適逢大雨，上、下車均須靠上海海關學院同仁撐傘擋雨，而他們自己反被雨淋，十分過意不去。

上海海關學院由原上海海關高等專科學校升格而來，直屬於中華人民共和國海關總署，是全國唯一一所系統設置海關類課程和專業的本科院校。

中國海關高等教育已有近百年歷史，1908年清政府在北京建立稅務學堂(後更名為稅務專門學學校，並遷址上海)，該學堂是世界上最早從事海關高等專業教育的學校之一。

1953年上海海關學校設立；1980年經國務院批准，升格為

上海海關專科學校；1996年更名為上海海關高等專科學校；2007年3月，中國教育部批准改為上海海關學院。

學院現設有海關管理系、海關經濟系、海關法律系、海關外語系、公共基礎教學部等五個教學系(部)；設置了分屬管理學、經濟學、法學、文學等四個學科門類的本科專業和專科專業。目前全日制在校生1,684人。

學院的主要任務是立足海關，培養符合海關事業發展要求的複合型、應用型人才；面向社會，培養符合經濟社會發展要求的經貿、物流、報關專業人才；並積極開展海關理論研究和國際交流。學院同時承擔海關系統中、高級幹部繼續教育、知識更新和業務培訓等任務；按照立足行業、服務地方、社會，面向世界的辦學思路，努力構築職前、崗位、職後的海關及外經貿專業人才終身教育體系，適應中國海關建立現代海關制度人力資源開發配置的需要和客觀要求，為國家建設國際經濟、金融、貿易、航運中心和地方經貿提供海關管理、物流通關等應用複合型人才儲備。

同時根據世界海關組織(WCO)的分工和亞太區域國家和地區的要求，逐步承擔該區域海關人員培訓任務，履行相應的國際義務，並培訓地區海關官員，不斷提高學院的辦學層

次和效益，努力把學院建成具有中國海關特色，在國際海關組織有一定的影響力的中國海關高等教育的本科學院。學院現有專任教師 140 餘人，其中教授 20 人，副教授 33 人；具有高級專業技術職務教師佔專任教師的比例為 38%，具有碩士學位以上教師佔專任教師比例為 63%。

學院設有海關管理研究所和海關國際問題研究所，公開出版「上海海關學院學報」。緊密結合海關改革發展和雙邊、多邊、區域海關國際合作中面臨的熱門、難解問題開展科學研究，科學研究經費以年平均 35% 的幅度增長。

學院綜合素質教育、準軍事化管理貫穿學生培養的全部過程，實行綜合測驗評核制度，重視學生的全面發展。近年來，學院以教學、培訓、科研為中心，始終以提高人才培養質量作為根本任務，在加強學科專業建設、提高教學質量、實施以德育為核心的綜合素質教育及培養學生實踐能力和創新精神等方面不斷深化改革，力求培養海關與社會所需要的高素質專業人才。

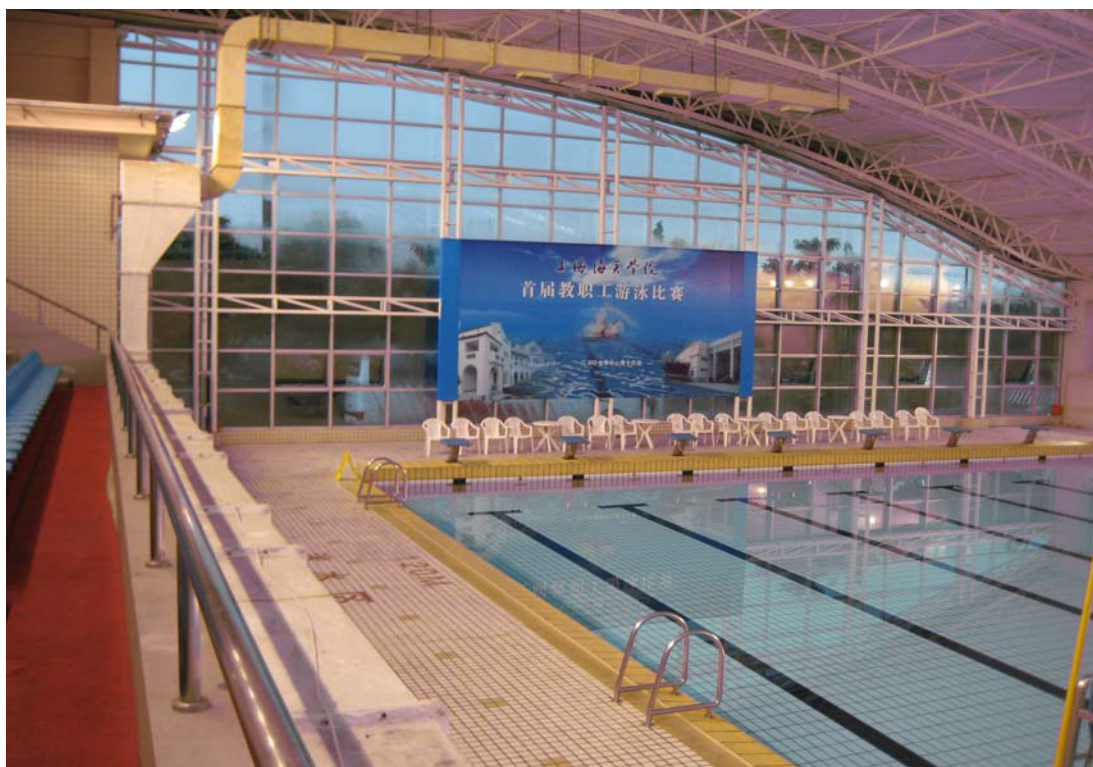
學院位於上海市浦東新區，佔地面積 521 畝。按照教育部普通高等學院設置標準，學院建有現代化的教學樓、圖書館和先進的 ATM 校園網，教室都具備多媒體授課的條件；並

建有數碼閱覽室、視聽室、文娛活動綜合樓、網球場、游泳館、體育館等配套設施，為學生營造一個良好的學習和生活環境。

學院辦學條件優良，建有電算化會計、ERP 沙盤模擬、世界海關組織（WCO）遠程教育等實驗室；建有 H2000 通關系統、海關商品歸類、海關緝私教學、現代國際物流與電子通、報關仿真模擬等實訓室和模擬法庭。擁有海關信息資料中心、海關管理研究所、海關國際問題研究中心、世界海關組織（WCO）亞太地區中國培訓中心等科研機構，教室全部具備多媒體手段授課的條件，並建有數碼閱覽室、視聽室、文娛活動綜合樓、網球場、體育館、室內游泳池等配套設施。校園環境優美，綠化面積佔地 50%以上，被評為“浦東新區社會事業十大景觀”之一。



(上海海關學院一隅)



(上海海關學院游泳池一隅)



(上海海關學院體育館)



(上海海關學院電腦教室)

6月28日(星期六)

經過一星期的拜會、訪問行程，難得碰到假日，我們到中國第一水鄉周庄及世界文化遺產一拙政園參觀。

6月29日(星期日)

今天訂好11點45分中國南方航空公司CZ380班機前往廣東。由於時間很夠，可以有很充裕的時間享受早餐、下榻的上海海灣大廈就面臨黃浦江轉灣處，景色十分怡人，位於22層樓的餐廳正好可以飽覽、俯瞰黃浦江全景，東方明珠、兩岸古建築、舊海關鐘樓、川流不息的江輪一覽無遺，只欠缺兩岸啼不住的蟲鳴鳥叫聲。

11點多我們準時進入中國南方航空公司CZ380班機，我們正慶幸沒有發生延誤，但飛機就是遲遲不起飛，旁邊往其他地區的班機已飛離好幾架次，我們的班機仍不動如山，直等到下午5點15分左右才起飛，官方理由是廣州天氣不佳、大雷雨。累的是接機的廣州市總工會國際聯絡部梁部長兼廣州市職工對外交流中心秘書長麗容及廣州市台灣同胞聯誼會廖秘書長如等人空等了5個多小時。一天就如此泡湯了。到了廣州迎賓館，大家都累翻了，草草用過晚餐，就回房就

寢。

6月30日(星期一)

在梁部長麗容及廣州市台灣同胞聯誼會廖秘書長如接待下，我們拜會中國海關學會廣州分會，在廣州海關門口拍完照片後，隨即至會議室座談。

我上出席人員：(同北京、上海與會人員)

對方出席人員：

中國海關學會廣州分會

倪會長治安

吳副會長明祥

方副會長美廣

郭副秘書長小紅

鄧主任科員樺

廣州海關學會

謝會長議通

吳副會長名泗

廣州海關

崔處長慶超

于調研員玲麗

朱副處長劍雄

方副科長敏

廣州市總工會國際聯絡部

梁部長兼廣州市職工對外交流中心秘書長麗容

廣州市台灣同胞聯誼會

廖秘書長如

座談在倪會長治安主持下，雙方達成以下共識：

- (一) 中國 2008 年奧運期間，兩岸海關宜加強合作，防堵恐怖暴力事件。
- (二) 以往緝私情報均交由真其他機關處理，緩不濟急，兩岸海關有必要建立聯絡管道。
- (三) 地方性事務的處理均須報請北京批准，在未批准前，兩岸海關以此行為基礎，可以先行研討更深入的合作細節。
- (四) 一般非急迫性事務的聯繫仍透過我們的關稅協會與大陸海關協會居中聯繫。
- (五) 有關海關學術的研討會原則上由中國海關學會或我國關稅協會籌辦，如有需要也可透過學術機構，如中山大學、淡江大學等籌辦或協助辦理，以加強交流，增加彼

此瞭解。

下午拜會廣州市台灣同胞聯誼會，會晤鄭會長廣台、廖秘書長如、黎主任東航、謝主任聰璇及廣東省台灣同胞聯誼會陳會長俊康，瞭解廣州市台灣同胞聯誼會及廣東省台灣同胞聯誼會運作情形；並參觀廣州市台灣同胞聯誼會。

7月1日(星期二)

早上在廖秘書長如及謝主任聰璇接待下，我們參觀中國海關博物館廣州分館，廣州海關同仁詳盡、熱情的為我們講解這個似曾相識的海關博物館。

中國海關博物館廣州分館坐落在廣州珠江北岸，是粵海關「大鐘樓」經過改造而成，裏面緼藏了滿滿的廣州海關同仁的寶貴回憶。

解說員表示，海關總署署長牟新生和廣東省副省長佟星最近才一起為中國海關博物館廣州分館揭幕，中國海關正式擁有了自己的博物館，是中國海關史上的盛事。博物館見證了中國海關歷史的發展變遷，是珍藏海關滄桑的歷史載體，是傳承海關文化的展示平台。

美麗、專業的解說員復表示，粵海關「大鐘樓」建成於一九一六年，二〇〇三年海關總署決定在北京建設中國海關

博物館，並在廣州建設分館，選址在「大鐘樓」，並在布展時最大限度地保留並展示「大鐘樓」原建築風貌，各展廳室內保留門、窗、壁爐等原有建築格局不做改動，陳列布展風格與古建築風格協調一致。

中國海關博物館廣州分館以「大鐘樓」歷史建築為依託，以海關博物館數千件藏品中的精品為載體。博物館陳列展覽共分為序幕廳、古代海關、近現代海關、當代海關、專題展示五個部分，共展出各類海關文物七百多件。其中，「館名屏風」由中英文館名銅字、銅質關徽和具有嶺南特色的沙巖浮雕組成；「序幕廳」採用現代化的手法和格調，展示船頭飄揚關旗的海關緝私艇模型、關徽和關銜等當代中國海關標誌，具有鮮明的海關特色。

整個展覽除實物、照片、圖表外，還利用場景復原、幻影成像等技術，專門設計了「清初粵海關衙署及驗船多媒體場景」、「務務司辦公室復原」、「民國時期海關報關大廳復原」、「海關監控中心場景」、「海關銷毀走私光盤」、「旅客通關」、「H986 貨物通關」、「叢林緝毒」、「查緝野生動植物製品走私」等景，增添了展覽的趣味性和觀賞性。

中國海關博物館廣州分館的知性之旅有如體驗時光隧

道般，因為那裏也存在我們很多的回憶，例如我們現在仍正在穿著的制服，也高掛古代展覽室一隅。讓人有著分不清是活在現代還是活在古代的迷惑。



(中國海關博物館廣州分館)



(中國海關同仁解說現行海關制服)



(中國海關博物館廣州分館部分收藏)



(中國海關博物館廣州分館部分收藏)

結束了中國海關博物館廣州分館的參觀，譜下了完美的休止符，但並非句點，只代表了這趟大陸實證研究行程將暫時告一段落；在廖秘書長如及廣州海關同仁一路熱情引導、協助下，我們到達廣州白雲機場海關略事休息，並完成海關通關程序，最後在證照查驗檯前後，兩岸海關一字排開，在熱烈揮手、道別後，準時搭上 14:45 中國南方航空公司 CZ307 班機，於 15:30 左右到達香港，再轉搭華航 17 時 35 分 CI614 班機及及華信 20 時 20 分 AE846 班機分返桃園國際機場和高雄小港機場，安抵國門，結束所有行程。

參、心得及建議

一、參觀中國海關的各項建設，發現中國海關在發展成為一個現代化海關及作為世界海關標竿的企圖心，相當強烈。以國際關務組織（WCO）積極推動的全球貿易安全與便捷化標準架構（WCO Framework of Standards to Secure and Facilitate Global Trade）為例，其4大核心要素，第一，它將進口、出口與轉口貨物所需之預先電子資訊予以調和化；第二，凡加入本架構之國家，均需承諾採用一致性之風險管理系統，處理安全上的威脅；第三，本架構要求，貨物接收國（receiving nation）以相對性風險偵測法測得而基於合理之請求者，貨物送出國（sending nation）之海關應該優先使用諸如大型 X 光儀器與輻射偵測器之類的非侵入性偵測設備，對出口之高風險貨櫃與貨物施以檢測；第四，本架構之效益，為海關對企業提供供應鏈上安全上之最低基準與最佳做法。

中國海關在前述4大核心要素的推進上，已有相當的進展與成果，他們自己本身也有相當大的信心，可以迎頭趕上世界各先進國家，中國海關這種前進動力、迎頭趕上的信心，值得我們學習。

二、高科技設備的大量應用，是中國海關的另一項特色，H986 不只是一項傑出的團隊成就，而且是往後相關高科技技術開發的基石。中國海關利用高科技設備幫助海關將獲得貨物的第一手資訊，充分運用到海關監管中，此即是物流資訊監控系統(對資訊進行分析處理的軟體環境)的開發，通

過這個平臺，海關把企業申報的資訊和海關實際採集到的資訊進行對比印證和風險分析。比對的資訊包括：貨櫃車號、車輛、貨櫃及其裝載貨物的申報重量等。通過分析對比結果，系統能夠迅速判斷出企業是否在偽報、瞞報、夾帶等違法違規行為，並通過電腦向監管關員提出預警資訊，協助關員立即查扣貨物，進行查驗。

中國海關的大量使用高科技設備協助查緝，不僅可節省海關人力，加上查緝效果準確，可以大量減少查驗比率，加速正常貨物的通關速度，有效提升海關工作效率及形像，值得我們借鏡。

三、洋山港是一個嚴密高效、現代化海關監管模式示範點，先進的管理理念和高科技設備的投入使用，對加速通關、嚴密監管、打擊走私發揮了顯著作用。實現海關與企業雙贏的局面。令人印象深刻的是，在 4、5 坪左右的監控室中，只要 4、5 位同仁，即可監看整個洋山港的區域；相較於我國海關在電子監控系統上使用的不普及，必須仰賴人力巡視的方式，尤其快遞專區 24 小時通關單位，要做好監控的工作並非易事，在考量海關人力永遠無法補足的情況下，採用電子監控系統是一項值得考慮的方向。

四、中國海關與海關高等學院及中國海關學會的結合，是海關專業素質的肯定。前已提及，上海海關學院由原上海海關高等專科學校升格而來，直屬於中華人民共和國海關總署，是全國唯一一所系統設置海關類課程和專業的本科院校。學院的主要任務是立足海關，培養符合海關事業發展要求的復合型、應用型人才；面向社會，培養符合經濟社會發展要求的經貿、物流、報關專業人才；並積極開展海關理論研究和國際交流。學院同時承擔海關系統中、高級幹部繼續教育、知識更新和業務培訓等任務；按照立足行業、服務地方、社會，面向世界的辦學思路，努力構築職前、崗位、職後的海關及外經貿專業人才終身教育體系，適應中國海關建立現代海關制度人力資源開發配置的需要和客觀要求，為國家建設國際經濟、金融、貿易、航運中心和地方經貿提供海關管理、物流通關等應用複合型人才儲備。

同時根據世界海關組織(WCO)的分工和亞太區域國家和地區的要求，逐步承擔該區域海關人員培訓任務，履行相應的國際義務，並培訓地區海關官員，不斷提高學院的辦學層次和效益，努力把學院建成具有中國海關特色，在國際海關組織有一定的影響力的中國海關高等教育的本科學院。另

外，中國海關學會結合中國海關現職人員、退休人員及專家學者，主動配合海關行政，辦理「理論研究」、「專題討論」、「人才培養」等輔佐角色，讓海關從業人員在年輕化的同時，退休人才不致被埋沒，海關業務也不會因年輕化而發生人才斷層及凋謝的情形。

可以說從人才儲備、培養、養成到退休人才的再生等，均有計劃、有系統、有制度的逐步規劃、邁進而且與國際接軌，一氣呵成。讓海關人員願意也能充分發揮其潛力與爆發力，不管在社會或海關任何崗位均具備國際觀及專業水準。如此，海關專業形象受到肯定，連帶的更激發海關團隊意識，表現越發亮麗。這種培養海關專業形象、國際觀與團隊意識的相關配套作法，值得我們學習。

五、我們在上海海關學院參觀時，在電腦教室解說員秀出一套世界海關組織 WCO 開發的軟體 Risk Management 並經各國海關逐步升級改良，目前只限 WCO 海關人員使用。其中有關「Drugs Body Concealment」部分，可以利用三度空間的方式，將各種不同攜帶毒品行進情形(如小步、冒汗等)及中毒的各種症狀展現出來，另外還可以運用電腦將各種不同的毒品包裝方式，運用電腦將不同角度顯示出來，這種訓練方

式具備現場感、立體感、真實感，有助於毒品的查緝，訓練效果明顯，值得我們開發學習。

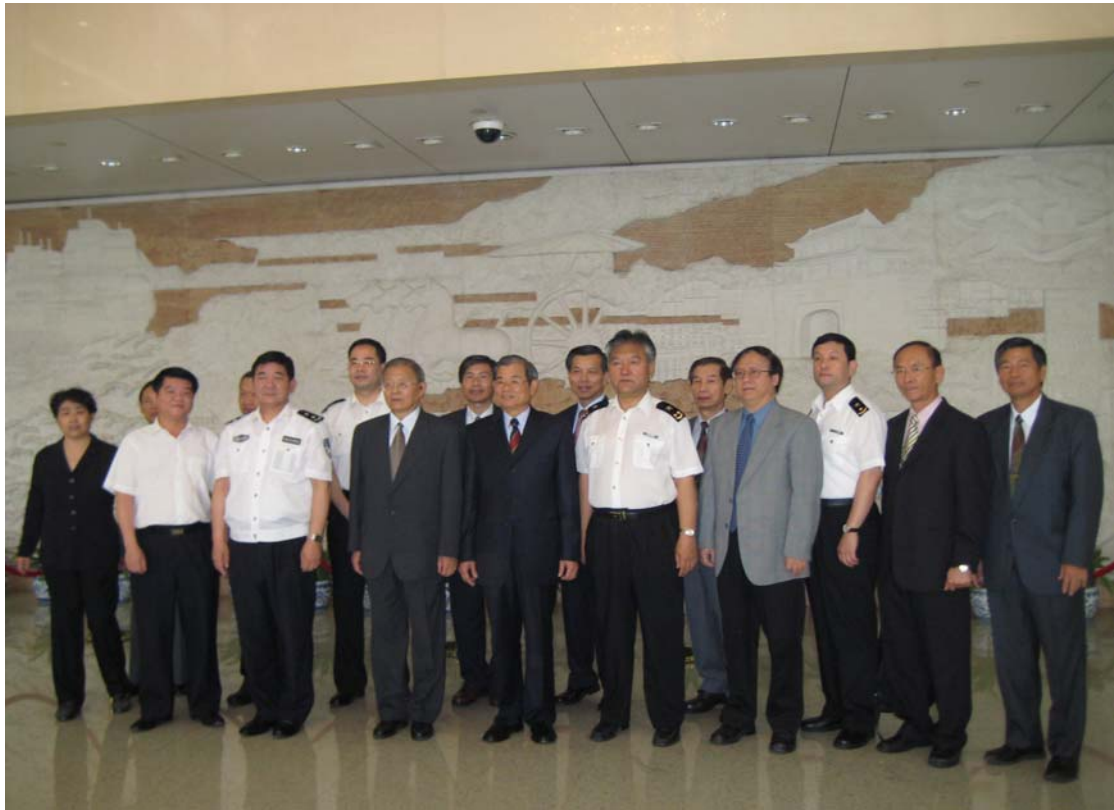
肆、照片資料



2008/4/18 團隊開行前研討會蒙 簡總局長良機召見



2008/4/18 李副總局長茂主持行前研討會



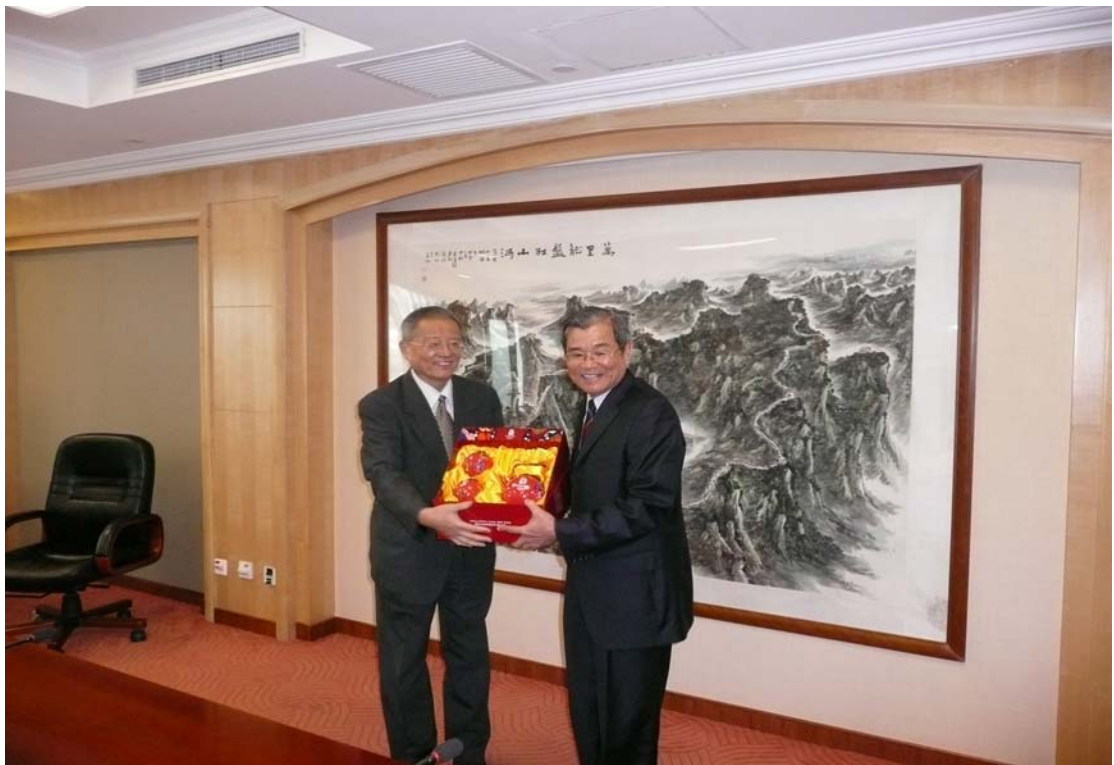
2008/6/24 於北京海關總署與海關學會人員合影



2008/6/24 於北京海關總署參與座談海關學會人員



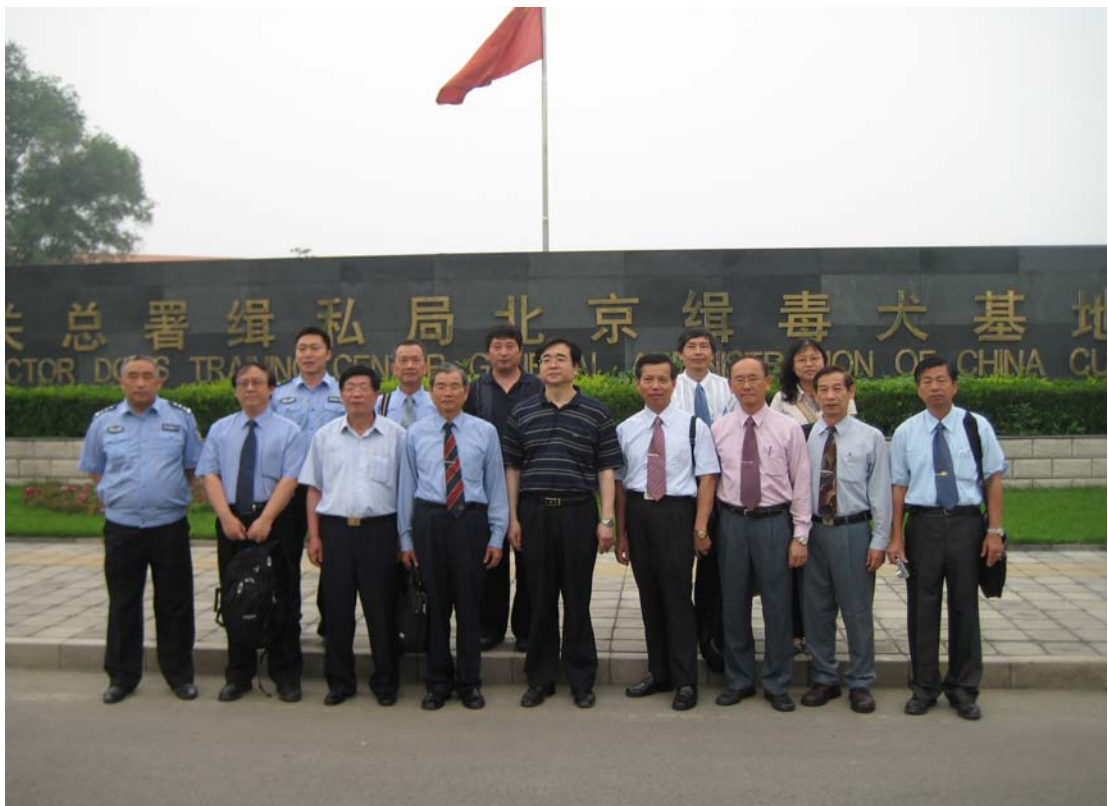
2008/6/24 於北京海關總署參與座談我方人員



2008/6/24 於北京海關總署座談會後雙方互贈禮品



2008/6/24 於北京海關總署座談會後雙方互贈禮品



2008/6/25 於北京緝毒犬基地與基地海關人員合影



2008/6/25 於北京緝毒犬基地聆聽解說



2008/6/25 於北京海關參訪海關貨櫃檢查設備



2008/6/26 於居庸關參觀



2008/6/26 於下塌旅館金秘書長茂新與團隊研究次日行程



2008/6/27 於洋山港海關參與座談海關學會人員



2008/6/27 於洋山港海關參與座談我方人員



2008/6/27 於洋山港聆聽簡報後雙方互贈禮品



2008/6/27 於洋山港聆聽簡報後雙方互贈禮品



2008/6/27 於上海海關學院與學院人員座談



2008/6/27 於上海海關學院圖書館參訪



2008/6/28 於周庄參觀



2008/6/28 於拙政園參觀



2008/6/30 於廣州海關與海關學會人員合影



2008/6/30 於廣州海關與海關學會人員座談



2008/6/30 於廣州海關座談會後雙方互贈禮品



2008/6/30 於廣州市台灣同胞誼會參訪



2008/7/1 於中國海關博物館廣州分館參觀



2008/7/1 於中國海關博物館廣州分館聆聽解說



2008/7/1 離境前於廣州海關與倪會長治安合影

附件一

洋山保稅港區簡介資料

洋山保税港区的建设与海关监管

一、上海洋山保税港区的简介

建设上海国际航运中心，开发洋山深水港，是中国积极推进国家经济建设可持续发展和进一步提升中国在世界上的竞争力而作出的重大国家战略决策。洋山深水港的建设适应了国际航运市场船舶大型化、经营联盟化、运输干线网络化的三大发展趋势，建成后将彻底扭转上海港现有集装箱码头吞吐能力低和进港航道水深严重不足的局面。洋山深水港重点发展国际中转功能，提高上海港参与东北亚国际航运中心的竞争实力，竞争的对手主要是日本、韩国和台湾等世界上的港口。上海市政府规划将洋山深水港建设成为中国第一个保税港，该港区的一期工程已于2005年11月开港运作。

洋山保税港的规划方案，充分借鉴了世界上自由港和自由贸易区的先进做法，集聚并优化整合国内不同特殊区域的政策优势。目前，规划中的洋山保税港面积达8.14平方公里，其中包括位于小洋山岛屿的洋山深水港区2.14平方公里、东海大桥和与东海大桥相连的6平方公里陆上临港特定区域。

此外，规划在洋山深水港和浦东国际机场之间296平方公里的区域上建设临港新城，以形成上海现代产业区。实施洋山深水港港、区、城整体发展，把上海建设成国际经济、金融、贸易、航运中心的现代化国际大都市。

二、洋山保税港区全景

三、洋山深水港区区域位置图

洋山深水港位于浙江省舟山市嵊泗县大、小洋山岛屿，东北距嵊泗县主岛40公里，西北距上海南汇区芦潮港32公里，北距长江口灯船27公里，南距宁波北仑港90公里，向东经黄泽洋直通外海，与国际远洋航线相距约104公里，是离上海陆地最近的岛屿，具有建设深水良港的优势。洋山保税港区由洋山港区、东海大桥和陆上特定区域三部分组成。2002年3月13日国务院批准建设洋山深水港一期工程，同年6月26日洋山深水港建设工程拉开序幕。

四、洋山深水港区建设与规划

洋山深水港区一期工程于2005年底建成，港区岸线长1600米，建造5个深水泊位，水深15.5米，可停靠第五、六代集装箱船舶，年靠泊集装箱船舶400艘次左右，设计年吞吐能力为220万标准箱，港区陆域面积1.44平方公里。

洋山深水港区二期工程于2006年底建成，再建4个深水泊位，水深超过20米，使洋山深水港区泊位增至9个，港区岸线总长3000米，规划集装箱年吞吐量达到450万标箱，港区陆域面积扩大到2.14平方公里。此后，集装箱吞吐量将以每年200万标箱的增幅递增，至2010年建成26个深水泊位，年吞吐量预计达到1500万标箱，陆域面积达到14.3平方公里。目前，三期的建设也已同步拉开序幕。

洋山深水港区三期工程分两部分建设，三期A段于2007年底先建成4个深水泊位，水深17.5米，港区岸线长1350米，设计集装箱年吞吐量达到280万标箱。三期B段于2008年底建

成，增加3个深水泊位，水深17.5米，港区岸线增加至2600米。整个三期年设计集装箱年吞吐量将突破500万标箱。

至2010年，洋山深水港将实现集装箱年吞吐量1500万标箱，其规模相当于再造一个上海港。

东海大桥起始于上海南汇区芦潮港，北与沪芦高速公路相连，南跨杭州湾北部海域，直达浙江嵊泗县小洋山岛。全长32.5公里，双向分离式六车道，按高速公路标准设计，是连接洋山深水港区与陆上区域的唯一通道。东海大桥工程2002年6月26日正式开工建设。历经35个月的艰苦施工，实现全线贯通。桥宽31.5米，设计车速80公里每小时。全桥设主通航孔一处，设辅通航孔三处。最大主通航孔，离海面净高达40米，相当于10层楼高，可满足万吨级货轮的通航要求。大桥基本上能满足2010年洋山港区集装箱陆路集疏运需求，其设计基准期为100年。东海大桥的建成通车，为洋山保税港区年内建成开港，加快上海国际航运中心的建设奠定了基础。

五、洋山保税港区陆上区域

洋山保税港区陆上区域位于上海南汇区芦潮港，距上海市区55公里，通过东海大桥与洋山深水港区连接。一期开发6平方公里区域，发展保税仓储物流与出口加工产业，海关对整个区域实施封闭型监管。世界经济一体化进程的加快使现代物流产业的发展已经成为全球产业结构调整的一大趋势。在邻近洋山港的区域划出专供发展仓储物流和加工产业的地块，实行保税港的管理政策，为洋山港的港口、航运、物

流、仓储和加工产业提供全面的配套服务，充分发挥洋山深水港的区位优势，提高洋山深水港的国际竞争力，增强上海港对长三角地区乃至亚太地区物流的集聚和辐射作用，促进上海港航产业与现代物流产业的联动发展。

洋山保税港区陆上区域由海关查验区、仓储物流区和出口加工区组成。海关查验区包括海关卡口广场、口岸查验区和港口辅助区三部分组成，总面积109万平方米，2005年底与洋山深水港同步建成运作。

六、临港新城

临港新城位于上海市东南部，南临洋山保税港区，北靠浦东国际机场，占地296平方公里，由产业区与生活区组成，依托洋山保税港区发展相关制造业与服务业，将成为上海市新的经济增长点。

七、临港新城规划建设图

临港新城由中心区、主产业区、重装备产业区和物流园区、综合区四部分组成。将集中发展现代装备、汽车制造、现代物流等产业。

中心区：有目前国内在尚未成陆的海滩上开挖的最大人工湖——滴水湖。以滴水湖为核心的中心区共计74.1平方公里，集中新城主要市级公共服务设施和城市居住区。

主产业区：共计101.6平方公里，将主要发展航天航空等零部件产业、精密机械、电子元器件和IT等高新技术产业。

重装备产业区和物流园区：共计78.7平方公里，规划包括重装备产业、仓储、港口、码头、海关等用地。

综合区：共计 42.1 平方公里，是以城市生态建设为主的综合功能区，是四大城市片区中开发强度最低、环保要求最高、生态环境最优的地区。发挥靠近空港、滨海高尔夫球场和滨海森林公园的生态型区位优势，发展职业培训和教育研发等服务产业。

八、临港新城和洋山保税港区在上海市的位置

临港新城不仅临近深水港，还与浦东国际机场这个航空港相接。主城区距上海郊区环线 10 公里，距上海浦东国际机场 30 公里，距上海市区 55 公里，并和上海市以及长三角地区的高速公路、交通干线公路网、国道网连通。

九、洋山保税港区的政策定位

1. 洋山保税港区享受保税区、出口加工区的税收和外汇管理政策。
2. 国外货物入港区保税。
3. 货物出港区进入国内销售按货物进口的有关规定办理报关手续，并按货物实际状态征税。
4. 国内货物入港区视同出口，实行退税。
5. 港区内企业之间的货物交易不征收增值税和消费税。

十、洋山保税港区的三个功能区域

按照货物流向可分成实际进出口、保税仓储、出口加工三类。据此，保税港内按照三种货物流向分成港口作业区、物流仓储区、出口加工区三个区域，港口作业区与其他两个区域将实行信息、物流、区域上的独立管理，按照货物分流、系统分离、区域分设的三分原则，对进出境货物和保税货物

分别管理。上述三个区域的具体功能如下：

1. 港口作业区功能：位于小洋山岛

(1) 进出境货物装卸。利用洋山保税港良好的深水泊位，先进的码头设施、高效的港口管理等优势，对进出境货物的装运和卸载。

(2) 进出境货物临时仓储。进出境货物可在作短暂的停留，等待装船、办理入境通关手续或国内转关手续。充分体现水、陆、空多式联运的枢纽功能

(3) 国际中转功能。国际中转货物进入港口作业区，可按不同目的港进行分拆，按同一目的港进行集拼，换装其它国际航行船舶运往第三国或地区的指运地口岸。

2. 物流仓储区功能：位于陆上特定区域

(1) 货物保税仓储功能。进入该区域的货物可在保税状态下进行储存，直至办理进口或出口手续。

(2) 国际配送功能。对进口保税货物进行分拣、分配、分销、分送等配送分拨业务。以及进行商业性简单加工、批量转换后，向境内、外配送。

(3) 国际采购功能。对采购进区的国内货物进行出口集运的综合处理。或对采购进区的国内货物或进口的保税货物进行商业性简单加工向国外分销。

(4) 国际转口功能。洋山保税港内企业可对存储的保税货物从事转口贸易。

3. 出口加工区功能：位于陆上特定区域

(1) 进口保税货物和采购进区的国内货物可进行加工、

装配后出口；如销往国内市场，按规定办理进口手续。

(2) 洋山保税港内加工产品不征收增值税。

十一、洋山保税港与其他港口管理上的区别

1. **增加出口退税功能。**办结海关手续的出口货物、国内出口转运货物进入洋山保税港卡口或码头即可办理出口退税。

2. **国际中转集拼拓展到港口。**洋山保税港具有保税物流园区国际中转、国际配送、国际采购、国际转口贸易等四项功能，并将国际中转集拼等功能拓展到港口区域。

3. **扩大物流仓储和出口加工。**除在国际中转、国际配送、国际采购、国际转口贸易等四项功能基础上，增加出口加工生产，使洋山保税港具有目前中国保税物流园区和出口加工区的双重功能。

4. **延伸减免税政策。**洋山保税港港口建设、生产所用的进口建筑材料、生产设备、办公用品等享受保税物流园区减免税政策和国内税收优惠政策。

5. **简化海关监管手续。**海关在洋山保税港尽可能简化手续，加快通关速度，降低商务成本。

十二、海关对洋山保税港区的监管

按照现代海关制度的要求和洋山保税港区的功能定位，充分运用现代信息科技技术，借鉴世界上自由港管理的先进方法，实行“一线放开 (To release on the first line)、二线管住 (To restrict on the second lineFree)、区内自由

(within the area)” 的封闭式 (closed)、信息化 (informational)、集约化 (intensivism) 的监管模式，不断创新管理机制，加快上海国际航运中心的建设步伐。

(一) 实行封闭式管理，确保保税港政策功能的有效发挥。

1. 洋山保税港与境内其他地区之间设置符合海关监管要求的隔离设施，实行全区域闭路电视监控和海上巡查。

2. 进出洋山保税港的人员、车辆、货物须接受海关监管，区外车辆未经海关许可不得驶入，进入人员须换乘专用车辆；除运载进出口货物的船舶外，其他船舶一律不得靠港。

3. 针对不同区域的货物采取卡口分道、货物分流、区域分设、程序分列的管理方法，建立海关物流监控体系。

卡口分道:在卡口通道设置上，针对进出保税港不同货物的性质和监管要求，采用分道管理的方法。即按照一般贸易进出口货物、转关运输进出口货物、仓储物流加工区进出口货物，及社会车辆等设置专用车道，分道进出。

货物分流:洋山保税港贸易性质复杂，货物类型多样，针对不同类型的货物，按照监管要求制定不同的监管通关流程，实现严密监管和高效运作的监管设想。

区域分设:在陆上区域分为仓储物流区和出口加工区。

程序分列:按照不同的通关作业流程采取不同的海关作业程序。

(二) 实行信息化管理，确保现代物流的高效运作

1. 建立洋山保税港信息管理系统，实行海关、地方政

府主管部门、质检、银行、国税、企业、港口、代理公司之间的电子联网，信息共享。

2. 海关对洋山保税港内企业实行电子帐册管理制度，按企业实际进出货物情况进行进、出、存货物名称、价格、金额、数量的累计和核扣，实现海关对货物的实时动态监管。

3. 卡口联网监控系统以及保税监管车辆进区录入系统，实施对进出货物、车辆的计算机自动核对与放行，并生成、核扣电子底账。

4. 建立洋山保税港物流监控信息平台。完善国际中转货物电子监管系统和跨关区转关货物监管系统。

(三) 实行集约型管理，确保管理效能的整体提升

洋山保税港涉及港口作业区、物流仓储区货物和出口加工区等不同政策功能区域，相应对口的管理部门也较多。为减少环节、高效运作，降低商务成本和物流成本，并充分发挥保税港的政策优势和现代化功能，海关将对洋山保税港实行集约型管理。具体体现在四个“统一管理”上。

1. 统一机构 (Integrating organizations) 设立洋山海关统一管理洋山保税港及临港新城的海关事务，实行集约化管理。

2. 统一报关 (Integrating declaration) 设立综合报关大厅，统一受理洋山保税港及临港新城相关海关事务，实行一站式服务。进出境货物采用“一次报关、一次查验、一次放行”和“分批出区、集中报关”的通关模式，境外货物进出实行电子报备制，洋山保税港内企业可采用网上报关、网

上税费支付等方式办理海关手续，可实行无纸通关。

3. Integrating checkpoint (统一卡口): 出境货物报关后，通过统一卡口办结海关手续进入洋山保税港，即可签发出口报关单证明联。

4. 统一查验 (Integrating inspection) 洋山保税港进出境货物的查验统一由洋山海关查验部门负责实施。以非接触式查验 (H986) 为主要作业方式，进一步提高查验质量，加快通关速度，

5. 统一监管资源 (Integrating supervision resources) 洋山保税港实行风险管理，整合各类监管资源，采用区域监控和 GPS 物流监控相结合、报关信息和物流动态信息相结合的监管方式，建立海关定期稽、核查制度。

十三、洋山海关业务构成单证审核：

税收管理：

物流监控：

货物查验：

保税监管：

船舶管理：

企业稽查：

打击走私：

业务统计：

风险管理：

行政后勤：

附件二

上海海關學院 2008 年招生章程

上海海關學院 2008 年招生章程

第一條為規範學院全日制普通本、專科招生工作，保證招生工作的順利進行，根據教育部、海關總署的有關規定和要
求，結合學院的實際情況，制定本章程。

第二章校名、校址

第二條學院全稱：上海海關學院（國標代碼 10274）

第三條學院地址：上海市浦東新區華夏西路 5677 號（郵
政編碼 201204）

第三章辦學性質、辦學層次

第四條上海海關學院是經教育部批准的具有高等學歷教
育招生資格的公辦普通高等學校，具有全日製本科生（學制
四年）、大專生（學制三年）的招生資格。

第五條學院的上級主管部門是中華人民共和國海關總
署。

第四章組織機構及其職責

第六條學院招生工作領導小組的主要職責是貫徹執行國家和海關總署的招生政策、規定；研究、制訂學院招生工作規定和招生方案；全面負責本院招生工作；討論決定招生重大問題。

第七條學院招生工作監察小組的主要職責是全程參與、全面監督學院招生工作，嚴把陽光公示關、錄取審核關，確保錄取工作公開、公平和公正；受理招生錄取方面的投訴。

第八條招生辦公室在學院招生領導小組的領導下，具體負責學院招生日常工作、貫徹執行本院招生工作規定、章程和招生方案；編制分省分專業招生計劃；組織開展招生宣傳諮詢工作；組織實施招生錄取工作。

第五章 招生專業及就業方向

第九條學院本科招生專業：法學（海關法方向）、稅務（關稅方向）、物流管理（海關監控與貿易安全方向），培養面向海關及社會的應用型專業人才。學生畢業後面向海關就業和面向社會自主擇業相結合。學生畢業後如報考海關係統公務員招考職位，必須嚴格遵循國家公務員考試錄用政策

規定的程序和標準，從筆試成績、面試、體檢和考察結果都合格的人員中綜合考慮、擇優確定。

第十條學院專科招生專業：報關與國際貨運、應用英語（經貿英語方向），培養面向經貿企事業單位的應用型專業人才。學生畢業後面向社會自主擇業。

第六章招生計劃

第十一條學院面向全國招生，文理兼收，本科招生計劃數 310 人，專科招生計劃數為 280 人。

第十二條學院在各省（直轄市、自治區）的招生計劃及相關要求以各省級招辦統一向社會公佈的招生計劃為準。

第七章報考條件

第十三條學院全日制普通本、專科招收對象為：參加普通高等學校招生全國統一考試的考生。

第十四條考生應試外語語種要求為英語。

第十五條考生的身體條件按教育部、衛生部、中國殘疾人聯合會頒布的《普通高等學校招生體檢工作指導意見》執

行，其中報考法學（海關法方向）、稅務（關稅方向）、物流管理（海關監控與貿易安全方向）等本科專業的考生還應具備下列條件：

（一）考生年齡不超過 22 周歲，未婚；

（二）男性身高不低於 168 厘米，女性身高不低於 158 厘米，體型勻稱；

（三）雙眼矯正視力均不低於 0.6（標準對數視力 4.8），無明顯視功能損害眼病；無色盲、色弱；

（四）雙耳無聽力障礙、重聽，嗅覺不遲鈍，無口吃；

（五）五官端正，面部無明顯特徵和缺陷（如胎記、疤痕、紋身、對眼、斜眼、唇裂等），身體無明顯特徵和缺陷（如紋身、雞胸、駝背、斜肩、腋臭、嚴重靜脈曲張、羅圈腿、重度平足等），無各種殘疾；

（六）肝功能化驗指標必須在正常範圍內，無急慢性肝炎（HbsAg 陽性的乙肝病原攜帶者，經檢查須排除肝炎），無傳染病。

第八章錄取規則

第十六條學院本、專科錄取批次以各省級招辦公佈的錄取批次為準。

第十七條根據教育部和海關總署的有關規定，考慮到海關工作的特殊要求，法學（海關法方向）、稅務（關稅方向）、物流管理（海關監控與貿易安全方向）等本科專業錄取的女生比例不超過 30%。

第十八條學院對報考法學（海關法方向）、稅務（關稅方向）、物流管理（海關監控與貿易安全方向）等本科專業的考生進行面試，面試合格者，方具有錄取資格。

（一）在達到各省（直轄市、自治區）同批次最低分數線以上的考生中，依據高考分數從高到低的順序，按照學院與省級招辦商定的比例，確定參加面試的考生名單；

（二）考生按面試通知的要求，在規定時間、地點參加面試；

(三) 面試主要通過提問、觀察等方法，檢查考生的外貌、體型等，檢驗考生的反應能力、心理素質、語言表達能力、邏輯思維能力、理解能力等。

第十九條學院實行計算機遠程網上錄取，在省級招辦120%（省級招辦另有規定的除外）投檔考生範圍內，按高考分數從高到低的順序，根據考生填報的專業志願錄取。

(一) 考生所填報的專業志願都無法滿足時，若服從專業調劑，則根據考生成績調劑到招生計劃未完成的專業；若不服從或未填報專業調劑者，作退檔處理；

(二) 專業調劑和退檔時，均不再徵求考生意見。

第二十條總分相同的情況下，錄取單科分數較高的考生。

(一) 文科考生先看語文成績，若語文同分，則看英語成績，若英語同分，再看數學成績，若再同分，則看文科選考科目；

(二) 理科考生先看數學成績，若數學同分，則看英語成績，若英語同分，再看語文成績，若再同分，則看理科選考科目。

九章學歷（學位）證書頒發

第二十一條本、專科畢業生在規定的學制內完成教育教學計劃規定的內容，經審查達到畢業標準的，按照國家規定頒發上海海關學院畢業證書；符合學位授予條件的本科畢業生，頒發學士學位證書。

第十章收費標準

第二十二條學院執行上海市教委、物價局核准的收費標準：學費 5000 元/學年（不包括教材費等），住宿費 1200 元/學年。

第十一章新生入學及助學貸款

第二十三條新生入學後，學院在三個月內依據有關規定對其進行全面複查。複查合格者予以註冊，取得學籍。複查不合格者，學院將區別情況予以處理，直至取消其入學資格。凡發現有弄虛作假、徇私舞弊取得學籍者，一經查實，即取消其學籍。

第二十四條學院承諾，絕不讓一位學生因家庭經濟困難而輟學，新生入學設有“綠色通道”。家庭經濟特別困難的

新生，持鄉（鎮）以上人民政府證明申請辦理學費緩交手續；取得學籍後，根據學習成績和家庭經濟情況可享受獎學金、勤工助學、特困補助和國家助學貸款等優惠政策。

第十二章 監督措施

第二十五條學院招生工作領導小組、監察小組、招生辦公室根據招生章程，各司其職。

第二十六條學院進一步加大信息公開力度，完善“陽光高考”信息管理與服務，維護考生合法權益和學院的社會信譽。

第二十七條全體招生工作人員必須嚴格執行招生工作有關規定，認真負責，作風正派，秉公辦事。

第二十八條凡違反錄取原則和紀律的，一經查實，將予以嚴肅處理，並立即糾正。

第二十九條學院招生工作接受社會監督，並保護舉報者。招生工作監察小組負責接待考生投訴、信（電）訪。

（一）學院接待地點：學院南大門招生信訪接待室

(二) 紀檢監督電話：(021) 28991035

第十三章 諮詢及聯繫方式

第三十條 學院招生辦公室聯繫方式：

(一) 諮詢熱線：(021)28991053、28991054

(二) 電子郵箱：shccjwc@hotmail.com

(三) 學院網址：http://shanghai_edu.customs.gov.cn

第十四章 附則

第三十一條 本章程由上海海關學院招生領導小組制定、修改和解釋，自公佈之日起實行。