

出國報告(出國類別：考察)

國立臺灣博物館

---赴南京、香港博物館交流座談及展示資料收集計畫---

# 南京及香港博物館展示規劃設計 調查報告

服務機關：國立臺灣博物館

姓名職稱：推廣教育組組長---隗振瑜

推廣教育組研究助理---蘇憶如

推廣教育組組員---楊雅惠

派赴國家：南京、香港

報告日期：97.12.23

出國期間：97.09.20~97.09.26

國立臺灣博物館

---赴南京、香港博物館交流座談及展示資料收集計畫---

南京及香港博物館展示規劃設計調查報告

■報告書目錄

壹、源起與目的.....	2
貳、博物館交流參訪行程.....	2
參、博物館展示規劃設計調查報告.....	8
一、南京博物院展示規劃設計調查說明.....	8
二、香港地區博物館展示規劃設計調查報告.....	13
(一)香港科學館展示規劃設計調查說明.....	14
(二)香港文化博物館展示規劃設計調查說明.....	24
(三)香港歷史博物館展示規劃設計調查說明.....	32
三、香港城市風貌.....	38
肆、建議與結論.....	39
伍、附件.....	41
附件一：臺灣地區與大陸地區人民關係條例第 33-1、33-3 條規定.....	41
附件二：香港科學館展場平面配置示意圖.....	42
附件三：香港文化博物館展場平面配置示意圖.....	44
附件四：香港歷史博物館展場平面配置示意圖.....	45

## 國立臺灣博物館

---赴南京、香港博物館交流座談及展示資料收集計畫---

## 南京及香港博物館展示規劃設計調查報告

## 壹、源起與目的

本館此次派員赴大陸-南京博物院及香港各博物館參訪，主要希望藉由交流座談及參訪，瞭解各館展覽規劃方向、展示設計及其辦理國內外館際交流合作計畫之執行現況，以作為本館策展、展場規劃設計之參考；並作兩岸三地合作交流模式之可行性評估。雙方博物館交流重點為：國立臺灣博物館提供：(1)展覽規劃及典藏方向；(2)國際交流展籌辦經驗；(3)教育活動計畫；及(4)展覽經費來源等議題。南京及香港各博物館提供：(1)館舍成立源起及組織架構；(2)展覽規劃方向；(3)國內外館際交流計畫籌辦模式等議題及經驗進行分享討論。本次交流目的說明如下：

- 一、參訪並拜會南京及香港相關博物館，藉由交流座談瞭解各館展覽及館際交流活動之辦理方式，並建立展覽、教育計畫的合作平臺。
- 二、參訪南京及香港相關博物館(南京博物院、香港科學館、香港文化博物館、香港歷史博物館等)，收集及調查各館展示規劃概念及設計手法等資料，以作為本館策展及展場規劃設計之參考，並充實展示設計視野。

## 貳、博物館交流參訪行程

## ■南京、香港博物館參訪行程說明

出國日期	地點	參訪內容
9/20(六)	桃園國際機場 →香港轉機 →南京祿口機場(江寧區)	13：15-由桃園國際機場出發(國泰航空 CX511)→ 17：55 香港機場轉機(中國東方航空 MU768) → 19：50 抵達南京祿口機場
9/21(日)	南京博物院	10：00 (1)座談討論及參訪 (2)考察南京博物院展場空間規劃、展示手法與民眾服務設施等
9/22(一)	南京祿口機場→香港機場	14：30 由南京祿口機場出發 (中國東方航空 MU767)→ 16：55 抵達香港機場
9/23(二)	香港科學館	10：00 (1)座談討論及參訪 (2)考察香港科學館展場空間規劃、展示手法與民眾服務設施等
9/24(三)	香港文化博物館	10：00 (1)座談討論及參訪

		(2)考察香港文化博物館展場空間規劃、展示手法與民眾服務設施等
9/25(四)	香港歷史博物館	10:00 (1)座談討論及參訪 (2)考察香港歷史博物館展場空間規劃、展示手法與民眾服務設施等
9/26(五)	香港→ 桃園國際機場	10:00 參觀香港藝術館 17:45 由香港機場出發(國泰航空 CX470) 19:25 抵達桃園國際機場

## 一、南京博物院交流參訪行程說明

### (一)兩館交流座談行程

(一)	時間	97年9月21日(日) 10:00
(二)	地點	南京博物院文化交流中心 中國·江蘇省南京市中山東路321號 <a href="http://www.sstm.org.cn">http://www.sstm.org.cn</a>
(三)	與會代表人員	國立南京博物院
		國立臺灣博物館
(四)	會議討論內容	(1)文化交流中心暨陳列藝術研究所---陳江主任 (2)講解接待科---鄧佳嶠主任、劉佳導賞員 推廣教育組---隗振瑜組長、蘇憶如、楊雅惠 1.國立臺灣博物館與談內容：(1)展覽規劃及典藏方向；(2)教育活動計畫；及(3)國際交流展籌辦經驗 2.南京博物院與談內容：(1)營運管理方式；(2)空間及展覽規劃方向；(3)國際交流模式；及(4)公共教育部門現況(出版、宣傳推廣及教育活動規劃等) 3.討論及評估兩館未來合作交流模式

### (二)兩館交流拜會狀況紀錄



本館隗振瑜組長向南京博物院陳江主任及鄧佳嶠主任(照片左-左2、3)說明臺博館典藏及展覽策展方向、國際交流展合作模式



本館隗振瑜組長代表致贈康熙臺灣輿圖複製品予南京博物院，並向該院與會代表介紹康熙輿圖內容



雙館與會人員合照

## 二、香港科學館交流參訪行程說明

### (一)兩館交流拜會行程

(一)	時間	97年9月23日(二)10:00
(二)	地點	香港科學館會議室 香港九龍尖沙咀東部科學館道2號 <a href="http://www.hk.science.museum">http://www.hk.science.museum</a>
(三)	與會代表人員	香港科學館 拓展組---周劍鋒館長、吳國偉助理館長、梁偉明助理館長
		國立臺灣博物館 推廣教育組---隗振瑜組長、蘇憶如、楊雅惠
(四)	會議討論內容	1.國立臺灣博物館與談內容：(1)展覽規劃及典藏方向；(2)教育活動計畫；及(3)國際交流展籌辦經驗 2.香港科學館與談內容：該館拓展組(1)組織編制；(2)營運管理現況；及(3)辦理國際交流展的經驗 3.討論及評估兩館未來合作交流模式

\*\*\*9月23日黑格比(Hagupit)8號強烈颱風襲港



## (二)兩館交流拜會狀況紀錄



本館隗振瑜組長(左 2)與香港科學館拓展組周劍鋒館長(中)、梁偉明助理館長(右 2)及吳國偉助理館長(右 1)交流臺博館展覽規劃及典藏方向、教育活動計畫、國際交流展籌辦經驗等議題



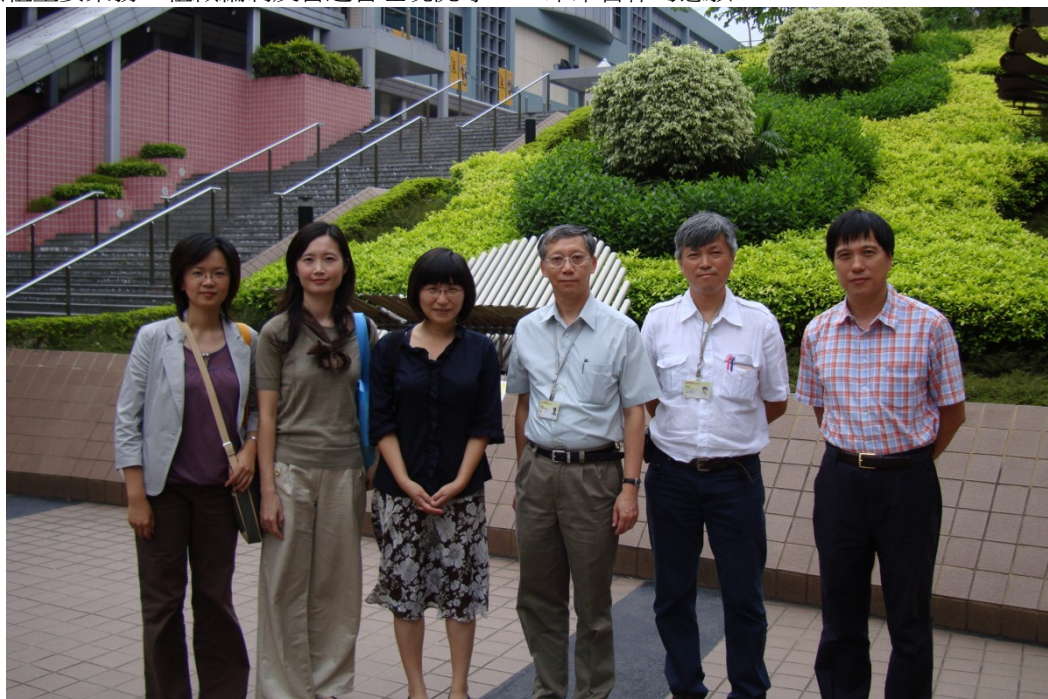
本館出國人員與科學館會談並交換博物館資訊



香港科學館拓展組周劍鋒館長向本館與會人員簡報該組主要業務、組織編制及營運管理現況等



香港科學館黃慶瀾總館長(中)前來致意,雙方表達未來合作的意願



雙館與會人員合照

### 三、香港文化博物館交流參訪行程說明

#### (一)兩館交流拜會行程

(一)	時間	97年9月24日(三) 10:00	
(二)	地點	香港文化博物館會議室 香港沙田文林路1號 <a href="http://www.heritagemuseum.gov.hk">http://www.heritagemuseum.gov.hk</a>	
(三)	與會人員	香港文化博物館	1.拓展組---司徒嫣然館長、岑創滿一級助理館長 2.展示組---許小梅館長
		國立臺灣博物館	推廣教育組---隗振瑜組長、蘇憶如、楊雅惠
(四)	會議討論內容	1.國立臺灣博物館與談內容：(1)展覽規劃及典藏方向；(2)教育活動計畫；及(3)國際交流展籌辦經驗 2.香港文化博物館與談內容：(1)拓展組及展覽組組織編制；(2)營運管理現況；及(3)辦理國際交流展的經驗 3.討論及評估兩館未來合作交流模式	

#### (二)兩館交流拜會狀況紀錄



香港文化館拓展組司徒嫣然館長向本館人員說明該館拓展組主要業務、組織編制及營運管理現況



雙方與會人員交流博物館推廣教育及策展經驗



本館隗振瑜組長向司徒嫣然館長(右2)及岑創滿一級助理館長(右1)說明本館展覽及教育活動計畫內容



與香港文化館同仁交流國際策展經驗及教育活動規劃方式。右3展示組許小梅館長並接續為本館參訪人員介紹導覽該館各項展覽及策展計畫



#### 四、香港歷史博物館交流參訪行程說明

##### (一)兩館交流拜會行程

(一)	時間	97年9月25日(四) 10:00	
(二)	地點	香港歷史博物館 香港·九龍尖沙咀漆咸道南 100 號 <a href="http://www.lcsd.gov.hk">http://www.lcsd.gov.hk</a>	
(三)	與會人員	香港歷史博物館	香港歷史博物館---梁潔玲總館長 拓展組---張雅茵一級助理館長、陳成漢一級助理館長
		國立臺灣博物館	推廣教育組---隗振瑜組長、蘇憶如、楊雅惠
(四)	會議討論內容	1.國立臺灣博物館與談內容：(1)展覽規劃及典藏方向；(2)教育活動計畫；(3)國際交流展籌辦經驗；及(4)展覽經費來源 2.香港歷史博物館與談內容：(1)拓展組及展覽組組織編制；(2)營運管理現況；及(3)辦理國際交流展的經驗 3.討論及評估兩館未來合作交流模式	

##### (二)兩館交流拜會狀況紀錄



本館隗振瑜組長向香港歷史博物館梁潔玲總館長(左1)說明本館展覽及教育活動計畫內容；雙方並就國際交流展及教育活動規劃方式進行交流



簡介本館文宣、出版品等資料。右4 拓展組陳成漢一級助理館長並接續為本館參訪人員介紹導覽該館各項展覽及策展計畫



說明同上



雙館與會人員合照



## 參、博物館展示規劃設計調查報告

### 一、南京博物院展示規劃設計調查說明

#### (一)成立小史

##### 1.南京博物院-大殿

南京博物院位於紫金山南邊，西臨明故宮護城河遺跡-清溪河，建築面積約 35,000 m<sup>2</sup>，展廳面積約 12,000 m<sup>2</sup>，是中國最早創建的博物館之一。現有典藏品約 42 萬件，是中國著名的大型歷史藝術博物館。

南京博物院的前身是 1933 年，由近代民主革命家、教育家，時任中央研究院院長的蔡元培先生倡議創建。蔡先生當時兼任第一屆理事會理事長，在中山門半山園徵地 12.9 公頃，原擬創建「人文」、「工藝」、「自然」三大館，後因時局關係，僅建立「人文館」，即現在的南京博物院大殿。



南京博物院大殿-建築外觀



南京博物院大殿-前庭的裝置藝術

##### 2.南京博物院-藝術陳列館

南京博物院於 1990 年代初開始籌建「藝術陳列館」，並在 1999 年 9 月正式建成。藝術陳列館面積約計 16,000 m<sup>2</sup>，是一座內部設施現代化的仿古建筑，設有珍寶館、青銅館、瓷器館、書畫館、玉器館、織繡館、陶藝館、漆藝館、民俗館、現代藝術館及名人書畫館等 11 個專題陳列館。



南京博物院藝術陳列館-建築外觀(於 1999 年成立)

## (二)組織演變歷程簡史

南京博物院成立時，院名為「國立中央博物院」，是中國第一座仿歐美博物館體制的綜合性博物館，直屬當時的教育部。

1949 年「國立中央博物院」改隸屬於中央文化部之下。1950 年經文化部批准正式改名為「國立南京博物院」，性質仍定位為全國綜合性歷史藝術博物館，由文化部文物事業管理局領導。1954 年南京博物院改由江蘇省政府文化局領導，屬全國綜合性歷史藝術博物館，是中國重點博物館之一。

## (三)典藏研究方向及人員編制

### 1.典藏及研究方向

南京博物院典藏品約計 42 萬件，國寶級文物和國家一級文物有 2,000 件以上，以考古發掘品、少數民族文物、外國文物、宮廷器皿、清代文書以及日寇投降儀式的文物為主；其中瓷器 20 萬件為大宗。

民族民俗學的研究調查是南京博物院重要的工作之一，該院是中國博物館中唯一設置民族民俗學研究的機構，研究調查工作起源於 1940 年代在四川、西康、黔等省對彝族、納西族、苗族、傣族、僳僳族等少數民族的調查。近年來的專題調查為太湖地區漢族的民俗。另與日本學術單位合作的「佛教南傳」、「早期水稻田遺址考古」、「江南人骨研究」亦受國內外矚目。

南京博物院辦理許多學術活動，並提供南京大學、廈門大學、中山大學、復旦大學等 10 多所學校的研究生、本科生實習輔導的機會。南京博物院並受國家文物局委託，不定期培訓文博專業人員。

## 2.人員編制

有關南京博物院的人員編制，目前各類專業人員計有 170 餘人，該院設有考古研究所、民族民俗研究所、古代藝術研究所、文物保護技術研究所、古建築研究所、文化交流中心、信息中心、陳列展覽部、保管部、文物徵集部、圖書館、辦公室、保衛部、服務部等 14 個部門，另設有「東南文化」雜誌社，出版發行《南京博物院集刊》和《東南文化》兩種雜誌。

### (四)展覽方向及展示規劃設計

除常設展外，南京博物院並舉辦各種專題特展，該院於 1933 年成立至今參觀人數已達 1,200 萬，其中海外觀眾約計 50 餘萬。近幾年因對外開放政策之推展，該院積極進行國際文化交流計畫，曾先後與日本、德國、埃及、墨西哥、蘇聯、比利時、韓國、澳大利亞、臺灣等國家和香港、澳門地區合作辦理展覽活動。另並與韓、日博物館締結姐妹館，進行人員及文物保護交流計畫(每年安排 2 名人員互訪，交流人員的機票由各館自行支付，食宿則由友館支付及安排)

### ■南京博物院-大殿-「第三屆南京三年展」

「南京三年展」的前身是「中國藝術三年展」，該展於 2002 及 2005 年分別在廣州及南京舉行，2008 年此展更名為「南京三年展」。此次展覽活動是由中、日、韓四位藝術策展人共同策劃，展出來自中國、日本、韓國、印度、泰國、越南等亞洲各國當代最傑出的藝術家的繪畫、雕塑、裝置、攝影及多媒體等創作。

此次「第三屆南京三年展」的策展主題為「亞洲方位」，展覽透過挖掘藝術家的不同視點、想像力、創造性呈現展示主題。該展總策展人表示 21 世紀是文化創意的年代，成功的藝術展能提升城市的國際形象與文化競爭力，並帶動城市經濟產業、旅遊的發展；所以期望透過該展使當代藝術由南京出發，透過展覽建構當代藝術的國際平台。



南京博物院大殿-「第三屆南京三年展」





「第三屆南京三年展」-裝置物件



「第三屆南京三年展」-雕塑物件



「第三屆南京三年展」-裝置物件



「第三屆南京三年展」-裝置物件



「第三屆南京三年展」-裝置物件



「第三屆南京三年展」-繪畫物件



「第三屆南京三年展」-繪畫及裝置物件

## 2.南京博物院-藝術陳列館

- **珍寶展**：每半年更換展示該院重要展品，本次參訪期間展出青銅臥鹿、鑲金喇嘛塔、青瓷福德羊等珍貴典藏。



鍍金喇嘛塔



青銅臥鹿-係為掛帽使用

### ■ 現代陶藝展



報恩寺塔琉璃拱門



陶器陳列櫃



此次參訪行程由該院講解接待科導賞員-劉佳小姐負責展場導覽解說，並說明目前南京博物院教育活動計畫及義工管理狀況



IBM 電腦公司贊助電腦影音設備予南京博物院作展示教育活動使用

資料來源：

- 1.江蘇省文博信息網站簡介資料 <http://www.jsmuseum.com/museum.aspx>
- 2.南京博物院，《東方神韻·南京博物院藝術陳列館》，南京博物院《東南文化》雜誌社，2003
- 3.城市指南(map magazine)，2008年9月

## 二、香港地區博物館展示規劃設計調查報告

### (一)香港地區博物館概況

香港地區的博物館主要是由康樂及文化事務署統一管轄。本次參訪之香港科學館、香港文化博物館及香港歷史博物館皆為該署轄下的博物館。香港各類博物館的領域包含：(1)科學、天文、太空；(2)歷史、文化、古蹟；及(3)藝術、文化等三大範疇，博物館正職人員亦由該署統一調派，且香港各博物館與臺灣進行學術文化交流(包括人員參訪)，皆須依規定上報康樂及文化事業署申請。

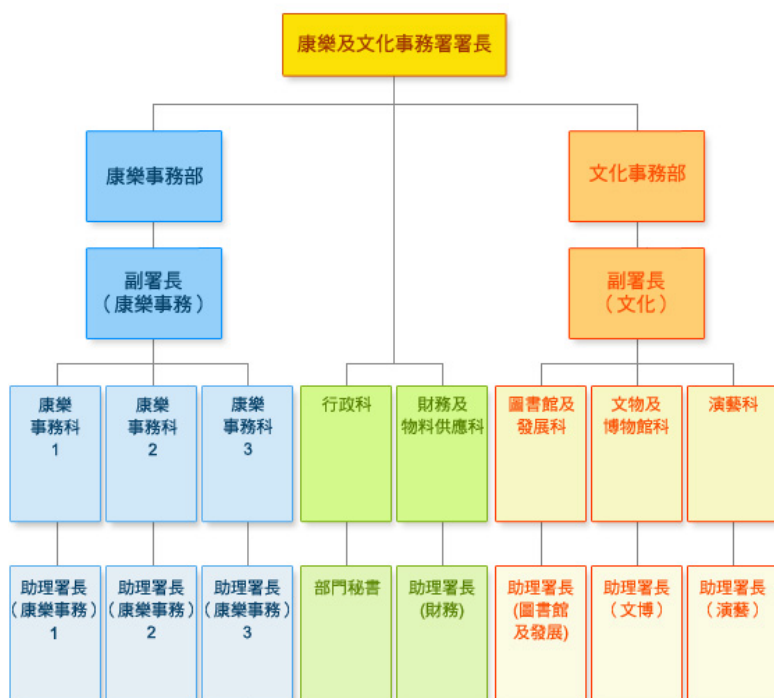
康樂及文化事務署於 2000 年成立，該單位替代市政局及區域市政局接手管理所有政府博物館。主要係負責策劃及督導與康樂體育及文化藝術有關的活動和事務，該署約有 6,800 名公務員，主要分為文化事務部及康樂事務部。

#### 1.文化事務部

- (1)負責策劃及管理表演場地、博物館、香港電影資料館、公共圖書館及室內體育館。
- (2)推廣和舉辦博物館展覽、藝術節及視覺、文學與表演藝術活動。
- (3)處理考古、文物古蹟、文物保護事宜及管理音樂事務處和城市電腦售票網系統的運作。署內專業人員並定期至各博物館監視展場環境及文物展示狀況(例如溫溼度值等)。

#### 2.康樂事務部

- (1)負責規劃、提供和管理康樂設施。
- (2)舉辦康體活動和推廣體育。
- (3)提供園藝、美化環境、樹藝及動物園服務。
- (4)推廣綠化意識及管理為本地團體所提供用以舉辦康體活動的資助金。



資料來源：

- (1)香港特別行政區政府康樂及文化事務署網站簡介資料  
<http://www.lcsd.gov.hk/>
- (2)香港科學館簡介



## (一)香港科學館展示規劃設計調查說明

### 1.成立小史

香港市政局在 1976 年開始構思興建科學館，於 1980 年後進行規劃設計，並於 1991 年 4 月開幕，後於 2000 年轉由康樂及文化事務署接手管理。該館與香港歷史博物館相鄰，樓高四層，總樓面面積為 13,500 m<sup>2</sup>，永久展廳面積為 6,500 m<sup>2</sup>。

科學館和傳統博物館的分別在於其展示可操作的展品，強調參觀者可於操作時體驗科學的原理及樂趣。館藏展品約計 500 餘件，於 18 個展覽廳內展出。其中有 60% 為互動式展品，適合不同年齡層的參觀者；最著名的展品為裝設在展館中央的「能量穿梭機」，展品高度為 22m，貫穿四層展覽場地，為目前全世界同類展品中最大型的。



香港科學館建築外觀



能量穿梭機

透過圓球在兩座高塔間往返的穿梭，展示能量的轉換，圓球由合成纖維製成，重 2.3 公斤，軌道全長 1.6 公里，啟動後約須 1 分鐘半才能走完最長的路線

## 2.組織編制

該館目前正職人員編制約計 100 人，包括總館長(管理香港科學館及香港太空館)、館長、一級助理館長、二級助理館長、文書人員(承辦行政業務)、技術人員(實驗室、展場維修等)、助理(協助展覽活動)等；另有高級經理及行政主任，負責館舍維修、保安、清潔及票務等業務。

香港科學館的各項工作係由總館長率領展品組(包括工程組)、拓展組(包括操作及維修組)、館務組(包括行政組)及設計組的同事負責。

本次負責接待本館參訪人員的為該館拓展組主管，主要係負責教育活動規劃執行、展場維修及管理，另並支援公關文宣、出版、信息提供及行政等業務。

### 香港科學館組織編制說明表

總館長	展品組	拓展組	設計組
2 人	8 人	23 人	8 人
總館長 1 人 秘書 1 人	館長 1 人 一級助理館長 2 人 二級助理館長 4 人 助理文書主任 1 人	館長 1 人 一級助理館長 2 人 二級助理館長 4 人 實驗室助理 1 人 助理文書主任 2 人 博物館助理 5 人 展品助理 8 人	高級設計師 1 人 一級設計師 2 人 二級設計師 4 人 攝影師 1 人
館務組	行政組	工程組	操作及維修組
33 人	8 人	8 人	10 人
高級經理 1 人 經理 1 人 副經理 3 人 助理文書主任 1 人 文書助理 1 人 館務主任 3 人 一級文化助理員 3 人 二級文化助理員 14 人 二級工人 2 人 票務助理 4 人	行政主任 1 人 文書主任 1 人 助理文書主任 2 人 二級物料供應員 1 人 文書助理 2 人 二級工人 1 人	高級技術主任 1 人 一級技術主任 2 人 二級技術主任 2 人 技工 3 人	高級技術主任 1 人 一級技術主任 1 人 二級技術主任 2 人 電腦主任 1 人 電腦助理 1 人 助理文書主任 1 人 展品助理 3 人

## 3.教育活動規劃及志工招募

### (1)推廣活動及教育服務規劃

香港科學館有關科學教育推廣等活動計畫，係由拓展組負責籌辦，辦理內容包含：  
 (1)科展(與香港數理教育協會合作展出「數理教育科學展」，科學館負責場地提供、展場設計及宣傳事宜)；(2)中學聯校科展(由科學館獎勵)；(3)運動科學搭配展覽所設計的教育活動；(4)活的科學系列活動(搭配展覽設計系列之教育活動)；(5)科學競賽；(6)科學講座(科學為民、新科學知識)；(7)親子工作坊；(8)教師研習營；(9)實驗班(長者實驗班)；(10)國際博物館日；及(11)影片播放等。

## (2) 志工招募

香港科學館招募之義工約計 200 餘人，主要以退休教師及學生為主，支付給義工的費用為車馬費。博物館提供給義工的福利包括培訓課程、書店折扣、導覽員之夜(茶宴)；今年並開始培訓少年導賞員。

## 4. 展覽方向及展示規劃設計

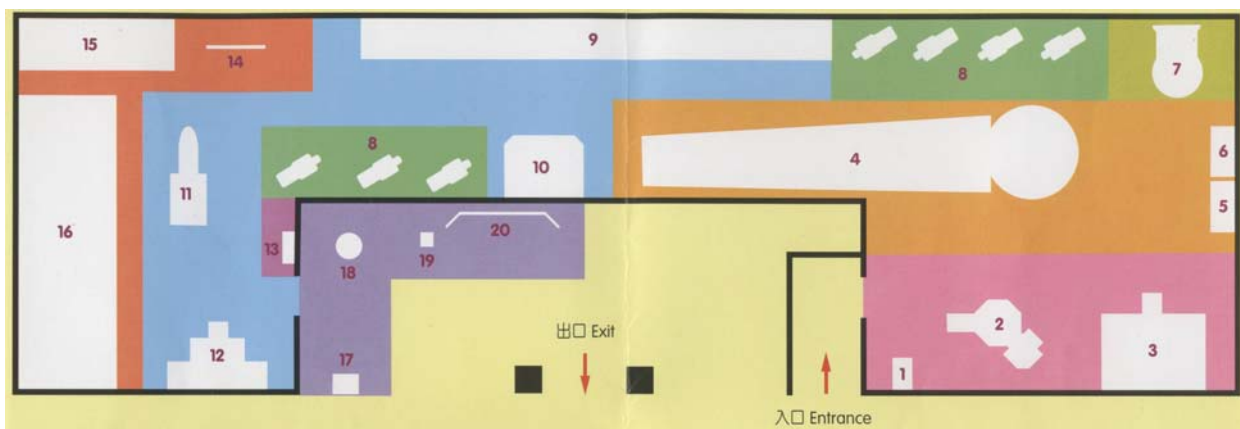
香港科學館的目標觀眾為幼稚園、國小及國中之學童，為強化展示效益及服務參觀民眾，該館展示手法以 70% 為互動裝置為設計原則，目前約有 500 組互動裝置，且營運原則維持 90% 正常運作之標準。另為服務學校團體，該館每週星期一、二、三、五上午 10:00-13:00 開放給學校團體申請免費參觀(展場開放時間為下午 1:00-9:00；星期四為休館日)，但申請人數須達 400 人以上才開放；展場現場工作人員採輪班制方式。

香港科學館的展覽經費來源主要由政府撥付，惟部份大型展覽活動可提擬計畫向賽馬會申請補助，例如 97 年度與法國自然史博物館合作展出之 THE DEEP-深海奇珍特展及 98 年度的生物多樣性主題展皆獲香港賽馬會補助。

除常設展外，科學館亦定期舉辦科學類專題展覽，並辦理科學推廣及科普教育的相關活動。例如科訊廊展示計畫，博物館每年度聯繫蒐集香港各大學進行的研究主題，在該館網站(上網投票)及展場(現場投票)架設投票區，該館讓民眾投票選出有興趣的展示內容，每年會展出 3-4 個該類特展。

## ■ 「運動競技場」特展

2008 年奧運活動是全球關注的重要盛事，香港因在北京奧運活動中協辦馬術項目，故香港科學館向美國聖路易科學中心商借「運動競技場」特展，以介紹各類運動科學。此展原係由加拿大安省科學館設計製作，展覽物件為一系列互動展品，多為奧運比賽項目，參觀者可化身為棒球聯賽球手投球、作 10 米短跑衝刺、投身虛擬排球賽及足球賽跟嘗試做裁判等互動裝置，讓參觀者經由操作及互動行為，親身體驗運動的樂趣、瞭解各項運動原理及其對身心的益處。展區內的導覽語言包括粵語、地方話與英語，參觀者可依個人需求選擇。



展場平面配置示意圖 (資料來源：「運動競技場」特展展覽簡介)



### 展區標示索引

#### 「體操」體驗區

- 1-「平衡時計」展區
- 2-「著地如貓」展區
- 3-「平衡有法」展區

#### 「速度較量」體驗區

- 9-「十米競賽」展區
- 10-「划艇力拚」展區
- 11-「走走看看」展區
- 12-「輪椅爭勝」展區

#### 「球類運動」體驗區

- 4-「棒投勁投」展區
- 5-「排球小將」展區
- 6-「足球射門」展區

#### 「跳舞」體驗區

- 13-「舞出活力」展區

#### 「兒童天地」體驗區

- 14-「骨骼透視」展區
- 15-「小小遊樂場」展區
- 16-有「營」超市

#### 「裁判」體驗區

- 7-「你來做裁判」展區

#### 「身體結構」體驗區

- 8-「人體身體桌上尋」展區

#### 「本地貢獻」體驗區

- 17-「氣象服務在奧運」展區
- 18-「暑熱壓力指數」測量系統
- 19-北京閃電定位儀
- 20-奧運馬術

### 展場空間照片



運動競技場展場入口



體操體驗區-「著地如貓」互動展區  
讓參觀者從低處跳下，並測量著地時的力量，以使其瞭解分散撞擊力可減低運動員受傷的原理



體操體驗區-「平衡有法」互動展區  
展場配置 10 公分寬的平衡木，讓觀眾察看自己在平衡木上行走的姿態



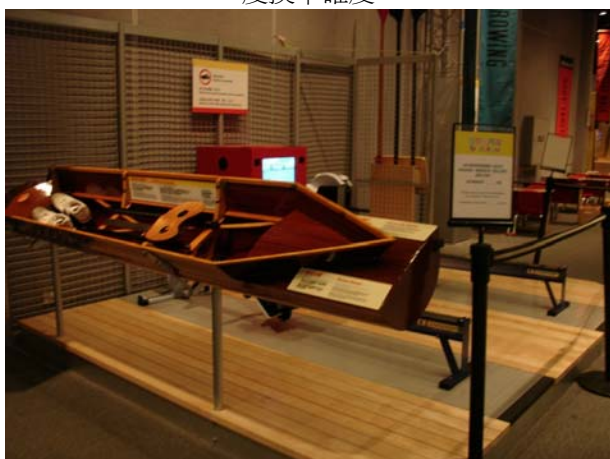
裁判體驗區-「你來做裁判」互動展區  
由參觀者為運動員打分數，體驗奧運評判員的工作



球類運動體驗區-「棒球勁投」互動展區  
展區配置了投手丘至距離 18 米的本壘空間場域，介紹投球和擊球的科學，並讓參觀者測試自己投球的速度換準確度



球類運動體驗區-「棒球勁投」互動展區  
球場兩側配置互動說明臺介紹棒球及球棒的構造



速度較量體驗區-「划艇力拼」互動展區  
介紹划艇運動，參觀者亦可利用划艇機進行比賽



身體結構互動區-「人體系統桌上尋」互動桌  
介紹人體的肌肉、骨骼、循環和消化系統等



兒童天地體驗區-「小小遊樂場」互動展區



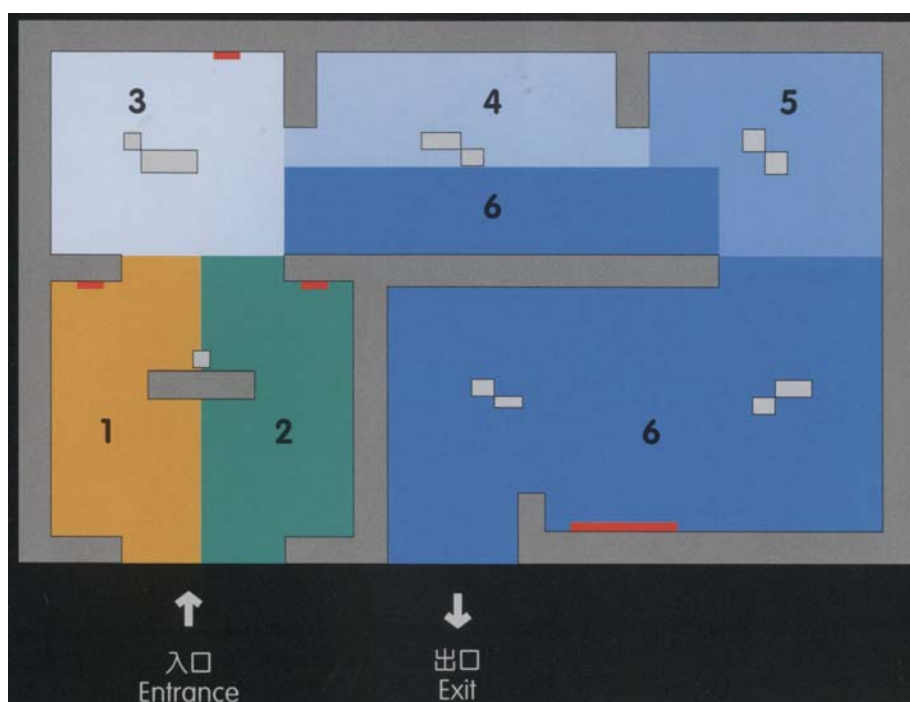
有「營」超市體驗區  
超市空間內放置各種食物，參觀者可從模擬購物的過程中學習食物的營養、健康及均衡飲食



## ■ 「The Deep-深海奇珍」特展

「The Deep-深海奇珍」特展展出 40 餘件生物標本及 60 多幅照片，介紹深海中不常見且易受破壞的生態系統、最新的科學研究結果及深海生物群如何靠獨特的身體結構得以在巨大水壓、極低溫及漆黑的深海環境中生存。

此展示內容為介紹深海特有生物群，海洋在中層水域-海面 150 米以下，99% 的光已被海水吸收，而海底 1,000 米以下陽光以無法穿透，為呈現深海「無光」區域裏全然黑暗的空間氛圍，展場空間(包括牆面、天花及地坪)及圖文版色彩以黑色為主，圖片以燈箱方式呈現，標本則使用透明材質展櫃呈現海水場域之意象。



### 展區標示索引

- 1- 「深海探索發展史」展區
- 2- 「海洋的橫切面」展區
- 3- 「150~600 米」展區
- 4- 「600~1,000 米」展區
- 5- 「1000 米以下」展區
- 6- 「海洋底部」展區

### 展場平面配置示意圖

資料來源：「The Deep-深海奇珍」展覽簡介

### 展場空間照片



展場入口



單元 1-深海探索發展史展區





單元 3-海洋中層區 150-600 米



單元 4-海洋中層區 600-1000 米(此展區之動物群的顏色多為鮮紅色至暗褐色，有明確之區域標示性)



單元 5-深海區 1000 米以下



單元 6-海洋底部(與單元 4 相鄰)



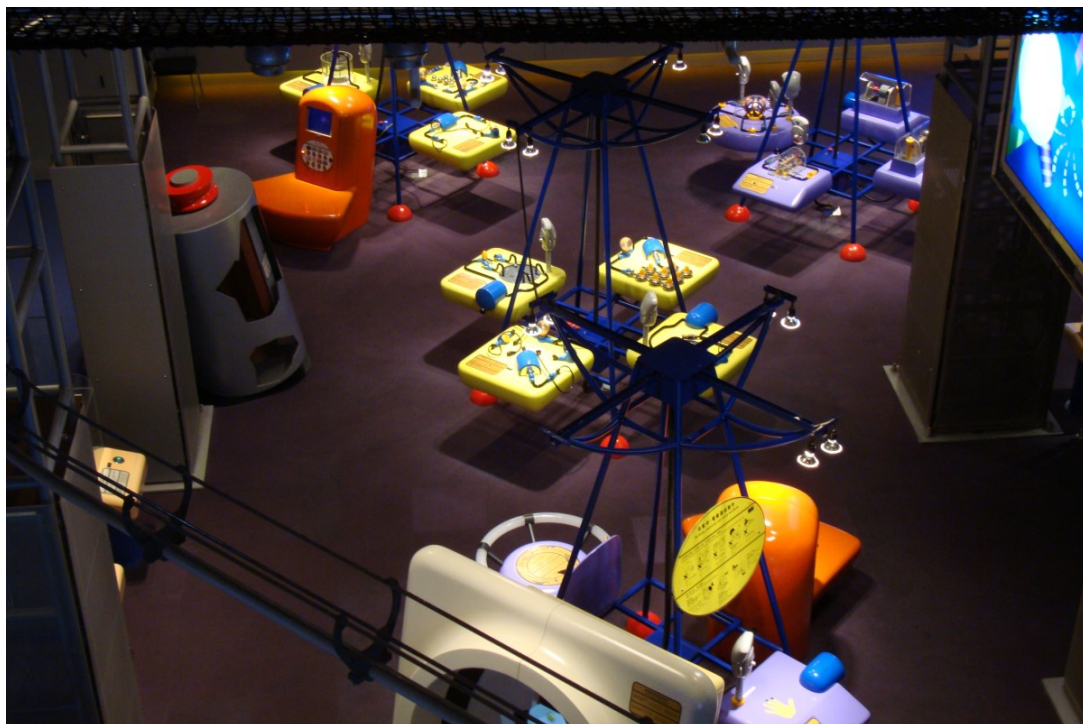
單元 6-海洋底部(深淵區)



影片播放區

## ■「磁電廊」常設展

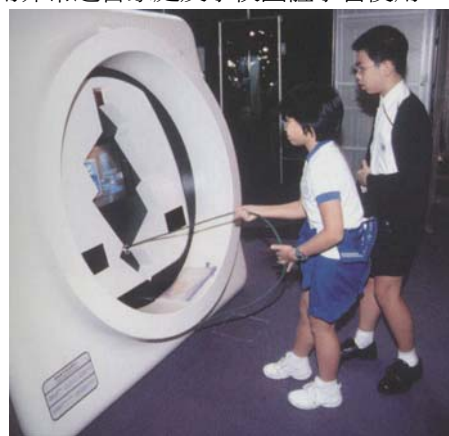
此展主要是介紹磁和電的基本科學知識和電器原理，部分電力展品由法國科學工業城設計製作，展品屬互動性裝置，展台、展件的設計及色彩應用非常適合家庭及學校團體學習使用，讓參觀者藉由動手操作認識磁和電的知識及原理。另展品說明除中、英文之外，另並有日文、法文及盲人專用凸字板予參觀者借閱。



展品皆屬互動性裝置，展台、展件的設計及色彩應用非常適合家庭及學校團體學習使用



展架、展台材質及邊角(導圓角)、互動裝置的操作方式及組件設計安裝固定等細部，皆有考量目標觀眾-學童團體的參觀行為及安全需求



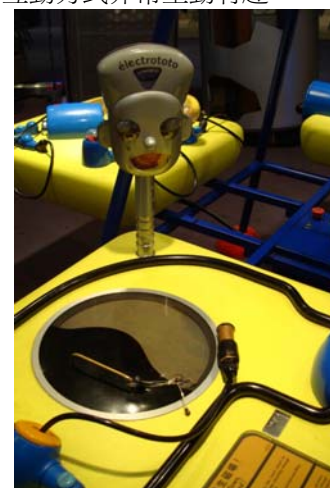
「插座背後是什麼？」單元，參觀者經由電源線拉繩，可啟動螢幕裝置呈現插座背後至發電場間電源形成的過程，互動方式非常生動有趣



參觀者藉由動手操作認識磁和電的知識及原理



人體電池-人體也可以成爲電池，產生微弱的電壓



電流通過時會產生熱及磁場



## ■「生命科學-Life Sciences」常設展

此展展覽內容包含「成長與繁殖」、「植物與動物」、「細胞與遺傳學」、「內臟」、「皮、骨和肌肉」、「腦和感覺」、「健康和藥物」及「體能挑戰」八個單元，主要是介紹生命科學的知識。展品以標本、模型、互動裝置及影音虛擬系統等為主，展示手法非常活潑有趣。

### 「皮、骨和肌肉」展區



左圖為動物骨骼標本，右圖為人體骨骼標本，參觀者可藉以比較兩者的外型與功能

拼合骨骼-藉由局部骨骼之互動裝置，讓參觀者認識人體骨骼的各部分

## ■「交通」常設展



DC-3 型客機「貝茜」號-是香港第一架客機，也是香港科學館第一件安裝的展品



參觀者可藉由大型水池內的鄭和寶船模型認識中國古代的航海技術；且控制船帆可使帆船逆風而行



聲波特展



電訊廊



## ■ 「鏡子迷宮特展」



桃花園林-鏡子迷宮的設計應用了萬花筒的原理，令人產生疑幻疑真的感覺



利用鏡面反射與空間場景，讓參觀者體驗如魔術般的視覺效果

## ■ 「教育角」空間



「教育角」空間-該館配合展覽規劃教育角落空間，讓參觀者經由閱讀說明及操作物件檢視學習成果。該空間並彈性規劃影像展，以提供更多展示資訊

資料來源：

- 1.香港科學館網站簡介資料 <http://hk.science.museum/au/chart.php>
- 2.香港科學館簡介
- 3.香港科學館通訊 2008.10-12 及 2008.7-9
- 4.「運動競技場」專題展覽簡介及教師指南
- 5.「The Deep-深海奇珍」專題展覽簡介
- 6.2008 香港博物館導遊冊

## (二)「香港文化博物館」展示規劃設計調查說明

### 1.成立小史及典藏研究方向

香港文化博物館成立於 2000 年，屬於綜合性博物館，且為香港最大的博物館。該館建築採中國傳統四合院配置，建築左右對稱，並設計中國式屋頂。文化博物館建築面積約計 32,000 m<sup>2</sup>，其中展覽廳面積佔 7,500 m<sup>2</sup>，樓高五層。典藏及展覽內容包含歷史、考古、古蹟、表演藝術(現代攝影及現代電影)、樂曲、自然史等領域，館藏品約計 75,000 件。該館另有三座分館，分別是上窟民俗文物館、三棟屋博物館及香港鐵路博物館。



香港文化博物館建築外觀-建築採中國傳統四合院配置，建築左右對稱，並設計中國式屋頂

### 2.人員編制

香港文化博物館現有 7 位館長，教育推廣組下分藝術、自然史、文化史等專業領域，該館正職人員約計 100 餘人。

### 3.展覽方向及展示規劃設計

該館共有 12 個展廳，展出約計 2,000 件展品，其中有 6 間特展室，主要是展出與香港文化有關之展覽。



## ■「新界文物館」常設展

「新界文物館」主要是介紹香港新界地區的發展史，展覽主題包含「自然環境」、「史前生活」、「貿易與海防」、「漁家掠影」、「鄉村情貌」、「英國管治」、「舊貌展新顏」及「新里程」等，展出約 300 餘件新界的文物典藏。展示設計以空間場景(例如考古探坑、漁民聚落、祠堂等)、時光隧道及影片、互動裝置，詮釋新界各時代的生活面貌。



「漁家掠影」展區-以漁家場景微觀早期漁民的生活風俗與宗教信仰



「貿易與海防」展區

「鄉村情貌」展區-以圖文輸出及場景展示鄉村宗教、節慶及婚嫁等禮俗



「舊貌展新顏」展區-以圖文、影片及新界模型介紹英國統治時期的政策與建設及新市鎮發展的面貌

「新里程」展區-展望新界未來的建設及發展，以建築立面語彙詮釋未來之空間場域



## ■「粵劇文物館」常設展

粵劇是香港獨特的文化遺產，其歷史發展及表演形式形塑出特殊之戲曲藝術。此展展出200餘件粵劇典藏，內容包含粵劇的起源、粵劇在舞台及銀幕表演歷史上輝煌的年代及海外演出情形，以使參觀者認識粵劇的歷史及特色。



「歷史發展」展區



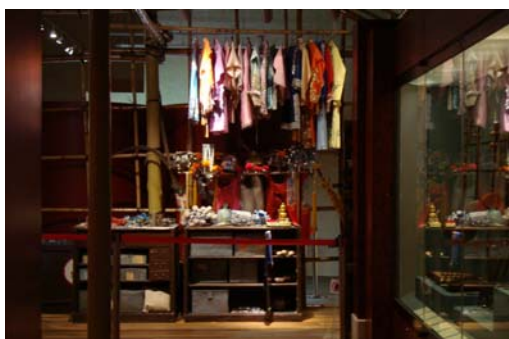
戲棚場景



戲棚場景-此展區模仿戲棚實景在展場內搭設大型戲棚，並在後台規劃演員化妝間、服飾區等展示空間，使參觀者瞭解粵劇的演出情況



戲棚模型



服飾展區



演員化妝間-粵劇因有巡迴演出之需求，其化妝桌、戲服櫃為可摺疊收納、便於移動之設計，以符合需求



## ■「兒童探知館」常設展

「兒童探知館」的目標觀眾為 4-10 歲的兒童，展覽主題主要是介紹大自然的奇妙、考古的奧秘，並讓參觀者體驗早期的生活。此展展示腳本、空間場景(「鄉村生活」展區、「米埔遊蹤」展區、「泥土的奇妙」展區、「海底花園」展區、考古園地等)、互動裝置及展件設計(拼砌鳥兒互動區)、色彩使用(高彩度的色彩)等設計手法非常活潑有趣，結合展示及教育活動角落，非常適合家庭及學校團體學習使用。



兒童探知館展場入口



博物館小先鋒情報站



鄉村生活體驗區入口





「米埔遊蹤」展區-本展區係介紹位於新界西北部的米埔沼澤，參觀者可發現紅樹林、招潮蟹、彈塗魚、候鳥等無數其趣動植物的棲息地



「米埔遊蹤」展區-植物場景細部



「泥土的奇妙」展區



鳥類世界-拼砌鳥兒互動區



互動遊戲單元(1)



互動遊戲單元(2)



互動遊戲單元(3)





玩樂教育區

此開放展區以大樹場景規劃親子休憩遊樂區域，並可彈性作為教育活動角落



考古園地



考古園地

古代人類的物件被發現時多埋藏在地下，因被發現時因大多脆裂或殘缺不全，考古學家為研究其生活模式故將文物黏貼以回復其原貌。此展區讓參觀者體驗學家的工作，操作古物修復的方式

## ■「香江童玩」展區



「香江童玩」展區展出在香港設計、製造及銷售的玩具，介紹香港玩具的發展史及不同年代的古董玩具



展區內有大型棋藝及闖關等遊戲裝置，讓親子及學校團體的參觀者體驗玩具的趣味性

## ■「古代奧林匹克運動會-大英博物館奧運珍藏展」

為配合 2008 年北京奧運會和香港協辦奧運馬術比賽，香港文化博物館展出約 110 件大英博物館典藏的奧運珍品，展品包括聞名於世的大理石雕像「擲鐵餅者」及雕塑、陶器、金器、青銅器、錢幣和獎牌等，介紹奧運的歷史文化及古希臘的宗教故事，並回顧現代奧運的發展。此展由康樂及文化事務署和大英博物館托管會共同主辦，為加深參觀者對古代奧運的認識，在香港賽馬會慈善信託基金的捐助下，此展規劃「教育角」空間，並推出不同類型的教育活動和教育資源套，讓參觀者一同參與這場古代的運動盛事。



此展區以希臘式建築柱列形塑空間意象，展出古代奧林匹克運動會最為人熟悉的標記-擲鐵餅者雕塑



「赫克力士-全能的運動員」展區





展場色彩以紅、白為主；為保護展品，展場照明方式及溫濕度環境的控制甚為嚴謹



教育角落



「教育角空間」-古代奧運比賽罐中尋

- (1)古代奧林匹克運動會除傳統的祭祀跟慶祝活動外，還包括不同形式的比賽。該館另規劃「古代奧運比賽罐中尋」教育角空間，讓參觀者閱讀展覽後嘗試拼砌陶罐上的圖案以認識不同形式的運動項目
- (2)「教育角空間」跟教育資源套教材等的經費是由香港賽馬會慈善信託基金捐助

資料來源：

- 1.2008 香港博物館導遊冊
- 2.香港特別行政區政府康樂及文化事務署網站，博物館簡介 <http://www.lcsd.gov.hk/>
- 3.香港文化博物館通訊，2008年7-9月，no31。



### (三)香港歷史博物館展示規劃設計調查說明

#### 1.成立小史

香港歷史博物館創立於 1975 年，原名香港博物館，當時前香港市政府將原大會堂博物館美術館一分為二，成立香港博物館和香港藝術館，後於 1998 年 7 月遷至現址後，改名為「香港歷史博物館」。該館另管理五間分館，分別為香港海防博物館、李鄭屋漢墓博物館、羅屋民俗館、葛量洪號滅火輪展覽館及孫中山紀念館。



香港歷史博物館建築外觀

#### 2.典藏研究方向及人員編制

該館典藏品約計 10 萬件(包含香港文物、錢幣、郵票、服飾、1 萬多張歷史圖片、生物標本(動物、化石)；另還有經濟、教育、社會領域的展品及傢俱等。因政府組織改造，原分別隸屬於市政局及區域市政局的博物館，目前全部回歸市政局；而香港歷史博物館考古類典藏品已移撥給古蹟古物辦事處，香港歷史博物館則以展出近代歷史為主；香港文化博物館則為中國傳統歷史為主。

香港歷史博物館建館已 30 餘年，該館業務包含典藏管理、展覽與研究(自然歷史、考古、民俗及本地歷史)、教育(學校及其他一般觀眾)。目前該館正職人員約計 100 餘人(含分館)，人員編制包含總館長、館長、一級助理館長、二級助理館長、文書(負責行政事宜)、服務(包含票務、館舍維修等)等前線工作人員。其中高層人員約計 30 人(主館 20 人，分館 10 人/每分館為 2-3 人)。該館設計組人員為 8 人，主要負責展場空間規劃、平面圖文及出版品設計。

### 3.展覽方向及展示規劃設計

香港歷史博物館主館有兩個大型展覽廳，「香港故事」常設展面積約計 7,000 m<sup>2</sup>，另特展廳面積約計 1,000 m<sup>2</sup>。該館月參觀人數約計 2-3 萬人；年參觀人數約為 20-30 萬人(香港故事館 10 元；特展 10 元；免票多以學校團體為主)。另該館曾到北京國家博物館展出，介紹香港歷史；亦曾與法國藝術館合作展出。

#### ■「香港故事」

「香港故事」常設展為香港歷史博物館經多年蒐集、保存及研究工作的整體呈現，展場空間分布於兩層展廳，面積約計 7,000 m<sup>2</sup>，挑高 20 米。此展係由加拿大的團隊進行規劃設計，並由香港 PIC 公司配合施作工程，化石及地質場景皆為實景複製，18 米高的原生樹標本由美國製作。有關展場的營運管理，展場木工及電工維修由該館負責，其餘維修事宜則由委外廠商負責。

此展主要是介紹香港從四億年前的泥盆紀開始至 1997 年香港回歸期間的自然生態、民間風俗及歷史發展；展示內容包含「自然生態環境」、「史前時期的香港」、「歷代發展-從漢至清朝」、「香港的民俗」、「鴉片戰爭與香港的割讓」、「香港開埠及早年發展」、「日佔時期」及「現代都市及香港的回歸」，共展出 4,000 餘件展品，並以圖文版設計、場景及多媒體劇場等豐富聲光、空間意象氛圍之設計手法。



「自然生態環境」展區

此展區分為「地貌與氣候」、「動植物」兩部份，動植物展區為 18m 樹林場景，展出鳥類、爬蟲類及哺乳類標本，展場內並播放雀鳥及動物的叫聲，以呈現香港 6,000 年前動植物與自然環境的生態關係



「史前時期的香港」展區

此展區除展出香港地區出土的史前時代石器、陶器和青銅器文物，並依據考古資料配置了長 42m 的沙灘場景，展示先民生火煮食、打製石器、搭蓋房屋及採集的生活狀況





香港史前時期先民---搭蓋房屋的模擬場景



香港史前時期先民



香港史前時期先民  
---生火煮食及採集的生活場景模型



「史前時期的香港」展區



香港史前時期先民---打製石器的生活場景模型



「歷代發展-從漢至清朝」展區







「香港的族群」展區-水上人  
參觀者可登上與實景一樣大的複製漁船，以瞭解水上人家的謀生方式、信仰跟習俗等生活方式



「香港的族群」展區-水上人



「香港的族群」展區-福佬人  
透過搭建鹽田的場景，讓參觀者認識福佬人傳統的曬鹽技術





「香港的族群」展區-水上人曬魚乾的場景



「香港的族群」展區-本地人



「香港的民俗」展區---仿照長洲太平清醮蓋搭的場景，右圖為大戲棚；左圖為三座包山，高達 10m，約計 6000 多個包，包山棚以鮮豔的花牌、採旗及對聯作裝飾



「香港的民俗」展區-道壇



「香港的民俗」展區-舞獅





「鴉片戰爭及香港的割讓」展區---展區入口為樓高三層的殖民地建築及香港早期的仿古街道，兩側配置銀行、商行、會所、郵政局、茶樓、雜貨店、裁縫店、茶莊、當舖、相館的店舖場景



陳春蘭茶莊-為香港著名的茶莊，1996 年結束營業後，東家將點內的文物捐贈給香港歷史博物館，該館於「香港的故事」展場配合展覽內容於場景內展出



徙置區的生活環境---在石硤尾大火後興建的早期徙置區標準單位居住面積為 11 m<sup>2</sup>(居住約 7-8 人)，須在狹窄的廊道上煮食，並與住戶共用洗滌及廁所設備

## ■「天馬神駿-中國馬的藝術和文化」特展

香港歷史博物館有大小特展室各一間，大型特展展期為 3-4 個月；小型特展室展期約為 1 個月。「天馬神駿-中國馬的藝術和文化」特展是為配合 2008 年北京奧運馬術比賽而舉辦，展出 60 餘件來自大陸多所博物館的珍藏，以敘述中國馬的文化及其在世界文化史上扮演的角色。

此展係由國家文物局與康樂及文化事業署聯合主辦，由香港歷史博物館與中國文物交流中心籌劃；中國文物交流中心統籌大陸數個博物館提供展品，展覽文案撰擬則由香港歷史博物館負責。該館策展人表示，為豐富展示內容及節省展覽經費(借展費、包裝運輸及保險等)，除借展品外，加入該館典藏品亦是較佳之考量。



「教育角空間」-此展規劃教育角空間，讓參觀者從遊戲中認識馬的歷史，並作為學校及家庭團體學習使用

資料來源：

- 1.2008 香港博物館導遊冊
- 2.香港特別行政區政府康樂及文化事務署網站，博物館簡介 <http://www.lcsd.gov.hk/>
- 3.香港歷史博物館簡介
- 4.香港歷史博物館通訊(2008 年，7-9 月)



### 三、香港城市風貌

#### ■香港藝術館



「香港藝術館」建築外觀



「天火遺珍-羅馬帝國的遊樂與文物特展」規劃之教育角空間，設計了有趣的「考古發掘」拼圖及過關互動區，讓參觀者體驗協助考古學家的工作，從火山灰泥中發掘壁畫殘片，並修復珍貴的文物壁畫

## 肆、建議與結論

此次赴大陸-南京、香港博物館參訪計畫，主要是觀摩各館展覽規劃方向及展示手法的呈現，並建立本館與南京、香港各博物館間交流合作的契機，以作為本館策展及展示設計之參考。有關本次交流參訪及展示設計調查之心得彙整如下：

### 一、以「教育角空間」及互動裝置展示等規劃手法，強化參觀者的學習效益及興趣

此次參訪調查香港各博物館之展示設計，發現香港各館為強化參觀者的學習效益、興趣，除設計互動裝置使參觀者實際動手操作外，並配合特展規劃「教育角空間」，設計與展覽內容有關的互動學習及遊戲區，例如：(1)香港科學館規劃「科訊廊」，讓民眾投票票選有興趣的展覽主題，作為館方展覽方向規劃之參考，並加強民眾回流之意願。另並規劃獨立之教育角空間，讓民眾自行體驗操作並可彈性作為教育活動角落；(2)香港文化博物館配合「古代奧林匹克運動會-大英博物館奧運珍藏展」規劃「古代奧運比賽罐中尋」教育角空間，並於「兒童探知館」規劃「古物修復區」；(3)香港歷史博物館配合「天馬神駿-中國馬的藝術和文化特展」規劃教育角學習空間及出版教育小冊子；(4)香港藝術館籌辦之「天火遺珍-羅馬帝國的遊樂與文物特展」規劃之教育角空間，設計了有趣的「考古發掘」拼圖及過關互動區，讓參觀者體驗協助考古學家的工作，並修復珍貴的文物壁畫。

「教育角空間」及互動裝置展示的規劃設計，豐富了展覽主題的呈現，增加參觀者的參與性，也讓參觀者檢視學習成果。因本館參觀群以親子及學童團體為主，故建議特展活動可參酌香港各館規劃「教育角空間」的構想及手法，以結合展示及教育活動，並提供作為學校及家庭團體參觀者互動學習使用。

### 二、南京及香港各博物館展示思潮的轉變-

文建會張副主任譽騰曾於民國91年赴大陸考察(時任國立台南藝術學院博物館學研究所副教授)，其表示大陸的博物館因經濟的蓬勃與政府政策的支持，在量跟質上，已大幅提升，規模和內容上與國內相比已不遑多讓。此外，博物館發展的趨勢，亦已開始從博物館的「物件」轉向博物館的「觀念」，從多學科的角度反省博物館與環境(生態博物館)、博物館與歷史(新歷史主義)、博物館與社會(新博物館學)、博物館與觀眾(觀眾研究)的關係。

#### (一)積極推展國內外國際交流計畫，提升城市的國際形象與文化競爭力

而這些轉變，在本次參訪大陸南京博物院時，亦感受到該院積極與國際接軌的努力及接受新思潮的走向，例如該院在大殿展廳展出「第三屆南京三年展」，期望透過展覽活動建構當代藝術的國際平台，提升城市的國際形象與文化競爭力；另因應對外開放政策之推展，該院除積極與日本、德國、埃及、墨西哥、蘇聯、比利時、韓國、澳大利亞等國家和香港、澳門地區合作辦理展覽活動，並與韓、日博物館締結姐妹館，進行人員及文物保護交流計畫。香港歷經西方殖民到發展成為國際都會的歷程，並於1997年回歸中國大陸，香港各博物館在歷史軌跡下，也呼應因時局演變而呈現出不同的文化樣貌，各博物館並在康樂與文化事務署整體政策下，積極與大陸及國外博物館進行合作交流計畫。



## (二)主管機關由上而下定位文化展演及國際交流政策及方向，以強化博物館整體的展示效益及國內外館際交流關係

此次參訪香港科學館、文化博物館、歷史博物館及藝術館，其在指導單位-康樂及文化事務署年度的規劃主軸上，由上而下定位主題方向，各博物館依其不同屬性規劃特展活動，例如 2008 年為配合北京奧運及香港協辦馬術項目等盛事，各館分別推出「運動競技場」、「古代奧林匹克運動會-大英博物館奧運珍藏展」、「天馬神駿-中國馬的藝術和文化特展」及「馬的故事特展」等展覽活動，在指導單位協助借展及香港賽馬會的經費贊助下，向美國聖路易科學中心、大英博物館、中國文物交流中心商借展品及展件，以籌辦呼應此主題的相關展覽，讓香港居民能有系統且多面向的接觸奧運主題，提升參觀者參與文化活動的興趣及視野，並增進其館際間合作交流關係。

基於博物館展示教育的整體規劃及國內外館際友好關係的建立，本報告建議博物館機關可由配合主管機關文化交流計畫及文化政策之考量，規劃展演活動計畫以擴大推廣效益，加強國際友好關係之奠定，在國對國(意指各國文化部單位)互惠、平等的交流計畫及合作協議下，亦可降低展覽經費預算及強化效益。

## 三、臺、港、陸合作大氣候

目前南京博物院及香港各博物館正積極拓展對外交流，本次參訪也表示有意願與本館合作，若欲與大陸及香港地區博物館建立合作交流關係，經調查瞭解，如涉及與大陸地區之機構有合作、聯盟等情事，應依規定按兩岸人民關係條例相關規定辦理。在法規方面，須依臺灣地區與大陸地區人民關係條例第 33-1 條規定辦理(詳附件一)。依該條例規定，本館與大陸博物館合作行為的發生，須(1)不得違反法令規定或涉有政治性內容；(2)如依其他法令規定，應將預算、決算報告報主管機關者(行政院文建會設委員會)，並應同時將其合作行為向主管機關申報。有關締結聯盟或為書面約定之合作行為，該條例目前只有第 33-3 條，以兩岸學校為對象，有明確的規定，而文化機構的部分仍屬於 33-1 條規定的範疇。另經瞭解教育部已針對兩岸學校交流業務成立大陸小組，使這方面的業務有較明確的窗口。

經此次參訪交流經驗，本計畫建議兩岸交流模式可經締結姐妹館建立雙方合作模式，規劃(1)兩岸自然史博物館互訪；(2)召開姐妹館友好論壇；(3)研究計畫(或出版品)合作交流或人員交換；及(4)交換展覽等交流方式，在臺灣文化主管機關的規範原則下，建立健全的兩岸交流平台，以促進彼此文化的溝通，並強化典藏及展示資源之分享效益。藉由合作交流共同推展博物館志業，開創兩岸博物館合作的大氣候。本計畫建議主管機關可考量兩岸文化合作關係之需求，修訂交流合作規定，以加速兩岸合作契機。

## 附件資料

### 附件一：臺灣地區與大陸地區人民關係條例第 33-1、33-3 條規定

《法條引自：陸委會全球資訊網 <http://www.mac.gov.tw/>》

第三十三條之一 臺灣地區人民、法人、團體或其他機構，非經各該主管機關許可，不得為下列行為：

- 一、與大陸地區黨務、軍事、行政、具政治性機關（構）、團體或涉及對臺政治工作、影響國家安全或利益之機關（構）、團體為任何形式之合作行為。
- 二、與大陸地區人民、法人、團體或其他機構，為涉及政治性內容之合作行為。
- 三、與大陸地區人民、法人、團體或其他機構聯合設立政治性法人、團體或其他機構。

臺灣地區非營利法人、團體或其他機構，與大陸地區人民、法人、團體或其他機構之合作行為，不得違反法令規定或涉有政治性內容；如依其他法令規定，應將預算、決算報告報主管機關者，並應同時將其合作行為向主管機關申報。

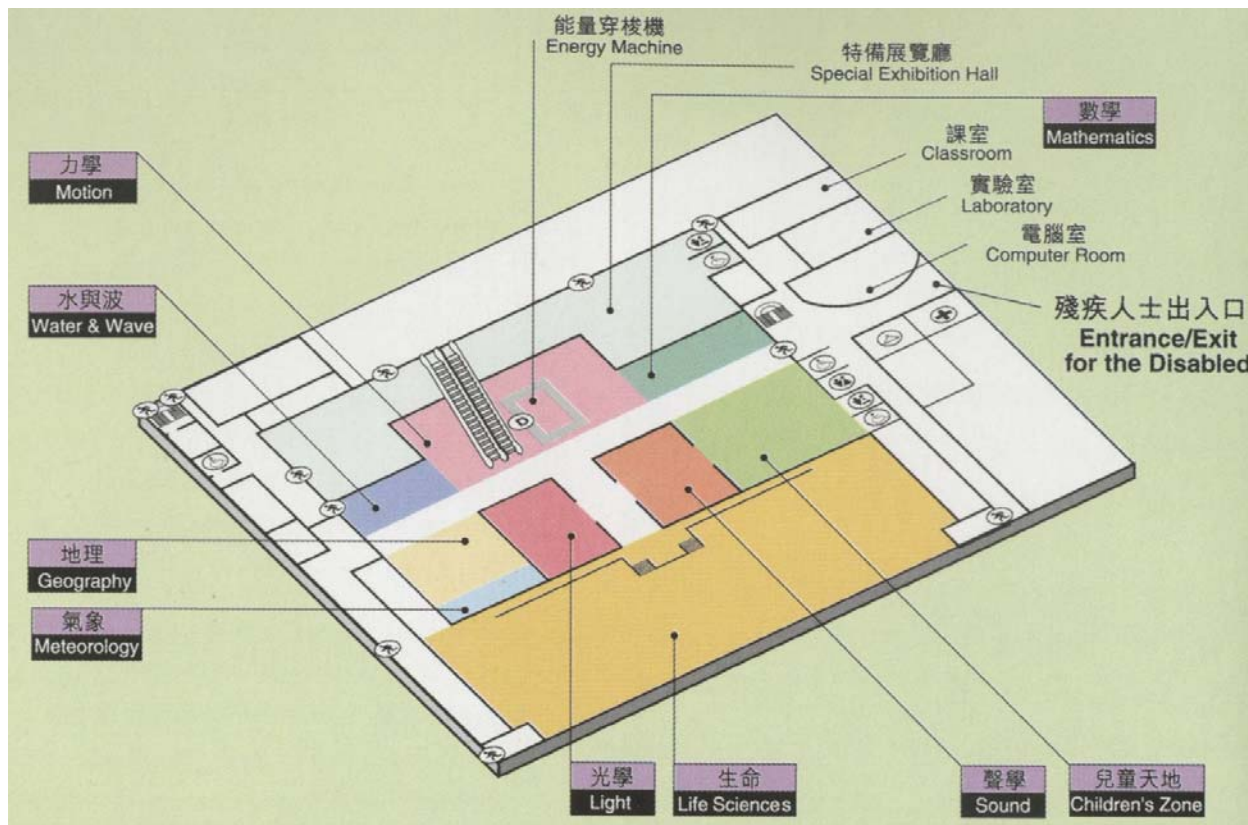
本條例修正施行前，已從事第一項所定之行為，且於本條例修正施行後仍持續進行者，應自本條例修正施行之日起三個月內向主管機關申請許可；已從事第二項所定之行為者，應自本條例修正施行之日起一年內申報；屆期未申請許可、申報或申請未經許可者，以未經許可或申報論。

第三十三條之三 臺灣地區各級學校與大陸地區學校締結聯盟或為書面約定之合作行為，應先向教育部申報，於教育部受理其提出完整申報之日起三十日內，不得為該締結聯盟或書面約定之合作行為；教育部未於三十日內決定者，視為同意。

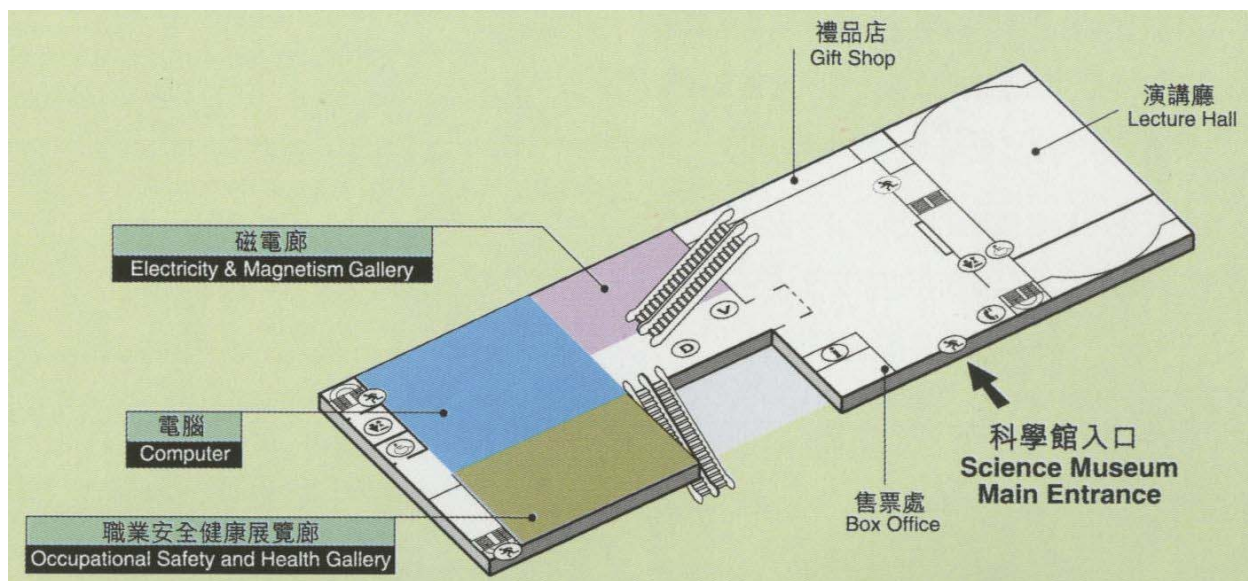
前項締結聯盟或書面約定之合作內容，不得違反法令規定或涉有政治性內容。  
本條例修正施行前，已從事第一項之行為，且於本條例修正施行後仍持續進行者，應自本條例修正施行之日起三個月內向主管機關申報。屆期未申報或申報未經同意者，以未經申報論。



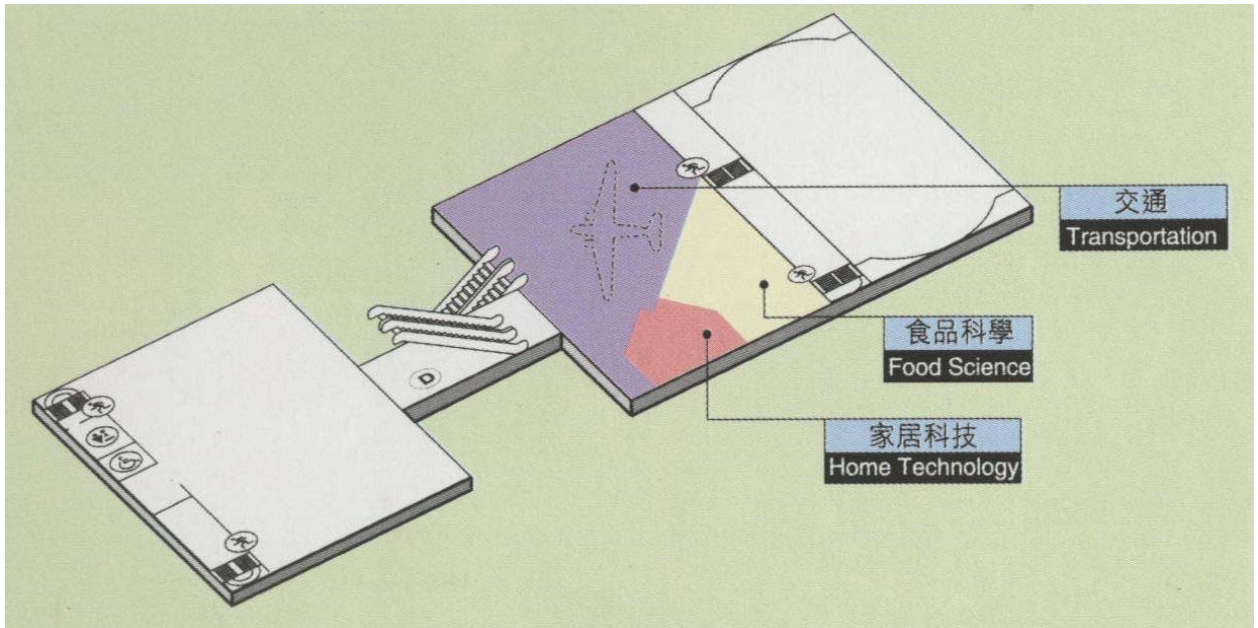
附件二：香港科學館展場平面配置示意圖



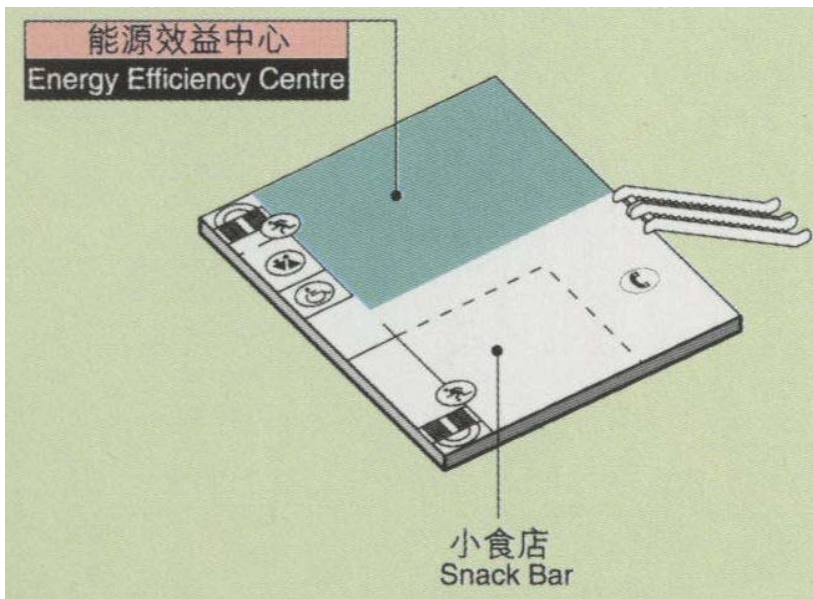
香港科學館-一樓平面配置示意圖



香港科學館-二樓平面配置示意圖



香港科學館-三樓平面配置示意圖

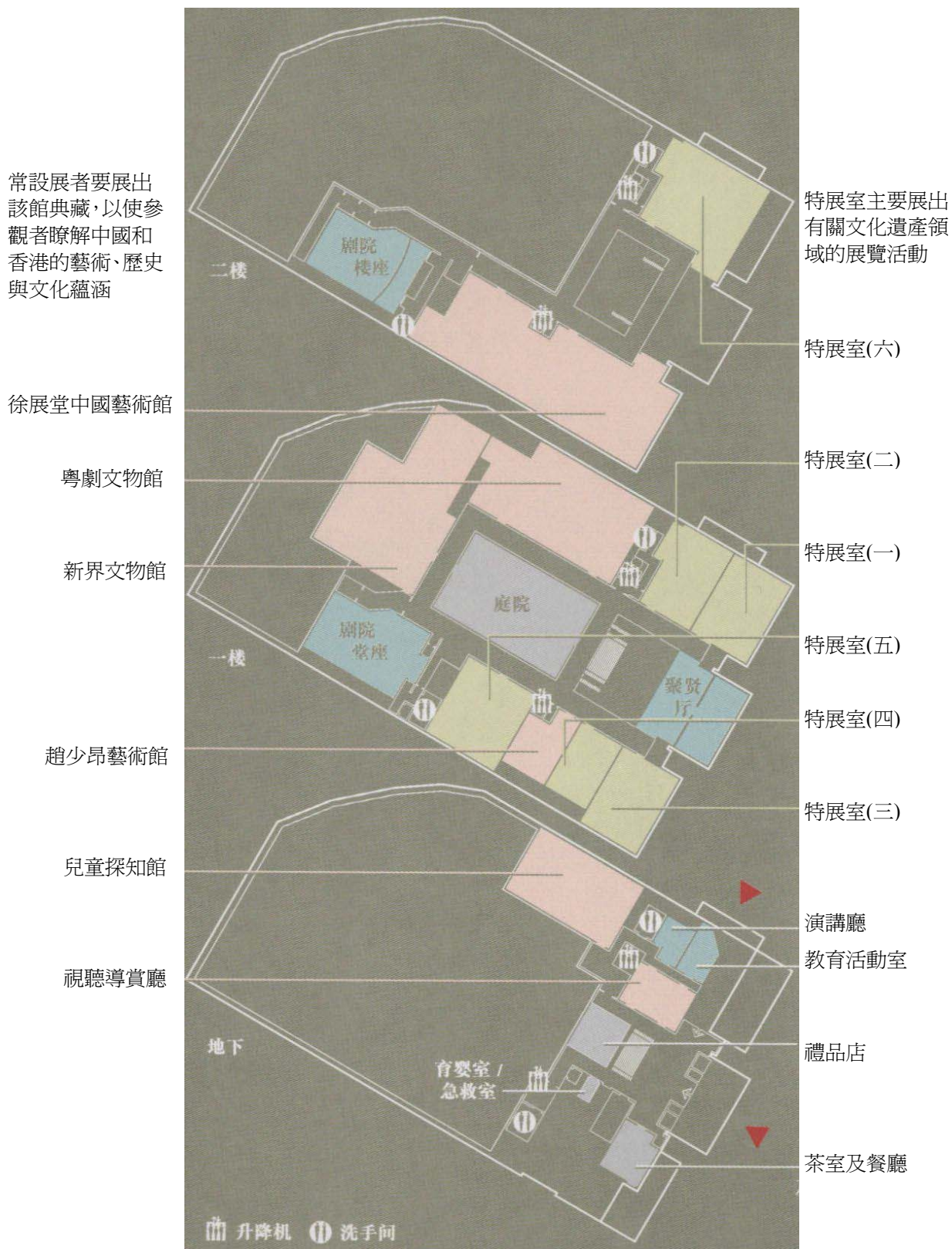


香港科學館-地下一樓平面配置示意圖

資料來源：香港科學館簡介資料



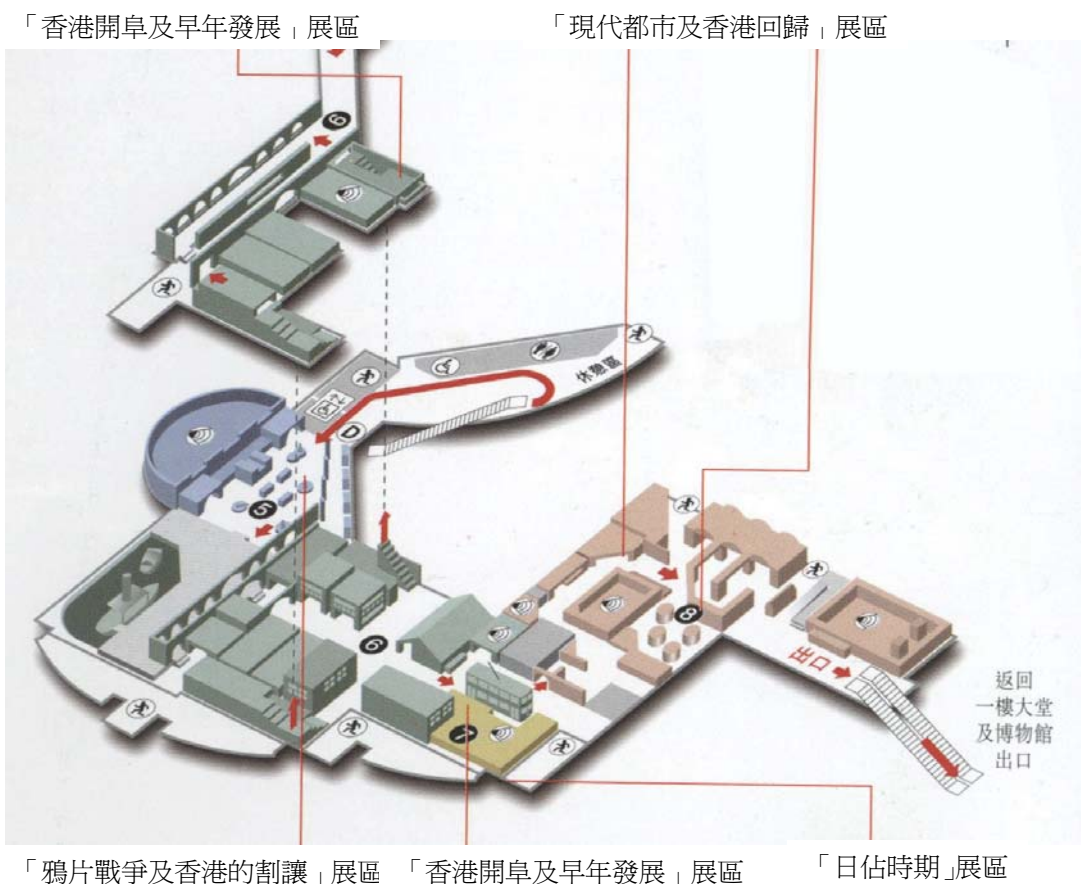
附件三：香港文化博物館展場平面配置示意圖



香港文化博物館-各樓層展場平面配置示意圖

資料來源：香港文化博物館簡介資料

附件四：香港歷史博物館展場平面配置示意圖



香港歷史博物館-上層展廳平面配置示意圖 (資料來源：香港歷史博物館簡介資料)