

行政院及所屬各機關出國報告
(出國類別：其他)

ISBN:C09700690

考察泰國休閒產業生態遊憩活動報告

服務機關：行政院國軍退除役官兵輔導委員會

單位名稱：第四處、清境農場

姓名職稱：盧凱生處長、陳意玲科長、王金標組長、江傳宗主任

派赴國家：泰國

出國期間：民國 97 年 2 月 17 日至 2 月 22 日

報告日期：民國 97 年 4 月 2 日

考察泰國休閒產業生態遊憩活動報告

目 次

	頁次
一、前言	
(一) 動機.....	2
(二) 目的.....	2
二、工作內容及特色	
(一) 行程規劃.....	3
(二) 考察休閒產業生態遊憩活動.....	4
1. 裘克采農場	4
2. 考艾國家公園	7
(三) 觀摩青年旅館及文化創意景點.....	9
三、心得與建議	
(一) 開發寓教於樂的農場套裝遊程	12
(二) 落實活動人才養成制度	13
(三) 建立企業形象與團隊共識	14
(四) 形塑友善的生態設施環境	14
(五) 導入市場創意傳承生活文化	15
四、附件	
(一) 附錄：Farm Chokchai Agro Tour 套裝遊程.....	17
(二) 照片.....	22
(三) 行政院及所屬各機關出國報告提要	41
(四) 出國報告審核表	42

考察泰國休閒產業生態遊憩活動報告

一、前言

(一) 動機

本會清境農場早期由畜牧生產轉型發展觀光，並自 86 年起推出綿羊秀展演活動，深獲遊客喜愛，活絡大清境地區之觀光產業，也成為台灣休閒畜牧農場的特色活動。惟該活動自去(96)年清境農場牧羊人返回紐西蘭而暫緩，因該演出需有專門技術人才(剪羊毛、牧羊犬培訓等)，農場雖陸續培訓相關人力，推出多元展演活動銜替，然展演效果仍待提昇。

近年配合國土復育政策，高山農場相對減少農業經營，轉型以觀光遊憩、發展生態旅遊為主，為能掌握休閒農場之觀光發展取向，推出適切之多元類型生態旅遊活動，指導會屬農場有效推動，提供遊客良好之生態遊憩環境，擬前往同屬亞洲地區足以資借鏡之泰國農牧場觀摩，進行業務交流，同時推廣會屬農林休閒遊憩區之國際行銷。

泰國在人文觀光及青年旅遊推展方面亦有經驗，吸引不少國際觀光客前往，藉此次赴泰併同觀摩其表現方式，提出心得建議，作為未來施政及會屬農林遊憩區學習參考。

(二) 目的

1. 考察套裝遊憩活動之設計與推廣。
2. 了解遊憩區的環境維護及永續生態作為。
3. 觀摩青年旅館及人文觀光。
4. 提出心得建議，作為未來參考。

二、工作內容及特色

(一) 行程規劃

本次考察由本會第四處盧前處長凱生率業管處陳科長意玲、清境農場王組長金標及江主任傳宗等 4 人共同前往，期間自 2 月 17 日至 2 月 21 日，詳細行程及工作內容列如下：

日期 星期	路線與地點	考察項目	住宿地
2/17 (日)	台北→泰國 (曼谷)	1. 啟程(搭機)。 2. 參訪「札都甲周末市集」(Chatuchak Weekend Market)生活藝品美食文化創意區。	曼谷
2/18 (一)	考艾國家公園 (Khao Yai National Park)	1. 觀摩國家公園的生態活動與環境維護作為。 2. 體驗考艾國家公園夜觀動物活動。	考艾
2/19 (二)	裘克采農場 (Farm Chokchai)	1. 拜訪裘克采農場，進行業務訪談。 2. 考察農場遊憩活動「Farm Chokchai Agro Tour」之配套與操作。 3. 探討畜牧休閒農場的轉型與發展。	裘克采農場 特有帳棚
2/20 (三)	裘克采農場 (Farm Chokchai) →曼谷	1. 觀摩休閒農場晨間套裝活動設計。 2. 接洽泰國旅行業者，並推廣本會會屬遊憩區。 3. 參訪「HI-Sukhumvit 青年旅館」的設施規劃。	曼谷
2/21 (四)	泰國→台北	1. 參訪「當能沙朵水上市場」市集交易的風土生活文化。 2. 返程(搭機)。	台北

(二) 考察休閒產業生態遊憩活動

1. 裘克采農場 (Farm Chokchai)

為了解裘克采農場的遊憩經營取向，特別拜訪裘克采農場營宿部門 Bunyot Sonsee 協理及休閒農業旅遊企畫部門 Sakool Gleenphimai 協理說明其經營理念與做法 (照片 p31 下)。同時，本會考察人員亦以遊客者的角度實際參與該農場所推薦、口碑好、具特色的 2 天 1 夜「裘克采農業套裝遊程 (Farm Chokchai Agro Tour)」【詳附錄，p31】(照片 p18-30)，體驗原野農場生活、遊憩活動及行程規劃的安排設計。

(1) 發展沿革

裘克采農場草創於 1957 年，並以經營者 (老闆) 之名 Chokchai Bulakul 作為農場名稱，是一座私人農莊。裘克采農場位在那空拉查西瑪府 (Nakhon Ratchasima)」，距離曼谷約 159 公里的公路旁，從曼谷市區搭車，車程約需 3 個多小時。當時此地人煙稀少，有各種野生動物，裘克采先生開始開發這片土地，展開農場經營事業，並在 1969 年正式登記註冊為「Chokchai Ranch Co.,Ltd.」，一時之間曾成為泰國規模最大的畜牧場。早期以肉牛為主，並開始經營牛排館 (Chokchai Steak House) 餐飲服務業，以高品質的牛肉作為號召。1978 年再逐漸拓展全方位的乳牛業，生產鮮奶推廣到國內市面，並保有相當的國內市場佔有率。

但是好景不常，面臨金融風暴等因素，飼料成本相對增加，加上畜牧業營運報酬率偏低，回收速度慢等特性，導致裘克采農場營運出現負成長，Chokchai 先生從小就夢

想成為一名牛仔，即使農場經營負債，他的 2 位公子（Chok 與 Chai）仍希望繼承父業，維持畜牧場的經營，為能減少借貸成本，於是忍痛賣掉「Chokchai」牛奶的商標權，改以「Umm!..Milk」來替代乳酪製品的商標，並思考畜牧場如何穩定經營，由虧轉盈？於是，開始與大學、獸醫等相關機構合作，配合其研究與發展，如此一來，學術研究人才可以來農場實習，農場生產的牛奶可直接送往合作單位研究，除了可確保品質認證、又可減少農場人力與購入機器的成本。畜牧場原並不對外開放，從漸漸的學術研究參觀、到越來越多的參訪單位，老闆的兒子 Chok 先生便有了發展休閒農場的想法。

Chok 先生為稟承父親心願，既能維持畜牧業的經營，又能圓牛仔夢，經營取向則以觀光休閒服務來提升畜牧經營的附加價值，增加農場營收。因為不想再大量增資負債新建過多建築，所以，投資規模盡量簡單，正因為如此，發展出農場的低密度環境設施，自然真實且具備了「場所精神」。秉持的理念就是如何讓遊客可以親近畜牧產業，在原野農場中過自然的生活。他想到了可以將畜牧場的工作生活介紹給客人，讓客人在參訪過程中，一邊賞玩、又能帶著知識回去，於是發展出「寓教於樂」的套裝遊程（Agro Tour）。

迄今，在 8,000 英畝的土地上，約有 5,000 頭乳牛，乳製品在泰國及東南亞佔有相當市場，而休閒畜牧場的轉型經營亦頗為成功。

(2) 套裝遊程

「裘克采農場休閒農業套裝遊程 (Farm Chokchai Agro Tour)」的推動就這樣從實驗中展開，迄今已有 7 年。推展初期，分為早、午各 3 場，因口碑佳、為農場帶來不少觀光收入，現在早、午已增加為各 9 場。可分為 1~3 日不等的套裝行程，不同遊程均有訂價，包含各類的農場活動體驗、特色營宿、餐飲設計、接駁服務、定點定時導覽、賣店優惠等內容，組合成有梯次有秩序的「Agro-tour」產品。

為要求遊客遵守準則，套裝遊程另附給遊客每人一份說明，列述應避免的行為或態度、應注意事項等規定，以教育遊客尊重環境，充分表現「寓教於樂」之旨。大體而言，行程規範制度化，組合遊程知性，遊客多感到滿意。

(註：「Farm Chokchai Agro Tour」(2 天 1 夜) 套裝遊程活動組合介紹請參閱【附錄】，p17)

(3) 團隊精神

老闆告訴場員們：「要愛自己的工作，才能自然產生服務熱誠，我們大家的事業才會越來越好。」裘克采農場發展觀光約有 7 年光景，已經在 2006 年及 2004 年連續獲得泰國觀光局頒授金、銀牌獎之殊榮（該獎項每 2 年評選 1 次），面對 2008 年的評定，每位員工都學著「如何做才能最好」當成每天的功課，企業團隊精神的表現是永續發展的關鍵。裘可采農場成立迄今 50 年，由草創開始，期間由盈轉虧，面臨舉債危機，再轉型發展，老闆與場員共同一心打拼，也立

下了裘克采休閒農場穩定發展的基礎。

(4) 展演人力

場員們原本就是農民背景，農場幹部指導場員：「雖然不是每個人都具備表演才華，但是，嘗試學著如何將農場知識，儘可能真實傳達給遊客，是我們應有的共識。」農場轉型觀光發展初期，曾邀請專家來訓練員工，甚至買相關的活動錄影帶慢慢自學。一般而言，狗的訓練養成約 60 天，展演人力養成約 30 天。在套裝遊程的 8 項主要表演節目中，每位員工至少需具備 3 項表演技能，每天定時練習。因此，不至於出現演出人力中斷或無法銜替的問題。

2. 考艾國家公園 (Khao Yai National Park) (照片 p33-36)

(1) 環境資源

泰國境內孕育著豐富的動植物生態，隨著地區、季節變化，可觀察多元的生態資源。國家公園及野生動物保護區中，棲息有大象、老虎、豹、鹿、猴子、熊等哺乳動物，也帶給遊客不同的驚喜和體驗。考艾國家公園 (Khao Yai National Park) 位在曼谷東北，擁有廣闊的森林，範圍涵蓋 Saraburi、Nakhon、Ratchasima、Nakhon Nayok、Prachin Buri 和 Sra Kaeo 等省份，在 2005 年列入世界文化遺產。是泰國境內最佳的動物和野鳥保護區之一，以觀察野生大象、老虎、犀鳥聞名，也發展出「夜觀動物活動」，吸引不少遊客參與體驗。區內的遊憩活動包括觀瀑、溪流泛舟、

步道健行、露營、簡易木屋住宿等服務；國家公園外圍有許多私人渡假中心。

(2) 夜觀動物活動

「夜觀動物活動」採預約登記制，遊客需先至遊客中心辦理夜觀動物活動登記、繳費。活動自晚間 6:00 開始每間 30 分為間隔梯次的導覽活動，每趟觀察時間依距離遠近分有 1 小時及 2 小時不同路線，觀察車輛為小型敞篷式貨車，遊客可站立或坐在貨車上，每車配 1 位駕駛及 1 名導覽人員，導覽人員均由社區人員擔任，手持長距式紅光手電筒，沿途解說各種動物的棲息地，觀察動物行跡。為免影響動物正常棲息環境，路線行駛盡量與敏感地區保持一定距離，多行駛既有車道，而非逕入荒野區。雖然沿途多見鹿群，未能尋見大象（僅發現大象排遺）等其他野生動物，解說人員亦細心說明為能永續經營，保護野生動物，遠距離的觀察與保持安靜是必要的程序。

(3) 永續經營

區內有國家公園野生動植物保育管理局的森林防火分駐站。為維持環境安全與安寧，設有圖像標示說明牌、生態指示牌、野生動物生態系導覽圖、公廁素樸潔淨，綠化及動植物壁飾、餐廳建物與林木保存等作為，均以永續經營綠色旅遊來保育自然環境，推出許多專案提供遊憩活動的內含與品質，難忘的觀察活動體驗，採預約登記付費方

式，既能增加生態旅遊收入，對旅遊景點的也盡到了保育的責任，又保障社區居民可以從旅遊觀光獲得經濟上的效益，同時兼顧永續經營的目標。

(三) 觀摩青年旅館及文化創意景點

因本次考察重點主題以『生態遊憩活動』為主，惟為豐富此行，藉此次赴泰國，多參訪其他具有國際口碑的特色景點，以下謹由順訪路線中，遴選出國際化的青年旅館、生活化的觀光活動、以及文化觀光展演活動類型等創意景點，概述其特性表現：

1. HI-Sukhumvit 青年旅館 (YH) (照片 p37-38)

泰國曼谷常年吸引不少歐美人士來旅行，旅館等住宿設施相當多元且完善。對於背包族長期住宿而言，廉價、生活機能完善且交通方便的青年旅館是其首選。為配合青輔會推動青年旅遊，提供青年背包族的住宿設施，此行挑選了一家位在交通便捷的高級商圈 (Silom business center) 中的 HI-Sukhumvit 青年旅館作為訪查對象。

HI-Sukhumvit 青年旅館位在曼谷市中心不起眼的巷弄間，年平均住宿率都維持 7、8 成以上，旺季期間經常客滿。這座青年旅館標榜讓「客人有如回家的溫暖」，因此外觀素樸雅緻，服務人員均可以英文溝通，Check in 大廳提供有實用豐富的相關旅遊簡介摺頁、上網服務、簡易 DIY 自炊式廚房、自助洗衣間、傳統泰式盲人按摩、公共浴室等生

活化設施、綠意趣味的頂樓休憩台、住宿房間（2~8 人多種房型，每人每晚房價從 300~850 泰株），入住遊客雖多，但相關設施都保持潔淨。

設施容量雖不大，但是空間多元利用，內部泰式風格的設計概念、別具特色的裝潢，將居小巷的青年旅館營塑出溫馨格調、親切微笑的服務、突顯與飯店旅館不同的特質，展現出對青年旅館的用心經營，加上座落在重要的交通動線上（位於曼谷市高架捷運與地下鐵之 Thong Lo Station 轉乘站附近），精緻旅館的獨特魅力吸引泰國國內旅遊，且迎合世界各地旅客的多元需求，相當國際化；綜上因素，多能吸引遊客入住。這些青年旅館的發展行銷經驗應可提供尚在推展青年旅遊的台灣參考。（註：HI-Sukhumvit Add:23, Sukhumvit Road, Prakanong, Klong Toei, Bangkok, 10110）

2. 「當能沙朵水上市場（歐式水上市場）」（照片 p38）

生活化的「當能沙朵水上市場」每天從清晨開始交易，近中午就休息。由戴著斗笠婦女、農民搖槳緩前，長方形彩色木筏載滿五顏六色的水果、生活用品、麵攤等，錯落在每天親近的綠色運河上，從各視角觀察這類具有當地生活特色的水上活動，雖然平凡無華的生活剪影，然而國際觀光客匯集，租木筏亦穿梭其間，人來人往，河畔沿岸形成特色民藝品集散市集，價格實惠，成為獨樹一格的國際觀光景點。

從觀光社會面來觀察「當能沙朵水上市場」，彷彿就像東方威尼斯，是歐美中外人士旅泰指標，也是最接近泰人水上傳統生活型態的回顧。

3. 札都甲周末市集 (Chatuchak Weekend Market) (照片 p39)

札都甲周末市集是曼谷市北區最大的白天週末市場，活動時間只從每週六、日早上起約至傍晚 6 點多結束，每天約有 20~30 萬遊客。這裡總面積廣達 112,000 平方公尺，計有 27 區，約 15,000 個攤位，包括生活藝品區、街頭藝人展演區、美食區、書籍到家畜，價格便宜。這裡的美食區相對較乏規劃完善，不過，道地的泰式傳統小吃吸引不少遊客與國際觀光客。

這裡其實是泰國一般的跳蚤市場，規模逐漸擴大的交易活動，正因為是當地的生活文化特色的表現，逐漸發展成國際性的週末市集，融合了地方生活與外來觀光文化，因此也販售有印製精美的「札都甲周末市集導覽摺頁」(10 元泰銖)。平凡城市居民的活動行徑，衍然已形成曼谷重要的人文觀光特色景點。

4. 繽紛暹羅劇場 (Siam Niramit) (照片 p40)

泰國的城市行銷在文化創意產業的推展上有其獨到之處。「繽紛暹羅劇場 (Siam Niramit)」即是結合泰國美食與傳統人文藝術的經典夜間人文活動。「繽紛暹羅劇場」開放時間每晚 18:00~22:00 時，節目表演時間自 20:00~21:20 止；場地分有「繽紛暹羅展演廳」、「餐飲中心」、「泰國村」、「紀念品中心」等 4 個主要區域。

人潮 (國際觀光客佔絕大比例) 來到繽紛暹羅劇場，幾乎都是為了來觀賞泰國傳統表演藝術的演出。展演廳規模可

容納 2000 個觀眾，約 150 名演技精湛的舞者共同演出泰國宗教及傳統宮廷故事，不論是服裝、舞台轉換及聲光效果相當不錯，每幕活動前均搭配有各國語言說明，也提供有多國語言（泰、英、中、日、韓等）的文宣簡介。

門票分有用餐、觀賞表演、或是結合餐飲與表演的套券。遊客可先至容納 1000 人次的餐飲中心享用泰式佳餚，並參訪戶外泰國村、或到紀念品中心選購匯集泰國各地重要的手工藝品。泰國村的規劃結合了泰國不同的族群、傳統技藝、傳統部落美食等，每一場景均有著傳統服飾的解說表演員為遊客示範、互動，包括泰國最精煉的藝術表演—面具「控」舞(Hua Khon)、皮影戲(Nang Yai)、木偶戲(Hun Lakhom Lek)、織布、古樂、傳統美食製作品嚐、手划船等，別具特色的場景設計、氛圍、格調及微笑的服務，示範了文化保存與表演藝術的兼容並蓄，創造藝文工作者就業機會，又能推廣及發展當地傳統及生活美學，讓遊客感受到泰國的傳統原野農村風情，成功地開創了的商業活動，包裝成為泰國重要的文化創意產業，開拓國際文化行銷。

三、心得與建議

(一) 開發寓教於樂的農場套裝遊程：

裘克采農場以推出休閒農業套裝遊程「Agro-tour」(1~3 日不等) 頗為成功，不同遊程均有訂價，包含農場活動體驗 DIY(製作冰淇淋、擠牛奶、動物餵食)、特色營宿(帳棚)、

餐飲設計（BBQ 野餐、輕食餐盒）、拖曳機接駁車、親切專業導覽、定點定時多元活動表演、賣店購物優惠等，組合成有梯次有秩序的「Agro-tour」。同時要求遊客遵守準則，說明應避免的行為或態度，尊重環境，表現「寓教於樂」之旨。

因行程規範制度化，定點解說展演具時間性，遊程組合的內容多元豐富，多令遊客感到滿意。仍建請清境農場思考遊程的包裝與組合，串聯青青草原（展演秀）、壽山園（大自然生態教室）、牧區、場部、幼獅露營區等，建立定時定點展演解說、嘗試推出、不斷修正，以建構具主題性、體驗式的寓教於樂遊程，再造口碑。

（二）落實活動人才養成制度

清境農場早期由畜牧生產轉型發展觀光，自 86 年起推出綿羊秀深受遊客喜愛，增加農場營收，是項展演活動推行多年，均由葛蘭夫婦擔綱演出。綿羊秀展演活動因需用專才（剪羊毛、牧羊犬培訓等），農場常年來缺乏儲備人力。相較之下，泰國裘克采農場的人力培訓已有相當制度，農場旅遊部門的員工需要每天定時演練，每位員工至少須嫻熟 3 項技能表演、主管並教育原（舊）有員工（從事農業生產者）如何調適成有自信的表演人才、裘克采轉型初期亦邀請相關專家指導，甚至購買相關影帶從中自學、新晉用人員亦考量是否兼具特殊才藝等；因此，倘有員工輪休或銜替將不致影響農場展演活動之正常演出。

卓越的休閒產業經營，除了硬體環境外，觀光服務人員如何在第一線充分展現專業與技能，對休閒事業重要的核心經營之道。會屬遊憩區的員工相較於上述案例，尚有相當的檢討空間。建議各遊憩區尤需將人力養成列為重點計畫，定期辦理各類訓練（展演、外語、服務技能等），邀請專家蒞場培訓、觀摩參訓、定時演練，納入經營績效管考，訓練員工形成專業服務團隊，是發展休閒產業的基礎工程。

（三）建立企業形象與團隊共識

裘克采農場由負債的酪農業經營，經過幾年轉型為休閒農場，並在 2006、2004 年榮獲泰國觀光局頒與泰國觀光卓越金、銀牌獎（該獎項 2 年考評 1 次）（照片 p30 下）。面對 2008 年的挑戰，裘克采團隊更一致認為必須保持此殊榮。該農場老闆與經理人員均盡力建立與員工間的團隊共識，全力以赴，建立與農場共生共榮共、樂在工作的態度，維持良好的企業團隊精神。

建議會屬遊憩區在企業領導與管理方面可參考裘克采的組織管領導，學習培養尊重、凝聚共識的精神，建立具向心力的團隊文化。

（四）形塑友善的生態設施環境

泰國裘克采農場、考艾國家公園相關的環境設施呈現特有的自然氛圍，參訪動線規劃流暢、景點配置和諧，亦能掌握空間美感，讓參訪的遊客得以感受山林的純淨與無華。觀

察裘克采農場的環境，降量維持原貌，興設的遊憩設施（如營帳、浴廁、會議室、野營地、燈飾、指示牌等）以簡單、自然風貌呈現，創造出在草原、森林裡遊憩與休息的環境美學，讓遊客休閒的心境得與環境相融。（照片 p31 上）

台灣在 95 年行政院通過「國土復育策略」，提出高山農場在國土保育政策下，宜避免新建大型設施，以低密度的生態設施為主。檢討會屬遊憩區的工程建設，部份空間營造仍設計過當，與當地風貌不和諧，未能展現與環境連結的價值。景觀工程的設計重點在與環境相容，建議農場檢討現有遊憩設施，秉永續生態原則進行環境整備，修減過去不適的景觀工程，降低不必要的人為設施；尚在規劃設計的工程設施或委外經營案例，應秉尊重環境、融入創意來營塑具草原畜牧農場風貌的特色休閒農場。

（五）導入市場創意，傳承生活文化

觀察泰國在人文觀光及青年旅遊推展，具有獨特的設計概念。考察泰國青年旅館，多能吸引住客長期停留，增加旅遊時間，環境設施雖簡單，卻能掌握生活化、功能性強的設計理念，因此保有國際觀光客（背包族）的高住宿率。會屬遊憩區若能思考勻撥部分房型加以轉型，強調安全、經濟、衛生、隱私、環保，再結合推出農場體驗活動，應可兼顧青年旅遊的市場需要，運用創意開發多元客層群的使用效益。

未來的休閒產業的發展取向逐漸強調體驗、文化與感

動。旅遊是讓人們離開熟悉的環境，到異地感受另一種自然風情與地方文化，觀察泰國的札都甲周末市集、當能沙朵水上市場都是地方最平凡的生活習慣與風土文化，表現了場所精神（Spirits of Place）；另外如繽紛暹羅劇場，則是「觀光展演舞台化」表現成功的案例，這些都發展成國際觀光客喜愛參訪的景點，一探泰國地方最真實、鮮活、具趣味性的觀光社會環境。

回顧會屬遊憩區，從安置榮民、農業生產、隨著經濟發展轉型為休閒農場，包括老兵的背景故事、清境博望社區的擺夷文化，都是退輔會休閒旅遊事業的特殊文化。建議農場宜掌握其內涵，包裝設計成農場的特色展演活動，如擺夷舞教學、火把節活動、擺夷美食推廣與DIY製作、水煙故事解說、老兵故事多媒體簡介等，邀請遊客參與、互動、學習，在自然旅遊地中融入人文情感，除了能傳承地方生活文化以外，賦予景點詮釋，更能增加農場展演活動（Events）的知性與感性，創造體驗型的多元化旅遊。如此，在最自然的地區擁有難忘的旅遊體驗、對旅遊景點的文化營造又能有適度貢獻，休閒產業的發展才能更富寓意與深遠經營。

四、附件

(一) 附錄：「Farm Chokchai Agro Tour」(2天1夜) 套裝遊程

活動組合包括：

- 套裝行程 1：報到接待處 (照片 p22)

從「遊客接待處」開始，接待員親切地發放名牌、說明套裝行程、注意須知及行李 check in 服務，並送上迎賓飲料，再引導遊客搭乘裘克采農場專用拖曳車作為場接駁交通工具，融入農場生活實況。

- 套裝行程 2：創意產品店 (照片 p22)

為配合套裝行程的定點活動時間，將遊客先以接駁車送至「裘克采農場紀念品小舖」，展售以農場（牛仔、馬等）元素為主題的各類紀念品，並提供 9 折購物優惠券，以增加遊客購買意願。

- 套裝行程 3：多媒體欣賞室 (照片 p22)

引導遊客先觀賞裘克采農場 50 年的發展歷史紀錄短片，讓遊客能概覽農場經營者的建場理念、農場由荒野、畜牧到發展觀光的耕耘故事。

- 套裝行程 4—機械博物館 (照片 p22)

戶外農機展示場保存農場早期開墾時所使用的農機具，全程配有專車導覽人員及定點解說人員說明機具的時代意義。

- 套裝行程 5—擠牛乳場 (照片 p23)

擠牛乳場就是農場的牛乳生產作業現場，該定點安排了 4 名身著農場工作服的作業員為大家解說牛乳生產過程，示範從過去的人工擠牛乳到現行的機械化生產作

業。也讓遊客參與擠牛奶體驗活動，生動有趣，場區旁也設置洗潔台等設施，同時教育遊客進入牛欄必須先洗手、消毒、換工作鞋，始得進入。

- 套裝行程 6—乳牛園 (照片 p23)

遊客可透過室內作業室的透明櫥窗看到生乳採集後的加工作業，如何製成各類奶製品（新鮮牛奶、冰淇淋、優格及牛奶糖）的流程及多媒體簡介，富有教育意義。觀賞完奶類加工品的製作流程，導覽人員在作業室外端出裘克采農場特製的冰淇淋供遊客品嚐，從視覺到味覺提供客人實際感官之旅。

- 套裝行程 7—牛仔牧場 (照片 p24)

裘可采老場長從小夢想成為一名牛仔，農場曠野亦形塑出牛仔牧場的景象，牧場員工個個都是牛仔裝扮，騎馬馳騁原野，微笑的問候遊客，遊客可騎馬或參與搭乘馬車活動。這裡並設有半室內的表演廣場，有定時的牛仔技巧表演秀的精采演出，表演人員及主持人均由農場員工配合演出。

- 套裝行程 8—動物才藝秀場 (照片 p25)

農場原本還飼養一些其他動物（如鸚鵡、狗、猴子），由場員平日訓練動物各項技藝，並搭配舞台表演，增加展演活動的趣味性。

- 套裝行程 9—可愛動物園 (照片 p25)

為讓遊客更親近動物，在動物園區安置了許多溫馴類的動物（小白兔、羊、鹿、小牛等）供餵食，並設有

造型飼料區、依不同類別動物提供各類飼料，讓遊客體驗親自餵食之趣味。

- **套裝行程 10**—冰淇淋工作坊 (Ice cream workshop) (照片 p26)

遊客需換上圍裙、戴頭罩、洗手後得與進入冰淇淋工作坊，由農場員工解說並示範冰淇淋製作過程，亦提供了遊客 DIY 體驗自製冰淇淋的樂趣，將遊客分組、發揮團隊合作，製成後每人在自己專屬保冷盒上書寫姓名、營帳號碼，待冷凍後就可嚐到自己動手製成的冰淇淋了。這一站相當博得遊客的喜愛。

- **套裝行程 11**—野餐區 (照片 p26)

農場晚餐採 BBQ 戶外野宴的方式進行，所有的服務人員均著制服，親切服務。BBQ 的內容包括烤豬、烤牛蔬菜串烤、沙拉、濃湯、飲料，相當豐富。野餐區柔和燈光中充盈淡雅的輕音樂，週邊均設有典雅的造型洗手台，環境氛圍營造得宜。

- **套裝行程 12**—營宿區 (照片 p27)

農場為減低大額投資，嘗試推出帳棚營宿方式取代旅館建築，沒想到在並不視露營為主流休閒文化的泰國，卻成功創下裘克采農場的特色，吸引不少本國人及外國人士來入宿。

營宿區的風格營造以生活在自然森林間為訴求，帳棚內陳設雖簡單卻人性化，備有 2 張單人床、盥洗用品（繡有農場 logo）、冰桶、手電筒、天然香茅防蚊液。值得一提的是本區的公共盥洗設施，不論在廁所、淋浴

間的設計完全融入自然環境，跳脫一般封閉式隔間規劃，以1面通風、搭配戶外景觀優雅、採光良好的設計手法，讓住客沐浴在自然花草間。同時，洗手台造型統一且乾淨，讓住客感覺愜意自在。

- **套裝行程 13**—晨間原野（照片 p28）

第2天清晨邀請遊客作晨間活動，先以接駁車將遊客載至農場的原野小丘，健行前導覽人員先帶領大家作晨操活動筋骨，再循登山步道健行至丘頂，觀賞清晨的農場原野。

下山後讓遊客在大草原帳棚內享用野餐餐盒，包含水果、鮮奶、三明治、點心、手巾等營養豐富的活力輕食。

- **套裝行程 14**—DIY 伴手禮（照片 p29）

離去前，農場特別為住客送來第1天自製的冰淇淋，內有乾冰保鮮，感動行銷的做法讓遊客讚賞有加。

- **套裝行程 15**—農特產部（照片 p29）

農場外設有「裘克采農場」專屬的農特產販售區，服務人員及展場充滿了農場意象元素，讓遊客對裘克采印象深刻。

- **套裝行程 16**—裘克采牛排館（照片 p30）

中午安排在「裘克采牛排館」(Chokchai Steak House) 享用風味午餐，用餐環境亦是充滿了自然綠林與故事風情，為2天1夜的套裝行程留下美好的口碑。

(二)照片

裘克采農場－農業體驗套裝遊程 (2008/2/19~20) Farm Chokchai Agro Tour - 1
(Farm Chokchai Agro Tour) — 【2天1夜】

■ 套裝行程1－遊客接待處：

◆ 接待員親切發放名牌、說明套裝行程、注意須知及行李check in 服務

◆ 遊客接駁以「裘克采農場」專用農機拖曳車作為特色交通工具



Farm Chokchai Agro Tour - 2

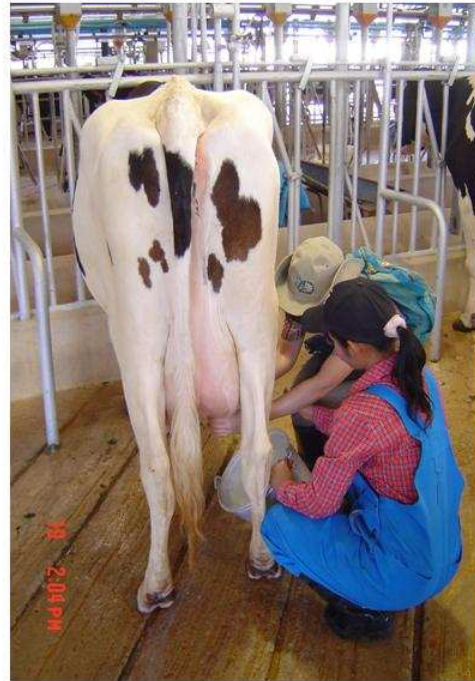
- ← ■ 套裝行程2－創意產品店：
「裘克采農場紀念品小舖」
- ↙ ■ 套裝行程3－多媒體欣賞室：
觀賞裘克采農場50年發展歷紀錄片
- ↓ ■ 套裝行程4－機械博物館：
解說農場早期開墾所用機具



(二)照片

■ 套裝行程5—擠牛乳場：

- ◆ 遊客擠牛奶體驗活動 →
- ◆ 解說示範牛奶生產過程 ↓



■ 套裝行程6—乳牛園：

- ← ◆ 裘克采農場冰淇淋品嚐
- ✓ ◆ 品嚐後，隨手可抽取貼心紙巾
- ↓ ◆ 奶製品（鮮奶、冰淇淋、優格及牛奶糖）生產流程多媒體介紹



(二)照片

Farm Chokchai Agro Tour - 5

■ 套裝行程7—牛仔牧場：

- ◆ 遊客騎馬或搭乘馬車活動
- ◆ 提供小木馬供孩童騎乘
室內並有解說圖文牌示



Farm Chokchai Agro Tour - 6

■ 套裝行程7—牛仔牧場：

- ◆ 表演台觀眾聚集參與人潮
- ◆ 牛仔技巧及動物表演活動



(二)照片

■ 套裝行程8—動物才藝秀場：

◆ 各種狗的技藝表演

◆ 牧草存放區



■ 套裝行程9—動物園：

← ◆ 動物餵食飼料區

✓ ◆ 遊客體驗親自餵食小白兔、羊、鹿、小牛之趣味

↓ ◆ 動物（牛、鸚鵡、狗、猴）表演舞台



(二)照片

Farm Chokchai Agro Tour - 9

■ 套裝行程10－冰淇淋工作坊 (Ice cream workshop) :

◆ 農場員工解說並示範冰淇淋製作過程



◆ 遊客換上圍裙、戴頭罩、DIY體驗自製冰淇淋的樂趣



Farm Chokchai Agro Tour - 10

■ 套裝行程11－野餐區 :

◆ 服務人員著制服，親切提供BBQ服務



◆ 農場BBQ戶外晚餐



(二)照片

Farm Chokchai Agro Tour - 11

■ 套裝行程12—營宿區：

- ◆ 體驗回歸自然的森林露營生活
- ◆ 每頂帳棚內均有2張舒適單人床



Farm Chokchai Agro Tour - 12

■ 套裝行程12—營宿區：

- ◆ 營帳內的陳設簡單卻功能十足、相當溫馨
- ◆ 為住客貼心準備的盥洗用品（繡有農場logo）、冰桶、手電筒、天然香茅防蚊液



(二)照片

Farm Chokchai Agro Tour - 13

■ 套裝行程12—營宿區：

◆ 造型統一、乾淨的盥洗台及浴廁設計



◆ 通風且景觀優雅的淋浴間，讓住客沐浴在自然花草間



Farm Chokchai Agro Tour - 14

■ 套裝行程13—晨間原野：

← ◆ 爬山前的晨操



✓ ◆ 讓遊客在草原帳棚內享用野餐餐盒



↓ ◆ 營養豐富的活力輕食餐盒組



(二)照片

■ 套裝行程14—DIY伴手禮：

- ◆ 離去前，農場特別奉上遊客自製冰淇淋
- ◆ 保冷盒外書寫遊客姓名、內有乾冰保鮮



■ 套裝行程15—農特產部：

- ← ◆ 參觀農特產販售區
- ↙ ◆ 賣售服務員造型
- ↓ ◆ 參觀酪農特產賣店



(二)照片

Farm Chokchai Agro Tour - 17

■ 套裝行程16—裘克采牛排館：

- ← ◆ 在農村風貌的「裘克采牛排館」(Chokchai Steak House) 享用風味午餐
- ✓ ◆ 牛仔裝造型服務員
- ↓ ◆ 自然綠林與故事風情



裘克采農場—其他考察內容 (2008/2/19~20)

Farm Chokchai - 1

■ 西元2006年「裘克采農場」
榮獲泰國觀光局頒授首獎



■ 西元2004年「裘克采農場」
榮獲泰國觀光局頒授殊榮



(二)照片

Farm Chokchai - 2

■ 綠意盎然的醫療救護站



■ 融入自然的露營區會議室



Farm Chokchai - 3

■ 與『裘克采農場』旅遊企劃部及營宿部協理
進行業務訪談



(二) 照片

考艾國家公園 (Khao Yai National Park) (2008/2/18)

考艾國家公園 - 1



← ■ 2005年列入世界文化遺產

✓ ■ 票口大門

↓ ■ 入口意象



考艾國家公園 - 2



← ■ 生態指示牌

↓ ■ 野生動物生態系導覽圖



(二)照片

考艾國家公園 - 3



← ■ 特有犀鳥

↙ ■ 旅遊服務中心犀鳥圖

↓ ■ 賞鳥團體



考艾國家公園 - 4

Khao Yai National Park

■ 夜觀動物活動登記處

■ 夜觀動物活動



(二)照片

考艾國家公園 - 5

Khao Yai National Park

■ 鹿與遊客互動



■ 餐桌以『鹿』元素裝飾



考艾國家公園 - 6

Khao Yai National Park

■ 考艾森林防火分駐站



■ 森林防火設施機具



(二)照片

考艾國家公園-7

Khao Yai National Park

■ 公廁素樸潔淨



■ 圖像標示說明牌



考艾國家公園-8

Khao Yai National Park

■ 旅遊服務中心公廁綠化及鳥類壁飾



■ 餐廳建物與林木保存作為



(二)照片

Khao Yai National Park

■ 美食站



■ 餐廳



Khao Yai National Park

■ 旅遊服務中心



■ 特有野生動物腳印
紀念樣張



(二)照片

「HI-Sukhumvit」青年旅館 (2008/2/20)

青年旅館 - 1

■ HI-Sukhumvit青年旅館
外觀



■ 青年旅館Check in大廳角落
小桌櫃提供實用豐富的相關
旅遊簡介摺頁



青年旅館 - 2

■ HI-Sukhumvit青年旅館
8人房型



■ HI-Sukhumvit青年旅館
雙人房型



(二)照片

青年旅館 - 3

■ 綠意趣味的頂樓休憩設施



■ 青年旅館經理人親切介紹頂樓休憩空間的多元利用



當能沙朶水上市場 (歐式水上市場) (2008/2/21)



← ■ 生活化的水上市場發展為國際景點

↓ ■ 當能沙朶水上市場的文化特色產品



(二)照片

札都甲周末市集 - 1

札都甲周末市集 (Chatuchak Weekend Market) (2008/2/17)



■ 生活藝品區



■ 美食區 ↓



札都甲周末市集 - 2

Chatuchak Weekend Market

■ 街頭藝人 →

■ 導覽摺頁 ↓



(二)照片

繽紛暹羅劇場 (2008/2/20)

繽紛暹羅劇場 - 1

■ 泰國傳統樂器表演



■ 泰國傳統舞蹈戶外表演，舞者與遊客互動合影



繽紛暹羅劇場 - 2

← ■ 泰國傳統美食製作品嚐區



✓ ■ 泰國不同族群多元編織陳展，並與遊客互動



↓ ■ 泰國傳統技藝解說示範，並邀請遊客體驗學習



系統識別號：C09700690

行政院及所屬各機關出國報告提要

頁數：42 含附件：是否

出國報告名稱：考察泰國休閒產業生態遊憩活動報告

出國計畫主辦機關：行政院國軍退除役官兵輔導委員會

出國人員姓名/服務機關/單位/職稱/電話：

1. 盧凱生/行政院國軍退除役官兵輔導委員會/前處長/02-27571663
2. 陳意玲/行政院國軍退除役官兵輔導委員會/科長/02-27571354
3. 王金標/清境農場/組長/049-2802222
4. 江傳宗/清境農場/主任/049-2802222

出國類別：1. 考察 2. 進修 3. 研究 4. 實習 5. 其他：

出國地區：泰國

出國期間：民國 97 年 2 月 11 日—民國 97 年 2 月 17 日

報告日期：民國 97 年 4 月 2 日

分類號/目：

關鍵詞：泰國、休閒農場、退輔會

內容摘要：

一、介紹泰國休閒產業生態遊憩活動（裘克采農場、考艾國家公園），結合畜牧場農業活動包裝設計成套裝遊程、推出夜間動物觀察活動，採預約登記並收費方式，形成寓教於樂的體驗式遊憩類型。

二、查訪青年旅館人性化的空間經營與親切溫馨的服務管理，並觀摩人文觀光（札都甲周末市集、當能沙朵水上市場、繽紛暹羅劇場）的創意行銷，多能將地方生活文化的表現得宜，發展成國際觀光客喜愛參訪的景點。

三、提出 5 項建議作為退輔會會屬遊憩區在推展觀光事務的參考：

開發寓教於樂的農場套裝遊程、落實活動人才養成制度、建立企業形象與團隊共識、形塑友善的生態設施環境、導入市場創意傳承生活文化。

出國報告審核表

出國報告名稱： 考察泰國休閒產業生態遊憩活動報告		
出國人姓名（2人以上，以1人為代表）	職稱	服務單位
盧凱生	前處長	行政院國軍退除役官兵輔導委員會
出國期間：97年2月17日至97年2月21日		報告繳交日期：97年4月2日
出國計畫主辦機關審核意見	<input checked="" type="checkbox"/> 1. 依限繳交出國報告 <input checked="" type="checkbox"/> 2. 格式完整（本文必須具備「目的」、「過程」、「心得」、「建議事項」） <input checked="" type="checkbox"/> 3. 內容充實完備 <input checked="" type="checkbox"/> 4. 建議具參考價值 <input checked="" type="checkbox"/> 5. 送本機關參考或研辦 <input type="checkbox"/> 6. 送上級機關參考 <input type="checkbox"/> 7. 退回補正，原因： <input type="checkbox"/> 不符原核定出國計畫 <input type="checkbox"/> 以外文撰寫或僅以所蒐集外文資料為內容 <input type="checkbox"/> 內容空洞簡略 <input type="checkbox"/> 電子檔案未依格式辦理 <input type="checkbox"/> 未於資訊網登錄提要資料及傳送出國報告電子檔 <input type="checkbox"/> 8. 本報告除上傳至出國報告資訊網外，將採行之公開發表： <input type="checkbox"/> 辦理本機關出國報告座談會（說明會），與同仁進行知識分享。 <input type="checkbox"/> 於本機關業務會報提出報告 <input type="checkbox"/> 9. 其他處理意見及方式：	
層轉機關審核意見	<input type="checkbox"/> 1. 同意主辦機關審核意見 <input type="checkbox"/> 全部 <input type="checkbox"/> 部分_____（填寫審核意見編號） <input type="checkbox"/> 2. 退回補正，原因：_____ <input type="checkbox"/> 3. 其他處理意見：	

說明：

- 一、出國計畫主辦機關即層轉機關時，不需填寫「層轉機關審核意見」。
- 二、各機關可依需要自行增列審核項目內容，出國報告審核完畢本表請自行保存。
- 三、審核作業應儘速完成，以不影響出國人員上傳出國報告至「出國報告資訊網」為原則。