

出國報告(出國類別：考察)

國立臺灣博物館

---赴上海科技館交流座談及展示資料收集計畫---

上海市博物館展示規劃設計
調查報告書

服務機關：國立臺灣博物館

姓名職稱：推廣教育組組長---隗振瑜
推廣教育組研究助理---蘇憶如

派赴國家：大陸·上海

報告日期：97.02.26

出國期間：96.11.20---96.11.26

國立臺灣博物館

---赴上海科技館交流座談及展示資料收集計畫---

上海市博物館展示規劃設計調查報告書

■報告書目錄

壹、源起與目的	2
貳、博物館交流參訪行程	2
參、博物館展示規劃設計調查心得	7
一、上海科技館展示規劃設計調查說明	7
二、上海博物館展示規劃設計調查說明	23
三、上海城市規劃展示館展示規劃設計調查說明	26
四、蘇州博物館新館展示規劃設計調查說明	33
五、上海城市風貌	40
肆、建議與結論	43
伍、附件	45
附件一：上海科技館展場空間配置示意圖	45
附件二：上海博物館展場空間配置示意圖	47
附件三：上海博物館簡介摺頁資料	49
附件四：蘇州博物館新館展場空間配置示意圖	51
附件五：上海城市規劃展示館簡介摺頁資料	53
附件六：上海城市規劃展示館-「西班牙·女人-我們之城特展」展場配置示意圖	54

國立臺灣博物館

---赴上海科技館交流座談及展示資料收集計畫---

上海市博物館展示規劃設計調查報告書

壹、源起與目的

此次本館派員赴大陸-上海科技館及上海各博物館參訪，是希望藉由交流座談，討論及瞭解各館之策展經驗、展示規劃設計手法及兩岸進行國際交流展之可行性評估。其中上海科技館因展覽主題涵蓋自然史及科技領域，蘇州博物館新館新館係國際大師-貝聿名先生所規劃設計，兩館之建築及展場設計享譽盛名，故期望觀摩各館展覽規劃方向及展示手法的呈現，以作為本館策展及展場規劃設計之參考，並充實展示設計之視野。雙方博物館交流重點為：國立臺灣博物館提供(1)展覽規劃及典藏方向；(2)展覽經費來源；(3)臺博館系統規劃構想；及(4)教育活動策劃方向等議題與上海各博物館分享籌辦經驗。上海各博物館提供：(1)館舍成立源起及組織架構；(2)展場及展覽規劃方向；(3)國際交流展籌辦模式；(3)基金會運作方式等議題與本館分享。有關本次出國行程目的說明如下：

- 一、參加上海科技館與國立臺灣博物館交流座談，增進兩岸自然史博物館策展經驗，分享國際交流展籌辦模式，並建立展覽、教育服務的合作機會與平台。
- 二、參訪上海科技館、上海博物館、上海城市規劃展示館及蘇州博物館新館等，蒐集及調查各館展場規劃概念及展示手法等。

貳、博物館交流參訪行程

■大陸·上海博物館出國參訪行程說明

出國日期	地點	參訪內容
11/20(二)	台北→轉機香港→上海	10：15AM 由桃園國際機場出發，轉機香港，18：30PM 抵達上海浦東機場
11/21(三)	上海科技館	兩館代表進行座談交流
11/22(四)	上海科技館	參訪上海科技館---考察該館展場空間規劃、展示手法與民眾服務設施等
11/23(五)	上海博物館	參訪與交流
11/24(六)	上海城市規劃展示館	參訪與交流
11/25(日)	蘇州博物館新館	參訪
11/26(一)	上海→轉機香港→台北	11：15AM 由上海浦東機場出發，轉機香港，18：00PM 抵達桃園國際機場。

一、上海科技館交流參訪行程說明

(一)兩館交流座談行程

(一)	時間	96年11月21日(三)上午10:30	
(二)	地點	上海科技博物館會議室 中國·上海浦東新區世紀大道2000號 http://www.sstm.org.cn	
(三)	與會代表人員	上海科技博物館	(1)副館長---金杏寶 博士 (2)公眾教育處副處長---顧潔燕 博士 (3)辦公室副主任兼接待辦公室主任---李偉 主任 (4)上海科普教育發展基金會秘書長兼基金管理處副處長---陳筠女士
		國立臺灣博物館	(1)推廣教育組---隗振瑜 組長 (2)推廣教育組---蘇憶如
(四)	會議討論內容	<p>1.臺博館簡報內容：(1)展覽規劃及典藏方向；(2)展覽經費來源；(3)臺博館系統規劃構想；及(4)教育活動策劃方向。</p> <p>2.上海科技館簡報內容：(1)科技館成立源起；(2)空間及展覽規劃方向；(3)基金會運作方式(向國家及公立單位徵求經費補助)；(4)公共教育部門簡介(負責電影引進、出版作業、宣傳推廣及教育活動規劃等)</p> <p>3.就兩館自然史博物館展覽及教育活動籌辦方式、國際交流展籌辦模式(工作分配及經費分攤等議題)、基金會合作模式進行交流座談。</p> <p>4.研商未來兩岸有關展覽與教育服務的合作機會與平台。</p>	

(二)兩館交流拜會狀況紀錄



本館隗振瑜 組長代表致贈康熙臺灣輿圖複製品予上海科技館，並向該館與會代表介紹康熙輿圖內容



本館陳振瑜 組長向雙館與會人員報告臺博館典藏及展覽策展方向；國際交流展合作模式；及後續兩館交流模式等議題



本館出國人員向該館金副館長簡介本館 2007 年臺、捷國際交流展：「捷克懸絲偶戲展」文宣出版品等資料



本館陳振瑜 組長向顧副處長、李偉 主任介紹本館活動簡訊，說明展覽及教育活動計畫內容(1)



該館上海科普教育發展基金會 陳秘書長(左)兼基金管理處副處長與本館出國人員(右)交流展覽經費籌措方式及教育活動規劃方式



本館陳振瑜 組長向顧副處長、李偉主任介紹本館活動簡訊，說明展覽及教育活動計畫內容(2)



本館出國人員與上海科技館接待辦公室劉玉鳳

二、上海博物館交流參訪行程說明

(一)兩館交流拜會行程

(一)	時間	96年11月23日(五)上午10:30	
(二)	地點	上海博物館貴賓接待室 中國·上海人民大道201號 http://www.shanghaiuseum.net/	
(三)	與會代表人員	上海博物館	(1)文化交流辦公室主任---周燕群 研究員 (2)展覽部副主任---李仲謀 副研究員
		國立臺灣博物館	(1)推廣教育組---隗振瑜 組長 (2)推廣教育組---蘇憶如
(四)	會議討論內容	1.討論交流兩館展示規劃方向與藏品內容。 2.與該館負責國際展覽交流之主要幹部會談，以瞭解該館辦理國際展覽之運作模式與未來兩館的合作機會。	

(二)兩館交流拜會狀況紀錄



本館隗振瑜 組長(左)與上海博物館周燕群主任(中)及李仲謀副主任(右)訪談交流現況



本館出國人員與上海博物館兩位負責國際展覽交流展的主要幹部會談後，雙方交換博物館簡介及館藏資料

三、上海城市規劃展示館交流參訪行程說明

(一)兩館交流拜會行程

(一)	時間	96年11月24日(六)上午10:30	
(二)	地點	上海城市規劃展示館展場導覽	
(三)	與會人員	上海城市規劃展示館	展示組公關人員---沈庭 小姐

	國立臺灣博物館	推廣教育組---隗組長振瑜 推廣教育組---蘇憶如
(四)	會議討論內容	1.該館有關城市歷史與發展主題之展示手法 2.該館為上海市政府委託經營，故除須配合市府規劃之主題性展示外，亦須借租特展場地以增加營收。

(二)兩館交流拜會狀況紀錄



上海城市規劃展示館由展示組公關人員-沈庭 小姐接待及說明該館經營管理及展示方向



上海城市規劃展示館公關人員向本館出國人員說明「西班牙·女人-我們之城特展」之策展過程

四、蘇州博物館新館交流參訪行程說明

(一)	時間	96年11月25日(日)上午10:30
(二)	地點	蘇州博物館新館展場導覽
(三)	與會人員	上海城市規劃展示館 開放部---馬小英 研究員
		國立臺灣博物館 推廣教育組---隗組長振瑜 推廣教育組---蘇憶如
(四)	會議討論內容	1.蘇州博物館新館新舊兩館的融合與執行面。 2.新館之建築形式與展場設計概念。

參、博物館展示規劃設計調查心得

一、上海科技館

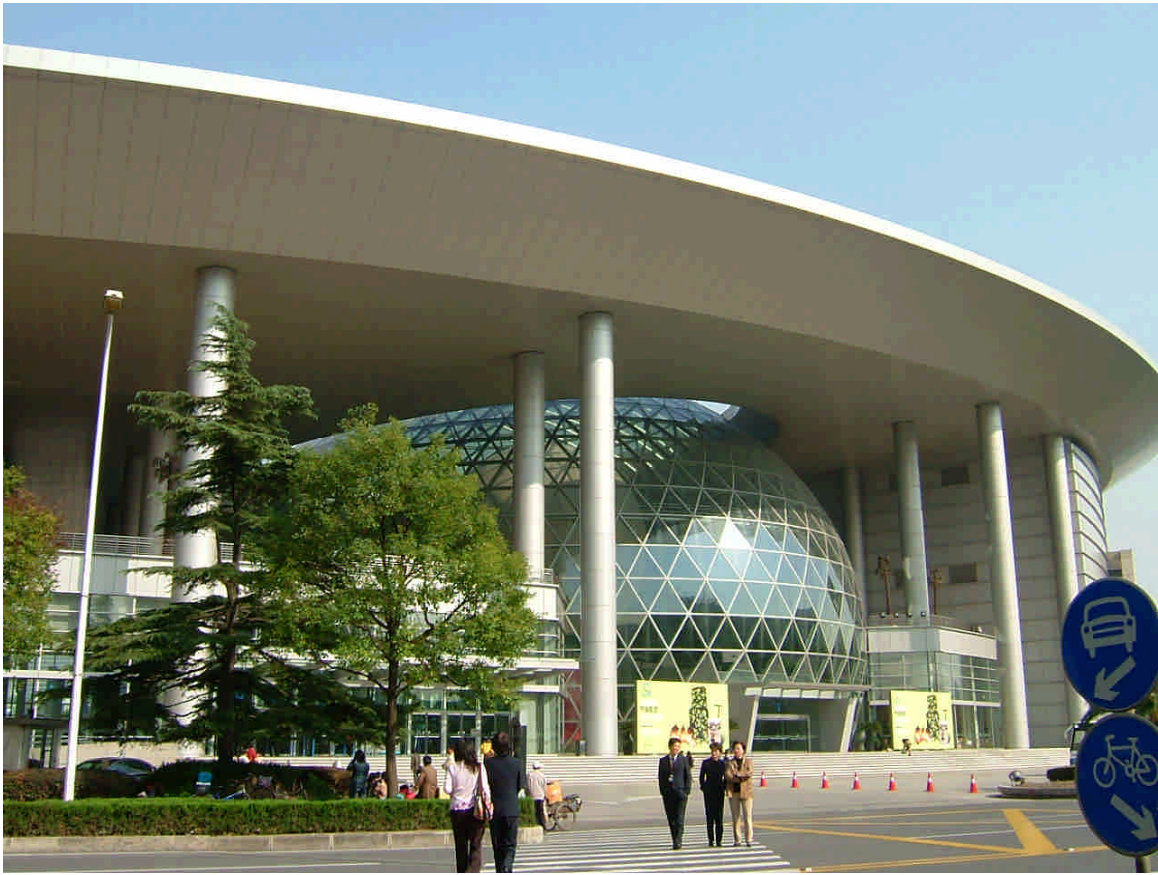
(一)上海科技館簡介

上海科技館於 1998 年 12 月破土動工，博物館的建築設計為國際標，由美國 RTKL 公司負責設計，1999 年並由當時的上海市長徐匡迪與美國柯林頓總統共同為設計案揭牌。該館建築體設計意涵是為呈現現代科技關懷人類的命運與地球的未來；而透明的球形量體與其內部的黃色小型球體寓意著宇宙的寬廣無限，象徵生命的孕育，體現歷史的廣博和現代科技的震撼。該館建館目標是以「自然·人·科技」為主題，以促進上海市民科學文化素質、提高城市綜合競爭力為宗旨，融合展示與參與、教育與科學研究、合作與交流、收藏與製作、休閒與旅遊於一體，使參觀的觀眾接受現代科技知識的教育和科學精神的熏陶。自 2001 年 12 月 18 日對外開放以來，參觀者已超過 1,400 萬人次。



上海科技館-建築外觀立面及廣場空間

資料來源：左煥琛，〈上海科技館〉，博物館簡介專書，上海科學技術文獻出版社，97 年 12 月，P8-9



上海科技館-建築外觀



上海科技館-大廳售票區

該館年參觀人數約計 200 萬人，參觀者須於大廳設置之售票區購票



上海科技館-進出口管制點

參觀者須持票進館，若參觀期間有進出需求，則須請服務人員於手背上蓋印，始得再次入館



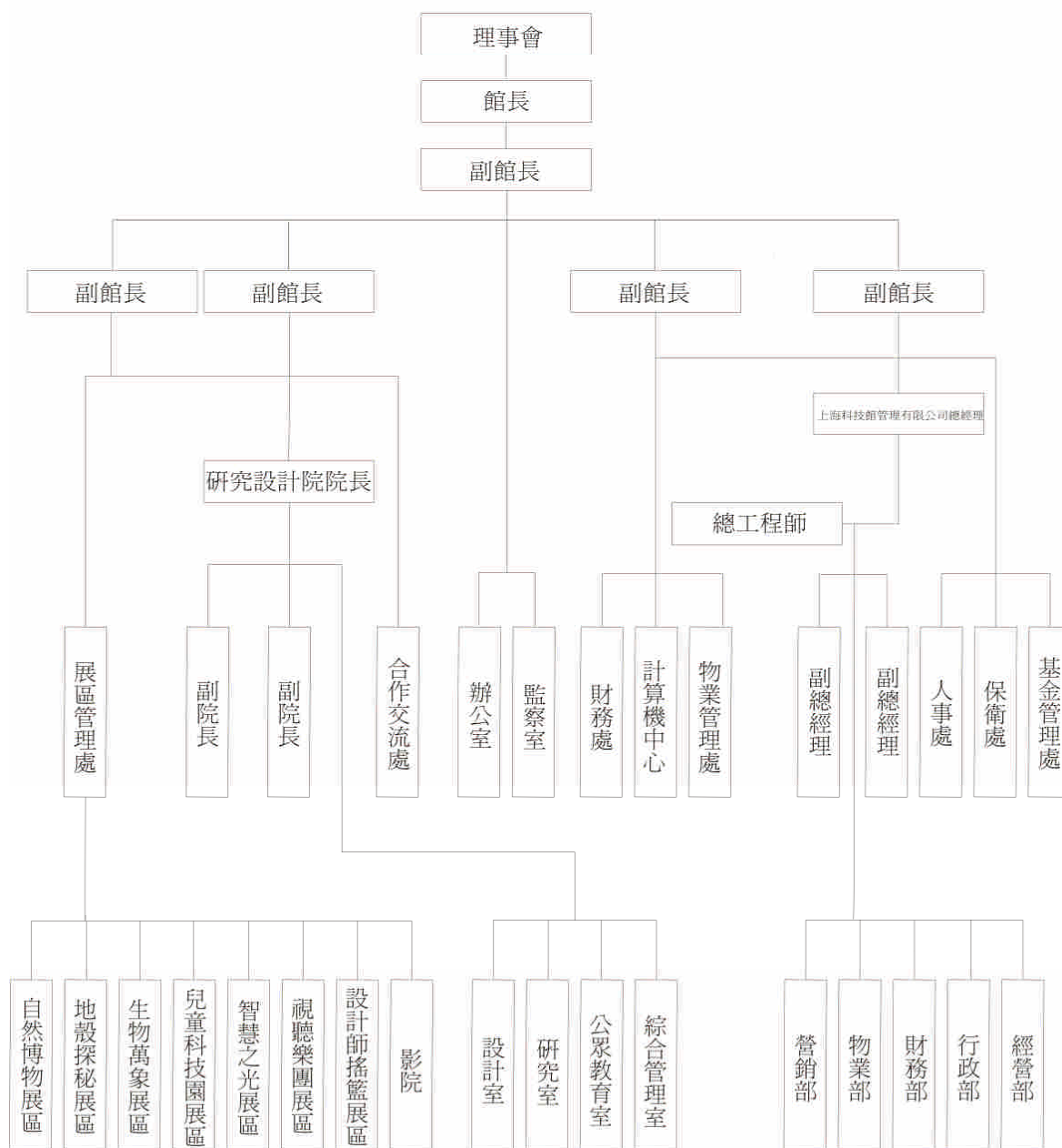
空間動線指標系統

上海科技館佔地面積約 6.8 萬平方米，建築面積 9.8 萬平方米。該館共有 4 個下屬機構，包括：

項次	機構名稱	負責工作內容
1.	研究設計院	負責博物館的發展方向、管理方式、組織模式與自然學科的研究、展區與展件的研發、科普教育工作。
2.	上海科技管理有限公司	負責博物館的場所經營、管理、紀念品開發、廣告策劃、特展組織與展示教育活動物品的製作。
3.	上海科技館基金會	負責基金的募集與相關管理工作。
4.	上海之友(美國)基金會	負責境外的集資融資、擴大與國外科技館所的交流與合作、培訓科技管理人員、舉辦國際性科普活動。

(二)上海科技館的組織編製

組織結構



資料來源：上海科技館簡介資料，P16。

(三)上海科技館展示規劃主題

上海科技館目前規劃開放的展區包括下述：

展覽屬性		展覽主題	展覽內容	
自然史領域	常設展	生物多樣性 物種的多樣性- 「生物萬象展區」	以分層生長的熱帶雨林植物區呈現下述特展： (1)蝙蝠洞 (2)水生景觀 (3)鳥類王國 (4)昆蟲園 (5)蝴蝶谷 (6)兩棲動物角落	
		生態多樣性-「微觀世界展區」	-	
		基因多樣性-「林間考察站」	相關技術發展	
		地殼探密	體驗各種地質變化	
	特展	蜘蛛展	展示內容包含：(1)走近蜘蛛；(2)體驗蜘蛛的生活；(3)交配和繁殖；(4)編織蛛網；及(5)蜘蛛的毒液，使參觀者瞭解蜘蛛如何以自己獨特的方式覓食、避險、求偶和繁衍	
		動物世界-走進肯尼斯·貝林先生捐贈展	展出由肯尼斯·貝林先生捐贈的標本，包括非洲、亞歐洲、美洲及北極等區的大型標本	
		設計先行展創意世博·氣候酷派特展		
	科技領域	常設展	視聽樂園	展現現代影視技術
			設計師搖籃	創意之源
			兒童科技園	此展之目標觀眾為 12 歲兒童，透過參與生動活潑的科技活動，讓兒童感知科學的基本原理。此展展出(1)植物學小博士；(2)地下生物探密；(3)小小建築師；(4)光控飛機；(5)水力池等單元
智慧之光			展示各學科基本原理	
地球家園			人與自然和諧統一、同生共榮	
資訊時代			資訊技術引領社會巨大變革	
機器人世界			體驗人工智慧應用技術飛速發展	
探索之光			人類破解物質和生命之謎	
人與健康			探索人體奧秘、傳播健康理念	
宇航天地			展現人類實現飛天夢想足跡	
探索者長廊		中外著名科學家		
科技影院		巨幕影院 (IMAX 3D Theater)	播放立體和平面電影，可容納 441 位觀眾	
		球幕影院 (IMAX Dome Theater)	播放天象節目和球幕電影，為傾斜式球幕(直徑 23 米)，可容納 287 位觀眾	
		4D 影院 (IWEARKS 4D Theater)	以迪士尼概念設置有環境噴水、吹風煙霧與立體影像等互動手法，可容納 56 位觀眾	
	太空影院 (Space Theater)	每年播放 8,000 場次		

上述文字資料來源：

- 1.上海科技館網站簡介資料 www.sstm.org.cn
- 2.左煥琛，〈上海科技館〉，博物館簡介專書，上海科學技術文獻出版社，97 年 12 月
- 3.上海科技館簡介手冊及折頁資料

1.上海科技館---自然史常設展

(1)昆蟲園



昆蟲園展區以岩壁之空間場景，展出昆蟲標本，並以互動裝置展現昆蟲眼睛、四肢的構造及特色。該展區並於空間中展示大型動態昆蟲模型，以使參觀者更清楚瞭解昆蟲的特徵，並創造有趣的互動關係



該展區位於挑空區，參觀者可於高處或展區內體驗大型動態昆蟲模型呈現爬行、捕食的姿態



以拼圖的方式組構蜘蛛的身體結構，讓參觀者以互動方式學習

(2) 蝴蝶谷



在挑高的岩壁空間內懸吊大量蝴蝶標本，讓參觀者體驗蝴蝶谷的繽紛與美感

(3) 兩棲動物角落



兩棲動物角落的展示手法與昆蟲園類似，在挑高岩壁場景內，大型動態的蛇類模型及展櫃內栩栩如生的蛇類標本，讓空間氛圍變得緊張、刺激

2.上海科技館---自然史特展

(1)展覽名稱：動物世界-走進肯尼斯·貝林先生捐贈展

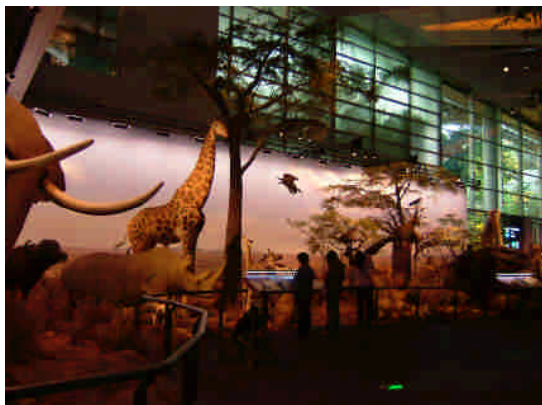


展場入口-正面



非洲動物群展區

非洲動物群展區-此展各展區以空間實境方式呈現，大面積的非洲草原景觀，從地表草原及無線延伸的草原空間，以佈景及彩繪方式展演；背景播放的動物吼叫聲及栩栩如生的大批非洲動物標本，讓參觀者彷彿就身在非洲動物群的場域內，是相當成功的展演方式



非洲動物群展區



非洲動物群展區



亞歐洲動物群展區



亞歐洲動物群展區



亞歐洲動物群展區



亞歐洲動物群展區



美洲動物群展區



美洲動物群展區



美洲動物群展區



北極動物群展區



時間牆及廊道



時間牆展演過程中的面貌(1)



時間牆展演過程中的面貌(2)



時間牆展演過程中的面貌(3)



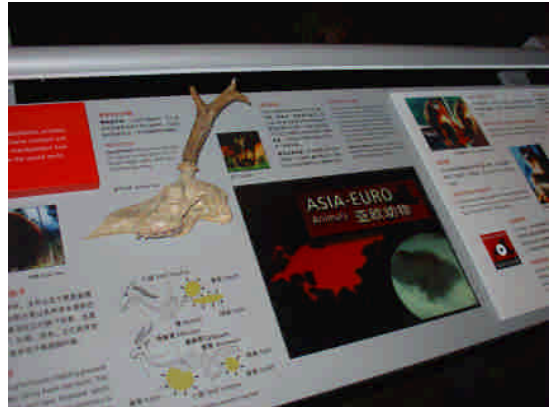
時間牆展演過程中的面貌(4)



時間廊道(1)



時間廊道(2)



各展區僅以統一模式之小型圖文展架作導引說明使用，展架上結合圖片、文字、小型可觸摸之骨骼標本及影音設備，參觀行為以大型情境式場景、標本展品及空間中播放之動物叫聲形塑展場氛圍



圖文展架設計細部-材質、色彩及施作細節皆相當精緻



參觀者可操作望遠鏡式的互動裝置，當鏡頭對準標本進行感應後，鏡頭即播放所感應之標本的介紹影片，互動方式非常有趣



圖文展架設計並結合影片及聲音播放等互動裝置



說明同上

(2)展覽名稱：創意世博-氣候酷派，設計先行展特展



創意世博-氣候酷派，設計先行展特展

配合上海 2010 年世界博覽會，上海科技館展出由英國文化協會主辦的「創意世博—氣候酷派，設計先行展」，此展覽所有展品是由英國設計師設計，展品依據「節能」、「保護資源」、「廢物利用」的標準，由英國策展人精心篩選，期望藉由展覽活動使參觀者思考如何更理性和環保地消費，以及如何以個人行動來影響全球暖化現象



展場現況



作品(1)

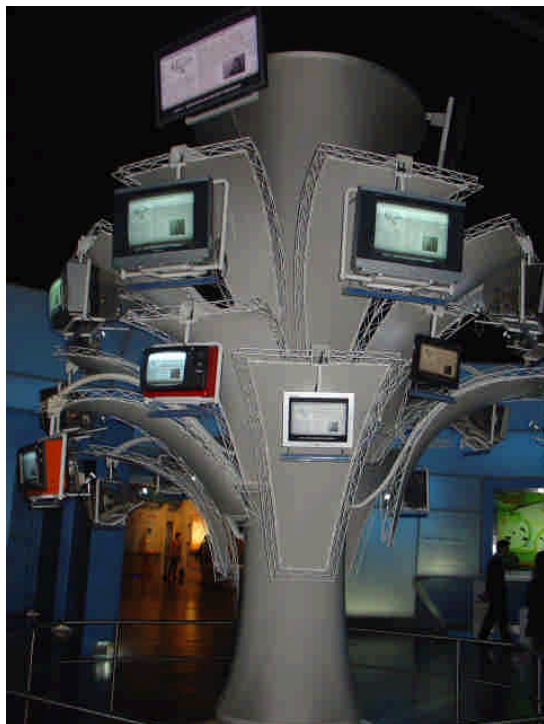
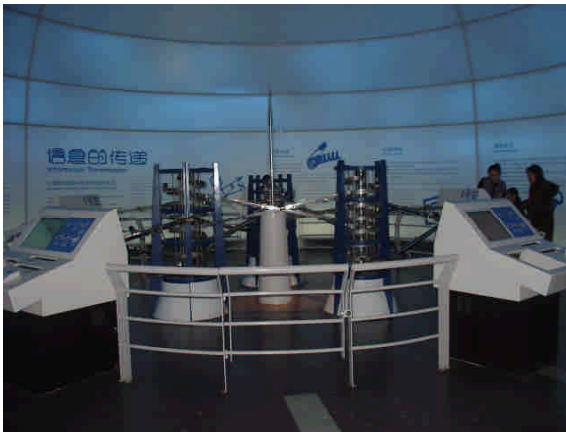


配合展覽主題規劃之教育活動



作品(2)

3.上海科技館---科技常設展



信息時代特展

樹形的雕塑展件上懸掛各種顯示器，介紹顯示技術的發展及各類顯示設備的成像特點

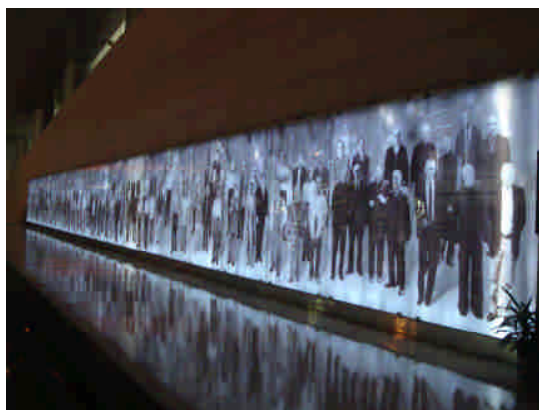
地球家園特展

以「知識森林」的概念作為展示主軸，展覽內容為人類生活對地球發展的影響及需發展的環保知識及技術

4.探索者長廊

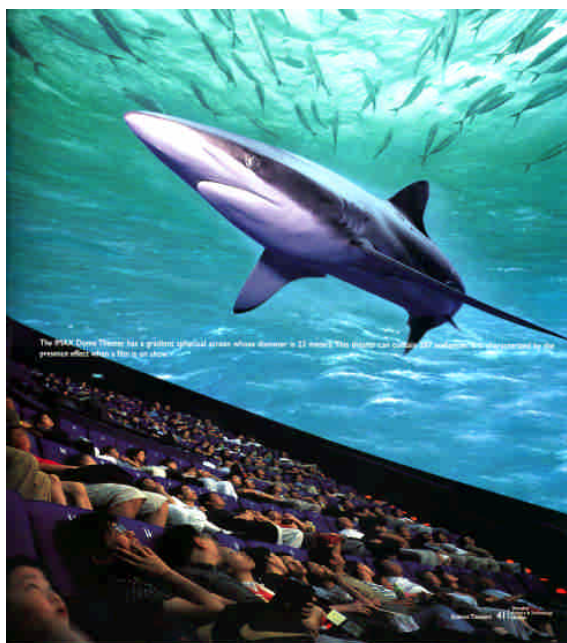


院士長廊



院士長廊

5.科技電影院



上海科技館-IMAX 球幕影院

資料來源：左煥琛，〈上海科技館〉，博物館簡介專書，上海科學技術文獻出版社，97年12月，P41



上海科技館-IWERKS 四維影院

資料來源：左煥琛，〈上海科技館〉，博物館簡介專書，上海科學技術文獻出版社，97年12月，P45

二、上海博物館

(一)上海博物館簡介

上海博物館創建於1952年，原址在南京西路325號舊跑馬總會，1959年10月遷入河南南路16號舊中彙大樓，該期間上海市政府作出新的決策，撥出黃金地塊-市中心人民廣場，建造新的上海博物館。上海博物館新館於1993年8月開工，1996年10月12日全面建成開放。博物館建築總面積為3.92萬平方米，建築高度29.5米，建築體以象徵「天圓地方」的圓頂方體基座為設計概念，將傳統文化和時代精神融為一體。



上海博物館-建築外觀

建築體以象徵「天圓地方」的圓頂方體基座為設計概念，將傳統文化和時代精神融為一體

(二)上海博物館典藏重點

上海博物館的典藏品約計 99.7 萬件，其中珍貴文物 12 萬件；參考品 87.6 萬件；典藏文物種類包含青銅器、陶器、瓷器、書法、繪畫、玉石器、牙骨角器、竹木漆器、甲骨、璽印、錢幣、絲繡織染、少數民族工藝、外國工藝品、雜類等 21 個門類。該館展示面積約計 1.2 萬平方米，分為青銅館、陶瓷館、書法館、繪畫館、玉器館、錢幣館、傢具館、璽印館、少數民族工藝館、陶瓷館等 10 個常設展區，另有 3 個特展區是作為中外交流展使用。

為了保護館藏之歷史文物，該館在設備方面要求嚴謹，包括防震、防火、防盜、防蟲、防潮、防塵等完善的設備措施。除常設展外，該館並籌辦各類典藏特展到世界各地，以促進國際文化交流；另並出版大量圖錄和專著，四年來參觀觀眾已逾 2,000 萬人。

(三)上海博物館展示規劃主題

上海博物館共有四層樓，依功能定位分為六個區域，包括(1)開放區；(2)庫房區；(3)學術區；(4)科學研究區；(5)管理區；及(6)設備區等，該館各樓層展覽主題簡述如下：

樓層	展覽主題	展覽內容
一樓展場	「中國古代青銅館」	(1)展場約計 1,200 平方米，展出 400 多件中國古代社會文明的重要標誌－青銅器，完整地反映了公元前 21 世紀的夏代到戰國的各種青銅酒器、食器、水器及兵器。這些器物有獨特的造型、紋飾和紀錄當時貴族社會活動的銘文。 (2)展場色彩以深墨綠色為基調，營造神秘、幽遠的氛圍。
	「古代雕塑館」	(1)展場約計 640 平方米，展出 120 餘件雕製品，展品上自戰國下至明代，體現出不同時期的創作特色。 (2)展場以金、紅、黑三色為基調，蓮瓣式的隔牆形式為主要意象。
	特展室 展出「倫勃朗與黃金時代：荷蘭阿姆斯特丹國立博物館珍藏展」	(1)展期：2007 年 11 月 3 日-2008 年 2 月 13 日 (2)為荷蘭阿姆斯特丹-國立博物館的藝術名作首次在中國展出，透過 76 件珍品，可感受到倫勃朗的藝術天賦及其靈感來源。展品包括倫勃朗的 2 件油畫作品及 20 幅銅版畫，另還有銀器、代爾夫特陶器以及其他荷蘭著名藝術家的油畫。 (3)此展並得到企業募款贊助(例如如荷蘭皇家飛利浦電子公司和荷蘭國際集團等)。
二樓展場	「古代陶瓷館」	(1)展場約計 1,300 平方米，展出 500 餘件的陶瓷精品，包含新石器時代的彩陶、春秋戰國的青瓷，及唐三彩等代表性陶瓷。是融合中國陶瓷史、藝術欣賞和科學研究的綜合性展示。 (2)展場以綠色為基調，展區內規劃瓷窯復原模型，以呈現古代製瓷工藝的歷史場景。
	「歷代繪畫館」	(1)展場約計 1,200 平方米，展件約 120 餘件。 (2)展場空間語彙以長廊飛檐、軒窗低欄的傳統古建築意念傳達儒雅的書卷氣息。另為有效保護古代書畫作品並方便參觀者欣賞，採用自動調節光源的感應投射燈。
三樓展場	「歷代書法館」	展場約計 600 平方米，展出 80 餘件書法，為唐宋以來具豐富特色與不同風格的名家手蹟筆墨。
	「歷代璽印館」	展場約計 380 平方米，展件約 500 餘件，為大陸地區第一個陳列璽印篆刻展場。
四樓展場	「古代玉器館」	(1)展場約計 500 平方米，展件約 400 餘件。 (2)此展以照明方式及素雅的底座設計，突顯玉器的晶瑩潤澤與展品本身的圖案紋飾。
	「歷代錢幣館」	(1)展場約計 730 平方米，展出貨幣約 7,000 件。 (2)展現中國貨幣發展和中外經濟文化交流的歷史概貌。

上述文字資料來源：

- 1.上海博物館網站簡介資料 www.shanghaimuseum.net
- 2.上海科技館簡介手冊及折頁資料



挑空大廳的手扶梯動線區



「古代陶瓷館」-展區內規劃瓷窯復原模型，以呈現古代製瓷工藝的歷史場景。



「歷代錢幣館」



「古代陶瓷館」-展區內規劃瓷窯復原模型，以呈現古代製瓷工藝的歷史場景。

三、上海城市規劃展示館

(一)上海城市規劃展示館簡介

上海城市規劃展示館被當地市民譽為「城市之窗」，它紀錄了上海城市發展的過程及未來發展的藍圖，是全面瞭解上海的最佳管道。該館於 1997 年開始籌建，1998 年正式開工，並於 2000 年 2 月 25 日對外開放營運。上海城市規劃展示館以「城市、人、環境、發展」為展示主題，展現上海城市規劃建設發展的成就，以使市

民瞭解並參與城市規劃，是市政府與市民間的溝通橋梁。參觀民眾約計 230 萬人次以上。該館組織編制包括館長、展覽企劃部、市場部(接待旅遊團及門票事宜)、事務部(會議場所租借)、商務部(紀念品)、工程設備部及行政部(保安等)等。

(二)上海城市規劃展示館展示規劃主題

上海城市規劃展示館的展場面積約為 7,000 平方米，並有 100 餘米長的市民休閒街。建築體造型的設計靈感是從中國傳統的城門形態中獲得，以對稱的結構呈現中國傳統的美學思維。該館頂部 4 組對稱造型的網狀結構，是代表盛開的上海市花---白玉蘭，虛實的網狀造型使得建築體與藍天、白雲融為一體。建築體第 5 層的預柱帽代表的是城門的箭樓，2-4 層為城垣，底層立面造型代表的是 3 個城門，其開口的設計語彙與廣場空間相呼應。該館建築設計獲得 2000 年上海市「白玉蘭」獎和國家建築最高榮譽「魯班」獎等獎項。



上海城市規劃展示館-建築外觀

建築體造型的設計靈感是從中國傳統的城門形態中獲得，以對稱的結構呈現中國傳統的美學思維。
該館頂部 4 組對稱造型的網狀結構，是代表盛開的上海市花---白玉蘭，

有關上海城市規劃展示館各樓層展覽主題說明如下：

1. 一樓大廳及展廳

展示主體為可旋轉的金色巨幅建築群塑像---「上海之晨」藝術模型，其將上海各個時期的代表性建築融於一體，包括東方明珠、金茂大廈、外灘建築群等。

另「百萬市民大搬遷」的巨型浮雕及 LED 高解晰度的大型演示牆，可依據展示需求進行各種展演。展場設計使用圖片、模型、互動裝置及多媒體展演等展示手法加強與參觀者的互動、趣味與參與性。



一樓大廳的展示主體為可旋轉的金色巨幅建築群塑像---「上海之晨」藝術模型



一樓大廳及夾層展區



「上海之晨」藝術模型，其將上海各個時期的代表性建築融於一體，包括東方明珠、金茂大廈、外灘建築群等

2.夾層-「歷史文化名城廳」

(1)展示近代上海的演變、外灘的滄桑和老上海的風貌。反映上海變遷的百年滄桑、上海城市發展的豐富歷史和文化內涵。

(2)展示設計以仿真場景、影音及幻影成像等多媒體展演手法，增加參觀者與展示的互動性和參與感，呈現出老上海獨特的城市文化內涵。

-利用幻影成像等多種複合技術表現「豫園」百年繁榮的美景，顯現江南獨特的人文景象。

-老上海照片、「大上海計畫史料」及歷年上海規劃圖等展品使用自助抽拉的參觀形式，增加觀眾參與感。以圖片形式詳細介紹了上海的 12 個歷史風貌保護區，展示了上海城市發展的歷史與文化內涵。



動態展演模型展示近代上海的演變、外灘的滄桑和老上海的風貌。反映上海變遷的百年滄桑、上海城市發展的豐富歷史和文化內涵。

3.二樓-「建設成就廳」及特展室

展示上海最新的建築，如浦東國際機場、八萬人體育場、大劇院等。另並展出「西班牙·女人-我們之城特展」。

「西班牙·女人-我們之城特展」

西班牙住宅建設部在 2007 年舉行的威尼斯國際雙年展西班牙展館展出「西班牙·女人-我們之城特展」，此展邀請了西班牙女性建築師、城市規劃師、政治家、藝術家、畫廊經營者、作家、建築工人及外來移民及居民講述她們的城市生活，此展呈現的是不同背景、年齡的女性共同構築西班牙社會的真實面貌，展出的設計元素包括 150 張圖紙、約 100 張照片及模型。2007 年為中國西班牙年，為進行中西交流合作，中國並邀請西班牙資深的建築師共同參與其推動的設計方案。

資料來源：「西班牙·女人-我們之城特展」展覽折頁



展場入口



展覽主題版



展場內共配置 50 組展示單元，其代表 100 多名女性與參觀者面對面的講述她們的城市生活



展示單元(1)



展示單元(2)



展示單元(3)



展場設計通過圖像、信息、模型和語言來傳達
城市建設

4.三樓-「總體規劃一廳」及「世界之窗展區」

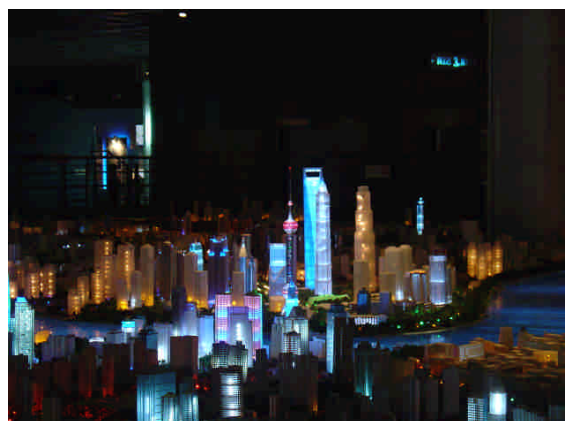
介紹「1999-2020 上海市城市總體規劃」，展出面積約計 600 平方米的上海核心區域主體模型，以 1/500 的比例展現了上海的城市規模，介紹上海城市發展的今天和明天。以上海核心區域城市主體模型為中心，採用聲、光、電等展示手法呈現上海至 2020 年內環線內的城市景觀，是目前世界上最大的城市規劃模型。其他並有「世界之窗」展區、浦東新區展區等為展示國際大都市風采和友好城市交流的舞臺，主要是為增進國與國、城市與城市之間的友誼。



上海市城市總體規劃模型 S : 1/500



上海市城市總體規劃模型 S : 1/500



上海市城市總體規劃模型-夜間意象

5.四樓-「總體規劃二廳」

總體規劃二廳展示上海未來發展的各项專業規劃，分為中近期建設規劃、深水港、航空港和資訊港、黃浦江開發、蘇州河綜合治理；綜合城市交通、市政基礎設施規劃、環保、綠化、房產、旅遊等各展區。

6.五樓-中央配置環型特展廳，另有休閒觀光環廊和多功能會議影視廳，參觀者可登高遠眺，俯視人民公園廣場。

7.地下一樓-「上海 1930 風情街」

以上海 30 年代獨特的建築風貌，展演上海近代典型的法式、英式、日式、西班牙等式的建築和典型的石庫門里弄，展場內所展示的各種建築立面，都能在上海找到其原型和出處。

上述文字資料來源：

1.上海城市規劃展示館折頁資料

2.91 年基層主管海外研習營-活動記實-上海城市規劃館

http://www.pstc.taipei.gov.tw/basicdir/91_2/91_2city.html

四、蘇州博物館新館

(一)蘇州博物館新館簡介

蘇州博物館新館，位於蘇州市重要的歷史文物區，周邊有拙政園及獅子林兩大蘇州園林。自宋元以來，蘇州就是中國絲綢中心，到了明清時代，許多皇室高級絲織品更是出自蘇州織工之手，因此蘇州有「絲綢之府」的美譽。該館內收藏有中國著名的《宋代天文圖》、《平江圖》等一千多塊碑石以及具有蘇州特色、反映明清及近代工商業、農業經濟碑刻和清朝時期的法帖。2006 年 10 月 6 日，由貝聿銘先生親自設計的蘇州博物館新館正式開館。

(二)蘇州博物館新館建築形式及展示空間設計構想

蘇州博物館新館為貝聿銘在中國大陸的重要作品。貝聿銘 1917 年生於廣州，祖輩是蘇州望族，童年時曾在家族擁有的蘇州園林獅子林度過一段時光，所以選擇蘇州作為封刀之作並不意外。蘇州博物館新館的設立，考驗著貝聿銘實現「中而新、蘇而新」（即從傳統中繼承其創新）的設計理念。

蘇州博物館新館占地面積約 1.07 萬平方米，建築面積 1.9 萬餘平方米，新館建築群座北朝南。博物館大門面對著河畔商店廣場步道，兩側沿街座落的古建築，楊柳依依，與河呼應；並和相臨的拙政園、獅子林等園林形成一條歷史文化長廊。

新館色調以傳統的粉牆黛瓦為基本元素。在建築構造上，屋頂形式設計突破中船傳統「大屋頂」在採光上的限制，採用玻璃、開放式鋼結構以使室內空間得引進大片天光。貝聿銘將蘇州傳統的斜坡頂景觀及飛簷翹角的建築細節，簡化成幾何圖形，再轉化成具雕塑性的立體外貌；新的屋頂也從顏色黝黑的黛瓦，淡化成同色系的灰色石材作為屋面與牆體的邊飾，維持不變的是白色粉牆。



蘇州博物館新館-建築外觀

貝聿銘將蘇州傳統的斜坡頂景觀及飛簷翹角的建築細節，簡化成幾何圖形，再轉化成具雕塑性的立體外貌；新的屋頂也從顏色黝黑的黛瓦，淡化成同色系的灰色石材作為屋面與牆體的邊飾，維持不變的是白色粉牆

蘇州博物館新館的空間規劃共分為 3 大區域：(1)中部包括入口、前庭、中央大廳與主庭院；(2)西部為博物館主展區；(3)東部為次展區與行政辦公室。

博物館大廳的設計運用三角形及四邊形打造的幾何玻璃與開放式鋼結構工程，疊加式的廊頂和木色網形天窗，使得自然採光呈現豐富的面貌。展廳隨處可見漏窗借景的設計手法。門框或窗框就像是畫框一般，將室外景成為室內的一幅畫。展館設計為三樓，無柱式樓梯增加了空間的透明度，可通往地下一樓(展廳及放映廳)與二樓(主要展廳)。一樓展廳窗外的景色正是貝聿銘所設計的 21 世紀園林。



展廳隨處可見漏窗借景的設計手法。門框或窗框就像是畫框一般，將室外景成爲室內的一幅畫



無柱式樓梯增加了空間的透明度，光影的變化及靜澈的水面使空間更具張力



空間廊道-光影變化
疊加式的廊頂和木色網形天窗，使得自然採光呈現豐富的面貌



展場空間(1)



展場空間(2)

大堂與主庭園空間，由貝聿銘大師最擅長的建築語彙-玻璃，自然串連內、外空間。其設計手法融合中國園林「林、亭、橋、水、山、竹」等六大元素，將山水與傳統園林空間語彙結合。主庭園為一方水池，大堂為八卦八邊形，以現代化水榭樓台之姿與水池相親近。貝聿銘將園林造景藝術中的假山注入新的色彩，使用具立體感的片狀假山，延續拙政園與蘇州博物館新館。過橋的另一端為舊館屬清朝太平天國時期的忠王府，寓意著連結著現在與過去。



建築體立面以三角形及四邊形元素架構幾何玻璃與開放式鋼結構工程



貝聿銘將園林造景藝術中的假山注入新的色彩，使用具立體感的片狀假山，
延續拙政園與蘇州博物館新館



主庭園為一方水池，大堂為八卦八邊形，以現代化水榭樓台之姿與水池相親近



清澈的水景，讓參觀者與空間更為親近



忠王府-外觀立面及細部



忠王府-外觀立面及細部



蘇州傳統的斜坡頂景觀、飛簷翹角及白色粉牆

(三)蘇州博物館新館典藏重點

蘇州博物館新館典藏品約計 3 萬餘件，主要為「吳、越」的古文物及自唐代開始的「江南文化」，其中國家一級文物約 250 件，二級文物約 1,100 件，三級文物約 13,000 件，藏品內容以出土文物、明清書畫、印章和古代工藝品為主，各種的經卷、瓷器、織繡及寶藏，穿越了千年的歷史長廊，更展現蘇州的物質文化與消費生活的城市印象。展館內的「宋畫齋」是新館內唯一以傳統手法營造的展廳，其以茅草為屋頂呈現宋代民居的廳堂，其從基座至屋頂皆採用傳統工藝，建築材料使用青石、編竹夾泥牆、梓木、茅草等傳統素材。此展場體現的是「簡單、樸素、自然」的美感，亦反映貝聿銘如何在現代化建築物上體現中國傳統建築的設計思想及建築藝術。

上述文字資料來源：

- 1.蘇州博物館新館網站簡介資料 www.szmuseum.com
- 2.蘇州博物館新館折頁資料

五、上海城市風貌



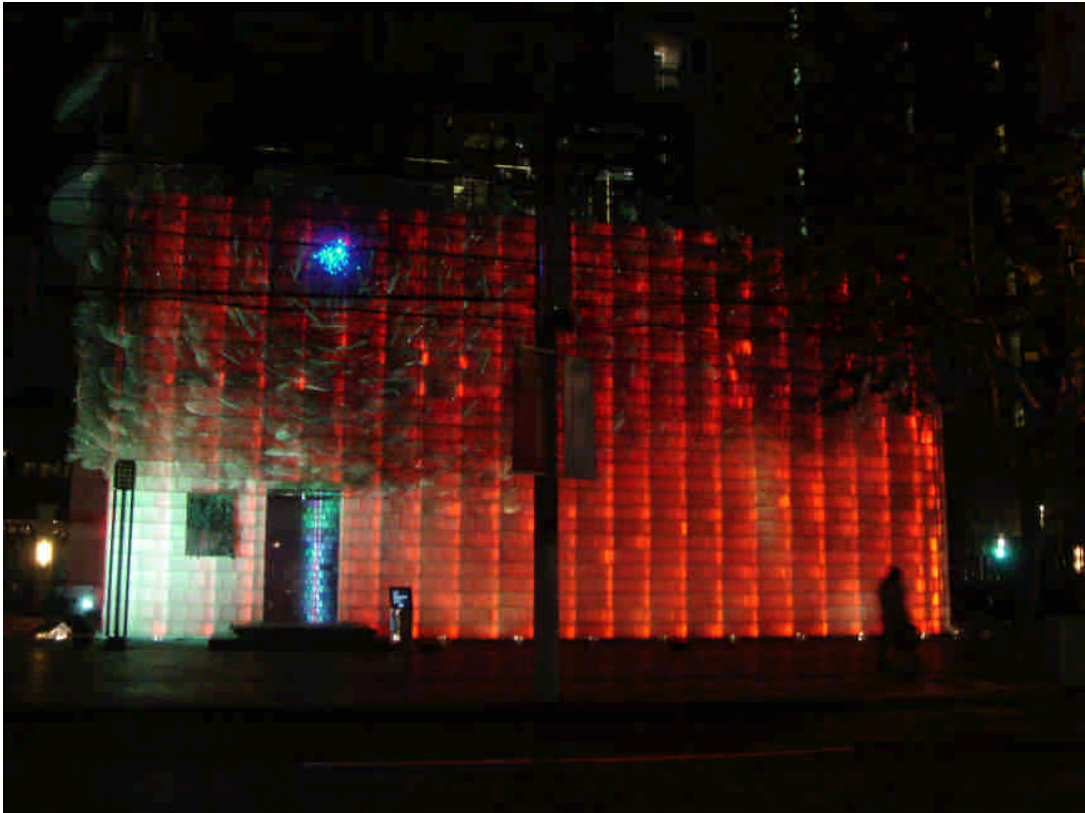
外灘-夜間景緻



東側臨黃浦江，西側為一整排風格古典的老建築物(目前多作為商業使用-例如外商銀行或飯店等)，建築形式包括哥德式、巴洛克、羅馬、文藝復興等古典形式。上海市政府為了提高外灘的觀光價值，進行了大規模的綠化工程、防汛牆外移及交通動線改造等計畫，並於古典老建築群規劃夜間照明設計，其與黃浦江東岸的東方明珠相互輝映，是上海市政府吸引國外觀光客的方式之一。

資料來源：91 年基層主管海外研習營-活動記實-外灘

http://www.pstc.taipei.gov.tw/basicdir/91_2/91_2city.html



上海琉璃工坊-琉璃藝術博物館

琉璃藝術博物館位於上海-新天地附近，博物館外牆上使用了 2.5 噸的不銹鋼鋼條，編織成一朵長 31 公尺、高 8 公尺的巨型牡丹，這是琉璃藝術家楊惠珊的創新代表作，其夜晚是紅色牡丹，白天又成了白牡丹。楊惠珊為了紀念自己 20 年的琉璃之路，挑戰花材和尺寸，並透過數位投影，創造似幻似真的光影造像，分享她對人生的全新感悟



花蕊不斷變換色彩，花瓣一層又一層相疊，拉遠距離看，才發現原來是一朵牡丹花
資料來源：TVBS 新聞稿，彭馨儀，96 年 11 月 20 日



拙政園

拙政園是中國四大名園之一，園景以水為中心，具江南水鄉的特色，1997 年被聯合國教科文組織列入世界遺產名錄，且為大陸地區重點文物保護單位



豫園-傳統店舖空間

肆、建議與結論

此次赴大陸-上海各博物館參訪，除了建立本館與上海科技館、上海博物館間交流合作的契機，瞭解其籌辦國際交流展的模式，最重要的是觀摩各館展覽規劃方向及展示手法的呈現，以作為本館策展及展場規劃設計之參考。有關本次交流參訪及展示設計調查之心得彙整如下：

一、展場設計以「情境塑造」為導向，結合互動與演示手法，增加觀眾的學習興趣

上海科技館的展覽主題是以「自然史」及「科技」領域為主。經檢視，上海科技館吸引參觀者之處除了擁有大型專業影院的配置外，「自然史」領域的展示規劃設計包含統合知識性的文字及圖片，另其多以「**情境塑造**」為導向亦是重要因素，該館展出大量大型的典藏標本(例如動物世界-走進肯尼斯·貝林先生捐贈展、生物萬象展區-兩棲動物單元)，讓參觀者如同深歷其境一般，加上模型展示(例如昆蟲園、蜘蛛展)、空間情境模擬(例如歐、亞、非洲草原及北極冰原場景；熱帶雨林植物區；水生景觀；蝴蝶谷；地殼探密展區)及互動裝置等展示手法，引發觀眾的好奇心，展場規劃透過視覺、聽覺、觸覺等感受能力傳達知識訊息。另「科技」領域的展場規劃，有近百項互動參與式或演示型的展品，展出有關生、化、數、理等基礎學科的基本原理、規律及有趣現象，讓觀眾能從參與中瞭解知識並體驗學習的快樂。

反觀國內博物館之展示手法，因經費及環境設備(例如空間大小及溫溼度控制等環境因素)之限制，展示手法多以靜態方式呈現，且標本展示量亦不夠豐富，致使展示成效無法彰顯，此亦是本館未來規劃常設展及特展活動之考量因素。

二、展覽方向應考量目標觀眾的定位，發展具吸引力的展示手法

定位目標觀眾是策展考量因素之一，以上海科技館為例，專為 1-12 歲兒童設計的「兒童科技園」展區中，食物的旅行單元將人體消化過程轉化成展演空間，讓參觀者變成食物進入人的身體空間中，讓參觀者搭乘玩具軌道車，親身感受食物被消化和吸收的過程，使其更能認識自己的重要器官及器官的運轉方式。此展考量目標觀眾的參觀行為，以有趣的遊戲方式帶領參觀者進入展示主題，多元的體驗經驗及影音展演手法，讓參觀者如同進入迪士尼的遊樂空間一般，除了知識的學習，並創造愉快的體驗參觀情緒。尤其更能吸引博物館重要參觀族群-親子團體的參與，強化展示效益。

三、博物館的建築或公共藝術裝置與博物館相得益彰

此次的參訪行程，可以看出大陸地區的博物館除了擁有豐富的典藏外，各館如上海科技館、上海博物館、上海城市規劃展示館、蘇州博物館新館對於其館所建的

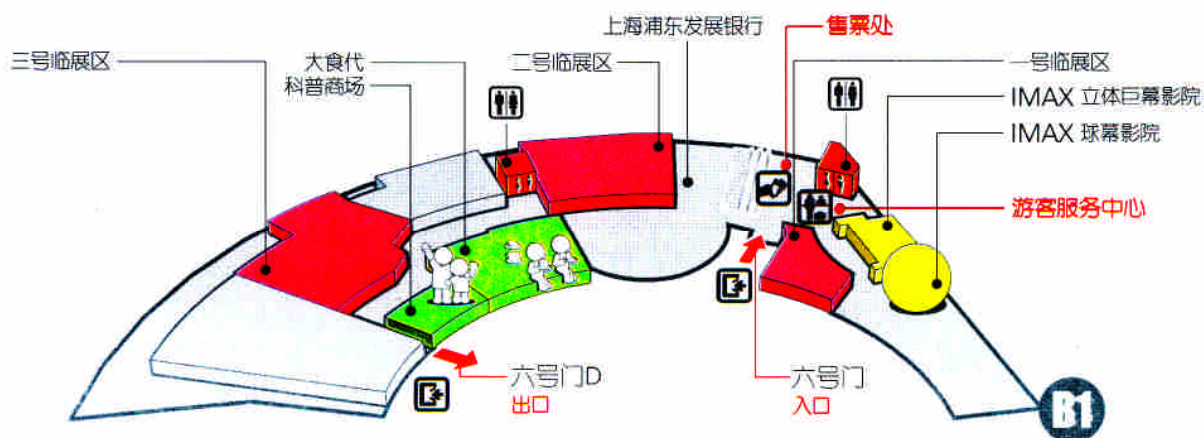
築形式、結構、空間機能及展示主軸定位都匠心獨具，或以其獨特的建築體外型，或融合傳統風格轉化而成的新建築，在在顯示博物館的企圖心。參觀者除了瀏覽展覽外，亦能感受建築空間所扮演的文化蘊涵。以本館為例，百年的日式建築形式亦是本館展演的重要資產，如何更加強化博物館建築空間的文化蘊涵及歷史記憶，並將其納入展演及教育活動計畫內，亦是本館可著重的功課。

四、建立博物館夥伴關係，活化公立博物館經營模式

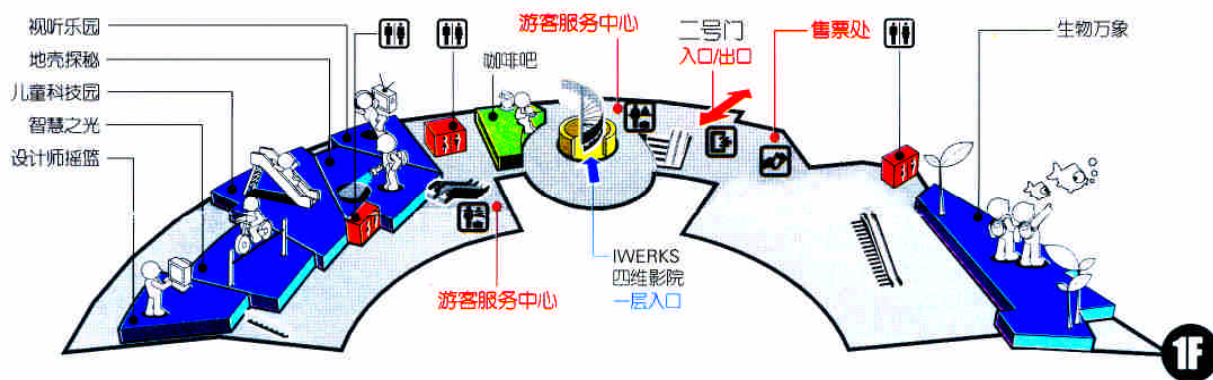
上海科技館基金會主要為負責基金的募集與相關管理工作，上海之友(美國)基金會則負責境外的集資融資、擴大與國外科技館所的交流與合作、培訓科技管理人員、舉辦國際性科普活動。事實上博物館的經營方式不應再受傳統公務行政體系的束縛，而公立博物館推動業務應可在當前政府已實施業務委託經營管理之個案中研討分析較為成功案例之背景因素，並從(1)有效減少政府財政負擔及精簡人力，以塑造企業型政府形象；(2)創造民間參與公共服務機會建立夥伴關係，並使其獲致合理經營利潤；(3)提高政府對民眾文化服務之品質等三個面向訴求，謀求民眾個人、民間組織或企業、博物館與政府部門「均贏」的創新局面。適度引進企業精神及機制，正視目前公務機關普遍欠缺之追求績效競爭心理，將其轉化為重要的激勵及誘因，以確保良好經營績效及服務品質，減少財務負擔及風險，並達成文化政策目標，抑或是公立博物館落實企業型政府理念一個很好的思考方向。

附件資料

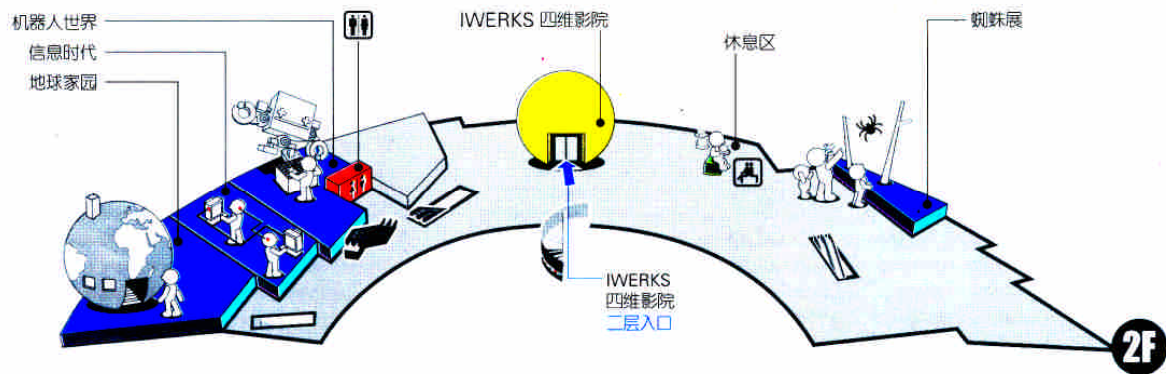
附件一：上海科技館展場空間配置示意圖



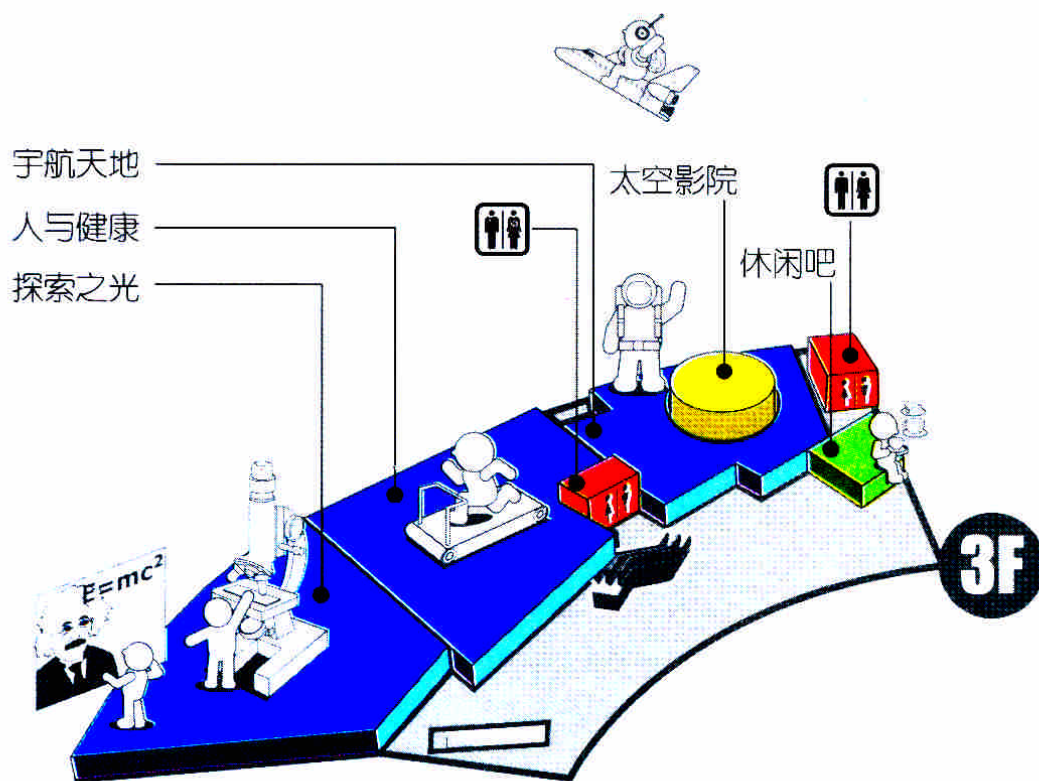
上海科技館-地下一樓平面配置示意圖



上海科技館-一樓平面配置示意圖



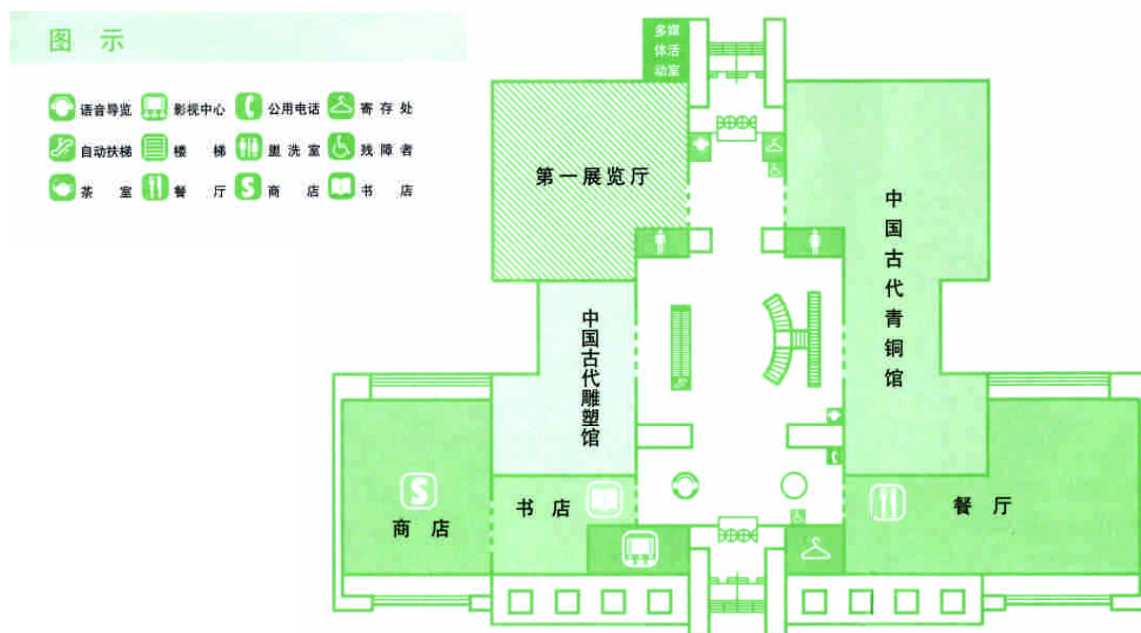
上海科技馆-二楼平面配置示意图



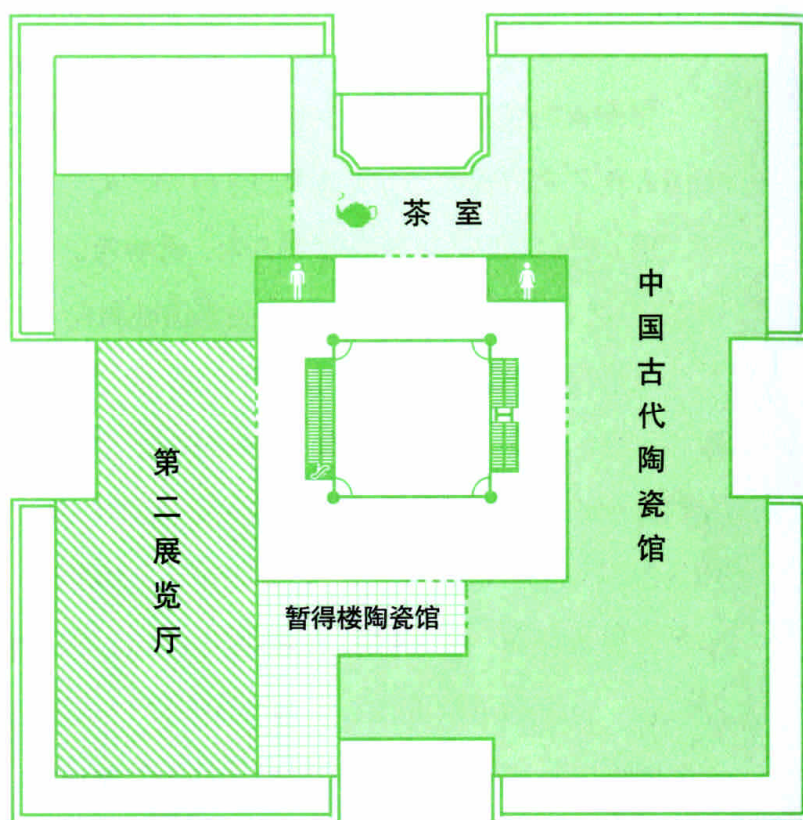
上海科技馆-三楼平面配置示意图

資料來源：上海科技馆簡介資料

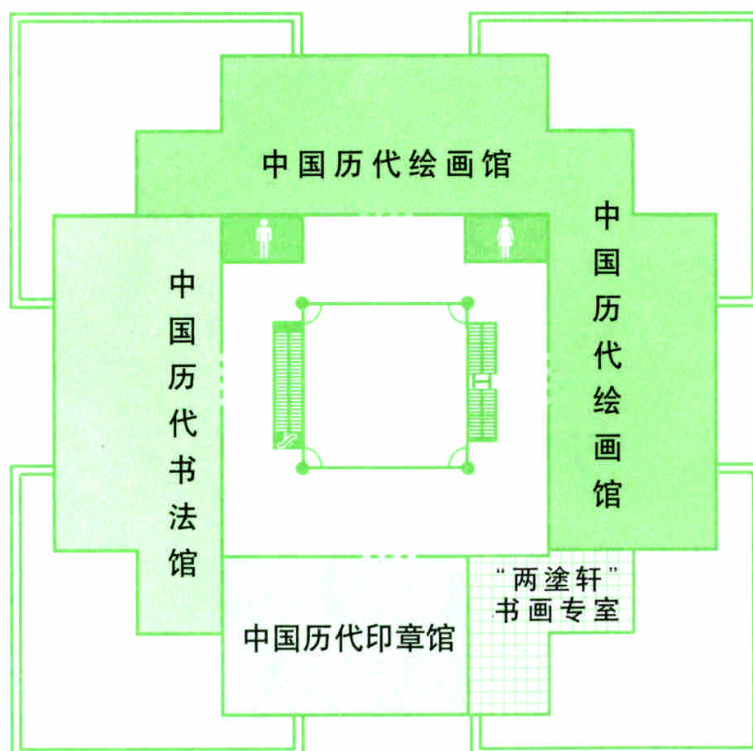
附件二：上海博物館展場空間配置示意圖



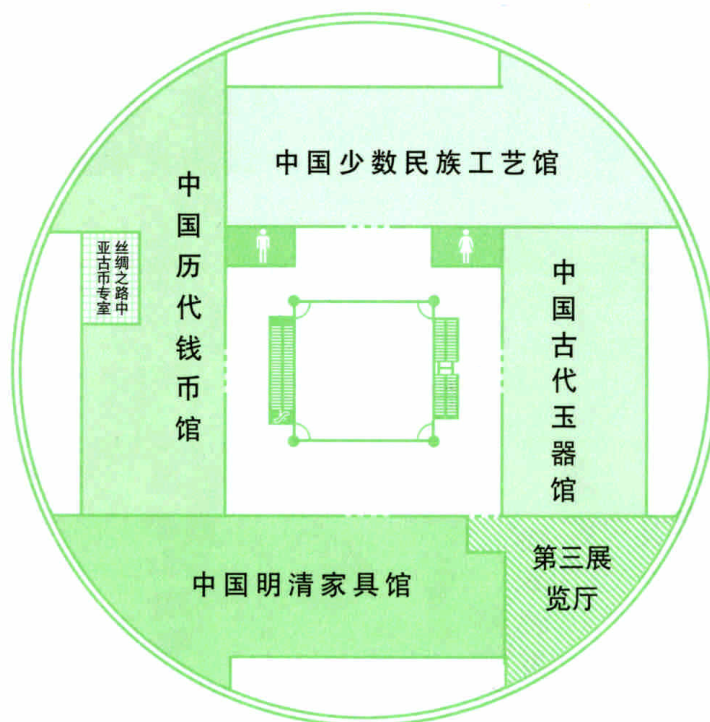
上海博物館-一樓平面配置示意圖



上海博物館-二樓平面配置示意圖



上海博物館-三樓平面配置示意圖



上海博物館-四樓平面配置示意圖

資料來源：上海博物館參觀指南

附件三：上海博物館簡介摺頁資料

中国古代陶瓷馆 陈列了陶瓷精品500余件。展品上自新石器时代，下迄清末，其中有大批历代名窑佳作，不少珍品首次公开展出，有的属稀世名品，系统展现了八千年间中国陶瓷发展的历史。是一个融中国陶瓷史、艺术鉴赏和科学研究于一体的综合性专馆。(二楼)



中国历代印章馆 陈列以印章艺术的发展为线索，近500件实物展品上自西周，下迄清末，是从馆藏万余件印章文物中遴选出来的具有代表性的精品。这些形式丰富、类别多样的玺印篆刻作品，展示了中国印章的悠久历史和各个时期印章的不同风貌及其深厚的艺术内涵。(三楼)



欢迎您来到上海博物馆

上海博物馆是中国古代艺术博物馆，创建于1952年，您走进的这个馆舍是1996年建成的新馆。馆藏文物有一百万件，其中珍贵文物12万件，包括青铜器、陶瓷器、书法、绘画、雕塑、家具、玺印篆刻、钱币、甲骨、玉牙器、竹木漆器等三十一个门类，每一门类均富特色。

四个楼面的展出空间设有青铜、陶瓷、书法、绘画、雕塑、印章、玉器、家具、钱币、少数民族工艺等十个常设陈列馆和三个特别展厅，展出总面积一万余平方米。常设陈列馆的展品上起一万年，下至二十世纪初，多为历代名作精品。三个特别展厅不定期地举办海内外珍贵文物和艺术展览。

上海博物馆有一批文物研究、鉴定、考古以及管理、教育、文化交流和陈列设计的专家；每年出版数十种学术专著和展览图录；办有三种学术刊物；专业图书馆有20万册的文物类、历史类和古籍善本藏书；专设有文物保护与科学考古实验室和文物修复研究室；经常举行国际会议的多功能报告厅具有同声传译和一流的放映设施。

当您一进入博物馆，就有为您服务的上博员工和志愿者，也有多媒体导览系统、数码语音导览系统、高清晰度影视中心和多媒体活动室在等待您的使用，您一定会享受到走进历史和艺术殿堂的欣喜和愉悦。

开放时间：9:00—17:00
(16:00 停止入场)

上海博物館



中国古代青铜馆 陈列着自公元前21世纪的夏代到战国时代的各种青铜酒器、食器、乐器、水器和兵器共400余件。这些器物有独特的造型、精美的纹饰和记录当时贵族社会各方面活动的铭文。青铜器是中国古代文明的重要标志，是中华文化遗产中极为辉煌的珍品。(一楼)



中国古代雕塑馆 展出包括石刻、木雕、泥塑、铜铸等艺术形式的雕塑作品百余件，其中尤以佛像雕刻和偶像雕塑为大宗。展品上起战国，下至明代，燕瘦环肥，体现了不同时期的创作风格。从中可体察到佛教作为外来文化，最终与中国民族文化融为一体的发展过程。(一楼)



中国历代绘画馆 颇具传统古建筑风格和儒雅的书卷气息。陈列的百余件绘画精品，上自唐宋元名迹，下至明代浙派、吴门画派、松江画派、清初四王、四僧及扬州画派和清末海上画派等名家的杰作，这些风格多变，独具创意的作品，反映了中国绘画的悠久传统和底蕴。(三楼)

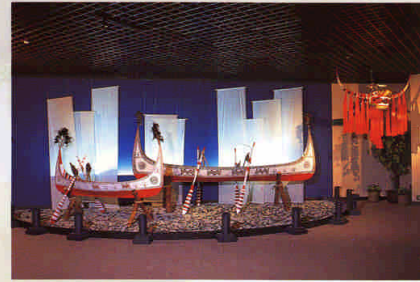


中国历代书法馆 陈列按时代共展示了“篆书时代书艺”、“隶书时代书法”及唐宋以降各个时期的名家名作60余件。除传世罕见的“二王”体系和唐、宋法书外，元、明、清诸代的帖学、碑学及部分画家的书法之作，也多见精彩。(三楼)

中国古代玉器馆 展出玉器珍品400余件。新石器时代有典型的崧泽文化和良渚文化用于礼仪和装饰的作品，商代晚期是玉器的一个高峰期，两周玉器尤以东周制件最为精丽，其风格一直延续到汉代，东汉以后琢玉技术一度衰落，唐宋复兴，玉器功能更多地趋于生活实用，出现新的发展前景。(四楼)



中国明清家具馆 陈设了明清各类家具100余件。有造型洗练、线条流畅、比例匀称的明代家具；有用料宽绰、装饰繁复、厚重华丽的清代家具；有上海地区明代墓葬出土的珍贵家具模型和木雕仪仗俑；还原了明代的厅堂，以再现代家具的使用场景。(四楼)



中国少数民族工艺馆 集中陈列了少数民族的服饰、染织绣、金属工艺品、雕刻品、陶器、漆器、藤竹编和面具等600余件。这些风格迥异、色彩绚丽、巧思独具的卓越创造，表现了各族人民对美好生活的追求，是中华民族文化艺术园中的奇葩。(四楼)



中国历代钱币馆 以丰富的馆藏为基础，展示了中国货币发生、发展的历史概貌。陈列的近3000余件展品中，除了绵延中国数千年的青铜铸币，还有金、银、红铜和铁等其它金属货币以及纸币，丝绸之路古国的金、银、铜币也得到了展示。(四楼)

语音导览系统 博物馆引进了数码式语音导览系统，能分别用汉、美、日、法等八个语种介绍博物馆的文物精品。只要按照展品编码拨号，就可以听到你所需要的讲解词。



多媒体活动室 位于北门外西侧的下沉广场，拥有电脑教育系统和合作阅读及手工活动的多媒体教室。其丰富的音像和文字资料，多样的手工活动，参与和互动式的体验，可以让你更加深入细致地了解文物，更让带着孩子来参观的家庭感觉有趣而惬意。

上海博物馆商店 专营中国古代文物的复制品、文化旅游纪念品、文物图录、艺术书刊，是上海博物馆开放的特色。上海博物馆商店分店在“新天地”的大仓库，有晚间营业。特色、传统、艺术、精美、时尚，愿演绎着璀璨经典的文化商品，走近和走进你我生活。



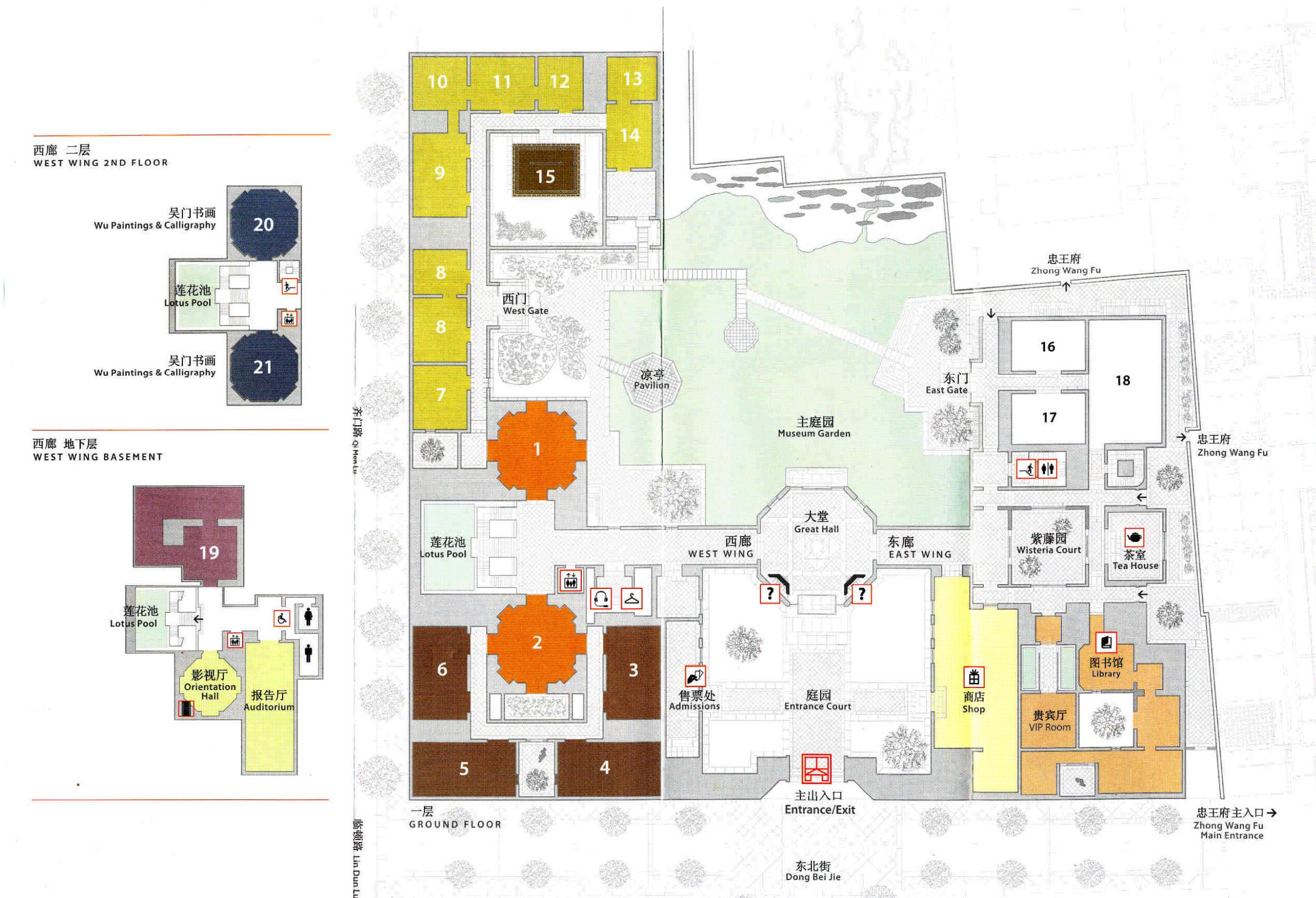
附件四：蘇州博物館新館展場空間配置示意圖

■ 空間圖示索引



■ 空間編號索引

編號	空間名稱	編號	空間名稱	編號	空間名稱
1.	寶藏虎丘特展 虎丘雲岩寺塔佛教文物	8.	陶冶之珍特展 瓷器	15.	宋畫齋
2.	塔放瑞光特展 瑞光寺塔佛教文物	9.	攻玉巧技特展 玉器	16.	現代藝術廊
3.	陳光熹微特展 史前陶器 玉器	10.	雕鏤神工特展 竹木牙角器	17.	東廊展廳
4.	爭伯春秋特展 春秋青銅器 玉器	11.	文房雅事特展 文具	18.	東廊展廳
5.	含翠融青特展 六朝青瓷 五代祕色瓷	12.	閑情偶寄特展 賞玩染件	19.	特展廳
6.	都會流响特展 元娘娘墓 明王錫爵墓隨葬品	13.	迎神納財特展 民俗小擺設	20.	吳門書畫特展
7.	書齋長物特展 明書齋陳設	14.	錦綉浮生特展 織綉服飾	21.	西廊展廳



蘇州博物館新館-展場平面配置示意圖

資料來源：蘇州博物館新館簡介資料

附件五：上海城市規劃展示館簡介摺頁資料

大堂 -- 序厅

The Lobby

一层大堂内的“上海之晨”艺术模型，融上海各个时期的标志性建筑于一体，气势恢宏，拉开了游客参观的序幕。

The artistic model of "Shanghai's Morning" in the lobby of the first floor integrates the landmark buildings at various times of Shanghai into an organic whole, which is very imposing. It starts the prologue for tourists to visit the place.

二层 -- 临展厅

The Second Floor

— Temporary Exhibition Hall

“上海之晨”艺术模型
The model of "Shanghai's Morning"

夹层 -- 历史文化名城厅

The Mezzanine

— Hall of the Famous Historical and Cultural City

历史文化名城厅整体反映了上海变迁的百年沧桑，众多珍贵的上海老照片展示了上海城市发展丰富的历史文化内涵，并配合仿真场景、影视表演、幻影成像等各种多媒体演示手段，增加展示的互动性和参与感，呈现出老上海独特的城市文化内涵。

The hall of the famous historical and cultural city wholly reflects the one-hundred-year-long drastic changes of Shanghai, and displays the rich historical and cultural connotation of the urban development of Shanghai. Equipped with various methods of multi-media demonstration such as simulated scenes, film and TV performance, phantom imaging and so on, it adds the interactive characteristic and sense of participation for the demonstration, and presents the unique connotation of urban culture characteristic of old Shanghai.

外白渡桥仿真模型

The imitation model of Wai Bai Du bridge

豫园动感模型

The vivid model of Yu yuan Garden

The Third Floor 三层 -- 总体规划一厅

— First Hall of the Master Plan

总体规划一厅以上海核心区域城市总体规划为中心，采用声、光、电集成技术反映上海至2020年内环线内的城市景观，模型占地600多平方米，是目前世界上最大的城市规划展示厅。

其他值得一看的有城市总体规划展区、世界之窗展区、浦东新区展区、区县规划（崇明）展区，目前国内最先进的360°环幕虚拟演示厅，可以欣赏到“2010年上海神奇之旅”的展示互动节目。

The first hall of the master plan, centered on the model of the core district of the city proper of Shanghai, adopting the integrated technology of sound, light and electricity, reflects the urban landscape of Shanghai within the inner ring route up to the year 2020. With an area of more than 600 sqm, the model is the biggest one of urban planning in the present world.

Other scenes worth seeing into the display area of the urban master plan, that at the window of the world, that of the New District of Pudong, and that of districts and counties (Chongming Island). In the virtual hall of 360° function, which is the first in China, you can enjoy the interactive demonstration program of "the Magic Tour of Shanghai 2010".

上海城市主体模型

The principal model of Shanghai city

总体规划展区

The comprehensive plan of Shanghai

世界之窗展区

Window of the world

浦东新区展区

The exhibition of Pudong Area

区县规划展区

The planning of new district and town

崇明岛

The planning of new district and town

国内最先进的360°环幕虚拟演示厅

The most advanced 360° Circarima in China

The Fourth Floor 四层 -- 总体规划二厅

The Fourth Floor

— Second Hall of the Master Plan

总体规划二厅重点展示了上海未来发展的各项专业规划，主要有中近期建设规划、深水港、航空港和信息港、黄浦江开发、苏州河综合治理、综合城市交通、市政基础设施规划；环保、绿化、房产、旅游等各展区，这里无不采用各种高科技的展示手段，令游客领略体验、查询上海未来的美好前景。

The second hall of the master plan mainly displays all the special planning for the future development of Shanghai, including the intermediate and immediate-term construction planning, the deep water port, the airport and information port, development of the Huangpu River, comprehensive improvement of the Suzhou River, the comprehensive urban transport system, municipal infrastructure planning, and such display areas as environmental protection, greening, real estate, and tourism etc. Here all the high-tech display methods are applied to let tourists appreciate, experience, and inquire about the magnificent prospect for the future of Shanghai.

中近期建设展区

Shanghai's short and middle-term construction planning

绿化展区

Shanghai Greening

信息港展区

Shanghai information port

综合交通与市政展区

General transportation and municipal plan

航空港区

Shanghai Airport

黄浦江展区

Comprehensive development of Huangpu River Banks

苏州河展区

Planning of Suzhou creek (rehabilitation)

深水港区

Shanghai deep water port

五层 -- 环型临展厅 多功能厅 休闲观光厅

The Fifth Floor

— The Loop Exhibition Hall The Multi-Functional Hall The Loop Corridor for Leisure

休闲观光厅
The Loop Corridor for Leisure

多功能厅
The Multi-Functional Hall

环廊和多功能会议影院、登高远眺，上海美景尽收眼底。

In the fifth floor there are a loop exhibition hall, a loop corridor for leisure and sightseeing, and a multi-functional hall of conference, film and TV. Standing on this floor, you can have a panoramic view of the beautiful scene of the square.

地下一层 -- 上海“1930”风情街

B1—Shanghai traditional street in 1930

以上海30年代独特的建筑风貌，向观众展示上海近代典型的法式、英式、日式、西班牙等式的建筑和典型的石库门里弄，这里所展示的每座单体建筑立面，您能在上海找到其原型和出处。此外，您通过参观或许还能获得更多的乐趣！

The street scene has not only embraced the local people's typical houses built by Europeans, Americans and Asians in the 1920s and the 1930s, but there are also the old "Shikumen" houses and alleys. This street has been made for everyone to come here to enjoy the traditional street scenes of the old time. From here, it is very convenient to access to the metros lines 1&2 on one side, and on the other side to access to the very famous Hong Kong underground commercial center. Thus makes this area being a great choice for advertisement as alley displays.

上海“1930”风情街

Shanghai traditional street in 1930

附件六：上海城市規劃展示館-「西班牙·女人-我們之城特展」展場配置示意圖 (資料來源：「西班牙·女人-我們之城特展」展覽折頁)

