

出國報告（出國類別：考察）

鄭成功畫像中國東南沿海資料收集 計畫

服務機關：國立臺灣博物館

姓名職稱：典藏管理組李子寧副研究員、吳佰祿
助理研究員

派赴國家：中國大陸

出國期間：民國 95 年 11 月 30 日至 12 月 9 日

報告日期：民國 96 年 8 月

摘要

鄭成功為十七世紀臺灣近代發展的關鍵人物之一，對於臺灣近代文化歷史研究而言，向來是頗重要的研究焦點。國立臺灣博物館典藏了相當數量的鄭氏家族相關文物，其中「鄭成功畫像」更為公認的翹楚，為研究鄭成功儀容珍貴的第一手資料，但歷來對於其儀容的考證迄今仍無定論，將此畫像與大陸東南沿海地區公私文物保存單位所擁有的相關版本進行比對，實為探究此一問題的重要參考點。其次，透過對廈門、泉州、福州、澳門等東南沿海相關鄭成功文物史蹟之考察，以及觀摩相關博物館對此與大航海時代東亞海上貿易的展示，也可刺激我們對相關研究、展示產生更多的靈感，以寬廣的視野體認臺灣近代文化歷史變遷的特殊性。

目錄

前言	3
參訪行程	5
參訪內容	8
廈門	8
泉州市	31
南安	49
福州	67
澳門	76
參訪結論	93
心得與建議	94
附錄一、重要參訪聯絡人員資訊.....	96
附錄二、參訪重點文物一覽表.....	97

前言

臺灣史前文化發展與中國東南沿海的早期文化發展關係密切，而臺灣漢籍移民亦多來自中國東南沿海福建、廣東地區，臺灣漢人主體文化亦多由東南沿海母體文化中逐漸轉化而成，因此臺灣不論就族群構成或文化特性，均與中國東南沿海地區有相當密切的關係。考察、參訪中國東南沿海史蹟與博物館，不僅可加深對這一區域文化的認識，也從另一角度提供了解臺灣長期文化發展，如史前文化演變、航海貿易、生活習俗 等的相關資料。

然而，中國東南沿海幅員廣大，臺灣與東南沿海文化關聯性亦極複雜多元，透過主題篩選（連帶的較確定的區域）而予以聚焦，當然是首要工作。本參訪計畫即透過環繞著國立臺灣博物館藏「鄭成功畫像」而產生的版本比較問題，以及鄭成功活躍年代前後的文物史蹟參訪、資料收集，試圖對留存於福建、澳門地區之相關資料、文物史蹟進行一初步的了解，作為我們後續進行「鄭成功畫像」修護工作、了解臺灣近代「海洋文化史」的參考。這是本參訪計畫的緣起。

本參訪計畫之主題因此包括兩部份，一為「鄭成功畫像」相關版本的實地資料收集，二為「鄭成功相關文物史蹟」之資料收集，資料收集地點因此較集中於鄭成功家族活躍的閩南地區，尤其是其根據地廈門、泉州、南安一帶，這些地域也留有較多鄭成功相關資料，透過博物館文物展示、史蹟現地之參訪，可對這些資料有初步了解。

近年來，各方研究者探討臺灣近代對外關係時，多將臺灣置於東西方近代勢力接觸、激盪的歷史中，再由內外消極與積極因素申論臺灣（以及島上活動的不同人群）在此過程中的角色。這種視野在相當程度上反映了臺灣近代社會文化與歷史發展的真實，原因在於臺灣近代文化變遷的加速，相較於之前新石器時代或鐵器時代的變遷，確實受到更多島外、甚至是全球性新勢力的牽動所致，也因這些來自中國東南沿海漸增之經濟壓力與東西方貿易接觸的連鎖關係，臺灣才逐漸進入近代「區域性政治經濟體系」之中，並在相當程度上隨此體系之聲息與脈動而加速變遷。就此而言，16、17 世紀的東亞情勢及其歷史背景，的確是臺灣早期近代文化發展的一個關鍵年代。自唐、宋以來，由不同區域國際航海者與貿易商構成的區域間貿易物資轉口連鎖關係，是東亞、東南亞貿易的主軸，彼此各分勢力範圍。明代雖發佈多次禁海令，禁止民間海外貿易，僅允許朝貢貿易，，但東南沿海民間私下的海外貿易並未終止，如明代張燮《東西洋考》即記述成化、弘治年間（1465-1505）許多有錢有勢的家族仍乘巨舟出洋貿易。受到鄭和下西洋的影響，15 世紀中國商人最遠曾一度直航印度洋，建立據點，但終被阿拉伯世界驅逐，退回印度南部 Tamil Nadu，16 世紀初又撤歸麻六甲海峽一帶，葡萄

牙人於 1511 年佔有麻六甲海峽以後，再逐漸轉趨馬來半島東岸 Patani（大泥、淳泥），集中從事南海地區的區域性貿易，且獲利可觀。在此過程中，葡萄牙、西班牙勢力亦逐步進入東亞、東南亞，與中國在此地區傳統的優勢開始抗衡，尤其 1553 年葡萄牙人取得澳門，1571 年西班牙人建馬尼拉為菲律賓殖民首府，中國亦於 1567 年重新有條件開放海外貿易，東西方在西太平洋地區（由印尼、菲律賓、中國至日本一線）的貿易勢力範圍爭奪即揭開序幕，荷蘭人稍後於 17 世紀初亦加入此貿易爭奪戰，開拓或穩固具有戰略價值的貿易據點也同時成為各方推展貿易的重要考量。但除了中國、葡萄牙、西班牙、荷蘭之外，日本於 16 世紀末、17 世紀初亦曾短暫加入此行列。但臺灣在此過程中之重要性何在？

對明代的中國而言，臺灣為化外之地，東南沿海漁民季節性帶著物資前來與當地原住民進行交換。隨著東西方航路的開通，西方貿易商為取得中國物資，再載運至其他地區交換，但礙於明政府不與外國人進行朝貢貿易以外的正式貿易行為之政策，乃積極於中國東南沿海鄰近地區尋求轉運站，再與由中國乘戎克船來此的中國貿易商進行交易，形成在此區域活動的各國貿易商之間的「轉口貿易」體系。為突破此困境，葡、西、荷等各國，屢經嘗試於廣東、澳門、澎湖扣關失敗，激起政治衝突之後，目光轉移到臺灣這塊中國政府尚無心經營、防備的海島。除了臺灣接近中國本土、軍事防禦薄弱之外，臺灣周圍的洋流與季風適合大帆船時代的船隻航行、位於西太平洋航路的要衝、有相對充足的漁產、農產品，及大量的鹿皮等因素，都是促使臺灣於此時開始受到矚目的重要因素。因此，當時以原住民為主體的臺灣本地經濟與物產條件，並不是決定性因素，貿易商及投資家突破或利用國際政治經濟結構（廣泛的重商主義、區域性貿易圍堵與牽制、東方區域性商宦權力結構的時代性結合）的能力，以及重要商業物資的國際性流通方向，在此時可能具有更重要的意義。因此，自 16 世紀中葉以後，各國依其不同貿易航線紛紛來到臺灣，且均佔有一定的地位，他們與來自中國的貿易商在此交換生絲、紡織品、陶器等，並由原住民手中搜集鹿皮、鹿肉。如葡國將歐洲、印度、中南半島的物資攜至澳門，再由此經臺灣至日本；西班牙人由菲律賓將美洲的銀、銅礦、南洋物資與中國貿易商進行交易；日本商人則攜來銅、鐵、藥罐、特產雜貨等；荷蘭貿易商則引進南洋、歐洲之物資。至 16 世紀末、17 世紀初，包括日本、西班牙、荷蘭在內皆體會為取得對中國、甚至是東亞的貿易優勢，臺灣所具有的重要性。

就當時國際貿易思維而言，承認貿易發展有利國家（王國）利益，在區域政治軍事結構中佔得有利地位，即為重要的先決條件。而這一點，正是明帝國與日本、東來的西方海權國家的衝突點。臺灣的戰略價值，就在於它是一個國際地位未定、可以便捷取得中國物資、潛在資源豐富的可能窗口，但它的弱點在於欠缺明帝國的背書，難以保證穩定的貿易環境，且獲得中國物資也還有其他正式的替代性窗口。鄭成功家族就是在這種混沌不明、卻又充滿冒險投機的時空環境中，從事海上活動，並逐漸與臺灣建立密切關係。

本資料收集參訪計畫，就順著這些文化歷史足跡，展開為期十日的行程。

參訪行程

本次赴大陸地區「鄭成功畫像中國東南沿海資料收集計畫」為期十日，自 95 年 11 月 30 日至 12 月 9 日止，由桃園中正機場出發，以廈門、泉州地區、福州、澳門之順序實地展開各項行程。至每一區域，均針對其與鄭成功或鄭氏家族之歷史關係特性，排定參訪之重點，同時亦注意各博物館展示中對此一時期前後文化歷史形貌之呈現方式，以期有更完整的參訪視野。

日程	考察行程	時刻(起迄)	考察地點	主要考察內容
第一日 (11/30)	台北--廈門	0815/1335	去程	由桃園中正機場前往大陸
第二日 (12/01)	廈門鼓浪嶼	0955/1210	鼓浪嶼鄭成功紀念館	鄭成功相關文物展示：鄭成功奕棋圖摹本、鄭成功雕像、鄭成功墓葬出土品複製件、相關出版品等
		1330/1440	龍頭寨、水操臺遺址	鄭成功相關史蹟
	廈門	1515/1740	廈門大學人類學博物館	人類學展示觀摩
第三日 (12/02)	廈門鼓浪嶼	0950/1200	皓月園	鄭成功當代相關造型藝術：鄭成功大石雕像、鄭成功詩屏、鄭成功藤牌兵銅塑、鄭成功井
		1200/1340	廈門市博物館	古蹟利用與博物館展示：風琴博物館、閩台民俗館、走私文物展、戶外走私石雕、林家歷史建築
	廈門	1500/1700	廈門市華僑博物院	海洋文化展示觀摩：華僑歷史、華僑生活、華僑與當地人及對中國的貢獻、自然史館

第四日 (12/03)	廈門--泉州	0830/1020		轉往泉州地區參訪
	泉州	1030/1300	泉州海外交通史博物館	海洋文化展示觀摩：海上交通文物與資料、博物館展示、研究交流
		1350/1700	開元寺(及泉州灣古船陳列館)	古蹟參訪及博物館展示：沉船文物、泉州對外交通史
第五日 (12/04)	泉州--南安石井	0830/0955		泉州至南安石井路程
	南安石井	1000/1200	延平郡王祠 鄭成功紀念館	鄭成功相關史蹟、文物展示
		1300/1345	石井西亭鄭氏宗祠	鄭成功塑像等鄭氏家族資料
		1400/1430	安海星塔	鄭成功相關史蹟
		1500/1600	水頭鄭成功陵墓	鄭成功相關史蹟
	南安	1645/1800	南安文物管理委員會	鄭成功相關文物：鄭成功玉帶、鄭成功夫妻坐像畫軸
第六日 (12/05)	泉州	0945/1050	閩台緣博物館	博物館展示觀摩：臺灣與福建文化歷史關係
		1100/1200	泉州博物館	博物館展示觀摩：泉州文化歷史文物(以各時期陶瓷、墓葬為主)
		1220/1350	豐州鄭成功焚青衣處 豐州南安舊孔廟	鄭成功相關史蹟
第七日 (12/06)	泉州--福州	0930/1250		轉往福州地區參訪
	福州	1400/1700	福建博物院	博物館展示觀摩：福建省文物
第八日 (12/07)	福州--澳門	0940/1100		轉往澳門地區參訪

	澳門	1320/1600	澳門海事博物館	博物館展示觀摩：中外航海文化、葡萄牙澳門開發、澳門近代文化歷史、水族館
		1620/1720	大砲台、大砲台博物館	古蹟及古蹟博物館展示再利用
第九日 (12/08)	澳門	1000/1400	澳門博物館	博物館展示觀摩：澳門史前文化、近代、現代澳門文化歷史相關展示
第十日 (12/09)	澳門--台北	1320/1450	回程	由澳門返回桃園中正機場

第一章：廈門與鼓浪嶼

廈門島位於中國福建省東南沿海，面積 1565 平方公里，因為相傳古代常有成群的白鷺棲息在島上，故又稱為鷺島、鷺洲、鷺嶼、鷺城、鷺津、鷺門等，是近代中國東南沿海重要的港市，也是著名的僑鄉。鼓浪嶼則位於廈門島西南方，與廈門隔廈鼓海峽（又稱鷺江）相望，面積僅 1.78 平方公里，目前人口 2 萬多人，為廈門市轄區。鼓浪嶼原名圓沙洲、圓洲仔，因海西南有海蝕洞受浪潮衝擊，聲如擂鼓，明朝雅化為今名。由於歷史原因，中外風格各異的建築物在此地被完好地匯集、保留，有「萬國建築博覽」之稱。

鄭成功祖籍雖為泉州，但自 17 世紀起以鄭芝龍為首的鄭氏家族海商集團的勢力範圍與根據地，莫不以近海的廈門為中心。鄭成功在隆武二年（1647 年）起兵反清，一直到 1662 年打敗荷蘭人而進取臺灣的 15 年間，其部隊主要的根據地就在廈門、小金門一帶的小島上。清順治十二年（1655 年），清定遠大將軍濟度率兵約 3 萬入閩，會同駐閩清軍，進攻鄭軍。鄭成功利用清軍不善水戰的弱點，誘其出海作戰，次年四月將其水師殲滅於廈門圍頭海域。由此可見廈門地區與鄭成功的淵源。在廈門與鼓浪嶼一帶也因此留下許多鄭成功或鄭家軍當年軍事活動的遺址與遺跡，同時目前也有如「廈門鄭成功紀念館」、「華僑博物院」等文物收藏展示單位。本計畫既以鄭氏相關文物的考察為主要目標，廈門及鼓浪嶼因此成為一個考察的重點。本此廈門考察之行，參訪的單位主要包括「鄭成功紀念館」、「華僑博物院」、「廈門大學人類學博物館」以及鼓浪嶼上多處鄭成功相關的歷史遺址與遺跡。分述如下：

「鄭成功紀念館」

沿革簡介

「鄭成功紀念館」座落在鼓浪嶼日光岩北麓，建於 1962 年 2 月 1 日，為紀念鄭成功收復臺灣 300 周年而創設。館址及周圍綠地占地計 13000 平方米，其中主樓展廳 2200 平方米，陪樓展廳及資料研究室 500 平方米。鄭成功紀念館內展示共分七個部分，展出各種文物、文獻、資料、照片、圖表、繪畫、雕塑、模型等 800 餘種，系統地介紹鄭成功的一生，可稱是廈門地區以鄭成功以及鄭成功的時代為主題，收藏最豐富，展示最完整的博物館。



展覽內容

鄭成功紀念館內展示共分七個部分，除序廳外，計有《鄭成功青少年時代》、《報國救民、舉義抗清》、《中國寶島-臺灣》、《跨海東征-驅荷複台》、《畢路藍縷-開發臺灣》、《大義彪炳-流芳百世》、《民族精神，激勵後人》等七個陳列室。展示的方式大致以文物的陳列為主，輔以圖像、照片以及歷史場景的現代重繪，主要展示的文物則包括鄭成功佩帶的玉帶、龍袍殘片、鞋子、圖章等遺物。在詩畫資料中，有《臺灣行樂圖》、《鄭成功奕棋圖》以及鄭成功的詩作及其手書、《海上見聞錄定本》、延平王戶官楊英的《先王實錄》以及《稗海紀遊》等，其中《海上見聞錄定本》（共兩冊）是 1960 年在同安發現的一部抄本，是非常珍貴的歷史資料。此外，還有以炮身飾有兩條游龍而命名的「雙龍銅炮」等。總體而言，本館在展示上，除了相當豐富的文物

陳列外，也配合現代人想像繪製的歷史場景，如由前廈門大學美術系主任洪瑞生所繪的巨幅油畫「雄風—1662年2月9日荷蘭殖民者撤離熱蘭遮城」、福建李耕國畫研究所所長孫仁英所繪的工筆國畫「何斌獻臺灣地圖」等，雖不免帶有現代人詮釋歷史的角度，但卻使讓觀眾更親近歷史現場，在單純文物的陳列說明之外，提供本館歷史展示較為生動的面相。這是本館在展示上另一項特色。最後，針對本館豐富的文物與書畫，鄭成功紀念館也編及出版兩本：《鄭成功紀念館館藏書畫作品選》及《鄭成功紀念館館藏文物史蹟》，以影像介紹館藏文物，內容豐富，算是大陸博物館中少數能出版館藏圖錄的博物館。



鄭成功紀念館展示：鄭荷之戰一景



鄭成功紀念館展示：鄭荷之戰模型



鄭成功紀念館展示：鄭荷之戰



鄭成功紀念館展示：文物陳列

重點文物

《臺灣行樂圖》（原件）

本畫堪稱鄭成功紀念館最重要的收藏，《臺灣行樂圖》，絹本，工筆設色，畫高122.7公分、寬47.7公分。《臺灣行樂圖》原由鄭氏後人收藏，此人係鄭成功的次子鄭聰第十一代嫡孫。1993年6月由廈門市鄭成功紀念館派人徵

得。鄭館工作人員並為此作了專門的調查，並證實此畫確是鄭氏畫像，全畫各部位未見作者款識，經鑒定繪製年代約在清康熙雍正之間。一般認為此畫反映出收復臺灣後鄭氏家族社會生活的場景。推斷畫中左立身著蘭袍，戴黑色方巾者面容清瘦，鼻高眼略小，有疏散的長鬚者可能就是鄭成功（也有人認為是鄭經）。其右立者手執團扇，穿褐色長衫，戴透明絲帽，則推斷可能是陳永華。



《鄭成功奕棋圖》（複製件）

工筆設色人物畫軸，絹本，高 102 公分，寬 65 公分。清順治年間繪，畫心右側楷書提款：「壺蘭黃梓敬寫」。天頭另有署款：「螺陽王忠孝拜首敬書」的行書「百子贊」。從本畫內容考證畫中著藍袍與客對奕棋者者即鄭成功。繪者王忠孝，字長孺，號槐兩，福建惠安人，明末進士，鄭成功重要幕

僚，素為其倚重，後隨鄭氏征台，卒於臺灣。本畫為臨摹本，原件藏於北京中國國家博物館。



《鄭成功奕棋圖》（複製件）

《鄭成功奕棋圖》（複製件）局部：鄭成功

《鄭成功夫婦坐像畫軸》（複製件）

鄭成功與元配董氏畫像，紙本，長 225 公分，寬 76 公分。為鄭成功夫婦青年時代形象，畫軸上端的像讚是鄭成功八世裔孫鄭瓊書所題，本畫為臨摹本，原件藏泉州南安市石井鄉鄭成功紀念館（詳見本報告南安部分）。



《鄭成功夫婦坐像畫軸》（複製件）

《鄭經像》（複製件）

紙本，長 267 公分，寬 91 公分。畫為臨摹本，原件藏於北京中國國家博物館。



《鄭經像》（複製件）



《鄭經像》（複製件）局部

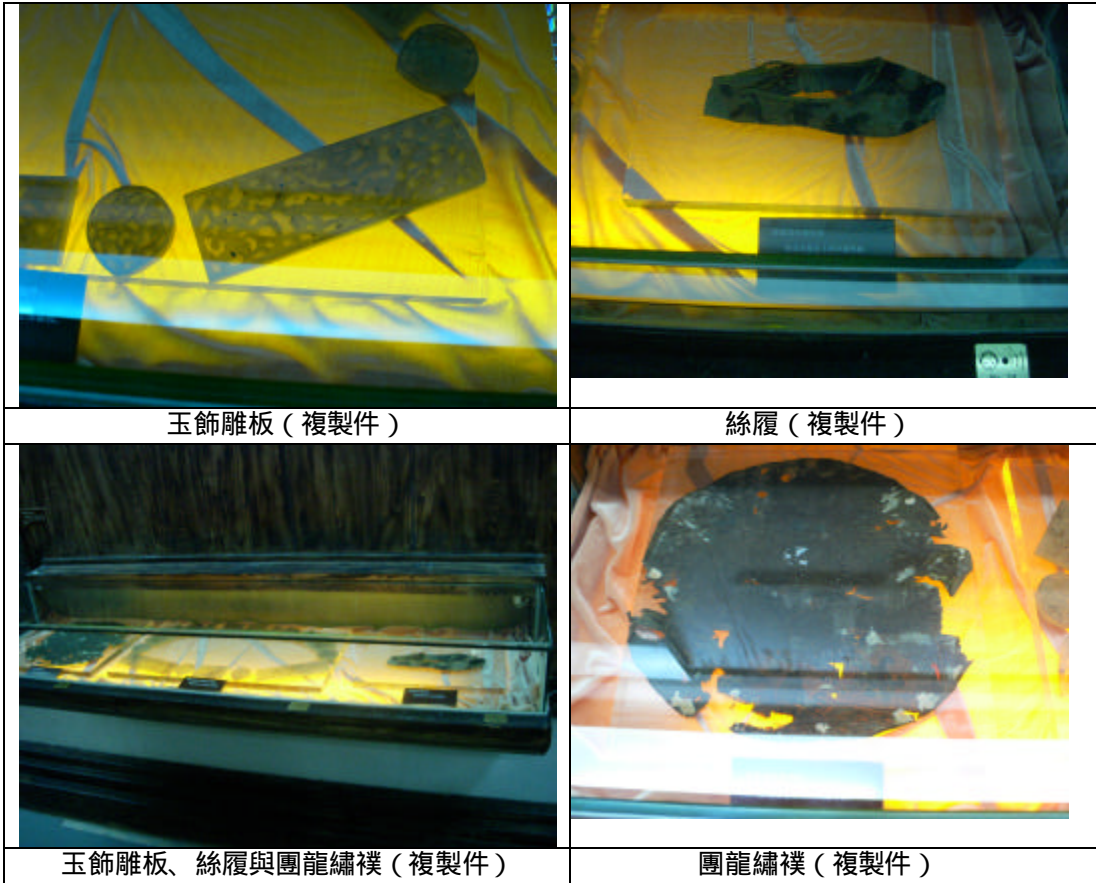
《鄭克塽像》（複製件）

紙本，長 224 公分，寬 85 公分。畫為臨摹本，原件藏於北京中國國家博物館。



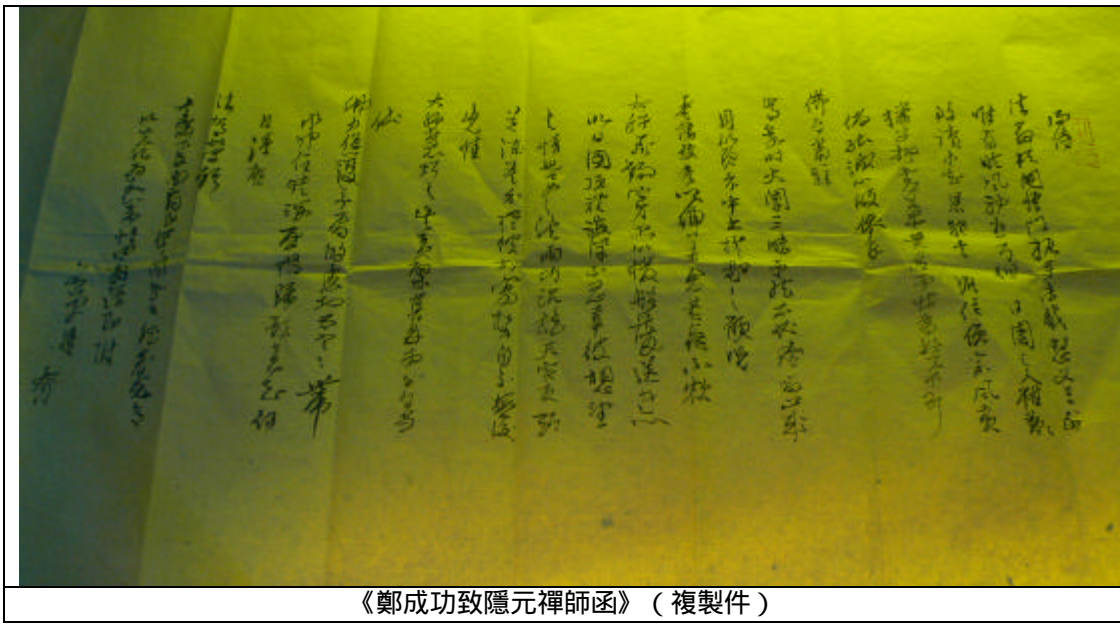
《鄭成功墓出土的腰帶玉飾雕板、絲履與團龍繡襪》（複製件）

鄭成功在 1662 年去世後，原葬於臺灣安平洲仔尾，其孫鄭克塽降清後，康熙 38 年（1699）將父、祖歸葬石井家鄉，奉旨遷回。歸葬後，1929 年發生盜墓事件，據記鄭成功墓室中露出玉帶、頭髮、團龍袍衣、靴面等物件，族親收拾這些物件後，重又封回墓室。現腰帶玉飾雕板（玉帶）原件藏於福建省南安文物管理委員會，絲履與團龍繡襪的原件藏於石井鄭成功紀念館。廈門鄭成功紀念館所藏皆為複製品。腰帶玉飾雕板原件此行曾於福建省南安文物管理委員會辦公室得見，但無法拍照。絲履與團龍繡襪此行則無由得見。



《鄭成功致隱元禪師函》（複製件）

隱元禪師是明末清初佛教黃蘗宗的名僧，1654 年應日本京都萬佛寺之邀，經由廈門東渡弘揚佛法，鄭成功曾「撥船護送」，原件藏於日本京都府宇治市黃蘗山萬佛寺，本件書法是目前研究鄭成功書法最可靠的依據。



《鄭成功致隱元禪師函》（複製件）

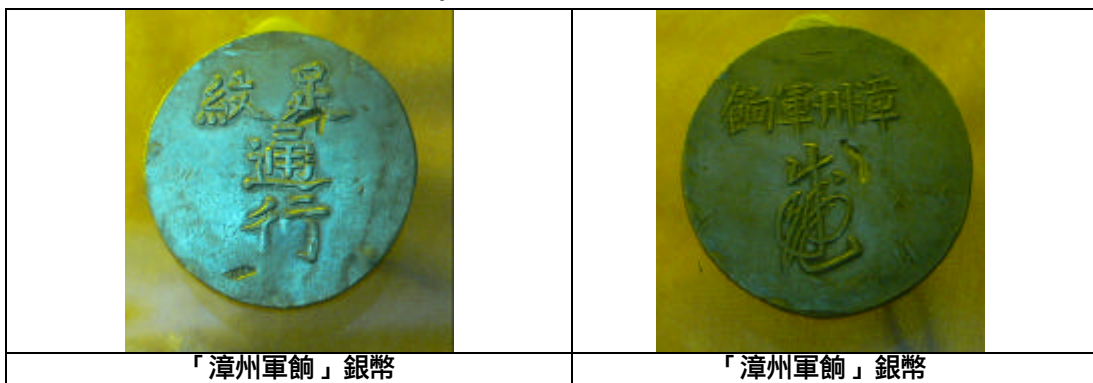
《籐盔與籐牌》

皆為 70 年代徵集於閩南民間，籐盔造型古樸，製作精美，據傳是鄭軍將官作戰時所配戴。籐牌又稱「團牌」，為鄭家軍極富特色的籐牌部隊配備，曾在鄭荷戰役中給予荷軍沈重打擊，後成為清代特種部隊「籐牌軍」的標準配備。



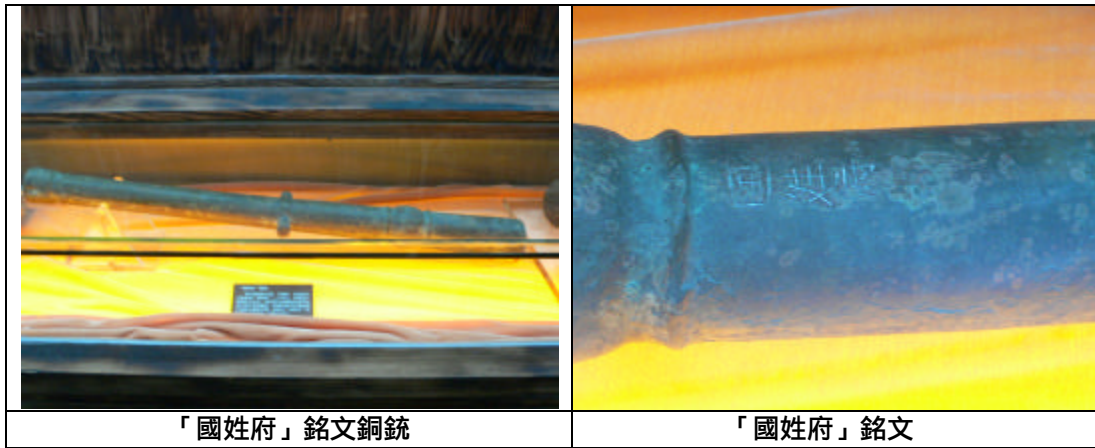
《「漳州軍餉」銀幣》

鄭成功用兵漳州時所鑄之銀幣，20 世紀 60 年代時在福建漳州一帶時有發現，銀幣一面書「足紋通行」，一面書「漳州軍餉」，下有草書花押合文，據郭沫若考證為「朱成功」三字。



《「國姓府」銘文銅銃》（複製件）

原件於 1990 年於福建連江縣海域出土，青銅鑄造，中部近火門處鏤刻「國姓府」三字，是目前少數帶有鄭氏名款的文物，史載 1656 年，鄭軍曾多次與清軍激戰於福建閩安鎮附件海域，此銃可能就是當時鄭軍使用的火器，原件藏於中國連江縣博物館。



《同安大輪山鄭軍養馬槽、石臼》

1962 年由廈門大學鄭成功歷史調查研究組發現於同安梵天寺大雄寶殿後的鄭軍駐軍遺址。養馬槽與石臼均為花崗岩質，養馬槽長 260 公分，寬 62 公分，高 45 公分，內分為水槽與料槽。石臼則長寬各約 70 公分，高 52 公分，現陳列於鄭成功紀念館外。



整體感想

廈門鼓浪嶼的鄭成功紀念館算是大陸地區收藏展示鄭成功文物最豐富，也最完整的博物館。雖然其中不少重要文物都是複製品，但是能把各地鄭成功相關文物與圖像集於一地展示，讓觀眾能對相關文物有整體的瞭解，也是本博物

館的長處。大致而言，本館展示文物可稱豐富，展示內容也尚稱完整，只是在展示手法與展示的細膩度上有待加強，倒是請現代畫家重繪歷史場景的作法值得臺灣效法。本館人員編制不算大，但仍有少數研究人員從事相關研究，但它們對臺灣鄭成功研究的成果並不是很清楚，對臺灣鄭成功文物的情況也不是很清楚。我們此行前往參訪時，曾與館長曾瑩與研究人員餐聚並會談，席間她們對於臺博館收藏的「鄭成功畫像」表示相當有興趣，並希望日後本館能提供複製本給該館展示。

鼓浪嶼鄭成功相關遺跡

沿革簡介

鼓浪嶼古名「圓洲仔」，以 500 公尺寬的鷺江與廈門島相對，面積不大但素有「海上花園」的美稱。因西南海濱礁穴受浪沖擊，聲如擂鼓，明代改稱「鼓浪嶼」。嶼上龍頭山（日光岩）、升旗山和雞母山並列，岡巒起伏。明代以後鼓浪嶼逐漸開發，1573 年日光岩上出現了全島最早的石刻：「鼓浪洞天」。1586 年在日光岩創建了蓮花庵。1650 年鄭成功在日光岩安營紮寨，操練水師，留下了「寨門」、「水操台」、「拂淨泉」等遺址。明末，陳示京隨魯王由海入島，協助鄭成功起義抗清，其墓葬於雞母山。1841 年英政府艦隊攻佔鼓浪嶼，設炮臺於山頂控制門。1842 年，清政府和英國簽定不平等的《南京條約》，門成五口通商口岸之一。爾後英、美、西班牙三國相繼在鼓浪嶼設領事，1902 年中國政府被迫與日、美、德等國簽定《門鼓浪嶼公共租界章程》，鼓浪嶼被列正式訂為公共租界。英、美、德、日、西班牙、荷蘭、奧地利、挪威、瑞典、菲律賓等國都曾在島上設立領事館，並創辦教堂、學校、醫院、洋行等。1941 年，太平洋戰爭爆發，日本占領鼓浪嶼。1945 年鼓浪嶼回歸中國統治。複雜的涉外歷史，使島上的人文景觀呈現多樣的面貌，其中最具特色的是各種建築風格的建築物充斥島上，有「萬國建築博覽會」之譽。



龍頭寨和水操臺遺址

根據記載，1647 年鄭成功起兵後，便把隊伍帶到鼓浪嶼，在山上建築營寨，訓練士卒。道光《廈門志》：「鼓浪嶼 在海中，長裏許。上有小山 鄭氏屯兵於此，上有舊寨遺址」。這個舊寨遺址就是龍頭寨和水操臺遺址，遺址位於日光岩拱門後，繞過蓮花庵，穿過“鷺江龍窟”石刻，便可以看到一道石砌的寨門，就是鄭成功當年的寨門。寨門高 1.74 公尺，寬 0.74 公尺，僅可容一人俯首通過。著名學者蔡元培的題詩就刻在寨門右側的巨石上，詩云：“叱吒天風鎮海濤，指揮若定陣雲高。蟲沙猿鶴有時盡，正氣觥觥不可淘。”蔡廷鍇將軍 1933 年也在此題下一詩：“心存只手補天功，八閩屯兵今古同。當年故壘今猶在，日光岩下憶英雄。在鄭成功寨門右側，有一“宛在”亭。亭畔巨石壁立，氣勢雄偉。石上刻有“閩海雄風”、鄭延平水操臺故址”等字。這就是鄭成功操練水師的指揮臺遺址。



龍頭寨遺址



龍頭寨遺址上的鄭軍銅像



水操臺遺址「閩海雄風」題字



水操臺遺址碑

皓月園

皓月園位于鼓浪嶼東部的覆鼎岩海濱，占地 3 萬平方米，沿鷺江之濱鋪開，這是以海濱沙灘、岩石、綠樹、亭閣展布的庭園。始建于 1985 年，園以《延平二王集》中"思君寢不寐，皓月透素幃"詩句取名"皓月園"。園內有長 13.7 米、高 4.7 米、耗銅 18 噸的一座鄭成功及其部將巨型銅雕像：「閩海雄風鄭成功群雕」。這座巨型銅雕，除鄭成功及其分立左右的部將陳澤、陳廣、陳永華、楊朝棟比真實體量略大外，其餘各路兵馬都朝兩側延伸，圖幅寬廣，頗引人注目。園內更突出的是矗立在覆鼎岩上的鄭成功巨型花崗岩雕像，這個巨像于 1985 年 8 月 27 日落成，高 15.7 米，重 1617 噸，由 23 層 625 塊"泉州白"花崗岩精雕而成，十分威武。



皓月園鄭成功巨型花崗岩雕像（遠觀）



皓月園鄭成功巨型花崗岩雕像（近觀）



「閩海雄風鄭成功群雕」銅像（遠觀）



「閩海雄風鄭成功群雕」銅像（近觀）

南碑廊

南碑廊位於皓月園旁，廊內篆刻了 14 首後人題詠贊頌鄭成功的詩作，作者包括清康熙皇帝、劉銘傳、沈葆楨、唐景崧、夏獻綸、張學良、郭沫若、劉海粟、黃壽祺等，作品大多是作者的墨寶真跡，其中又以康熙題聯最具代表性。



南碑廊



南碑廊康熙題聯

廈門市華僑博物院

沿革簡介

廈門市華僑博物院是以華僑華人歷史為主題，集文物收藏、陳列展覽、學術研究為一體的文化教育機構，本館係由華僑陳嘉庚先生倡辦創建，1959年5月正式開放，至今已有40年。現展館總建築面積7000多平方米，設有僑史、文物與自然三個展覽館。華僑博物院現有文物及自然標本等收藏品6000多件，包括歷代陶瓷器、青銅器、古錢幣、古字畫、古代雕刻工藝品、外國工藝品、陶瓷玻璃皿、字畫和動物標本等，其中有多件國家一級文物，這些藏品分期分批在文物館和自然館展出，其中有許多珍品是陳嘉庚先生當年為華僑博物院而蒐集珍藏的。



廈門市華僑博物院建築外觀



廈門市華僑博物院建築外觀

展覽內容

目前一、二樓僑史館展出的「華僑華人展」以院藏僑史文物資料和僑史研究新成果為基礎，輔以新的展示手段，反映了華僑產生、發展的歷史概況及業績，時間跨度大，所涉及的僑鄉、僑居國均不受地域限制，在同類博物館中獨具優勢。二樓右翼為「自然館」展出各種動植物標本與生態環境。三樓則為「陳嘉庚珍藏文物展」。



「華僑華人展」：入口



「華僑華人展」：早期華工



「華僑華人展」：早期印刷場



「華僑華人展」：早期戲院



「華僑華人展」：現代華僑



「華僑華人展」：看板



二樓右翼「自然館」：鯨魚骨骼



二樓右翼「自然館」：生態造景

重點文物

本館二樓「華僑華人展」展示出色，但多以影像、模型與造景為主，文物不多且以華僑生活為主，並無早期與鄭成功相關文物，二樓右翼為生物標本，三樓參觀時並未開放，各本單元以圖像及以品名介紹若干藏品。



整體感想

本館的「華僑華人展」堪稱這次參訪大陸各博物館所見最出色的展覽，雖然展出的文物不多，且多以生活物件為主，但本展利用模擬的實景，如早期華僑的各種生活場所，教室、戲院、商店，配合文物、影像與現代人物雕塑，營造出類似「臺灣故事館」一般懷舊現場的效果，相當生動。至於自然館的展示，則以生物標本配合生態造景，整體效果只能算是普通。

廈門大學人類學博物館

沿革簡介

廈門大學人類學博物館位於廈門大學人類學系內，是中國歷史最悠久的人類學博物館，1934年由林惠祥教授設立籌備處，並將其多年收集收藏的海內外文物全部捐贈給博物館，1953年3月正式開放。該館有文物4575號（每號1件或數十件不等），專用圖書7110號（每號1本或數十本不等）。展示陳列分為人類的起源和發展、文化的起源和發展、中外民族文物等三個部分。



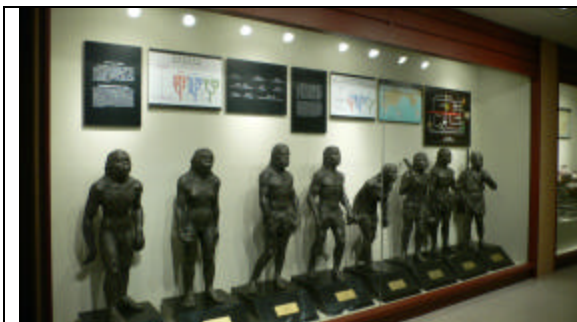
廈門大學人類學博物館入口正面



博物館內林惠祥教授銅像

展覽內容

廈門大學人類學博物館的展示，以文物的陳列為主，展示陳列可分為三大部分：人類的起源和發展、文化的起源和發展、中外民族文物。人類的起源和發展部分陳列了從猿到人發展路線全景，有等身大的各階段古人類模型、原始社會生活全景、古人類和動物化石及復原像、馬來亞洞穴的各地舊石器；文化的起源和發展部分陳列了台灣新石器和福建新石器印紋陶以及甲骨、銅器、明器、貨幣、瓷器、字畫、武器、宗教品、雕塑品等，還有泉州大海船模型、福建古瓷和古伊斯蘭教石刻以及東南亞出土的新石器；中外民族文物部分陳列有華北、西南民族和畚族、高山族以及南洋、印度、澳大利亞的民族文物等。陳列除配合學校教學參考與實習，也供校外各界參觀。



古人類模型



史前遺物



中國少數民族



中國古代



印尼東南亞



臺灣原住民

重點文物

中國古代陶瓷器物

廈門大學人類學博物館收藏了相當豐富的中國古代器物，從先秦至漢、唐，在至明清，歷代代表性的器物，如陪葬明器、酒器、茶具，特別是南方地區的文物，如福建德化的瓷器，廈門大學人類學博物館都有想當精彩的收藏。



鎮墓獸



天王



德化瓷器



陪葬明器

中國少數民族與臺灣原住民

身為人類學博物館，本館自然收藏了相當多的中國少數民族與臺灣原住民文物，中國少數民族器物包括華北少數、西南民族和畚族等民族的器物，少數圖像。臺灣原住民則有各族代表性器物，如珠衣、木雕、陶壺等，收藏尚稱豐富。



東南少數民族器物



畚族祖圖



臺灣原住民珠衣



臺灣原住民木雕器

總體感想

廈門大學人類學博物館是一間大學的研究型博物館，性質近於臺大人類學系博物館。就研究型博物館，本博物館的展示陳列尚稱簡潔，沒有太多的展示設計，只單純陳列文物，但收藏文物算是相當豐富，特別是中國古代器物，其中不乏一些精品。博物館的展示說明並不花俏，但是該有的資料都有，動線、燈光等都還可以，只是對文物展示的保護措施不夠，是本博物館展示方面較大的缺點。

第二章：泉州

泉州古稱「刺桐城」，自南北朝時代開始發跡，至宋、元時期趨於鼎盛，當時為中國最重要的對外貿易港，各國商賈雲集。明代由於朝貢貿易的規制和海禁政策的施行，使得原先自由流通的商品物資受到阻滯，期間雖有鄭和下西洋之插曲，後又告封鎖，泉州泛海者或移居海外，或私自出海，非法貿易盛行，但也相當程度維持其榮景。清代，泉州港淤積日漸嚴重，港口功能逐漸消退，外移情況日形明顯，逐漸轉變為區域性城市。

泉、漳泛海者自唐、宋以來逐漸形成一套以指南針的「針路」概念為核心的海洋地理知識系統，並將其船隻航行所及的範圍，分為東、西兩洋。「東洋針路」約指日本到婆羅洲一帶，「西洋針路」則泛指由婆羅洲往西到鄭和所抵的非洲東岸。航線也代表著貿易路線，「東洋針路」是東亞地區傳統的貿易航線，主要是中國到日本、琉球與菲律賓、婆羅洲等地區的航路。澎湖剛好在這東亞國際航線的中心，台灣也是到菲律賓的必經之路。因此，泉州、臺灣對渡是泉州海商、漁夫的一條傳統航海路徑。這條路徑在 16、17 世紀「大航海時代」東亞貿易中被賦予新意 - 即在臺灣進行「會合貿易」，以中國的生絲、陶瓷、紡織品交換其他各國商品。

鄭成功家族就在這種背景下，於眾家海商中脫穎而出，締造成為勢力強大的海上王國，而泉、漳更是其主要根據地，泉州地區與鄭氏家族之密切關係，也因此分外值得注意。泉州地區的鄭成功相關史蹟與文物，亦確實頗為豐富，其中以其故鄉南安縣為最多，泉州市則有許多與海上貿易相關的博物館文物，均提供頗多相關資料。本計畫固然以參訪收集鄭成功相關史蹟文物資料為主，但中國近代海上貿易、東西文化交流實為了解鄭成功所處時代之文化歷史脈絡不可或缺的文化歷史背景，因此這兩者皆為本考察參訪計畫之重點。

泉州地區保存之文史資源因歷史因素，頗為豐富，其中與本計畫相關者，在泉州市計有「海外交通史博物館」、「開元寺泉州灣宋代沉船展示」、「泉州博物館」、「閩台緣博物館」，南安市則有「石井延平郡王祠」、「石井鄭氏家廟」、「石井鄭成功紀念館」、「水頭鄭成功陵墓」、「豐州鄭成功焚青衣處」、「晉江安海星塔」等史蹟與博物館。分述如下：

海外交通史博物館

沿革簡介

泉州海外交通史博物館為大陸唯一以古代航海交通史為主題的歷史博物館，建於 1959 年，原址在開元寺內東側，1991 年遷至現址。館舍狀如一中國帆船，館外有一大水塘，塘中泊一泉州海船，如古船泊於港灣之造景，點出該館海上貿易與交通之展示主題。館內空間包括展示館、圖書資料室、多媒體室等配置，其展示除室內展廳外，尚有室外伊斯蘭教墓碑戶外展示，展區面積約 4,000 平方米。近年，泉州因其特殊文化歷史背景，有許多早期伊斯蘭教墓葬與文物遺留，大力推動伊斯蘭教文化史蹟主題規畫，泉州市政府乃向海外華僑、伊斯蘭教世界組織共同募款，於該館之一側新建一以伊斯蘭教文化為主題的新館，並積極進行展示規畫中。



泉州海外交通史博物館全貌



泉州海外交通史博物館入口

展覽內容

泉州海外交通史博物館本館常設展共分為四大展示主題，分別為：

泉州港與古代海外交通：

泉州為古代「南海貿易」的重要通商港口，且隨中國南方社會經濟能量的歷史性增長而更形繁盛，唐、宋、元時期為其貿易最發達之時期，設立「市舶司」，為國家重要財政來源之一，元代更一躍為中國第一大港，馬可波羅對其市容、貿易通商榮景留下極深刻的印象，指其為「東方第一大港」，明代海禁政策對泉州影響頗大，部份有勢力的家族移居海外，繼續進行貿易，民間亦持續進行「地下海外貿易」，南洋地區華僑社會規模不斷擴大，國際貿易網絡實未因此中斷，更因西方社會進入東亞貿易圈，使泛海貿易之吸引力有增無減，故在中國境內不利因素及國際貿易利多的趨使下，泉州居民外移海外的歷史軸線開始沿伸，其中臺灣也是其中一項選項，入清之後，更形顯著。泉州古代海外交通因此不僅和中國

社會經濟的成熟有關，也和世界體系的建立，以及臺灣漢族墾殖社會的形成息息相關。

中國歷代船舶模型：

泉州海外交通史博物館擁有許多由船模師所製作的各式古船模型，以歷史編年、分區介紹的方式展示，對船隻構造、功能、各別特性加以解說，其中福建、閩南地區的古船是其最主要的核心，這也是該館頗為人熟知的一項主題展示。



泉州海外交通史博物館中國歷代船舶模型（一）



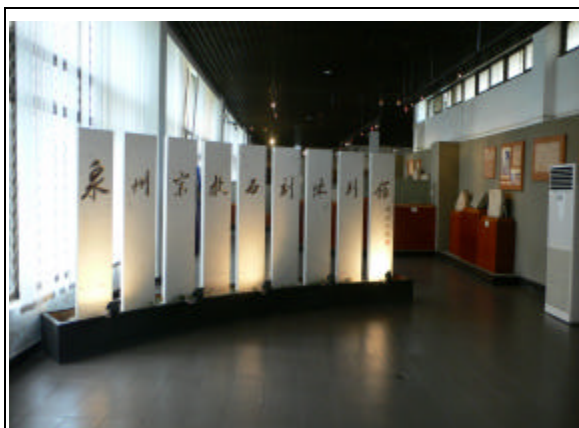
中國歷代船舶模型（二）

泉州海交民俗文化：

介紹泉州地區與海外貿易、俗民生活相關的史蹟文物，以生產活動、漁業、造船工具、閩南傳統建築、特色家屋之介紹為主。

泉州宗教石刻：

泉州作為中國對外接觸的一扇窗口，一度成為極具國際特色的城市，傳入的外來文化元素也轉化為具有泉州本土特色的文化風俗，這些文化接觸的線索主要表現在不同外來宗教的墓碑中，泉州海外交通史博物館即擁有大陸最多的伊斯蘭教早期墓碑收藏，此外還包括早期基督教、摩尼教、印度教的墓碑遺留，這方面的收藏與展示是該館近年大力發展的特色。



泉州宗教石刻展示區入口



泉州宗教石刻展示區空間（前室）



泉州宗教石刻展示區空間（中室）



泉州宗教石刻展示區空間（墓蓋）



泉州宗教石刻展示區空間（戶外展示區）



泉州宗教石刻展示區空間（伊斯蘭教墓碑）

館藏重點文物

中國古代船舶模型

泉州海外交通史博物館原以精巧的中國古代船舶模型起家，作工精細，尤以「福船」、「泉州白底船」、「鄭和寶船」為著，但其最珍貴者卻為現陳列於開元寺舊館址之「泉州灣宋船」，將於「開元寺泉州灣宋代沉船展示」再行詳述。

宗教石刻

宋、元時期，許多外國商人前來泉州，有些阿拉伯人甚至娶中國女子，於泉州落居，傳下後裔，同時也把伊斯蘭教帶進泉州地區，建立清真寺，成為泉州地區相當特殊的現象，他們的墓碑也有別於中國墓碑形式，泉州海外交通史博物館目前典藏了 200 餘件伊斯蘭墓相關文物。其他泉州地區印度教、基督教、摩尼教出土墓碑，亦反映了這種歷史現象。



落居中國阿拉伯伊斯蘭教徒「蕃客墓」



元代中國伊斯蘭教徒墓碑



伊斯蘭教徒塔式石墓蓋



元代基督教「四翼天使像」石刻



元延祐元年(1314)落居中國摩尼教徒墓碑



印度教式石刻

整體感想

泉州海外交通史博物館以中國古代對外交通史為展示主題，其展區面積頗大，對於中國古代航海史及船舶發展史之著墨頗多，雖其展示以靜態為主，但對這方面之研究與展示而言，仍有相當參考價值，而其泉州地區出土之各種傳入宗教墓碑文物，亦頗具特色。就其文物與鄭成功之關連性而言，雖有鄭成功船隊之模型，對其大小船隻之特性說明則不多，但整體展示仍然提供閩南地區從事海外貿易的歷史氛圍，具有相當參考價值。唯有展場整體環境來看，對船隻模型、展場設施之維護工作，似顯不足，多數的資源似逐漸轉移到宗教石刻展示區中，此方針是否恰當，有待後續觀察。

開元寺泉州灣宋代沉船展示

開元寺為泉州著名佛寺，創於唐重拱二年（686），開元 26 年（738）始定今名，歷經整修，現今格局為明崇禎年間鄭芝龍所重修，故與鄭氏家族亦有相當淵源。因歷史久遠，該寺整體已為一重要的古蹟，受中國大陸官方重點保護。



大雄寶殿（梁上有飛天女神木雕）



南宋石塔（壁上有佛教宗教石刻）

本次參訪考察的重點為位於寺內東側的「泉州灣宋代沉船」展示區，此「泉州灣古船陳列館」為泉州海外交通史博物館舊館址的一部份，亦是該館主題展示的一環。陳列館有二層樓，一樓陳列一艘南宋國際貿易大船，二樓三面可俯視此貿易船，陳列沉船出土出的文物。此沉船殘長 24.4 米、殘寬 9.15 米，1975 年出土，大陸學者推定其為南宋末年自東南亞返航時，於古泉州灣遇災沉沒的，船上有諸如「保壽孔」之泉州海船特徵，還具有多重板、水密艙等適合遠航貿易的船體結構。船上載有許多香料、藥品、貝殼、銅錢、陶瓷器、金屬器、紡織品、裝飾品，以及吃完的植物、動物殘留遺跡，1979 年並興建此陳列館展示之。

這艘沉船相當程度表現出閩南地區南海貿易的歷史深度，且「大宗物資」與「稀有物資」合併進行，這種中國、東南亞區域間貿易網絡的建立與龐大的利益，是趨使閩南海商至明鄭時期仍勇於進行海外貿易的重要刺激。



開元寺「泉州灣古船陳列館」



泉州灣南宋古沉船（底部）



泉州灣南宋古沉船復原模型



泉州灣南宋古沉船木錨

展覽內容

發掘背景：這艘沉艘自 1974 年於泉州灣后渚港發現開始進行考古發掘，至 1975 年主體出土，並發佈發掘初步成果，一度轟動國際。該船沉沒後，因泉州灣不斷迂積，而被封於含水層淺灘中，而得以大部獲得保存。




發掘作業





發掘地點示意圖

各式出土品：共出土 14 類遺物，重要類別包括：

(1) 出土貨物：以香料、藥物為大宗，約 2,350 多公斤，其他東南亞各地物品亦頗多。

	
胡椒	檀香

(2) 生活用品：船上生活所需之物資，如陶瓷碗、罐（青花碗、土碗、四繫罐等）、鐵器、果物、象棋等。

	
陶瓷器	象棋

(3) 貨物木牌：這是頗為特殊的一項出土品，木籤牌上或註明貨物來源地，或註明貨物主，以為核對清單、結算的依據。



各式木籤牌

整體感想

開元寺泉州灣宋代沉船展示固曾轟動一時，使人驚於中國古代航海技術的精湛及古代南海貿易之盛，但目前該展示館似乏人管理，展示設施陳舊缺乏維護，展示內容亦無計畫性更新，殊為可惜。展示內容雖非直接與鄭氏家族相關，但它也確實賦予閩南地區海外交通及國際貿易活動相當歷史深度與活動氛圍，有助於我們對於鄭氏家族從事海上冒險活動之客觀動機有更清晰的歷史背景想像。

泉州博物館

沿革簡介

泉州博物館位於泉州市清源山下西湖公園北側，為一新開發地區，2004 年落成，2005 年正式開放展示，為泉州近年興建的大型博物館，展示面積約 15,000 平方米，外觀為一閩南式建築，以展示泉州文化歷史相關文物為主，以彰顯泉州的文化歷史重要性。入口大廳立一大型現代雕塑作品，展廳位於兩側，其特色為以寬敞的空間搭配較現代化的展示手法，以別於傳統的文化展示館。



泉州博物館外觀



大廳雕塑

展覽內容

展示分常設展與特展兩部份，其中以常設展內容與本參訪計畫較有關。泉州

博物館常設展又分兩個展示主題：泉州歷史文化、泉州南音·戲曲藝術，前者以介紹泉州文化歷史發展為主題，後者則以地方戲曲發展為主題，各具特色，本次參訪重點則為泉州歷史文化主題館。

泉州歷史文化：為泉州博物館最重要的主題展示，分為四個展示單元

早期發展：史前時代至南北朝，展示此時期相關複製品、模型與文物，呈現福建地區早期閩越文化的地方特質，如採集、漁獵、農耕並行，善於航海、文身之習俗等。

	
<p>舊石器時代化石人骨</p>	<p>新石器時代磨製石器</p>
	
<p>青銅器</p>	

刺桐崛起：呈現隋、唐、五代時期泉州海外交通日盛，成為重要對外貿易、文化交流中心的歷史過程。



唐代陶瓷罐



唐代瓷碗

東方第一大港：宋、元為泉州發展最迅速、勢力最強的時期，當時號稱「東方第一大港」，商貿繁盛，成為國際性都市，陶磁製作技術開始精進，造船技術亦漸趨成熟，泉州海商東南亞、日本、印度的商貿網絡成形，泉州城規制亦更臻完備。



宋元時期泉州城



受外來影響的飛天女神寺廟石刻



宋青白瓷祭器



宋日用瓷器

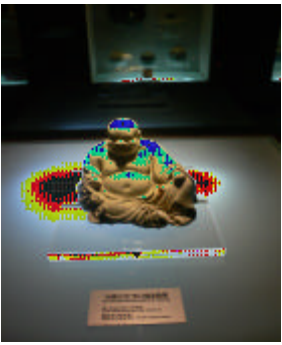

泉南雄風：明清時期泉州因國家貿易政策、世界資本主義的雙重影響，呈現

劇烈振盪的社會格局，海外冒險的趨力不斷增強，並帶動泉州本地的社會經濟發展，各項產業反而獲得更大的增長空間。鄭成功家族即在此背景下，充分運用社會衝突下的地方勢力結合，取得競爭的優勢。

	
<p>明卡拉克貿易磁盤</p>	<p>清祖先畫</p>
<div style="text-align: center;">  </div> <p style="text-align: center;">明德化白瓷</p>	

重點展品

(一) 歷史陶瓷器：歷史陶磁是泉州博物館「泉州歷史文化」展廳最主要的展品，自唐至清皆有，德化瓷、龍泉瓷、貿易磁均有，如「德化白瓷彌勒佛像」、「龍泉窯香爐」等。

	
<p>明德化白瓷彌勒佛像（何朝宗名作之一）</p>	<p>明龍泉窯香爐（為貿易品）</p>

(二) 祖先畫軸：泉州博物館藏有四帖一組清代祖先畫軸，筆觸細膩，頗能代表泉州地方特色，而與民間宗教祭祀相關的各種文物也是該館展示的一項重要特色，反映傳統社會價值型態。



鄭成功相關展品

泉州博物館並無鄭成功家族相關原件文物，但在「泉南雄風」展區中點綴性以新製塑像、造景、圖像輸出呈現鄭成功家族崛起、施琅攻臺之歷史場景，對兩人均以營造其威武雄風為著眼點。客觀而言，並無可觀之處。



整體感想

泉州博物館為地方文物陳列館，其展品多為近年泉州居民、華僑所捐贈之民間用品，並運用頗多造景、模型以輔助展示，以呈現中國大陸對文化資產保存之用心，並突顯泉州文化歷史重要性。展示手法雖企圖創新，但大型的展示空間所需彰顯的文物內涵仍顯薄弱，無寧屬於有待拓展館藏之文物館。

中國閩台緣博物館

沿革簡介

「中國閩台緣博物館」籌備期間極短，於 2005 年落成，為中國大陸唯一以「福建-臺灣」關係為主題的國家級博物館，以回應兩岸既緊張又緊密的關係。該館緊臨泉州博物館，為一現代造型的大型博物館，展示面積與泉州博物館約略相當，但似未全部開放。入口大廳有一象徵兩岸根脈相連的火藥畫，點出創館宗旨，展廳亦位於兩側。這兩棟簇新的博物館前為極大的廣場，並設置大型公共藝術，其立意為將市民休憩生活與博物館文化知性相結合，營造新的市民生活空間與意象，呼應現代生活的走向。



中國閩台緣博物館



大廳火藥畫

展覽內容

中國閩台緣博物館以各種不同主題來呈現臺灣與對岸文化歷史關聯性、共通性之概念。主要包括以下幾項展區：

體質與古地理：本展區主要呈現舊石器時代冰河期臺灣與大陸以臺灣海峽相連，華南動物相以及追逐此類動物的舊石器時代人類因此由華南地區遷移到臺灣，開啟臺灣最早的人類文化，新石器時代的農業革命亦使兩岸有類似的生產工具。



華南動物相化石



舊石器時代化石人骨



舊石器時代晚期長濱文化打製石器



新石器時代陶器與磨製石器

早期原住民：本展區主要呈現古閩越民族與臺灣南島原住民有若干文化特質頗為相近，如文身、善於航海、泛靈信仰等，某些學者認為原南島民族即是由大陸東南沿海地區移入臺灣，再向外播遷的。

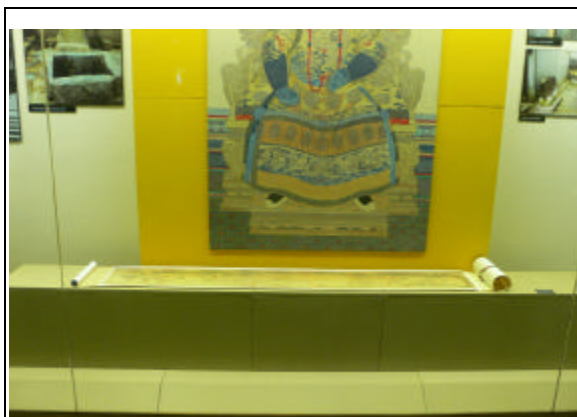


臺灣南島原住民族文化與習俗



展廳中的阿美族婦女與住屋模型

近代歷史：本展區主要呈現自明鄭時期至抗戰勝利，兩岸的歷史血脈相連，猶如共同體，構成無法分割的文化歷史整體，且強掉抵禦外來殖民者的歷史。



康熙畫像與本館重新刊印之縮小版康熙臺灣輿圖



荷據時期「郭懷一事件」歷史畫



1884 年清法戰爭



春帆樓締結馬關條約歷史圖像

商貿與鄉土生活習俗：本展區主要呈現兩岸自清代以來因移民及物資交換而構成緊密的生活體，並形成相似的生活習俗，如生命禮俗、婚俗、賽戲、划龍舟、民居形式等，本展區立面頗大，除文物外，亦廣泛運用生活造景、臘像等營造生活脈絡趣味。



兩岸貿易陶瓷



郊鈞度量衡器



兩岸聞名的江加走戲偶



閩南划龍舟

	
<p>民間服飾</p>	<p>節慶賽戲</p>
	
<p>民間信仰 (王爺)</p>	<p>生命禮俗 (孝親拜年)</p>

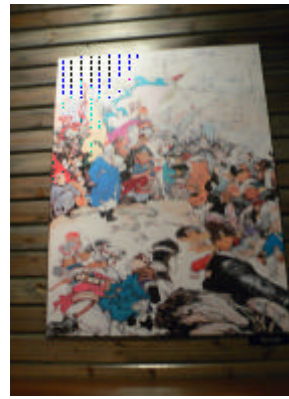
鄭成功相關展品

兩岸近代歷史展區一開始即以鄭成功為展示主體，一展櫃中陳列了鄭成功、鄭經父子畫像輸出影像、鄭成功神像、陳永華印刻，以及相關早期影像；其旁另一大壁畫刻畫鄭成功「民族英雄」式的英姿，並以其打敗荷蘭，迫其簽訂開城條約退出臺灣為配套展示。這些展品雖多非與鄭成功直接相關的原件文物，卻充分營造出其驅退荷蘭「外來殖民者」，奪回「中國故土」的氣氛。

	
<p>鄭成功畫像 (臺南延平郡王祠摹本輸出影像)</p>	<p>清鄭成功木雕神像</p>



鄭成功現代壁畫



鄭成功打敗荷蘭人現代圖繪

整體感想

中國閩台緣博物館雖然不是大陸第一個以兩岸情感認同為主題的博物館，但確以有別於鄰近「泉州博物館」的不同「尺規」(scale) 與「基調」(basic tone) 來呈現不同層次的認同與「本土化」議題，這由中國閩台緣博物館大量運用空間造景、生活造景，運用廣為所知的歷史輸出影像，再以複製品、原件文物重點式的聚焦，這種較少見於大陸「國家級博物館」的展示手法中，即可約略窺出其主要訴求對象。鄭成功相關展品數量在此亦不多，但卻作為展示單元引首章。整體而言，中國閩台緣博物館呈現出「議題性」，但「主題深度」、「文物細膩度」仍顯不足，這與該館倉促成立，可能有相當關係。

第三章 南安

南安位於福建省東南部，為泉州市轄下的縣級市，南安石井即為鄭成功的故鄉。三國時代東吳初置東安縣，西晉更名晉安縣。南北朝梁朝改名梁安縣，並設南安郡，取南疆長治久安之意。隋初為南安縣。唐初增設豐州，後併入泉州。清代，南安與泉州的惠安、晉江，因位置相鄰，習俗相近，合稱泉州三邑，移民出海者頗多，南安石井即臨臺灣海峽，與金門對望。

南安為鄭成功故鄉，其先祖隱石公於唐僖宗光啟年間（885-888）至石井開基，芝龍為第十一世子孫，鄭成功則為第十二世子孫。鄭氏家族在南安亦具有特殊的歷史地位，因此與鄭成功有關之文物史蹟頗多，為本參訪計畫的重點區域。相關史蹟包括「石井延平郡王祠」、「石井鄭氏宗祠」、「石井鄭成功紀念館」、「水頭鄭成功陵墓」、「豐州鄭成功焚青衣處」、「晉江安海星塔」等史蹟與博物館。分述如下：

石井延平郡王祠

沿革簡介

石井延平郡王祠始建於明洪武年間，位於南安石井鰲峰北麓，後為清廷所毀。康熙 30 年（1691）鄭贊祖受鄭克塽及在家的叔姪之託，回石井故鄉重修此鄭氏宗祠，康熙 38 年（1699），清廷賜「忠臣」、「孝子」匾，此由大殿前樑所懸（重書，非原件）可見之，同治元年（1862）南安縣令奏請改建為延平郡王祠，以敬奉之。1949 年兵災中受損，1962 年列為南安縣史蹟予以保護，1987 年再重修，各房宗親並持續進行維護修繕。主體座南朝北，背山臨海，門前有旗杆石，面鋪石板。祠面積 811 平方米，石造建築、燕尾脊、木樑，石殿柱上有歷代題詞。



石井延平郡王祠



石井延平郡王祠大殿

建築及文物

大殿主祀鄭成功，樑上題匾分三進，一進主匾為「三世王爵」（指鄭成功、鄭經、鄭克臧祖孫三代），南安縣令同治元年（1862）奏報清帝所賜，附匾為重立之「忠臣」、「孝子」匾；二進立「威風雄烈」匾，民國2年（1913）福建提督許世英所立；三進主立「三圭世錫」匾，附匾為鄭氏家族中式、中舉之賜匾「進士」（重立，鄭芝鳳，崇禎13年（1640））、「解元」（民國16年重立，鄭懷陵，光緒14年（1888）），分別代表歷代對鄭成功功績的評價，而由於本祠原仍有家族祭祀的功能，因此也樹立了功名匾。

殿柱上的題讚數量頗多，除康熙帝所提者外，亦有光緒年間劉銘傳、唐景崧等名宦所題讚者。但更珍貴的是殿中保存一方康熙30年（1691）鄭克塽等人所立石井鄭氏開基祖之奠石碑（因鄭克塽被清廷禁於北京，無法回鄉，乃央宗親代立宗祠，以示敬祖之誠），原樹於祠前，1949年飛機轟炸後，另行收存，至1987年該祠重建後，乃移置殿內牆邊，其旁另有清代殘存之小石獅等物。殿前香爐為1991年所立，側廂則為管理委員會所在。



木樑歷代書匾



劉銘傳題讚



鄭成功神像與神座



鄭克塽所立開基祖碑

整體感想

石井延平郡王祠是鄭氏宗親的重要宗族認同對象，主要環繞著鄭成功此一精神象徵而運轉，對世界各地許多鄭姓宗親而言，它也是一個「集體的象徵」，當然它還隱含著廣義的「民族認同」，以一個歷史人物而能蘊含如此豐富的文化歷史象徵，更突顯出其特殊性。但克塽所立之祖先碑棄置於大廳牆角，仍頗為可惜。

石井鄭氏宗祠

沿革簡介

石井鄭氏宗祠原為一清代民居，1962 年闢為「石井鄭成功紀念館」，位於南安石井西角，周圍有許多鄭氏後裔民宅。1992 年由南安縣政府指定為文化資產保護，並更名為「石井鄭氏宗祠」，經指定後，仍持續進行維護修繕。屬閩南傳統建築，石造建築，燕尾脊，木樑。許多海外鄭姓宗族亦經常造訪本祠。



石井鄭氏宗祠



周邊風格相近的民宅

建築及文物

石井鄭氏宗祠為三進獨立建築，正廳石柱上有許多題讚，表彰鄭成功功績及鄭氏道德風範，樑上之匾分二進，匾文與石井延平郡王祠所見者多數相同，但一進主匾為永曆 7 年（1653）永曆帝冊封鄭成功為「延平郡王」故事所重立之「延平王」匾，二進主匾為重立之「三世王爵」匾。主祀鄭氏祖先靈，但其上所披附之神讚則明顯為歌頌鄭成功之讚詞，附祀鄭成功神座，狀極英武，此神座後方，尚有一尊 1989 年臺北「延平宮」送贈之「開臺聖王」（即鄭成功）神像。正廳兩側則有許多鄭氏家族歷代墓誌銘印本、歷史典故圖像（如鄭成功石井「海上視師」）、「鄭成功夫妻畫像」印本、2002 年鄭氏世界宗親總會等各界親善紀念品。特別的是，本宗祠還格外突顯「西亭分派」的角色，這相當程度也反映了鄭氏家族派下競爭、吸引認同、提升內聚力的複雜現象。



一進木樑之匾



二進祖先靈位上方之匾



廳側鄭氏世界宗親總會所贈之匾



鄭成功海上視師新製歷史圖像



鄭經永曆 30 年 (1676)「皇朝石井鄭氏祖墳志銘」



鄭克塽康熙 38 年 (1699)「鄭氏附葬祖墓志銘」



「國聖公」(鄭成功)神座



「鄭成功夫妻畫像」複製畫片



臺北延平宮贈「開臺聖王」神像



石井鄭氏宗祠正廳格局

整體感想

石井鄭氏宗祠是鄭氏派下各支其中一處，其前身則為一地方性的紀念館，其原有鄭成功相關物件多為新製或複製品，又因其傳統民宅規制尚稱完整，周邊又為鄭氏後裔聚居的區域，故相當程度上與鄰近「延平郡王祠」、「鄭成功紀念館」進行功能區隔，對維護地方史蹟而言，似有其合理脈絡可尋。同時它也相當程度上代表「宗族內聚力」的再生，並兼有文化交流的功能，這也是此宗祠與「石井延平郡王祠」的一項重要共通點，文化歷史脈絡的特殊性、歷史時空環境的當代變遷，都是造成這些功能的重要關鍵。

可惜的是，此次參訪未得見宗祠中所藏「石井本宗鄭氏族譜」原件，該族譜乃是鄭芝龍按照中國人習俗，為光宗耀祖，於1640年首作，而後持續增補。臺

南延平郡王祠有本件抄本，並於 1930 年臺灣文化三百年紀念會中展出，國立臺灣博物館有此抄本翻攝影像。此次前來，原欲睹原件面貌，但可能年代已久，保存不易，不輕易取拿供人觀覽，故未如願。

石井鄭成功紀念館

沿革簡介

石井鄭成功紀念館位於南安石井鰲峰北麓，石井延平郡王祠上方，為三進廟式建築，自紀念館下方拾級而上，首先映入眼前的，是 1999 年所立之大型鄭成功半身塑像，然後方為紀念館主體建築。1982 年石井鄭氏宗祠中許多文物移至此處，成立規模宏大的紀念館，佔地約 3,000 平方米，但目前又將部份珍貴文物移至南安文物管理委員會保管。為中國大陸展示鄭成功相關資料的一處重要文物館，各地鄭成功研究者經常至此造訪。



石井鄭成功紀念館



石井鄭成功紀念館前鄭成功半身塑像

展覽內容

石井鄭成功紀念館有二間大型展廳，主要以簡單的木製展櫃及牆面立面說明板之傳統方式展示，展場缺乏適當的空調控制，展示手法生硬，亦無明顯的展區規畫識別。由整體展示設施、展示風格與內涵來看，絕大多數展品應該都是 1982 年遷入現址之前的成品。但大致包括以下幾項主要內容：



一般展場設施



一班展櫃設計

(一) 鄭成功歷史形象：以不同材質呈現鄭成功的歷史形象，如鄭成功銅鑄立像、攻臺「福澤萬民」、擊敗荷蘭歷史圖像、「鄭成功奕棋圖」印本等。



鄭成功銅鑄塑像（展廳入口處）

攻臺「福澤萬民」畫片（新製品）



「鄭成功奕棋圖」印本（原件中國歷史博物館收藏）

(二) 鄭成功時代相關文物：鄭成功領軍作戰時，廣泛使用的一些武器、用具，如火炮、火藥罐、刀、槍矛、藤盾、養馬槽等，顯現鄭軍武力的特質。



火炮

火藥罐（國姓瓶）



藤盾



刀、槍矛

(三) 鄭成功歷史文物：石井鄭成功紀念館中也展出數件鄭成功受封賜的文物，如隆武所賜「御賜國姓」印、永曆所賜「延平王」(永曆7年(1653))「招討大將軍」(永曆12年(1658))印。匾則有永曆所賜「延平郡王」匾一方(重立)；另有墨寶6帖，真偽難辨。



「御賜國姓」印



「招討大江軍」印



「延平郡王」匾(重立)



鄭成功墨寶6幅

(四) 鄭成功相關歷史解說：將鄭成功重要歷史行儀以單元展示面板進行總體解說，面板所用資料或重繪、或為複製影像，其整體調性猶如館中牆上所言建館宗旨：「緬懷英雄業績，振奮愛國精神」。



遺珠之憾

石井鄭成功紀念館原藏有頗多由現今「石井鄭氏宗祠」移過來的珍貴文物，如「石井鄭成功畫像」摹本、「鄭成功夫妻畫像」、「鄭成功玉帶」等畫軸及陪葬文物，目前「鄭成功玉帶」已移由南安文物管理委員會保管，「石井鄭成功畫像」摹本則由石井鄭成功紀念館收藏。這幅摹本約繪於 1980 年左右，乃大體依照原存於「石井鄭氏宗祠」中之原畫（宗族祭祖時方由族長取出祭拜）重新摹畫的，摹畫的一項重要原因是「石井鄭成功畫像」因年代久遠，損傷嚴重，南安縣政府認其為重要文物，但族人無力維護文物保存狀況，族親乃央人乃重摹一畫像，而將原畫交由南安文物管理委員會保管，嗣後再將摹本畫像轉交現石井鄭成功紀念館收藏。此次參訪石井鄭成功紀念館的一項主要目的，即是觀覽「石井鄭成功畫像」摹本，已與國立臺灣博物館所收藏之「鄭成功畫像」進行比對，以對鄭成功容貌儀態有更完整的版本比較基礎。經探詢石井鄭成功紀念館館長，館長表示不便遽然出示本文物，誠為遺憾！

整體感想

石井鄭成功紀念館是南安地區收藏及展示鄭成功相關文物最多的一處文物保存機構，其空間僅次於水頭鄭成功陵墓，本館亦展示了頗多鄭成功直接關聯文物，對一般觀眾初步了解鄭成功行儀有相當助益。

但就博物館展示而言，本館闢為紀念館時，對原先陳舊的展示內容、展示設施，以及展示館軟硬體規畫，似乎並未進行必要的更新與改善，使本館的展示品質大打折扣，整體品質與效果不如廈門鼓浪嶼「鄭成功紀念館」。相較而言，鋪抵館舍前的石階，以及「鄭成功半身塑像」等公共藝術造景反而成為重點投資。這是創館理念之故，抑或文化公共建設方針的迷思？猶待後續觀察。

水頭鄭成功陵墓

沿革簡介

水頭鄭成功陵墓位於南安水頭康店村覆船山，四周林木蒼翠，始葬其五世祖樂齋公，鄭成功 1662 年去世後，原葬於臺灣安平洲仔尾，即清高拱乾《臺灣府

志》所載「鄭成功墓在臺南縣武定里洲仔尾，男經附葬焉」，其孫鄭克塽降清後，康熙 38 年（1699）乞將父、祖歸葬石井家鄉，奉旨遷回，克塽並以「鄭氏附葬祖墓志銘」記之。歸葬後，1929 年發生盜墓事件，據記鄭成功墓室中露出玉帶、頭髮、團龍袍衣、靴面等物件，族親收拾這些物件後，重又封回墓室。1961 年福建省政府指定為福建省第一處省級保護文物史蹟，1962 年紀念鄭成功逝世三百年，又重修陵墓，1982 年被列為國家級文物史蹟，陸續撥款營修周邊公路及附屬設施，並於園區入口設文物保管所。

陵墓規制

水頭鄭成功陵墓佔地頗廣，約 58,00 平方米，外圍紅圍牆，由入口至陵墓其規制包括：

大山門：共三道山門，以鐵柵管制民眾出入，一般需先至園區入口設文物保管所購票後，方可開門進入。



大山門



陵墓入口文物保管所

墓道：近年墓道已整修為寬敞的石鋪路面，兩側栽植林木及草地，草地上興建公共休憩座椅。



墓道







墓道底端所見陵墓區格局

華表：進入陵墓區，兩側立一對相對的高大華表為記，柱頂為蹲踞神獸雕刻。

華表旁另立碑說明 1982 年指定為國家級文物史蹟保護區。

進入華表前，還樹立兩塊說明陵墓歷史及重修沿革之石碑，一為 1962 年福建省政府紀念鄭成功逝世三百週年所立之重修碑，另一為臺北市「延平宮」1990 年（開放大陸探親）參拜此陵墓時所捐建之陵墓歷史碑，如其碑文中所記，墓碑中推祖至樂齋公，五世孫為鄭芝龍，六世孫為鄭成功，七世孫為鄭經，皆附葬於樂齋公祖塋中。

	
<p>華表一</p>	<p>華表二</p>
	
<p>福建省政府 1962 年所立陵墓重修碑</p>	<p>臺北延平宮 1990 年參拜時所立遷葬始末碑</p>

陵墓：陵墓分兩部份，前為石香案，後為墳塋，以短石階相連。

(一) 石香案：乃 1990 年臺北南港鄭長（鄭成功堂兄弟）一族之後裔回鄉參拜時所立，這可能是外方參拜者所用的香案，石井當地鄭氏後裔並不使用。鄭長與鄭成功關係密切，隨成功四處征戰，並且與國立臺灣博物館所藏「鄭成功畫像」關係密切，據日本總督府圖書館館長、著名的早期臺灣歷史研究者山中樵的說法，本畫原為住在臺北州的松山，靠近內湖庄後山坡（今南港玉成里）的鄭維隆的傳家之寶。鄭維隆是鄭氏一族，其祖先鄭長為鄭成功的堂兄弟，並一同行動、共事，而由鄭成功在臺南命令他人為他畫的。鄭克塽降清之際，托鄭長送回鄉里

泉州，但鄭長並未送回泉州，他由滬尾到後山坡並安置在此。這張畫像就從鄭長一直傳到了第五代鄭維隆。1898年臺北縣知事村上義雄訪鄭維隆家，維隆獻此畫，其後並由村上攜回日本；數年後，鄭家人聲言此畫並非呈贈村上知事，欲討回此畫，村上乃將此畫送回臺灣，幾經安排，乃將此畫於明治44年（1911）送呈臺灣神社，並有日人那須雅城（那須豐慶）之摹寫本，藏於延平郡王祠。最後再由臺灣神社移存國立臺灣博物館前身臺灣總督府博物館，典藏至今。鄭長後裔可能是在臺鄭氏後裔中與鄭成功家族血緣最近者，無怪乎有此祭祖之舉。



陵墓區



臺北鄭氏後裔1990年所立石神案

（二）墳塋：墳塋規模頗大，三面為林木所繞，墓碑為花崗岩製，墓碑銘記所葬者為樂齋公夫妻、五世孫、六世孫、七世孫，乃康熙38年（1699）鄭克塽乞歸葬其祖鄭成功，奉旨歸葬時由鄉人一併將父鄭經、曾祖鄭芝龍共同附葬於樂齋公墓者。墓為三合土、糖水灰、花崗岩築構，內分三排九室，安放九具棺木，前排中室為鄭經墓室，二排中室為鄭成功墓室。



墳塋全觀



墳塋近觀



墳塋左側觀（可見三排墓室）



墳塋右側觀（可見三排墓室）



墓碑及碑文



陵墓區向外遠眺



廈門鼓浪嶼「鄭成功紀念館」所展示鄭成功陵墓揭露之鄭成功遺物（複製品）

整體感想

水頭鄭成功陵墓為此次參訪所見規模最大的鄭成功史蹟，其宏偉、肅穆、現代感的整體格局，以及四處林立的紀念碑，早已使其脫離純粹家族祭祀的功能，而轉型為一種更複雜的象徵，與「歷史感」既疏離又糾結，1929年盜墓的歷史陰影，似乎早已散釋無蹤。

晉江安海星塔

沿革簡介

安海星塔位於晉江縣安海，但安海所產的「安海棉」是鄭成功與鄭經征戰、

貿易時，籌措物資的重要來源，與南安關係密切，故仍置於此部份說明。

安海為鄭成功七歲（1630年）時由日本返回中國時住居之地，其父鄭芝龍以此地為府衙所在，鄭芝龍延請名師為其授課。星塔則建於明崇禎2年（1629），鄭成功少時常於此觀星，體會神人之際，因此也是一處鄭成功相關史蹟。1982年，晉江縣政府將其指定為縣級文物史蹟予以保護，址在安海成功國小校區內，並立碑為記。

	
<p>星塔 1982 年晉江縣政府指定為保護史蹟文物</p>	<p>星塔建立沿革</p>

規制

安海星塔為磚造五層方塔，外塗泥灰，由下而上漸窄，全高 13.1 米。

	
<p>安海星塔全觀</p>	<p>安海星塔基本結構</p>

豐州鄭成功焚青衣處

豐州原為南安縣治所在，現改隸泉州市豐澤區。史載鄭成功縣學資歷屬南安縣，15 歲中秀才，21 歲入南京太學。隆武 2 年（1646），鄭成功因苦勸父鄭芝龍勿降清不聽，母受清兵凌辱而亡，激憤之下，赴南安孔廟前去儒巾、焚青衣，長嘆：「習昔為儒子，今為孤臣，向背去留，各行其是，謹謝儒服，惟先師昭鑒」，明破斧沉舟之決心後，即一志從事反清行動。因此，鄭成功焚青衣處標示著鄭成功角色轉換的起點，而成為一處相關史蹟。晉江專區文物保管委員會於 1953 年曾立碑為記，1961 年則被指定縣級史蹟文物予以保護，近年則新建三層底臺座，並移碑重立。



豐州鄭成功焚青衣處遠景



豐州鄭成功焚青衣處立碑



1953 晉江專區文物保管委員會碑記



豐州孔廟舊址

南安文物管理辦公室

南安文物管理辦公室位於南安市中心，並有專人管理，鄭成功部份相關珍貴文物存放於此，故亦將列入參訪之對象。

本辦公室除存放如鄭成功相關文物之外，亦收存甚多南安地區文史檔案、文物，督導文物史蹟保護事宜，同時也蒐集了若干臺灣相關早期文獻、圖書，各地鄭成功研究專家學者，常至此參訪。



南安文物管理辦公室



辦公室牆上所見之各式文物研究期刊

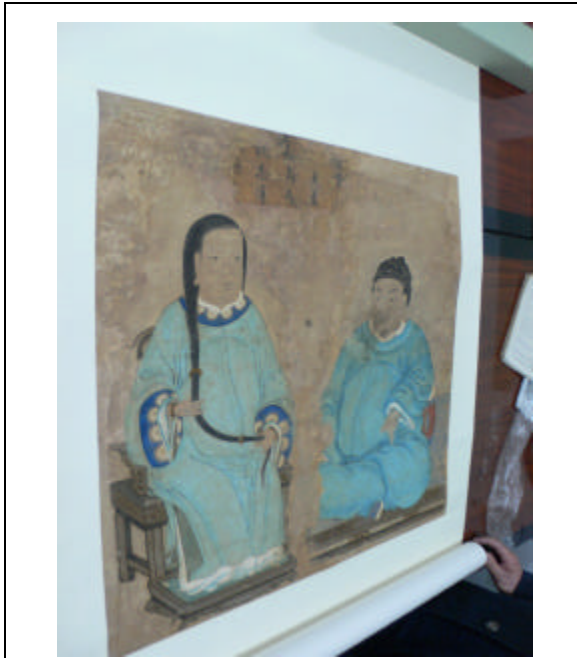
所見鄭成功相關文物

此次所見之鄭成功相關文物為「鄭成功夫妻畫像」、「鄭成功陵墓玉帶」，其中「鄭成功陵墓玉帶」經徵詢不宜拍攝影像，故未留下影像記錄。

(1) 鄭成功夫妻畫像：

此畫像紙本設色，現代重裱，畫心局部斑剝，但大體完整，色澤仍多飽滿，畫面上之款識讚詞幾已全失，無以得知。鄭成功夫人（董氏，1623-1681）在左，著青衣端坐椅中，臉型方正，長髮順右前身垂下，雙手握之，雙腳置於前跨墊上；鄭成功著青衣黑帽，著靴，盤坐，大耳無鬚，右身手掌、膝一線畫心已失，左手掌下垂、指微屈。畫作年代不詳，原可能為鄭氏家族宗族祭祀之物，頗為珍貴。

本畫與目前所知的另外兩幅「鄭成功夫妻畫像」均有不同，其相關性為何，有待文史學者後續研究釐清之。



南安文物管理辦公室所存「鄭成功夫妻畫像」



石井鄭成功紀念館所藏「鄭成功夫妻畫像」



「鄭成功夫妻畫像」(董夫人像)



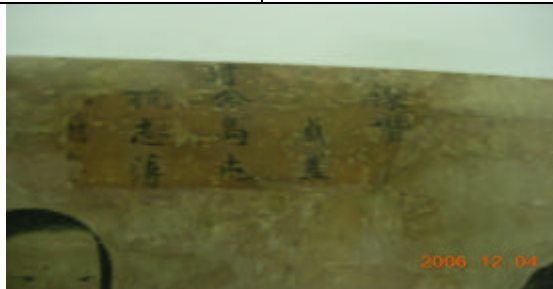
「鄭成功夫妻畫像」(鄭成功像)



「鄭成功夫妻畫像」(董夫人面部)



「鄭成功夫妻畫像」(鄭成功面部)



南安文物管理辦公室所存「鄭成功夫妻畫像」殘存讚詞(與石井鄭成功紀念館所藏「鄭成功夫妻畫像」讚詞完全不同)

(2) 鄭成功陵墓玉帶：

鄭成功陵墓 1929 年因盜墓而揭露之部份鄭成功陪葬遺物，送交鄭氏宗族之後，其中玉帶又輾轉由南安文物管理委員會保管，並於南安文物管理辦公室見其原件，共十七塊，其形或方、或圓，其上並有祥瑞紋飾。

整體感想

南安文物管理辦公室面積並不大，典藏設施亦不足，但若干珍貴文物卻棲身於此，管理制度完善與否將是關鍵。

此辦公室所藏的鄭成功文物頗為珍貴，對從事鄭成功主題研究者確有相當參考價值。

第四章 福州

福州自西漢「閩越王」起，即為歷代福建地區都城，唐開元年間始稱「福州」，唐宋時期為對外貿易的重要港口，明代「朝貢貿易」時期，又為官方所指定的出入口，清鴉片戰爭後，亦為開放通商之口岸，其商貿、文教自亦發達。淡水、福州對渡，亦為清代臺灣福建兩地間重要的商貿、移民路線。因此，福州與臺灣之文化歷史發展亦頗有淵源。

福州雖非鄭成功之重要根據地，但其為「福建博物院」所在，該博物館展示之特性為何，為此次進行「福建博物院」參訪活動之主要動機。

福建博物院

沿革簡介

福建博物院傍福州市西湖公園，其前身為 1933 年 10 月創立的「福建省立科學館」，1949 年更名為「福建省人民科學館」，1953 年成立「福建省博物館」，2002 年 8 月再更名為現名。為集歷史、文物、考古、藝術、自然研究為一體的省級綜合性博物館，由主館、綜合館、自然館、博園等主體建築構成，館藏歷史文物和自然史標本近 20 萬件。新館於 2002 年 10 月建成，佔地面積 6 公頃，共有 15 個展廳，展示面積約 12,000 平方米，為福建省目前面積最大的公共文化建築。



福建博物院主館入口



福建博物院綜合館外觀（銅像為清福州名人林則徐）



「博園」培訓中心



自然館

展覽內容

福建博物院以展示福建省舊石器時代至現代歷代福建文物為主，同時加入自然史展示，而成為一大型綜合性博物館。其常設展分為「福建古代文明之光」、「福建近代風雲」、「福建古代外銷瓷」、「工藝珍藏」、「福建戲曲大觀」、「館藏中國歷代書畫」、「恐龍世界」、「動物萬象」等八個主題展示。

福建古代文明之光：

展示 20 萬年前至明末鄭成功入臺之古代福建歷史文物，以呈現福建文化發展逐漸複雜化、興盛的過程。展示大量考古、墓葬出土品，重要文物如商周青銅器、武夷山船棺、晉代陶器、五代墓葬陶俑群、宋代服飾、元明外來宗教墓碑等。



福建古代文明之光展場空間



新石器時代有段石鏃



商武夷山船棺



晉青瓷五聯罐



五代劉華墓出土陶俑群



宋墓出土服飾



元明外來宗教墓碑



16、17 世紀西班牙貿易貨幣

福建近代風雲

展示清代鴉片戰爭至民國時期，中國國際情勢大變，福建受此局勢影響的概觀，由鴉片戰爭、洋務船政、清法戰爭至民國以福建參與此巨變之人物（如林則徐、沈葆楨、林培基、林覺民、薩鎮冰等人）及相關文物、圖像、模型進行展示說明，且歷史圖像所佔之比重頗高。



林則徐 (1785-1850) 像



鴉片戰爭期間於臺灣所獲之英軍地圖(粵語拼音)



洋務船政展區



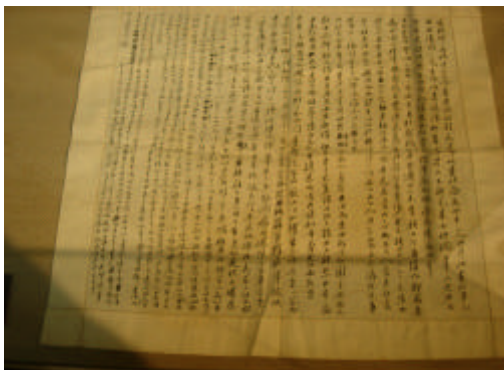
1884 年清法戰爭馬江 (福州馬尾) 之役歷史畫



1884 年清法戰爭馬江 (福州馬尾) 之役對陣模型



清法戰爭浙江寧波三江口清水師令旗 (複製品)



1911-1912 林覺民予妻書



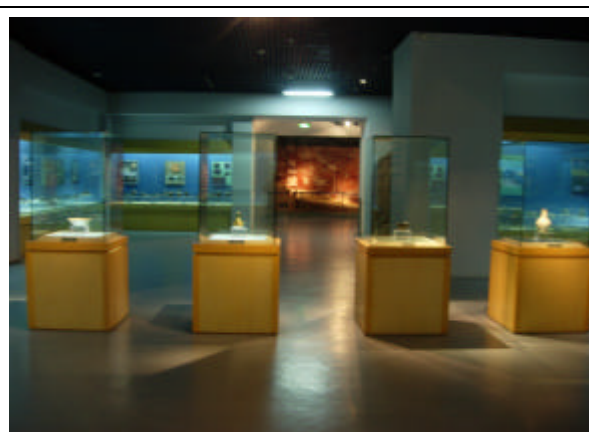
林紓山水畫 (民國時期)

福建古代外銷瓷

福建地區自新石器時代中期開始出現陶器，約 3000 年前開始出現印紋陶文化，南北朝時期又出現青瓷，唐代以後逐漸成為重要的中國陶瓷外銷地區，陶瓷為當時中國最重要的外銷物資，福建也與浙江、江西同樣成為中國外銷陶瓷重鎮。本展廳即在介紹這一段文化歷史過程。



外銷物資港口裝運場景模型



展場空間



福建、廣東常見的四繫罐外銷陶瓷

恐龍世界

福建博物院自然史展示集中於「自然館」中，該館外觀為一圓形現代建築，一樓為「恐龍世界」展廳，二樓為「動物萬象」展廳。

「恐龍世界」展廳主要為開放式展示，分為中央挑高超大型展示、一樓中小型展示兩部份。中央挑高超大型展示區展示全長 22 米的四川合川馬門溪恐龍、霸王龍之骨架，其地面則模擬恐龍現地田野發掘之場景，中央為觀眾可環形參觀之走道。



圓頂挑高之展示空間



俯視角度



恐龍骨架及田野發掘地面模擬場景



田野發掘地面模擬場景

「恐龍世界」展廳中小型展示以演化史角度追溯恐龍之發展歷史，再配合骨架、恐龍蛋等自然史標本展示。



暴龍造景模型



鸚鵡嘴龍



恐龍蛋化石



展場空間

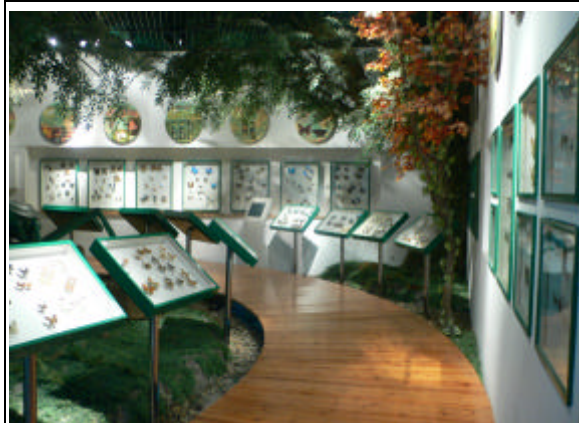
動物萬象：以生態區概念介紹不同物種生物的生活習性與自然生態特性，運用浸液、剝製、實體標本、自然造景、劇場效果予以呈現，彰顯不同物種之間的緊密關係。



水生動物館



鯨魚骨架



蝴蝶標本



水塘邊大小動物



莽原犀牛



樹林中猴類、飛鼠、蛇、熊之相對關係



蛇類浸液標本



教育性展品：如果甲蟲有這麼大

鄭成功相關展示

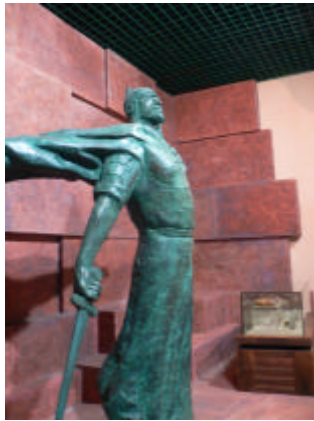
福建博物院之鄭成功相關展示在「福建古代文明之光」展廳之中，由一立面構成，包括一立姿銅塑像、二個展櫃，展示內容並不多。展示的鄭成功現代銅雕塑，軍裝，持刀，身形挺拔，作迎風指揮狀。展櫃中則分別陳列當時所使用的火炮、炮彈。



福建博物院鄭成功展示立面



鄭成功現代銅塑像（正面）



鄭成功現代銅塑像（側面）



鄭成功現代銅塑像（上半身）



鄭成功時期所用之火炮、炮彈

整體感想

福建博物院為福建地區最具規模的綜合性博物館，其空間、硬體條件頗充足，屬於文化歷史主題的各常設展廳展示，大致涵蓋了福建地區之文化歷史特質，且不乏極具代表性的展示品。其展示手法仍趨於傳統靜態展示，多媒體、互動裝置不多。但最可惜的是，福建博物院展場展示品並不因其為「龍頭」博物館，而能與此次所參訪的其他地方型博物館有效區隔，重複性頗高、品項精緻度多難分軒輊、詮釋方式亦相當類似，這些涉及藏品蒐藏歷史、詮釋策略之問題，可能是福建博物院所將面臨的基本問題。

鄭成功相關展示因不是福建博物院重要的展示詮釋議題，故其呈現方式頗為粗略，銅塑像之特色純為突顯鄭成功英姿挺拔、比例完美的「歷史意象」，以福建博物院整體展示品質來看，實不足觀。

第五章 澳門 (Macau)

澳門本名濠鏡或濠鏡澳（當地人稱「澳」為港口），位於中國廣東省珠江口西南岸，係由澳門半島、氹仔與路環兩個離島所組成，總面積 27.3 平方公里，其中澳門半島面積只有 8.7 平方公里。澳門半島東、西、南三面臨海，北鄰接中國大陸的珠海地區。在十六世紀中葉以前，澳門只是一個位於廣東珠江口，隸屬香山縣的一個小漁村，西元 1557 年，以通商與傳教為目的前來東方的葡萄牙人獲准居留此地，並依當地的媽祖廟（媽閣）之音譯，將澳門稱為「Macau」。此後約一個世紀，葡萄牙人利用澳門為據點，一方面向中國拓展貿易市場，另一方面開拓由中國至日本、菲律賓、麻六甲、印度到歐洲，甚至遠達南美洲和非洲的多條國際航道。同時，中國廣州許多商人也希望與日本進行貿易，但礙於北京朝廷的禁令，也選擇澳門作為根據地，澳門自此經歷了長達一個世紀的通商貿易的黃金時期，成為遠東重要的國際通商口岸。

本考察計畫的主題是鄭成功相關文物史蹟。鄭氏的祖籍是福建省泉州府南安縣石井村，鄭家船隊主要的根據地與活動區域也多在閩南沿海，與廣東地區淵源並不深。但鄭芝龍在尚未發跡時，曾於 1610 年（明萬曆 38 年）到澳門投靠繼母黃氏的兄弟黃程，並在當地受洗成為天主教徒，接受 Nicholas Gaspard 的教名，可見鄭家與澳門也並非毫無淵源，事實上，在 1662 年，鄭荷軍事對峙時，鄭成功曾派人至澳門增援一百五十門鄭芝龍住在澳門鑄造的大砲，也說明鄭家與澳門的關係。因此，本行程也將澳門納入參訪的地點之一。

澳門以歷史為主題而收藏並展示文物的單位超過十間以上，除了以澳門歷史為主題的「澳門博物館」，與以航海與海洋史為主題的「澳門海事博物館」外，也包括以個別歷史人物為主題的紀念館，如「國父紀念館」與「林則徐紀念館」，另外也一些以特殊主題為對象的博物館，如「葡萄酒博物館」、「大賽車博物館」、「留聲機博物館」、「典當業展示館」、「澳門仁慈堂博物館」、「消防博物館」、「龍環葡韻住宅式博物館」、「土地暨自然博物館」等，但其中較具規模，且與參訪主題相關的單位有兩間，即「澳門博物館」與「澳門海事博物館」，分述如下：

澳門博物館

沿革簡介

落成於 1998 年 4 月的澳門博物館是澳門地區最具規模的歷史類型博物館，也是葡萄牙政府在澳門建設的最後一項大型公共設施。博物館座落在古老的砲台山山頂，與澳門的歷史地標：「大三巴牌坊」（即聖保羅教堂）比鄰而立。

砲台山位於柿山之巔及城市的中心地帶，山頂的大砲台是 1626 年由耶穌會士為了防衛的目的所興建，到後來幾個世紀內，大砲台曾被當作不同目的而使用，曾作為總督的官邸、軍營、倉庫、監獄與氣象台使用，到了 1994 年澳門總督決定在此建立一個博物館，同時順便整修已殘破不堪的大砲台遺址。

澳門博物館的建築包括兩部分：位於大砲台的博物館展覽大樓及位於北面山丘的博物館行政大樓。展覽大樓共分三層，其中兩層位於砲台地面之下，第三層則建在砲台的地面上。總面積為 2,800 平方米，實際展覽面積約為 2,100 平方米。博物館行政大樓雖然位於砲台外，但通過一條貫穿外牆，設有電動扶梯的隧道與博物館展廳相連。行政大樓設有行政及技術人員辦公室、博物館藏品倉庫、修復室、工場、電腦部，保安中心及演講廳等等。此外，在砲台範圍內，還有一個舊有的地下小室，是介紹大砲台歷史的長期展覽室。





博物館三樓出口



位於大炮台頂之博物館建築

展覽內容

澳門博物館的常設展廳共分為三大主題，分別位於博物館三層樓層上，其展示主題分別為：

澳門地區文明的原始 (第一層)：

介紹澳門的起源，時間由新石器時期至十七世紀中葉，澳門作為重要國際 (亞洲和歐洲) 貿易商港的情況，這個時期亦是澳門的黃金期。主要的展示包括：史前時期的澳門、作為國際貿易港口的澳門、茶葉貿易、絲路貿易、外銷瓷、宗教藝術等。



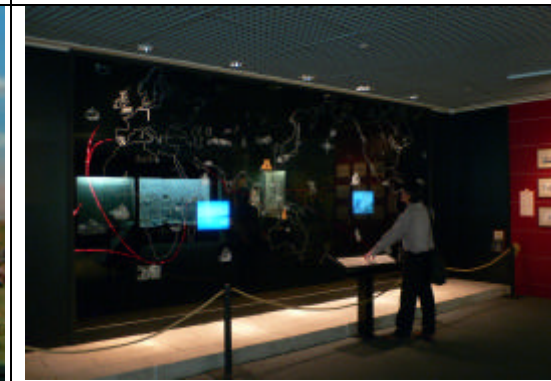
入口以東西方文物並列展示表示東西文化匯流



配合多媒體與船艙模型介紹當時貿易物品



葡萄牙人登陸澳門場景模型



十七世紀東西方貿易航線多媒體系統



絲路貿易多媒體系統與展示



澳門第一台印刷機



天主教器物展示



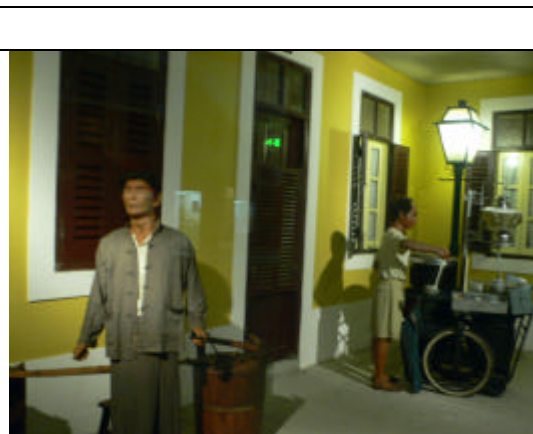
澳門各種葡式房屋展示

澳門民間藝術與傳統 (第二層) :

展示當地文化的不同題材，這為澳門的社會文化豐富獨特的一面，例如：澳門的傳統節慶、日常生活、傳統手工藝及典型行業等。



澳門傳統茶行



澳門傳統街頭小販



澳門街頭叫賣聲



土生葡人的家庭場景



澳門的偶戲



婚禮模型



婚俗用具



典當展示

澳門當代特色 (第三層) :

介紹當代澳門的各方面；由本世紀初現時的長者亦可追溯回憶的時期起，至目前的各種社會狀況。



館藏重點文物

(一) 澳門路環黑沙遺址出土的史前「轆轤承軸器」

1995年，在澳門基金會支持下，香港中文大學與澳門大學合作在路環的黑沙遺址進行發掘，出土大量的石器、石英環玦與夾砂陶片，說明了在六千多年前已有人類在此區域活動。在黑沙遺址出土的遺物中，有一件形狀類似「檸檬」的石器特別引人注目。據考古學家推斷，這個「檸檬狀」的石器，應是用來穿鑿石英手環或玦的的轆轤承軸。在此石器出土處旁邊有一個黃色土圈，可能就是其木質軸的灰痕。黑沙遺址出土的這件史前「轆轤承軸器」，對於我們瞭解史前人類的玉器製作技術與工業有重要的意義。



黑沙遺址出土的史前「轆轤承軸器」

史前「轆轤承軸器」細部

(二) 外銷瓷

在澳門博物館展示的文物中，最令人印象深刻的收藏就是其外銷瓷器。自中世紀起，中國所燒製的精美瓷器就受到西方的欣賞。但是中國瓷器的大量出口西方，成為重要的外銷貿易品，是要等到十六世紀中期，葡萄牙人以澳門為據點進行轉口貿易港之後。同時，十六世紀上半葉後，中國的外銷瓷，也逐漸針對西方的訂單，在款式與設計上迎合西方的審美口味，燒製出專門針對西方市場需求的外銷瓷。

澳門既為十六世紀以來，葡萄牙東西方貿易重要的轉運港，澳門博物館中收藏的外銷瓷不論在質量上與數量上都相當可觀。其中具代表性的如，明萬曆汕頭窯青花西洋船山水紋盤、清乾隆墨彩描金耶穌受難紋盤，以及俗稱「卡拉克瓷」(Kraak)的青花瓷。在「卡拉克瓷」的收藏上，澳門博物館收藏了一批1995年，在聖奧斯定修道院舊址興建建築物時，在該處一口古井內發現許多陶瓷碎片。其中包括了許多這種因運送的葡萄牙大貨輪：卡拉克而得名的青花瓷。這項考古發現，也間接證明了澳門是「卡拉克瓷」貿易的始點。



(三) 天主教藝術品

自葡萄牙人在澳門定居後，不只把澳門作為東方貿易的轉運港，同時也帶入了西方的宗教與藝術。自 16 世紀起，葡萄牙人便在澳門各地興建教堂與各種宗教建築，數個世紀下來，無論是教區的教堂、修院、學校，甚至平民所組成的宗教社團（如仁慈堂、玫瑰聖母堂、海崖聖母會等），為了供奉和佈置院舍，都累積了相當豐富藝術財產，包括各種耶穌基督、聖母與聖人的聖像、聖杯、聖體匣、手提香爐等宗教禮儀用具，聖袍或祭台布等裝飾物，以及旗幟、徽號、玫瑰念珠等奉獻工具。澳門博物館的天主教藝術品也是該館相當具特色的收藏之一。



(四) 澳門民間傳統產業與民間藝術

澳門博物館的二樓的主題是澳門的民間傳統，在這裡配合實物與造景、模型，展出澳門傳統產業，如爆竹業、火柴業、典當業與各種街頭小販，各種傳統藝術，如偶戲，以及傳統生活，如節慶婚禮等。展出的方式並不是以靜態文物陳列櫃形式展出相關文物，而是由真實文物組合成的實景，如茶行、藥鋪、神像店的方式呈現，可說相當生動地傳達出該主題的內容。就文物來說，雖然這種展示難以看出個別文物的特色，但整體而言，這批文物，可說相當全面而具體地反映出澳門民間傳統產業與民間藝術的特色。





參訪感想

澳門博物館位於澳門觀光熱門景點與文化遺產：大三巴牌坊與大砲台附近，其方圓數公里內係澳門的歷史城區，區內古蹟與文化景點眾多，「澳門歷史城區」並在 2005 年 7 月 15 日經聯合國教科文組織遺產委員會審核，正式列入聯合國「世界遺產名錄」（World Heritage Site），成為中國第 31 個「世界遺產名錄」項目。結合附近豐富的文化資產，使得澳門博物館成為澳門重要的文化景點，每年吸引龐大的參觀人潮。

澳門博物館的成功，不只得助於其地理位置之優越，其展示內容與展示空間規劃亦有其可觀之處。嚴格來說，澳門博物館的收藏並不算豐富，其中除了幾類較有特色的收藏，如外銷瓷、宗教藝術品外，整體來說並無特別重量級的收藏品。但是，這項缺陷卻相當程度被規劃完善的空間與動線，以及生動細膩的展示方式所彌補。幾個令人印象深刻的展示場景，如一樓的配以多媒體的船艙模型，一二樓間的傳統建築造景，以及港口造景的影片放映室、二樓各種行業的實景展示、傳統小販叫賣聲的展示等，即使是將近十年前完成的展示，但在今日看來仍是相當出色，同時也都相當生動地傳達出歷史與生活的主題。

就本次參訪的主題：鄭成功相關文物與資料而言，在澳門博物館中並沒有看到太多這方面的收藏與展示。但是我們若放大範圍，以鄭成功所處的十七世紀東亞航海貿易的時空環境而言，澳門博物館的收藏與展示卻能提供相當多的資訊，事實上，澳門在歷史上的黃金時期，也就是這個時代，其收藏中許多關於十七世紀東西方貿易的物品、瓷器都是這方面重要的材料，同時其生動的展示方式也能提供日後相關歷史展示重要的啟發與啟示。

澳門海事博物館 (Museu Marítimo de Macau)

沿革簡介

「澳門海事博物館」是澳門歷史最悠久的一間博物館，座落於十六世紀首批葡萄牙人登陸之地，也就是澳門最大也最富代表性的廟宇：媽閣廟之側，另一側則面對澳門碼頭，這樣的地理位置也間接表明了澳門因海而興的歷史地位。「澳門海事博物館」成立於 1986 年。現在的展覽大樓則完成於 1990 年 6 月。展覽大樓的建築狀如一艘張開帆的三桅船，巧妙地座落於河口旁，展覽大樓前昔日的一號碼頭被改裝成可供遊客休息並眺望海景的廣場，在此遊客亦可坐上模擬的潛水艇探訪深海奧秘，或是登上一艘真正的中式漁船，瀏覽海上風光，作為一個以澳門海洋文化為主題的博物館，「澳門海事博物館」可說充分利用其地利之便展現出澳門極富特色的海洋史與海洋文化，這一點非常值得我們借鏡。



展覽內容

「澳門海事博物館」外型像一艘白帆的三桅船，館內展覽內容也是以中國、葡萄牙及澳門的航海事業為主，展出早期中國與葡萄牙之間海上往來貿易的繁榮景象及航海探險家的驚險旅程。展示主要分為四個主題，捕魚活動、航海與發現、海洋生物學和海事活動與天文地理學。

漁民的天地：海事民俗展覽廳

博物館入口右側的地下展廳展示的主題是中國南部漁民的社會文化，重點為澳門及南中國其它地區的漁民傳統及藝術。展覽的主題包括：「媽閣廟的故事」：透過由四幅活動佈景組成一齣描述媽祖傳說的"戲劇"。透過錄影帶介紹不同的捕魚藝術及建造船隻的鑲嵌程序；透過電子示意圖介紹不同種類的魚類及捕魚區及水域的活動範圍；養蠔場與漁港的模擬場景。另外，參觀者還可以欣賞到一些富歷史價值的展品，如一艘用鯨魚骨製成的龍舟模型，它原本被保存在本地的一座廟宇裏，視之為聖物。1990年廟宇負責人將它贈予博物館。



閣樓

閣樓展出了 10 艘葡國傳統漁船的模型。並設置了多媒體導覽系統，透過系統可知悉各船的資料。除此之外，在此層還可觀賞到一艘宏偉的海上航海學校 - 薩格雷斯 (Escola Sagres) 號與克雷奧拉 (Escola Crioula) 號的模型，它們是由博物館的工場按比例製造的。



葡國傳統漁船模型



海上航海學校-薩格雷斯(Escola Sagres)號

海事歷史展覽廳

本區展出十五至十七世紀與葡國及中國有關的海事歷史，內容包括地理大發現時期葡國航海家使用的船隻模型，如卡拉維拉船及其它商船，此外還有一些輔助航行的器具。透過電子路線圖，可清楚看到當時航海家所開發的航線。一艘行走於日本和澳門之間，以經商為目的之黑船模型及一扇繪上當時貿易情景的「南蠻屏風」。澳門及其港口在歷史上地位顯著，故很自然成為另一重點主題。主要展品乃一座澳門十七世紀的立體模型，俯瞰當時澳門的港口及城牆。在通過燈光系統的指下，可清楚看到各個炮台的所在之處。此處亦展示了一些極具考古價值的沉船殘件，包括繫繩器、滑車及炮架輪，於一九九三年在興建中的澳門國際機場附近水域被發現，初步認為這些殘件屬於一艘十七世紀在澳門沉沒的歐洲船隻之結構。



葡萄牙 Nau 船



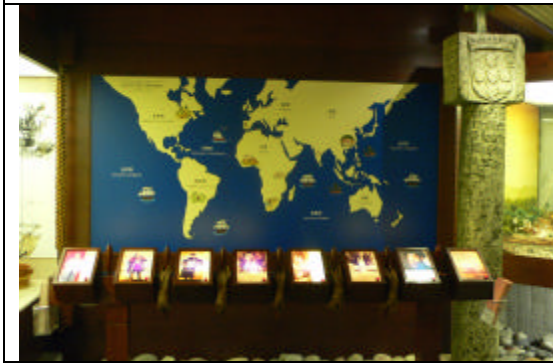
葡萄牙地圖與船模型



十七世紀澳門模型



十七世紀澳門模型



葡萄牙航海路線互動裝置



十七世紀各種商業貿易品

海事技術展覽廳

在最高一層主要展出有關航海技術海上交通、疏濬及其它航海方面的展品。其中包括一座模型展示東望洋燈塔對航海的重要性，它是中國沿海的第一座燈塔，直至目前，仍然是指引船隻進入澳門的標記。在這裏，一些十八至二十世紀期間的各類重要航海儀器亦有展出，當中包括八分象限儀、望遠鏡、尺、羅盤和各類六分象限儀。另一方面，為了以更吸引的方式向參觀者解釋有關潮汐、風向和水深等資料，於是採用了一個可以看到潮位自記儀操作情況和測深儀的電子模擬展覽。此外，在澳門航道上還設置了一座附有浮標和燈塔系統的模型，透過不同信號位置的小燈可看到該航道的夜景。在該層還可看到有一個代表北半球的天空模型，以表現觀星航行對航海的重要性。透過人手操作系統，參觀者可找到不同的星宿，包括自己的星座。



東望洋燈塔模型



現代船隻模型



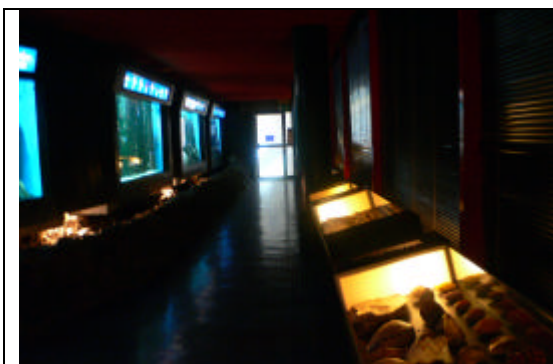
北半球的天空星象模型



可供操作的輪盤系統

水族館

博物館還擁有一個設有四個水族箱的水族館，每個水族箱代表不同的水底環境，參觀者可欣賞到不同魚類：第一個水族箱是唯 一一個淡水的，代表河流的河床；第二個擬反映海港的水域；第三個所表達的是一座珊瑚礁；而最後一個即第四個，則摹仿成一個深海水底，停著一艘沉船的遺骸。為保護環境。博物館採用了玻璃纖維來製造所有佈景。該館內還有一處是展出有關軟體動物學的展品，可在那兒觀賞到來自世界不同角落的貝殼。



水族館的水族箱

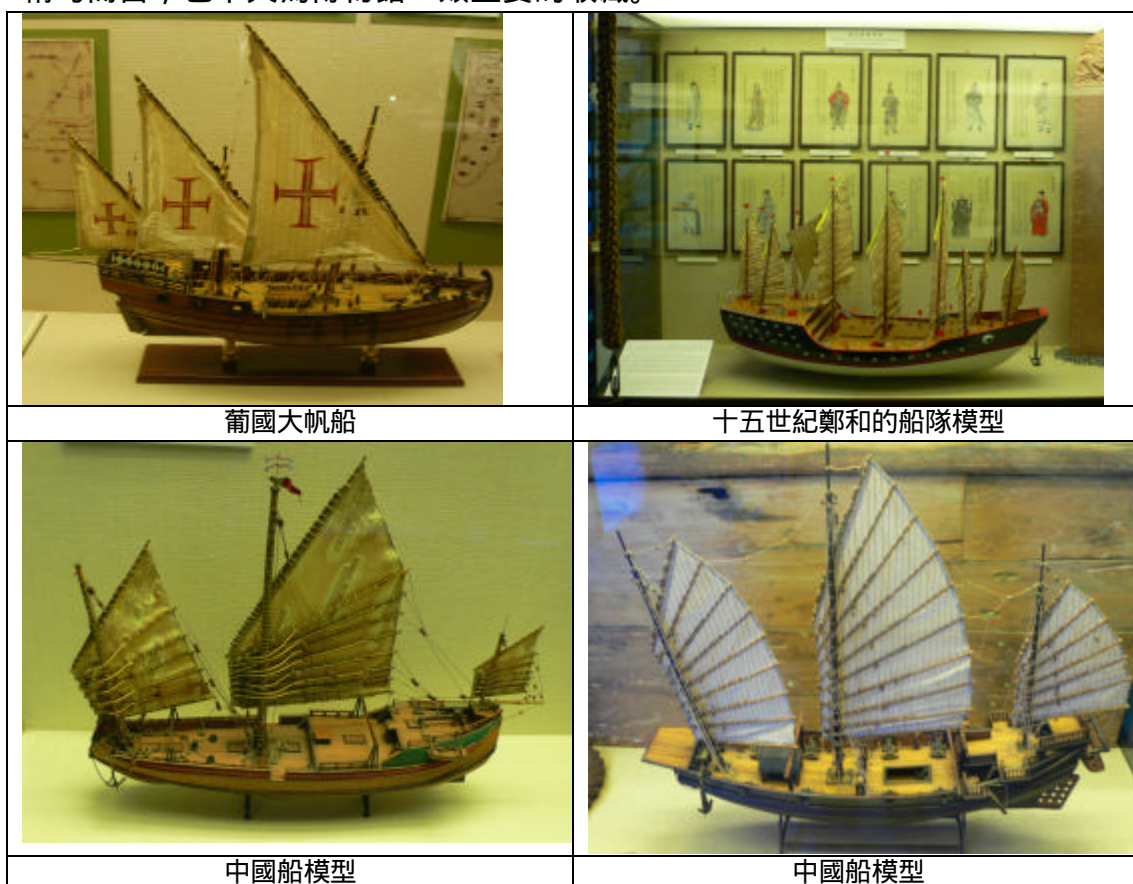


水族館的生態造景

館藏重點文物

各種船隻模型與

澳門海事博物館展覽一個重要的特色就是以許多製作精美的船隻模型介紹海洋的歷史，其中包括葡國大帆船與商船的模型、十五世紀鄭和的船隊模型、中國船模型等，不只製作精美細膩，同時亦非常精確。配合展示布景，使展覽生色許多。就藏品的角度而言，這些船隻模型雖是現代的製品，但以其製作的精巧而言，也不失為博物館一類重要的收藏。



南蠻屏風

館藏這件十七世紀初日本人繪製的南蠻屏風，原件藏於里司本「藝術古董博物館」。澳門葡萄牙帆船在日本開放通商期間，每年均派船隊前往長崎港貿易。這幅十七世紀初日本「南蠻屏風」描繪前來的葡萄牙「黑船」以小船將貨品載上岸，一行人經過長崎市街許多日式商店，然後著黑袍的耶穌會士出迎葡國船隊長，將他迎入教士居所中休息。



參訪感想

「澳門海事博物館」是一座以展示澳門海洋利用與歷史為主題的博物館，雖然其展示空間並不大，但展出的內容可稱豐富，涵蓋的層面也很廣，同時展示製作的也相當精緻，特別是船隻模型與歷史場景的模擬，製作精美讓人印象深刻。在展示內容與手法上，澳門海事博物館雖不如澳門博物館生動精彩，但是比起中國大陸各博物館來說，仍算是相當精緻，尤其是展示十七世紀葡萄牙海洋探索的歷史方面，以精巧的模型與機械互動手法，也營造出相當生動有趣的效果，足資我們借鏡。

參訪結論

本次參訪計畫為期十日，以如此短的時間，要全面性的清查大陸鄭成功相關文物與資料是不可能的，因此乃以大陸東南沿海福建、澳門地區鄭成功相關圖像資料收集及相關史蹟文物參訪觀摩為重點，以對此區域鄭成功相關資料的通盤輪廓有一基本了解，作為日後更明確研究、展示的參考。

本次全程參訪了廈門、泉州、福州、澳門各地博物館、史蹟、文物管理、研究教學單位，如廈門鼓浪嶼「鄭成功紀念館」、皓月園、龍頭寨、廈門大學人類學系，泉州市「海外交通史博物館」、「泉州博物館」、「鄭成功焚青衣處」，南安「鄭成功紀念館」、「延平郡王祠」、「石井西亭鄭氏宗祠」、「鄭成功陵墓」、南安文物管理委員會，福州「福建博物院」，澳門「澳門博物館」、「海事博物館」等。由於不同屬性的參訪觀摩地點亦有不同的參訪、資料收集焦點，故這種全面性參訪，對於了解相關文史資源有頗大助益。透過此次參訪觀察，對整體文物、史蹟資源已有相當程度了解，同時也進行多次研究交流，如廈門鼓浪嶼鄭成功紀念館曾瑩館長、陳洋副研究員、廈門大學人文學院陳支平院長、歷史系曾玲教授、泉州海外交通史博物館丁毓玲館長、李玉昆前館長、南安鄭成功紀念館鄭館長、南安文物管理辦公室楊小川主任等，這些晤談交流對臺灣鄭成功文物收藏品之展覽交流亦有相當啟發作用，晤談交流過程中大陸相關人員普遍希望加強與臺灣各館之研究、展示合作與交流，而廈門鼓浪嶼鄭成功紀念館聞悉國立臺灣博物館規畫進行鄭成功畫像之修復工作，更表示希望於修復完成後，複製臨摹一份收藏於該館，以增進兩岸鄭成功文物、展示之實質交流，此亦為此次參訪計畫的一項收穫。

心得與建議

一、此次參訪計畫所見之鄭成功相關文物、史蹟為數不少，且類型亦多，但在大陸文物保存結構中，地方型博物館所典藏者常以複製品為主，許多鄭成功畫像的圖像原件則保存於北京，為對鄭成功畫像之相關圖像資料更深入了解，建議持續往北京地區進行資料收集，以直接掌握原件圖像資料，利於後續研究與展示規畫。

二、日後籌畫鄭成功相關文物歷史展示借展事宜時，除了當時器物、文獻檔案這類目前文史研究者較熟悉的類別之外，本次參訪中亦見到了新近出土或新近公開的許多文物、圖像，如廈門鼓浪嶼鄭成功紀念館的「鄭成功行樂圖」、「鄭成功奕棋圖」、「鄭經圖」，南安文物管理辦公室的「鄭成功玉帶」、「鄭成功夫妻坐像」等，這類新近公開的資料的徵集，對於擴增展示內涵、展示效果將有頗大的意義。

三、此次參訪過程固然有頗多意外的收獲，原先規畫參訪的文物亦多已見到，但南安石井鄭成功紀念館的「石井鄭成功畫像」摹本由於該館態度保守，無法得見，誠為遺珠之憾。對於此類狀況，建議在可行範圍內由政府高層協助協調，以促進研究資料流通。

四、此次參訪之博物館展示機構，福建地區之博物館展示內容、展示方式多仍延用傳統靜態展示手法，展場環境、展品保存維護措施亦頗不足，而新設立或新修繕的大型博物館整體呈現大而無當的缺憾，這些均顯示現代博物館展示與管理在大陸某些地區仍未完全成熟。澳門地區之博物館其展示手法較活潑生動、歷史文化內涵亦更清晰，常見神來之筆，在相當程度上頗足借鏡。建議日後應同步持續加強大陸地區以外之文物歷史博物館考察觀摩計畫。

五、福建地區鄭成功文物、史蹟展示，除運用原件之外，亦充分利用現代重繪歷史畫、塑像作品以增進展示效果、營造歷史感，這些時常出自當代名家之現代作品，雖不完全忠實於歷史，但臺灣目前之文化歷史展示較少進行此類歷史復原，若更純熟、審慎的運用這類展示素材，則其所具有的輔助展示效果仍是值得期待的。

六、此次參訪過程中發現，在大陸地區進行博物館參訪活動，事前有連絡則參訪活動較易推展，若純粹以一般參觀觀眾身分進場參訪，展場服務人員一般態度冷淡，對於詢問之事務，輕則「視而不見」，次則「碰釘子」，重則有「受侵犯」

的感覺。為免受此類不必要的磨難、增進參訪效能，建議日後持續進行大陸地區文物歷史參訪計畫時，仍應先行連絡安排，尤其是參訪地方型博物館時，更應如此。

七、此次參訪了頗多鄭成功相關重點文物，對其特殊文化歷史意義有了相當了解。這些重點文物之借展對於籌畫鄭成功大型主題特展頗有關鍵作用，但另一方面，這些文物或則年代久遠、材質粹弱，或則具有宗族祭祀功能，原件借展之可能性相當程度受到限制。參訪時雖已盡可能拍攝低階影像，如「鄭克塽像」、「鄭經像」、「鄭成功奕棋圖」、「鄭成功夫妻畫像」等，但經常限於展場環境，僅能隔展櫃玻璃拍攝，其效果不足。因此建議日後仍應設法取得這些重點文物的高階影像，以敷研究或展示所需。

附錄一、重要參訪聯絡人員資訊

單位	聯絡人	聯絡資訊
廈門市鄭成功紀念館	曾瑩館長	中國福建省廈門市鼓浪嶼永春路 73 號 Tel：2063330
	陳洋副館長	中國福建省廈門市鼓浪嶼永春路 73 號 Tel：2068016
廈門大學人文學院	陳支平院長	中國福建省廈門市思明南路 422 號 Tel：2182878
廈門大學歷史系	曾玲教授	中國福建省廈門市思明南路 422 號 Tel：2186377
泉州海外交通史博物館	丁毓玲館長	中國福建省泉州市東湖街 425 號 Tel：22104255
	李玉昆研究員	中國福建省泉州市東湖街 425 號 Tel：22383336
泉州市鄭成功學術研究會	王偉民先生	中國福建省泉州市津淮街東段政協大樓 Tel：22501068
鄭成功學術研究會延平分會	伍天輝副會長	中國福建省南安石井社區居委會 Tel：6087123
南安市文物管理委員會辦公室	楊小川主任	中國福建省南安市柳新路文化中心 Tel：86383124

附錄二、參訪重點文物一覽表

文物名稱	參訪地點	重要性
鄭成功奕棋圖（摹本）	廈門市鄭成功紀念館	原件藏北京中國歷史博物館。繪於清順治年間，上有隆武朝名臣王忠孝之提讚，為研究鄭成功生前儀容的重要參考資料。從本畫內容考證畫中著藍袍與客對奕棋者者即鄭成功。
鄭經畫像（摹本）	廈門市鄭成功紀念館	原件藏北京中國歷史博物館。為鄭經儀容的重要參考資料。
鄭克塽畫像（摹本）	廈門市鄭成功紀念館	原件藏北京中國歷史博物館。本件與前記兩件合為研究鄭成功至鄭克塽三代家族歷史的重要資料。
臺灣行樂圖	廈門市鄭成功紀念館	原由鄭氏後人收藏，此人係鄭成功的次子鄭聰第十一代嫡孫。1993年6月由廈門市鄭成功紀念館派人徵得。鄭館工作人員並為此作了專門的調查，並證實此畫確是鄭氏畫像，全畫各部位未見作者款識，經鑒定繪製年代約在清康熙雍正之間。一般認為此畫反映出收復臺灣後鄭氏家族社會生活的場景。
鄭成功畫像（摹本）	南安石井鄭成功紀念館	本次未得見本件實物。為鄭氏宗族祭祀用品，約1980年代重新製造此摹本，狀況亦欠佳，為研究鄭成功生前儀容的重要參考資料。
鄭成功夫妻畫像	南安石井鄭成功紀念館	本次未得見本件實物。1902年繪，上有鄭成功八世孫之提讚，狀況亦欠佳，為研究鄭成功儀容的重要參考資料。廈門市鄭成功紀念館有本件摹本，據考證應為鄭成功年輕時之儀

		容。
鄭成功絲履與團龍繡襪	南安石井鄭成功紀念館	本次未得見本件實物。為鄭成功陵墓之墓葬出土物，廈門市鄭成功紀念館亦展出其複製品。
鄭成功夫妻坐像	南安市文物管理辦公室	與南安石井鄭成功紀念館所藏之「鄭成功夫妻畫像」有關聯的另一版本鄭氏夫妻像，但相關性為何尚無明確資料。
鄭成功玉帶	南安市文物管理辦公室	共十七片，1929年鄭成功陵墓墓葬出土物，原由鄭氏家族各房分別保存，於祭祖時使用，後轉存於南安市文物管理辦公室，廈門市鄭成功紀念館亦展出其複製品。