

出國報告（出國類別：考察）

考察公共圖書館空間運用、閱讀推廣  
與文獻典藏

服務機關：國立臺中圖書館

姓名職稱：鄭慕寧 副館長

賴忠勤 課長

派赴國家：美國

出國期間：95年7月4日至12日

報告日期：95年10月11日



# 考察公共圖書館空間運用、閱讀推廣與文獻典藏

## 【 摘 要 】

本次考察公共圖書館空間運用、閱讀推廣與文獻典藏計畫，主要地點為美國西雅圖公共圖書館、華盛頓州 King County 圖書館聯盟所轄地區之圖書館、舊金山公共圖書館，並就近參訪華盛頓大學圖書館及加拿大溫哥華公共圖書館。出國時程為 95 年 7 月 4 日至 12 日共計 9 日。

本報告記錄參訪過程、紀要，以及參訪心得及建議事項，並依內容提供參訪照片，以便進一步闡明現場情形。參訪的重點，主要有圖書館建築設計，尤其重點參觀曾獲得建築獎的西雅圖公共圖書館中央圖書館；華盛頓州 King County 圖書館系統聯盟的運作；觀察公共圖書館對閱讀氛圍的營造，以及各館閱讀活動的推廣。參訪過程中，對西雅圖公共圖書館中央圖書館具有深刻之印象，包括其整套無線射頻(RFID)應用到圖書館流通作業與還書自動分檢的設備。最後就國立台中圖書館及國內公共圖書館提出建議，做為未來國立台中圖書館遷建及提升公共圖書館服務的參考。

## 【 目 次 】

壹、前言.....	1
貳、目的.....	1
參、參訪過程及紀要.....	1
肆、心得.....	17
伍、建議事項.....	30

# 考察公共圖書館空間運用、閱讀推廣與文獻典藏

## 壹、前言

為了解外國公共圖書館建築及空間運用、文獻典藏管理、閱讀氛圍及公共圖書館之策略聯盟，國立台中圖書館(以下簡稱「本館」)95年度出國計畫，擬訂美國公共圖書館之參訪計畫，藉由實地參觀訪問，體驗感受建築空間所營造之氛圍，並深入了解相關內容細節，做為本館未來遷建、建置國家數位圖書館營運及國內公共圖書館服務之參考。

本次參訪以美西地區公共圖書館為主，包含甫獲 2004 年建築獎的西雅圖公共圖書館中央圖書館，並參訪西雅圖公共圖書館推動 "Library for All" 興建計畫新近完成的圖書館分館；西雅圖市週邊的 King County，所整合服務的 King County Library System 作業方式及服務內容；華盛頓大學圖書館著名的 Suzzallo 圖書館，並配合交通狀況前往加拿大溫哥華公共圖書館廣場；舊金山公共圖書館等地點。

## 貳、目的

- 一、 公共圖書館建築暨空間運用。
- 二、 公共圖書館閱讀氛圍再造。
- 三、 文獻典藏管理、館藏發展。
- 四、 創意閱讀行銷。
- 五、 公共圖書館策略聯盟、資訊推廣服務。

## 參、參訪過程及紀要

95 年 7 月 4 日 (星期二)

從桃園中正國際機場搭機直達西雅圖 Tacoma 國際機場，由當地台灣留學生陳嘉修先生及張惠真小姐協助接送事宜。

95 年 7 月 5 日 (星期三)







一、參訪西雅圖公共圖書館中央圖書館(Seattle Public Library's Central Library)

(一)、簡介

西雅圖公共圖書館中央圖書館位於西雅圖市中心，由 OMA/LMN 建築事務所之荷蘭建築師庫哈斯（Rem Koolhaas）設計，耗資 1 億 6,550 萬美元，於 2004 年 5 月 23 日重新開幕。即贏得《時代》雜誌（Time）2004 年最佳建築獎，與 2005 年美國建築師協會的傑出建築設計獎（AIA Honor Awards），其由鋼骨、玻璃外型所構成的不規則建築體，已成為西雅圖建築的地標。整棟建築為地下 1 層、地上 10 層，總計 363,000 平方英尺(約 33,736 平方公尺)，館藏容量為 140 萬冊，提供 400 台公用電腦供讀者使用。

西雅圖公共圖書館中央圖書館特殊的造型與空間配置，並沒有犧牲了圖書館的機能，而且強調書籍與空間交流，因此建築內部不論辦公區、紙本書籍與資料區、互動交流區、商業區、公園區等五個區域，相互錯落交疊，與建築形體因平臺大小和高低變化，形成錯落有致的空間感。

包括中央圖書館及各分館在內的西雅圖公共圖書館體系，從 1998 年開始推動“Library for All”興建計畫，陸續重建或擴建圖書館。包含中央圖書館，29 個圖書館中，就有 28 個館新建、遷建、改建、擴建或整修，各分館開放的時程如下：

 <p>NewHolly 分館(遷建) 1999/11/20 開館</p>	 <p>Wallingford 分館(遷建) 2000/1/29 開館</p>	 <p>Delridge 分館(新建) 2002/6/29 開館</p>
 <p>Capitol Hill 分館(改建) 2003/5/31 開館</p>	 <p>Rainier Beach 分館(擴建), 2004/1/17 重新開館</p>	 <p>Green Lake 分館(整修) 2004/3/6 開館</p>



West Seattle 分館(整修)  
2004/4/3



中央圖書館(改建)  
2004/5/23 重新開館



國際區暨中國城分館  
(新館), 2005/6/11 開館



High Point 分館(改建)  
2004/6/19 重新開館



North East 分館(擴建)  
2004/6/26 重新開館



Beacon Hill 分館(改建)  
2004/7/10 重新開館



Columbia 分館(擴建)  
2004/8/22 重新開館



Greenwood 分館(改建)  
2005/1/29 重新開館



Fremont 分館(整建)  
2005/4/16 開館



Ballard 分館(改建)  
2005/5/4 重新開館



Lake City 分館(擴建)  
2005/10/22 重新開館



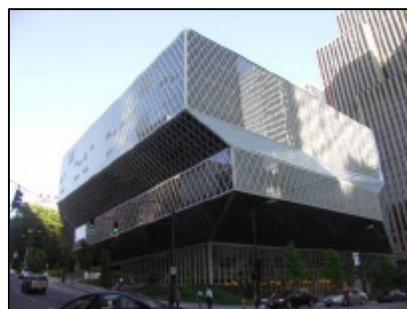
Northgate 分館(新建)  
2006/7/15 開館

 <p>Montlake 分館(改建) 2006/8/12 重新開館</p>	 <p>South Park 分館(新建) 2006/9/9 開館</p>	 <p>Douglass-Truth 分館(擴建), 2006/10/14 開館</p>
 <p>Southwest 分館(擴建) 預訂 2006 完成</p>	 <p>Broadview 分館(擴建) 預訂 2007 完成</p>	 <p>Madrona-Sally Goldmark 分館(整修) 預訂 2007 完成</p>
 <p>Magnolia 分館(整修) 預訂 2007 完成</p>	 <p>Queen Anne 分館(整修) 預訂 2007 完成</p>	 <p>University 分館(整修) 預訂 2007 完成</p>
<p>Sand Point 分館(新建) 尚未確定</p>		

## (二)、參訪紀要

在出國前往參訪西雅圖公共圖書館之前，即以 e-mail 傳送參訪的需求，西雅圖公共圖書館很快速地回應本次參訪請求，當天除派參考服務部門主管 Craig Kyte 先生導覽外，並貼心安排國際部華人協助進一步翻譯，包括次日參訪的分館，也仔細地幫忙規劃行程，並事先連絡分館館員予以協助。由此可見西雅圖公共圖書館在服務上是快速而熱忱的。

西雅圖公共圖書館中央圖書館位於繁忙的市中心區，一行人提前開車前往，直接停在



第 4 大道入口外觀



圖書館的地下停車場，在未正式參訪前，先自行參觀圖書館建築外觀及四周環境。因西雅圖市區位於小山丘上，因此西雅圖公共圖書館中央圖書館面對第 4 大道之入口為第 1 樓層，另一側第 5 大道入口則為第 3 樓層。因外型設計特殊，因此從不同的方向、位置觀看，均呈現多樣的建築外觀變化。其中第 5 大道入口另外設置清楚標示的肢體殘障人士的入口，參觀時正好一輛公車配備肢體殘障工具升降設備停靠，一位肢體殘障人士自公車自動升降設備下車後，就直接從圖書館後面的肢體殘障入口進入，實際目睹西雅圖市政府提供各種殘障設施之完善。



第 5 大道入口外觀



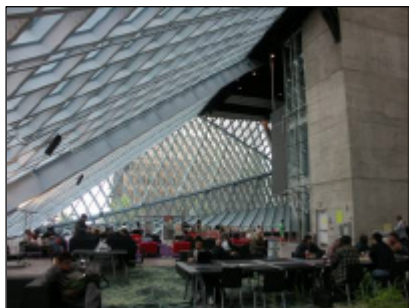
具殘障升降裝置的公車



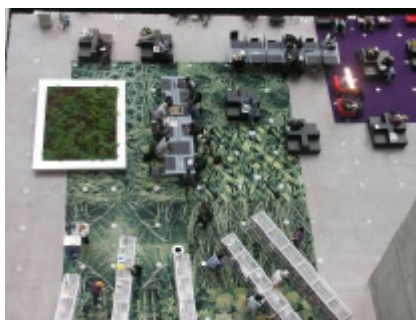
明顯標示的殘障入口

Kyte 先生引導我們依序至各樓層及服務據點參觀及解說。由於中央圖書館特殊的建築設計，因此在樓層及空間的配置上較為複雜，例如第 4 大道入口的 1 樓，有電扶梯直通第 5 大道入口的 3 樓；而命名為 Microsoft 演講廳的大型演講廳，也從 1 樓延伸至 3 樓，1、3 樓層中間的 2 樓則為館員作業區。兒童室位於第 4 大道入口 1 樓左側，其位置與其他區域區隔，不會造成干擾。

3 樓特別稱為 Living Room，可以讓讀者在此間坐、閱讀、聊天、喝咖啡(引進 Starbucks)、上網、購物(紀念品)，所陳設的館藏類型為一般休閒性的小說、美食、旅遊等主題、新書、報紙、雜誌等，營造成為市民空間。而 Living Room 採通透空間設計，卻又需要提供如此多的功能，因此圖書館以不同顏色的地板或地毯，區分不同的空間功能。



3 樓 Living Room



以不同顏色地板區分不同機能設計

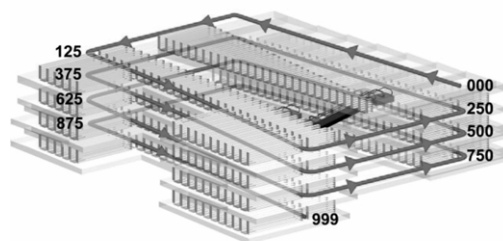
4 樓為會議室、研討室，非常特別之處為隔間採不規則形狀設計，而且外部走廊為大紅的顏色，非常奇特的用色。具 Kyte 先生的說法，此種用色是為了讓路經的讀者不會在走廊久留，才不致干擾到內容會議或研討的進行。



4 樓用色大膽的會議室外廊

5 樓稱為「混合空間」(Mixing Chamber)，主要提供給需要深入找尋資料的讀者，正好位於通往 6 至 9 樓「螺旋書庫」的入口，這裡也配置多位諮詢館員，讀者若有需要獲得進一步的資料，可以在查詢線上目錄或詢問館員後，前往「螺旋書庫」尋找資料。這種配置方式，可以把原本需要配置在 6 至 9 樓書庫提供諮詢的館員，集中到 5 樓 Mixing Chamber，減少人力分散；而館員之間的連繫，可透過小型的無線對講機溝通，保持機動性。

6 至 9 樓共 4 個樓層是中央圖書館書庫(閱覽室)設計的一大特色，因圖書館佔地空間有限，藏書必須分散在數個樓層，在一般圖書館書庫的設計，會造成館藏的不連貫，而中央圖書館從 6 至 9 樓採螺旋式設計，稱為



Books Spiral 設計跨越 4 個樓層

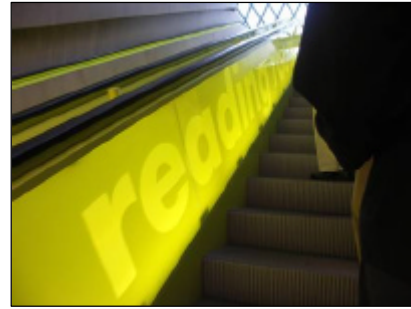
Books Spiral，從 6 樓 9 類的書架開始，可以順著略為傾斜的走道，一直走到 9 樓 0 類的書架，形成連貫的館藏收藏與擺設空間，避免在一個大面積樓層中，各類號圖書擺設所需考慮到的尋找圖書動線問題。書架坐落在 Books Spiral 走道的一側，地板已先予以整平，以便擺設書架；而走道上採用可以置換的地板，顯示此區書架的類號，



地板可調整的類號標示

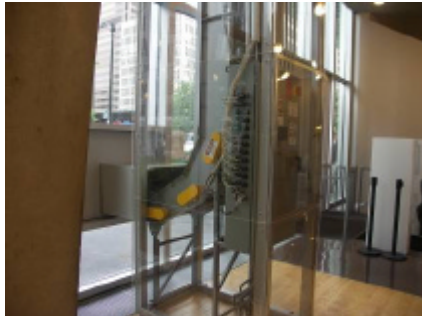
可隨時彈性調整。

第 10 樓為閱覽區，提供 400 個閱覽座位；11 樓為管理行政樓層。整棟建築除了有電梯通達各樓層外，另外利用電扶梯串連讀者使用樓層。以顯目的黃色設計的電扶梯，可以從 1 樓通往 3 樓 Living Room，從 3 樓 Living Room 通往 5 樓 Mixing Chamber，從 5 樓 Mixing Chamber 直通 11 樓閱覽區，串連出整棟建築良好的讀者各種活動動線。



電梯扶手醒目的標示

Kyte 先生也帶領我們參觀 2 樓館員作業區，整個還書自動分檢設備。當圖書資料自還書櫃台、還書箱，透過輸送帶運送到此套分檢設備後，輸送帶旁設置 RFID 偵測器，感應圖書資料的類號、館別，或由自動化系統得知是否為預約書，會分別送往不同的輸送帶，最後藉由機械移動裝置，將圖書推到書架上，館員可以直接推著書架去上架，大幅提升還書處理效率。不過因為 RFID 的使用，所增加的借閱量並未使圖書館的人力減少，但卻能服務更多的讀者，提升館的服務能力。



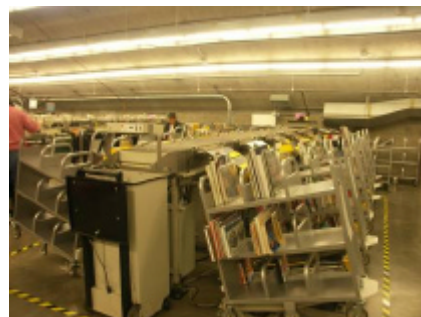
連結至還書口的輸送帶



連結至還書櫃台的輸送帶



分檢機的輸送平台



分檢作業區

整個參訪行程，處處感受到中央圖書館的巧思與創意。內部標示常常運用大型字體，顯示在借還書櫃台、讀者活動空間(如 Living Room)等設施，而電扶

梯的扶手位置，也以大型字體標示，讓讀者在電扶梯就知道此一電扶梯前往的區域。包括「圖書館之友」在 3 樓 Living Room 的紀念品銷售點，銷售貨品擺設在類似密集式書架的貨物架上，當晚上閉館不開張時，可將貨物架密合，密合後的貨物架即組合有大型 Shop 字樣。

西雅圖市是一個非常重視環保的城市，在公共圖書館“Libraries for All”興建計畫，會彼此利用各分館所拆解下來的建築廢料，再加以利用。在中央圖書館 3 樓 Living Room 就有些區域的地板，是以分館的木材加工後，重新舖在中央圖書館，可見西雅圖市政府對環保的堅持，也同樣落實在圖書館之中。

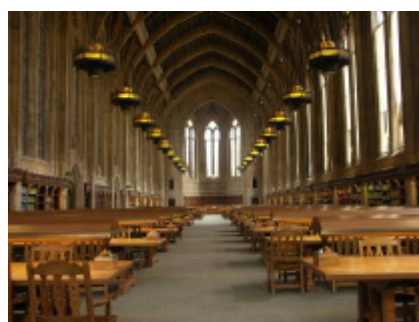
西雅圖公共圖書館中央圖書館從外型到內部的設計、構思，處處充滿創意與突破，再加上圖書館館員的熱忱，不愧為現代圖書館的標竿。

## 二、參訪華盛頓大學圖書館

華盛頓大學是美國西岸最早設立的州立大學，創立於 1861 年，全校圖書館擁有 6 百萬館藏、5 萬種期刊及幾百萬其他形式的資料。其中著名的 Suzzallo 圖書館總館採哥德式建築設計，不過為了容量龐大的館藏，在圖書館後面擴建 Allen 圖書館，合稱 Suzzallo & Allen 圖書館。新舊館所結合空間，仍保留前棟舊館建築特色的內部挑高空間；新擴建的部份，則屬於一般的圖書館空間及功能導向設計，並沒有太多的變化。而 Suzzallo 圖書館的閱覽室，彷彿位於中古世紀的教堂氛圍，非常具有特色。



華大 Suzzallo 圖書館



華大 Suzzallo 圖書館閱覽室

在華盛頓大學圖書館參觀時，發現館內電腦可透過 Information Gateway，提供一致性的畫面，並整合所有線上資源在此畫面上。如此可方便師生在圖書館內查詢線上資源時，不會有每台電腦設定不一致的問題，而且也方便圖書館電腦管理與讀者服務。

另外也順道參觀華盛頓大學 Odegaard Undergraduate 圖書館，其服務對象以大學生為主，提供一般學習、視聽、寫作練習等服務，與研究型的圖書館有所區隔，

為華盛頓大學圖書館較為特殊之處。

95 年 7 月 6 日(星期四)

本日參訪行程為西雅圖公共圖書館具有特色之分館，由西雅圖公共圖書館所推薦，均為近年完成整建新開幕的分館。

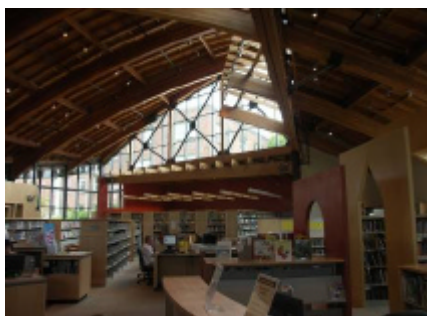
#### 一、參訪西雅圖公共圖書館 Beacon Hill 分館

Beacon Hill 分館位於西雅圖市偏南的郊區，為一住宅區，在”Libraries for All”興建計畫中，約以 530 萬美元重建，於 2004 年 7 月 10 日重新開館，全館可容量 4 萬 200 冊圖書資料，因當地居住環境良好，有不少移民，因此所收藏的圖書資料包括中文、越南文、西班牙語及塔加拉族語 (Tagalog) 等不同語文的資料。



Beacon Hill 分館全景

參訪時由分館長 Julie Ann Oiye 女士導覽介紹，Beacon Hill 新館建築非常漂亮，其目的希望成為當地社區的地標及焦點。據 Oiye 分館長表示，新館興建工程進行時，當地居民就非常關注新館的工程，而館方也會舉辦說明會，獲得充分的溝通。整棟建築以木頭及石頭為主，呈現簡單、舒適的空間。設計非常注重採光，不僅有從屋頂到地面的落地窗，而且工作人員休息區的氣窗，也會考慮到太陽照射的問題，以遮陽板遮避直射的陽光。圖書館空間並不大，但裡面各項讀者服務設施及空間一應俱全，另外也包含供社區使用的多功能活動空間，以及市府的鄰里服務中心(neighborhood service center)。多功能活動空間位置的設計，能夠讓民眾從外面進出，不用經過圖書館入口，一方面減少對讀者的干擾，另一方面也不會受到圖書館開放時間的限制。



強調自然採光設計



飲水機之高度也考量到小朋友及坐輪椅讀者之需要

新圖書館建築也非常注重公共藝術，在 Beacon Hill 分館屋頂有豎立一艘木船雕塑作品，成為介紹該館的焦點。而屋頂的排水口，也設計成鷹嘴的形狀，下雨時，鷹嘴會張開排水，形成一注小瀑布。而四週從採礦場搬來的巨石上面，刻有文學作家的詩詞作品。

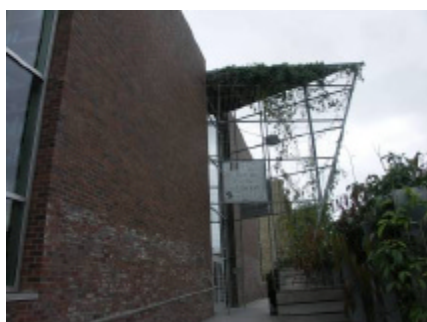


Beacon Hill 分館之公共藝術

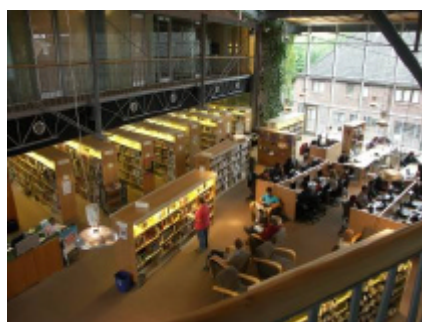
Oiye 分館長也帶領我們參觀館員休息區及工作區，令我們驚訝圖書館對員工區域環境的重視。例如有廚房供員工製作簡單的餐點；並提供淋浴間，主要目的在鼓勵員工能騎腳踏車上班；而 Oiye 分館長辦公室的燈光採感應方式控制，若辦公室沒人或未偵測有移動的情形，會自動關閉。

## 二、參訪西雅圖公共圖書館 Capitol Hill 分館

Capitol Hill 分館位於靠近市區的北邊，處於較為老舊的社區。2003 年重新開館的兩層樓新建築，設計的館藏量為 4 萬 200 冊，以磚造及玻璃外型為主，並設計鋼架造型，除做為入口景觀，旁邊牆壁也設計鋼架供爬藤植物攀爬，共同成為新館設計主軸。而內部供讀者使用的閱覽空間、查詢上網區、書架等區域並不大，2 層樓建築採挑空設計，因此在 2 樓可以全覽整個讀者閱覽區。



Capitol Hill 分館正門外觀



Capitol Hill 分館內部氛圍

Capitol Hill 分館較為特別之處，在於一處角落從 1 樓貫通到 2 樓的玻璃牆設計，書架也從貫通兩個樓層，書架擺設有關同性戀的圖書資料，因圖書館所在的區域，是西雅圖同性戀聚集之處，表示圖書館對不同性別取向民眾之尊重。

## 三、參訪西雅圖公共圖書館 Ballard 分館

Ballard 分館位置西雅圖的西北部，甫於 2005 年 5 月完成改建開放，屬較大型的分館，設計的館藏容量為 6 萬 6 千冊，因館舍面積較大，即使採通透的空間設計，特別以玻璃門區隔出 Reading Room 空間，供需要寧靜閱覽空間的讀者使

用。

參觀 Ballard 分館由兒童館員 Pamela LaBorde 女士帶領解說，感受到其熱忱與和藹可親。由於參訪時正值暑假期間，圖書館推出多項暑期閱讀活動，例如推出 Summer Reading Review 的閱讀清單；Ballard 分館的小讀者可以把閱讀的成績寫在一張小黃紙片，貼在圖書館的牆壁上；另外也提供家庭作業指導服務。



暑期閱讀活動宣傳資料



鼓勵閱讀之成果

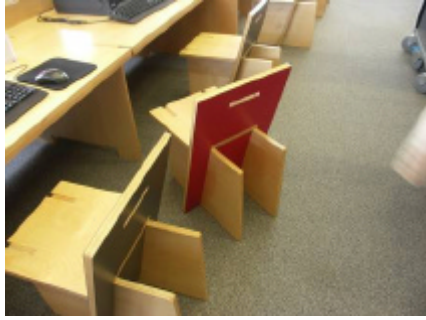
Ballard 分館最常被拿來宣傳之處，是其「綠屋頂」(green roof)的設計，在其經過特別設計的屋頂上，種植超過 18,000 株低耗水的植物，達到遮陽阻熱的效果。屋頂的傾斜設計，也可以將雨水導流至種植植物的平台。而建築師也特別設計觀景台，除了可以讓讀者可以到屋頂觀看這些植物外，也可以欣賞遠處奧林匹克山(Olympic)景色。這種特別設計的屋頂，在圖書館入口處就有展示處特別加以介紹，包括其屋頂的構造等。而我們觀察到圖書館上方多處懸掛 LED 顯示器，不時出現一些訊號，原來這是藝術家利用電腦科技所展現的科技藝術，將綠屋頂上的溫度、雨量、風向等氣象資料，經過電腦綜合分析後，以一些訊息在 LED 上呈現。此外圖書館的椅子，也是採用再生木板設計組合而成，完全不用釘子。



從觀景台觀看 Ballard 分館綠屋頂



LED 顯示藝術作品



完全用不到釘子的環保椅



圖書館入口有關綠屋頂之展示說明

Ballard 分館因為流通量較大,因此處理借還書的設備較齊全,例如還書箱(桶)即有自動承載機制,可以視放置書量的多寡,調整承載水平,這樣館員在取書處理時,無須彎腰去取底部的圖書,增加作業效率。

95 年 7 月 7 日(星期五): 參訪溫哥華公共圖書館

加拿大卑南詩省溫哥華市距離西雅圖約 200 公里,溫哥華公共圖書館中央圖書館所在的圖書館廣場(Library Square)為溫哥華市相當著名的建築。本次美國參訪行程規劃時,因無法掌握交通狀況,僅將溫哥華公共圖書館列入可能前往的地點,所幸留學生陳嘉修先生及張惠真小姐的專車接送,可以當天往返兩個城市,因為自行開車一趟含過境檢查約須 3 個半小時,若自行搭乘長途巴士或火車,絕對無法於這麼短的時間內往返。

溫哥華公共圖書館中央圖書館為一相當特殊的建築,整體外觀猶如羅馬競技場的橢圓形輪廓,包覆著長方形的圖書館主建築。而在圖書館旁邊另外有一半圍著的圖書館的拱廊及 21 層高的建築,這是聯邦大樓及結合購物、餐飲的區域,外側拱廊與圖書館之間上方以玻璃覆蓋,形成一條適合逛街休閒的商店服務區,而圖書館的主建築主要為玻璃外牆,讀者在內部可觀看人來熙攘的商店街,動靜之間,形成強烈的對比。這就是溫哥華著名的地標 Library Square。



圖書館廣場入口,右為圖書館,  
左為聯邦大樓



圖書入口前商店街

這棟新的中央圖書館在 1995 年 5 月 26 日開始啟用,樓高 9 層樓,不過圖書



館只用其中 7 層，8、9 樓供省政府使用 20 年。所以圖書館建築總面積 37,000 平方公尺，圖書館使用 32,500 平方公尺。圖書館的入口在 2 樓，從 1 樓到 7 樓的樓層配置都頗為一致，儘量把書架及放置資料的區域往中間集中，把閱覽區域往兩邊分散，讓讀者可以欣賞到外部的景觀。其中長方形主體短邊與拱廊交接處，讀者可走過連接橋到拱廊的閱覽區使用，為一相當特別的閱覽區設計。從外部觀看圖書館主體的地板，每層樓都採高架方式設計，以便裝設各種空調、電路、資訊等各種管線。



每層樓均採高架地板設計

溫哥華公共圖書館中央圖書館館藏量超過 130 萬，2005 年的流通量就有 2,556,960 冊(件)。其讀者服務採以主題分科服務之樓層配置，因此每一主題之樓層均有專業館員配置提供諮詢。各樓層部門服務如下：

樓層	部門
1 樓	兒童圖書館
2 樓	大眾讀物圖書館、多元文化服務、青少年服務
3 樓	文學及社會科學
4 樓	科學及商業
5 樓	報紙、期刊
6 樓	美術及歷史

溫哥華外來移民相當多，尤其華人幾乎佔了溫哥華人口的五分之一，因此圖書館也提供相當多的中文圖書資料，並配置可講華語服務的館員提供服務。參觀當天正好有一小學前來圖書館參觀，有不少華人學生，在兒童圖書館區域此起彼落都是講中文的聲音，令人有身在國內圖書館的錯覺。

中央圖書館因為位於溫哥華市區，本身又是溫哥華的景點，因此圖書館除了提供圖書館利用的各種文宣資料外，也提供相當完整的交通資訊，供遊客前來索取。不過為避免遊客影響讀者的閱覽，圖書館內部嚴禁拍照，無法完整記錄圖書館內部空間設施。

95 年 7 月 8 日(星期六)：參訪 King County 圖書館系統圖書館

位於西雅圖周圍的 King County，將境內的圖書館組織起來，成立 King County Library System，簡稱 KCLS，統籌境內圖書館館際互借、自動化及資訊系統、網站、電子資源，以及提供行動化的服務。例如：“ABC Express”、電腦教育服務、老年服務等，都有專屬的行動巴士到社區各據點提供服務。



ABC Express 巴士



電腦教育服務巴士



老年服務巴士

此次參訪較為可惜，之前的請求參訪 e-mail 並未獲得 KCLS 管理當局回應，而在西雅圖公共圖書館參訪時，圖書館館員也表示原先與 KCLS 的館際合作事宜，近兩年因 KCLS 的經費問題而暫停。參訪當天適逢星期六，KCLS 管理中心並未上班，考量交通時程，以參觀臨近西雅圖的 Bellevue 地區兩個圖書館為主。

### 一、Newport Way 圖書館

Newport Way 位於 Bellevue 東南方，圖書館位於一處環境優美，綠意環繞的位置，附近並沒有緊臨的住宿，但週六開車或騎腳踏車前來利用圖書館的民眾相當多。Newport Way 圖書館規模並不大，屬於一小型圖書館，但內部設施佈置溫馨，具有鄉村圖書館優美寧靜的閱讀氛圍。許多閱讀區域設計在落地窗旁，閱讀時可一面欣賞窗外的景色。



宛如位於森林中的 Newport Way 圖書館



位於窗邊的閱覽座位，座位中間還有空調

### 二、Bellevue 圖書館

Bellevue 地區原為西雅圖市郊的住宅區，後來逐漸發展成為西雅圖附近的衛星城市。因此 1993 年 7 月 1 日開館的 Bellevue 圖書館，即以館藏量 25 萬冊，佔地 7,400 平方公尺、三層樓的中型圖書館設計，其建築設計也獲得多項建築獎的榮譽。

Bellevue 圖書館兩側入口分別位於高挑長廊的兩端，長廊一側為圖書館主要服務區，另一側為多間會議室及小型書店，可以讓會議室的使用不受圖書館開放時間的影響。北端入口備有許多還書口及自動還書設備，可惜都尚未開放使用。

圖書館東面及南面的落地窗設計，以及屋頂側窗設計，使自然光創造出明亮的空間感。



圖書館入口挑高中廊



嵌在書架側板上的館藏查詢系統

95 年 7 月 9 日(星期日)

從西雅圖搭機前往舊金山。

95 年 7 月 10 日(星期一)：參訪舊金山公共圖書館總館

舊金山公共圖書館新總館於 1996 年落成開幕，與舊總館僅有一街之隔。因位於舊金山市政中心(Civic Center)，所以新館在建築材料、造型都儘量與相鄰的機構相協調，因此舊金山公共圖書館新總館的外形並不突出，但內部空間設計卻相當突出。我們從側門入口進入，即為一個 5 層樓高挑天窗採光的開放空間，從這裡可以將各樓層連結，在此開放空間由樓梯貫穿，在樓梯的每層樓都可以看到各層樓的情形。從開放天井往上觀看，形成一特別的幾何景觀，這也成為舊金山公共圖書館的識別標誌。整棟建築除了自然採光的光源，不少空間之人工光源採反射光源設計，呈現一種溫馨的氛圍。



舊金山公共圖書館總館全景

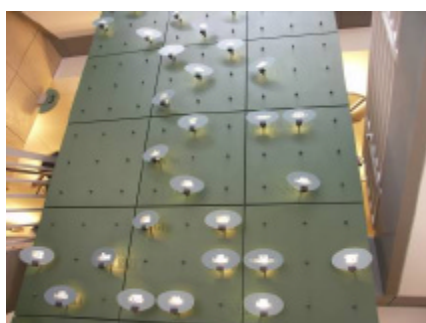


天井

對於各項圖書資訊的提供，總館採主題式分科的方式，設置許多「中心」，在各主題之樓層均設置諮詢館員提供諮詢。各個「中心」計有：非裔美國人中心、美術、音樂及娛樂中心、視聽中心、商業、科學及技術中心、兒童中心、中文中心、聽障服務中心、環保中心、菲裔美國人中心、同性戀中心、一般收藏及人文

中心、政府資訊中心、國際中心、工作及就業中心、視障圖書中心、期刊及報紙中心、專利及商標中心、小型商業中心、青少年中心等，透過線上公用目錄查詢，讀者可到不同樓層，不同的中心使用圖書資源。

前述貫通天井的樓梯，發現從上到下有一裝飾用的金屬壁板，上面鑲著刻有文字的牌子，原來都是曾捐助圖書館的姓名，同樣的情形，甚至應用到書架都可供企業或個人贊助，充分尋求社會資源。此外，也發現一張不同語文的傳單，內容描述舊金山公共圖書館某一分館建築經費不足，除了尋求社會資源的挹注外，也希望藉由公眾的力量，讓市府及議員支持圖書館的經費預算。



在樓梯旁顯示捐款者之標示牌



不同語文之標示

因舊金山也是移民眾多的城市，因此圖書館的標示，均同時標示中文、西班牙文。包括圖書館的傳單、小冊子、網站等，也都有不同語文的內容。

在暑假期間，圖書館也推出暑期閱讀活動，除了傳單外，展示櫥窗也擺設暑期閱讀的圖書、表單及獎品，鼓勵兒童閱讀。在圖書館外面看到舊金山公共圖書館移動書車(book mobile)，車身設計相當活潑，應以吸引兒童讀者為主要目的。



舊金山公共圖書館暑期閱讀推廣活動展示

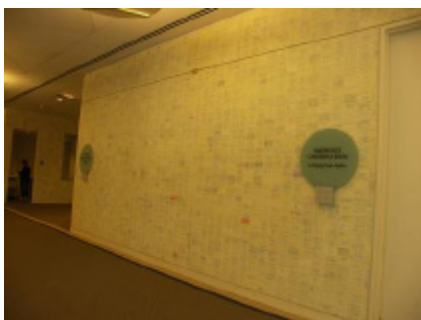


移動書庫

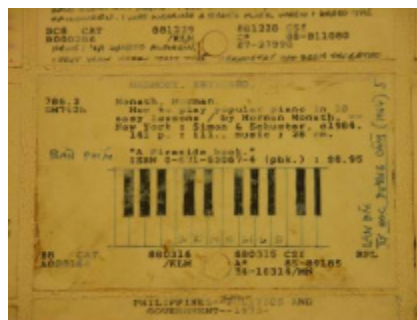
舊金山市政中心有不少遊民，部分遊民在圖書館開放時，也會進到圖書館使用。原則上圖書館警衛及館員對遊民並不會有特殊的待遇，因為館舍空間大且通透，所以較不會有在封閉空間累積出異味的問題。通透式的空間設計，再加上貫通到屋頂的天井，容易形成迴音干擾，因此在 5 樓的政府出版品及研究性資料為

主的區域，即採密封式玻璃設計，阻隔其他樓層吵雜的聲音。

美國圖書館都非常重視各種歷史資料的保留，除了展示外，也會加以應用。參觀舊金山公共圖書館總館某一樓層的牆壁，即發現圖書館將以前的目錄卡片，經讀者寫上各種感言後，將卡片嵌入牆壁中，成為另一種保留與呈現圖書館歷史資料的方式。



舊目錄卡片之牆壁



舊目錄卡片呈現讀者之感言

95 年 7 月 11 日(星期二)：搭機返國

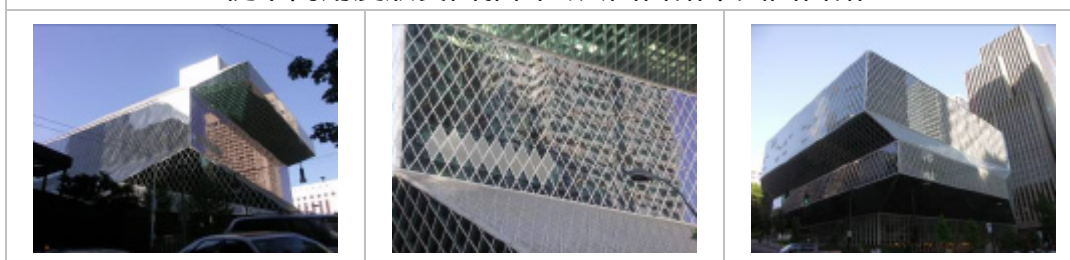
95 年 7 月 12 日(星期三)：抵達台灣

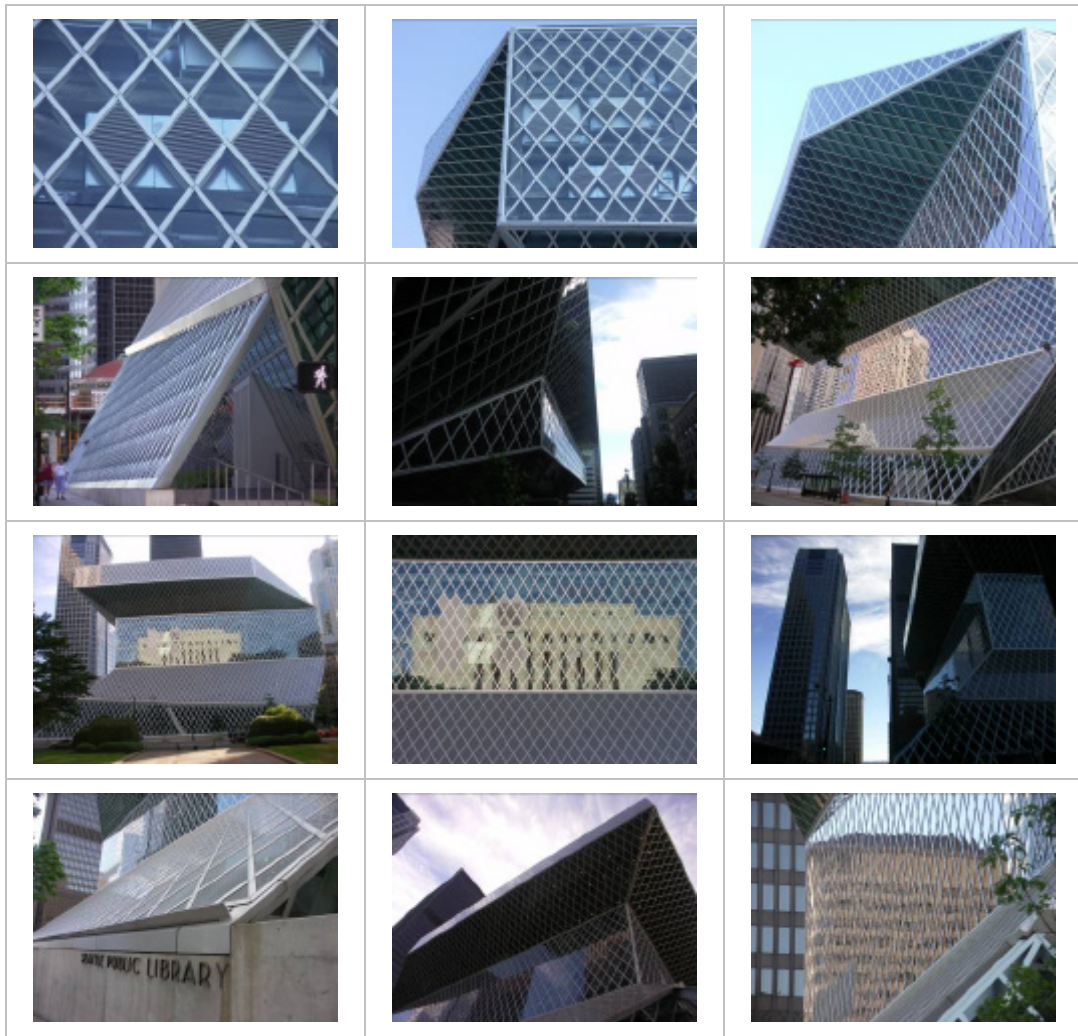
## 肆、心得

### 一、圖書館建築獨特美觀，成為地區建築指標

美國圖書館非常重視建築設計，往往成為地區重要的指標性建築。此次所參訪的圖書館中，尤其西雅圖公共圖書館中央圖書館，在 2004 年落成之後，不僅是圖書館建築的驚奇，也成為西雅圖城市建築標竿，甚至是全世界建築界的焦點。而溫哥華公共圖書館總館所在的圖書館廣場(Library Square)，特殊的羅馬競技場造型，已成為溫哥華市區觀光的景點。其他中小型的圖書館，諸如西雅圖市紛紛改建的分館，在建築師的努力下，也都能成為該地區重要的建築，一個兼具美學與實用的建築體。

從不同角度欣賞西雅圖公共圖書館中央圖書館





## 二、重視圖書館內部空間美學設計

除了建築外型設計外，對於圖書館內部空間的美學設計，也能成為圖書館的特色，而非只有閱覽典藏功能導向的設計而已。例如西雅圖公共圖書館中央圖書館 10 樓的 Reading Room，高斜角的鋼骨、玻璃帷幕，形成現代感的閱覽空間；舊金山公共圖書館總館的天井設計，由下仰望天窗的幾何景像，成為該館圖書館的識別標誌。所參觀的圖書館，幾乎都會把內部空間美學融入設計，再加上燈光、傢俱及各種設施的陳設，營造出美學與功能兼具的空間，讓讀者喜歡這種空間氛圍，自然就能更吸引讀者前來圖書館利用。



### 三、新館舍建築朝節能環保綠建築設計

西雅圖公共圖書館在 "Libraries for All" 圖書館興建計畫中，將環保設計充分融入到建築設計中，例如 Beacon Hill 分館的遮陽設計；中央圖書館玻璃帷幕上的細網設計，減少陽光照射透入室內的熱量；Ballard 分館綠屋頂設計等。還有環境傢俱，甚至要求舊館拆掉的建材，儘量應用到其他重建的分館，減少廢棄物的數量。這些做法，有些雖然不見得能減少費用，但從西雅圖市政府到圖書館的堅持與落實，為環保盡一分心力，相信具有教育的意義。



玻璃上的細網，減少陽光透射量



由分館拆除之廢料所鋪設的地板



窗戶內外之遮陽設計

### 四、創新書庫空間設計

西雅圖公共圖書館中央圖書館書庫採跨樓層、螺旋而上的 Books Spiral 設計理念，突破單一樓板面積不足，以 4 個樓層結合而成的大型書庫，維持館藏排列的單純性，既可方便讀者索書，並且方便圖書館館藏管理作業，不會因為不同的樓層，造成館藏排列的斷層。這種創新的設計，不僅顛覆傳統書庫的設計模式(甚至沒有設計)，對於館藏量及未來成長量的掌握，也必須非常精確計算，才能達到多年使用無須再鋪設地板以增加書架的目標。

### 五、全館高架、網路地板設計

許多圖書館的管線，甚至空調出風口，都採地下化方式設計，因此在西雅圖公共圖書館的地板，四處有空調出風口，包括電源、網路插口；而溫哥華公共圖書館中央圖書館各樓層均採高架地板設計，不僅讓各種線路的調整更具彈性，也

減少空調管線設計於天花板所造成的視覺阻礙。



#### 六、導入 RFID 及全自動圖書整理分檢系統，提升館藏流通效率

西雅圖公共圖書館全面導入 RFID，提供自助借書、還書作業，跨館流通作業管理，並在中央圖書館配合新館舍建築，採全自動圖書整理分檢系統，不僅提升館藏流通、還書整理效率，而且減少人力支出。因自動圖書分檢系統為處理龐大的還書量與複雜的跨館借還書作業，因此分檢作業的機器設備佔據不小空間，中央圖書館在設計時，已將此空間預留出來，不僅隔絕噪音對讀者及館員的干擾，也儘量設計在接近還書櫃台、還書箱的位置，減少輸送帶的距離。自動分檢的細膩程度，可以判斷書背位置，旋轉至適當方向，最後送至書車上的圖書，書背均朝外或朝上放置，讓館員可以直接上架，無須再以人工翻轉圖書。



#### 七、落實公共藝術的設置，發揮相襯的美化效果

美國非常重視公共藝術的設計，圖書館也不例外。西雅圖公共圖書館對於每一分館的公共藝術都非常重視，均有宣傳文件或在網頁加以介紹，包括設計者、設計理念等，讓讀者進一步了解公共藝術，提升美學素養。





Ballard 分館室外座椅設計



King County Bellevue 圖書館之公共藝術品



Beacon Hill 帆船造形公共藝術作品



舊金山公共圖書館總館外的公共藝術，會自動變換角度

## 八、重視歷史，活化運用

美國圖書館均非常重視圖書館的歷史，大型圖書館如舊金山公共圖書館總館就設有展示空間陳設圖書館與市政相關的歷史資料、文物。而圖書館也會出版刊物，完整記錄圖書館從設立至今之所有事件、人物與演進。對於淘汰的舊工具，並不會因為沒有價值而一概丟棄不用，當加以活化運用時，反而能增進舊有工具的新生命。例如舊金山公共圖書館總館的「目錄卡片牆」，可以讓讀者回味當時這些目錄卡片的重要。



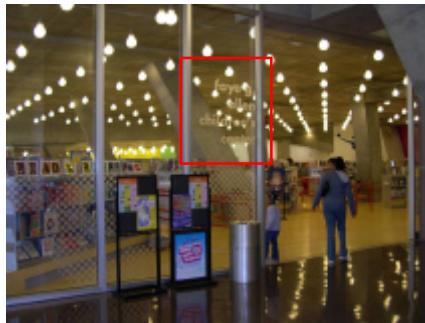
舊金山公共圖書館總館的目錄卡片牆



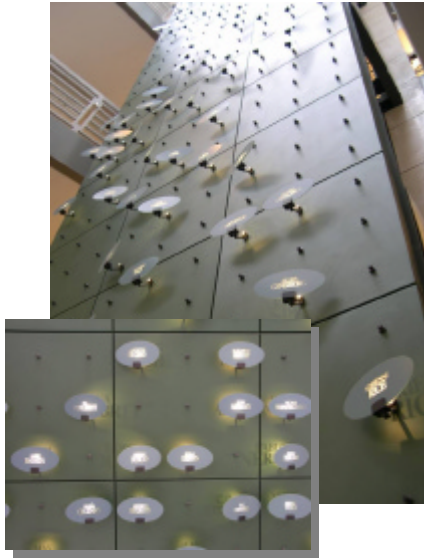
舊金山公共圖書館總館展示空間

### 九、善用社會資源

美國圖書館除了以政府預算進行建築、營運及推動計畫外，也會善用各種社會資源，以募款、捐贈方式，增加圖書館的資源。此次參訪西雅圖公共中央圖書館，就發現有些館舍空間以某一企業的名稱命名，例如演講廳命名為”Microsoft Auditorium”、兒童室命名為”Faye G. Allen Children Center”、會議室命名”Howard S. Wright Family & Janet W. Ketcham Meeting Room”，甚至連地板的命名權都給了”Joshua Green Foundation Arcade”。舊金山公共圖書館也不遑多讓，不僅製作跨樓層的展示板，上面標示捐獻者的姓名外，連書架都可以供企業捐款留名。



西雅圖公共圖書館館舍命名權



### 舊金山公共圖書館總館對捐獻者之感謝標示

另外圖書館普遍設置的書店、紀念品販賣處，大都由”圖書館之友”的單位來經營，所得利潤得以挹注圖書館的經費。



溫哥華公共圖書館中央圖書館的  
Book Mark



西雅圖公共圖書館中央圖書館的圖書  
館之友商店



King County Bellevue 圖書館的 Corner  
Book Shop

由此可見美國公共圖書館尋求社會資源，紓解經費不足的壓力，以促進圖書館的經營。除了大額捐助款項需要個別募款洽談外，圖書館也儘量建立捐助管道，使捐助者可以在圖書館留名，增進民眾或企業捐助的意願。國內公共圖書館

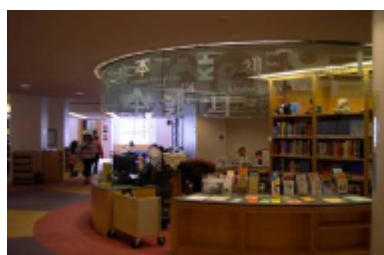
在運用社會資源方面仍有相當大的空間可以努力，除遵守法規之規定外，建立合適的捐獻管道，讓社會上熱心人士得以資助圖書館的設施與服務，相信對經費經常短缺的公共圖書館是非常大的幫助。

### 一? 、 與商場結合，成為民眾休閒場所

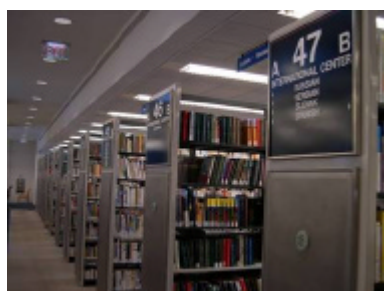
溫哥華公共圖書館中央圖書館所在的 Library Square，是一處結合圖書館、商場、政府辦公大樓的場所。尤其與商場、商店街的結合，同時兼具休閒與學習的功能，使民眾更喜歡前來 Library Square，圖書館也能吸引消費人潮進來使用。

### 一一、 尊重多元文化，照顧弱勢族群使用需求

美國是多元文化的國家，公共圖書館充分展現對多元文化使用者的尊重，並儘量滿足其需求。例如許多標示或裝飾，以不同語言的文字呈現；也能接納同性戀者資訊需求，提供專櫃或專區蒐集相關圖書資料、舉辦活動等。圖書館也非常重視弱勢族群的照顧，例如設置完善清楚的殘障入口標示，並具自動開門的按鈕；提供免費電動代步車供老年人及行動不方便人士使用等服務。也針對新移民者辦理英文學習課程、電腦基礎課程，其目的在提升弱勢族群圖書館及資訊應用能力，減少資訊落差。



舊金山公共圖書館總館兒童室櫃台上方多語文展示板設計



舊金山公共圖書館總館國際中心收藏各國圖書資料



西雅圖公共圖書館中央圖書館以多種語文呈現的地板設計



圖書館所提供的電動代步車



西雅圖公共圖書館中央圖書館特別設置的殘障入口



舊金山公共圖書館總館同性戀圖書資料專區

國內公共圖書館大部分均已設置殘障設施，可惜往往缺乏外部的配套設施，使殘障人士前往圖書館困難重重。而國內目前也逐漸朝向多元文化的社會，不過公共圖書館對於不同語言文化的重視(例如：越南文、泰文等)仍有相當大的努力空間。

## 一二、 普設青少年(Teens)專區，吸引鼓勵來館利用

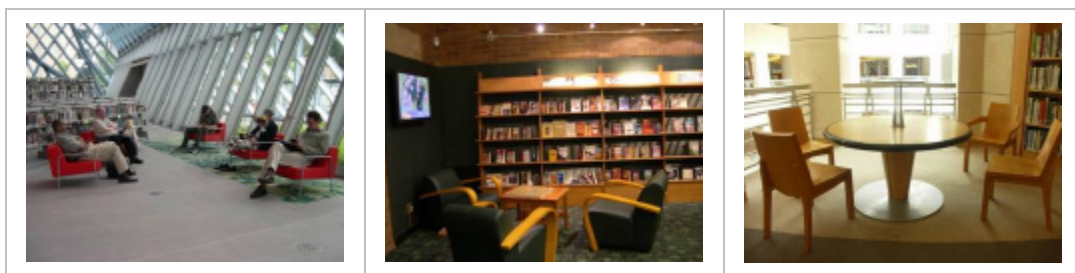
在參訪公共圖書館時發現，幾乎所有公共圖書館均會設置青少年閱覽專區，陳列適合青少年閱讀的圖書資料，提供協助家庭作業服務，並針對青少年舉辦相關的閱讀活動，可見美國公共圖書館針對青少年這個年齡層的服務，已經成為圖書館基本的服務項目。

目前國內公共圖書館在讀者不同年齡層服務的區分上，僅以兒童、成年人為主，往往忽略青少年的需求。對於如何提供青少年的圖書資料，分析青少年閱讀的需求，是國內公共圖書館必須加強的目標。



### 一三、 善於營造溫馨閱讀氛圍，讀者流連忘返

美國公共圖書館對於閱讀氛圍的營造相當用心，即使是一處角落，也能利用巧思加以佈置成溫馨、舒適的閱讀空間，讓讀者喜歡在此空間放鬆心情閱讀。國內公共圖書館在歷經空間改善計畫後，已經有許多圖書館善加設計佈置閱讀空間供讀者使用，可惜還是有不少圖書館提供制式的桌椅擺設，除非自修念書，否則很難吸引讀者在館內閱讀。未來應可以鼓勵國內公共圖書館加強閱讀氛圍的營造，讓讀者喜歡隨時到圖書館閱讀學習。



### 一四、 民眾公德心與圖書館對讀者的信賴

一般國內圖書館處理讀者預約資料，大多會將預約保留的資料放置於流通櫃台後面，由館員協助讀者索取，其主要原因為避免有其他讀者任意將預約書帶離預約架，影響真正前來索取預約資料的讀者。但在參訪美國公共圖書館時，發現圖書館的預約區是開放給讀者自行索取，圖書館會將預約者姓名印出夾在預約書上，以姓名字母順序排列，方便讀者找尋預約資料。這種方式端賴讀者是否具有公德心，不會去隨便取閱他人的預約資料，而且相信即使發生有民眾索取不到預約的資料，應該也能體諒這種取書設計可能造成的問題，否則無法一直持續下去。



#### 一五、 不分年齡層，全面鼓勵閱讀

美國公共圖書館對閱讀活動的提倡，是不分年齡層，全面鼓勵與推動。到各個圖書館參訪時，所有的活動、大量的文宣資料、展示書架的擺設等，都是圍繞在閱讀，正所謂「沒有閱讀，就沒有圖書館」，可見美國公共圖書館特別注重閱讀。這點國內公共圖書館辦理各項推廣活動，有時因為兼顧太多項目，而模糊了圖書館的核心價值與焦點，美國公共圖書館對閱讀活動的堅持，值得國內公共圖書館學習。



#### 一六、 大量宣傳資料

美國公共圖書館對於各種宣傳資料的運用，幾乎是到了氾濫的地步，各種圖書館簡介、使用指引、各種服務介紹、活動傳單、書目評介……，有些資料還提供不同的語言版本。雖然如此，相信絕對達到宣傳效果。在一整排的宣傳資料中，讀者可以各取所需，了解圖書館的服務，或報名參加各項活動。宣傳資料的印刷

很少採銅版紙彩色印刷，有時甚至只用一般 A4 色紙列印，可能採以量取勝的方式，讓民眾能得知圖書館的訊息及活動。部份較正式的圖書館介紹資料，會採統一的版面格式設計，讓讀者在眾多的宣傳資料中，容易區別。(圖書館內也提供各種交通路線圖、旅遊資訊、政府單位的宣傳資料等)

與美國公共圖書館處理宣傳資料的方式比較，國內公共圖書館就相對的貧瘠，不論數量與種類都非常不足，雖然印刷經費是其中的考量，但不重視訊息的宣傳也是主要的原因，這是國內公共圖書館必須加以改進之處。



### 一七、 公共圖書館各分館普設多功能活動場所，提供社區民眾活動、交誼及學習場域

參訪公共圖書館分館時，發現各分館普遍設置多功能的活動場地、小型會議室等，除了可做為圖書館辦理活動的場地，另外提供給當地民眾租借使用，使圖書館成為當地社區學習中心、社區活動中心。圖書館的活動場地可以與圖書館服務的出入口區隔，避免活動期間干擾到讀者，也可以不受圖書館開放時間的限制。

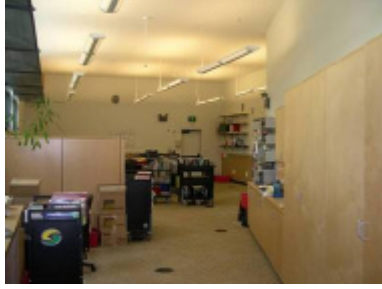


### 一八、 提供員工良好工作環境與休息空間

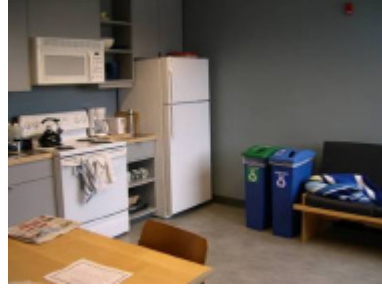
美國公共圖書館提供給館員及工作人員良好的工作環境，以處理還書作業的空間為例，能考量與還書箱、還書櫃台的距離，減少圖書整理上架的負荷；而且工作區與讀者服務區是絕對區隔，不會讓讀者誤入工作區，讀者視線所及之處也不會看到雜亂的工作區作業。

另外圖書館也會設置廚房(用餐空間)、休息室、淋浴室供館員使用，讓館員在全力提供讀者服務之餘，也能在休息空間略做休息。





簡單舒適的作業環境



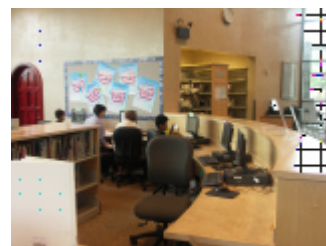
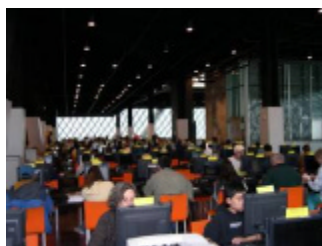
提供簡單廚具供館員使用、用餐

### 一九、 讀者利用電腦設備情形

在參訪的圖書館，不論大型的總館或小型的分館，提供給讀者使用的電腦設備相當普遍，擺設方式有採集中放置、或分散於各處。觀察美國讀者使用電腦情形，大多上網瀏覽或查詢資料，沒有看到有人玩線上遊戲，或吆喝朋友在電腦上觀看某些不宜的內容。而圖書館完全採開放、自由使用的方式，沒見到任何管制。對於美國公共圖書館讀者電腦使用情形，未出現國內圖書館常見的問題，應該在於美國民眾有較高的公德心與資訊素養，尤其小朋友最容易在上網時的喧嘩、玩線上遊戲的行為，在父母陪同的節制與教導下，讓小朋友都能自動遵守圖書館使用規定，館員也減少管理讀者使用電腦的負荷。雖然圖書館很少去管理讀者使用電腦，不過大多數圖書館普遍提供電腦預約服務，透過借閱證可以在網路上預約電腦使用時段，這點對國內公共圖書館的電腦使用是可以考慮增加的服務。

提供無線上網也已成爲美國公共圖書館的標準服務，對於無線上網最令人擔心的資訊安全問題，圖書館也清楚界定資安防護是讀者自己本身應該具有的概念，自己的筆記型電腦就應該自備適當的防護機制，圖書館只是提供一個上網的通道而已。

與美國公共圖書館比較國內公共圖書館所提供的電腦設備，尤其在許多鄉鎮圖書館的電腦數量仍非常不足，當資訊檢索與網路資源已經成爲圖書館提供資訊服務的重要來源時，充足的電腦設備已經是圖書館服務的基本要求，這也是國內公共圖書館需要再加強的地方。



## 伍、建議事項

### 一、國立台中圖書館遷建，慎選建築設計團隊

西雅圖公共圖書館中央圖書館新館除獲得諸多建築榮耀，成為建築標竿外，圖書館內部空間的功能設計、顛覆與創新，舊有服務模式的調整，許多觀念是由建築設計團隊所提出，進而取得圖書館的認同，所展現出來的成果。

本館目前正進行遷館計畫，並將轉型為國家數位圖書館，明年(96年)所徵選的建築設計團隊將是決定新館能否成為先進的數位圖書館建築的重要關鍵。未來建築設計團隊不能僅考量建築美學層面，也不能單純地就圖書館傳統作業功能來設計，必須能提出新的看法及見解，融入未來服務的空間配置。使未來的國家數位圖書館建築及內部空間機能，成為圖書館建築的新標竿。

### 二、調整圖書資料閱覽典藏方式與讀者服務配置

舊金山公共圖書館總館及溫哥華公共圖書館中央圖書館對於圖書資料的陳設方式，係採以分科為主的方式提供讀者閱覽，尤其舊金山公共圖書館總館細分為主題的方式分區閱覽。而各樓層均配置該主題的專業館員，提供專業的諮詢服務與指導。西雅圖公共圖書館中央圖書館更將專業館員聚集在書庫的入口，避免人力分散。不管任何圖書館，都會把新到圖書資料、小說及休閒性的資料獨立陳列，已不再將全部圖書資料放置於一個大型書庫之中。

未來本館於新館的配置，應及早確定分科或主題方式，融入建築設計的內容。而分科專業館員採分區服務或聚集如西雅圖公共圖書館的方式，也需要再加以規劃調整。對於鄉鎮圖書館應可以鼓勵活化圖書資料的陳列方式，將最貼近讀者需要的圖書資料分主題陳列，滿足大部份讀者閱覽需求。

### 三、圖書館閱讀氛圍再造

台灣地區公共圖書館歷經 92 年空間及營運改善計畫後，許多圖書館空間再造，整個館舍煥然一新，提供舒適新穎的閱覽空間服務讀者。但因為經費有限，爭取改善計畫的館舍又多，因此仍有不少圖書館具有改善空間，可以再予以提升圖書館的閱讀氛圍。美國公共圖書館閱讀氛圍的營造之所以具有一定的水準，除了經費充足外，適當的室內設計、傢俱及設施的維護，以及館員對各種細節的注意，都是營造優良閱讀氛圍的要素。國內公共圖書館對閱讀氛圍的提升除了必須有經費的支應外，輔導基層圖書館館員具有閱讀氛圍的概念，才能營造與提升公共圖書館閱讀氛圍。

#### 四、 促進公共圖書館策略聯盟與加強合作內容

華盛頓州 King County 所轄的所有圖書館，合組 King County Library System(簡稱 KCLS)的運作模式，可做為縣市文化局與鄉鎮圖書館的合作模式。目前各縣市除了圖書館自動化系統連線作業，並陸續推動跨館互借、互還的合作外，就沒有進一步的合作模式。比照 KCLS 的做法，縣市文化局應可以統籌隨時在各鄉鎮圖書館辦理閱讀推廣活動，統一印製各項文宣資料，擴大全縣圖書館活動的效果，並預留彈性空間供鄉鎮圖書館自行設計符合地合特色的推廣活動；在全縣圖書館資訊網的應用上，更應該加強全縣圖書館各項訊息的掌握。對於電子資源的購置，因縣市文化局的經費亦十分拮据，可以由本館統籌全國公共圖書館使用的電子資源、共用資料庫的購置、維護等事宜。KCLS 的做法，主要在統合 King County 公共圖書館有限的資源，以發揮最大效益，因此在各地區公共圖書雖然各自獨立，但 KCLS 可以協助招募館員，並提供經費等更進一步的幫助，形成一非常緊密的聯盟關係。

#### 五、 閱讀推廣與深化

美國公共圖書館對於閱讀推廣活動，並不強調大型的活動，而是持續推動、接連不斷的中小型閱讀活動，並且顧及各種年齡層、種族及不同族群。其目的就希望藉由幾乎是全年都有的閱讀推廣活動，深化民眾閱讀習慣與品質。目前國內公共圖書館對閱讀推廣不遺餘力，但缺乏連貫性與持續性，使得鼓勵閱讀的推廣會有中斷的情形。因閱讀是一種能力與習慣的培養，社會上也常有其他政府單位或公益組織經常辦理大型的閱讀活動，所以公共圖書館更應該經營細水長流的閱讀推廣活動，隨時吸引民眾前來圖書館領略閱讀的樂趣。

#### 六、 持續加強公共圖書館資訊設備提升

與美國公共圖書館比較，國內公共圖書館所提供的電腦設備數量還是嚴重不足，而且設備老舊，影響讀者的使用。因電腦是一種高汰換率的設備，目前本館雖然年年向文建會爭取補助經費，協助基層公共圖書館提升資訊設備，但仍無法滿足全國所有公共圖書館的需求。本館遷建計畫將大量購置可供全國公共圖書館使用的電子資源，但各公共圖書館的電腦設備仍必須向文建會或教育部爭取穩定的電腦充實與汰換經費，提升各圖書館電腦設備數量與品質，才能充分應用與推廣本館所購置的共用電子資源。