

行政院及所屬各機關出國報告
(出國類別：考察)

考察世界遺產及渡假小鎮等
觀光開發、保育經驗與作法

服務機關：交通部觀光局東北角海岸國家風景區管理處

出國人：楊永盛 秘書

李嘉斌 課長

出國地區：希臘

出國期間：94年10月9日至94年10月18日

報告日期：95年01月17日

目錄

壹、目的	p3
貳、過程	p4
參、參訪國家及景點概述	p6
一、希臘	p6
二、雅典(Athens)	p8
三、衛城、帕特農神廟(Parthenon)	p10
四、愛琴海(Aegean Sea)	p12
五、米克諾斯(Mykonos)	p13
六、天堂海灘(Paradise Beach)	p16
七、聖托里尼(Santorini)	p17
八、費拉城(Fira)	p18
九、伊亞(Oia)	p20
十、卡馬利(Kamari)	p22
十一、克里特島(Grete)	p23
十二、伯羅奔尼撒半島(Peloponnese)	p24
肆、心得	p25
伍、建議事項	p28
陸、附錄	p29

壹、目的

東北角海岸以優越的地理位置、巧奪天工的自然景觀、獨特的人文背景和妍麗的海洋生態著稱，為執行開發東北角海岸風景特定區之景觀資源及推動自然資源保育，觀光局特依據「發展觀光條例」規定，於民國 73 年 6 月 1 日成立「東北角海岸風景特定區管理處」，專責於各項觀光資源之開發建設與維護管理事宜。管理處復於 84 年 7 月 1 日奉令改制為「東北角海岸國家風景區管理處」，積極辦理國家風景特定區之觀光遊憩建設。管理處希望這些豐裕的觀光資源，可以滿足國人對於休閒旅遊各方面的需求，並期望能為國人提供更多樣化、友善優質的濱海度假樂園。

有鑑於管理處成立迄今已 20 餘年，國人遊憩型態亦日趨多元，為提昇管理處未來經營效能與服務品質競爭力，遂選定歐洲文明的發源地、觀光活動成熟，並有三千多年悠久歷史文化，素有「遺蹟之國」之稱的希臘作為考察對象。希臘地形特點是海洋環繞著群山間或夾雜著谷地和平原，海岸線綿延曲折，各處都有深入內陸的海灣，與東北角海岸有異曲同工之妙。尤其第二次世界大戰以後，希臘政府致力於觀光事業建設，觀光業已經成為希臘無形收入的另一重要來源，同時也是希臘國內的支柱產業之一，每年約占國內生產總值的 8% 左右。

2004 奧運於希臘首都雅典舉行後，相關報導指出，奧運對於希臘經濟的積極影響還會持續好幾年，因奧運會而修建的各型基礎設施會吸引更多的遊客到希臘觀光，將使旅遊旺季的時間持續並且延長。因此，希望藉由參訪希臘這個文明古國對各項歷史遺蹟的維護管理、離島觀光與活動結合的機制作為、海陸交通轉運的措施，都是值得管理處借鏡與學

習的地方。

貳、過程

行程	詳細內容
第 1 天	台北-曼谷-雅典(Athens)
	午后搭乘廣體客機經曼谷飛往希臘首都—雅典, 因時差關係, 次日抵達。
第 2 天	雅典
	抵達後, 展開市區觀光: 參觀號稱八大奇景之一的帕特農神殿及衛城博物館, 站在衛城上, 可以感受到希臘古典建築美學的精髓。接著參觀第一屆奧林匹克運動會場、憲法廣場、無名戰士紀念碑、傳統衛兵交接儀式以及大學路上的科學研究院、雅典大學、國立圖書館, 午后前往舊城波拉卡區市街參觀。
第 3 天	雅典-米克諾斯島(Mykonos)
	本日開始展開愛琴海島嶼之旅。早上搭船前往米克諾斯島, 抵達後專車前往歐洲人最嚮往的天堂海灘, 您可解除衣服的束縛徜徉於碧海藍天之中或於吧檯小憩、欣賞『伊甸園』般的景致。接著前往米克諾斯城, 參觀著名的地標—基克拉澤式的風車以及藍白相間的拜占庭式教堂。您可漫步於迷宮般的巷弄之中、盡情血拼各種精品或在日落大道散步, 體驗愛琴海的悠閒浪漫。
第 4 天	米克諾斯島-聖托里尼島(Santorini)
	本日搭船前往另一小島—聖托里尼島, 抵達後, 專車前往有藝術家的天堂之稱的伊亞, 漫步於巷弄中, 感受寧靜、獨特的藝術氣息, 參訪造型典雅、綠意盎然的咖啡店, 尋

行程	詳細內容
	找靈感及欣賞日落愛琴海的美景。
第 5 天	聖托里尼島(Santorini)
	本日前往阿克羅提利遺跡參觀，從出土的火山灰遺跡中可以想像聖托里尼島可能就是柏拉圖「對話錄」中所稱的『失落的亞特蘭提斯』。之後，前往首府－費拉，搭乘纜車沿著峭壁而下，並可欣賞火山島的壯觀景致；接著騎驢子上山，新鮮有趣。
第 6 天	聖托里尼島－伊拉克里翁(克里特島 Crete)
	上午搭船前往克里特島首府伊拉克里翁，此為克里特島第一大城。下午前往米諾安文明的發源地、也是出土中最大的宮殿克諾索斯皇宮遺跡參觀，這就是希臘神話中傳說的牛怪迷宮。置身其中，可感受當時愛琴海文明的偉大成就。
第 7 天	伊拉克里翁-雅典
	本日參觀希臘第二大的伊拉克里翁考古博物館，豐富的收藏品，讓人瞭解到克里特島的米諾安文化就是歐洲文明的發源地。接著展開市區觀光：威尼斯碉堡、Agios Minas 教堂、市政廳、獅子噴泉、1866 市場街。您可於傳統市集中自由逛街或買土產、體驗當地純樸民風。傍晚搭機返回雅典。
第 8 天	雅典-柯林斯-邁錫尼-艾帕迪奧斯-雅典
	上午展開伯羅奔尼薩半島遊程。搭車沿著薩羅尼加灣海岸線前往柯林斯運河，稍事遊覽後，續前往邁錫尼文明發源地－邁錫尼城，這也是荷馬史詩中特洛伊戰爭時期希臘聯軍統帥阿加曼農國王統治的城堡。可於獅子門憑吊當時大獲全勝的情景，以及黃金面具出土的王族墓地、宮殿城牆

行程	詳細內容
	遺跡，豎形墓穴。接著前往艾帕迪奧斯參觀西元前四世紀所建的希臘式圓形劇場，於劇場中心點高歌可體驗回音效果的奧妙。傍晚返回雅典，晚餐品嚐道地希臘式風味餐並欣賞希臘傳統歌舞表演。
第 9 天	雅典—慕尼黑—曼谷
	早上前往希臘最大的國立考古博物館參觀，典藏著希臘文化各個時期的經典之作，如阿加曼農國王的黃金面具等。午后搭機返回曼谷，因時差關係，次日抵達。
第 10 天	曼谷—台北
	今日抵達後稍事休息，隨即轉機返回台北，結束希臘愛琴海十日參訪行程。

參、參訪國家及景點概述

一、希臘

希臘位於歐洲東南部，是一個三面臨海的國家地，從地圖上看，希臘位於巴爾幹半島的最南端，它西瀕愛奧尼亞海，東臨愛琴海，南隔地中海與非洲大陸相望，面積約為 132000 平方公里。從國土面積而言希臘並不大，但希臘文化在世界上的影響卻是異常的大。英語、法語、西班牙語等許多語言中所使用的羅馬字母，甚至常用的許多單字，最早都源自於希臘語。此外，學術上的西洋哲學、歷史學，政治上的民主主義，文化上的話劇、雕刻等，這些基礎都是由古代希臘人所奠定的。祭祀希臘神話中最高神祇宙斯時多舉行的奧林匹亞競技，是現今體育盛會奧林匹克的來源。今日的希臘，處處可見前人創造遺留的痕跡，

其中更有多處流傳至今的建築物、城門、柱飾、雕刻品被指定為世界遺產，深深吸引著世界各地旅客來希臘觀光。



希臘是個充滿神話與曆史交錯、古代與現代交融的神聖的國度。然而吸引遊客來希臘的，不僅是文化古蹟，還有曲折而又寬闊的海岸與沙灘，漂浮於愛琴海、伊奧尼亞海上的美麗的小島，無不散發著誘人的魅力。晶瑩剔透的愛琴海，藍色寶石一樣的伊奧尼亞海，陽光下金色的沙灘，著實令人嚮往。

雖然導遊行程中特別強調希臘人有善辯、不老實的個性，但在希臘參訪所接觸的一般居民卻是非常的開朗爽快，對毫不相識的外來旅客也特別熱情。感覺在這裏，希臘人們生活的目的就是享樂人生。白天在咖啡館、晚上在酒吧間，人們夜以繼日地

邊吃邊喝、載歌載舞。或許這才是真正的、本質的、而又長久以來被我們所遺忘的簡單生活。

二、雅典(Athens)

人們常說，西方人若想去東方，首先應到希臘；東方人想去西方，希臘值得一看。首都雅典是希臘的代表，是用智慧女神雅典娜的名字命名的歷史古城，也是東、西方接觸的前哨，同時也是希臘的政治、經濟、文化中心，擁有全國人口的一半（約420萬）。無論是要尋訪古蹟，或是要享受燦爛的陽光，還是要遊覽愛琴海群島，總是要先造訪雅典再出發。

雅典城市裡遺蹟、博物館衆多，可以說雅典城本身就是一個遺址。我們除了參訪知名雅典衛城、帕特農神殿外，也對國家考古博物館收藏了除克里特島之外的全國各地發掘的珍貴文物、羅馬時代的市場遺蹟等內容嘆為觀止。中世紀或年代更早的教堂，在雅典隨處可見，所以要短時間遊盡雅典名勝，並不容易。雖然大多遊客是懷著對古代浪漫的憧憬，期待著能一睹偉大的雅典衛城的雄姿，但與此同時，現代的雅典也讓人驚奇。身在雅典會感到既有遠古的浪漫，卻又充滿著濃烈的現代氣息，多少有點粗糙和粗野，但可近可親引人入勝。

市內主要街道上，有無軌電車拖著車廂地來回走過，計程車、轎車、機車有以驚人的速度飛馳而過，著實又有身在現代都市的感受。最讓人印象深刻的是希臘人有個獨特的習慣——午睡，希臘人早起晚睡，喜歡早晨起來工作，中午悠閒地睡上一覺，晚上痛快地享受到深夜。雖然早就聽說希臘人有這種習慣，但

剛開始還是難以適應。中午到了鬧區，卻發現所有的店鋪都關著門，但這也成為希臘歷史的一部分，而且已經深深地融入希臘人生活中。雅典城內還有宙斯神殿與雅典競技場、憲法廣場、無名戰士紀念碑、哈德良拱門等景點。



雅典市街景致、官邸衛兵交接及考古博物館陳列情形

三、衛城、帕特農神廟(Parthenon)

雅典城市的建築一般以低層為主，高層建築並不算多，據說希臘政府限制高層建築，以免阻擋大海的自然景色。建築色調也儘量以白色為主，希望與藍天、碧海、綠樹取得協調。衛城坐落在雅典市中心一座石灰岩山崗上，希臘文意為“城邦高處的衛城”。它始建於西元前 8 世紀，既是保衛城市的要塞，又是祭天供神的聖地，西元前 5 世紀，雅典著名政治家伯裏克利斯執政時期，重修衛城，並增建了帕特農神廟。

世界各地來的人們踩著石灰岩的碎石路上拾級而上，用歷史的眼光透視這古希臘文化的象徵。花了 15 年時間修建起來的帕特農神廟呈長方形，東西側各有 16 根大理石柱子，南北各有 8 根石柱，長方形環繞的 48 根擎天的石柱簡練的造型，呈現出無可比擬的壯觀、威嚴和滄桑。南、北山牆及四周簷壁是描述希臘古神話和人民生活內容的大理石浮雕。整個建築依照 1:1.618 黃金比例構築，和諧、結構完整、氣勢磅礴，可算是世界建築史上的經典之作。

從前國中歷史課本封面的雄偉建築—帕特農神廟，如今就矗立於眼前，目前整個遺址也因為去年 2004 年舉辦的奧林匹克運動而進行漫長的修復計畫，龐大的鷹架與工程看板伴隨擁擠川流的觀光人潮，地上隨處可見各式等待修復的柱頭、柱身甚或雕刻文物，走在其中有種古今交會的奇妙心情。此外，參觀衛城需要經過當地認證領有專業執照的解說人員隨團才可進入，門票與市區的國立考古博物館也是合購的套票，實在令人不得不

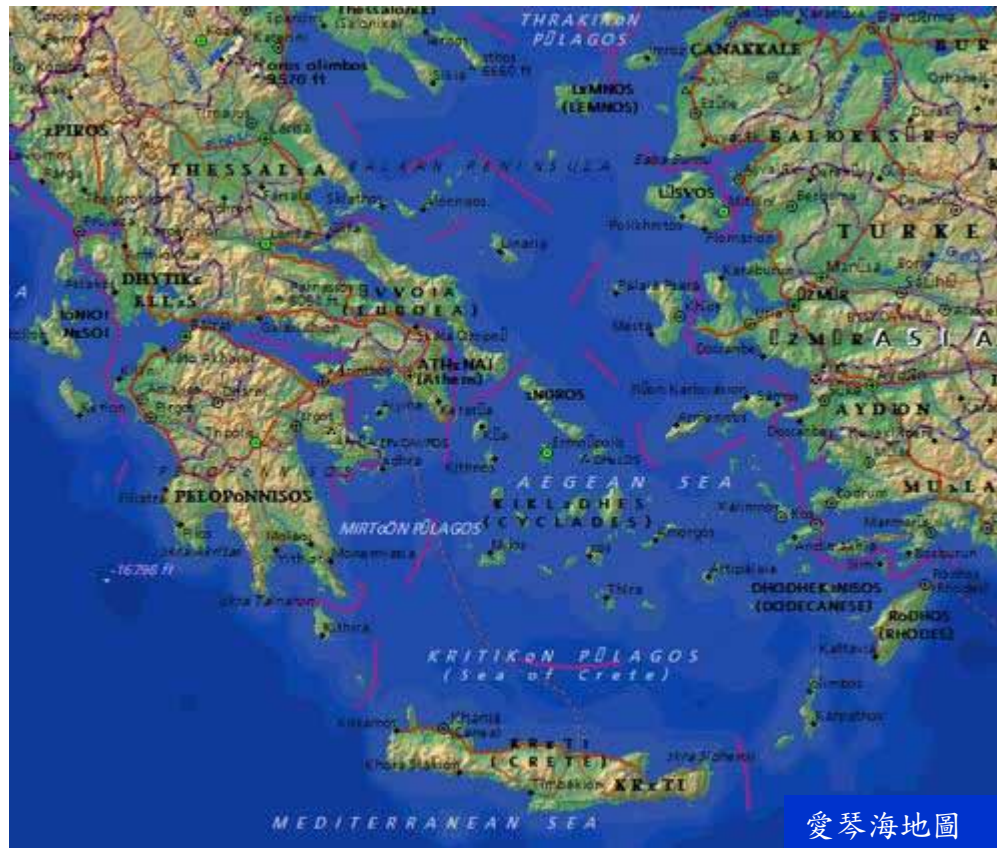
配服希臘人對史蹟的嚴謹與聰明的商業頭腦。



衛城專業導覽人員解說及世界製產地維修工作情形

四、愛琴海(Aegean Sea)

世人夢寐以求的度假勝地愛琴海，有大海、太陽、傳說、古代遺跡、風光明媚的島嶼等數之不盡的魅力。愛琴海海島眾多，2000 多個大大小小的島嶼環繞著希臘半島，呈眾星捧月之勢，是希臘對外聯繫的紐帶，同時也成為海上的重要屏障和著名的旅遊勝地。



打開希臘地圖，可以看到在愛琴海上無數島嶼浮沈其上，是世界少有的多島海，其中有一群環行狀的島嶼，總稱之為“基克拉澤斯群島”。“基克拉澤斯”一詞，在希臘語中便是“環”的意思，是英語中 cycle 和 circle 的詞根。

基克拉澤斯群島共有 39 個島嶼組成，有愛琴海名勝米克諾斯島

(Mykonos)、有被收入世界遺產名單的提洛斯島(Tinos)、藍色樓頂給人留下深刻印象的聖托里尼(Santorini)、發現“米洛斯的維納斯”的米羅斯島(Milos)、面積最大並以出產大理石而聞名的納克索斯島(Naxos)、各島之間的中轉站，以聖母升天節而有名的帕羅斯島(Paros)。愛琴海的每個島都有自己的特色，每個島都有美麗的海岸與沙灘。每到旅遊季節，世界各國的客人雲集島上，人滿為患。發達便宜的海上航運，每天都有許多次船班開往各個島嶼。

五、米克諾斯(Mykonos)

希臘人自己認為，米克諾斯島是愛琴海最具世界觀的島嶼，它的名聲常使得其他島嶼相形失色。初來乍到的觀光客，喜歡圍繞著米克諾斯城打轉。城雖小卻五臟俱全，Akti Kambani 海港大道畔集結了島上最豪華的名牌精品店、銀行、餐廳、咖啡座林立，最短的時間內就可以找到觀光小城熟悉的繁華味道。



除此之外，Mykonos 還有個著名的地標，就是位於市中心碼頭旁的 5 座風車。在愛琴海眾多島嶼中，這裡的風車應該是最多的，當然也最值得欣賞。5 座造型獨特的基克拉澤風車，地處城西地勢較高的山丘，藍色小窗像一雙藍寶石般的貓眼，鑲嵌在白牆上；而茅草屋頂向上延伸，襯著寶藍色的天際。

風車已失去最原始的功能，但觀光價值不減反增，遠遠眺望有小威尼斯之稱的 Alefkantra 海灣，因為面對的就是愛琴海，那浪潮隨時沖刷著店家的情景，與義大利水都威尼斯十分相似，因此也才會有「小威尼斯」這樣的美稱。島上最搶手的經典明信片，也多圍繞著風車與半月狀的海灣落日打轉。Alefkantra 海灣邊上的餐廳沿著彎月地形一字排開，空氣中散發著碳烤海鮮的香氣，人潮在 6 點多的夕照時分達到高潮，幾乎座無虛席，而且越夜越搶手。

在米克諾斯除了照片與回憶，什麼都帶不走，米克諾斯歡迎遊客來打擾，所有的旅人都只是過客。整個米克諾斯除了少數以漁業為生的漁人，幾乎全靠觀光收入，島民夏日忙著招攬遊客，冬天一到便飛往其他國度，享受屬於他們的人生與假期。

米克諾斯雖然很觀光，但也是將人工與自然結合得恰到好處的島嶼，在希臘政府有計畫的限制下，放眼望去黃土坡地上不超過兩層樓高的小白屋與藍教堂，像愛琴海的另一則神話。米克諾斯有著名的 4S—太陽 Sun、海洋 Sea、沙灘 Sand、性愛 Sex，會一直耀眼的吸引觀光客慕名前來。



米克諾斯沙灘、小鎮街景及海岸風光

六、天堂海灘(Paradise Beach)

米克諾斯一天中最安靜的時刻除了清早，就是下午 2 至 5 點的悠閒時光，這時段的店家多掛牌休息，想逛街購物得刻意避開。那麼，人都去了哪裡？答案是海灘！

即使島上擁有數十個海灘，想徹底解放的人，還是會直奔傳說中的天堂海灘(Paradise Beach)。試著在天堂海灘半裸著曬太陽，發現解除身上的束縛沒有想像中的難，拋開矜持大方暢泳，倒也是一大突破，擁抱清涼的愛琴海海水，酷夏熱氣盡失。其實，在天堂海灘全裸的遊人已不多見，頂多身著性感的比基尼，無論自己有沒有勇氣赤裸著優游，只要不東張西望打量他人，也算得體。沙灘酒吧提供餐飲及出租躺椅，喇叭播放著搖滾樂，就是為了要襯托天堂海灘的歡樂氣氛。



天堂海灘休憩設施及周邊導覽解說牌示

七、聖托里尼(Santorini)

希臘的海島有各種不同的風情，如果時間有限，你可以仔細選擇一個或者幾個自己最喜歡的島嶼，幾乎每個島都有自己獨特的風格，能滿足不同的旅行愛好者。



當年火山爆發使得圓形島嶼碎裂、下沈，留下了彎月形狀的聖托里尼，以及散落在島嶼西側海域上的火山島—尼亞卡梅尼島(Nea Kasmene)。

希臘人對宗教虔誠、對國家忠貞，在島上的建築中表露無遺，小島的藍白小屋，據說是希臘被土耳其統治時，島民特意把屋子漆成國旗上的藍白色以表忠貞。小屋是愛國的象徵，同時也彰顯了身分，一般百姓只能漆上白色外牆，有錢人才可為外牆漆上粉紅色，而有地位的人更可以漆上黃色。白牆除了可遮掩刺眼陽光，其塗料的石灰也有去除雨水細菌的功效。

在斷崖絕壁上宛如帶著一頂藍帽子的教堂及比鄰而立的白色建

築物，是聖托里尼及風景明信片常見的景觀，陡峭的山勢與地形與東北角龍洞灣岬有那麼一點神似的味道，但是不同國度的人民對觀光的認知卻有極大的差異，希臘利用獨特優越的自然和人文環境，吸引著世界各國的遊客每年以千萬計來希臘觀光，旅遊業已然成為國民經濟的重要支柱，誠如北部海岸旅遊線的總監嚴長壽先生所說的，現階段是政府發展觀光最用力的時候，只是何時台灣的同胞才能像希臘人民一般，有這樣對觀光深切的認知與體認呢？

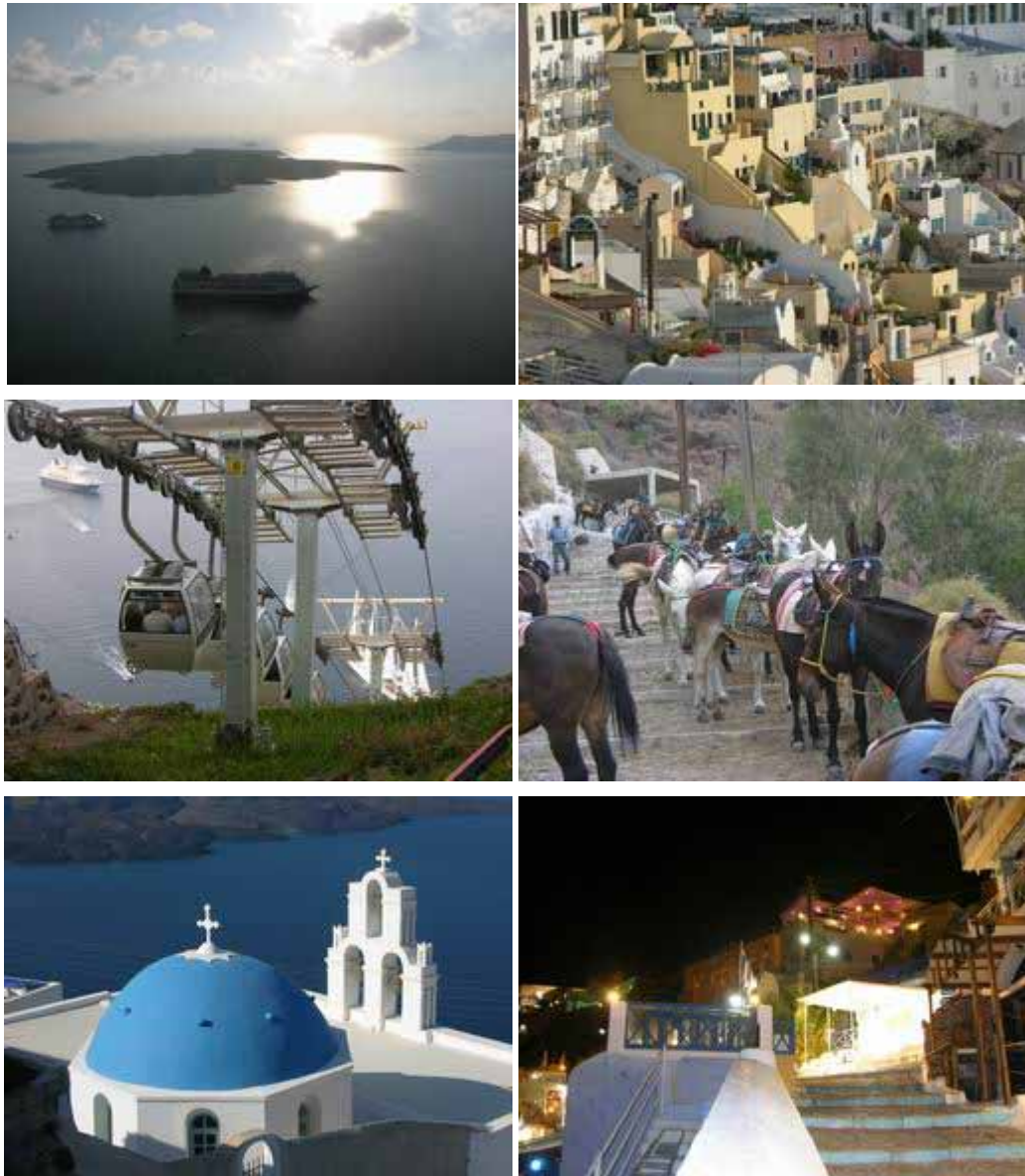


從海上觀賞聖托里尼教堂及山城聚落風光

八、費拉城(Fira)

費拉(Fira)是聖托里尼的首善之區，大多數的遊客以此地做為旅遊的起點。費拉城建築於三百多公尺高的峭壁上，依山勢層層堆疊的白色房子，構成令人驚嘆的幾何造形美感。曲折有

如迷宫的商店街，陳列了無數琳琅滿目、精巧可愛的藝術品，這些藝品經過精心布置，呈現無盡美感；燦爛的陽光舞影於巷弄間，更造就多變的光影效果，迎面都是穿梭於巷弄的觀光客，也是街頭攝影愛好者絕佳題材。



聖托里尼—費拉城海路、纜車、驢子營造小鎮度假空間遊憩體驗
自費拉城搭乘纜車(Cable Car)以 15 度斜角快速下滑至舊費拉港(Ormos Thiron)，短短 3 分鐘不到，攬盡斷崖壯觀奇景，纜

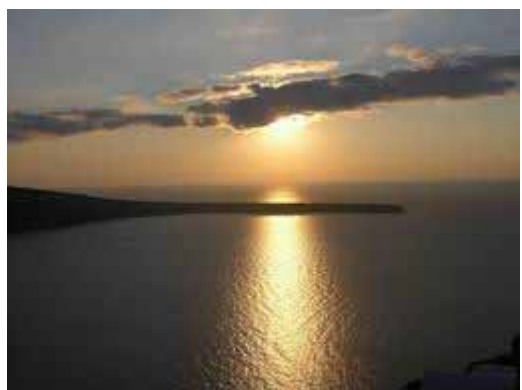
車的建造方便了旅人，也促進了島上的觀光發展。城內巷弄狹窄、高低起伏，驢子便成為島上最傳統也最實際的運載工具。坐上驢子，從舊費拉港沿陡峭的之字形 600 級階梯再上到費拉城，這段路程保證是新鮮有趣的冒險經驗。

走在峭壁上的費拉山城，重疊的屋子有著探索的趣味。藍色窗戶的這家陽台，是紅色小門那家的屋頂，綠色傘棚的咖啡館正下方，就是赭紅色階梯的美容沙龍，其餘，就是一片片的白，藍色的天與隨時波光粼粼的海洋，以及一艘艘若不移動會被誤以為是畫的帆影。每當夕陽西垂，華燈初上，費拉城便有如一座輝煌璀璨的黃金城，是拍攝夜景的好所在。

九、伊亞(Oia)

伊亞(Oia)位於島的北邊，是著名的藝術村，也是遊客公認為全島最美麗的地方。島上每座藍白相間的拜占庭教堂與鐘樓，找不到完全重複的色彩、曲線與窗戶，依著山城的起伏錯落著，一出現就亮眼，遠遠地將人們的目光吸了過去，想靠近還得繞過蜿蜒小路，費番工夫才能換得一個藍色的夢幻鏡頭。

在 1956 年大地震之前，是本島的商業中心，村裡的豪宅群印證了世居此間海邊人家的富裕。黃昏時刻，人潮湧入築於崖邊的威尼斯堡，欣賞號稱「最美麗的愛琴海黃昏」景致。伊亞傳統的「洞穴屋」建築，是此地的一項特色，這種被稱為「鳥巢」的住屋，在觀光浪潮的帶動下，不再是原始的土黃色洞穴，而是融合優美的藍、白色系基克拉澤式風格，呈現僕實、優雅的建築美學，因此吸引許多藝術工作者蟄居於此，激發創作靈感。



伊亞街景營造及遊客觀賞落日夕陽餘暉情形

十、卡馬利(Kamari)

卡馬利 (Kamari) 是聖托里尼最著名的海灘，由火山地質所形成的「黑色沙灘」，風格獨具，吸引絡繹不絕的人潮前來戲水。長達八公里的海岸線，林立著高級旅館、餐廳、商店和酒吧，此地的海鮮大餐相當實惠。卡馬利黑沙灘依偎著深藍的海洋，綿延無限，看不到盡頭。除了專屬泳池和具有美容效果的海水，海濱飯店賣的其實是無法形容的、令人銷魂的度假氣氛，一張張藍白相間的躺椅上，躺著亟欲曬黑的歐洲遊客，以翻書的速度，提醒自己又該換面繼續享受日光浴了。

海水湛藍清澈藍，待的時間越長越無法抵抗海的魅力。大海的浮力加上浪濤拍岸的衝擊，游的不遠，大小不一的黑石按摩著腳底，卡馬利海水的韻律，猶如愛琴海的呼吸節奏律動著。



卡馬利沙灘設施及周邊休憩場所設置情形

十一、克里特島(Grete)

希臘群島中最大的克里特島(Crete)，位於南端。它的衆多歷史古蹟、傳統文化和碧海沙灘，足夠旅遊者悠閒地度過整個假期。克里特島也是希臘文明發源地，而且是當時世界上最發達的文明之一，在建築、壁畫、文學、貿易、果樹栽培等各個領域，都做出了非凡的貢獻。克里特島當時憑藉著富饒的農業收入，成了希臘的首富，甚至有人說，早期希臘是靠克里特島供養起來的。到了公元前 1400 年前後，各地的宮殿相繼遭到破壞，克里特文明突然消失了，至今克里文明特毀滅的原因仍是一個謎。伊拉克利翁是現在克里特島的政治中心，經濟也發展最快，有名的克諾索斯宮遺址也在這裏，米諾安文明的壁畫「百合王子」、「戲牛者」是觀光客不容錯過的珍貴遺跡。



克里特島市區觀光及克諾索斯宮遺址維護管理情形

十二、伯羅奔尼撒半島(Peloponnese)

伯羅奔尼撒半島是擁有許多遺蹟的巨大半島，經科林斯特峽可轉往西元前 2000 年邁錫尼文明的發源地。參觀邁錫尼城之前則會先經過獅子門及有各種金銀陪葬品的圓形墓地，位於山谷地之間的艾比達羅斯是傳說中醫藥之神阿斯克雷皮歐斯曾住過的地方，至今並保存相當完整利用山坡地的自然斜坡構造而成的圓形劇場。



科林斯運河、邁錫尼城及艾比達羅斯圓形劇場

肆、心得

參訪希臘後，我們覺得希臘人是幸運的，他們有幸生息繁衍在這樣一片神奇的土地上；希臘人更是富有的，他們擁有如此多的著名哲學家、文學巨匠、藝術大師，相信每一位來到這裡的旅客，都會被希臘獨具魅力的文明所深深吸引和感染。

眾所周知，旅遊業是希臘經濟火車頭產業，希臘政府為吸引更多外國觀光客，採行了以下的措施，包括設置 6 種語言申訴電話，專責處理觀光客之投訴，並定期檢查旅遊業者以防非法抬高價格，取得暴利。此外並承諾加強國際廣告，計畫在十年內由目前每年 1,300 萬至希臘之外國觀光客提高為 1,900 萬。

在希臘參訪的 10 天裡，我們領略到希臘人悠閒的生活態度，在海邊、大街上，處處可以發現希臘人“慢而快樂著”的生活態度。有些商店在下午 2 時關門，到傍晚 5 時再開門，但是到了晚上 8 時又要關門了。當地解說人員都是十分禮貌、談吐緩慢而嚴肅，他們的講解從頭開始，不忽視每個細節的介紹。希臘是一個十分講究禮節和規則的國家，旅遊用餐時間被安排得十分充裕，我們也從中了解到希臘人有很好的社會福利與制度，失業者可領取失業金，醫療保險很完備，而拼命掙錢的人要遵循多掙錢多交稅的原則，這就為希臘人悠閒生活創造了條件。

因為獨特優越的自然和人文環境，吸引著世界各國的遊客每年以千萬計來希臘旅遊，觀光儼然成為希臘重要的經濟來源。但是希臘政府還是非常注意保護環境，發展生態旅遊。全國數以百萬計的飯店生活廢水不准直接排入大海，都要經過污水處理達標準後才可排放。

目前政府所推動的觀光倍增計畫是有前瞻性的，也顯現了政府旺盛

的企圖心，但是藉由這次前往希臘的參訪過程，我們也感受到要營造一個成功的觀光環境，台灣還是有很大的進步空間，包括外語能力的提升，台灣大多數人民必須擁有使用英語的基本能力，讓國外旅客有賓至如歸的感覺，而未來國外旅客的來訪，正是提供國人使用英語對談的機會，長期交流的結果，台灣觀光產業才能落地生根。街道及交通必須提供簡明易懂的雙語路標與地圖，有了英語的路標與地圖，對觀光客而言就是多一份的親切感，否則他們會有被孤立的感覺。

希臘對環境的維護態度，也是值得我們效法的，在海事部的推動之下，環繞地中海的海岸線幾近於清澈見底。觀光客隨時可以找出一處的海灘下水，同時希臘的海岸保持並沒有過多的設施物，但仍能夠維持清潔的觀感。就如同東北角管理處對台2線濱海公路的清潔維護一般，除了提供交通“量”的需求外，還維持優質景觀道路的效果，這也是我們對台灣海岸環境的維持與保護所做的一些努力。

在世界各國觀光發展上，如果有經聯合國教科文組織（以下簡稱UNESCO）指定的遺產所在，大多會成為各國政府推廣觀光與文化活動的一個利器，這些遺產是全人類的無價瑰寶，導入觀光時卻也是兼具環保與商業價值雙重效益的創意，普遍受到世界各國遊客的支持和參與。目前許多旅遊行程均以世界遺產作為號召大行其道，藉由觀光收入來維修遺址，推動保護人類遺產的觀念。雖然台灣不是聯合國成員，較難成功申登世界遺產，但是台灣許多具獨特性的地景、遺跡，如澎湖桶盤嶼、北海岸野柳地景、東北角鼻頭地質群，都是有潛力吸引國際觀光客的景點。只是在無法申登為世界遺產之前，我們自己是不是應該先做好準備，先以“類世界遺產”的概念，做好基礎科學調查、管理維護、解說

服務等工作，以主動積極的態度來做為。



聯合國教科文組織標誌



世界襲產標誌

即使像希臘觀光如此蓬勃發展的國家，他們的政府也仍要持續的在觀光面向上使力，根據美聯社的報導，希臘正政府在 2004 年推動一項名為“享受希臘神話”的宣傳活動，預計投入 7500 萬美元進行旅遊促銷，活動目的是讓更多人瞭解希臘是一個四季皆宜的旅遊目的地。為此，希臘把重點放在宣傳該國的沙灘、遊艇和歷史古蹟，還計畫把農業觀光、spa 和會議旅遊列入重點開發行列中，並且指派專人到美國的洛杉磯促銷，希望吸引好萊塢製片商到希臘拍片，這些積極主動的作法都是身為觀光從業人員的我們應該學習的地方。

另外值得一提的是，希臘人民配合觀光產業發展出的多元衍生性商品，如具希臘風的相框、燭台、希臘民居、教堂或風車的陶製模型，有以希臘貓咪、風景題材為主題的月曆及明信片，傳統特產的橄欖油、香皂、各式香料，手工製作的皮革製品、天然海綿、金銀飾或仿古陶器、雕塑及特有的 OUZU 酒等不勝枚舉，這種藉由觀光活動帶動地方產業的發展，在希臘本島或愛琴海的離島上，被發揮的淋漓盡致。

伍、建議事項


有人說「靠山吃山，靠水吃水。」地理條件並不優越的希臘人，靠著勤勞的雙手和智慧，如今正全力創造著屬於他們的幸福生活。多年來，希臘政府鼓勵民眾因地制宜發展觀光經濟，使獨特的自然條件成為取之不盡、用之不竭的財富，他們將"陽光、海水和石頭"視為希臘的三大寶。台灣與希臘愛琴海諸島同樣是被海洋包圍的島嶼，也同樣擁有多變的地形及氣候，它何以能夠一方面保有它得天獨厚的自然資源，另一方面又同時兼顧現代化的開發和經濟發展的需求？又如何能夠妥善地運用其豐富的天然資源與壯麗景緻，拓展其觀光事業並創造一個綠色的奇蹟？

東北角海岸和希臘同樣擁有"陽光、海水和石頭"這三樣利器，民眾也有質樸、務實、風趣、熱烈的特質。透過這次希臘的參訪，我們深深感受到「讀萬卷書，不如行萬里路。」這句話的意涵，也體認到在觀光的服務上還有許多空間要努力。除了要加強人力資源品質提升外，更要積極找出具國際發展潛力的旅遊路線，與國內、外旅行社合作，深耕既有市場、擴展海外市場，搭配北部海岸旅遊路線地理位置的優越條件的發展，爭取國、內外遊客前來。相信在這樣的努力之下，把東北角打造成北台灣皇冠海岸及濱海休閒度假區，是指日可待的事了。

陸、附錄

MINISTRY OF CULTURE
ARCHAEOLOGICAL RECEIPTS FUND

ΥΠΟΥΡΓΕΙΟ ΠΟΛΙΤΙΣΜΟΥ
ΤΑΜΕΙΟ ΑΡΧΑΙΟΛΟΓΙΚΩΝ ΠΟΡΩΝ



ological
e largest
museums
reek art.
Museum
brought
in 1889
ervation
rchitect
st Ziller,
to house
ks of art
ntiquity,
alleries
the long
reek art
e period
ntiquity.

Το Εθνικό Αρχαιολογικό Μουσείο είναι ένα από τα μεγαλύτερα και σημαντικότερα μουσεία αρχαίας ελληνικής τέχνης. Το νεοκλασικό κτίριο του Μουσείου ολοκληρώθηκε το 1889 με την επίβλεψη του Γερμανού αρχιτέκτονα Ernst Ziller. Στις αίθουσές του προβάλεται η μεσοεξέλιξη της αρχαίας ελληνικής τέχνης από την προϊστορική εποχή έως την ύστερη ρωμαϊκοκρατία.

**NATIONAL
ARCHAEOLOGICAL
MUSEUM**

• Fax: 010 821 3273

**ΕΘΝΙΚΟ
ΑΡΧΑΙΟΛΟΓΙΚΟ
ΜΟΥΣΕΙΟ**

ΕΘΝΙΚΟ ΑΡΧΑΙΟΛΟΓΙΚΟ ΜΟΥΣΕΙΟ
Πατισσίας 44 • 115 27 Αθήνα
Τηλ: 010 821 7717, 010 821 7724 • Fax: 010 821 3273
e-mail: info@nationalmuseum.gr
www.culture.gr

2002 © ΤΑΜΕΙΟ ΑΡΧΑΙΟΛΟΓΙΚΩΝ ΠΟΡΩΝ
ΕΛΛΗΝΙΚΗ ΔΗΜΟΚΡΑΤΙΑ
Τηλ: 332.02.3611 • Fax: 332.02.3604
ΕΠΙΧΕΙΡΗΣΙΑΚΟ ΠΡΟΓΡΑΜΜΑ
ΠΡΟΑΓΩΓΗΣ ΚΑΙ ΠΡΟΣΤΑΣΙΑΣ ΚΟΙΝΩΝΙΚΗΣ
ΣΥΝΟΧΗΣ 2000-2006 (ΠΡΩΤΗ ΠΡΟΤΙΘΕΝΤΑ)

ίου - Προϊστορική Γλυπτική, τριάζα, Χάλκινα και Αιγυπτιακά σκεύη, ασημένια και χρυσά αντικείμενα από μοναδικά έργα των μεγάλων πολιτισμών χώρα από την 7η χιλιετία έως λαμπρά έργα της νεοελληνικής τέχνης, όπως η συλλογή του Χαλκού από την ηπειρωτική Ελλάδα, τα ραία. Τα σημαντικότερα εκθεσιακά τμήματα του Μουσείου, καθώς τα δωμάτια και οι θαυμάσιες της θήσας, που αποτελούν προυσία την εξέλιξη της αρχαιολογίας τον 8ο α. π.Χ. έως το τέλος που την απεικονίζουν πολλά γλυπτά και ασημένια σκεύη, παράγοντα από την Αθήνα, Μυκάλας - Βουραλά, Σπέρτα ηγη και από τον Αιγαίο - από μια κατανοητή εκδήλωση ιδιαιτερότητας των διαφόρων λαών παραμένει τα μεγαλύτερα έργα πλαστικής τέχνης, με σημαντικότερη την και το μοναδικό σε αριθμό και αν αναγκαστεί της κλασικής α καταστάσεως οι περιηγήσεις Σαλαμίνας και του Ισθμού, Μικροασίας, καθώς και την μέση από τον 11ο α. π.Χ. έως 1. Είναι μοναδική για τις αρχαίες τσιμεντοειδείς, των πρώτων μικροαστικών αγάλων. Εκτίθενται γλυπτά από τον 11ο έως το τέλος από την Αττική, την Κρήνη, τον Κόρινθο, τον Λακωνικό, κρητικό. Παρουσιάζονται ακόμη μεγάλα έργα, καθώς και ο στήλι του Βέρου (Αττική), γλυπτά κεριών για τα μεγάλα



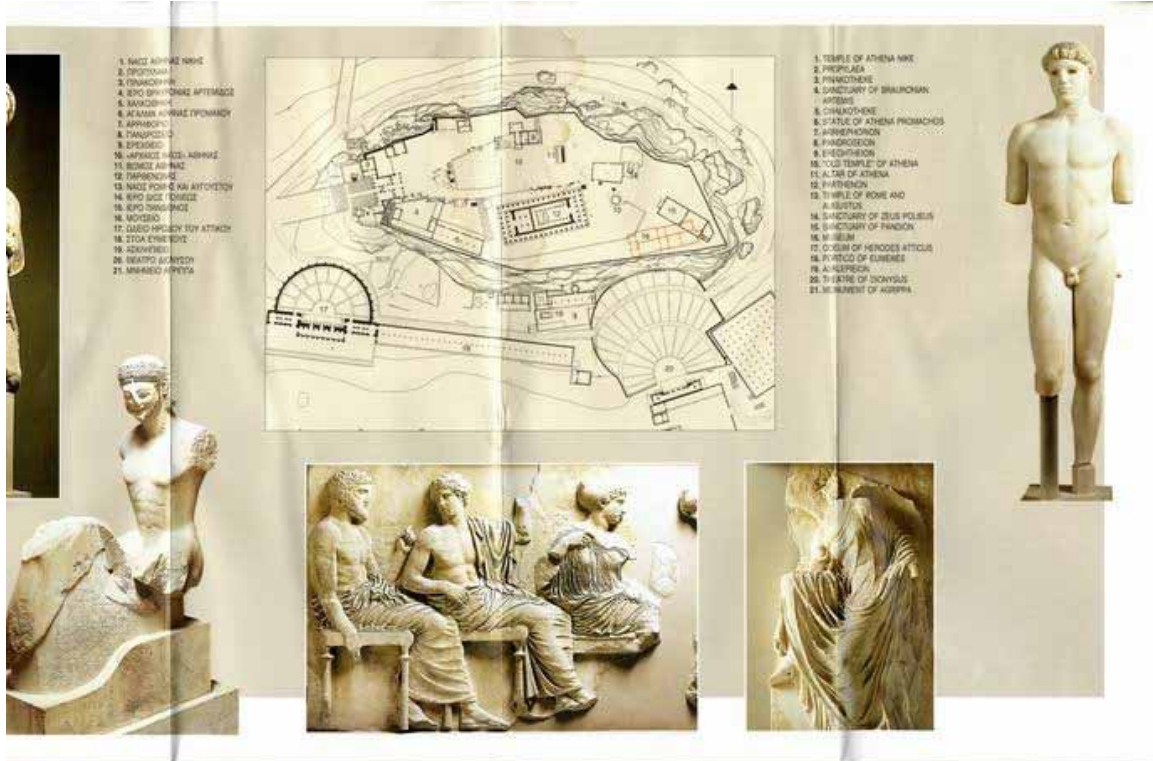
πρωτότυπα χάλκινα αγάλματα, όπως ο Δίας (Ποσειδών) του Αρκεσίου, το παιδί του Μαραθώνα, ο έφηβος των Αντικυθήρων, ο «κόλπιον παις» του Αρκαίου, αλλά και για μικρότερα έργα, όπως ο γινώσκος μηχανισμός των Αντικυθήρων, ειδώλια και αγγεία. Τα περισσότερα από τα χάλκινα έργα είναι ανιστάται σε μεγάλα ελληνικά έργα (που δώδεκα στη Δωδώνη της Αθήνας στην Ακρόπολη, του Διός στην Ολυμπία, του Απόλλωνος στο Πήλον Βωωτίας, του Θουλού Διός στη Θεσσαλία κ.ά.). Η Αιγυπτιακή Συλλογή αποτελείται από αντικείμενα που χρονολογούνται από την προδυναστική περίοδο (5000 π.Χ.) έως και τους χρόνους της ρωμαϊκής κατάκτησης. Περιλαμβάνει αγάλματα, ειδώλια, ανθήματα, στήλια, σαρκοφάγους, μούμιας, κοσμήματα, καθώς και πλήθος κειμηλίων.

The Prehistoric, Sculpture, Bronze and Egyptian Collection in the Museum, and the Collection of Pottery and Miniature Objects, are amongst the richest in the world. The Prehistoric Collection consists of unique works of art representing the major civilisations that flourished in the area of the Aegean from the 7th millennium BC to about 1050 BC. It includes objects from the Neolithic period, the Early and Middle Bronze Age and the Mycenaean period, from mainland Greece, the Aegean islands and Troy. The most important exhibits are the treasures from the royal tombs at Mycenae, the famous Cycladic marble figures, and the superbly preserved large-scale wall-paintings from Thera. The Sculpture Collection presents the development of

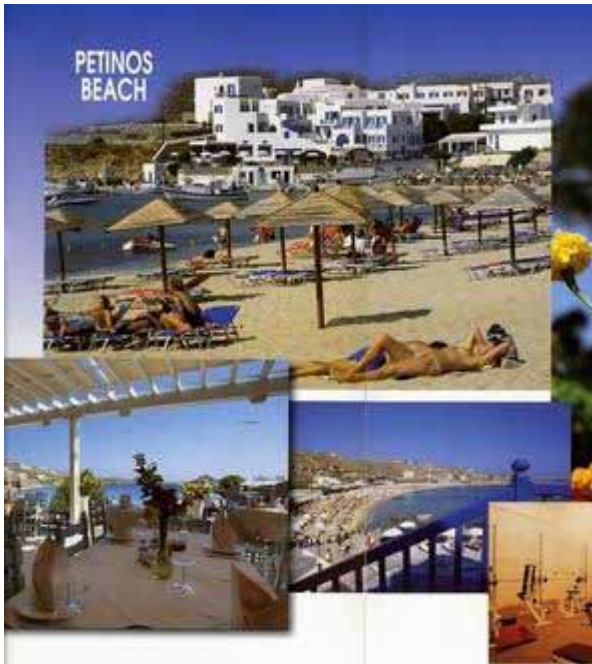
ancient Greek sculpture from the 8th c. BC to the end of the 4th c. AD. The sculptures comprising the Collection, many of which are masterpieces and landmarks in the history of art, come from Athens and other parts of Greece - Thessaly, central Greece, the Peloponnese, Crete, and the Aegean islands - and enable the visitor to form a satisfactory idea both of the development of sculpture and of the particular features of the various local workshops. The Collection contains some of the largest groups of original sculptures in the world. Amongst these are the groups from the Archaic period, the most important of which is the series of Kouros, and also the series of Classical grave reliefs, unparalleled in terms of number and quality, which includes the famous gravestone of Hegeso, and those from Salamis and the river Ilisos. The Collection of Pottery and Miniature Objects covers the entire course of Greek pottery from the 11th c. BC to Roman times. The series of white-ground lekythoi, geometric, black-figure and red-figure vases make the collection unique. Vases are displayed in chronological order, ranging from the 11th to the end of the 4th c. BC, mainly from Attica, Corinth and Boeotia, including also the products of Lakonian, Island, and Ionian workshops. Also displayed are miniature votive offerings from the major sanctuaries, and the clay decoration of the Archaic temple at Thermos in Aetolia. The Bronze Collection is famous mainly for its unique, large-scale original statues, such as Zeus (Poseidon) from Artemision, the boy from Marathon, the youth from Antikythera, and the 'jockey boy' from Artemision, and also for smaller-scale works, such as the famous instrument from Antikythera, figurines and vases. The majority of the bronzes were dedications in the major Greek sanctuaries, of Zeus at Dodona, of Athena on the Acropolis, of Zeus at Olympia, of Apollo at Ptoon in Boeotia, of Zeus Thaulios in Thessaly, and others. The Egyptian Collection consists of objects dating from the Predynastic period (5000 BC) to the time of the Roman conquest. It contains statues, figurines, reliefs, pottery, sarcophagi, mummies, jewellery, and a great number of miniature objects d'art.

<p>Καλοκαίρι (από 15η Οκτωβρίου έως 31η Μαρτίου) Δευτέρα: 10:30-17:00 Τρίτη-Κυριακή: 8:30-18:00 Άνοιξη: 8:30-18:00 Το Μουσείο παραμένει κλειστό την 1η Ιανουαρίου, 29η Μαρτίου, 1η Μαΐου, Κυριακή του Πάσχα, Πρωτογενικό και δεύτερο ήμισιο Ιεροσολώντικης μούμιας, κοσμήματα, καθώς και πλήθος κειμηλίων.</p>	<p>OPENING DAYS AND HOURS Summer hours (1st April to 15th October) Monday: 10:30-19:00 Tuesday-Sunday: 8:00-19:00 Holidays: 8:30-16:00</p>	<p>Winter hours (16th October to 31st March) Monday: 10:30-17:00 Tuesday-Sunday: 8:30-18:00 Holidays: 8:30-16:00 The Museum is closed on 1st January, 29th March, 1st May, Easter Sunday, Christmas Day and Boxing Day. On Good Friday, the Museum is open 12:30-17:00.</p>
---	--	--

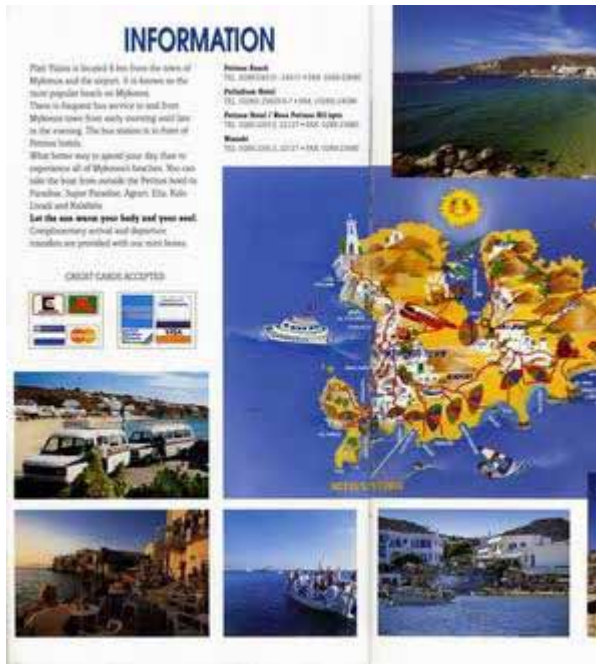
解説摺頁



解說摺頁及旅館簡介



旅館簡介摺頁



旅遊資訊摺頁



餐飲資訊摺頁