

94年度考察埃及、希臘 世界文化遺產保存狀況



服務機關：內政部

姓名職稱：秘書倪世文等20人

出國地區：埃及、希臘

出國期間：94年4月21日至94年4月30日

報告日期：94年7月30日

摘 要

文化資產保存是世界先進國家共同主張的文化政策，也是當前國內文化保存的重點工作。隨著國人對文化資產保存意識的提升，如何有效的保存文化資產，並減少與地方發展的衝突，遂成為目前文化政策上值得重視的重點之一。修正文化資產保存法於民國 94 年 2 月 5 日總統令公布，對於保存文化資產有了較健全的法令規範，堪稱文化保存工作上的重大貢獻，規範對象包括古蹟、歷史建築、聚落、遺址、文化景觀、傳統藝術、民俗及有關文物、古物、自然地景等。為使臺灣能跟上世界的腳步，甚至可與世界同步，值得引薦其他國家的相關經驗作法，作為國內推動文化資產保存之參考與借鏡。本次考察除內政部代表 1 名外，另有行政院、行政院文化建設委員會、地方文化機關及相關民間團體人員同行共同組成（考察同行人員名單如附錄），考察團團長由國立文化資產保存研究中心籌備處張主任瓏擔任；考察日期自 94 年 4 月 21 日起至 4 月 30 日止共計 10 天；考察國家為埃及、希臘等二國。由於埃及與我國並無外交關係，且外交部在埃及並無駐外單位，協助安排拜會有實際困難，是本次考察較為遺憾之處；另希臘雖與我國無正式外交關係，但經外交部、駐希臘代表處努力協調、鼎力協助，派員接機、協同拜會希臘文化部、及設宴款待之下，使考察活動雖受時間、政治環境與語言條件限制，仍能順利、圓滿、充實。

目 次

摘 要.....	1
壹、考察概述.....	3
一、目的.....	3
二、行程日誌.....	3
貳、考察過程.....	21
一、埃及世界遺產地之經營管理.....	21
(一)孟斐斯及其墓地遺跡.....	21
(二)古城底比斯及其墓地遺跡.....	25
(三)伊斯蘭開羅之穆罕默德阿里清真寺.....	28
(四)亞歷山大圖書館、開比特城堡、龐貝柱遺跡、孔索加法地下墓穴 之經營管理.....	42
二、希臘世界遺產地之經營管理.....	45
(一)衛城.....	45
(二)邁錫尼.....	60
三、埃及博物館經營管理.....	65
四、希臘衛城博物館經營管理.....	69
參、心得建議.....	75
一、希臘文化資產、博物館經營、管理與再利用政策心得建議.....	75
二、希臘文化資產、博物館保護、觀光與教育結合政策心得建議.....	79
三、埃及、希臘世界文化遺產行政管理心得建議.....	84
四、埃及、希臘文化資產環境景觀之經營管理維護制度心得建議.....	86
肆、結 語.....	87
附錄、考察同行人員名單.....	88

壹、考察概述

一、目的【內政部秘書倪世文】

截至 2004 年 7 月名列世界遺產名錄的遺產數量已達 788 處，其中文化遺產 611 處、自然遺產 154 處、自然與文化雙重遺產 23 處。鑑於埃及號稱人類歷史上最古老國家，其世界文化遺產之經營管理已有多年經驗，而希臘為歐洲文明的發源地，有三千多年悠久的歷史文化，素有「遺蹟之國」之稱，散佈在各地的名勝古蹟，見證了曾經輝煌一時的古文明，由於希臘人民保存、挖掘、整理古蹟和歷史文化遺產的努力處處可見，很多幾千年前的遺址、古代建築等古蹟維護再利用之作法及經驗，頗值得國內借鏡與學習。為期加強國內古蹟維護工作，爰前往埃及、希臘參訪其古蹟不同的維護管理、觀光與教育結合的機制作為，俾供國內古蹟再利用案之參考。

二、行程日誌【第 1 天至第 5 天：嘉義市文化局課長林峻宏；第 6 天至第 10 天：

行政院秘書徐益梁；第 7 天拜會：內政部秘書倪世文】

第 1 天 4 月 21 日（星期四）

今天中午 12:20 於中正機場第二航站新加坡航空櫃台會合，於下午 14:20 搭乘新加坡航空前往埃及開羅（途中經由新加坡、杜拜轉機，利用短暫 4 小時轉機時間入境星國夜遊新達城、新加坡河及濱海藝術中心等地，並享用當地風味餐）。

第 2 天 4 月 22 日（星期五）

經過 15 小時 20 分的長途飛行，於今天當地上午 05:35 抵達開羅，隨後展開參訪行程：

參訪地點：開羅埃及博物館

- 沿革摘要：因典藏空間的需求使博物館曾遷移過二次，現址從 1897 年開始翻修，1902 年開放。
- 現況簡述：位於尼羅河東岸，由法國人設計，前庭為一座花園並裝飾著埃及遺物，館藏文物數量約有十萬件以上，展出「圖坦卡門」（Tutenkhamon）、拉姆西斯（Ramses）二世等出土文物，皆值得一看，同時，館內禁止攝影，門票費用 40 埃磅。

參訪地點：莎草紙藝品店

- 沿革摘要：被用為書寫工具已在文獻上記載甚早，莎草為開羅特產之一，水生植物，呈三角形，耐磨損。
- 現況簡述：目前可著色成圖畫，裱褙裝框當作藝術品。

參訪地點：基沙（Giza）金字塔群

- 沿革摘要：埃及建造金字塔的極盛期在第 3~6 王朝，屬古王國時代，大部份集中於埃及北部，其中以基沙地區的金字塔最為有名；金字塔它是「太陽神」的標誌，而“△”形也代表著「永生」的意義。
- 現況簡述：位居開羅市郊的尼羅河西岸，現有三座金字塔依序排列，當中以「古夫」（Khufu）金字塔最大（高 137 公尺，昔日被譽為世界七大奇景之一），周圍有雄偉的神廟、陵墓殘跡等，及太陽船博物館（館內展示一座送葬船），而用一塊巨大岩石所作成的「人面獅身像」位在金字塔東方。遊客觀光金字塔，可雇用駱駝，進入金字塔內部需登上一連串狹窄陡峭的階梯，得彎腰曲身，記憶深刻。1979

年列入世界遺產名錄，收取入場費用為金字塔 20 埃磅、太陽船博物館 35 埃磅、獅身人面像 35 埃磅。

第 3 天 4 月 23 日（星期六）

奔馳在沙漠高速公路往亞歷山大港，「亞歷山卓」曾是亞歷山大大帝的首都，並有「地中海的新娘」美稱，是歐洲人的一處熱門度假勝地。

參訪地點：亞歷山大圖書館

- 沿革摘要：由亞歷山大大帝所興建，在古埃及托勒密王朝成為一最大圖書館，當時藏書量豐富，可惜燬於一場大火，爾後由聯合國教科文組織等國際社會援助下重建新館規模，包括圖書館、博物館、會議中心等三座建築群。
- 現況簡述：前臨地中海，對街為亞歷山大大學，圖書館總建築面積 8.5 萬平方公尺，共 13 層，牆體由巨石建成（寬 2 公尺高 1 公尺），外牆 6,300 平方公尺刻滿阿拉伯文字、圖案和符號，同時在廣場一隅放置「亞歷山大大帝」雕像可供紀念，目前館藏有古代珍貴手稿和世界各地著名圖書。

參訪地點：孔索加法地下墓穴

- 沿革摘要：源自羅馬時期，已有 1,700 年歷史，據傳係一隻驢子掉下一口深井而發現此墓穴，曾當作一般百姓公墓用。
- 現況簡述：三層建物（地上 2 層、地下 1 層），入內需拾階而下，井壁開鑿有洞孔，墓室當時可供作休息或用餐使用，牆面刻鑿有書記神，及可能為動物骨骸（馬骨）等出土遺物。入場收取門票 20 埃磅。

參訪地點：龐貝柱遺跡

- 沿革摘要：羅馬時代所闢建的紀念碑，有「騎士之柱」的雅稱，此名是為憑弔「龐培將軍」而來，該將軍曾是凱撒大帝叱吒風雲時的得力推手。

- 現況簡述：該遺址現闢建為花園，花崗岩石柱高不及 27 公尺，石柱前方有三座風格各異的人面獅身雕像，周圍可瀏覽古羅馬時期許多公共設施的遺跡和風貌，入場門票費 10 埃磅。

參訪地點：開比特城堡

- 沿革摘要：原址前身為世界七大奇景的「法羅斯燈塔」（4 層樓建物、高 173 公尺），因地震而損毀倒塌，此處重新建立了城堡。
- 現況簡述：白色城堡醒目矗立在湛藍地中海，在堡內上下樓層可透過窗戶或繞到外部眺望海天一線蔚藍景致，裡面還設計有逃生道，門票費用 12 埃磅。

參訪地點：Giza 人面獅身前聲光秀

- 現況簡述：返回開羅後，晚間 06:30 再前往基沙金字塔群觀賞聲光秀，經由雷射光束、影像與音樂，透過英文說明讓時間倒流回古埃及時代。

第 4 天 4 月 24 日（星期日）

破曉時刻搭乘埃及航空前往路克索（Luxor）繼續探訪古埃及文明，是中古王國及帝國時代的首都（昔稱「底比斯」），來此主要目的係敬仰古人「墳頭」（最多時有 4,000 個），並需承受酷熱天氣的考驗。

參訪地點：孟農巨像

- 沿革摘要：距今 3,450 年，據說是 Amenophis 三世的肖像，現址腹地廣闊，因在帝王谷山腳下，過去的神殿應有涵蓋至此，且傳誦二則動人的傳說，供現代人發揮想像力。
- 現況簡述：兩尊巨像（高 18 公尺）均為座姿且已破損，岩石風化、龜裂情形尚好，側面刻有許多圖騰，讓人流連佇足。

參訪地點：帝王谷及哈特謝普蘇特女王神殿

■ **沿革摘要：**盜墓者打擾了金字塔內安息的國王，「帝王谷」因地處偏遠、荒涼且氣候乾燥有利保存骨骸，是另外一處法老王靈魂安住之鄉，祇是仍然無法防範外人入侵。現在，在此發現的墳墓已達 62 個，墓室內的陪葬品等已流落各地或典藏於埃及博物館，砂礫覆蓋的墓穴與山頭，有川流不息的參觀人潮。

■ **現況簡述：**「帝王谷」目前尚有考古工作繼續在進行，參訪已開放的墳墓內（Ramses 二世、六世）數十公尺岩壁上有彩色浮雕、壁畫等，訴說著許多過往雲煙，此珍貴的文化資產不亞於金字塔的地位，入場費 55 埃磅，有專車接駁。

「哈特謝普蘇特女王」是埃及的「武則天」，頗負盛名，其神殿需爬上二段長長斜坡，有多柱廳、房室及刻嵌在山壁中的神龕，柱廊的牆上裝飾著浮雕，而女王的許多秘辛還被後人臆測中。

參訪地點：卡納克神廟

■ **沿革摘要：**塔門、大廳、多柱廳及神聖房室等是神廟組成的四要件。「卡納克神廟」有 4,000 年歷史，面積 13 萬平方公尺，也是阿蒙神（Amon）的故鄉，入口處排列著「羊」面獅身像，並穿越塔門、柱廳等進入神殿，1833 年由法國人考古發現，是全世界最大的一座神廟。

■ **現況簡述：**現有神廟宏偉規模及成就係由數代國王累積而來，Ramses 二世的巨大石像與神殿、雄偉壯觀的柱廳（約 100 多根、柱身多浮雕飾紋）、方尖石碑（太陽碑）和聖池等遺跡，見證了重要聖壇的地位。

參訪地點：路克索神廟

■ **沿革摘要：**該神廟至今 3,600 多年，與「卡納克神廟」具有地緣關係（因位於同一參道上），Ramses 二世增築至現有規模，同時內有塔門、柱廳等神廟格局；而在阿拉伯時代更在神廟內建築一間清真寺，其歷史地位和藝術價值均可與「卡納克神廟」相匹配。

■ **現況簡述：**經擴建與修葺後神廟仍保留一道高大外牆、14 支巨型石柱、宏偉神

殿及 Ramses 二世巨大石像等；在大門對面的走廊兩側排列了 56 個人面獅身像，大門外僅剩一支方尖碑（另一支在殖民時代已贈送法國，並放置在巴黎的協和廣場），神廟以北 1 公里處有路克索博物館。

參訪地點：卡納克神廟聲光秀

- 現況簡述：不同於開羅基沙金字塔群聲光秀，觀眾徒步由神廟入口開始走到聖湖為止，沿途分四段欣賞，節目比較不花俏，而坐在湖邊時，徐徐涼風拂面吹來，叫人不打瞌睡也很難。

第 5 天 4 月 25 日（星期一）

上午 7 時搭乘埃及航空班機從路克索跋涉返回開羅，並展開考察團在埃及最後一天的行程。

參訪地點：穆罕默德阿里清真寺

- 沿革摘要：回教徒崇拜阿拉真主，清真寺是該教徒的禮拜堂，阿里清真寺位於開羅東邊山上，居高臨下而顯現其地理位置的重要性，且曾建立為一處城堡，目前依舊警戒森嚴，甚受教徒推崇。
- 現況簡述：該寺以白色雪花石為建材，莊嚴神聖，旁邊有二座宣禮塔（高 83 公尺），寺內圓頂金碧輝煌並垂掛 365 個燈泡，昔日法國人贈送的 2 件禮物（吊燈及時鐘）仍存於寺內，寺外可俯視埃及景觀，入寺門票 35 埃磅。

參訪地點：紅色金字塔、彎曲金字塔、崩塌金字塔

- 沿革摘要：是埃及古王國和中王國時期的陵園，雖已損毀但具有重大考古價值，其知名度與參觀人潮不及基沙金字塔群。
- 現況簡述：彎曲金字塔的表面有兩種斜度；紅色金字塔乃其所用石材經由太陽照射而呈現的顏色。兩座金字塔高度都超過 90 公尺，以石頭建成，

四周為黃沙覆蓋的撒哈拉沙漠，少見逗留的人潮。

參訪地點：孟斐斯古都

- **沿革摘要：**古王國時代首都的遺跡，其規模不及卡納克、路克索神廟宏偉，但在政治上的重要性是可相匹敵的，目前典藏的拉姆西斯二世巨大雕像在美學上的價值，足以供人細細品味，由於現有腹地小，留存的文物甚少。
- **現況簡述：**今日，訪客能欣賞一座咖啡色雪花石鑿成的「人面獅身像」（高 8 公尺×長 8 公尺、約有 3,300 年歷史）與線條優美、紋理鮮明的 Ramses 二世雕像一尊（高 11 公尺、重 100 噸、保存於室內）。入場收取門票 25 埃磅。

參訪地點：階梯金字塔

- **沿革摘要：**此處是埃及最古老的陵墓之一，距今 4,700 年，是第五王朝烏尼斯國王（Unis）的金字塔，由長方形石灰岩牆所環繞，圍牆並設計欺敵的假門，墓室裡發現較早期金字塔的文字，同時也保留許多建築物遺跡。
- **現況簡述：**金字塔為六道階梯式，其底座為長方形，高有 60 公尺。以小石頭建成，外觀損壞嚴重，其旁有神廟、墓穴等建物遺址。收取入場門票 35 埃磅。

埃及考察心得

(一)前言：

探索文明古國可認識人類發展的軌跡，埃及和希臘的歷史遺跡處處令人驚豔、稱羨，傲人的埃及金字塔、雅典衛城等這些具顯著普世價值（Outstanding Universal Value）的遺跡、紀念物等，見證了人類共同且無可取代之「世界遺產」。今天對住在地球村上的我們，更是需將其保護、保存的珍貴資源，並推動國際合作協力免於遭受損害的威脅，以持續述說著人類的智慧及活動結晶。

(二)心得：

所謂的「世界遺產」就是一種超越國家、民族、人種及宗教，以國際合作的方式保護、保存人類共同資產的觀念，同時，基於保護並保存立場，訂定「世界遺產公約」當成準則以供遵守。有幸登錄為世界文化遺產能為地方帶來之連鎖效應，想當然爾的是「國際知名度」提昇與「觀光人潮」湧入，這也是長久以來台灣百姓的企盼及政府努力的目標。



1. 台灣世界遺產潛力點（建議名單）：

行政院文建會在民國 91 年提出台灣登錄世界遺產的構想，自國內 88 處選出 11 個建議名單分別為，宜蘭棲蘭山檜木林區、台北陽明山國家公園、淡水紅毛城、金瓜石、苗栗舊山線鐵路、阿里山森林鐵道、台東卑南遺址、蘭嶼、花蓮太魯閣國家公園、澎湖玄武岩、金門等，每一處潛力點都渾然天成，各有風貌。

2. 世界遺產活化再利用的設計及推動：

文化遺產的保存與經營，絕不是窮途末路，而是具挑戰性的課題，藉由相關規劃與設計，特定空間配合新科技的導入並予以強度使用，吸引遊客爭睹，也提供世界遺產親近和互動的良機（例如：金字塔的聲光秀等）；再者，現代古蹟整修與再利用的推動，明顯看出物件新舊介面清楚、允許局部空間與建材改變的條件等絕非凍結式保存，加上合宜的、健全的解說或導覽系統，將是推廣民眾認識文化資產的關鍵（如：埃及帝王谷、雅典衛城區等）。

3. 出入門禁管制的不同：

希臘是先進國家，生活機能如同在台灣進出自由與方便；反觀在埃及地區物質條件和生活水平尚未邁入已開發國家之列，向觀光客索取小費、推銷膺品等情形四處可見，同時街頭「三步一哨五步一崗」進駐荷槍警衛、出入觀光景點的登記及行李或證件檢查等作為，讓人著實有一種不安全感，似乎潛伏著恐怖事件的危機，這應是阿拉伯國家社會動盪的因素吧！

總而言之，此行讓我們受益良多並飽賞許多文化資產與文教建設，尤其是希臘愛琴海的三個小島海水湛藍、風光明媚，這些都需親自走一下、嚐一口、看一

眼才能體會。同時，關於政府推動文化資產保存方面，為能迎合世界遺產保存觀念與銜接文化資產先進國家案例，新修訂「文化資產保存法」（共 11 章、104 條）已於 94 年 2 月 5 日公布，值得慶幸且喝采。可惜之處，「台灣」尚無法用國家名義加入「聯合國教科文組織」，但是，不管是樂觀部份或悲觀部份，文化資產不是凍結住一切，讓人們體會舊時物，而是讓當代的新需求，經由巧思適度地介入，使文化資產修復與活化再利用能共榮。

第 6 天 4 月 26 日（星期二）

今天一早 10:25 搭乘埃及航空 MS747 班機前往希臘，於當日 13:25 抵達雅典，用完中式午餐後，即參訪衛城及衛城博物館、第一屆奧林匹克運動會比賽場雅典競技場，夜宿雅典 TITANIA 旅館。

參訪地點：雅典衛城（衛城山門、帕特農神廟、伊瑞克先神廟、阿提卡斯音樂廳）及衛城博物館

■ **沿革摘要：**古希臘每個城邦都有衛城，衛城同時擁有最高點，防禦要塞和神廟會所等涵義。雅典衛城是西元前五世紀時，強盛的雅典城邦所留下的產物，佇立於近 150 公尺阿克波里斯（Akropolis）山丘的天然峭壁上，挺拔矗立近乎 90 度垂直，氣勢渾然天成。

傳說西元前 2,900 年左右，山丘的斜坡上湧出泉水來，因而吸引了不少人來此定居，後來逐漸擴展，也為了防禦異族入侵，而有了城堡的建築。西元前 6 世紀，因祭祀雅典的守護神—雅典娜，而建雅典娜神廟。在西元前 480 年的波希戰爭中，神廟便遭破壞了。直到伯里克里斯領導時，因當時雅典剛戰勝了強盛的波斯，聲名大振，成立了提洛同盟，將取自各國的黃金存放在提洛島上，作為共同基金，而當年主政的伯里克里斯卻挪用這筆公款，於西元前 447 年開工，為雅典建造了這座帕特農神廟。為了這項計劃，幾乎把全希臘世界頂尖的專家都找來工作，不只是建築師、畫家、雕塑家、木匠和石匠，還包含政治家、數學和哲學家，經過許多激烈的討論和爭

辯，神廟的設計在極挑剔的情形下定案，線條和比例都十分洗練，不容有一點瑕疵。

而到了羅馬帝國時代帕特農神廟被改成教堂，於 15 世紀為土耳其佔領，又成了回教寺院。1687 年威尼斯軍隊進犯雅典，包圍阿克波里斯山丘，土耳其軍固守於此，利用帕特農神廟為火藥庫。在威尼斯軍隊的炮轟下，帕特農神廟不幸被毀損了，殘垣紛紛被人們當做建材使用，1801 年英國駐土耳其大使把屬於神廟精華部分的雕刻品運回英國，保存於大英博物館中。於 1987 年登錄為世界遺產。

■ 現況簡述：

▣ 衛城山門：衛城山門建築在兩個不同的水平面上。為了取得平衡，在內部設計了愛奧尼亞式廊柱〈Ionic Column〉，比前後的多立克式廊柱〈Doric Column〉更高；前者精緻而細膩，後者簡單而粗重，形成剛柔並濟的建築特色。由此可見希臘祖先的智慧，順應天然的地勢，發展出表現均衡和諧之美的藝術品。石材天花板以精心彩繪並鑲金作為點綴，雖經歷戰役摧殘，在今日遺留之山門屋頂仍隱約可見。



▣ 帕特農神廟：多利克式（Doric）的帕特農在希臘文係意指「處女之所」，建造於西元前 447 年至 432 年之間，建築師為艾士提羅〔Ictinos〕與加利克提士〔Callicrates〕，雕刻的主要設計者為非迪亞士〔Phidias〕。建造此廟的



目的係供奉希臘女神雅典娜〔Athena〕。雅典娜為戰神，但亦為智慧之神及航海者與雅典的保護神，整個神廟分成兩大部分，即正殿及後室，兩者都沒有窗子，在正殿末端正中的位置，原來是一座由象牙與黃金製成，高約 40 呎的雅典娜

立像，其上並有桅杆以象徵其為航海者之保護神，但現在已經不存在了。後室部分稱之為巴特農〔神廟就是根據這個名稱命名〕，做為貯藏祭祀器皿的地方。神廟外部有很多雕刻，內部就沒有任何裝飾性的雕刻。巴特農神廟長約 218 英尺、寬約 104 英尺，石柱約為 34 英尺高，到了 17 世紀，因為戰爭的發生，衛城幾乎完全摧毀，至 19 世紀，在考古學家運用「混合回復技術」整修下，持續在拼湊神廟遺跡。

- ▣ 伊瑞克先神廟：這座神廟最吸引人的是少女門廊〈Caryatides〉，是神廟其中一面由六個的女神像作為廊柱，身穿束胸長裙，造型典雅而柔美，支撐神廟頂部，附近種植著雅典娜女神賜予雅典人的橄欖樹，這是經濟財富的來源（現址這株為後人栽種）。廟內有智慧女神雅典娜神像〈Athena〉、海神波塞頓〈Poseidon〉，以及伊瑞克先〈Erechtheion〉君王雕像。這座神廟曾被作為教堂、軍備用品儲藏室等，近代最後一次修建是在 1987 年。為避免風化效應漸漸毀損六座女神石柱，因此真品已移往衛城博物館的氮氣箱內，其中一個保存於大英博物館，現存留於原址的為複製品。



- ▣ 阿提卡斯音樂廳：為於衛城山腳下，建於西元 161 年，是阿提卡斯的富豪伊羅德捐給雅典市的禮物。現在看到的大理石座位全部翻新修建，每年夏天的雅典慶典在此舉行音樂會，可以容納近 6,000 人在此觀賞。



- ▣ 衛城博物館：位於衛城區東南端，始建於 1874 年，收藏雅典衛城之考古挖掘所得，館內以展示巴特農神廟的山牆原始石雕殘片及伊瑞克先神廟的女神石柱最為著名。

第 7 天 4 月 27 日 (星期三)

於上午 10 時 30 分自住宿旅館 (Titania Hotel) 出發前往位於國立考古歷史博物館附近的文化部拜會，11 時由外交部駐希臘代表處 Mr. Philip C.C. Hu 陪同前往拜會。

(一) 主要受訪人員：

希臘文化部國際關係局局長 Dr. Souloyi-anni 及古蹟修復專家 Dr. Nicolas Minos。

(二) 受訪地點：

希臘文化部國際關係局局長辦公室。

(三) 重點內容：

1. 希臘文化部創立於 1971 年 9 月，是希臘文化遺產和藝術負責的政府機關，預算非常少，雖有大量的觀光收益，每年尚不足以支應全國的文化資產修復，因此這方面仍有賴歐洲聯盟 (European Union，簡稱歐盟) 的資助。
2. 聯合國教科文組織 (UNESCO) 中的國際文化紀念物與歷史場所委員會 (ICOMOS) 對希臘僅提供修復技術的指導，經費並未予資助。
3. 每年大約有 1,400 萬人次前往衛城觀光，而希臘觀光收入占生產毛額 18%；而臺灣每年來台觀光外籍人士人數約 242 萬人次，全年觀光外匯收入僅占生產毛額 1.03%。
4. 希臘人保護歷史文物的意識強，希臘政府向以極為嚴謹的態度維護境內的歷史殘蹟，對於該國歷史久遠的世界遺產管理由文化部負責，一般透過長時間評估、研究、規劃、修復後再利用開放以作為觀光景點。該國對於歷史久遠的世界遺產採保存舊建材方式來修補，以維持世界遺產的歲月痕跡，讓修好的古蹟看起來像舊的一樣。
5. 對於古蹟修復專業人才培養，希臘設有專門培育修復人才之學校，藉以提升古蹟的修復保存技術，必要時亦會尋求聯合國教科文組織給予指導。希臘對古蹟修復模式或許值得我們參考學習與省思。
6. 希臘於 1981 年加入歐洲聯盟，歐盟對於文化保存與發揚策略，對向來唯「美」是從，以高效、快速但缺乏精緻美感與人道關懷的科技來主導國家總

體文化價值、發展的台灣，是南轅北轍。

7. 希臘歷史遺跡大致分為：

- (1) 古代一直到 1453 年間的歷史遺跡。
- (2) 1453 年至 1830 年的歷史遺跡。
- (3) 超過 100 年的近代歷史遺跡。
- (4) 不到 100 年的近代歷史遺跡。

8. 希臘為保護歷史遺跡，經委員會建議意見後，依經濟、金融和文化部長共同決定，國家可進行全部或部分徵收或直接購買歷史遺跡，對於被剝奪使用不動產的人可以申請補償。

9. 每一處指定歷史遺跡將記錄於國家保存清單中，由文化部保存。任何可直接或間接對歷史遺跡造成破壞、損壞、污染或者外貌損傷的活動，將被禁止。

10. 礙於我國並非聯合國會員，且在國際上臺灣因為中共的長期處心積慮與無所不用其極之打壓，使得我國國際生存空間益形艱困，拜會活動於考察團出發前希臘文化部尚未確定同意。衡酌目前國際情勢，如何有效與先進國家進行文化交流，積極推動文化外交，以有效突破我外交困境，應為我國當務之急。

我們一行於 11 時 40 分離開文化部，隨即前往雅典希爾頓飯店，與外交部駐希臘代表處董代表國猷等人午餐會晤與交換意見。於下午 2 時專車前往邁錫尼遺跡，經過文化部的事先聯繫，讓本團得以有機會參觀已超過開放時間之傳說中如黃金般富足的邁錫尼遺跡，在回程途中於素有「東羅馬帝國的那不勒斯」美譽之那普良港作短暫停留，於傍晚時分參觀連接薩羅尼克灣與科林提亞灣之科林斯地峽，感受其鬼斧神工的工程技術。

參訪地點：邁錫尼遺跡

■ 沿革摘要：早在西元前 3000 年時，伯羅奔尼薩半島上的邁錫尼等地即有部落形成並發展出青銅文化，到了西元前 17 到 15 世紀，邁錫尼大量吸收了米諾安文明之後發展出自身的文明。邁錫尼在希臘語中為「以金致富」之意，傳說中邁錫尼王國繁榮富有，黃金遍佈，不過傳說終歸是傳說，沒有能確信該王國存在的真實性。直到 1876 年德國一位考古學家史施里曼（Schliemann）挖掘出邁錫尼遺跡，失落的

文明才重現於世人眼前，出土的各式黃金寶物也證實了邁錫尼的確是座黃金王國，遺址於 1999 年登錄為世界遺產。

■ 現況簡述：

▣ 獅子門：為邁錫尼衛城之正門，以巨石建成，最重之門梁巨石重達 20 噸，能安穩擡起並壓住二側柱子，可以想像當時邁錫尼人建築工程技術之發達程度有多高，而門梁上裝飾的三角形石塊，雕刻著二頭威嚴的雄獅，象徵邁錫尼王國不可侵犯的地位。



▣ 邁錫尼衛城：為希臘最具規模的衛城，其圍牆以 5~8 公尺的巨石堆砌，長約 900 公尺，形成一層間不可破的防護，邁錫尼人也因此保障自己的財富不受外族侵犯。



翻拍自 MOOK



▣ 墓塚 A 區：1876 年由德國考古學家史施里曼（Schliemann）挖掘出，不同以往遺跡此墓塚設於城內，共有 5 座墳墓，在墳墓內發現著名之金面具、金指環、金杯、獅杯、公牛頭酒器等，相傳人間之王阿克曼農葬於此地。

▣ 墓塚 B 區：距邁錫尼衛城約 500 公尺，於 1952~1955 年間被考古學家挖掘出來，總共有 24 個墓塚，其中最著名的就是阿特留斯的寶庫，通往墓穴門口前有一長 35 公尺的通道，正



門高達 11 公尺，兩旁有圓柱，整座牆原應有美麗的雕刻和彩繪，但現在僅看得到土牆，其中其最驚人的設計是大門上方長 8 公尺、寬 5 公尺的橫樑和墓穴牆壁石磚一層層往上堆疊的方式，即使現代的建築，也必須經過精密計算才能展現這種圓錐形的空間。

第 8 天 4 月 28 日（星期四）

上午 7 時 20 分由住宿旅館（Titania Hotel）出發，搭船前往波羅斯島、伊德拉島、埃伊納島參觀。

參訪地點：波羅斯島

- 沿革摘要：自比里夫斯港搭船約需 2 小時 30 分，位於港口以東不遠處的峽谷上，屹立著一座義大利文藝復興式的修道院，內部則奉祀著聖母瑪利亞。
- 現況簡介：波羅斯島（Poros）是雅典人週末度假常到之處，它平靜的港灣和延著山勢建起的山城小鎮，特別受希臘富商的青睞，這些有錢人通常搭他們自己的帆船航行薩羅尼克灣，然後停泊在波羅斯島的港



口，享受一個寧靜的週末。波羅斯島上著名的景點為波羅斯塔，還有以紅色磚瓦屋頂順著坡勢層層疊疊的房子，從山丘上俯瞰港灣景色讓人迷戀不已。

參訪地點：伊德拉島

- 沿革摘要：伊德拉島於 1821 年的希臘獨立戰爭時建立奇功，其中比較引人注目的是八角形的風塔，是西元 1 世紀由天文學家安德羅尼可思所興建。
- 現況簡介：伊德拉島有貓的天堂之稱，島上以驢子為主要交通工具，沒有吵人的車子！它起伏的地形、數不清的階梯、狹窄的巷道，只有驢子可以應付，這成為它最迷人的特色。伊德拉城延著陡峭的山勢築起，山丘成一個圓筒形環抱港灣，一層層白色建築就緊貼在這圓筒形的內面，在房子分布的範圍以外，只剩光禿禿的山，有趣的是，伊德拉 Hydra 這個名字本來的意思是水，也就是說伊德拉島應該是個多水的島嶼，但是氣候改變之後，現在的伊德拉島連一片綠地都沒有了，水和食物完全依賴外地供應。

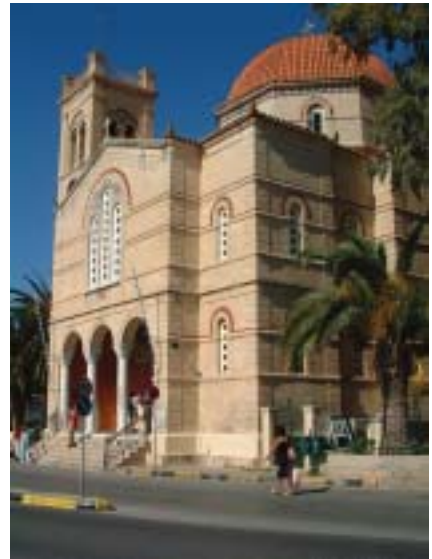


參訪地點：埃伊納島

- 沿革摘要：埃伊納島在古代時期就以其強大的海軍力量聞名，在希臘獨立戰爭勝利後它曾是第一任首都，以中世紀、拜占庭時期的遺跡著稱。阿菲爾女神廟是希臘古典時期建造的著名神廟，建於西元前 480 年，是埃伊納島全盛時期的建築物，維持古希臘的建築型式，因為這座

遺跡，讓此島成為薩羅尼克群島中最熱門的一座。

■ 現況簡介：埃伊納島是我們此次參觀三座島中最大的島，島上以盛產開心果聞名，並有著名的遺址及修道院，其中希臘最大東正教教堂之一的聖奈克達利奧斯修道院在離港邊不遠之處，島上販賣許多海鮮，其中以烤章魚最令人垂涎三尺。



第 9 天 4 月 29 日 (星期五)

上午市區自由活動，下午 14:00 於雅典機場搭乘新加坡 SQ347 航空飛往新加坡。

第 10 天 4 月 30 日 (星期六)

於新加坡機場轉搭新加坡 SQ872 班機，於 13:05 抵達中正機場，結束此趟考

察行程。

希臘考察心得

(一)前言：

余秋雨先生在「千年一歎」書中曾提到「……我到過世界上很多地方，但讓我一看就倒吸一口冷氣，傻然不動的文化遺跡並不很多……」而希臘雅典的帕特農神廟便是其中之一。

(二)心得：

希臘的世界遺產很多，著名的雅典衛城、邁錫尼遺跡及宗教聖地梅特羅（Me-teora）、德菲爾（Delfi）遺跡等，不但為後人奠定了建築範本，更可從遺跡中探尋人類文明的脈絡，不但如此其重要人物和遺留下來的文化遺產也真是多得說不完，如哲學的祖師爺蘇格拉底、柏拉圖、亞里斯多德、畢氏定理發明者畢達哥拉斯、雄霸歐亞的亞歷山大大帝都是希臘人，民主政治、伊索寓言、荷馬史詩、運動競技、算術、幾何、生物學、物理學、詩詞、戲劇、音樂、哲學、神學、斯多葛學派、伊比鳩魯學派、倫理學、政治學等西方文明的重要發展，除了工業革命帶來的新事物外，幾乎都在希臘奠基，基於這些原因，希臘令人著迷不已，是一生中不可不造訪希臘的理由。

希臘並沒有像埃及沙漠那般廣闊之地區，也沒有高大之山脈及廣暢之河流，相反的，卻只有一些山崖峽谷或島嶼成為各個城邦之界，而一些可耕地則分散在這些山脊之間。就是在這種相當活潑之自然景觀中，希臘神廟平地而起，藉此表達和自然界相抗衡的希臘建築之中心思想，於參訪埃及後來到希臘，特別讓我們感受到，因風土民情的不同，先人智慧所遺留下來的遺跡也大異其趣。

總之在希臘可說處處充滿驚奇與浪漫，神話遺跡被重視保存並與現代繁華相融，尤其在雅典只要隨處轉個彎，都能發現永恆流傳的歷史足跡，除此之外小島的美、海水的藍都印證「上帝沒有創造希臘，我們不知什麼是天堂」的道理，這也就是為什麼希臘可以每年吸引眾多觀光客前來朝聖的原因。

貳、考察過程

一、埃及世界遺產地之經營管理

(一)孟斐斯及其墓地遺跡【新竹市文化局秘書徐俊榮】

1. 簡介：

位於埃及東部尼羅河西（左）岸的孟斐斯及其墓地遺跡，共包括目前已挖掘出土的孟斐斯遺跡，還有在其附近的三座金字塔—階梯金字塔（左塞金字塔）及其地下古蹟—紅色金字塔—彎曲金字塔等等。孟斐斯亦稱美尼斯其含義為「迷人住宅」在人類的歷史上已經存在了五千年之久，是金字塔時代的行政、宗教和軍事中心。

根據維基百科大英線上百科全書簡明版的記載：孟斐斯是古埃及的都城，相傳是第一任法老美尼斯統一上下埃及時所建，前王朝時期和古王國朝時期是埃及的都城。孟斐斯是希臘人的叫法，在埃及語的原意是「白城」之意。埃及古王國（西元前 2575 年～西元前 2130 年）的都城，位於尼羅河西岸，開羅南部現代城鎮米特魯哈伊納（Mit Rahina）則位於該城遺址上。美尼斯約在西元前 2925 年創建孟斐斯，到第三王朝時成為欣欣向榮的都城。

雖然，當時有來自赫拉克萊奧波利斯（Heracleopolis）和底比斯城市的競爭，但它仍具有重要的地位，尤其是在崇拜卜塔神方面。西元前 8 世紀開始，相繼受努比亞、亞述、波斯和亞歷山大大帝的統治。在基督教和稍後的伊斯蘭教興起後，其身為宗教中心的重要性遭破壞。西元 640 年穆斯林征服埃及後被廢棄。現今廢墟建築包括卜塔的神殿、皇宮和廣大的墓地。附近有階梯狀的第一座金字塔—左塞金字塔及其地下古蹟，及彎曲金字塔和饒富特色的紅色金字塔等。

這次我們的考察安排參觀孟斐斯及其墓地遺跡是第 5 天的行程，也就是 4 月 24 日的上午我們從路克索（Luxor）搭機回開羅（Cairo），原本以為埃及的

航機都會遲飛，但是日的班機卻尚稱準時回到開羅才九點多而已，我們接著就參觀回教大教堂，之後參觀三座金字塔首先是紅色金字塔再來是遠眺彎曲金字塔及崩塌金字塔。之後參觀階梯式金字塔,到了下午才參觀孟斐斯古城。

2. 現況及分析：

孟斐斯古城的遺跡是在開羅以南約 30 公里的尼羅河左岸。在參觀基沙金字塔（Giza）和沙卡拉金字塔之前，孟斐斯是最值得參觀的據點，其理由是這裡擁有孟斐斯的兩大墓城，誠如前述孟斐斯在埃及五千多年的歷史上具有關鍵性的地位。這座城市是由第一王朝的首位國王美尼斯（或納遇爾）建立起來的。儘管它並非首都型城市（這是一個太現代化的概念）但幾乎一直是埃及的中心。這要歸功於它的地理位置上的優勢，它位於上下埃及的交界處，在尼羅河三角洲的頂端。孟斐斯因此在上下埃及時期著名於世。孟斐斯這一名稱來源於埃及文字（Men-neter）的希臘文形式，是沙卡拉的佩庇 1 世金字塔及其屬地名稱的縮寫。遺跡的主要部分是這座城的最大神殿，即普塔神殿及其屬地，遺跡位於（Mit Rahina）村莊的附近。

目前孟斐斯城的遺跡都分散在各處。我們買了門票進入露天博物館參觀，在



門口的右邊即是拉姆西斯二世（Ramesses II）的巨像，這座巨大的石灰雕像曾經站立在普塔神殿的大門前，如今則躺在地上（因腳斷掉才會運到此陳列的）。據當地導遊古達先生講述：這座拉姆西斯二世雕像，是全埃及最漂亮的，我們可以看到他二個手臂抓得很緊，相傳是為了顯示肌肉和代表權利。且其臉上亦帶著微笑（全埃及也只有這尊帶有微笑），其頭上皇冠前之額頭上亦有眼鏡蛇雕像相傳具有保護

及威嚇的作用。巨像高 11 公尺重達 100 公噸。接著是陳列三位一體的花崗岩雕像，這座雕像約有 3,600 年左右的歷史，所謂的三位一體就是刻著埃及藝術之神彼得及其妻子還有其子法拉杜姆也就是（埃及香精之神）。目前雕像亦有些損壞。

這座露天博物館尚陳列有全埃及第二大人面獅身像，稱為雪花石膏人面像共有 8 公尺長，此外，還有一些從遺址運來的紀念物如其雕像及紀念碑等。



接下來是參觀普塔神殿及階梯金字塔，其遺跡包括有列柱大門、眼鏡蛇牆、狂歡中亭等。我們從第一中庭經由一個蓋頂的走廊進去，走廊由砌入牆的半圓半柱支撐著，而所謂的束狀圓柱，代表沙草植物莖束成一束。眼鏡牆內部表面則有一系列的假門，門的遮陽向上卷，上有保護的眼鏡蛇作壁緣。至於狂歡中庭則有堅硬的石製拱頂。細圓柱上有雙拱柱頂以裝飾前排，前排尚有一矮牆甚為壯觀。

階梯金字塔（Step pyramid）這是第一個全由石料建成的墳墓結構，它也是埃及甚至是全世界最古老的葬墓之一，因為它建於西元前約 2500 年為焦瑟所建。據記載階梯金字塔是整個埃及金字塔發展的頂點，金字塔的演變過程

最初是類似長方形平頂的基建，後來幾經變化，終於成為幾何層疊的長方平頂陵墓，又稱六級金字塔。而在此以前國王的墓是用泥磚結構，但此墓卻用小石塊。也因此才会有之後的舉世聞名的古夫金字塔用大石塊建造。



紅色金字塔位於遺跡北面為「真金字塔」。它是由當地的紅石塊所建造，而在太陽的照射下呈現耀眼的紅色而得名。它的表面鋪有圖拉石灰岩，邊長 220 公尺，高 99 公尺。地下墓穴的出入通道從北面開始，通往三個相連的長方形房間，目前剛好有開放參觀。

彎曲金字塔，這座有雙重坡度的金字塔位在遺跡南端，保留了一片石灰岩鋪面。它的名稱得之於至今仍不得其解的坡度變化（ $45^{\circ}27'$ ，然後從 49 公尺高度開始轉為 $43^{\circ}22'$ ），並具有兩個通往兩系統房間的入口。從它的上殿可辨認出保護兩座石碑的磚牆，石碑之間嵌有供品桌。下殿被磚砌圍牆環繞，內有一間四房的候見廳、一座庭院以及一座通向六間享殿的十柱柱廊。



總括來說，埃及政府和管理維護孟斐斯及其墓地遺跡上仍和埃及其他古蹟一樣並無二致。均由政府統一管理維護並再利用，也就是開放參觀並有門禁安全管制，及禁止攜帶攝影器材進入，以避免用閃光燈攝影而破壞古蹟等規定。無論如何，這個世界文明古國埃及，擁有豐富多彩的文化遺產和歷史古蹟，而旅遊業是其四大外匯收入來源之一，每年均吸引大約 700 多萬名外國

遊客前去觀光。而我國在先天的條件上與埃及相去甚遠，不可能利用古蹟來吸引觀光客，不過他們的安全維護管理制度則頗值我國借鏡。

(二)古城底比斯及其墓地遺跡 Ancient Thebes with its Necropolis【臺南縣政府文化局課員林德旺】

1. 簡介：

世界遺產「古城底比斯及其墓地遺跡」位於現今開羅（Cairo）以南 675 公里處之路克索城（Luxor）及其西岸。路克索這個地名也就是阿拉伯文中的底比斯（thebes），為新國王時代西元前 1550~1070 年埃及首都的城市，是埃及當時最興盛的城市之一，然而在第 18~19 王朝時期政經地位式微，經過了三千多年，蘊藏豐富的歷史遺跡吸引了大量的遊客前來接受古文明的洗禮。這個城市比起尼羅河谷的其他城市還多了一些歷史，城內盡是如希臘式雄偉的神廟；石灰岩柱和神秘的陵墓神廟，吸引了來自世界各地的人們一探究竟。

考察「古城底比斯及其墓地遺跡」是第 4 天（即 4 月 24 日）的行程，當日於凌晨 3 點半「morning call」起床，前往開羅機場搭乘早上 6 點的飛機飛往目的地—路克索，底比斯古城的古蹟有許多處，因時間有限，無法全部一一參觀，上午安排參觀的景點為「孟農巨像」、「帝王谷」及「哈特謝普蘇特女王神殿」，下午安排參觀的的景點為「卡納克神廟群」與「路克索神廟」。孟農巨像、帝王谷及哈特謝普蘇特女王神殿位於路克索城的西岸；路克索神廟位於城市正中心，卡納克神廟群則位於城市東北 3 公里處。

2. 現況說明及分析：

上午首先參觀的是位於前往帝王谷路上，路邊蔗田旁所佇立的是屬於阿梅諾



菲斯三世神廟的兩尊著名巨石雕像—「孟農巨像」。

巨像建於西元前 14 世紀初期，用砂岩巨石製成，高 18 米，相當於現代的 6 層樓高，重約 1,300 噸。巨像位於路邊蔗田旁，不收費免費供眾參觀，其周遭目前以簡單繩索

區隔，避免民眾觸摸、攀爬。巨像曾毀損倒塌，已修復完成。

接續參觀的是「帝王谷」，古代底比斯的統治者一旦繼承王位，便開始建造自己的陵寢，目的在於永久保存其死後的屍體。由於身為太陽神的忠實信徒，埃及人將日落、尼羅河西岸當作是死亡之象徵（但同時也是來生的開始），於是將陵墓都蓋在西岸，這一區也成為死亡之城。帝王谷陵墓遺跡群，是一處埋葬著新王國歷代法老的「永恆之地」，然而大多數的陵墓均遭盜墓者入侵。所幸，於 20 年代初期所發掘的圖坦卡門陵墓未曾遭受盜墓者染指，才得以讓我們見識到許多如黃金面具般的珍貴古埃及藝品，目前為防止盜墓者竊盜及保存維護古物，墓中絕多數的寶物，都移置開羅的「埃及博物館」妥善管理保存（ps.行程第 2 天已安排參觀）。目前帝王谷發現有 63 處這種鑿岩而成的陵墓，不過應該還有更多尚未挖出，因時間有限，僅安排參觀 3 處陵墓。

據當地導遊古達先生講述，帝王谷古蹟管理單位對於帝王谷之經營管理投入相當的努力及用心，如：聘請專攻主題公園的建築師參與規劃、決定每個陵墓旅客最大值容量、提供訪問者各種陵墓的目前狀況、鼓勵指引訪問者到較少訪問的或較不著名的陵墓參觀之路線及方法、提供提升訪問者所必需的資訊、安裝盥洗室設備地點之決定、在帝王谷附近發展服務中心和銷售點、設計將旅行者帶到這些陵墓的新電車路線、設計使陵墓避免水災損害的一個新的計劃、導引幾個初步管理計劃的發展…等等，以確保旅行者能夠沒有損壞古蹟並能欣賞這些藝術古蹟。

參觀帝王谷陵墓遺跡群須購票，該區較特別的是目前禁止導遊於陵墓內導覽解說，故於陵墓外設有遮陽涼亭，涼亭內設有解說板，解說板繪有陵墓簡圖、牆壁彩繪及解說文字等），通常導遊皆於此涼亭內導覽解說後，再請遊客自行入內參觀；陵墓內嚴禁遊客拍照（禁止攜帶照相機及攝影機），避免觀光客閃光燈的使用而造成對古蹟的損壞。

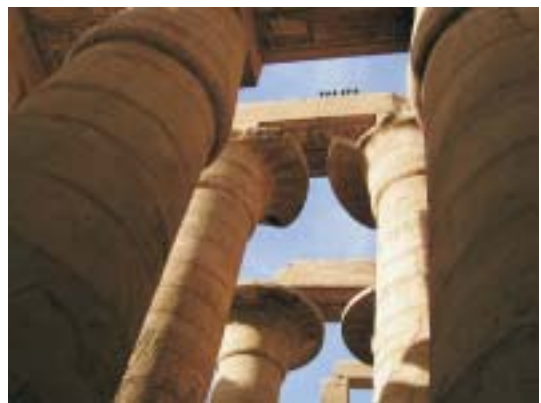


上午最後購票參觀的是哈特謝普蘇特女王神殿 the Temple of Hatshepsut，該殿不同於其他的神殿，位置坐落於一自然形成的半圓形山谷中。神殿依山壁而建，有些部份則是鑿空山壁蓋成的，牆上刻劃著哈特謝普蘇特神蹟式的誕生與一生的事蹟及



如何在卡納克建立兩座大形方尖碑的切割和運送過程。目前該神殿一面開放參觀，一面進行修復。

下午購票參觀「卡納克神廟群」與「路克索神廟」，根據協和國際多媒體（股）公司出版之「埃及」一書記載：卡納克神廟建築群以及其附屬的建築物，是全埃及最磅礴的紀念建築群；除了神廟本身巨大的建築物之外，它也是埃及境內最複雜的建築，此一神廟有 6 座以東西兩個方位而建的塔門和 4 座以南北方向而築的塔門；這 10 座塔門連同中庭、大廳以及圍場等繞著神廟的中心點而興建。



卡納克神廟的主殿寬 53 米、長 102 米。殿內 16 行，共 134 根粗大的圓柱支撐著巨大的石板屋頂，中心圓柱的直徑為 3.6 米，有 21 米高。

目前該神廟一面開放參觀，一面進行修復。並於夜晚（6:00~10:00）安排觀光客再購票入場欣賞雷射燈光秀遊行（節目內容以英語及法語等多國語言解說）。



3. 符合世界遺產地指定之基準：

「古城底比斯及其墓地遺跡」於 1979 年登錄世界遺產，遺產類別為文化遺產，符合文化遺產登錄標準：(i) 足以代表人類所發揮的創造天分之傑作。

(iii) 可為現存或已消失的文化傳統的證據或具文明性、唯一性或至少具稀少性的人類文明證據。(vi) 具顯著普遍意義之事物，與現存傳統、思想、信仰及藝術、文學之作品直接或明顯相關者。

4. 考察心得：

考察世界遺產「古城底比斯及其墓地遺跡」，除了解到古埃及從 4000 多年前所遺留下來最偉大的、不可思議的神廟建築及陵墓現況外，其各古蹟不同的經營模式（如：是否收費、基礎建設之規畫、夜間雷射燈光秀遊行演出、解說導覽的人力需求、紀念品之製作銷售…）暨管理維護措施（如：禁止使用閃光燈攝影、禁止攜帶攝影器材入場、禁止觸摸、參觀人員總量管制…），值得日後從事古蹟及遺址等文化資產保存維護暨經營管理業務的我們參考。

(三) 伊斯蘭開羅 Islamic Cairo 之穆罕默德阿里清真寺【高雄縣政府文化局副局長廖文卿】

1. 符合世界遺產地指定之基準：

遺產類別：文化遺產〈i〉、〈v〉、〈vi〉

符合文化遺產登錄標準：(i)：表現人類創造力的經典之作。(v)：代表某一個或數個文化的人類傳統聚落或土地使用的提供出色的範例—特別是因

為難以抗拒的歷史潮流而處於消滅危機的場合。(vi)：具有顯著普遍價值的事件，活的傳統、理念、藝術及文學作品，有直接或實質的連結。〈節錄自丘如華註釋〉

所在地：開羅省〈Cairo governorate〉

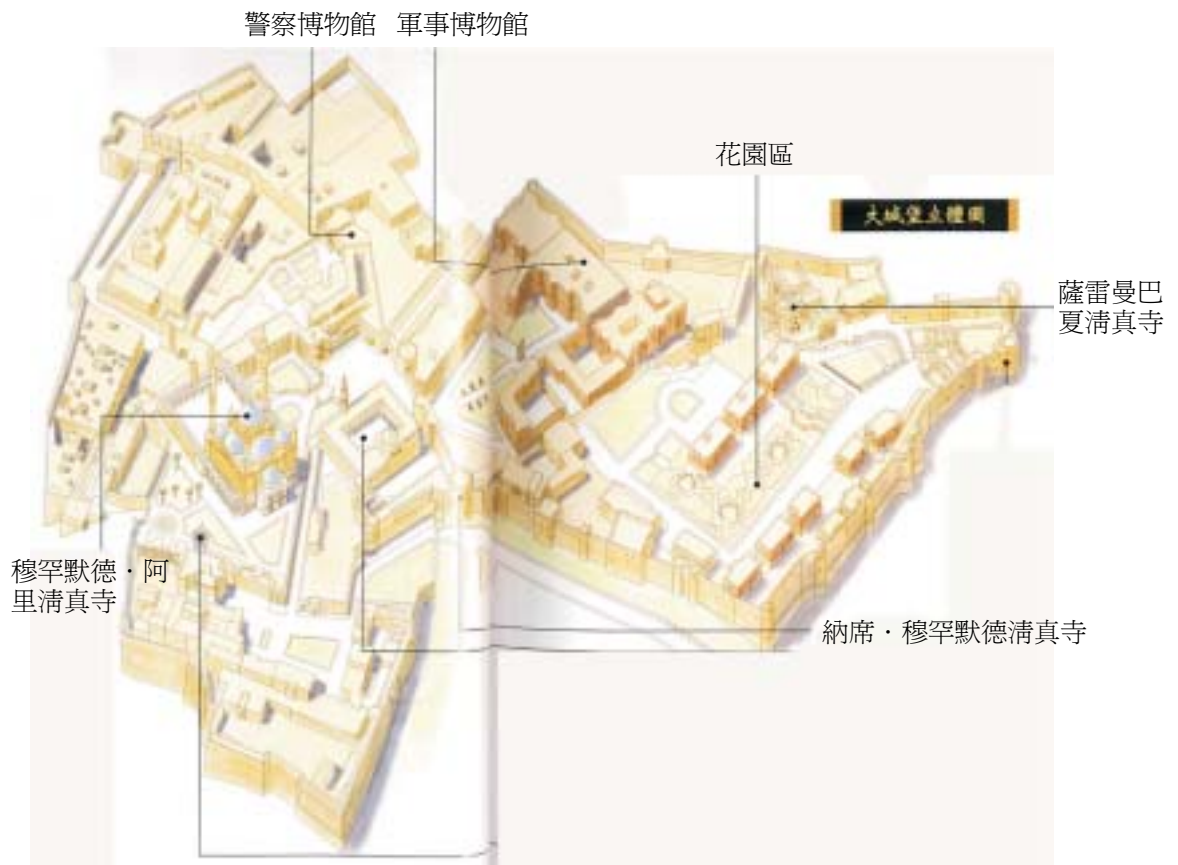
方位：N 36°6'，E 31°26'

列入世界遺產時間：1979 年入選

2. 現況與分析：

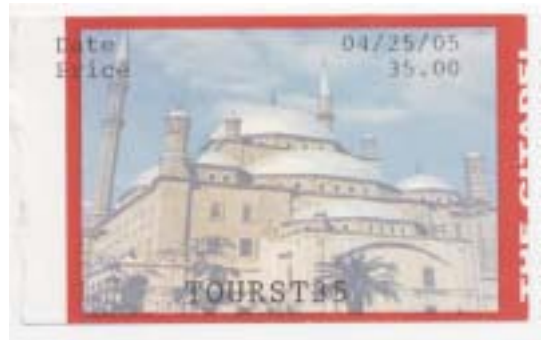
■ 伊斯蘭開羅：

世界最古老的伊斯蘭城市，隱身於繁華現代化的開羅城中，區內擁有許多著名的清真寺、浴池、噴泉及宗教學院。自 969A.D 法瑪蒂王朝建都於此之後，開羅便發展為伊斯蘭世界新興之中心都市，並於 14 世紀時，達於黃金時期。踏入此區，映入眼簾的盡是典雅的清真寺尖塔，因此，自古以來開羅便有「千塔之城」之美譽。



◎大城堡立體圖〈翻拍自 Mook 開啟金字塔埃及 P48〉

4 月 25 日一早，由路克索搭機返回開羅，驅車前往大城堡參觀。大城堡位於開羅城東郊的穆蓋塔姆山上，幾乎從開羅的任何一個角落都可看見大城堡的身影。它坐落在山丘頂，居高臨下，攻守皆宜。大城堡佔地遼闊，涵蓋 3 座清真寺〈即穆罕默德·阿里清真寺，納席·穆罕默德清真寺、薩雷曼巴夏清真寺〉及數間博物館〈軍事博物館、警察博物館、、、〉。



西元 12 世紀，桑吉〈Zangid〉將軍薩拉丁〈Salan Al-Din〉〈1138~93〉看上此處優越的地理優勢，在此打造城堡，招兵買馬，對抗努耳丁〈Nur Ad-Ain〉的勢力。努耳丁去世後，薩拉丁終結桑吉帝國在埃及的統治，開啟艾由比〈Ayyubid〉王朝時代。薩拉丁的姪子卡密爾蘇丹〈Sultan Al-Kamil〉即位後，將城堡視為王宮，定居堡內，此後的數百年此處都為統治者列為行政中心。今日所見的城堡規模，有許多是出自穆罕默德·阿里〈Mohammed Ali〉〈1769~1849〉之手，穆罕默德·阿里在埃及近代史上享有崇高的聲譽。他對提昇埃及現代化不遺餘力，積極推廣教育，改良耕作，帶領埃及蛻變為可與奧圖曼帝國抗衡的強國，居功厥偉，而今日最能彰顯穆罕默德·阿里榮耀的就是宏偉的穆罕默德·阿里清真寺。相關連結：Islamic Cairo 〈Egyptian Ministry of Tourism〉

〈以上摘自文建會世界遺產知識網 http://wh.cca.gov.tw/index_lang.asp〉

■ 穆罕默德·阿里清真寺：

矗立在大城堡之巔的穆罕默德·阿里清真寺竣工於 1857 年〈1830~57〉，建築師巴什納克〈Yusof Boshtag〉參考伊斯坦堡藍色清真寺造型所建造〈如圖 1.2.3〉其外觀與藍色清真寺十分相像，同樣的拱形圓頂，同樣的雄偉狀觀，同樣的拜占庭風格。但是因為這座清真寺的地理位置優越，使其成為開羅最著名的清真寺。



圖 1 ◎ 伊斯坦堡藍色清真寺外觀



圖 2 ◎ 中庭之水池〈筆者於 6 年前所攝〉



圖 3 ◎ 六根尖塔〈叫拜塔〉高聳入雲

清真寺由 2 座高達 82 公尺的尖塔〈叫拜塔〉護衛。一進門是一座寬大而有拱廊的庭院是一個大禱告廳，依照土耳其的傳統，頂部是個中心〈52 公尺高〉大圓頂，4 個角落分別有 4 個中型圓頂和 4 個小型圓頂。內部的洛可可建築風格的裝飾，使人聯想到劇院的豪華排場。



◎全體團員在大城堡合影，背景即為穆罕默德·阿里清真寺



◎清真寺外觀



◎寬廣的圓頂覆上一層錫，在陽光下顯得醒目耀眼



◎尖瘦造型的叫拜塔〈宣禮塔〉為奧圖曼時期的代表性作品

◎清真寺平面圖，圖中年代 1264A.H 指回曆，1830 指西元 1830 年〈啟造〉





◎ 進入清真寺之遊客均要脫鞋，一旁之守衛正注視遊客的舉動，就像埃及其他觀光地區一樣



◎ 回教婦女亦來參觀



◎ 聖堂內一景，民眾席地而坐，感受莊嚴肅穆氣氛，外國觀光客忙着拍照。

◎ 在聖堂內與當地民眾合影，背後為大講壇



◎ 外國觀光客正仔細聆聽導覽人員解說，背後為小講壇〈以雪花石膏裝飾〉



◎ 聖堂內吊燈凌空垂降，枝型吊燈及球燈由內向外逐圈擴散，氣勢磅礴



◎ 本團導遊古達坐在吊燈下向團員解說清真寺的故事



◎穆罕默德·阿里墓室就在聖堂內一角



◎工作人員正清理大講壇，講壇裝飾精美，展現新藝術派風格

◎中庭為四面柱廊環抱，柱廊頂端建有四十多座小小圓頂，相當別致



◎木柱廊上加固之鐵架清晰可見



◎ 中庭中央的水池位於玲瓏的小亭內



◎ 水池上之小亭正維護上漆中



◎中庭一側之鐘塔，為法皇路易·菲利浦〈Louis hilippe〉於 1846 年所贈，以回報他取走了路克索神殿前的方尖碑，這座方尖碑自 1836 年即矗立於巴黎協和廣場上，目前這座鐘塔正處於維修中，在莊嚴的清真寺中顯得很不協調。

◎從另一側所見清真寺之大圓頂及尖塔



◎從清真寺外遠眺開羅市區，新舊建築雜呈，近景為哈山蘇丹清真寺



◎清真寺外城堡遺跡



◎大城堡一角

3.心得與感想：

- (1)穆罕默德·阿里清真寺與開羅市區眾多清真寺比較，其建築年代最晚，但因其地理位置的優越，佔地寬廣，又是埃及近代史上重要領導人穆罕默德·阿里陵寢之處，宏偉的建築是開羅之地標，平日國內外遊客如織，早已成為國際上知名旅遊景點之一，其門票收入可觀。

- (2) 埃及現存世界文化遺產如金字塔、人面獅身、阿布辛貝神廟、底比斯神廟、帝王谷、孟斐斯遺跡等動輒二、三千年年代久遠，為古文明之代表性建物。伊斯蘭開羅所顯示的回教文化與古埃及文明截然不同，尤其在現代科技發達的大都會區，如何維護、保存這些珍貴的文化資產，實為地球上所有人類共同努力。
- (3) 伊斯蘭開羅及開羅市區人口密度瀕臨爆炸的大城，空氣污染嚴重，人潮擁擠，加以開羅市區建築老舊，逐漸殘破廢棄。而重要建築物修護的腳步總是非常緩慢，如穆罕默德·阿里清真寺中鐘塔修護工程已進行多年，依然殘破不堪，何時能完工，沒人能有答案。
- (4) 埃及各知名景點，國外旅客大量湧入，確實讓埃及賺進不少的外匯，有了「世界文化遺產」光環之加持，觀光旅遊業發達。但因為觀光客眾多，對這些文化遺產的破壞狀況亦令人擔憂。加以近年來對觀光客恐怖攻擊事件層出不窮，對埃及觀光事業造成不良影響，如果遊客減少了，這些珍貴世界文化遺產能否得到應有的維護？令人沈思不解，縱使有聯合國教科文組織之協助，當地政府、人民如不能同心協力，其成效非常有限。
- (5) 再看目前國內狀況，文化資產保存在各級工作政府間及地方民眾，仍未有一致共識，相關法令尚未能齊備及有限經費下，我們實應加快腳步，「今天不做，明天就會後悔」！

(四) 亞歷山大圖書館、開比特城堡、龐貝柱遺跡、孔索加法地下墓穴之經營管理

【臺南縣政府文化局課長謝素月】

1. 前言：

亞歷山卓曾是亞歷山大大帝的首都，並有「地中海新娘」之美稱，是歐洲人的一處熱門度假勝地。

亞歷山大於 20 歲時，因父腓力遇刺身亡而繼位為馬其頓王國。首先征服一向歧視他們為野蠻民族的希臘，接著進軍敘利亞、以色列、黎巴嫩等中東地區和埃及，然後由埃及回師巴比倫，再東征波斯、印度西北部，真是叱吒疆場的無敵蓋世英雄。

2. 現況與分析：

早餐後專車北上埃及第一大港—亞歷山卓，沿途可欣賞新奇的撒哈拉沙漠及

綠洲奇觀。首先參訪亞歷山大圖書館，這是由亞歷山大大帝所興建，在古埃及托勒密王朝成為世界最大圖書館，館藏豐富，除了收藏希臘圖書外，館藏古代珍貴手稿及世界各地著名圖書等超過五十萬冊，據說亞里士多德曾將他所有的藏書遺贈給這座圖書館，本座圖書館後來在塞拉藩神廟旁即今龐貝柱附近，興建有1座分館，本館曾毀於一場大火，爾後在聯合國教科文組織等國際社會援助下，於1989年重建現代化新館，2002年10月落成啟用。內部包括圖書館、古董博物館、天文館、科學館展覽大廳、會議中心等，前臨地中海，緊鄰謬思學園，對街為亞歷山大大學。圖書館建築宏偉、斜屋頂，屋頂上並有一處空中水池，相當具有建築藝術特色。總面積8.5萬平方公尺，共13層，強體用巨石建造，外牆6,300平方公尺，刻滿阿拉伯文字圖案及符號，同時在廣場豎立一座亞歷山大雕像可供紀念，本日因不能入內參觀，故大夥兒只能觀賞外觀，並在廣場拍照留念。

接著參觀孔索加法地下墓穴，源自羅馬時期，已有1700年歷史，據傳有一匹驢子不小心掉入一口深井而發現此墓穴，那是考古學家已找尋探勘12年毫無所獲的驚喜發現。這座墓穴建於西元第二世紀羅馬時代，是古世界的七大奇景之一，墓穴設計以埃及的藝術風格為主，卻又融合了羅馬藝術風格，最初是一對富裕的貴族夫婦的墓穴，後來由私有變為公有，作為民眾放置木乃伊骨灰之場所，共約有300具遺體。廣場上放置有4座精美的紫色花崗岩石棺，入口為三錐形保護架，入內沿著螺旋梯拾階而下，井壁開鑿有多個洞孔，墓穴共有3層建築，深約35公尺，是埃及境內最大的羅馬墓葬場。第一層為圓形大廳，有吊運遺體專用的中央天井，由上往下通至大廳，左有筵席廳，供作亡者親友祭拜與用餐之處。第二層中心墓穴內放置3座石棺，棺內無木乃伊，但有一個未打開，墓室門前及兩側牆壁雕飾刻有書記神、眼鏡蛇、希臘神話中的女妖……等，融合埃及、希臘、羅馬的藝術風格，最裡面並放置有一堆可能是馬骨的動物骨骸出土遺物。

再往下的第三層已積水遊客止步，走進這座神秘的地下墓穴，除了中央天井的一線陽光之外，其餘在各角落裝有昏黃的小燈泡，未免感覺有些陰森，在參觀的過程中，看到那些奇異嚇人的壁畫，不禁令人感到彷彿走過死菌幽谷，令人毛骨悚然。

下午參觀龐貝石柱遺跡（門票 20 埃磅），這是羅馬時代所闢建的紀念碑，有「騎士之柱」的雅稱。聽說昔日凱薩的政敵龐貝被埋葬在此山丘上，為紀念龐貝將軍而得名，該將軍曾是亞歷山大的得力推手。

西元三世紀極端迫害基督教徒的羅馬皇帝戴克里先，親率大軍遠征亞歷山卓城，圍困長達八個月之久，後來羅馬軍隊接受投降進入城內，戴克里先並未屠殺基督徒，還分糧救濟災民，亞歷山卓人為感激他的恩德，於 297 年在塞拉藩神殿的廢墟上，興建此座高聳的石柱，係亞斯文粉紅色花崗岩所雕成，石柱高 26.85 公尺、底部直徑 2.7 公尺、頂端直徑 2.3 公尺，石柱頂端原豎有騎士雕像，繼亞歷山大燈塔倒塌後，這座石柱曾一度成為航向指標，是亞歷山卓遺留至今最完整的古蹟之一。

該遺跡現已闢建為花園，蹲伏於石柱下方的 3 座粉紅色花崗岩的人面獅身像，可能建於托勒蜜四世時代，周圍尚有從海裡撈起的伊西斯雕像，及古代從開羅移運來的拉姆西斯二世雕像等遺跡，此外尚留有西元 3 世紀時代塞拉藩神殿殘留的地下隧道、壁龕和一些倒塌的石塊。

接著參觀開比特城堡—魁特貝碉堡（門票 12 埃磅），原址前身為古世界七大奇景之一的法羅斯燈塔或稱亞歷山大燈塔，原位於海中的法羅斯島，燈塔建於西元前 297 年至 283 年，共費時 15 年完成，為四層樓建物，佔地面積約為 930 平方公尺，主要建材為白色石灰岩及花崗岩青銅，整座燈塔約略向內微傾，屬於希臘建築風格。它的構造為：

底層—正方形，高 60 公尺，有 300 個房間和洞孔，供操作人員、技術人員與駐軍居住，以及存放器材物品及補給品。地下二層—八角形，高 30 公尺。第三層—圓形，由 8 根圓柱作塔架支撐 1 座圓頂，有螺旋梯通像圓頂。第四層—圓頂即燈塔，照明範圍達 35 公里，圓頂上矗立著希臘海神普希頓雕像，整座燈塔高度約為 150 公尺，因地震而毀損倒塌，於 1480 年魁特貝蘇丹在燈塔原址興建了一座碉堡要塞，部分建材取自原燈塔的石塊，碉堡內設計有逃生道、小型海軍博物館及魁特貝清真寺。

白色城堡醒目矗立在湛藍的地中海上，堡內上下樓層可透過窗戶或繞道外部眺望海天一線蔚藍景緻，對觀光客特別具有莫大的吸引魅力，一面喝著咖啡，一面可欣賞賞心悅目的地中海景色，令人相當愜意。

返回開羅後，晚上分再前往基沙金字塔群觀賞聲光秀，經由雷射光束影像音樂，透過外語說明，讓時間倒流回到古埃及時代。

3. 心得與感想：

參觀埃及亞歷山大城所保存的古蹟之後，頗覺埃及政府對文化資產保存相當用心，因此才能保存幾千年的文化財，留給後代子孫，見證古埃及的歷史，古埃及文明 5,000 年，真令人讚嘆埃及祖先的賢能與睿智，從出土文物古蹟中讓我們頗覺驚豔，其修復技術值得台灣效法，我們總是把 1 座古蹟全部重修，而且修的很新、很漂亮，卻無法從這座古蹟中看出所代表的時代意義及藝術價值，但是在埃及卻可以從修復後的古蹟當中，走入時光隧道，感受體驗當時的情境；此外埃及政府的古蹟再利用與經營管理方式，具有前瞻性的做法，值得我們借鏡。

二、希臘世界遺產地之經營管理

(一)衛城【高雄縣政府文化局課長張月英】

1. 前言：

地球的形成已有數十億年的歷史，幾經滄海桑田，造就了許多自然景觀與生態，而有人類生活以來至今更是留下無數人文遺跡，但是這些遺跡卻在文明演進中，被迅速的耗竭與破壞，為了保護這些遺產能留傳後代子孫，聯合國教科文組織（UNESCO）在 1972 年成立了「世界遺產委員會」，並自 1977 年起積極展開拯救、修護及重建等工作，同時也根據該委員會所訂定的嚴格標準，審核各國所提出的世界遺產項目。

希臘雅典衛城即是 1987 年獲聯合國教科文組織列入世界遺產中的文化遺產類，該遺產地所符合之世界遺產中文化遺產類指定基準的 6 項內有〈i〉、〈ii〉、〈iii〉、〈iv〉、〈vi〉五項，這些基準的內容依葉庭芬及王維潔的翻譯如下：

i：表現人類創造力的經典之作。

ii：在某期間或某種文化圈裡，對建築、技術、紀念性藝術、城鎮規劃、景觀設計之發展有巨大影響，促進人類價值的交流。

iii：呈現有關現存或者已經消失的文化傳統、文明的獨特或稀有之證據。

iv：關於呈現人類歷史重要階段的建築類型，或者建築及技術的組合，或者景觀上的卓越典範。

vi：具有顯著普遍價值的事件，活的傳統、理念、藝術及文學作品，有直接或實質的連結。

2. 現況與分析：

雅典衛城 (Acropolis, Athens)，位於希臘首都雅典。基本上希臘每一個重要的聚落城市都有一個 Acropolis (衛城)；以作為神廟廟堂及戰爭防衛的地點，而其中最著名的就是雅典的衛城。Acropolis 是一個複合字，其中「Acro」是頂、高地，「polis」指的是城邦，兩者合起來就是「高地的城邦」。雅典衛城即坐落在面積約為 4 平方公里的一塊高地上，海拔 156.2 公尺，比四周平地高出大約 70~80 公尺，除西面外，其餘三面都是斷崖絕壁，頂部經過人工修築，形成東西長 280 公尺、南北寬 130 公尺的台地。早在西元前約 600 年即有保護神「雅典娜神廟」等祭祀用的建築物興建，惟於西元前 480 年建築物在波西戰爭中遭受嚴重破壞，當時主政者伯里克里斯 (Pericles) 任命大雕刻家菲迪亞斯 (Phidias)、建築師伊克提諾斯 (Iktinos)、和卡立克拉提斯 (Callicrates)，以三個主題，重新建設衛城。第一個主題：慶祝戰爭勝利。第二個主題：歌頌和裝飾雅典。第三個主題：提高就業機會，繁榮經濟。西元前 445 年雅典衛城大興土木，建造了「衛城山門」、「伊瑞克先神廟」和「帕特農神廟」等著名建築，於是雅典衛城的規模大致形成，大量的建設也把全希臘的才俊之士吸引到了雅典，因此「雅典衛城神廟建築群」成為小亞細亞的「愛奧尼克文化」和西西里的「多立克文化」交融的傑作，並使古希臘聖地建築群、廟宇、柱式和雕刻的技術及美學達到了最高水準。西元 1987 年聯合國教科文組織將雅典衛城指定為文化遺產，列入世界遺產名錄。目前已成為雅典市區中心的「衛城」，週遭仍然佈滿著岩石和參差的樹木，晚間並有柔和的燈光照映著，無論在白天或晚上，雅典的

每一個角落，都可以遙望到壯麗無比的衛城和神廟。



◎由入口遠望衛城西面



◎由 TITANIA 旅館遠眺衛城北面夜景



◎衛城入口左方聖石是教徒朝聖之處



◎世界遺產標誌外圓表自然界，內方是人類創造的事物，兩者相互依存。

3. 衛城周邊景點空間配置：

整個衛城建築群佈局自由，沒有軸線，不求對稱，高低錯落。無論是身處其間或是從城下仰望，都可看得出建築物的位置和朝向，都是從朝聖路線上的最佳景觀來設計。整個衛城建築群包含已無法看出的月神神廟、羅馬與奧古斯都神廟、雅典娜祭壇、宙斯祭壇、武器儲藏室等空間與山腳旁的阿提卡斯音樂廳、戴奧尼索斯劇場、神廟及廊柱等計有 20 餘處景點，其簡要的平面配置圖說明及模擬復原模型圖鳥瞰如下：



- (1) 衛城山門—建在衛城西端是唯一的入口處。
- (2) 雅典娜勝利女神廟—位於衛城山門南翼向西凸出的陡崖上。
- (3) 帕特農神廟—是衛城主要建築，位於衛城正中偏南最高點，離南緣不遠，體積最大，其他建築則處於陪襯地位。
- (4) 伊瑞克先神廟—位於帕特農神廟的北邊，幾乎緊靠北緣。
- (5) 戴奧尼索斯劇場—位於衛城山腳東南側，建於西元前 6 世紀，是世界上最古老的劇場之一，據說場內足以容納 17,000 人，有廊柱與阿提卡斯音樂廳相通，目前不對外開放。
- (6) 泛雅典大道—是雅典娜節日民眾朝聖的主要路線，位於雅典安哥拉區。
- (7) 阿提卡斯音樂廳—位於衛城西南側，場內可容納 5,000 餘人，每年仍不定期有音樂會等活動。

每年古希臘曆之「賀卡托巴恩 (Hekatombaion)」月 28 日，亦即 7、8 月間，是雅典娜女神的生日，參聖人潮在衛城西北雅典中心廣場集合出發，隊伍繞到「雅典娜勝利女神廟」的陡崖下，一抬頭即可看見峭壁面上掛著波西戰爭擄獲的戰利品及女兒牆和廟的簷壁浮雕敘述著打敗波斯侵略著的戰爭場面，繞過峭壁，登上走坡，就是山門，此時，雅典娜便以各種不同的化身出現，在入口右側的是雅典娜勝利女神 (Nike)。入口正中迎面的是一尊巨大之雅典娜普羅瑪琪斯 (Athena Promachos) 銅像，亦即勇冠三軍之神。沿著聖道行走，右方是帕特農神廟中的雅典娜帕特農 (Athena Parthenos)，為陽剛之女戰神，左方則是伊瑞克先神廟內之雅典娜波麗亞斯 (Athena Polias)，為溫柔優雅之女神，伊瑞克先神廟外並以 6 尊 2.1 公尺高的立身少女雕像所組成的柱廊，迎接轉過來的朝聖者。最後隊伍走到帕特農神廟東面，在露天

祭壇點火舉行儀式。



◎ 雅典衛城模擬復原圖

◎ 民眾遊行至衛城之「聖道」今貌



4. 主要遺產地介紹：

(1) 衛城山門 (Propylaea, 437~431 B.C)：

山門 Propylaea 即是「紀念性建築物入口」之意，位於衛城西邊，是步行數十階梯後進衛城的唯一入口。由建築師明希凱爾斯 (Mnesikles) 將受損的舊門於西元前 437 年重建，正面面寬 25 公尺，高 8 公尺。整棟建築分為北翼 (左方)、中央樓與南翼 (右方) 三部分，北翼空間為朝聖者休息之處，裝飾有精緻圖畫；是三部分中保存情況最好者，南翼空間則可通往雅典娜勝利女神廟，但並沒有和北翼相對稱的房間，兩翼是以柱廊相連，中央的柱廊兩側各有三支細長的愛奧尼克式柱子與中央樓大門東西兩面各六支較為粗壯的多立克柱式所形成的五個門洞，呈現出不一樣的視覺效果，之所以採取這樣的設計，可能是為了在朝聖者經過山門進入神廟時，不會感到山門過於壯觀而使神廟遜色之故吧。目前修護的進度讓山門圍在

層層疊疊的鋼架之中。依照解說牌的說明大致內容為：中央樓大部份的構建在 1909 年至 1917 年間完成修復，後來因氧化問題必須就破損的大理石進行新的修復計畫，經研究對於大理石裂縫及碎片是將新的材料以可逆性的方式與舊材料合併使用，此修復計畫於 2002 年在山門屋頂天花板重新施作並將擴及整個通道區域。



◎ 中央樓東面大門六支多立克式柱



◎ 北翼空間為山門保存情況最好者



◎ 中央柱廊兩側各有三支愛奧尼克柱



◎ 山門屋頂天花修復解說牌

(2) 雅典娜勝利女神廟 (Temple of Athena Nike, 421~407 B.C) :

雅典娜勝利女神廟，位於山門南側向西凸出的懸崖上，建於西元前 421 年，主體長 8.14 公尺，寬 5.40 公尺，神廟前後各有 4 根柱子，兩側則無柱，是愛奧尼克柱式廟宇的代表作之一，雖然體積不大但是造型優美且增加衛城西端的築群層次。在它的簷壁上，西、南、北三面的浮雕是波希戰

爭場景，東面則是觀戰的諸神，惟 17 世紀時神廟先是經歷土耳其人的入侵與破壞，後英人又把殘存的浮雕運回大英博物館，所以已經看不到。此次去參觀時甚至已見不到建築本體，依解說牌的說明，神廟曾於 1835 年至 1845 年及 1935 年至 1940 年進行二次修護，惟近年因結構問題及新的修復工法，必須進行解體整修。

雅典娜勝利女神廟內的女神是「無翼之勝利女神」，名叫 Nike Apteros，傳說雅典居民很喜愛這位女神，希望將她永留雅典並帶來永遠的勝利，故將 Nike 女神的翅膀砍下，好讓她再也不能飛離雅典。名牌球鞋「Nike」以此為品牌就是取其買方及賣方均能「勝利」之意。



◎ 雅典娜勝利女神廟模擬復原圖



◎ 雅典娜勝利女神廟修復解說牌



◎ 博物館內展示山牆上的有翼女神像



◎ 已看不見的雅典娜勝利女神廟位址

(3) 帕特農神廟（Parthenon，447～432 B.C）：

帕特農在希臘文係指「處女之所」，建造於西元前 447 年，於西元前 438 年竣工，西元前 432 年完成雕刻。建造此廟的目的係供奉希臘女神雅典娜帕特農（Athena Parthenos）—陽剛之女戰神，亦為智慧之神及航海者與雅典的保護神。它是衛城上多利克柱式的主要建築、是戰勝波斯入侵的紀念建築，同時也是雅典當時全希臘政治、經濟的文化中心。它最吸引人的是建築上精密嚴謹的規劃與設計及宏偉莊嚴與精緻美感，即使在科學發達的今日，帕特農神廟依舊是一項了不起的建築工程。

神廟內由於已毀且重建整修中無法入內觀賞，但是資料顯示，由東方進入聖堂內部後左右兩側和正面立著連排的柱子，分成上下兩層，把正中央由黃金和象牙打造的雅典娜雕像襯托得格外高大。雅典娜神像高達 12 公尺，是當時知名雕刻加菲迪雅斯（Phidias）的精心之作，現已下落不明。

神廟外山牆和簷部原安裝著大量的雕刻，並且著十分濃豔的紅、藍、金三種色彩，山牆上並有青銅鍍金做的裝飾；其中東面山牆描述雅典娜誕生之情形，西面是雅典娜和海神波賽頓爭奪對雅典的保護權的故事，兩者都是圓雕的組合，雕像莊嚴沉穩，富有神性，又洋溢健壯生命力，惟現今只能在博物館模擬想像。在山牆下的簷壁浮雕則劃分為 92 塊方版浮雕，東面

雕著神與巨人之戰，西面是雅典人與亞馬遜之戰，南面是與羊身人頭怪之戰，北面則是希臘人遠征特洛伊之戰，都是在炫耀著雅典人戰無不勝的自豪。

神廟基座長 69.54 公尺，寬 30.89 公尺，高 13.70 公尺，東西面前後各有 8 支柱子，南北面兩側各有 17 支柱子，柱高 10.48 公尺，圍繞成長方形共計 46 支柱子。柱頭方上有極為單純的方形頂版，再上去則是額緣（楣樑）與飾以豎條紋的橫飾帶，柱身有 20 個凹槽，槽與槽之間相交成很鋒利的線，可產生明暗陰影，呈現立體效果，柱子外廓下粗上細且微微呈弧形向中央傾斜，神廟的地基中央比兩側高約 6 公分，比前後緣高 11 公分，遠遠望去石柱似乎等寬等直，整座殿堂明亮而和諧，這種設計是利用人的視差以曲線表現直線，也成為古典神廟建築的典範。

帕特農神廟興建後的九百年期間，都是用來供奉祭祀雅典娜守護神，然而在東羅馬拜占庭時代，卻被當作基督教堂，後來又成為天主教堂；到了 15 世紀，被土耳其佔領統治時代，則成為回教清真寺，後再淪為土耳其軍隊的彈藥庫。西元 1687 年威尼斯軍隊進攻雅典時，將廟頂炸得粉碎，許多精美的雕刻品也消失不見。

目前帕特農神廟仍持續進行整修的工程依解說牌說明帕特農神廟的修復分為 12 個計畫，1986 年至 1990 年完成的第一個計畫是東面的修復，1992 年至 1993 年將西面的橫飾帶石雕卸下移至博物館，將來會以原件複製品安置在原處。目前現場有 2004 年 6 月完成修復的西面後殿門廊（Opisthonaos）。1992 年進行至今的內殿側牆修復（The Lateral Walls of the Cella），透過研究釐清磚塊的原始位置及使用新的工法旨在修正 1841 年至 1844 年、1913 年及 1927 年至 1928 年間的不適當修復，希望能回復 19 世紀初的形貌。另外是曾在 1923 年至 1930 年修復過的北面由東側數來第 4 至 11 支柱子，從 2000 年開始也是在更正過去不適合的修復方式，以



◎ 帕特農神廟西面及北面模擬修復原圖

水泥代替更新的大理石及以鈦製夾接合構建等，期改善後北側廊柱（The North Colonnade）恢復 1687 年被炸毀前的形貌。



◎ 巴特農神廟西面及北面現況

◎ 巴特農神廟北面柱子整修情況



◎ 多立克式柱上頂板、額緣與橫飾帶



◎雅典娜巴特農女神復原圖



◎衛城博物館展示出土文物、巴特農神廟東山牆模型及橫飾帶上的雕塑

(4)伊瑞克先神廟 (Erectheion, 421~406B.C) :

伊瑞克先神廟在巴特農神廟北面，建於西元前 421 年至 406 年之間，是座典型愛奧尼克柱式希臘建築，長 22.20 公尺，寬 11.63 公尺，外觀與一般神廟相似，有 65 支 6.5 公尺愛奧尼克柱作為主要門廊，內部祀奉雅典娜波麗亞斯 (Athena Polias)，和海神波賽頓 (Poseidon)，為一座具有雙重性格複合式的神廟，此神廟名稱，並非以一般祀奉神祇為名，而是以當初最

早膜拜雅典娜的國王 Erechthion 來命名。西面有兩個門廊，一個面北，另一個較小的則對著巴特農神廟，也就是有名的少女門廊，在建築構成上有相互平衡的作用，因西面與東面有一道 3.21 公尺左右的高差，依地形而建，先由一片實牆作為基座，再由其上砌出一個面北假門廊，故前殿僅一層，後殿有兩層。其座落南面亦有一道 3 公尺高的斷坎，建築師明希凱爾斯（Mnesikles）在西南角建造了一個用六尊少女雕像支撐的柱廊，十分巧妙的把南牆與西立面聯繫起來，也把廟宇斷坎結合在一體，由於少女頭部須支撐沉重的廟頂，故頸身不能太細，於是設計一縷秀髮以遮掩增大的頸部而又不失其美感，再用花籃放在頭頂作為柱托。西側的三尊少女列柱，像似因承受神殿之重量，身體稍微左傾致左腳需微微彎曲，東側的少女姿勢則正好是方向相反以取得平衡，每根柱廊高 2.10 公尺，雪白的大理石牆，把少女石柱門廊襯托得格外醒目。目前看到的六尊少女列柱，已為複製品所取代，左邊第二尊的真品存放於倫敦的大英博物館，其餘則在衛城博物館中展示。

依資料顯示，神廟內的岩石上，留有 3 個凹陷的痕跡，相傳是雅典娜與海神波賽頓相爭時，海神用三叉戟入地面所留的戟痕，此外，也有雅典娜為爭取阿提卡（Attica）的統治權，在岩石裡變出的橄欖樹，不過據說目前看到的是 1917 年種植，伊瑞克先神廟歷盡滄桑不但曾被改成拜占庭教堂、羅馬天主教堂、在土耳其佔領期間，也曾被充作女眷的宿舍使用。



◎ 博物館中的少女石柱真品



◎前可能是
雅典娜普
羅瑪琪斯
銅像位置



◎地上散落
雅典娜波
利斯舊廟
遺跡



◎神廟前原
有雅典娜
祭壇已所
剩無幾

(5)阿提卡斯音樂廳 (Odeon of Herodes Atticus, 161 A.D)：

阿提卡斯音樂廳位於衛城山腳西南邊，為一座典型的羅馬式劇場，原建於西元 161 年，是阿提卡斯為懷念其妻而贈送給雅典市民，作為市民欣賞藝術的場所。入口處在南側，舞台後面有三道門；門的兩旁共有八處拱形雕刻裝飾設計，連拱門是羅馬建築特色（若是希臘就用柱子），這些拱門牆面是 30 年來慢慢修復完成的。舊觀眾席於西元 1951 年改建後，可容納五千人，每年 7~9 月間舉辦的「雅典祭典」，有芭蕾、希臘古典戲劇、音樂會、歌劇等節目。



◎阿提卡斯音樂廳全貌



◎阿提卡斯音樂廳現貌

5. 古典希臘建築中的三種柱式 (Order)：

古典希臘建築分為多立克式 (Doric)、愛奧尼克式 (Ionic) 和科林斯式 (Corinthian)，主要特徵在柱首上。一般而言，一支柱子分為三部分，即柱首 (capital)、柱身 (shaft) 和柱基 (base)。多立克式柱首簡單樸素、渾圓厚實，柱身有 20 道凹槽構痕，無柱基，帕特農神廟是代表。愛奧尼克式柱首雕雲狀卷渦、形似山羊角、間有蛋形或劍形雕刻，柱身較為細長有 24 道凹槽構痕，有柱基，伊瑞克先神廟和雅典娜勝利女神廟是代表。科林斯式柱首有精雕之葉狀 (Acanthus) 圖形、風格華麗繁複，嚴格說來是愛奧尼克式柱首的一種演變，因此柱身與柱基均與愛奧尼克式相似，雅典的宙斯神廟 (Temple of Olympian Zeus) 是代表。



6. 心得與感想：

參觀雅典衛城前，若沒有預先對該地的建築景觀有所解，加上倉促之間不及細看及品味若又忙著拍照的情況之下，實難從目前衛城山丘上散布的大理石塊、大鋼架及重機具，去感受 2,500 年前「歌頌和裝飾雅典」的壯觀場面。所幸希臘政府於 1999 年在文化部開始設立專門研究修復雅典衛城的機構（Acropolis Restoration Service），正以最新的工法修復並保存這些殘蹟，雖然經過 30 年持續的修復也僅完成衛城約 15% 的內容，但是在聯合國教科文組織的專業協助下及希臘政府專責人員的負責之下，雅典衛城必有修復完成的一天，屆時參觀者不必再憑空想像衛城雅典娜的天空，就已身臨其境。

參(考)資(料)

1. 許鍾榮（1990），希臘，台北錦繡出版社。
2. 陳二紅（1999），雅典衛城，台北大地地理文化科技專業股份有限公司。
3. 莊馨云（2001），希臘雅典·愛琴海，台北大雅出版社。
4. 許立廷（2002），叫東一荒野叫哭泣的國王，台北旗林文化出版社。
5. 陳志華（2003），外國建築二十講，台北聯經出版社。
6. 傅朝卿（2003），西洋建築發展史話，台灣建築與文化資產出版社。

(二)邁錫尼【高雄縣政府文化局課員楊詠憶】

1. 前言：

邁錫尼遺跡（另一稱為「邁錫尼衛城」Mycenae Acropolis）位於雅典市區西南方約兩個鐘頭車程的伯羅奔尼撒半島（Peloponnese）上，是聯合國教科文組織於 1999 年登錄的世界文化遺產，因為希臘文化部代表 Dr. Nicolas Minos 的幫忙，原本開放到下午 3 點鐘的邁錫尼遺跡，特別通融我們在下午 4 點多

進入參觀。

經過科林斯地峽後，我們進入了伯羅奔尼薩半島，遺跡位於半島的東北側的群山之間，是由巨大的石灰石所砌成的建築群，氣勢雄偉，很難相信這是3千多年前，邁錫尼人徒手建蓋出來的，在希臘神話中，更描述這些巨石是由獨眼巨人塞克洛普斯（Cyclops，住在西西里群島上，替天神宙斯掌管雷電）所搬來的，這樣的傳說或許不能盡信，但也為邁錫尼遺跡增添了些許神秘色彩。

邁錫尼文明約於西元1600年到1100年之間形成，雖然身為希臘文化的前身之一，但邁錫尼所代表的是一種窮兵黷武的極權統治，好爭戰且富侵略性，史詩中與斯巴達國王使用木馬屠城計謀攻打特洛伊、奪回海倫的邁錫尼國王阿卡曼儂，便是其代表人物；這樣的民族性反映在建築形式上，就成為了我們此次造訪的這座為因應征戰而建的堅固城池。雖然西元前1190年左右，邁錫尼被來自北方的多利安民族（Doriens）消滅，但透過荷馬史詩的流傳，讓邁錫尼城在建築的及歷史的價值之外，以一種偉大傳說見證者的姿態，永遠留存在後世民眾的心中。

邁錫尼遺址的考古挖掘，是一段由19世紀開始、長達百年的大隊接力，但一般都認為1841年的皮塔吉斯（K. Pittakis）挖掘出獅門，以及1876年以後德國人薛里曼（H. Schliemann）發掘的圓形墓地，是兩個意義較為重大的發現。

2. 現況與分析：

(1)獅門（Lion Gate）：其名得自於門框之上一對站在祭臺上的石雕獅子，這是邁錫尼王國的城門，約建於西元前1250年，當時是邁錫尼的全盛時期，這裡曾經是希臘世界的政治、經濟及軍事中心。

(2)圓形墓地（Grave Circle A）：是王室的陵墓，位於進入獅門之後的右側。四周築有圍牆，防止外人任意進入，考古學者在此挖掘出六個墓穴，據說墓穴內陳設豪華，有大量陪葬，且多為金銀製品，顯示的當年邁錫尼富強的國力與工藝技術，更驗證了荷馬史詩中所讚頌的、「遍地黃金」的邁錫尼，這些墓葬品現都存放在國家考古博物館（National Archaeological Museum）中，可惜這次因為行程緊迫的關係，無法前去觀賞。

- (3) 穀倉及儲水庫 (Granary and Underground Cistern)：為了加強防禦及戰鬥力，城內的糧食及民生用水的儲備是十分重要的，考古學者在邁錫尼遺址也發現了儲水系統及穀倉的痕跡。
- (4) 宮殿 (Palace)：位於整個遺址的中央地帶，有粗大的柱礎遺跡，由現存一些牆垣，可以略為想像當時宏偉的規模，有人推斷這些宮殿的建蓋形式，是希臘神廟的前身，但比起居住的功能，堅固厚重的外型使它更像是一種防禦工事。
- (5) 圓頂墓室 (circular tombs、tholos)：隨著時間的演進，邁錫尼人選擇在邁錫尼衛城附近的山腳下建蓋這種更為豪華、規模更大的陵墓，取代在城裡的圓形墓地；因為空間變大，因此推測墓葬品應該比之前的墓穴更為可觀，德國人薛里曼 (H. Schliemann) 稱它為「阿特留斯的寶庫」 (Treasury of Atreus)；這個墓室約建於西元前 1350 年至 1250 年之間，又被稱作「阿卡曼儂之墓」 (Tomb of Agamemnon) 或「蜂巢式墓室」 (beehive tomb)，它與邁錫尼衛城一樣，亦由巨石砌成，最具特色的部份，據說是入口的雕刻裝飾，不過現在已拆卸下來，存放於倫敦的大英博物館及雅典的國家考古博物館。如同許多墓室的命運，「阿特留斯的寶庫」墓葬品早已被盜墓者掠奪一空，沒有留下供後世研究及觀賞的東西。



◎ 墓室的入口及內部圓拱造形的屋頂 (傅清琪攝)



◎ 「阿特留斯的寶庫」解說牌：特殊的形式，在當時已屬難度頗高的建造手法。

3. 心得與感想：

根據文化部的官員表示，即使希臘有大量的觀光收益，每年尚不足以支應全國的文化資產修復，因此這方面仍有賴歐洲聯盟（European Union，簡稱歐盟）的資助；以邁錫尼遺址為例，維護經費由歐盟負擔 75%，希臘負擔其餘的 25%，加上聯合國教科文組織（UNESCO）中的國際文化紀念物與歷史場所委員會（ICOMOS）提供修復技術的指導，使我們深刻感受到即使國力不豐，希臘仍然因為身為歐盟與聯合國的成員，而得以與世界接軌，在修復觀念和修復經費方面，皆受到來自國際組織的奧援。



◎ 邁錫尼遺址入口處，標示著歐洲聯盟與希臘政府共同維護的立牌。事實上，在希臘境內的許多場合，都可以看到這希臘與歐盟旗幟並立的標示。

3 千年歷史的邁錫尼遺跡因為希臘神話與荷馬史詩而聞名，那麼台灣呢？台灣的遺址保存，較具成果的一般皆認為是已經就地成立博物館的卑南遺址及十三行遺址，而屏東縣的「魯凱族好茶舊社」及高雄縣境內的「得樂的卡（瑪雅）部落遺址」，則是地面尚存建築遺跡、可以藉以觀察出聚落空間配置及生活功能的案例，然而，我們既沒有由國際組織的經費及正確修復技術上的支援，也缺乏年代久遠、壯闊磅礴的史詩可資吸引來自全球的觀光客，目前都僅止於保存在原地，尚未考量完善的保存與經營方式，在參觀過希臘的遺址保存範例之後，我們的確應該要更加努力，試著去找出屬於自己的「故事」，並研究出最適當的管理機制，畢竟過與不及都會產生問題，別讓我們的遺址被不當的開發與使用，或任其凋零在荒山蔓草間。



◎高雄縣歷史建築「得樂的卡（瑪雅）部落遺址」，佔地二公頃，滿山遍野散布著石板的殘跡，石版砌成的牆體穩固筆直，並呈現亂中有序的樸素美感，高雄縣現正思她的未來。

三、埃及博物館經營管理【行政院文化建設委員會卓琇琴】

(一)前言：

埃及阿拉伯 Arab Republic of Egypt 地處北非瀕地中海、紅海，東與利比亞、南與蘇丹為鄰，面積約 1,001,450 平方公里，人口約 7,070 萬人，主要的宗教信仰為回教，是世界四大文明古國之一，曾為阿人及土耳其統治，1922 年自英保護國獨立，其中回教激進教派長期反對政府造成部分地區不安，大體而言社會情況穩定、平和，一般人民友善而害羞。

開羅 (Cairo) 位於尼羅河出口處的三角洲口，除了是埃及首都，也是北非第一大城，到埃及旅遊，通常第一站是搭飛機到開羅，再由開羅出發到埃及其他地區。開羅由於鄰近沙漠邊緣，加上雨量稀少，整個開羅總是黃沙漫漫，在黃沙中，許多五星級飯店也選擇在開羅營業，繁華程度不輸其他大城市，但是貧富差距甚大。

後代學者通常將埃及歷史劃分為 30 個王朝。總計古埃及人建立了一個超過 3,000 年的文明，總計有 170 多位法老。而經過統計，在這段時期中，至少曾有超過 5,000 萬人在這塊土地上生活。其中，金字塔主要都是在第 3 到第 5 王朝時興建的，也就是距今 4000 多年前。神廟及方尖碑，則大多集中在最強盛的第 18、19 王朝，距今大約 3000 多年。在這段古文明中，古埃及人發展出卓越的天文、數學、工程及醫學等知識，而現今我們將一年分為 365 天，每天分為 24 小時，警察與法庭的司法制度，及有系統的徵稅制度等，也都是源自於埃及。

埃及博物館 (Egyptian Museum) 位於開羅市中心 Tahrir 廣場的北方，是一幢新古典建築風格的紅色高兩層樓建築，設計出自於法國建築師之手，於 1902 年正式落成開幕，共收藏了古埃及各個時期 15 萬件以上的文物珍品，是世上唯一展示古埃及歷史文物並持續增加新出土遺物的博物館。

(二)發展歷史及展示主題：

古埃及的發展歷史通常分為：古王朝時期 (西元前 2613~2160)，中王朝時期 (西元前 2040~1750) 以及新王朝時期 (西元前 1550~1086) 等三個時期，其中，古王朝時期也就是金字塔時期，新王朝前期則是埃及的全盛期，例如著

名的塞提一世 (Seti I)、拉姆西斯二世 (Ramesses II)、阿曼霍特普三世 (Amenhotep III)、圖特摩斯 (Tuthmosis)、哈特謝普蘇特女王 (Hatshepsut)，或是阿肯那頓、圖坦卡門等等，都是新王朝前期的法老。新王朝後期的古埃及，遭逢了來自利比亞、亞述、努比亞、波斯以及希臘等民族的侵略，到了埃及最後一位女王，也就是埃及豔后克麗歐佩脫拉 (Cleopatra) 去世後 (約西元前 30 年)，埃及遭羅馬帝國併吞，法老時代至此正式宣告結束。

(三) 展示空間規劃及展品簡介：

埃及博物館分為上、下兩層，包括 100 多個展示廳和環繞著挑高中庭展示空間，展示主題概分為兩大型態，一樓展館主要以大型石刻雕像為主，二樓展品則依主題展出。

一樓展示館主要展示大型石刻雕像，並將展品按照古、中、新等王朝年代排列，由於展品眾多，僅挑部份重要者簡要介紹如下：

◆ 一樓依年代順序，從古王朝時期、前王朝時期、到末期王國、波斯和希臘—羅馬時期，以涵蓋埃及歷史的方式，展示偉大的雕像作品。

◆ 第二樓則依文物的種類做特別展示。

通過層層 X 光檢查門禁，並經過警衛檢查背包後，一進入一樓大廳的觀眾，會先看到古王國時期的大型石棺，然後是第三王朝至第四王朝時期的金字塔時代偉大君主的雕像，從左塞的石灰岩複製像到海夫拉的閃長岩雕像和門卡烏拉的三座用磨光的片岩打造的雕像等，再來是高官的雕像，比如多色雕像祖裡的第四王朝國王之子，祭司拉霍特普，以及在梅頓出土的斯奈夫魯及其妻奈佛瑞特等，其中第 47 室所展示的 3 座曼卡拉王 (Menkaure) 3 位一體雕像，係由吉薩金字塔運來的，是古王朝最經典的雕刻作品，解開古埃及之謎的羅塞堤之石等。

位於中央穿廊的是阿曼霍特普三世與其提伊的巨大坐姿雕像。以順時鐘方向參觀，會先看到中王國時期君主的雕像和塔碑 (阿門內姆哈特三世和塞努司瑞特一世)，然後是新王國時期的雕像，從圖特摩斯年輕時代的雕像，到有哈特謝普蘇特女王五官特徵的人面獅身像，以及四座異教法老王阿肯納頓的巨大雕像，展現出完全不同於古代埃及傳統藝術的獨特之處，最後是末期王朝的作品，展示品中還包括從巴哈里修道院出土的哈霍特普墓室，裝飾華美，非常迷

人。

上到二樓的展示空間，觀眾的注意力通常會投注在重新修復後展出的 2,099 件圖坦卡門的墓室出土寶藏，它們是霍華卡特於 1922 年在國王谷所發現。9 歲登基、18 歲去世的國王圖坦卡門，統治時期約為西元前 14 世紀，距今約 3,000 年，觀眾在此可看見許多精美的展示櫃，裡面的文物有多達數百件的殉葬品，用來作為陪同法老王到來世之旅所用，除了法老王的金馬車、金椅子，全部都是世上難求的無價之寶，更有鎮館之寶圖坦卡門金面具、黃金棺槨、木乃伊等，其中圖坦卡門王的黃金面罩是安馬納美術中的極品。

二樓除了擁有博物館中最受歡迎的 12 個展示室外，還展其他價值不菲的墓碑珍品，它們也是在埃及出土的最豐富和完整的墓碑收藏，包括特別令人感興趣的是皇后赫特菲斯（古夫之母）的殉葬系列、涵蓋從最初時期到拜占庭時代的金匠藝品、以及死者之書的一段以象形文字寫成的紙莎文獻，其他的展示也說明了古埃及的日常生活，有軍隊和房舍的模型、工具和珠寶，以及比壯觀的大型雕像和金製用具等小型文物。

(四) 開放時間及參觀規定：

◆ 地址：位於 Midan Tahrir 廣場的北邊可搭地鐵至 Sadat (Midan Tahrir) 站下車即可到達。

◆ 開放時間：9:00am~4:00pm (星期一至四，星期六、日)
9:00am~12:00pm, 2:00pm~4:00pm (星期五)

◆ 門票：成人 40 埃磅、學生 20 埃磅，圖坦卡門特別室另加收 70 埃磅。

◆ 參觀規定：

1. 不可攜帶大型背包，儘量精簡隨身物件。
2. 博物館內禁止攝影、照相，不可攜帶攝影機及照相機入內，得寄放在大門邊寄物處。
3. 博物館內一樓右側設有紀念品、明信片販賣部。
4. 在庭院水池邊有許多當地導遊會毛遂自薦，如不需要請明確拒絕。
5. 入館程序：需先通過博物館大門口設置之 X 光偵測門，經過水池，再購票入博物館，再經 X 光偵測門及背包檢查後才可進入參觀。

(五)未來發展計畫：

目前埃及博物館共有 5 萬件固定的陳列品，不過未來館方希望減少展品的數量到 5,000 件，埃及文化部長胡斯尼在 2003 年宣佈，埃及政府決定新建一座世界上最大的古蹟博物館——大埃及博物館計畫（The Grand Egyptian Museum），該博物館將建在開羅至亞歷山大沙漠路的途中，佔地 117 費丹（約合 1.038 英畝），在基沙金字塔附近，來容納 15 萬件法老王的古文物。大埃及博物館興建計畫將斥資 3 億 5 千萬美元以上的，興建經費有 66% 是日本出資，33% 則是日本借給埃及，並分 100 年歸還，也可說是由日本獨資完成，據瞭解博物館開幕前幾年，由日本人經營管理，等到埃及人有足夠能力經營時才取回。目前大埃及博物館的建築計畫經國際競圖係由華裔建築師彭士佛（Shih-Fu Peng）拔得頭籌來擔綱設計，（彭士佛曾於 2005 年 3 月 7 日、8 日應輔仁大學博物館學研究所邀請，來台訪問演講，並與國內博物館及建築專業人士交流，讓台灣博物館界與建築界瞭解其設計「大埃及博物館」的歷程）。而「低能源概念」一直是彭士佛建築設計的重要元素，在彭士佛的規劃構想，大埃及博物館除了外觀長達一公里的特殊結晶體透光牆，內部可採自然光的玻璃材質屋頂，博物館牆面與屋頂之間，綜合考量結構、自然與人工通風、熱源、採光、數據網路等解決方案，以節省能源，其中尚包括一些現代新進的材質技術。

姑且不論日本對大埃及博物館計畫的投資，係政治考量？或經濟因素？大家都等著看大埃及博物館蓋好之後，能不能超越建築體凌駕展覽功能的特質，使博物館及展覽物件都同時引人入勝；至於埃及如何在接受外資金援的前提下，仍能保有對傳統文化財的自主權，也是另一件值得關注的議題。

(六)心得與感想：

1. 埃及的文化遺產豐富，博物館現全面禁止攜入照相機攝影機，並設 X 光探測門檢查所隨身背包，嚴以保護文物避免遭受任何破壞，可看出埃及對於其觀光命脈的祖先遺產的重視。但相較於博物館的內部經營維護，博物館舍內部的清潔與恆溫恆濕設備部分，以及千年文物如何避免觀眾觸摸部分，在管理人員訓練與教育上，並未達到國際博物館應有的標準。
2. 埃及古蹟觀光點除了武裝警察、便衣警察外，另設有觀光警察有效的執行對文化資產保護，對未來新文資法施行後對於維護各類文化資產的公權的伸張

執行上，值得我們學習借鏡之處。

3. 因應全世界觀光客的需求，埃及培訓各種語言的導覽人員，甚至送到國外進階學習，一般而言對導覽人員的認證相當嚴格，以致於導覽人員的素質普遍不錯，對埃及文化資產與歷史的推廣功不可沒，同時並能開拓觀光產業相關從業人員的工作機會，可謂一舉數得。
4. 除二樓鎮館之寶圖坦卡門館有人數限制外，其他樓層各展場並無人數限制，造成觀眾太擁擠摩肩接踵的情況，加上各國語言導覽的互相干擾，讓觀眾觀賞的情境大打折扣，但是物件實在太偉大了，在這種參觀品質之下，觀眾仍是前仆後繼的來到埃及。
5. 收藏品太多且文物體積太大無法經常換展，以致於大量的文物放置於地下典藏室無緣與觀眾見面。

四、希臘衛城博物館經營管理【臺北市政府文化局鄧文宗】

(一)發展歷史及展示主題：

雅典衛城博物館 Acropolis Museum 位於衛城區的東南端，始建於 1874 年，於 1885 至 1891 年間由 P. Kavvadias 及 G. Kawerau 進行大規模考古挖掘。考古挖掘所得，只有大理石雕刻留存在衛城博物館收藏，其餘碑銘、青銅器、陶土製品及其他眾多發現物，則收藏於希臘國家考古博物館中，因為該館係以保存考古物品為專業定位。

目前衛城博物館中的展示品，可分為兩大類：一類是建築雕刻：係從建築物裝飾物取下之山牆、間飾及帶狀雕刻裝飾；另一類是奉獻給衛城神廟所祭祀的神雅典娜女神 Athena 之祭品。從編年上看，這些收藏品包括古體階段 Archaic period (600~480 BC)，嚴謹風格 Severe style 階段 (480~450 BC)、古典階段 Classical period (450~330 BC) 三個階段。

(二)展示空間規劃及展品簡介：

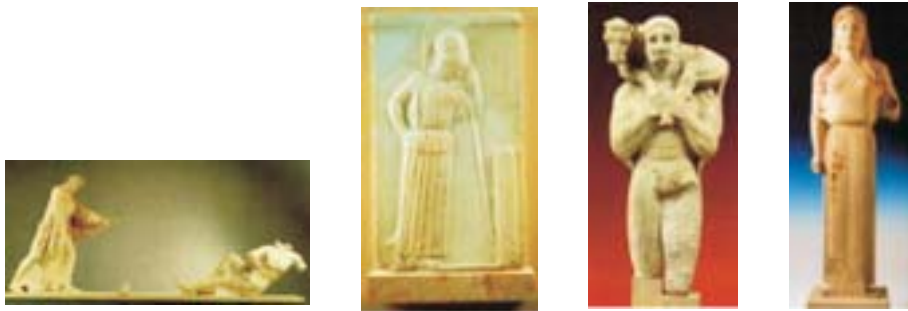
鎮館之寶是巴特農 Parthenon 神廟的山牆原始石雕殘片以及伊瑞克先 Erechthion 神廟的女像柱。展示空間規劃包括：門廳、壁龕及九個展示室，茲分述如下：

◆門廳：展示西元前 4、5 世紀之大理石雕刻，包括 Prokne of Alkaments、亞歷

山大大帝頭像 Head of Alexander the Great、Atarbos 之基礎、Hermes（希臘神祇名） Propylaios、Athens 與 Samos 所訂定條約之政令浮雕等。

- ◆第一展示室：主要展示早期古體階段 Archaic period（600~570 BC）建築之裝飾雕刻作品，有西元前七世紀時古神殿屋頂的三角楣飾雕刻，並留有當時上彩的痕跡，左邊繪著英雄海克力斯 Herakles 大戰九頭怪蛇修德拉（Hydra）的情景，是出土文物年代最久遠的一個。

另外有雕有雌師撕裂仔牛像山牆、蛇髮女怪（Gorgon）等。



- ◆第二展示室：展示西元前六世紀上半（600~550 BC）之山牆及奉獻物。包括雅典古神廟西側頂下的三角楣，左邊描繪半人魚的海神和海克力斯 Herakles 大戰，右是有「藍鬍子」之稱的怪物浮雕。還有三頭一體怪獸 triple-bodied monster、Sphinx 人面獅身像、陶土浮雕飾板、小雕像、半身像等展示於展示箱內。
- ◆第三展示室：有獅子打敗雄牛大快朵頤的雕刻（570~560 BC）、島上工作坊之 Korail（570~560 BC）。
- ◆第四展示室：西元前 6 世紀下半（550~500 BC）之古奉獻物、有雅典娜女神迎接崇拜者並接受進獻的情景，還有許多少女像。
- ◆第五展示室：存放西元前 6 世紀最後 25 年（525~500 BC）之古奉獻物、描述 Gigantomachy（巨人與天神間戰爭）山牆、Kore of Antenor、雅典古神殿的雕刻，左側有壺類的展示。
- ◆第六展示室：有西元前 5 世紀嚴謹風格 Severe style 階段（480~450 BC）的雕刻作品，像「克里特的少年 The Kritios boy」、「沈思的雅典娜」、「有翼的勝利女神」等：表情柔和而有古典韻味，肌肉線條刻畫得莊嚴有自信、流暢而不生硬。



- ◆第七展示室：展示來自巴特農 Parthenon 神廟（444~432 BC）裝飾雕刻：如南側排檔間飾（metope 12）普賽頓海神的半身胸像、女神坐像，希拉女神穿衣的神態、半人馬怪物的胸像等。還有一些顯示山牆復原小模型。
- ◆第八展示室：展示巴特農 Parthenon 神廟（438~432 BC）及 Erechthion 神廟（410 BC）之帶狀雕刻裝飾（frieze），圍繞有翼勝利女神神廟扶手壁上的浮雕，尤其以「赤足的有翼勝利女神」最令人激賞。



- ◆第九展示室：從 Erechthion 神廟（420 BC）南側走廊取來的四根女人雕刻柱及後期雕刻品「牧神班與妖精」及「奉獻雕刻」的碎片。

(三)展示方式及參觀規定：

◆展示方式：

考量部分碩果僅存的雕刻作品保存現況不佳，為了避免暴露外界風雨侵蝕予以妥善保存，衛城遺跡內部分石雕以仿製品替代展示，真品則移置衛城博物館 Acropolis Museum 內以氮氣保存。

博物館空間並不大（面積僅約 1,000 平方公尺），展品或以吊掛於牆上，或者置放於展示台上展示，可能因為多為堅固石材製品，因此並無特別做參觀距離阻隔線，雖然參觀空間尚稱寬敞，但若參觀人數多，人潮擁擠其實有碰撞掉落疑慮。展示現場並有服務人員在旁監看，但並不進行說明。門口售票

亭則售有各國語言之簡介小冊。

- ◆參觀規定：禁止使用閃光燈攝影，如需使用攝影機、三腳架須經特別許可。

(四)開放時間、參觀規定及門票：

- ◆開放時間：周一 11:00~17:30，周二至周六 08:00~17:30。
- ◆入場費：12 歐元（係包括衛城、衛城博物館及雅典市內其他 4 個古蹟遺跡 Acropolis site and museum, Ancient Agora, Theatre of Dionysos Kerameikos, Olympieion, Roman Agora 之參觀套票）

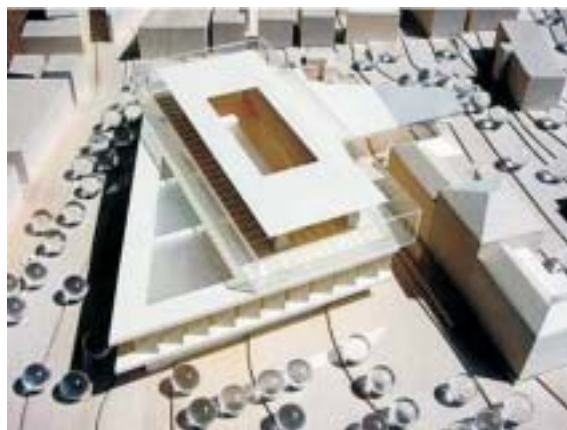


◎衛城博物館入口開放時間及參觀規定牌

(五)未來發展計畫：

希臘政府為迎接 2004 奧運重臨雅典，特舉辦「新衛城博物館」國際競圖，並希望藉此向英國政府施壓。因為以往希臘曾要求英國歸還以前遭英國帝國主義劫掠而存放在大英博物館 British Museum 的希臘文物帕特農 Parthenon 神廟大理石雕刻：如著名的埃爾金石雕，但英國政府則以希臘國內並無真正合乎國際標準的博物館能保存它為藉口推託。藉著這次競圖活動，希臘政府企圖藉此向世人證明希臘興建並擁有一座國際級博物館之決心。

競圖結果由瑞士著名建築師 Bernard Tschumi 取得設計權。新博物館基地位於衛城 Acropolis 的南側，傳統通向衛城之朝聖大道邊，離衛城僅 800 英尺。（如下附圖）



Tschumi 的設計圍繞三個設計概念發展而來：光線 light、移動 movement 與構造 tectonic 和計畫 programmatic 元素轉換基地限制為建築設計機會，希望創造一具古希臘建築明晰數學，簡單而精確概念的博物館。Bernard Tschumi 表示：「因為它是一個雅典城內的博物館，我們將結合最新的科技與古老材料，主要建材將是玻璃與大理石，我們也將運用非常精緻的預鑄混凝土，這些材料均非常適合雅典與衛城。」

雖然被英國劫掠的文物未必能很快歸還，但設計案中仍設計了一長方形玻璃廊做為未來展品歸還後展示之處，而且展示方向角度已預想好是和巴特農 Parthenon 神廟相一致，參觀者並可在此透過玻璃遠眺巴特農 Parthenon 神廟。此展示空間據悉將一直保持空置，直到英國歸還文物為止。



(六)心得與感想：

希臘文化資產遺產豐富，尤其雅典衛城是最具歷史文化代表性之據點，衛城博物館地處在衛城之內展示內容豐富，且係現地展示具有臨場感與區內其他古蹟能相互結合具有增輝之效果。但也由於如此，博物館發展空間因此受限。博物館基本上仍維持 19 世紀創建時格局，規模略顯狹小，相關保存設備及展示方式顯得有可提升空間，這也是為何希臘政府有新衛城博物館籌建計畫之原因，基地區位選擇也因怕引起太大衝擊，而必須脫離原衛城範圍，改選擇在衛城山腳下鄰近處，但視覺上能維持一定密切關係，區位選擇頗為高明，但由於設計建築外觀形式較為新穎，是否能與古色古香之衛城環境相配合，考驗希臘人之智慧。

參、心得建議

一、希臘文化資產、博物館經營、管理與再利用政策心得建議【臺東縣政府文化局局長林永發】

(一)前言：

希臘是西方文明的發源地，屬於人類重要的文化資產。此行主要考察重點為雅典衛城的帕特農神廟（The Parthenon）、雅典娜勝利女神廟（Temple of Athena Nike）、伊瑞克先神廟（Temple of Erechthion）、衛城博物館（Acropolis Museum）、衛城山門（Propylaea）以及雅典市區的憲法廣場（Syndagma sg）、國立圖書館等，另外還有邁錫尼遺跡和愛琴海的觀光旅遊等。

(二)希臘雅典衛城遺產地之簡介：

位於歐洲希臘雅典的衛城遺產地是 1987 年登錄於世界文化遺產，其重大意義是此遺產為古典時期希臘建築最重要的傑作之一。

西元前 650~480 年，在衛城已有信奉女神雅典娜的習俗。在西元前 447~438 年以多立克式風格建造加上以愛奧尼亞式雕塑花紋裝飾的帕特農神廟。西元前 437~432 年建造廊柱式入口。同時完成了帕特農神廟雕塑裝飾品。西元前 431 年~404 年在斯巴達和雅典之間爆發了伯羅尼撒戰爭，雅典部分被戰爭摧毀。西元前 421~406 年建造伊瑞克先神廟和雅典娜勝利女神廟。1456~1483 年土耳其統治希臘，把帕特農神廟改造成一座清真寺，並且把伊瑞克先神廟改為帕夏的內宅。1687 年威尼斯海軍包圍衛城，衛城經過重砲攻擊滿目瘡痍，帕特農神廟也遭到重創。1837 年衛城首次發掘。1885~1890 年全面被勘測。1987 年聯合國教科文組織登錄為世界文化遺產。

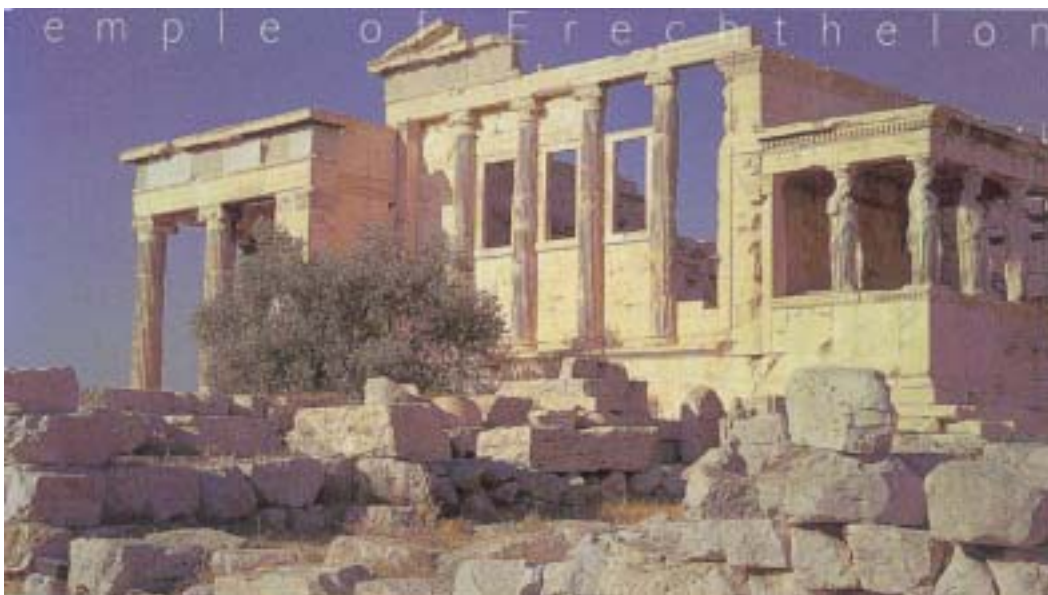
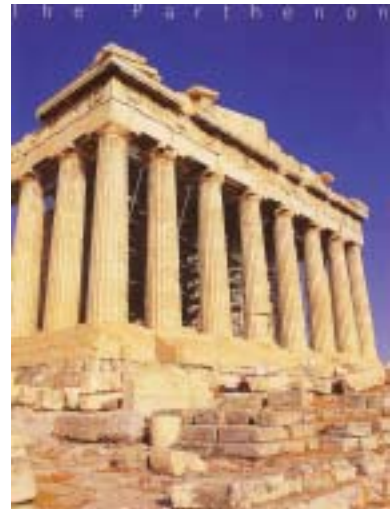
(三)衛城遺跡的特色與博物館的經營管理：

衛城遺跡，重要性在於建築的特色是希臘神廟完美的典範。衛城（Acropolis）代表高地山丘上的城邦之意。2500 年前白色的古衛城建立在 150 公尺海拔的山

丘上。

西元 5 世紀雅典城邦擊敗了強敵波斯，大肆興建神廟，當時全國最優秀的建築家、石匠、雕刻家、數學家、哲學家經過長時間的討論規畫。表現雄偉完美、理性完美精密的比例。白色聳立的列柱形式，還有生動的雕刻神像，先後完成帕特農神廟、衛城山門、伊瑞克先神廟、雅典神廟等建築，成為希臘式神廟經典之作。

1. 帕特農神廟是最雄偉，主要的神廟建於西元前 440 年，奉祀雅典娜女神。神廟長 70 公尺、寬 31 公尺，外側周圍有 48 根多立克式列柱，每根柱子高約 10 公尺、直徑 2 公尺，是維多利亞式建築代表。
2. 伊瑞克先神廟位於衛城北側，建於西元前 395 年，屬於愛奧尼亞式建築。內部奉祀一座雅典娜木雕像，外廊 6 尊造型特別婀娜多姿的少女雕像，列柱是最引人的景點。少女雕像的長髮、頭冠、衣服的皺摺和優雅的姿態充分表現出希臘的美學。



3. 衛城博物館展出 19 世紀自衛城遺址所挖掘出來的歷史文物，主要典藏神廟的神像、列柱、雕刻飾



品，還有各式生仿文物等真品，共有 6 個展覽室。尤其是「海克力斯大戰九頭怪蛇」、「扛著小牛的男子像」、伊瑞克先神廟的 4 尊少女列柱、雅典娜神像等。博物館管理人員不多，但設計展示規劃上，非常重視修護的過程和教育的意義。

(四) 邁錫尼遺跡：

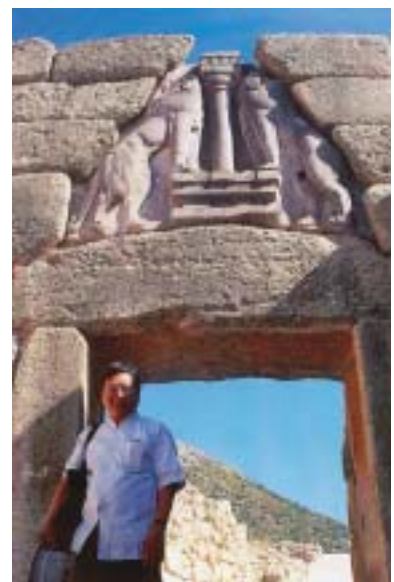
邁錫尼文明來自於克里特島的米諾安文明，荷馬史詩中也提到邁錫尼城市控制了地中海東岸達 300 年之久，1876 年德國考古學家利曼（Heinrich Schliemann）挖掘出邁錫尼遺跡時，這個黃金之國才再度呈現世人眼前。

邁錫尼遺跡蟠據在意波亞山波（Euboea mountain），根據研究史前時代（約西元前 4000 年）起，即有部落聚集在此，銅器時代晚期（西元前 1350~1200 年）繁榮興盛。

出土主要遺跡有墓地 A（Grave circle A、）墓地 B（Grave circle B）及宮殿廢墟（Royal Palace）主要遺跡以獅門最為特別。

獅門是 1841 年皮塔吉斯（K. Pittakis）所發現的，獅門建於西元前 13 世紀。是邁錫尼王國城門，門上有兩隻環抱祭壇的獅子雕刻精美，城門由大小不同石塊組成。這兩隻石獅應該是歐州最古老的雕刻品。

墓地 A、墓地 B 及宮殿廢墟，出土的黃金面具等陪葬品全部存放在雅典的考古博物館中。



(五) 經營管理再利用的心得：

衛城遺跡和邁錫尼遺跡屬國家級主要資產，本團拜訪文化部官員由國際關係局局長接待，並請專業的學者就有關文化資產等做說明。

1. 有專業的導覽人員，旅行社負責為我們導覽的女士非常專業，有歷史文化的背景和專業素養，對於衛城遺跡的來龍去脈、人文、建築特色解說的非常清楚，這點是台灣非常需要加強的。
2. 文物的保存和修護。神廟中出土的文物大部份存於博物館中展出和維護，例如伊瑞克先神廟的少女列柱，原處以複製品修護、真跡則保護展示於博物館中、「海克力斯大戰九頭怪蛇」的雕刻等文物展示上亦能配合教育的需要，做有系統的導覽說明，讓民眾了解其意義和價值。
3. 遺跡文物的出版與宣傳。遺跡的文物和外部建築和文物有出版品的介紹但版本太少，例如缺乏為兒童設計或是適合亞州人閱讀的版本。出版品無適當的展示空間，遊客閱覽閱讀不便。
4. 遺跡修護的說明。遺跡現場對於修護的計畫和結構有立牌文字導覽和圖示說明，讓民眾了解政府對遺址的維護計畫。
5. 遺跡中保有原貌，沒有太多不必要的視覺障礙，並且能持續維護。台灣的遺址中往往只重現文物主體，往往為了說明、引導或警示的需要，破壞整體美，缺乏質感。同時許多遺址整修之後，後續的管理和維護往往缺乏持續性的預算，乏人整理。
6. 文化創意產業發達。衛城遺跡所出土的文物，例如雅典娜女神，研發各種優良質感的複製品，讓觀光客很容易購買，有助帶動商機。

(六) 小結：

這次由內政部所主辦 2005 年埃及、希臘世界文化遺產考察團，由於事前準備周延，因此參訪行程及文化資產考察重點，皆能按計畫完成，尤其希臘雅典文化部門及我國駐雅典代表處董代表等熱心接待與安排，所以對於衛城遺跡、邁錫尼遺跡、雅典市區國立圖書館、憲法廣場、奧林匹克發源地以及愛琴海等觀光文化產業留下深刻的印象。

希臘政府對衛城和邁錫尼遺跡皆能持續性的維護和整修，衛城遺跡變成都市文明的象徵，似乎沒有到衛城就沒有來到希臘一樣。民間企業以配合這些祖先留

下的文化資產配合觀光開發許多文化創意產業，例如雅典娜雕像還有許多出土的文物複製得非常具有質感。文化與維修產業相輔相成、文化與觀光互相搭配，讓愛琴海的島嶼觀光成了都市的特色，例如小島上的閒置空間再利用都成為觀光遊客的吸引力。尤其建築和景觀的搭配相得益彰，把海洋國家的文化特色，發揮得淋漓盡致，一個很重要的成功的原因可能是居民的共識和政府的相關法令有好的機制，這都是我們要學習的。



二、希臘文化資產、博物館保護、觀光與教育結合政策心得建議

【金門縣文化局局長李錫隆】

(一)前言：

見證悠遠的古國歷史——

在世界文化史上，希臘被視為西方文明發源地，也是開創今日民主典範的先驅。希臘的地理位置位於歐亞交接處，是個典型的海洋性國家，其中國土包含了1,400多個散布在愛琴海及愛奧尼亞海的島嶼。在3千多年的歷史中，經常是處於戰亂頻繁的時候居多，在歷次的版圖重整中，讓文明有了交融的機會，激盪出更豐富的內涵。

曾幾何時，愛琴海已成為「浪漫」的代名詞，看到愛琴海，水色景象浩大而威嚴，溫和而不柔媚，這裡少了歐洲他國很多別墅和白帆，房屋也都比較簡樸，靜靜地圍護著一個遠古的海。正是在這種氣象，一個立著很多潔白石柱的巨大峭壁出現，這便是海神廟遺跡。這些西元五世紀的遺跡雖然大部分已經斷殘，在大海和岩石的襯托下卻顯得那麼精雅輕盈，形成一種自然又人文的驚人之美。

重回西元前的邁錫尼文明，在遠古城城邦時代，走進雅典神話，尋訪奧林匹亞宙斯（Olympian）神廟，在時光隧道裡，柏拉圖與你輕鬆對話。古文明的夢幻傳說，神廟與浪漫的層疊，在陽光、海洋和古蹟的醉人組合，沐浴在愛琴海

(Aegean) 的光輝下，希臘魅惑了數世紀的觀光客，從踏上希臘的第一刻起，就成為希臘風景的一部分。希臘過往的歷史陳跡如排山倒海而來，現代希臘的鋒芒被眩目的古代遺產所掩蓋，每一寸土地都嗅得到希臘神話，現今所遺留的許多歷史遺跡中，大多也與希臘神話有關，如果說希臘文明是西方文化的精髓之一，那麼希臘神話應該是其中最璀璨的一頁吧！

(二)希臘文化遺產地簡介：

「希臘是西方很多學問的源頭。」

希臘孕育了重要人物和遺留下來的文化遺產真是多的說不完，西方哲學的祖師爺蘇格拉底、柏拉圖、亞里斯多德、醫學之父希波克拉提斯、發明畢氏定理的畢達哥拉斯、建立第一個橫跨歐亞大帝國的亞歷山大大帝都是希臘人；民主政治、伊索寓言、荷馬史詩、學校的觀念、體育館、算術、幾何、修辭學、生物學、物理學、詩詞、戲劇、音樂、哲學、神學、斯多葛學派、伊比鳩魯學派、倫理學、政治學等西方文明的重要發展，幾乎都在希臘奠基。

談到文明古國，不能不探索古希臘建築遺跡，古希臘建築為西歐文明在美學的上傑作，更是隨後世界各地許多建築風格的基礎。古希臘建築的萌芽與發展是建築史上引人入勝的一頁，蘊含了嚴謹的邏輯和必然性。我們知道希臘在歷史上大部分的時間並不是統一的國家，多山的希臘文化半島和四周星羅棋布的島嶼上有眾多城邦經常衝突，直到雅典城邦的勢力如日中天，希臘文化才達到高峰。

希臘全國共有 16 個遺跡被登錄為世界遺產，其中雅典衛城 (Akropolis) 遺跡是在 1987 年被登錄為世界遺產，西元前 5 世紀前後，是雅典最鼎盛時期，雅典人在這時候開始於 70 公尺的山丘上建立線城的神廟、劇場等。所謂「衛城」(Akropolis) — 高丘上的城市，有兩種意義，一是祭祀聖地，同時也是都市國家 (Polis) 的防線要塞。「衛城」最精彩的遺跡包括帕特農神廟 (Parthenon)、伊瑞克先神廟 (Erechthion)、和雅典娜神廟 (Temple of Athena Nike)。

在衛城的中心地帶，從古到今一直矗立著帕特農神廟，那裡供奉著女神雅典娜，直到今天仍然是希臘建築學的典範和標誌性建築，神廟的美主要表現在其建築的許多細微的結構上，希臘式建築的統一性，就在於圓柱與楣，建築師充

分利用幾何學原理，加上希臘獨一無二的純淨、澄澈明亮的陽光投射出強烈的景觀形式，使它變得活潑流暢，成為希臘建築的驕傲。

博物館是希臘另一旅遊重點，基本上雅典可說是一座超大型的博物館城，除了各種古蹟遺址外，紀念館、美術館、陳列館、博物館等星羅齊布。其中最重要的有：國立考古博物館、衛城博物館、亞克羅玻利博物館、拜占庭博物館等，為觀光客到雅典必參觀之處。以下略述希臘兩個著名博物館：

國家考古博物館—希臘最大的古文物博物館，建於 1866~1889 年，不僅展示面積最大，收藏量也最為豐富，整個館內共有 56 間展覽室，收藏文物近 2 萬件，依不同時期分別展示，收藏希臘全國出土的各個時期價值極高的文物。年代最久的收藏品可從西元前 8000 年開始，其中最受矚目的是西元前 16 至 11 世紀的邁錫尼／阿加曼農黃金面具、波賽頓青銅像、雅典娜雕像及其他黃金用品等，都是值得再三品味的希臘藝術傑作。

衛城博物館—這座建於 19 世紀的博物館在建造之初，即因顧慮建築物可能會破壞整個衛城的景觀，所以特別故意挖地建物，可見雅典人對於保存遺址完整之用心，館內共分為 9 個展示室，收藏了衛城周遭發掘出的文物，各個神廟的雕刻裝飾、生活用品等。

在藝術史上，整個泛希臘時代是以她的和諧美著稱，強調比例美、對稱性、協調感的展現。因此當時主流的公共建築多採柱廊形制，整齊而造型典雅的高大廊柱按比例矗立在神廟正門，並不只為滿足官能享受，更在召喚人們的神性，在踏入神廟的那一刻，人們庸俗的情緒受到淨化與洗滌，能夠感覺接近神、能夠感覺靈性的昇華。眾所皆知，柱廊這個建築形式後來成為世界各國博物館在 1850~1950 期間的註冊商標。

如果我們為泛希臘時代的博物館發展作一個小結：優美伸展的知性生活，博物館乃籲示真理的地方；講求比例美而致柱廊形式流傳後代。

(三)經營管理再利用心得：

1. 古蹟維護之現況與策略：

古蹟建築是不同時期、不同族群的先人在這塊土地所遺留之可見的，可碰觸的，可以用感官去體驗的實體，換言之，古蹟建築正是過去的發展足跡、歷史的證據。

建築物之形成本身就是無形的因子（包括社會、民族、經濟等），以及有形的因子（包括能取得的建築材料、建築技術、周邊環境條件等）而來，因此，原有的建築材料與工法，本來就是建築重要不可分割的一部分，隨意的更換材料和以不同工法施工，自然對建築價值發生巨大的影響，如果能盡量保存原有的材料與原有工法是最好的保存修復方式，但非不得已，也可以考慮不影響古蹟建築本質的材料和工法，使保存再利用之決定更具有實踐性。修復前的調查研究，除了可以知道硬體部分的組成與現況外，更進一步要發掘古蹟建築的魅力與特質。古蹟建築的保存工作，並不只是維持硬體之完整性，還要進一步透過活化經營、教育宣導、確保原有風貌等工作，促進發揮其在文化傳承、學術研究、產業經濟、拓展觀光之功能及效益，而適當的經營或開放使用，可以使古蹟建築所保存之特質，展現出以下的功能：

- (1) 作為歷史演進、工藝技術、社會發展之實物證，具有學術研究價值。
- (2) 其軟體所傳達的先人智慧與文化累積，不但是本國人民體認本土歷史的資源，也是全球化中可以傳達本土文化的載體。
- (3) 延續建築資源之使用壽命。
- (4) 古蹟建築可以形成都市優美景點、促地方文化、觀光產業發展。

希臘古蹟著重於保存與維護，希臘政府以極為嚴謹的態度維護境內的歷史殘蹟，若發現古蹟，採取方式是現地保存，設置解說牌告示，再透過長時間評估、研究、規劃、修復後再利用開放作為觀光景點。「衛城」遺跡的修復就長達 30 餘年，耗資約 10 億歐元。

台灣古蹟、歷史建築在近幾年中也受到相當重視，遭遇問題也多。諸如：古建築代表某些年代及那個時代的社會背景，但古建築的維護不易？古建築保存之後的定位與利用？是否僅保存建築，還是需要展示品？古建築作為博物館是賣點同也是負擔，因為古建築需要不斷維護與修理等等都是古蹟建築需要審慎面對的課題，希臘對古蹟建築修復模式或許也值得借鏡。

2. 博物館營運要素與能量特質：

再來談談博物館，博物館是人類傳遞經驗智慧的場所，更是一個國家開發程度的象徵與指標。國際間重視博物館研究工作，往往成為該國文化與學術的象徵，也成為該國發展國力的步驟。希臘眾多博物館內蘊藏千年文明古國的

智慧遺產，營運由門票收入來挹注，各界捐款約占 70%。

博物館營運要素不外乎人、事、物、空間，博物館服務對象是人，也是以人作為博物館營運的基調，包括研究者，提供各項資訊的人、服務的人群。事則在人與物之間的橋樑或媒介，人事組織、經費籌措、法令規範、執行效率、與評鑑制度等無一不是博物館的重大問題。物者，博物館營運根源，最重要的乃是蒐集品，即典藏品的豐富，以及相關之文獻、資料，甚而田野調查或考古所得，更彌珍貴。空間指的是博物館可應用的環境，包括有形建築體、展覽場、典藏室、維護室、辦公室等，無形的空間則是網際網路、資訊儲存等軟體設備。

英國博物館協會於 2000 年提出一個新世紀的博物館定義是：『博物館使民眾可以探索藏品，達成啟發、學習、樂趣的目的；博物館是在社會的信任託管下，收藏、維護、推廣文物及標本的機構。』由上述博物館專業組織對「博物館」的定義，大概可以由其中了解博物館至少必須具備收藏（collect、acquire）、保存（conserve、preserve）、研究（research）、展示（display、exhibit）、教育（interpret、educate）、娛樂（entertain、enjoy）等六大功能。

博物館營運，在人的規劃與執行，應用了物品之張力，實施各項各類的專業成效，博物館之所以受到大眾重視，乃在其功能與性質，具有增進知識與開發社會、服務社會之能量，其最終目的是教育民眾（educate）、提供娛樂（entertain）以及充實人生（enrich）。

(四) 小結：

博物館觀光與文化面向結合的趨勢：

博物館乃文化之櫥窗，不僅扮演著見證國家文化建設的角色，亦是提昇其觀光品質、促進地區文化產業發達的重要媒介。今日博物館之首要工作，在於保存人類文化成果以與大眾分享；博物館因此亦成為國內民眾休閒的心靈場域，以及國際訪客的重要文化觀光景點。

今天，人們藉著旅行去體驗不同的文化已是世界性的潮流。文化觀光猶如一塊由地方、傳統、藝術形式、慶典及歷史經驗等，拼貼出的馬賽克磚，刻劃出一個地方及住在裡面的人們，也反映一個地區的豐富性與特色。文化觀光的旅遊

是藉由體驗一些地方、文物及活動，將過去及現在的人和故事確實地再現。它包含了文化、歷史，還有自然資源。博物館，作為文化觀光的一項重要資源，她本身類型的獨特性、豐富的內涵、具彈性的開放時間、具備的展演設施、以及可以滿足購物、消費的商店和餐廳機能等特色，事實上也可以在整個文化觀光行程中扮演最好的夥伴角色與功能。

參(考)資(料)

他山之石可以攻錯—博物館的企業化經營	黃光男
博物館研究	黃光男
展望新世紀博物館—誕生知識、營造夢想	呂理政
亞洲主要國家美術館型態與資源詳察案執行成果簡報	陳國寧
博物館—新興的文化與觀光座標	劉惠媛
希臘·雅典·愛琴海	莊馨云
建築的故事	木馬文化
世界文化遺產	京叫玉
千年一嘆	余秋雨

三、埃及、希臘世界文化遺產行政管理心得建議【內政部民政司秘書倪世文】

(一)短期方面：

- 督促地方政府於古蹟修護完成後，舉辦古蹟修護成果發表會或成果展：
 - (1)對特殊或金額龐大之古蹟修護案，應舉辦成果發表會或成果展，俾使目前古蹟修護、保存以及施工等各項工法、工程規範，得以透過成果發表相互經驗之傳承與交流，使古蹟修護技術更為精進與完善。
 - (2)將古蹟修護成果發表課程時數列為古蹟修復工程工地主任培訓班之修習項目，以提高古蹟修護品質。
 - (3)建立完善的古蹟修護之各項人才庫、資料庫與知識庫。
- 辦理古蹟管理成果競賽與獎勵：

評核項目可包括財務面（尤其自主性部份）、修護保存面、文化面、觀光面等各面向，評比對古蹟維護投入程度及具體成效，並據以為中央古蹟維護預

算補助或獎勵之重要指標。

3.健全古蹟導覽系統與簡介標示資訊：

希臘非常重視其文化資產的維護與保存工作，對於年代久遠的古蹟，審慎進行修護及開放參觀管理工作，在修復之前，須進行相關的考古研究和資料收集，如衛城採新舊石材同時呈現，以使修復不歪曲其歷史見證。於進行古蹟修復工程時，實有必要告知人們要修復那一部分，讓大眾了解、顯示何者為新，何處被修復的痕跡；建立完善的導覽系統，讓參訪遊客很容易瞭解其內涵，透過發展不同主題的古蹟與歷史建築參觀路線連結餐飲服務、旅館與交通系統，形成方便與人性化的文化遺產觀光體系，亦將是推廣民眾認識文化資產的關鍵，而反觀我國古蹟簡介及導覽系統似仍有再加強改善之空間。

(二)長期方面：

1.發掘台灣文化遺產的潛力點：

應由國家級專業單位結合地質、都市規劃、文化、考古、歷史、藝術經營管理等各領域學者專家，積極研擬台灣文化與自然遺產之定位、特色、維護管理計畫等，並強化如專案性研究計畫，匯集各階層各專家評估、研究、並規劃整合台灣文化遺產的潛力點，亦可為古蹟政策推動重點及方向參考。

2.善用國民外交，以取得非邦交國世界級之古蹟維護相關資訊。

如透過民間力量，或邀請埃及、希臘等非邦交國之古蹟維護之政府官員或世界級專家以個人名義蒞臨指導，以蒐集獲得更完備法令、建築工法、經營管理等相關資料，分類整理，以作為我國將來研提或修正相關法令規章之參考。

3.文化資產保存維護之互動與交流應持續，舉辦古蹟維護之國際研討會，有利古蹟維護經驗、技術交流，有利網羅世界各國優秀人才與專家，有利躋身重視古蹟文化、維護古蹟文化之國家。

4.派員至希臘等先進國家研習古蹟修護與保存技術。

四、希臘、埃及文化資產環境景觀之經營管理維護制度心得建議【澎湖縣政府民政局局長許文東】

1. 埃及部分景點周邊結合當地特色，讓社區居民參與，如：騎駱駝、驢、馬，乘坐馬車及風帆船等，一方面讓遊客親身體驗，另一方面增加地方民眾就業收入。
2. 希臘，埃及列入世界遺產之處，均享有國際知名度，而被聯合國教科文組織直接列入管制，其收入大部均以門票收入為主。
3. 該兩國對古蹟之維護採殘蹟保存為原則，若需修護則以十分嚴謹態度甚或委請國際專家，以數十年時間研究規劃維修復再開放參觀。
4. 希臘衛城以數十年時間將崩塌石柱重新拼湊，而部分珍品文物則在原地興建博物館保存供人參觀，施工過程並以圖說標示。
5. 埃及氣候炎熱，部分景點設有公車接駁，方便遊客乘座，減低遊客體力負擔。
6. 希臘愛琴海之小島每日有定期郵輪乘載遊客登島參觀，各小島保存原有古老街道窄巷，商家擺設地方特產紀念品井然有序，水岸設施完善環境優雅，充滿漁村風情，值得效仿。
7. 為維護古蹟防止破壞，部分地方訂定參觀人數總量管制，嚴禁閃光燈拍照，或輪流時間開放，藉以延長古蹟文物壽命。
8. 埃及為防止恐怖暴力，維護古蹟及遊客安全，各參觀點均設有安全檢查設施，層層關卡，手續繁什，造成不便。
9. 埃及各景點攤販零亂，缺乏規劃管理，小販跟隨遊客兜售紀念品，讓遊客產生不良印象。
10. 埃及各景點入廁均需付小費，雖廁所尚稱乾淨，但造成旅客之不便，應設法改進。

肆、結語

所謂“行萬里路勝讀萬卷書”，此次埃及、希臘考察行程，對於古文明遺跡，如：埃及壯麗的金字塔、法老古墓精巧的傳統壁畫、開鑿和豎立方尖碑的艱鉅工程、瑰麗雄偉的清真寺、希臘的神廟，在在說明了古埃及人及古希臘人的高度智慧和無窮的勞動力，在在都令人嘆為觀止。本次承蒙各級長官的支持，能在業務繁忙中放下工作到國外參訪，讓我們有更開闊的視野，實地體驗以往只能從書籍、媒體中去了解的世界文化藝術，使對文化工作能有更深入的觀察與學習，真是受益良多。

附錄、考察同行人員名單

考察團稱謂	單 位	姓 名	職 稱
團 長	國立文化資產研究中心籌備處	張 瓏	主 任
秘 書	內政部	倪世文	秘 書
幹 事	行政院文化建設委員會	卓琇琴	科 長
幹 事	鹿港龍山寺管理委員會	黃美美	總幹事
幹 事	嘉義市文化局	林峻宏	課 長
幹 事	臺南市政府文化局	傅清琪	工程助理員
團 員	行政院	徐益梁	秘 書
團 員	臺北市政府文化局	鄧文宗	股 長
團 員	桃園縣政府文化局	謝小韞	局 長
團 員	新竹市文化局	徐俊榮	秘 書
團 員	雲林縣政府文化局	林日揚	局 長
團 員	臺南縣政府文化局	謝素月	課 長
團 員	臺南縣政府文化局	林德旺	課 員
團 員	高雄縣政府文化局	廖文卿	副局長
團 員	高雄縣政府文化局	張月英	課 長
團 員	高雄縣政府文化局	楊詠憶	課 員
團 員	臺東縣政府文化局	林永發	局 長
團 員	澎湖縣政府民政局	許文東	局 長
團 員	金門縣文化局	李錫隆	局 長
團 員	鹿港龍山寺管理委員會	施 文	委 員

考察報告分工情形：

考察報告總潤筆：張瓏

考察報告潤筆：卓琇琴

攝影：傅清琪、林德旺

考察報告彙整印製：倪世文

摘要	倪世文
壹 考察概述	
一 目的	倪世文
二 行程日誌	林峻宏、徐益梁、倪世文
貳 考察過程	
一 埃及世界遺產地之經營管理	
(一)孟斐斯及其墓地遺跡	徐俊榮
(二)古城底比斯及其墓地遺跡	林德旺
(三)伊斯蘭開羅之穆罕默德阿里清真寺	廖文卿
(四)亞歷山大圖書館、開比特城堡、龐貝柱遺跡、孔索加法地下墓穴之經營管理	謝素月
二 希臘世界遺產地之經營管理	
(一)衛城	張月英
(二)邁錫尼	楊詠憶
三 埃及博物館經營管理	卓琇琴
四 希臘衛城博物館經營管理	鄧文宗
參 心得建議	
一 希臘文化資產、博物館經營、管理與再利用政策心得建議	林永發
二 希臘文化資產、博物館保護、觀光與教育結合政策心得建議	李錫隆
三 埃及、希臘世界文化遺產行政管理心得建議	倪世文
四 埃及、希臘文化資產環境景觀之經營管理維護制度心得建議	許文東
肆 結語	倪世文