

出國報告（出國類別：考察）

行政院文建會 93 年（第 14 屆）文化
機關（構）績優義工表揚活動
金質獎得主赴日參訪

姓名職稱：利明勳 副處長

張嬋娟 專 員

張祖慈 辦事員

派赴國家：日本

出國期間：93 年 11 月 17 至 26 日

報告日期：94 年 6 月 1 日

目次：

公務出國報告摘要

本文	1
壹、前言	1
貳、訪視過程描述	1
參、整體心得	15
肆、建議事項	16
伍、參訪照片	17

公務出國報告提要

頁數: 27 含附件: 否

報告名稱:

第十四屆文化機關績優義工金質獎得主赴日參訪團

主辦機關:

行政院文化建設委員會

聯絡人/電話:

黃潔瑩/23432435

出國人員:

利明勳	行政院文化建設委員會	第一處	副處長
張嬋娟	行政院文化建設委員會	第一處	專員
張祖慈	行政院文化建設委員會	第一處	辦事員

出國類別: 考察

出國地區: 日本

出國期間: 民國 93 年 11 月 17 日 - 民國 93 年 11 月 26 日

報告日期: 民國 94 年 01 月 17 日

分類號/目: C0/綜合(文教類) C0/綜合(文教類)

關鍵詞: 張祖慈, 赴日參訪,

內容摘要: 為表揚93年度績優文化義工, 文建會特別舉辦為期十天的日本文化參訪, 除了可讓優秀的義工有機會參訪日本文化遺產, 瞭解兩國文化的異同之外, 更能鼓勵及肯定金質獎文化義工及團隊一年來推動文化藝術業務的辛勞。此次考察行程, 包括東京、大阪、京都、名古屋、神戶等大城市及輕井澤、伊香保、飛驒民俗村、湯田中溫泉、白根山, 白川鄉等山城或小鄉鎮, 透過城鄉觀摩, 了解當地的文化設施與文化資產的保護與行銷, 更期使文化義工制度及文化藝術事業行銷能與國際接軌。

本文電子檔已上傳至出國報告資訊網

壹、前言：

為表揚 93 年度績優文化義工，文建會特別舉辦為期十天的日本文化參訪，除了可讓優秀的義工有機會參訪日本文化遺產，瞭解兩國文化的異同之外，更能鼓勵及肯定金質獎文化義工及團隊一年來推動文化藝術業務的辛勞。此次考察行程，包括東京、大阪、京都、名古屋、神戶等大城市及輕井澤、伊香保、飛驒民俗村、湯田中溫泉、白根山，白川鄉等山城或小鄉鎮，透過城鄉觀摩，了解當地的文化設施與文化資產的保護與行銷，更期使文化義工制度及文化藝術事業行銷能與國際接軌。

貳、訪視過程描述：

(一) 93 年 11 月 17 日

1、東京

日本首都，亞洲最大都會區，人口約 1100 萬人，同時也是世界文化藝術的重鎮之一。東京市內老字號百貨林立，專賣店聚集的銀座、摩天大樓的新宿、擠滿年輕人的涉谷、時髦店舖櫛比鱗次的青山、原宿及洋溢著濃厚純樸風情的淺草、上野等地，東京的每個街頭各有特色，到處充滿著令人驚訝的景致。

2、成田山新勝寺

位於千葉縣成田山的新勝寺，建於西元 940 年的真言宗智山派，關東三大不動本山之一，供奉本尊不動名王，寺內有仁王門、三重塔等重要文化財。不動明王是由差峨天皇之救命，由弘法大師親自敬刻開眼，修習護魔法之尊像，曾經奉祀在京都高雄山神護寺一段時間，但在 939 年發生平將門叛亂，獲得朱雀天皇之密敕，由寬朝大僧正恭奉尊像下關東平亂，經過 21 天修練朝敵降伏護魔法會，天慶 3 年 2 月 14 日平定兵亂。新勝寺石階上的青苔、高聳的木造佛寺、佛塔，寂靜寬廣的大殿，訴說著千年來的風雨和滄桑，後山更充滿日式園林之美，讓自然與人工雕琢的巧思結為一體。

3、新宿

位於東京都新宿區的「新都心」新宿車站，是匯集各條鐵路的大型交通樞紐設施，每日利用這個車站的人數超過 50 萬人，在此交會的鐵路包括 JR 中央線在內的山手線、中央線、總武線、埼京線和都營地鐵新宿線、

大江戶線以及私營鐵路公司的小田急線、京王線和西武新宿線等。本日為日本之行的第一個晚上，在導遊的引領下，團員在新宿車站前的小田急百貨 10 樓用餐，品嚐當地的佳餚。新宿車站是日本第二大車站，四方皆有出口。新宿南口與東口有百貨大街、購物中心，如三越、伊勢丹、丸井、Studio ALTA 及歌舞伎町等；有別於東口的人聲鼎沸，西口除了有小田急、京王等百貨公司外，也有著名的電器街，導遊表示，這裡的電子產品價格，包括家電、電腦、數位商品等，都較其他地方便宜，而且國外的旅客只要在購買價格超過一萬日圓的電子產品，即可出示護照免收消費稅，此外，新宿也是白領上班族的夜世界，它所呈現出的高格調、具都會氣質的街景及坐落其中的摩天大樓群，諸如 NS 大樓、住友大樓、野村大樓等，均有免費瞭望台或各式餐廳供遊客從高樓眺望都市美景，在輝煌燦爛的街道上，幾群西裝筆挺、剛結束加班的上班族，三三兩兩往居酒屋前行，更是這個都市特有的另一種生活方式。京王廣場 KEIO PLAZA HOTEL 是今日團隊下榻的飯店，建築風格別具特色，也為今日的行程留下豐富且圓滿的記憶。

（二） 93 年 11 月 18 日

1、日光山國立公園

日本國家公園可分為國立及國定公園，前者為國家規劃並經營，後者屬於國家規劃民間經營。日光山國立公園成立於昭和九年（西元 1934 年），占地 140021 公頃，它分屬四個縣，分別為福島、櫛木、群馬、新瀉，它總攬了日光、鬼怒川、鹽原、那須、尾瀨等北關東主要名勝且具代表性的國立公園。今日第一站是日光東照宮，屬於櫛木縣，途中經過稱作「神橋」的地方，相傳古時有一名得道高僧，他要翻越溪谷而不得，於是神化作兩條蛇搭橋助他過溪而得名。全團以步行方式流覽日光山風光，在日本每座神社前皆設有鳥居，像牌樓一般供鳥類停歇，在經過二荒山神社的石燈步道後，來到東照宮入口，並購票參觀。在日本的神社，其特色除鳥居之外，尚有水池供人淨手、漱口，而在日本每一景點皆需購票，進入神社內部之後，發現日本為保護他們的文化遺產，入口處均設有「土足禁止」的牌子，參觀者必須脫鞋始能進入，沿著「順路」的牌子走，導遊也一邊為我們解說這座建築的歷史，它原為紀念江戶幕府時代的第一位將軍而建，花費 56 萬 8 千兩黃金，約 2 千億日幣，於 1636 年分 12 年工期始建造完成，其中的東照宮，也是關東地區最具代表性的建築物之一，雖然它屬於歷史古蹟，但其主、附建築的絢爛華麗，卻仍能充分表現昔日工藝美術及文化之美，它也是世界教科文組織認可保護的世界文化遺產之一，東照宮後除了呈現桃山文化建築之美外，更結合了宇宙、風水、地理、哲學、科學的表現。進入東照宮入口左側，有棟建築的牆堵上立滿猴子造形的裝飾，其中一幅有三隻猴子，表達著非禮勿言、勿聽、勿視的含意，造型亦頗為討喜。

2、平家之里

安排參觀平家之里，進門第一印象是一戶人家的宅院，卻未料裡面相當遼闊，四周整齊排列著幾棟以茅草覆頂的建築，屋側有小橋流水，也有水車及集水器的裝置，屋腳壁間堆放如人般高的柴薪，引人思古之幽情。茅草屋頂建築的傾斜度相當高，據說為防冬季降雪過厚壓壞屋頂而設計，平家部落內，夏季時的屋頂是厚厚的野草，冬季則是厚厚的雪，四季皆有不同景色，而此地的杉並木公園是德川家康的家臣松平政岡利用 20 年的時間，種植 1 萬 3 千多棵杉木而成，杉並木街道總長 37 公里，這個為保存日光區域文化及杉並木街道而成立的公園，充滿了由水和綠色植物所組成的日式庭園，一棟棟古色古香的日式古建築，值得細細品味。

3、鬼怒川

「鬼怒川」溫泉旅館，雖說日本關東（北部）地區，已進入冬季，楓紅已近尾聲，但山野上依究佈滿紅、黃、橘、綠各色植物，將遠近點綴得色彩繽紛。鬼怒川是櫛木縣境內的溫泉旅館之一，也是此行第一家溫泉旅館，導遊先生介紹溫泉屬性，及日本洗溫泉不帶寸縷的文化，全團對於這種開放式的溫泉浴均頗感興趣。晚餐時間大家集合於日式榻榻米，分享各自溫泉體驗，晚餐有如同樂會般笑聲不斷，其間還有藝妓舞蹈表演，當然也解答了夥伴們的許多疑惑，晚餐後夥伴們相約進行戶外探訪之旅，可惜天公不作美而作罷。於是改議於故宮王雪吟老師及金門鄭淑芳大姐房內聚會，各自帶了茶包、點心還有熱水瓶前往報到。王雪吟老師還自備從台灣帶來的得獎茶葉與大家分享，大家也依照各自單位及業務現況交換意見、分享心得，其中有單位將義工隊務全交由承辦人統籌，承辦人除自身業務之外，還成了義工吐苦水的對象，扮演義工褓姆的角色。桃園黃愛珠大姐亦提出，他們的隊務相當獨立，任何活動或成長研習營，都能自行規劃，也為承辦人員分擔工作。但是大部份的團體仍有共同的困擾，就是對不適任義工去留的處置，有人建議每年一任，到期不適任即不發給聘書，但是這只是針對不適任者、出席率不高者可行，但對於出席率高，卻未必盡責或堅守崗位者，卻容易引起糾紛。面對此種狀況，有人建議或可以書信方式婉轉解釋，或由隊內年長者出面提點的方式進行勸說，義工從事義務工作，雖是自願，沒有任何報酬，但仍應遵守相關遊戲規則，不可隨意行之，但在不願破壞團隊情感的包袱之下，常導致組織規定無法貫徹，這也是目前及未來義工業務的隱憂之一。

(三) 93 年 11 月 19 日

1、伊呂坡、中禪寺湖

離開鬼怒川趨車前往中禪寺湖，據說感受鬼怒川溪谷之美最好的方法就是乘坐小船，順著溪流飽覽沿岸風光，可以看到兩岸嶙峋的岩石及，綺麗動人的景觀，可惜此行僅能從車上努力向外看，藉由想像滿足這些美麗的形容。當車子開上 500 公尺的伊呂坡，上山必須行經 20 個大角度的彎道，始能抵達海拔 1270 公尺的中禪寺湖。一路上導遊很擔心會暈車的隊員，所幸有暈車藥救急，一路平安。中禪寺湖又稱為幸之湖，是日光國立公園內面積最大的湖泊，原是日光連山主峰男體山的火山噴口，約在 15000 年前爆發，後來積水成湖，是日本最具代表性的高山湖泊之一，湖周圍長 21 公里，最深處有 161.5 公尺，湖水湛藍、水質清澈，能見度達 18 公尺。每年五月櫻花盛開，十月楓紅層層，為中禪寺湖兩大勝景，雖然十一月中旬到達此處，楓紅尚殘，卻別有一種凋零之美。導遊表示，天氣好的時候，可以透過深藍的湖面，一覽男體山的英姿。沒想到我們碰到陰雨天，反而欣賞到沾滿墨般的畫面，渲染出「水裡煙村霧裡灘」的美景。中禪寺供養的是立木觀音，傳說是 1200 年前唐代時的木雕，由勝道上人用一大塊桂木雕成的，高 5.4 公尺。觀音是大乘佛教中很受信眾參拜的菩薩之一，祂的譯名很多，音譯、意譯不下十餘種，其中以觀音、觀世音、觀自在這三種稱號最為大家所熟悉，祂以慈悲救濟眾生為本願，應世間眾生求救之聲，拔苦離難，故稱為觀世音，祂又通達諸法，圓通自在，故又稱觀自在。觀音的信仰在日本相當的盛行，這尊立木觀音其實是千手觀音，旁邊尚伴著鬼頭觀音和馬頭觀音，這兩尊觀音的造型在臺灣並不多見，但仍露出慈悲的面容。千手觀音的千手是為了利樂眾生，祂拿著各種法器，如蓮花、金剛杵、寶輪、寶珠等，表情自然安詳。觀音像前有捐款箱，一般長約有三、五公尺，寬一、二公尺，高七、八十公分，箱內成漏斗狀，錢投入後，只聽到銅板的聲音一路滾進箱底，大家均表示這是不錯的設計，可避免宵小的覬覦，導遊指出，投錢許願最好用日幣 5 元，因為硬幣是中空的，周圍刻有齒輪圖形，代表工業；銅版上刻有稻穗，代表農業；水紋代表商業，農工商一應俱全，用它來許願，有求必應。中禪寺外牆的竹林邊，石牆上供養著許多地藏王菩薩，中國和日本都信仰地藏王菩薩，佛教中常以「眾生度盡方證菩提；地獄未空，誓不成佛」、「我不入地獄，誰入地獄」等語來形容地藏王菩薩慈悲憐憫的廣大誓願，據傳祂為了要教化眾生，特別愍念五濁惡世受苦之眾生，應眾生所求而消災增福，以成熟眾生之善根，祂也常變化成無數的化身來濟度眾生，一般廣為流傳的形像為菩薩行，飾以寶冠、瓔珞，左手持寶珠，右手執錫杖，或坐或立於蓮花上。日本地藏菩薩之信仰始於平安中期，興盛至今，此信仰於鎌倉時代以後滲入民間，如育子地藏、子安地藏，成為兒童的救護者，故有些地藏菩薩戴著紅帽子、圍著紅色圍兜，表現祂是孩子們的守護神。

2、華嚴瀑布

華嚴瀑布入口處有如一個車站或紀念品店，買了票進去，才知道要坐

電梯下達 90 公尺的山腳下，經過一段室內坡道，直接到達瀑布的正前方，是一條既方便又有趣的路徑。華嚴瀑布是中禪寺湖的出水處，上下落差 97 公尺，寬 7 公尺，四周懸崖絕壁為石英斑岩，與那智瀑布、袋田瀑布共同名列日本三大瀑布，一般遊客可以走下步道，從斜面一路慢慢欣賞華嚴瀑布，另一個路徑則是由電梯直達目的。據聞冬天的華嚴瀑布會結成一道狹長的冰瀑，細長的冰柱掛在岩壁上，別具風味。

3、龍頭瀑布

龍頭瀑布在中禪寺湖北岸貫穿戰場之原的湯川，在男體山的溶岩斜面急流而下，與地獄川合流注入中禪寺湖，其正面落差 10 公尺、長 210 公尺，分岔成兩道優雅的瀑布，其中之一因為飛濺下來的水流激起雪白的水泡，反射出迷離的光彩，就像是龍的背鱗一樣，而從上方蜿蜒下來的激流，從展望台觀賞時又很像一龍頭，故稱為龍頭瀑布。欣賞龍頭瀑布最美的時節是秋天的紅葉及五月的新綠，我們到的時候，紅葉剩下不多，綠樹倒是不少，加上飄落的小雨，看花葉飄散在雪白的流水上，翻滾捲動成剎那的悽美，令人不禁歎歎。

4、吹割瀑布

吹割瀑布從 17 米高直落而下，因如天神大力一吹所致而命名，雄偉的氣勢令人嘆為觀止，吹割瀑布落差達 3-5 公尺、寬 60 公尺以上，又稱歐洲萊茵瀑布，係由凝灰岩與花崗岩經年累月切割而成的天然絕景，身歷其境更感其魄力萬千，故又有東洋小尼加拉瓜瀑布之稱。沿著河床走，一路有路標和圖示，不時提醒遊客小心腳步，處處可以看到日本人的謹慎和服務的周到。

5、伊香保溫泉街

伊香保溫泉位於海拔 720~820 公尺的高地斜坡上，是呈臺階狀的溫泉街，自古以來就是上州的名湯，據說此溫泉發現於 7 世紀前後，歷史悠久，出水口靠近海拔 850 公尺的小鎮深處，由該處將泉水引入各個旅館。整個溫泉區在山地斜坡上，街道狹窄，大型遊覽車必須停在離溫泉區稍遠的停車場，再由溫泉旅館的小型巴士接送客人和行李。沿山勢陡斜面所建的溫泉街，很像台灣的九份，約有 300 公尺長的石臺階，據說這些石階是 420 年前為了治療因戰爭受傷的武士，所以在山的斜面上導引溫泉水建立了溫泉街，也取其「步步高升」的好運兆，後來吸引了許多的觀光客，因此在石臺階兩側也聚集了旅館及商品店，頗具獨特的街道風情。森秋旅館的大廳掛滿紙鶴的樹和用彩色蠶繭做成的裝飾，氣氛浪漫而溫馨。據說詩人野口雨情常在此住宿，大廳也展示著他親筆的「伊香保新小曲」。溫泉對日本人來說，已經是和水、空氣般的重要，近年來，大家也都意識到新鮮、優良的空氣和水都是要花很大的力氣才能獲得，溫泉也是一樣，而森秋旅館本身擁有泉源，是豐富的碳酸鐵泉，茶褐色，浴池石縫間還沉積許多褐色

的細泥，團員們得以泡一個新鮮、優質的湯，消除旅途的疲勞。伊香堡是一座洋溢古文化風的山城，感覺與九份有些相似，路徑狹窄有坡度，所以此地交通工具以小車最爲適用，雖然路寬只有一部車之大，但是駕駛遇到行人也不亂按喇叭，始終遵守行人優先的原則。沿著石階而行，發現排水孔蓋上纏繞麻繩索，這是擔心行人因下雪路滑而有的貼心設計。坐落於階梯旁的石碑，記錄著此地的沿革，懷舊的商店類似台灣豐原的「香蕉新樂園」茶藝館，小徑旁豎立著一塊土曜日車輛禁行、行人優先時段的牌子，貼心地將悠閒留給遊客和居民。

(四) 93年11月20日

1、水澤觀音寺

寺中的水塘有一尊台灣罕見的思惟菩薩造像，據說祂曾於中國北齊時代飄洋過海傳至韓國，之後再回到日本。另有一特殊的膜拜對象「稻禾大神」，祂正是所謂的狐仙，狐仙在日本是農業神，此與台灣熟知的典故又有不同。水澤以手打烏龍麵聞名，短短的一條街上林立著十多家烏龍麵店，師傅現揉現切現曬的麵條，吸引過往旅客駐足觀望，好比是一場精緻流暢的表演藝術。水澤是烏龍麵知名的起源地，麵條軟硬適中，彈性十足且相當清爽可口，可惜我們到訪過早，不免遺憾。日本是一個多山、多丘陵的國家，山地面積約佔全國的76%，平原則約24%，大部分人口集中在大都會，雖然可資利用的土地並不遼闊，但日本所發展的先進而精緻的農業，卻令人印象深刻。

2、輕井澤

輕井澤據說是明仁天皇夫婦初識的地方，也是日本天皇最鍾愛的渡假地點。輕井澤是明治時期由加拿大傳教士開發的避暑勝地，氣候似歐洲冬冷夏涼，受到上流階級和文人雅士的愛好而名氣響亮。當地有眾多的歐風民宿、精緻小店，尤其別墅、球場多，景色類似蘇格蘭。轉入舊輕井澤銀座大街，則是名爲教堂街的兩層式購物商場，聖保羅教堂聳立其間。日本的寺廟佔地廣闊，建築宏偉，1945年聯軍的大轟炸也刻意避免破壞它的完整，因此我們有幸一睹它昔日之美。

3、信洲善光寺

善光寺位於長野縣，於皇極天皇元年(西元642年)時所建，已有一千四百多年的歷史，占地五萬九千平方公尺，雖然本堂於1707年因火災之故改建，然而高20公尺的山門仍是國家重要的文化財，該寺道佛不分，亦不分教派，日人相信參拜可永登極樂，它在日人心中擁有重要的地位，而寺中木造的藏經閣，則是一棟具有中國唐代風格的建築。本堂前聳立昔日僧侶工作人員煮飯的兩口大鍋，四周環境非常整潔，雖然山門正在維修中，卻仍難掩其壯觀的結構。附近商店街遊客往來熱絡，但皆細聲交談，與台灣寺

廟喧嘩沸騰的氣氛完全不同。

(五) 93年11月21日

1、地獄谷野猿公苑

日本是一個多火山及溫泉的國家，全國有五百多個溫泉，其特色就是保留了原始自然的風味，不假雕琢，呈現質樸自然之美。下車後，享受約40分鐘的森林浴，由兩旁聳翠的杉木，可看出日本對森林保育的用心。地獄谷溫泉區一旁有露天溫泉，往前行即進入野猿公苑範圍，地獄谷位於長野縣北部，起源於上信越國立公園，以溪谷中陡峭的懸崖及升騰的溫泉熱氣得名。野猿公苑開放於1964年，是靠近觀察日本猴生態的場所，尤其是當地的猴子喜歡泡溫泉，成為獨特的一景，也因此吸引許多研究者及攝影家造訪，公苑門前立著大警示牌告誡遊客，不要觸摸、餵食、保持距離、莫凝視、不要帶貓狗入苑，仿若動物園的標示，工作人員定時餵養大麥、蘋果、大豆等食物，據說母猴及幼猴喜歡泡溫泉，體格較強壯的公猴則不喜歡把身體弄濕，牠們習慣早上8點覓食，約至下午5點才逐漸散去，園方採自然保育方式，營造出一個觀察自然生態的絕佳場所。

2、野尻湖長毛象博物館

順著滿山楓紅的妙高信濃路，來到發現四萬年前冰河時期長毛象化石的野尻湖，長毛象博物館內展示著兩萬年前絕跡的巨大長毛象及大角鹿標本。由地層結構發現，約43000年前，野尻湖應是火山爆發後之堰塞湖，深37公尺，面積44平方公尺，海拔654公尺，位於長野縣及新潟縣交界的信濃町，此地人口約一萬多人，以觀光、農業及工業為主，一萬多年前舊石器時代遺址集中於野尻湖，遺跡的開發及保護問題曾引起全國注意。野尻湖是信洲第二大湖，昭和23年(1948年)旅館業者加藤松之助在湖畔發現長毛象牙齒的化石，第一次有計畫的挖掘則在昭和37年(1962年)，之後也陸續發現古人類使用之器物，其間的第四次挖掘中，發現數萬年前冰河時代化石即與人類有關，另在昭和48年(1973年)第五次的挖掘行動中，則發現該地原本為一個狩獵場，於是有關單位決定以有組織及計畫的方式，進行大規模的挖掘，以三年一期，分區吸乾湖水試掘，至2003年第15次挖掘，並成立野尻湖友之會展開研究及調查工作，其中並有眾多中小學生參與。1975年，調查團成立博物館構想委員會，經過許多討論，終於在1982年成立博物館準備室，1984年7月正式完成信濃町野尻湖博物館揭牌，1996年更名為野尻湖長毛象博物館。該館每年約6~7萬人來參觀，學生來電諮詢有關問題每年平均約一萬通，暑假期間家族親子或學校團體大量湧入，館方也安排相關講座，城鎮社區的道路車站看板等也都以長毛象為標誌，入口處陳列長毛象骨骸化石模型長6公尺、高2.8公尺，象牙長而內彎，頭、頸、背平坦成一平面，與亞洲象的特徵吻合。該館另依實體比例製作模型象，以便觀眾對照，其餘多種化石則分類陳列，以呈現冰河時代野尻湖的

歷史。二樓展示廳以中國犀牛、象、牛、鹿等化石爲主，顯示與冰河時期長毛象兩者間的關聯性。

3、松本城

位於信洲的松本城是日本四大國寶城(松本城、彥根城、犬山城、姬路城)之一，走過護城橋，白色大牆與黑色裙板形成鮮明對比。以目前日本尚存的五重天守閣中，修建於1615年的松本城屬日本最古老的建築，也是在建城時少數考慮到加強對西洋槍砲防禦的城池，爲日將五田信玄用以防禦的據點，他選用最好的建材，雖比不上大阪城的規模，但卻是日本唯一未被破壞且未經重修的，今日所見即是四百年前的模樣，針對該城的戰鬥防禦功能，天守閣內的階梯設計既狹窄也陡峭，一階的高度將近30~40公分。天守閣是日本戰國時代的建築，不只松本城有，大部分中世紀的城堡都有，在太平時代是城主確認自己權力的場所。

(六) 93年11月22日

1、妻籠

妻籠木曾町位於長野縣西南部，與岐阜縣交界的木曾川上游，險山峻嶺圍繞的木曾路，是17~19世紀作爲連結江戶(現在的東京)與京都的交通要道而發展起來的大路。中山道因穿過深山中的木曾路而又被稱作木曾街道，入口處的馬籠宿，沿著石塊造的坡路仍保存有格子模樣的古風民家，隨著時代的變遷，明治年代新建了鐵路及道路，失去驛站功能的妻籠宿便逐漸蕭條。直至昭和年代，在經濟增長之中，人們重新認識到了完好保存江戶時代驛站特色的街道所具有的價值，並率先展開了保存行動。

2、街道保存運動

爲了完整的體現300年前江戶時期的街景，特將所有的電線埋在地面下，地面上看不到一根電線桿，沿途有八十多家老旅館並排相連，還有許多紀念品店、旅店，至今仍未被破壞，日本政府已將此地列爲傳統建築保存區。然而爲了保護街道，妻籠人制定了不出售、不租賃、不破壞房屋及土地的三大原則，以爲後代留下這一寶貴的文化財富。妻籠重要工藝中的「轆轤工藝品」，也是當地的特色之一，該項工藝也被指定爲國家傳統工藝，此外，由當地的婦女們精心編織的「扁柏草帽」亦爲一絕，該產品則被指定爲縣傳統工藝品。

3、寺下地區

當地居民不斷的致力妻籠宿的保護，保存工作最初展開的地點是寺下地區，此地堪稱妻籠宿的起點。

4、上嵯峨屋

昭和 43 年，對當初曾作為「長屋」(大雜院)的一處房屋進行了拆屋復原，妻籠宿代表性的民宅「片土間」，完好的保留著兩間並列的形式 (町文化遺產)，昭和 44 年，對此建築進行拆卸復原發現，它是 18 世紀中期的木質屋，當初的建築樣式保持完好，可以一窺當時作為百姓旅籠(低級旅店)的氣息 (是為有形文化遺產)。

5、甕城遺跡

幕府時也將宿場作為防禦設施，為了抵禦敵人的侵入，他們把道路彎成直角，設置了所謂的「甕」(町的遺跡)。

6、南木曾町博物館

現存的建築為明治 10 年所建，大量使用禁用的檜木材料，此地被指定為國家重要文化遺產，當地的歷史資料館運用模型、影像等方式，展示南木曾町和木曾路的歷史，並記載了妻籠屋町保存運動、全國街道等方面的資料。

7、合掌屋

早在 40 年代，德國建築學者就說白川鄉合掌造型是最合理、最理性、最天人合一的建築，1996 年底，聯合國教科文組織把白川鄉的狄町合掌集落、連禁的白山全登錄為世界文化遺產。小小的山村，一下子成為觀光的焦點，不僅改善了當地的經濟狀況，也讓古老的合掌造建築得以保存。白川鄉位於岐阜縣，沿富山線和石川線的邊緣，人口大概約 1900 人。它的合掌建築集中在荻町，站在制高點城上往下眺望，極目盡是水田與河流，一百多棟三角形茅草屋頂的民家錯落其間。合掌屋以其屋簷形狀有如雙手合掌而得名，多年前因為德國建築學家著述的《日本美的再發現》而聲名大噪，因為稱合掌造是「極合乎邏輯的珍貴日本平民建築」。由於飛驒地區位於寒帶，過去的人多穴居，出口再以有如兩手合成三角形的合掌遮避，後來脫離穴居後，雖改住小屋，但在考慮擋風抗大雪的情形下，仍沿襲合掌的結構，三角形的合掌頂係利用茅和篙等飛驒特有的建材所造，接點皆以卡榫、結繩方式連結，完全沒有動用一根釘子，而屋內一樓和閣樓建築法也完全不同，一樓是以軸為觀念，專業木匠計算出力學的結構，以上等品質的木材完成桁和樑，桁的下端削尖，樑則挖穴，桁的尖端牢牢的插入樑穴中，比釘子還穩固，遇大風雪時還可讓木與木有緩衝的空間。由於合掌桁成正三角形，重心往左右分散，所以能合持一個平衡穩固的狀態，另為加強合掌桁的力量，繼續在它的外側架上衡木和縱木，並以一種柔軟有彈性的木條網綁。閣樓則是以搭另一個小房子的觀念製作，在大房子中架小屋，形成自己的支撐，重要的是小屋必定是正小角形，所以屋簷斜度非常

高，冬天下大雪才不至壓跨屋頂，寬闊的閣樓通常不住人，而隔出好幾層，以作為養蠶的蠶架。蓋合掌造不僅是一家人的事，全村的人都會幫忙，即使是 30 年換一次茅草屋頂，村里的第二代及第三代照樣一齊出動，由於位處深山，地理形勢阻隔了文明的入侵和人為的破壞，使整個村莊數百年的生活樣貌得以完整保存，成為難得的民俗博物館。造訪妻籠之後，發現有許多的地方是值得我們去研究、學習及規劃，飛驒不怕豪雪的傳統建築「合掌造」，每一棟都是從飛驒各地完整搬遷過來的古厝，從當時所使用的各種生財器具及生活用品等，都可以親身體驗古代居民生活的艱辛及祖先們的生活智慧，還可以感受當地人的熱情及展示區專業的導覽，這趟飛驒之旅，可說是不虛此行。

(七) 93 年 11 月 23 日

1、西陣織會館

京都西陣織是指以西陣織為中心的絢爛華麗的染織，其歷史如同鴨川的河流一樣是千年京都的象徵。在室町時代由於應仁之亂，京都被兵火焚燒，織工們流離失所疏散四處，有一部分以山明宗全的西軍大本營遺址大宮附近為中心建立起大捨人座，復活了在戰亂中中斷了的大捨人綾，此綾即被後世稱為西陣織。明治新時代後，西陣織獲得京都府的保護扶植，也積極尋求移植西洋工業，引進了法國、奧地利的提花紡織機等新技術，西陣織便成為日本絲綢紡織業的發祥地，也成為馳名世界的日本代表性工藝品。在這座 7 層建築的現代化大廈中，展出著有關西陣織的歷史、織造工藝、產品和資料、史料室、西陣直銷商品、老舖味覺專櫃等。除了和服表演、手織表演外，還有供遊客穿用平民服、舞妓裝束、十二單服裝及各項西陣之體驗等服務項目。西陣織會館完整的展示樓層規劃，包括從西陣織的歷史史料、織造工藝、產品產銷通路、與觀眾互動的體驗區、西陣織品和服表演及手織表演等，完整地呈現地方文化館的特色及行銷，有利營造產業與文化，將其緊緊相扣。該館強調文化行銷的思維，行銷不只是推銷一件商品與介紹它的實惠與否而已，行銷也不只是一個部門的工作，該館行銷的是一個國家實質的文化內涵，所以西陣織的織染特色與地域性，即是區隔市場的最好元素。

2、金閣寺

金閣寺是大將軍足利義滿為了尋找安養之地於 1394 年建造的，義滿死後，北山殿被改為足利一族的家廟，並取名為「鹿苑寺」，鹿苑一辭源出佛經，同時也是義滿的法名，由於湖中倒映出的金色樓閣引人注目，故稱之為金閣寺。金閣寺為三層式建築，樓閣位於鏡湖池畔，底層為「阿彌陀佛堂法水院」，中層為「潮音閣」的觀音殿，上層名為「究竟頂」，以金色鳳凰矗立其上，醒目而尊貴。日本一共有 35 處古蹟被列入世界遺產保護，光是京都一帶就有 17 處，金閣寺亦名列其中。日本對於文化財修護多需要花

費數年、甚至數十年的時間，期間除了注重工程的材料、施工安全與修理專門技術外，也重視日常的維護管理及定期修理的制度。曾經遭致火損的金閣寺，屋脊打造了象徵永恆與重生之鳥的純金火鳳凰，重達 20 公斤、耗資七億日幣。

3、清水寺

清水寺是密教美術的重要寶庫，該寺於公元 798 年建造，為平安時代之代表建築物，後來曾多次遭大火所焚毀，現今所見係於 1633 年德川家光依原來建築手法重建，與金閣寺、二條城並列為京都三大名勝，也是著名的賞楓及賞櫻之有名景點。清水寺本堂正殿供奉著十一面千手觀音立像，每隔 33 年才開放參觀，最近開放的一次是公元 2000 年。清水寺因寺中清水而得名，順著奧院的石階而下便是音羽瀑布，清泉一分為三，分別代表長壽、健康、智慧，被視為具有神奇力量，遊客路經此地一定會喝上一口水，據說可預防疾病及災厄。位於本堂前方即是著名的「清水舞台」，主要特色為建造在突出的山壁之上，全部只用 139 根柱子，完全不用釘子，站在視野遼闊的舞台上可遠望京都街景。由聯合國教科文組織於 1972 年訂定的世界遺產條約，全世界一共有 150 個以上的加盟國，清水寺是日本 35 處入世界遺產點之一。

(八) 93 年 11 月 24 日

1、南禪寺

南禪寺位於京都，建於文永元年(1264 年)，為臨濟宗一支，由宋朝道袁和尚於 1192 年改建完成，後龜山天皇將之改建為禪寺，現為京都三大名勝之一。此建物於明德四年遭火損，現存的建物係於 1703 年時重建，寺內建物有龜山法皇的御木像及水墨畫珍藏，庭園的東南隅則有龜山法皇的遺囑。

2、永觀堂

於平安時代初期(794-1192)由弘法大師空海和尚的弟子真紹僧都所創建，當時為永觀律師(禪宗法師)的修道場，由於永觀堂做了很多對社會有貢獻的事，因而將之改名為永觀，公元 800 年時，永觀堂是淨土宗西山禪林寺派的根本道場及舉行法事的場所，當時政情不安定，加以南北朝抗爭，京都頻遭兵火的破壞，寺內亦一無倖免，後經賢立、融舜、宏善、甫叔等人的努立重建而成，終於成就了今日美觀完整的一面。永觀堂引用琵琶湖的水建造一個疏洪道的橋，在明治 18 年破土，23 年竣工，進入寺內可清楚看到牆上為謙倉時代以後 16 羅漢的圖像，均詳細記錄著每一個羅漢當時努力開發寺內的情形，為後世參觀者留下可貴的史料，這些畫作出自當時南宗的畫家，而金銅蓮花文磬也展示其中，貴和皓山所作的陶製品亦在展示

之列。永觀堂保留有阿彌陀佛三尊像的畫作，由圖可見寺內保存有完整的本尊阿彌陀佛的木像及一些其他弟子所繪的佛像，如欲瞭解當時寺內的革變，寺中尚留有資料文獻供人查閱。

3、哲學之道

哲學之道位於左京都區，沿著一條名為「白川」的小河道旁，石鋪的步道全長約二公里，因昔日哲學家西田幾多郎經常在此散步尋思靈感而得名，哲學之道以櫻花取勝，到了秋季時分，小徑兩旁 300 多株關雪櫻，樹葉都會變成紅褐色，充滿濃濃的秋意。

4、龜岡小火車

搭乘小火車至龜岡，沿著桂川河谷「保津峽」，沿路崖山峭壁，樹林紅綠交映，火車時而穿梭在黑暗深邃的山洞裏，讓人有一種恍若隔世之感。

5、嵐山渡月橋

沿保津川遊覽至幕府時代大諸侯的別莊群集、禪宗發源地、古意盎然的嵐山景致，無不令人心動，其中文人雅仕尤愛描寫的渡月橋，過去此地亦曾是貴族喜歡乘船漫遊的地方。飽覽了古文化的饗宴之後，鄉野奇景更讓人目不暇給，從中我們看到了日本的文化，體會了它豐饒的風土民情，以及當地居民對文化的尊敬、用心及堅持，這是一趟值得好好學習的日本之行。

(九) 93 年 11 月 25 日

1、震災紀念館

日本多山多丘陵，山地面積遠大於平原，但令台灣人驚異的是，日本國民卻未濫墾山林、闢山建屋，相較於台灣過度開發山地造成嚴重土石流、走山等破壞力強的天災，見識到日本人尊重大自然保護資源的高瞻遠見，令一切以個人利益為優先的台灣人汗顏，本日參訪著名的震災紀念館及神戶異人館、大阪心齋橋。1995 年 1 月 17 日，日本發生芮氏規模 7.2 級的阪神大地震，死亡六千多人，受傷四萬餘人，房屋全倒、半倒達五十多萬棟，整個損失大約在十兆日圓左右，相當於三兆多新台幣。這是日本戰後，所遭受的第一大地震，但是我們看到大地震後的今天，大阪、神戶除了紀念館保留當時大自然力量的紀錄外，整個城市已注入新的生命與科技，煥然一新、穩固重建的公共設施如神戶港及阪神高速公路，加固的私人宅邸等。震災紀念館就位於神戶港旁，因有大阪灣而形成的神戶港，是日本對外貿易的國際港口城市，也是最早開啓外國文化登陸日本國的首衝地。紀念館保留著阪神大地震時港區路面坍塌之實景，大塊大塊的崩裂路面、傾斜的

路燈、扭曲的欄杆，以雷霆萬均之勢撲向參訪人員，令人觸目心驚。紀念區以裝置藝術形式設立，簡潔的立牆塊面配以大地震房屋倒塌、橋墩傾倒、山崩地裂、熊熊火光等地震帶來之災害。另有一展示小間以多媒體方式記錄了阪神大地震的真實情況，再搭配受害區域模型，以電腦操控配合多媒體紀錄隨著放映呈現該地區震災損害分布，簡明清晰的展示並加深日人對大地震所帶來的警惕。對照台灣南投 921 大地震，傷亡財損嚴重，政府同樣選擇集集建立地震館透過圖片、情境再現、模擬震度體驗、救災實錄等結構空間、時間之震撼企圖幫助台灣人民記取慘痛教訓，但我們卻依然看見建商偷工減料、不顧民眾死活的報導，甚至災民流離失所、生活無著的消息，這就是目前的台灣，政府口中驕傲的福爾摩莎，以台灣人為榮的我們，實在應該有所覺醒。

2、異人館

因港口之便所帶來的外來文化衝擊，神戶市內有著許多充滿異國風味的建築，是華麗歐式、美式建築風格的大集合，尤其是有著 19 世紀至 20 世紀初建造的號稱為「異人館」的外國人居住區域，乾淨、花木扶疏連秋風吹來都顯得清爽，更有著被指定為國家重要文物的風見雞之館（著名的尚有萌黃之館，以茶綠色的外牆與紅磚塊砌成的煙囪著名）。風見雞館建於 1909 年，由德國貿易商人 G·托馬斯修建，紅磚牆配上尖塔屋頂正見於坡頂上，內部構造空間清朗，客廳、餐廳、臥室盡量保持當時的生活情境，其中小女孩的房間還擺滿著心愛的洋娃娃，讓人不禁會心一笑。沿著山坡蜿蜒而上至風見雞館，但見各國建築風情之異，尤能感受世界民族大融合之氛圍。更令女性夥伴雀躍的是許多建築雖外國人已人去樓空，保留原始風貌外觀，內部已改為精品店、美術館、餐廳等，精品店中販賣著各國精緻物品，美術館則異於台灣皆為小型個人收藏，幸運的，碰上日本超人氣畫家永田萌的展出，但相較於台灣，看展必須收費，而且門票較台灣要貴許多，展出的作品又少，真覺得身為台灣人的幸福，以公立美術館的展覽而言：五十元有找，再貴連來自國外知名借展品的大型展覽，門票也不超過 200 元台幣，可惜民眾往往忽略了這種幸福的可貴。

3、心齋橋

夜裡就住在大阪知名的購物區「心齋橋」附近，過了個街口就是令人目不暇給、琳瑯滿目的商店街，整齊劃一的店面、繽紛的霓虹裝飾、人潮擁擠像一座永無止境的歡樂城，就近下榻市中心區便利了義工們觀察日本民族大城市的夜間風情。心齋橋的設立為大阪帶來了繁榮與豐富的稅收，對應到台灣高雄，新興市場、新崛江商圈、六合夜市等亦類似於該商圈，但如能注入台灣特有之文化特色與整體規劃、清潔衛生、視覺與味覺兼顧，相信有朝一日必也能揚名海外，成為觀光客最青睞的世界級觀光勝地。

(十) 93年11月26日

1、大阪

大阪是個很適合旅遊的城市，它不僅是個有古蹟的城市，也是個現代化的都市，而且自關西機場啓用後，二十四小時都可以起降飛機，因此大阪的國際情地位益形顯著。

2、梅田空中庭園展望台

梅田空中庭園展望台位於大阪的北部，是日本第一座連接式的超高層大樓，它佔地有4萬2千平方公尺，高度達173公尺，共有41層樓。梅田空中庭園展望台其實是一座複合性的遊樂大樓，在其地下一樓所設的「瀧見小路」，是一條充滿復古風味的餐館街，重現了大阪市井小民的生活型態，相當的質樸可親，在展望台入口的3樓，設有畫廊及門廳劇場，可以說從準備登到最高處的起點就有活動可以參與，從3樓搭乘快速電梯到達35層樓，只需花上1分鐘的時間，再以透明式的自動扶梯一直抵達39樓，這裡則有餐廳酒吧以及紀念品店，40樓還有一處非常悠閒的咖啡店，透過每一面透明的玻璃落地窗，可以悠閒的點一杯咖啡，坐在每一片落地窗前的椅子上，眺望窗外被玻璃隔絕後，呈現文靜風貌的大阪市容。至於最頂樓，則是設計成一處圓形的360度露天展望台，在這裡可以清楚地俯瞰大阪市的任何一個角落，在露天展望台所看見的大阪市，是充滿活潑與生氣的面容，美麗的定川河身影正從容的流經大阪市區，風塵僕僕的往大阪灣而去，遠遠如玩具小汽車的車潮正努力穿梭在層層高樓之間，在開闊視野下，清楚的感受到大阪那種獨特的生命力。

3、天守閣

大阪城天守閣是十六世紀由豐臣秀吉所建，爲了建造大阪城，他命令全國的諸侯都要參與興建工程，許多護城河及城郭的石塊也是由各地諸侯所捐獻而來，並且在三年內動用了數十萬名的勞工，以其辛苦的血汗建造而成。大阪城外整個長達12公里的石牆，約動用了50萬塊的石塊，整個大阪城的建築結構共分成內城、中城與外城，雖然經過戰亂，但是內外兩道護城河以及兩道高大的石壁至今仍然保存完好，只是從殘存焦黑的石壁仍可懷想當年德川與豐臣交戰時的慘烈情形。另外如大手門以及多門箭樓則被日本政府指定爲最重要文化財，除此之外，在櫻門的部分則有一塊約有36帖榻榻米大的石塊，更讓觀者匪夷所思，到底當年是花費多大力氣力與血汗才得以鑲鉗豎立在石壁之上。天守閣是大阪城內主要的建築主體，而現在的天守閣則是經過1931年模仿豐臣時代的天守閣外觀所建造的，高13公尺的天守台上矗立著高39.8公尺的天守閣，最高的第八層樓上則可以眺望大阪市景，其他層樓則展示了包括各種的武器、豐臣秀吉的木像、書簡、以及以模型展示當年作戰的作戰圖等，還有以電視配合投影的方式描繪豐

臣秀吉的一生，同時也呈現了大阪城復原之後的模型。在 2 至 7 樓的資料館中，可以看到短小的豐臣秀吉由一介平民成為不可一世的英雄，其輝煌卻也悔恨的一生，所以說天守閣等於是瞭解這位日本戰國時代梟雄的最佳地點。1997 年重新翻修後，現今天守閣有著白色的牆面配以綠色的屋瓦，並在每個飛翹的簷端妝飾著以金箔所塑造的老虎與龍頭魚身的動物造型，相當金碧輝煌，彷彿重現當年豐臣秀吉壯闊的雄心與曾有的輝華。

4、青銅號砲

在進入天守閣前，入口處有具青銅號砲，長 348 公分，砲口內徑 20 公分，外徑 40 公分，此砲建於 1870 年明治年間，原本是作為大阪城的號砲，一天打三次，1874 年改為一天打一次，僅中午施砲，後來為了節省火藥，施砲完全停止，這具號砲也走入歷史，留在天守閣供人憑弔。

5、大阪城

大阪城(Osaka Castle)是大阪市區內最有古意，也是最具代表性的古蹟。亦可以稱它為「水都」，因為不論是穿越大阪市內流向大阪灣的最大河流淀川河，或是兩岸滿佈著商機的道頓堀川，大阪市內交錯著許多天然的河川以及自豐臣秀吉時代挖掘的運河，即使今日許多河道早已改成街道，仍可在市內川流不息的道路上發現與其並行前進的潺潺河水。大阪擁有一千四百年左右的歷史，是日本最古老的城市之一，大阪舊名「難波」，四世紀時仁德天皇曾經在難波的高津宮築城，使大阪一度成為日本的中心都市，在其後的年代裡，大阪也曾數度成為首都，而隨時光轉移遺留下來的歷史建物，包括豐臣秀吉建立的大阪城天守閣，都使得大阪有資格冠上歷史古都的封號。日本的天然景色，壯麗宏偉，無論是全年積雪的富士山，堅毅不拔地表現出它的莊嚴秀麗，或是月色下的松島，朦朧月影中襯托起好幾十個小島上的蒼翠松林，都留給人們難忘的絕妙印象。

參、整體心得：

- (一) 日本文化行銷的策略，強調地方特色，且各組織間相互連結。
- (二) 民眾普遍有文化消費的觀念，如此增加收益，亦可作為平日管理維護的經費來源。
- (三) 日本志工制度應是行程中的另一個重點，但可能有其他考量，建議下次能規劃兩國文化志工的對話或簡報座談。
- (四) 參訪行程中在合掌屋的導覽人員是當地退休人員轉任，彼此非正式在交換意見時，還頗羨慕我國這次的文化參訪。
- (五) 日本的身心福利障礙福利設施完善，在每一處的參訪點都可見到細膩貼心的指示及服務人員妥善服務，即使在大阪石城甚高的景點，亦有障礙升降梯的服務，且其設計細心考量到與文化財的設施相結合，絲毫不會感到突兀。
- (六) 小地方創商機，觀光地區設置紀念幣刻印機，也是一個不錯的點子。

肆、建議事項：

- (一) 台灣存在多種族的特色建築物，如閩南建築、客家建築、原住民建築等，可以加以規劃成為地方特色，寺廟古蹟設專責單位，統一管理，整修維護應與專家學者會同，務必保持原貌，行程中若能加入參訪日本的志願工作團體，將會有更多收穫。
- (二) 近代台灣在西化方面不遺餘力，街頭巷尾隨處可見便利商店、速食餐飲店，表面上看來，衣食住的品質似乎大有改善，但實際上卻乏善可陳，除了少部分例外，台灣並沒有特別鼓勵保存固有的景觀或老街，使得許多美好的傳統文化、藝術……等逐漸失傳，也逐漸淡出我們的生活，這種改變讓人覺得非常失落。希望住在這塊土地的人們，每個人都有責任，應該重新審視自己的國家，對於保留文化遺產，由衷希望台灣人民也能夠用心保留我們的傳統文化、建築、古蹟、藝術等，並向日本的經驗借鏡。

伍、參訪照片：



古意盎然新勝寺



三重塔



導遊陳先生的精闢解說



成田山新勝寺合影



西新宿－東京都都廳



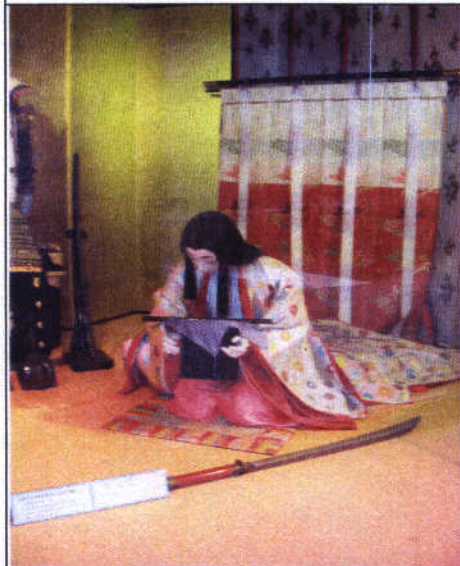
東照宮的幽幽小徑



巧遇來自大陸湖南的遊客



重現平家與源家的傳奇故事



重現平家與源家的傳奇故事



重現平家與源家的傳奇故事



鬼怒川飯店晚餐



日本藝妓蝶君教授正確坐姿



日本藝妓蝶君－傳統舞蹈表演



日本藝妓蝶君－傳統舞蹈表演



華嚴瀑布入口處宛如車站



瀑布與地層的說明



道地的鹽燒魚



道地的鹽燒魚



伊香保温泉街



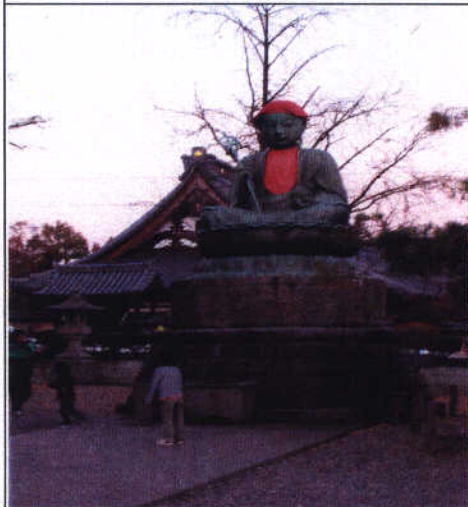
水澤観音寺



軽井澤聖保羅教堂



善光寺



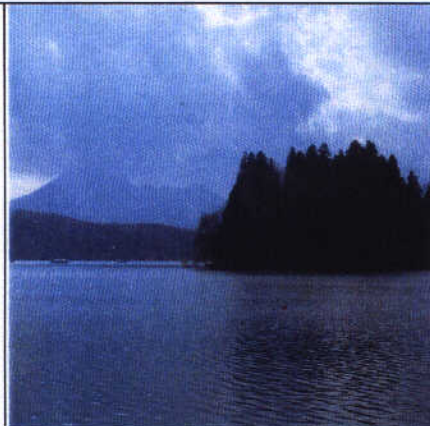
善光寺



善光寺



妙高信濃路野尻湖



妙高信濃路野尻湖



長毛象博物館－導遊解説



長毛象博物館－導遊解説



松本城



松本城



松本城



松本城



妻籠郵便所



妻籠鄰家住宅-媲美台北林家花園



白川郷合掌屋



白川郷合掌屋



白川郷合掌屋－養蠶工具



白川郷合掌屋－養蠶工具



白川郷合掌屋－導遊説明



白川郷合掌屋－導遊説明



白川郷合掌屋



白川郷合掌屋



西陣織會館—和服秀



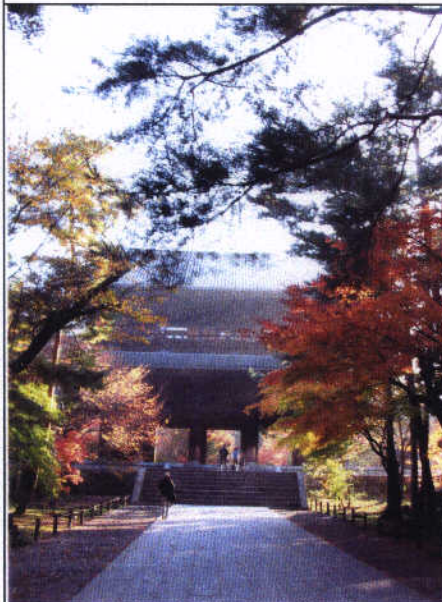
金閣寺



清水寺



清水寺



南禪寺



南禪寺



永觀堂



永觀堂



龜岡小火車－吳樹南、汪嘉琪



嵐山渡月橋



阪神大地震遺跡



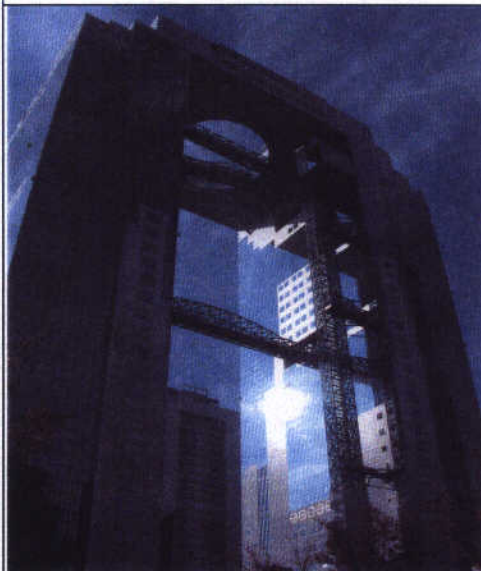
神戶震災紀念館



風見雞館



風見雞館-陳麗玉



壯觀的梅田空中庭園展望台



梅田空中庭園展望台



大阪城天守閣



大阪城天守閣