

行政院及所屬各機關出國報告

(出國類別：考察)

清境農場赴美考察報告

服務機關：行政院輔導會清境農場

出國人職稱：場長 姓名：王崇林

代組長 李睿

出國地區：美國

出國期間：92年11月19日~92年11月28日

報告日期：93年03月01日

系統識別號 c09301316

行政院及所屬各機關出國報告提要

出國報告名稱：清境農場赴美考察報告 頁數 29 含附件：否

出國計畫主辦機關：

行政院輔導會清境農場

聯絡人/電話：

李睿／0492802222-16

出國人員：

王崇林 行政院輔導會清境農場 場長

李睿 行政院輔導會清境農場 代組長

出國類別：考察

出國期間：92 年 11 月 19 日~92 年 11 月 28 日

出國地區：美國

報告日期：93 年 03 月 01 日

分類號/目：H9 / 觀光

關鍵詞：觀光遊憩, 公共設施, 綠美化, 動物福利

內容摘要：

- 一、本次參訪主要以參觀觀光遊憩公共設施之規劃為主。
- 二、綠美化之方式亦為考察之要項。
- 三、不同之園區如何塑造特色吸引觀光客，為思考之主題。
- 四、西方國家重視動物福利在動物飼養區之設計上處處可見。

本文電子檔已上傳至出國報告資訊網

壹、目的：

- 一、政府為建設台灣為綠色矽島，發展無煙囪工業，積極提倡觀光，提出二〇〇八觀光客倍增計劃，建設各項軟硬體設施，期望吸引大量國外觀光客來台，為提升服務水平，需要參訪先進國家之建設，作為本場未來發展之參考。

- 二、清境農場早年以經營農業為主，積聚有相當多之農業資源，近年為走出農業蕭條產值低落之困境，轉型發展休閒農業，卓然有成，來場旅遊人數逐年增加，如何讓休閒農業發展精緻化、多元化，以吸引國外遊客，為值得探討之課題，故訂定本次國外參訪計畫。

貳、過程：

一、第一、二日：由台灣抵達美國南加州洛杉磯轉聖地牙哥

二、第三日：參觀聖地牙哥動物園及港口裝置藝術

(一)聖地牙哥動物園停車場之指示標誌，均以動物圖案做分區，頗為活潑生動。

(二)大門口以植物做成的大象造型，還有兩根長長的象牙，深具吸引力及極富動物園之意象。

(三)售票口上方高懸著動物園的招牌，畫的是最受歡迎的大象、長頸鹿、北極熊、金剛及熊貓。

(四)大門外、園區入口處均設置有販賣紀念品的涼亭，均以動物園的動物造型製成玩偶、馬克杯、磁盤、夾克帽子、T恤等，但圖案不夠生動，價格也過高。

(五)電話亭造型簡單，符碼標誌明顯，但無遮雨設施，也許是洛杉磯少雨之原因，但具有可供書寫之檯座。

(六)動物區內相當清潔，無積糞殘留，動物活動空間都很寬敞，並提供各式玩具供動物玩耍（如皮球、木樁、吊木等），餵食方式亦仿倣野地般分散放置，以增加動物的活動量及覓食樂趣。

- (七)動物與人之間之防護措施相當嚴密，第一重是三十至五十公分高防止跨越的矮牆，再內一層由矮灌木叢或花草作為綠化，再內是較高的鐵絲網（通電），最內層是隔離水道，而非鐵籠之動物圈養區一般地面都較外圍水平為低，以防動物跳出。
- (八)步道動線規劃完善，沿途綠蔭遮天，步道邊種植各式花草，指標清楚醒目，沿路休息座椅有使用仿木製造者；廁所數量多也很清潔，均提供擦手紙；新式飲水機（洗手台）乾淨清爽，不佔空間。
- (九)整個園區除了自動販賣機，每一大分區之進出口設有速食餐飲及紀念品販售。
- (十)垃圾箱常附設有熄煙蒂之容器，以防遊客亂丟煙蒂。
- (十一)園區內有雙層之載人巴士巡迴，一般輕便工作交通聯絡之小型車輛均使用電動車。
- (十二)園區內設置有小型纜車，供遊客由高空鳥瞰全景。
- (十三)園區內常見有動物造型之雕塑品，材質各異，有植物造景製成者如長頸鹿，有不鏽鋼塑造者如熊，有水泥塑造者如河馬，尤以一對不鏽鋼熊能供兒童

在上嬉戲，最吸引目光。

(十四)下午利用空檔時間漫遊聖地牙哥港區，有用舊式大型帆船改裝提供拍照並供幼童航海教學之用；有利用不同材料製作之造型藝術陳立碼頭。

(十五)港邊之餐廳視野開放，鴿子可隨意飛進用餐區檢食地上殘餘物。

三、第四日：參觀聖地牙哥舊城 (Old Town) 及 Balboa Park。

(一)舊城區為早期西班牙殖民時代之遺跡，保存完整，街道寬闊乾淨，西班牙式紅瓦白牆低矮的房子，讓天空很明亮、廣闊，每間小店鋪的擺設、裝飾，均各具風味。城內重現二百年前當地人們的生活方式及製糖、香皂等手工製造過程，頗具教育價值。

(二)Balboa Park 園區廣大，有博物館、大型溫室花園、日式庭園、玫瑰花園、仙人掌園、棕梠園區、藝術創作區等，僅能選擇需要參觀。

(三)大型溫室周圍之水景、盆花、造景都頗為用心；玫瑰園區內有超過百種的玫瑰，頗為壯觀；仙人掌園區內有許多國內少見的品種，許多都比人高；棕梠

園區因植物長的都差不多，缺乏特色。

(四)藝術創作區設置有許多分隔之小庭院，每個庭院又設有三至五個創作間，每間展示有五至十個相同類別藝術家之作品標價販售，每個創作間門口佈置得匠心獨運，同時有藝術家在現場從事創作兼招呼遊客，藝術類別繁多有繪畫、木雕、陶藝、彩繪玻璃、各種小工藝品等。

四、第五日：參觀聖地牙哥野生動物園及 Centennial Farm

(一)聖地牙哥野生動物園：

- 1、停車場漂亮的像公園，花木扶疏，停車位旁高大的楓樹林立，正值楓紅時節，車位又多，心情隨之愉悅。
- 2、入口處牆及天花板懸掛許多大幅具童趣又鮮豔的布製圖畫，很能吸引遊客，尤其是小朋友。
- 3、可愛動物區內有鹿、山羊供小朋友餵食，亦有動物管理員現場訓練幼齡之各種動物，供遊客參觀。
- 4、因野生動物園佔地寬廣，除少部分特殊或小型動物、鳥類參觀以步行外，遊客均需乘坐單軌道式

遊園車參觀大面積且大部份為大型動物及兇猛之動物，動物與遊園車相距頗遠，並有鐵絲圍籬保護，但高度不影響視線，遇到較為熟悉的動物，如犀牛，長頸鹿等動物區時，遊園車會停下讓遊客看清處及拍照，但較兇猛得動物如獅子、老虎，則以慢速度行駛，避免危險。

- 5、園區內之建築物、涼亭都以草、木等自然素材搭成，工作間有以印地安房舍造型搭建者，頗具原始氣息。

(二)Centennial Farm

- 1、此處將一原有之大型穀倉改裝成為一農業機具之展示場，有榨乳設備、曳引機等，並有小型看台供民眾觀賞乳牛擠乳，可惜當日並無表演。
- 2、Centennial Farm 佔地甚廣，目前並非以飼養生產型家畜作為主要經濟來源，僅飼有少量之家畜供展示教學用，如瑞士黃牛、荷蘭乳牛、波爾山羊、綿羊、黑面羊、各品種豬及兔子等，畜設圍欄內非常清潔。
- 3、Centennial Farm 主要之經濟活動及收入來源係將場地提供各界辦理活動，可供不同之團體於室

內或室外同時辦理，參觀當日即有類似趕集之各式各樣攤位擺設販賣物品及小吃，主辦單位並收門票。

五、參觀 Quail Botanical Gardan 及 Senta Papaya

(一)Quail Botanical Gardan

- 1、入口之標誌牌以木製並以許多植物在周圍點綴以符合其植物園之意向。
- 2、園內有數棵未砍伐枯樹矗立，旁邊設置解說牌說明此枯木係專供啄木鳥在樹幹上覓食，果然可見數隻羽毛艷麗之啄木鳥來回穿梭在樹幹上啄食枯木中之小蟲。
- 3、園區內各項設施皆採用天然材質，如竹子、木頭，避免破壞景觀，符合環保。
- 4、園內大多為生態教育用途，如種子園區、香草植物區，鳥類解說及昆蟲造型，具教育價值。

(二)Senta Papaya

- 1、Senta Papaya 類似 Old Town 為一個以吸引觀光客為經濟來源之小鎮，但格局較大，搖滾巨星麥可傑克森即居住於鎮郊。

- 2、鎮上街道呈井字型整齊排列，道路僅為雙車道，各色不同造型之西班牙式建築令人目不暇給，每間建築周圍之植栽搭配草地非常雅緻。
- 3、路邊及人行道沒有機車、腳踏車隨意停放，非常整潔。
- 4、商店內之陳設各具特色，但性質較不能吸引遊客，而偏向一般之民眾（價格較高昂）。

六、第六日：參觀 Herb Garden 、 Bell Garden Farm 、 Sycamore Ranch

(一)Herb Garden

- 1、此處為香草植物栽培苗圃，由於整理及規畫得宜，又位於郊區半山坡，附近人煙稀少，確實賞心悅目，除了熟為人知薰衣草、迷迭香、羅肋等，其他香料作物種類眾多，且有許多多肉植物、仙人掌等。
- 2、加州可能因乾旱，香料作物之香味特別濃郁，且迷迭香屬多年生植物，常作為矮籬之用，在台灣尚屬少見。

(二)Bell Garden Farm

- 1、此處為仙人掌栽培苗圃，幾乎是開放式的管理及栽培，及少部份網室（溫室）栽培育苗，種類繁多，多數又開著豔麗的仙人掌花，組合式的仙人掌盆花，更是吸引游客的目光，亦是市場上的新寵。
- 2、另一區均為一、二人高的仙人掌，遠望真是狀觀，國內少見，為加州之特殊景觀。

(三)Sycamore Ranch

- 1、此處為一大牧場改建成之私人之住宅區，每家都是豪門大院，社區內有安全人員巡邏，因為原先為養馬之牧場，社區入口處有販售養馬用具及書籍之專賣店。
- 2、參觀一間專門飼養小型馬（pony）之住家，總共飼有四十餘頭小型馬，成馬高度不過至成人腰部，有各種毛色，非常可愛，主人還表示可訓練表演。

七、第七日：參觀 Huntington Library, Art Collections, and Botanical Garden

- (一)此處為一綜合圖書館、藝術品、花卉、仙人掌之植

- 物園，設有日本庭園，歐洲庭園、玫瑰花園、仙人掌區等，各項藝術雕像散置於圖書館門廊及庭園裡。
- (二)入口處尚有部份工程在施工，工地不僅用安全圍籬圍起，尚有醒目的告示牌，安全圍籬上尚有各式各樣之兒童手繪之彩繪圖案，以減少對景觀之衝擊。
- (三)玫瑰花園首先映入眼前的便是色彩繽紛約五、六十公尺長的玫瑰花廊，行走其間，香氣撲鼻，很受遊客歡迎。
- (四)日本庭園精緻優雅，一貫的小巧、整潔、精緻，與美國式的庭園大異奇趣，也展示相當多之日式盆景，相當受美國民眾喜歡，旁邊尚有保全人員保護。
- (五)仙人掌園區比起之前看的仙人掌花園，不僅大上數十倍，種類也更多了，許多植株非常高大，充份展現美國加州風情。

八、第八日：參觀 Arboretum Garden

- (一) 此處原為一著名之軍火鉅子之私人花園，去世後捐贈給政府開放民眾參觀，主人居住之房舍仍按原有之陳列擺設，房舍以美國標準而論並非很大但非常精緻。

- (二)庭園甚為廣闊，孔雀珠雞再內隨意漫步飛翔，最為
 欽羨者為數十隻大雁或在草地上漫步，或在水池邊
 覓食，亦接受人餵食，圖景非常靜謐安祥。
- (三)整個園區規劃成各個不同之景觀區，有大片之草
 地、生態水池、大型人工噴水池、花園造景區等。
- (四)園區內有許多解說人員向學童解說各式植物之特
 點

九、第九、十日：返回台灣

參、心得：

- 一、清境農場因面積及人力有限，飼養動物原則宜簡化限於草食性動物，且配合農場形象以發展可愛型家畜為主。
- 二、清境農場因限於坡度過於陡峭，發展類似動物園形態之圈飼觀賞動物將耗費過多之圍籬費用，根據清境農場發展之經驗，綿羊性情溫馴，易與人接觸及管理，可成為將來發展之重點，但綿羊品種及色系甚多（毛用型、肉用型、黑面綿羊、熱帶綿羊等），應分為各小區發展不同品種之綿羊，介紹供遊客賞玩。
- 三、山羊有攀岩之習性，且性型活潑好動，可塑造成不同特色之園區，並訓練其表演技能，供遊客觀賞。
- 四、大型馬匹不適用於本場飼養，但小型馬（pony）體型僅約與大型犬相當，色系多，甚獲兒童青睞，且易訓練表演，生長繁殖性能又偏好溫帶氣候，可為清境農場將來發展之另一項目。
- 五、聖地牙哥動物園展示多種不同品系之野豬，台灣亦培育出迷你型之彩色豬，但豬於野外喜掘食草根，破壞水保，以另一種方式飼養成寵物豬表演，易為

一發展模式。

六、聖地牙哥動物園亦展示不同品系之牛種，清境農場現訓練乳公牛供遊客乘騎，較之更具親合力，如配合彩妝造型之變化組成牛隊供遊客乘騎遊行，將更具趣味。

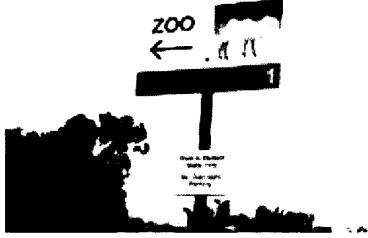
七、美國西南部之花園因受限於乾旱，與西歐相較相對粗糙，但寒冬仍有杜鵑花及茶花綻放，可供清境農場參考；香草植物甚為流行，尤以多年生之迷迭香及薰衣草為然（賓館中庭可發展之）；庭園點綴性之花草仍偏重於非洲鳳仙及四季海棠，木本之松紅梅亦甚為常見。一般高級住宅區之庭園佈置甚具特色，可供清境農場未來發展五星及觀光飯店之參考。

八、聖地牙哥舊城（Old Town）發展成為紅瓦白牆甚具西班牙特色之觀光區（清境農場休閒中心亦稍具此風格），假日遊人如織，每間房屋均販賣單一主題之物品，如香料肥皂、糖果、香油、玩具、飾品等，可供本場攤販發展成為形象商圈之參考（仿造九份小鎮）。

肆、建議：

- 一、前有中央研究院院士陳章波建議將藝術導入本場，聖地牙哥公園有為藝術家規劃之創作及展示園區，本場現規劃藝術花坊，宜拋磚引玉，引導民宿業者認養藝術家來此創作展示，發展多元化之文化。
- 二、清境農場場區過於遼闊，區內坡度坡為陡峭，為方便遊客遊園及解決交通問題，可考量建立纜車。

伍、附錄：



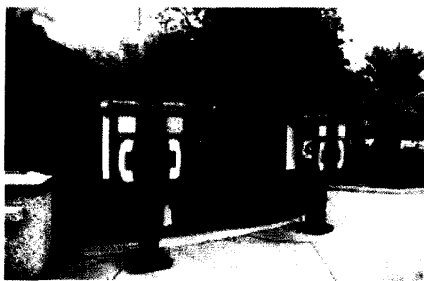
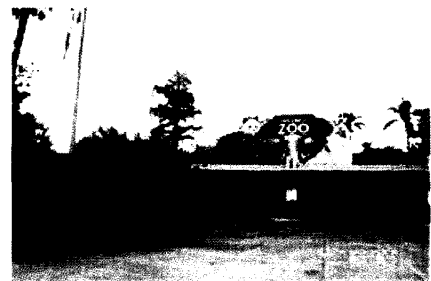
聖地牙哥動物園停車場之指示標誌，均以動物圖案做分區，頗為活潑生動。



大門口以植物做成的大象造型，還有兩根長長的象牙，深具吸引力及極富動物園之意象。

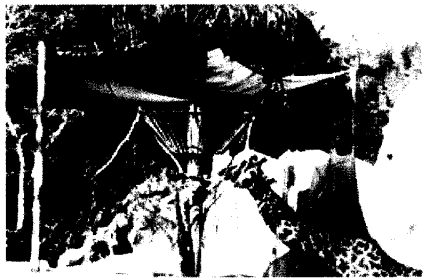
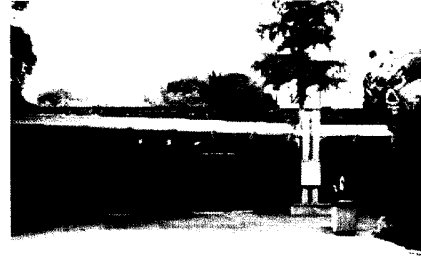
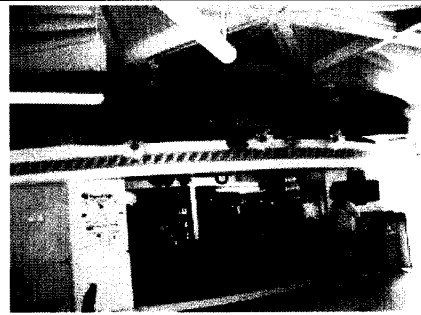


售票口上方高懸著動物園的招牌，畫的是最受歡迎的大象、長頸鹿、北極熊、金剛及貓熊。



電話亭造型簡單，符碼標誌明顯，但無遮雨電話亭，也許是洛杉磯少雨之原因，但具有可供書寫之檯座。

大門外、園區入口處均設置有販賣紀念品的涼亭，均以動物園的動物造型製成玩偶、馬克杯、磁盤、夾克帽子、T恤等



動物區內相當清潔，無積糞殘留，動物活動空間都很寬敞，並提供各式玩具供動物玩耍，餵食方式亦仿倣野地般分散放置，以增加動物的活動量及覓食樂趣。



動物與人之間之防護措施相當嚴密，第一重是三十至五十公分高防止跨越的矮牆，再內一層由矮灌木叢或花草作為綠化，再內是較高的鐵絲網（通電），最內層是隔離水道。



步道動線規劃完善，沿途綠蔭遮天，步道邊種植各式花草，指標清楚醒目，沿路休息座椅有使用仿木。



整個園區除了自動販賣機，每一大分區之進出口設有速食餐飲及紀念品販售。

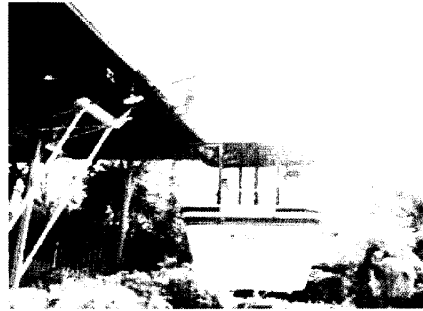


垃圾箱常附設有熄煙蒂之容器，以防遊客亂丟煙蒂。



園區內有雙層之載人巴士巡迴，一般輕便工作交通聯絡之小型車輛均使用電動車。

園區內設置有小型纜車，供遊客由高空鳥瞰全景。



園區內常見有動物造型之雕塑品，材質各異，有植物造景製成者如長頸鹿，有不鏽鋼塑造者如熊，有水泥塑造者如河馬，尤以一對不鏽鋼熊能供兒童在上嬉戲，最吸引目光。

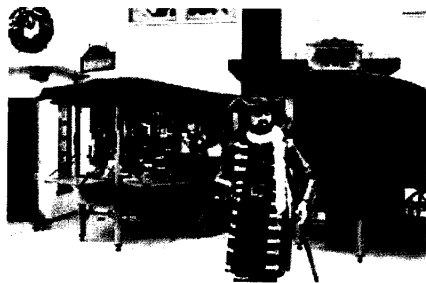


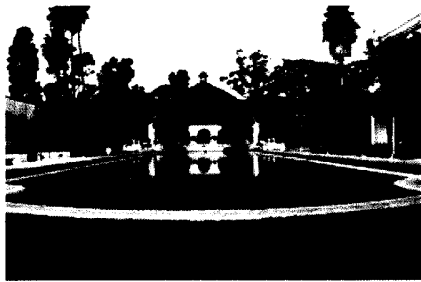
聖地牙哥港區，有用舊式大型帆船改裝提供拍照並供幼童航海教學之用；有利用不同材料製作之造型藝術陳立碼頭。



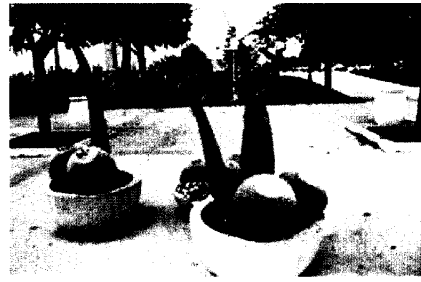
港邊之餐廳視野開放，鴿子可隨意飛進用餐區檢食地上殘餘物。

聖地牙哥舊城區為早期西班牙殖民時代之遺跡，保存完整，街道寬闊乾淨，西班牙式紅瓦白牆低矮的房子，讓天空很明亮、廣闊，每間小店鋪的擺設、裝飾，均各具風味。

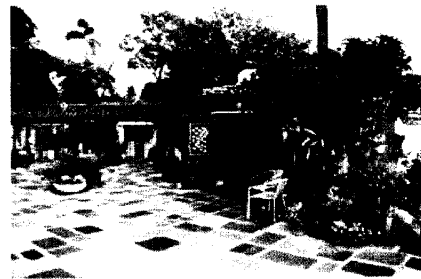




Balboa Park 園區廣大，有博物館、大型溫室花園、日式庭園、玫瑰花園、仙人掌園、棕梠園區、藝術創作區等，僅能選擇需要參觀。



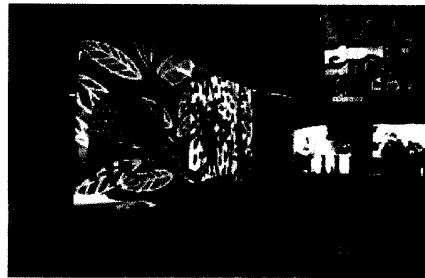
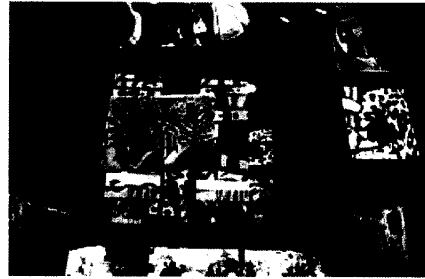
Balboa Park 藝術創作區設置有許多分隔之小庭院，每個庭院又設有三至五個創作間，每間展示有五至十個相同類別藝術家之作品標價販售。





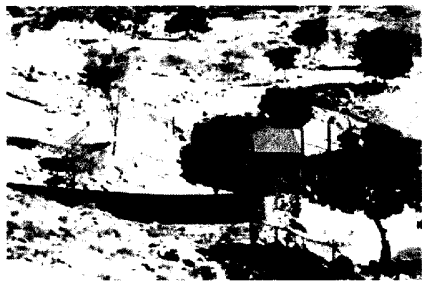
聖地牙哥野生動物園停車場漂亮的像公園，花木扶疏，停車位旁高大的楓樹林立，正值楓紅時節，車位又多，心情隨之愉悅。

聖地牙哥野生動物園入口處強及天花板懸掛許多大幅具童趣又鮮豔的布製圖畫，很能吸引遊客，尤其是小朋友。

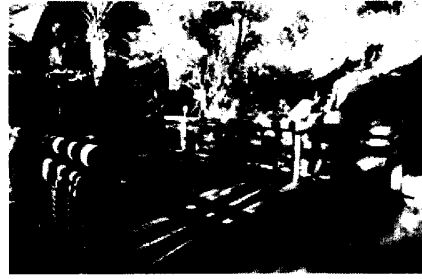


因野生動物園佔地寬廣，除少部分特殊或小型動物、鳥類參觀以步行外，遊客均需乘坐單軌道式遊園車參觀大面積且大部份為大型動物及兇猛之動物，動物與遊園車相距頗遠，並有鐵絲圍籬保護。

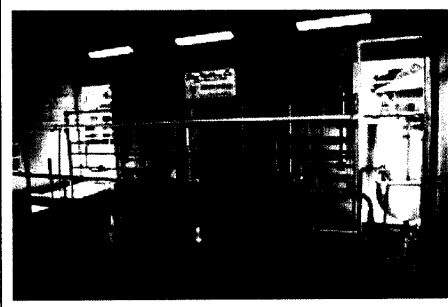




聖地牙哥野生動物園園區內之建築物、涼亭都以草、木等自然素材搭成，工作間有以印地安房舍造型搭建者，頗具原始氣息。



Centennial Farm 將一原有之大型穀倉改裝成為一農業機具之展示場，有榨乳設備、曳引機等，並有小型看台供民眾觀賞乳牛擠乳，可惜當日並無表演。

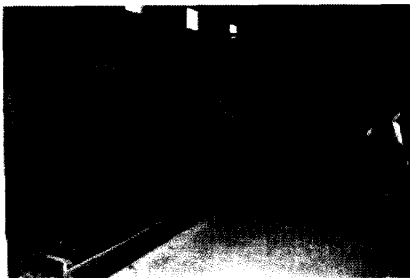




Centennial Farm 佔地甚廣，僅飼有少量之家畜供展示較學用，如瑞士黃牛、荷蘭乳牛、波爾山羊、綿羊、黑面羊、各品種豬及兔子等，畜設圍欄內非常清潔。



Centennial Farm 主要之經濟活動及收入來源係將場地提供各界辦理活動，可供不同之團體於室內或室外同時辦理，參觀當日即有類似趕集之各式各樣攤位擺設販賣物品及小吃，主辦單位並收門票。



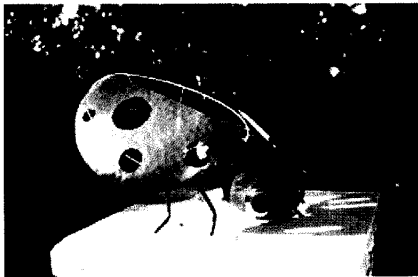
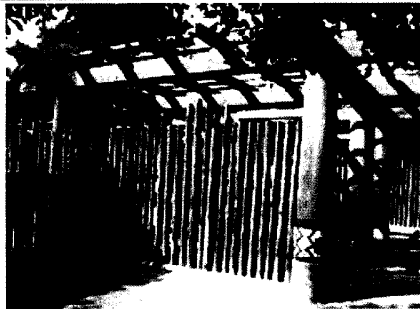
Quail Botanical Gardan 入口之標誌牌以木製並以許多植物在周圍點綴以符合其植物園之意向。



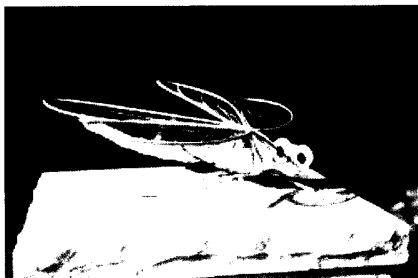


園內有數棵未砍伐枯樹矗立，旁邊設置解說牌說明此枯木係專供啄木鳥在樹幹上覓食，果然可見數隻羽毛艷麗之啄木鳥來回穿梭在樹幹上啄食枯木中之小蟲。

Quail Botanical Garden 園區內各項設施皆採用天然材質，如竹子、木頭，避免破壞景觀，符合環保。



Quail Botanical Garden 園內大多為生態教育用途，如種子園區、香草植物區，鳥類解說及昆蟲造型，具教育價值。



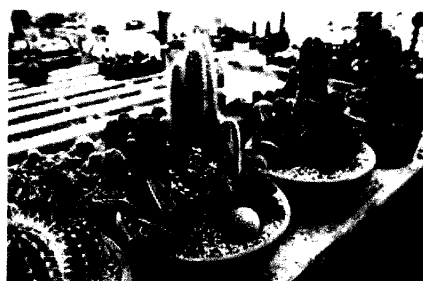
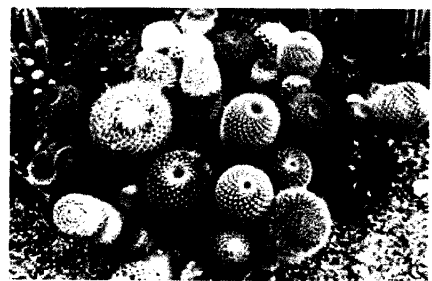
Santa Papaya 類似 Old Town 為一個以吸引觀光客為經濟來源之小鎮，但格局較大，搖滾巨星麥可傑克森即居住於鎮郊。鎮上街道呈井字型整齊排列，道路僅為雙車道，各色不同造型之西班牙式建築令人目不暇給，每間建築周圍之植栽搭配草地非常雅緻。

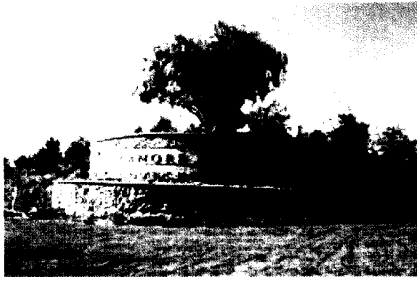


Herb Garden 為香草植物栽培苗圃，由於整理及規畫得宜，又位於郊區半山坡，確實賞心悅目，除了熟為人知薰衣草、迷迭香、羅肋等，其他香料作物種類眾多，且有許多多肉植物、仙人掌等。



Bell Garden Farm 此處為仙人掌栽培苗圃，幾乎是開放式的管理及栽培，及少部份網室（溫室）栽培育苗，種類繁多，多數又開著豔麗的仙人掌花。

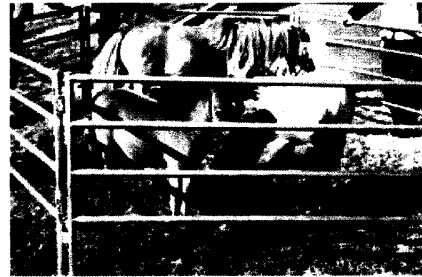




Sycamore Ranch 為一大牧場
改建成之私人之住宅區，每
家都是豪門大院，社區內有
安全人員巡邏，因為原先為
養馬之牧場，社區入口處有
販售養馬用具及書籍之專賣
店。



參觀一間專門飼養小型馬
(pony) 之住家，總共飼有
四十餘頭小型馬，成馬高度
不過至成人腰部，有各種毛
色，非常可愛，主人還表示
可訓練表演。



Huntington Library,
Art Collections,
and Botanical Garden

為一綜合圖書館、藝術品、花卉、
仙人掌之植物園，設有日本庭園，
歐洲庭園、玫瑰花園、仙人掌區
等，各項藝術雕像散置於圖書館門
廊及庭園裡。





Huntington Garden 入口處尚有部份工程在施工，工地不僅用安全圍籬圍起，尚有醒目的告示牌，安全圍籬上尚有各式各樣之兒童手繪之彩繪圖案，以減少對景觀之衝擊。

Huntington Garden 玫瑰花園首先映入眼前的便是色彩繽紛約五、六十公尺長的玫瑰花廊，行走其間，香氣撲鼻，很受遊客歡迎。



Huntington Garden 內日本庭園精緻優雅，一貫的小巧、整潔、精緻，與美國式的庭園大異奇趣，也展示相當多之日式盆景，相當受美國民眾喜歡，旁邊尚有保全人員保護。



Huntington Garden 之仙人掌園區比起之前看的仙人掌花園，不僅大上數十倍，種類也更多了，許多植株非常高大，充份展現美國加州風情。



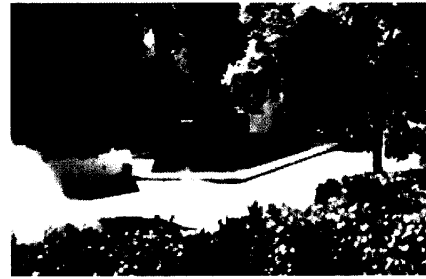


Arboretum Garden 原為一著名之軍火鉅子之私人花園，去世後捐贈給政府開放民眾參觀，主人居住之房舍仍按原有之陳列擺設，房舍以美國標準而論並非很大但非常精緻。

庭園甚為廣闊，孔雀珠雞再內隨意漫步飛翔，最為欽羨者為數十隻大雁或在草地上漫步，或在水池邊覓食，亦接受人餵食，圖景非常靜謐安祥。



整個園區規劃成各個不同之景觀區，有大片之草地、生態水池、大型人工噴水池、花園造景區等。



務出國報告提要：

- 一、聖地牙哥動物園及野生動物園為國際知名之動物園，其特點除為收集世界各地稀有之動物及提供動物原始之棲息環境以廣獲好評招徠遊客參觀，其成功之因素亦包括提供林蔭遍地之參觀環境及便利之交通工具（雙層巴士、纜車、電動單軌車）、隨處可見之指標、導覽圖、公廁、飲食及紀念品販賣區、公共電話、垃圾箱等公共設施。
- 二、動物園為避免圈養之動物生活過於單調，基於動物福利之觀念提供簡單之器具供動物玩耍，飼料或食物之供應亦分散放置於不同地點，讓動物有覓食之樂趣。
- 三、各植物園園區內植物景觀與硬體建築設施相較之下不夠精美，台灣著名之景觀花園不瑣多讓，或許美國園藝造景人力較為缺乏，但生態維護上有其過人之處。
- 四、美國城鎮街道整潔，每間店戶或住家門口均有不同之設計，無雜亂之廣告招牌，騎樓及人行道無四處停放之機車，街道上垃圾及煙頭少見，此為台灣發展觀光需急起直追之處。

全文完