

公務出國報告

(出國類別：考察)

法國國立居美亞洲藝術博物館參訪報告

服務機關：國立歷史博物館

出國人職稱：導覽員

姓名：張慈安

出國地區：法國

出國期間：九十二年十月十二日至十月十九日

報告日期：九十三年一月十六日

CO/  
CO9300285

系統識別號:C09300285

公務出國報告提要

頁數: 5 含附件: 否

報告名稱:

法國國立居美亞洲藝術博物館參訪報告

主辦機關:

國立歷史博物館

聯絡人/電話:

曾憲文/23610270-604

出國人員:

張慈安 國立歷史博物館 導覽員

出國類別: 考察

出國地區: 法國

出國期間: 民國 92 年 10 月 12 日 - 民國 92 年 10 月 19 日

報告日期: 民國 93 年 01 月 16 日

分類號/目: C0/綜合(文教類) C0/綜合(文教類)

關鍵詞: 博物館, 展覽

內容摘要: 法國國立居美亞洲藝術博物館(以下稱居美博物館)為世界知名之博物館, 因其典藏特色與國立歷史博物館(以下稱史博館)極為相近, 皆以亞洲文化藝術器物為宗, 是相當難得的國際文化交流互惠對象。史博館擬與居美博物館共同舉辦「中國考古的黃金年代」特展, 提供本館典藏品參展。鑑於兩國合作辦展意義重大, 且為本館典藏品首次赴法展出, 為能妥為規劃本展, 特赴居美博物館瞭解展覽場地相關細節、該館展示陳列方式暨佈展作業流程, 俾利展品順利呈現。

本文電子檔已上傳至出國報告資訊網

## 公務出國報告

(出國類別：考察)

### 法國國立居美亞洲藝術博物館參訪報告

服務機關：國立歷史博物館

出國人職稱：導覽員

姓名：張慈安

出國地區：法國

出國期間：九十二年十月十二日至十月十九日

報告日期：九十三年一月十六日

# 法國國立居美亞洲藝術博物館參訪報告

## 摘要

法國國立居美亞洲藝術博物館（以下稱居美博物館）為世界知名之博物館，因其典藏特色與國立歷史博物館（以下稱史博館）極為相近，皆以亞洲文化藝術器物為宗，是相當難得的國際文化交流互惠對象。史博館擬與居美博物館共同舉辦「中國考古的黃金年代」特展，提供本館典藏品參展。鑑於兩國合作辦展意義重大，且為本館典藏品首次赴法展出，為能妥為規劃本展，特赴居美博物館瞭解展覽場地相關細節、該館展示陳列方式暨佈展作業流程，俾利展品順利呈現。

## 目的

瞭解居美博物館特展作業情形暨展品可能呈現方式，除了提供展品赴法準備工作參考，亦盼能以法方呈現東方藝術文物經驗，豐富活潑史博館的展示陳列方式。

## 心得及建議

居美博物館源自法國里昂實業家艾麥爾居美先生（Emile Guimet）畢生精心收藏的成果，早期專注於古埃及文化、西方古典時期及亞洲文化三大領域，其中古埃及文化及亞洲文化部分更是日後藏品蒐集研究的重點。1945年法國進行大規模的國家典藏重整計劃，希望能讓各博物館的典藏方向更為單純專門，在此前提下，居美博物館將該館的埃及典藏文物和羅浮宮的亞洲藝術文物交換，更加確立其在法國、甚至是全球的亞洲文物蒐藏研究的重要地位。1996年居美博物館進行重建工程，今天的居美博物館不僅有著豐富的館藏，同時也具備了現代化專業博物館設備，可不愧為世界上聲譽卓著的博物館。

本次參訪適逢居美博物館進行孔子特展的佈展，並在該館研究員曹慧中女士的說明帶領下，瞭解特展工作準備的狀況。居美博物館的一樓

展廳為特展區，一般而言，每次特展以三個月為一期，每次佈展時間為一個月，一年約舉辦三次特展。相較之下，史博館的特展彈性較大，本館佈展期一般不超過二個禮拜，特展展期短則三週，最長亦為三個月左右。雖然史博囿於展場有限，需有較頻繁的展覽以吸引民眾，確實達到社會教育服務的功能。但若史博一樓大型特展專用展廳能似居美博物館般，以一年舉辦三次大型特展為原則規劃，相信對於提昇整個佈展作業的專業程度會更有所幫助。特別是博物館的走勢朝專業化發展，不論是展品的狀況報告、展場環境控制、展示方式等皆日益精進仔細，準備時間要求上相對也增加許多，尤其若遇到國際性的展覽交流活動，也需考量彼此作業狀況的差異，以便互相配合，順利舉辦展覽。

一樓特展區之外，亦參觀居美博物館的其他樓層展廳，該館大體上依展品來源文化區域及展品材質作為展廳之間的區別，這種呈現方式也表現出該館的亞洲典藏豐富，亞洲各文化區域皆有質量俱佳的收藏，著時令博物館人欽羨。以下為參訪該館展覽時，幾項觀察所得，或可為日後史博館展品陳列的參考：

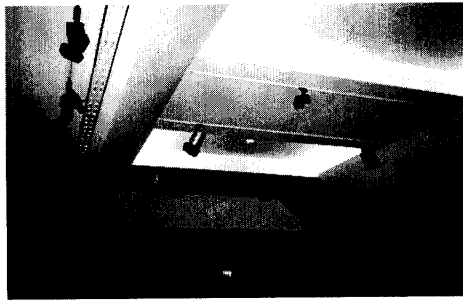
- 一、 展示櫃大量使用玻璃。玻璃的使用比透明壓克力更可提供參觀者舒適的參觀視野。玻璃以內嵌方式鑲於展示櫃上，空間密閉及安全上的效果頗佳，只是成本上可能也較為昂貴。
- 二、 展示說明牌上標有品名、尺寸、年代、材質、出處、典藏號各項資料，其中材質一項在史博館的說明牌上通常並未註明。文物常見複合材質的使用，確實判斷所用製作材料並不容易，相對而言，若能清楚標明文物用材也表現出一個博物館的專業能力，畢竟博物館的使命在於延長文物的壽命，以教育社會大眾，因此對於材料的判定，是博物館應具備的專業能力。這一點史博館可再加強。
- 三、 將掛軸式的作品再增加一片撐托背板，將上、下二軸嵌入背板，如此一來既有固定掛軸的好處，尤其是尺寸較小的作品，二來

也可減少掛軸對紙絹的拉力，三來對於保持畫面平整也有功效。

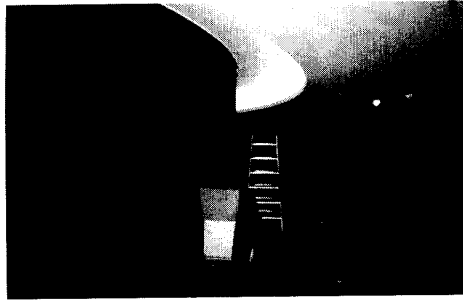
- 四、居美博物館展示唐三彩女擊球俑時，並非如同史博館般製作底座單獨固定每一件俑像，而是以金屬固定架的方式，將俑像固定於牆面上，如此一來更能展現出俑像騎馬擊球的動感奔馳之美，非常值得用擁有類似館藏的史博館參考。
- 五、單片織品的展示上，居美博物館方多將織品背面縫上俗稱的魔鬼粘，再將其粘於另一片背布上的魔鬼粘，固定好背布後，便可順利呈現整片美麗的織品，也不會損傷織品，方法簡單功效佳，值得參考。

整體而言，這次的參訪看到一些和史博館習慣呈現展品的不同方式應是最大的收穫，東、西方詮釋文物陳列方式的不同，不飭提供我們另一種眼光，突顯展示無限的可能性。雖然居美博物館考量法國政府於2003及2004舉辦中國年的活動，為求最大展出效益，而將中國考古的黃金年代特展順延至2005年展出，但是這次參訪所獲，不僅是對法方的專業能力有所肯定，更看到史博館進步發展的可能性。

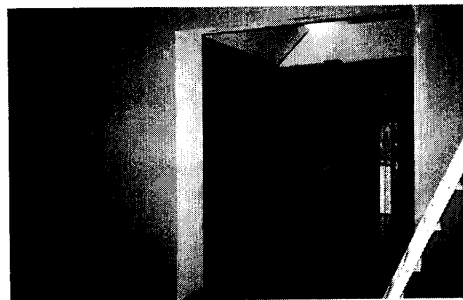
附圖：居美博物館一樓特展區展場



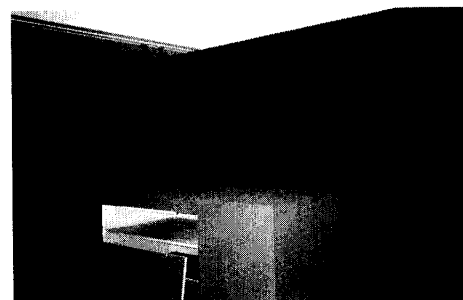
展場照明燈具



展廳前方迴廊



展廳一隅



展廳一隅



展廳一隅