

行政院所屬各機關因公出國人員出國報告

(出國類別：考察)

參訪中國大陸考察報告

出 國 人

服務機關：國立中正紀念堂管理處
職 稱：文教組 文教組
組主任 約聘編譯
姓 名：孫又蓮 莊香蘭

行政院研考會編號欄

出國地區：大陸寧波、杭州、南京、上海
出國期間：九十二年十二月廿一日至廿六日
報告日期：九十三年三月一日

C1 / C09300144

系統識別號:C09300144

公務出國報告提要

頁數: 32 含附件: 否

報告名稱:

文物展視與收藏考察計畫/參訪中國大陸考察報告

主辦機關:

國立中正紀念堂管理處

聯絡人/電話:

李培華/23431146

出國人員:

孫又蓮 國立中正紀念堂管理處 文教組 主任
莊香蘭 國立中正紀念堂管理處 文教組 約聘編譯

出國類別: 考察

出國地區: 中國大陸

出國期間: 民國 92 年 12 月 21 日 - 民國 92 年 12 月 30 日

報告日期: 民國 93 年 03 月 01 日

分類號/目: C1/社會教育(圖書館、成人教育) /

關鍵詞: 參訪大陸、史蹟文物、蔣公故居

內容摘要: 大陸近幾年來，以新的歷史眼光及定位，積極修建、設置並充實各地史蹟文物陳列館的軟、硬體設備，以豐富的館藏及忠於史實的陳列方式，保存並拓展其觀光資源，其中不乏值得我國參考借鏡之處。在短短的六天考察行程中，先後走訪先總統 蔣公故鄉－浙江省奉化縣溪口鎮的蔣母墓道及蔣公故居－豐鎬房、杭州的岳王廟、南京的美齡宮、總統府及中山陵、上海的孫中山先生故居、宋慶齡故居及上海博物館等地。兩岸文物交流實為未來必然的發展趨勢，雙方如何在共利共生的基礎上相輔相成，營造出大中華文物蒐集、典藏、研究、教育推廣與觀光的多元化功能，有賴彼此更進一步的接觸與合作，此亦為本處努力的方向與目標。

本文電子檔已上傳至出國報告資訊網

參訪中國大陸考察報告

摘要

大陸近幾年來，以新的歷史眼光及定位，積極修建、設置並充實各地史蹟文物陳列館的軟、硬體設備，以豐富的館藏及忠於史實的陳列方式，保存並拓展其觀光資源，其中不乏值得我國參考借鏡之處。

在短短的六天考察行程中，先後走訪先總統 蔣公故鄉—浙江省奉化縣溪口鎮的蔣母墓道及 蔣公故居—豐鎬房、杭州的岳王廟、南京的美齡宮、總統府及中山陵、上海的孫中山先生故居、宋慶齡故居及上海博物館等地。

兩岸文物交流實為未來必然的發展趨勢，雙方如何在共利共生的基礎上相輔相成，營造出大中華文物蒐集、典藏、研究、教育推廣與觀光的多元化功能，有賴彼此更進一步的接觸與合作，此亦為本處努力的方向與目標。

目 錄

壹、考察目的	1
貳、考察行程	
一、蔣母墓道	1
二、豐鎬房	3
三、岳王廟	5
四、美齡宮	7
五、總統府	8
六、中山陵	11
七、孫中山先生故居	13
八、宋慶齡故居	15
九、上海博物館	17
參、心得及建議	21
肆、結語	27
附件	
一、參訪行程表	29
二、國父撰寫之《祭蔣母文》	30
三、蔣公自撰之《先妣王太夫人事略》	31
四、蔣公撰寫的《哭母文》	32
五、《慰勞蔣總司令文》	33

壹、參訪目的

國立中正紀念堂管理處負有蒐集、典藏及展覽先總統 蔣公文物之責，為充實本處館藏文物，蒐集 蔣公早期遺留於大陸地區之相關文史資料，另為積極推動兩岸社教館所交流，爰規劃於九十二年度赴大陸參訪 蔣公故居、文史陳列館及社教館等處所，以瞭解大陸地區相關館所社教功能，及維護、典藏、展示文物之方式，以資借鏡，進而開拓未來兩岸館藏交流合作機會。

貳、考察行程

此次赴大陸考察自九十二年十二月二十一日至二十六日，為期六天，計走訪寧波、杭州、南京、上海四地（行程表詳見附件一），其中較重要之參訪地點簡述如下：

一、蔣母墓道

蔣太夫人王采玉女士之墓，位於浙江省奉化縣溪口鎮三里外的白岩山魚鱗巒松樹林中。蔣太夫人於民國十年六月十四日仙逝，享年五十七歲。先總統蔣公至為純孝，為興築母親墓室，每天至白岩山監工，五個月後完工，於同年十一月二十三日安葬。



浙江省奉化縣溪口鎮慈庵山腳下蔣母墓道

位於慈庵山腳下的墓道入口立有一石碑樓，建於民國十九年春，高 6.5 米，寬 7.9 米，設有 三門，中門寬 3.7 米，左右邊門各寬 2.1 米，“蔣母墓道”四字即勒刻於中門上首。墓道長 668 米，依坡而上，途中有下橋亭、墓廬（稱“慈庵”）及八角亭。

慈庵初建於民國十二年，民國十九年改為三幢黃牆青瓦平房，另有主屋五間。進入大門，即可見中間過道上陳列的四方碑刻，正中為國父 孫中山先生所撰《祭蔣母文》（附件二），背面是 蔣公自撰之《先妣王太夫人事略》（附件三），左右兩壁分別嵌有 蔣公的《哭母文》（附件四），以及中國國民黨中央執行委員會撰寫的《慰勞蔣總司令文》（附件五）。左室套間是 蔣公及蔣夫人回鄉時住處。右室二間為客房，後面的祭堂於民國五十六年初傾毀，現闢為花壇，其旁一幢為廚房兼管理人員住房。

墓在慈庵上方，坐南面北，石碑中間為國父 孫中山先生親書之“蔣母之墓”，碑面上端應欄刻有「壺範足式」四字，讚美蔣太夫人為女中模範，足為楷模。石碑左右分別刻有 蔣公自撰對聯一副：

「禍及賢慈，當日頑梗悔已晚」、

「愧為逆子，終生沉痛恨靡涯」

墓旁一對石獅相對，拜台正中嵌有“鳳凰翠竹”浮雕石板，稱頌蔣太夫人為葛竹村飛出的金鳳凰。蔣太夫人之墓與蔣公先父蔣肅庵先生之墓遙遙相望，山腳下有三個村莊，每天炊煙裊裊飄至墓前，猶如永不止息之墳前三柱清香，每日為蔣太夫人上香祝禱，實為一風水寶地。

二、豐鎬房

先總統蔣公故居豐鎬房位於現今奉化縣武嶺路下街，東距武嶺門200米，坐北朝南，臨街而築，房前是潺潺剡溪，正前方則為聞名的筆架山。

奉化溪口一帶，各家住地都有房號，蔣公之父屬“周”字輩，蔣公父親過世後，哥哥蔣介卿提議兄弟分家，當時蔣公才十歲，與胞弟瑞清兩人僅分得三小間老屋。蔣太夫人依習俗，請族人幫忙取房號，族人爰上查歷史，以西周及東周建都的「豐」邑、「鎬」京兩字作為蔣公及胞弟瑞青的房號，即「豐房」和「鎬房」。瑞清早亡，蔣公兼祧承襲，故合稱「豐鎬房」，經國先生乳名“建豐”，緯國先生乳名“建鎬”亦源於房號，且因蔣太夫人信佛茹素，豐鎬房又名“素居”。

豐鎬房佔地4800平方米，建築面積1850平方米。前廳後堂，兩廂四廊，前廳門額“素居”，是蔣太夫人吃齋唸佛之地，樓下為帳房

及接待室，樓上則為蔣太夫人及毛夫人誦經處。後堂為家祠，名“報本堂”，係吳敬恒（稚暉）先生所題，供祭祖、拜天用。堂內有“寓理帥氣”匾及跋文，為民國三十八年四月十五日 蔣公送給經國先生四十歲生日禮物，鼓勵他繼承父

業，以理服眾，統帥萬物，跋文：

「每日晚課，默誦孟子‘養氣’

章。十五年來，未嘗或間，自覺

於此略有領悟。又常玩索存心養

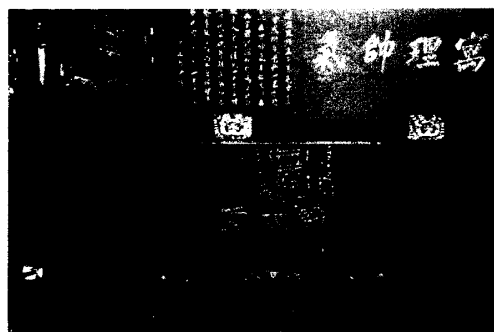
性之‘性’字，自得四句曰：‘無聲

無臭，惟虛惟微，至善至中，寓理帥氣」。堂內供奉 蔣氏曾祖以下

四代神主靈位。民國二十六年經國先生自蘇聯歸來，補辦婚禮時，曾

以此為新房，房內有經國先生與方良女士在豐鎬房補辦婚禮的照片，

也有民國四十二年 蔣公自題之「其介如石」四字。



報本堂—蔣公送給經國先生的生日禮物，「寓理帥氣」意為以理服眾，統帥萬物。



為安全起見， 蔣公特別為裹小腳的母親重修一座僅容一人通過的樓梯。

三間老屋以走廊互聯，東廂房曾為蔣夫人住所，有蔣夫人親手所栽之金桂、銀桂各一。西側有獨立小樓，二間一弄，為蔣太夫人舊居，樓上過道與西廂房相連。 蔣公重修此樓時，蔣太夫人已過世， 蔣公期盼小

腳的母親魂兮歸來時，可輕易的用雙手扶著欄杆上下樓梯，因此在翻修時，將樓上下相通的樓梯建得非常狹窄，僅容一人通行，由此可見蔣公之孝思。

民國二十八年日軍空襲，毛夫人因而喪生，經國先生手書「以血洗血」四字，鐫刻於庭前石碑上，以示他對日本侵略者的痛恨及為母親復仇的決心，廚房現仍保留轟炸後所遺彈痕及彈孔之原貌。

三、岳王廟

位於杭州市西湖畔棲嶺下的岳王廟，始建於南宋，歷經數代，屢毀屢建，現存建築是清代以後陸續重建的，民國六十八年曾全面整修。

岳王廟南臨西湖，分為墓園、忠烈祠、啟忠祠三部分。大門正對著岳湖，入門為天井院落，香樟、古柏參天而立。墓園坐西向東，忠烈祠和啟忠祠坐北朝南；墓廟與岳湖之間，高聳着“碧血丹心”石坊，門樓巍峨莊嚴。

忠烈祠殿內有岳飛像，像高4.54米，著盔甲，披紫蟒袍，按劍而坐。岳飛生前官拜樞密副使，蒙冤死去六十三年後，獲昭雪追封為鄂王，塑像因此得身着蟒袍。塑像上方懸掛仿岳飛手書“還我河山”匾一塊。左右兩邊各懸一塊“碧血丹心”與“浩氣長存”橫匾，是大陸佛教協會會長趙朴初和西泠印社社長沙孟海所書。

正殿後面兩旁是岳母刺字等巨幅壁畫，殿內兩側壁上嵌有明朝洪珠所書“盡忠報國”四個大字。大殿天花板上繪有“百鶴圖”，373隻鶴形態各異，生動自然。

啟忠祠在忠烈祠西，原祀岳飛父母，旁有南枝巢、正氣軒等建築，現改作岳飛抗金史蹟陳列室，供遊客瞻仰。

岳飛墓在岳王廟兩側，經天井，敬忠泉石橋，便可看到高大的“宋岳鄂王墓”墓碑碣。在石板鋪砌的墓道兩旁，立有石翁仲、石羊、石馬、石虎，是明代的遺物。墓左側為其子岳雲墓，墓碑為“宋繼忠侯岳雲墓”，繼忠侯也是死後追封的。墓周古柏森森，有石欄圍護。石欄正面望柱上刻“正邪自古同冰炭，毀譽于今判偽真”一聯。

在墓闕下，羅列著陷害岳飛的秦檜、王氏(檜妻)、張俊、萬俟卨等四個鐵鑄像，均反剪雙手，面朝岳墳，跪於階下。跪像背後牆壁上，有一副楹聯：“青山有幸埋忠骨，白鐵無辜鑄佞臣”。在墓園照壁兩廂有碑廊，陳列着 125 塊歷代石碑，北廊為岳飛詩詞、奏札等手跡，南廊為歷代修廟的記錄以及名人的憑弔詠題。

在岳墓入口處，有一座精忠柏亭，亭內陳列着八段樹幹化石，稱“精忠柏”。傳說“精忠柏”原為南宋大理院獄中風波亭畔的一株古柏，岳飛含冤入獄被害後，這株柏樹如遭雷擊，立即枯萎。歷經數百

年的風雨，枯柏却僵而不腐，像鐵石一般堅硬。人們仰慕枯柏英烈般的風骨，就稱之為“精忠柏”，並陳列在岳王廟，供後人瞻仰。惟據考證，精忠柏為一種松柏科植物的化石，已有一億二千萬年以上歷史，應非岳飛被害後枯死的那顆柏樹。陵園內還有一株古檜，自根部裂開，一分為二，人們稱它為“分屍檜”，以示肢解秦檜之意。

四、美齡宮

美齡宮位於南京市區東郊四方城以東，由當時的南京政府建造，耗資三十六萬銀元，占地近百畝，建築中西合璧，典雅壯觀。



美齡宮位於南京市，依山而建，建築型式中西合璧。

美齡宮原為國民政府主席官邸，因其位於小紅山上，又稱「小紅山官邸」，民國二十年改建後，成為去中山陵謁陵的高級官員休息室。抗戰勝利後，翻修為別墅，並將主樓中的會客廳改為教堂，稱為「凱



與台北士林官邸同名的「凱歌堂」

歌堂」，供 蔣公夫婦做禮拜用，美國駐華大使司徒雷登、馬歇爾夫婦也曾到此，有關經濟援助、協議等重要問題都是在这个禮拜堂內商定的，其後

蔣公及蔣夫人常住於此，故稱「美齡宮」。

美齡宮依山而建，占地 120 畝。樓底層為接待室、秘書辦公室等，二樓西邊為會客室、起居室，東邊為 蔣公夫婦臥室。

正屋及主體建築聳立於小紅山山頂，是一座三層重檐式宮殿，頂覆綠色琉璃瓦，汽車可直抵宮門。三層高的主樓，平台四周圍以清式漢白玉雕鳳欄杆，34 根欄杆上各雕有一隻鳳凰，形態各異，美不勝收。相傳係由於蔣夫人於民國十九年提議建造這座別墅時，屆齡 34，因此雕了 34 隻鳳凰誌記，房檐上的琉璃瓦上的鳳凰圖案更多達千隻以上。

美齡宮自民國七十三年三月正式對外開放後，每年都吸引大量海內外遊客前來參觀遊覽，近十年來，美齡宮接待人數高達 250 萬人次之多！

五、總統府



位於南京的總統府，是歷代重要的政經中心，具江南特色，現為南京中國近代史遺址博物館。

位於南京城東長江路 292 號的總統府是民國南京政府的辦公廳，此處原為朱元璋所建的漢王府，明代稱此園為“煦園”，是一座具有江南特色的古典園林。清王朝把這裏闢為兩江總督署衙門。咸豐三年三月，太平

軍定都南京，五月開始在此修建天王府，隨即以原兩江總督署為中心，擴建為天王府。至十一月，不慎失火，夷為平地。咸豐四年二月再次破土動工。天王府分為太陽城和金龍城兩部分，周圍約有十里，比照皇宮，建有“宮垣九重”。

同治三年七月，湘軍曾國荃攻陷天京，放火燒了天朝宮殿，僅餘中心建築五間八架的“金龍殿”與西花園內的石舫等。同治九年又重建兩江總督署，有正宅、廳樓、亭閣等 1189 間。

民國二年國父 孫中山先生在南京就任臨時大總統，以此作為臨時大總統辦公處，民國三十七年改為國民政府總統府。

現中國大陸將此地規劃為南京中國近代史遺址博物館，於民國九十二年三月一日正式開幕，總面積 12.27 公頃。

博物館有三條參觀軸線，中間為國民政府和總統府大院原址；東邊為兩江總督署、太平天國天朝宮殿和國民政府行政院；西邊為國父 孫中山先生臨時大總統辦公室。

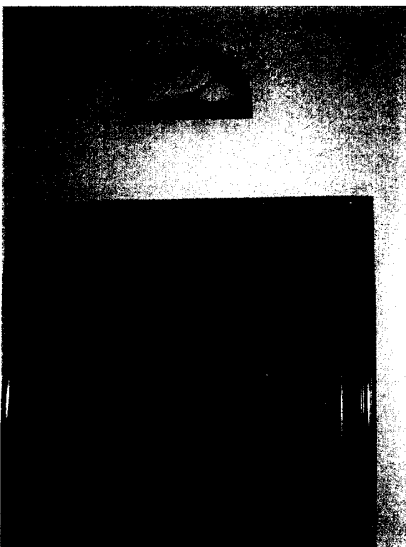
館區中間有國民政府時期總統府的大門樓、大



位於博物館中間，陳列近代文史資料。

堂、禮堂、中堂、總統府會客室和休息室、麒麟門、總統府政務局、文書局（子超樓）和防空洞等歷史建築。這裡有“總統府文物史料陳列”等展館，“總統府”三字也依歷史原貌掛於門樓上。

館區東邊稱為東苑，其南方的十排平房，原是晚清兩江總督和太平天國時期的馬廄，國民政府時期改做辦公用房、庫房和宿舍，這十排平房現尚存六排。東苑的中間部分以洪秀全居住過的王宮為主要展覽內容，氣勢雄偉的天朝宮殿金龍殿，連同大殿後的殘垣碎瓦，令人不禁興起“十年壯麗天王府，化作荒莊野鴿飛”之歎。



總統府內古樸的電梯

國民政府行政院辦公大樓，則再現當年行政機構辦公的情景。大門及主樓上掛有第一任行政院長譚延愷題寫的“行政院”三字。現開放的辦公地區，包括院長、副院長辦公室，秘書長、政務處長辦公室，會議室、閱覽室等。另外，東苑一些輔助性歷史建築如門房、裙樓、圍牆等也於近期修復。

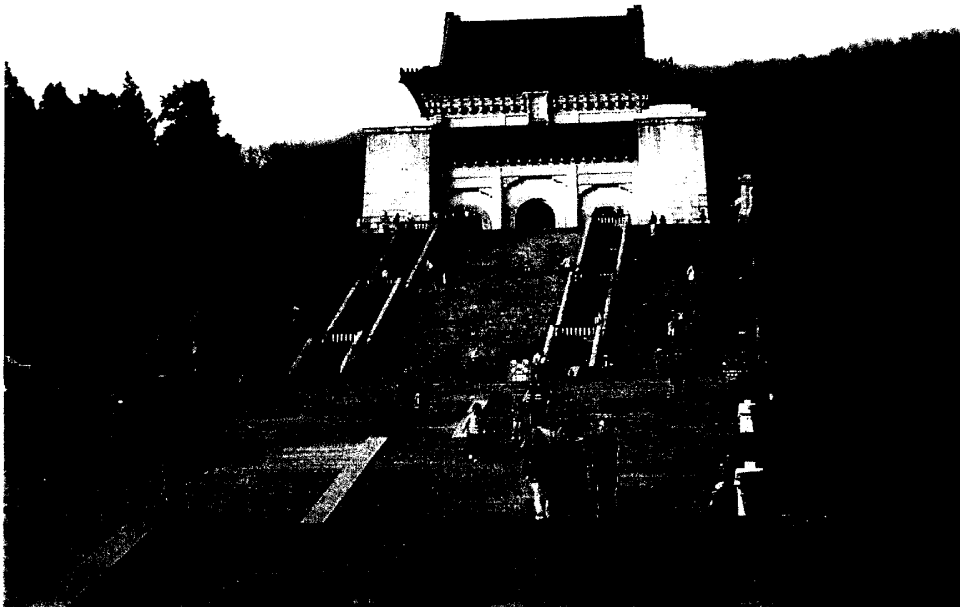
館區西部則有國父 孫中山先生臨時大總統辦公室、秘書處、國民政府參謀本部等歷史建築。這裡留下了許多國父及其臨時政府內閣成員的珍貴歷史照片。

博物館先後設有十一個大小不等的展館，其中，“晚清與民國史料陳列”分為政治、經濟、文化、社會等單元，展示了中國近代史的許多重大事件和重要人物，係大陸唯一介紹中國近代通史的展館。

在天王府舊址上開辦的“洪秀全與天朝宮殿歷史文物陳列”展現了洪秀全曾住過的建築，如：廣東花縣洪秀全故居、廣西金田起義舊址等，並融入了許多太平天國的歷史文化內涵。

“兩江總督署的歷史資料展”呈現清朝在江南的封疆大吏：曾國藩、李鴻章、張之洞等近代著名歷史人物的功過得失，充分反映了南京在東南地區的中心政經地位。

六、中山陵



位於南京的中山陵共 392 級石階，代表中國三億九千二百萬人民，石階係由蘇州產的花崗石砌成。

中山陵位於江蘇省南京東郊鐘山第二峰紫金山南麓。民國十四年三月十二日，國父 孫中山先生在北京與世長辭，舉國悲痛。國民政府旋即成立了葬事籌備委員會，選墓址於紫金山。民國十五年三月十二日開始興建，民國十八年年初竣工，同年六月一日舉行奉安大典，將國父遺體由北京遷葬於南京中山陵。民國五十年正式對外開放。

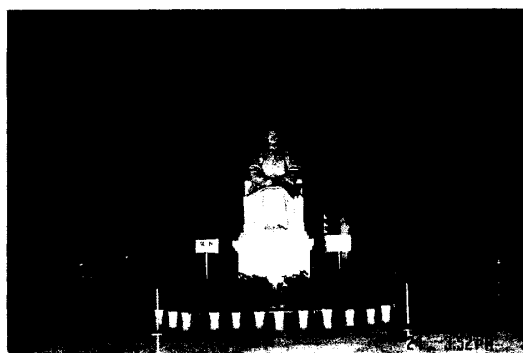
中山陵採用了中國傳統的依山俯瞰的陵墓建造方法，前臨平原，背靠山嶺，整個建築依山勢層層上升，布局嚴整，氣勢雄偉，令人不由得興起崇高仰止的敬意。



整個陵園面積廣達三千多公頃，主建築占地約 8 萬餘平方米，陵墓建築全部覆蓋藍色琉璃瓦。

陵墓正前方是半月形廣場，南側立着國父的全身銅像。從廣場上台階，是三闕大石坊，正中刻有“博愛”二字。石坊後是長 480 米、寬 40 米的墓道。陵墓大門門額上鑿刻着國父手書的“天下為公”四個字，再上為石建碑亭，接著有八段、計石階盡頭處是一個平台，正中是祭堂，祭堂的三个拱門門額上分別雕有代表三民主義中心思想的“民族”、“民權”、“民生”。

祭堂內部十分莊嚴肅穆，正中是5米高的白色大理石國父坐像，栩栩如真；坐像石座四周刻有六塊浮雕，描繪了國父的革命歷程；祭堂四壁的黑色大理石上刻着國父手書遺著《建國大綱》全文。祭堂後



五米高的國父座像栩栩如生，係大理石雕刻而成

面為墓室，墓室有兩重門，分別寫着“浩氣長存”和“孫中山之墓”刻文。室中是深5米、直徑4米的圓形大理石墓穴，國父的靈柩就安放在這，大理石雕成的國父臥像平躺於靈柩上，顯得十分安詳。

七、孫中山先生故居

自光緒二十年創建興中會以來，國父孫中山先生就一直奔波



於海內外策動起義、領導革命，沒有固定的住所。為了支持國父的革命活動，旅居加拿大的華僑集資買下位於上海香山路七號這幢歐洲鄉村式樣的小洋房捐贈給國父。

故居內的陳設，絕大多數是國父

孫中山先生故居為歐洲鄉村式樣小洋房

夫婦使用過的原件原物，依宋慶齡女

士生前的回憶，按二、三十年代時的原樣佈置。樓下是客廳和餐廳，樓上是書房、臥室和小客廳。在書房和臥室前，有一間長方形的內陽台。樓旁是車庫。樓前是一片草坪，圍繞着冬青，香樟和玉蘭等樹木花卉。

室內陳設中較珍貴的為一塊用五色木塊拼成的鑲有國父就任臨時大總統照片的相框，相框上紅、黃、藍、白、黑五色，象徵着當時的五色國旗，代表漢、滿、蒙、回、藏五族共和。相框四周刻着相同的花朵圖案，每個圖案由十八顆星組成，意喻辛亥革命時全國先後有十八個省響應。相框內的照片周圍用彩色絲帶圍成一個鐘形，隱喻國父要用革命的鐘聲喚起民眾的決心和毅力。餐廳中懸掛着日本友人久原房之助贈送的祖傳寶刀，和一幅由國父親自繪製的上海地圖，以及民國四年國父和宋慶齡女士在東京結婚的合影。

故居內有《孫中山與上海文物史料展》，內容豐富詳盡，展示了國父在各個歷史時期、特別是在上海活動時彌足珍貴的相片、文物及詳細解說文字，陳列館內尚有數副耳機，可供訪客親耳聆聽國父當年演講的原音，體會國父特殊的演說魅力，牆上並附有演講全文，供訪客對照。

國父在此居住的六年裏（民國七年至十三年），完成了《孫文學說》和《實業計畫》兩大影響深遠的著作，並醞釀了改革三民主義、實行

三大政策的偉大決策；有名的《孫文、越飛宣言》亦誕生於此，中國國民黨第一次全國代表大會的籌備工作也在此完成。民國十三年十一月，國父離滬北上前夕，在這裏發表了堅決反對帝國主義的演講，主張廢除一切不平等條約，收回租界和領事裁判權及一切失地等，說出了全國人民的心聲。這幢房屋不僅是國父旅居的寓所，在歷史上，同時也是國父革命理念發展及革命活動飛揚的見證地，因此每年有數萬中、外來賓前來瞻仰。

八、宋慶齡故居



25 1:50 PM

上海宋慶齡故居紀念館

上海宋慶齡故居紀念館位於淮海中路 1843 號。民國三十七年以後這裏成為宋慶齡女士長期居住和從事國務活動的寓所，她曾在此會見過許多國家的貴賓、中國大陸的重要黨團幹部及領導人。

整個院落占地面積 4330 平方米。屋前是草坪，屋後是花園，四

周樟樹環繞，終年蔥蘢蒼翠。乳白色船形三層西式樓房修建於二十年代初期，座落在院子的中央，環境幽雅寧靜。

故居的陳設，仍然保持着她生前的原樣。樓下是客廳和餐廳，雅致樸素。過廳牆上掛着徐悲鴻送的國畫《奔馬》，以及國際友人送的風景油畫，客廳北牆正中，掛着國父生前的遺像，南面牆上有毛澤東1961年來看望她時的留影。餐廳裏陳列著國際友人贈送的珍貴禮品。

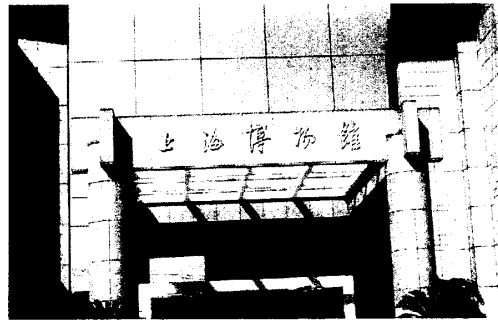
樓上是臥室和書房，陳設簡樸而典雅。臥室中有國父使用過的沙發和茶几，其中一套夏威夷式家具是宋慶齡女士結婚時父母贈送給她的嫁妝。室內還掛着國父十八歲時的照片和逝世前一年與宋慶齡女士的合照。書房中有一架鋼琴，書桌上放着她生前使用過的文具用品，並收藏有國父演講的珍貴錄音唱片和親筆題詞的遺著。

二樓走廊裏掛着宋慶齡女士於民國四十年接受"加強國際和平史達林獎金"的照片。樓下車庫裏還停放着史達林贈送的"吉姆"牌轎車。庭院的鴿子籠內，仍可見宋慶齡女士當年親手飼養的鴿子後代，活蹦亂跳的在斜陽中嬉戲。

屋旁另有一文物展示館，陳列有宋慶齡女士生前使用和保存的各類文物二百件。包括國父使用的各種印章，清朝政府簽發給宋慶齡女士的出國護照，以及毛澤東、周恩來等人給她的親筆信及贈送的禮物等。

九、上海博物館

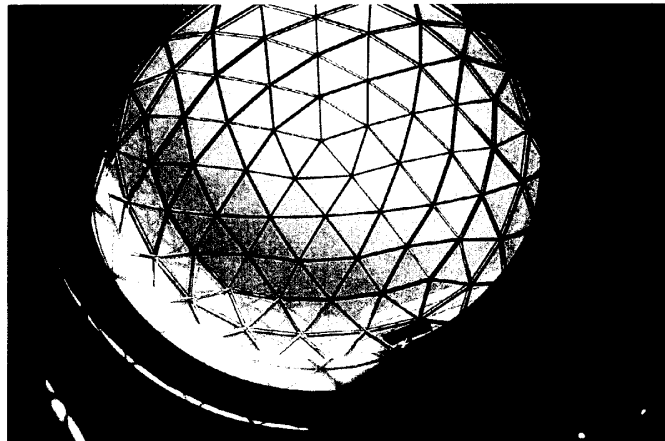
上海博物館創立於民國四十一年十二月，原址在南京西路 325 號，民國四十八年十月



將過去與現在巧妙結合在一起的上海博物館

遷到河南南路 16 號，民國八十五年十月十二日新館建成，遷入現址，建築高度 29.5 公尺，現址總面積 39,200 平方公尺，展場面積達 12,000 平方公尺。獨特的方體基座與巨型圓頂及拱形相結合的青銅器外型，寓意“天圓地方”。

博物館內部玻璃式的巨型圓頂，與底層地板的圖案遙相輝映，令



上海博物館的玻璃巨型圓頂，陽光從室外揮灑而下，使室內綠色植物生機盎然。

人感受到天地間的開放性流動感。現代化的自動扶梯搭配傳統中國園林庭院式樣的樓梯與廊欄，處處可見的綠色植栽，將室內妝點得生機

盎然。

館內珍藏的文物共計 12 萬餘件，分為青銅器、陶瓷器、書法、繪畫、玉器、錢幣、甲骨、少數民族工藝等二十一個門類，其中以青銅器、陶瓷器、書法、繪畫等為主要特色。館內，設有十一個專題陳列館、三個展覽廳和一個捐贈文物專館。此外，博物館還擁有一批古文物研究、鑑定和考古的高級專家，有出版物和現代化圖書館、實驗室、文物修復室，並設有一個多功能國際學術會議演講廳。

一樓有下列兩個陳列館及一個展場大廳：

(一) 中國古代青銅館：展場面積約 1200 平方公尺，陳列品 400 餘件，完整的呈現出公元前十八世紀到公元前三世紀的中國青銅藝術發展。

(二) 中國古代雕塑館：展場面積約 640 平方公尺，陳列品 120 餘件，展品上起戰國時期，下至明代，表現出不同時期的創作特色，其中最讓人注目的當推中國佛教的雕塑藝術。

二樓除展覽廳外，亦有下列兩個陳列館：

(一) 中國古代陶瓷館：展場面積約 1300 平方公尺，陳列品 500 餘件，由新石器時代的彩陶、灰陶到明、清時代的景德鎮瓷器，應有盡有，展現了中國數千年來陶瓷的發展歷史。

(二) 暫得樓陶瓷館：展場面積約 200 平方公尺，陳列品 130 件，以清代官窯為主，係胡惠春先生和王華雲女士所捐贈的物品。

三樓有三個陳列館：

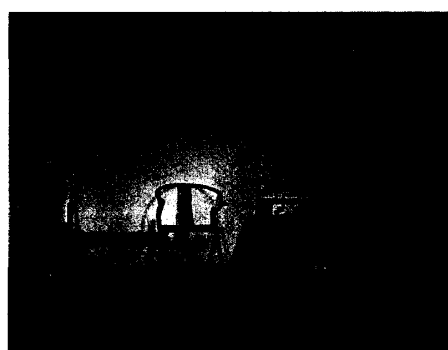
(一) 中國歷代繪畫館：展場面積約 1200 平方公尺，陳列品 120 餘件，陳列了中國歷代繪畫的精品，表現出各時代繪畫的發展，及中國繪畫的深厚涵蘊和傳統。

(二) 中國歷代書法館：展場面積約 600 平方公尺，陳列品 80 餘件，主要以唐宋以降歷代名家的手跡為主，有系統的展現出中國書法藝術的豐富藝術才情和風格意境。

(三) 中國歷代璽印館：展場面積約 380 平方公尺，陳列品 500 餘件，以印章藝術的發展史為主軸，展現了上自西周，下至清末，各時期印章的風貌和其藝術內涵。

四樓有一個展覽廳及四個陳列館：

(一) 中國明清家具館：展場面積約 700 平方公尺，陳列品 100 餘件，以明清時期宅第廳堂造景，來表現家具的美觀與實用性。



明清家具美觀實用

(二) 中國歷代玉器館：展場面積約 500 平方公尺，陳列品 400 餘件，

展出了由夏、商、西周時的禮儀用品，到唐、宋以後趨於實用的各期玉器風格。

(三) 中國少數民族工藝館：展場面積約 700 平方公尺，陳列品 600 餘件，展出少數民族的服飾工藝、染織繡、金屬工藝、雕刻品、陶器、漆器、藤竹編各種面具藝術等。

(四) 中國歷代錢幣館：展場面積約 730 平方公尺，陳列品 7000 餘，展出自秦以降到明清等各朝代所流通的貨幣，並論及其發生、發展的過程。

一樓、二樓及四樓的展覽廳，則不定時的安排各項特展。

上海博物館有先進的消防安保設施、電腦化教育設施、文物圖書資料電腦管理和樓房自動化管理等系統，還有為遊客服務的多媒體導覽、諮詢系統、大屏幕電視、八國語言無線錄音導覽等設施。

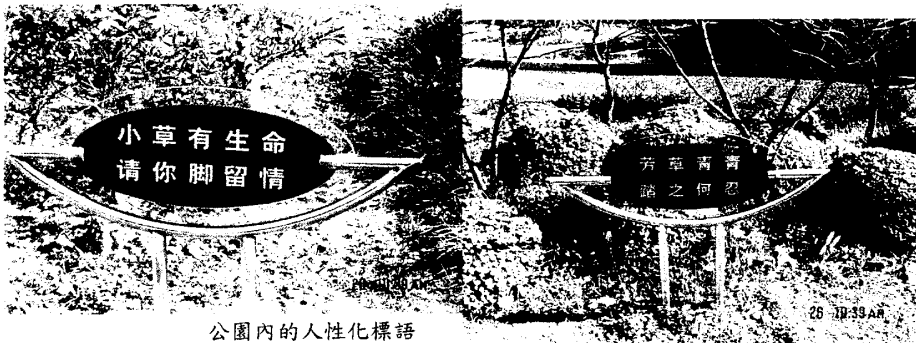


上海博物館的服務人員

參、心得及建議

今日中國大陸各方面的發展可謂一日千里，遠非我們印象中之昔日吳下阿蒙所堪比擬，此次參訪，發覺確有諸多值得我們借鏡、參考之處，茲臚列如下：

一、人性化的標語：



在一般人的印象中，公共場所的警示牌用語，語句愈僵化，代表該國社會及政經發展愈落後，惟有以民為尊的已開發進步國家，才會特別注重警示牌的用語。此次，在大陸一些公共場所所看到的標語牌，卻大大改變了我們對封閉保守的共產國家社會的刻板印象，如：在台灣隨處可見的「請勿踐踏草皮」，大陸卻以下列人性化的標語警示牌取代：

「小草有生命，請你腳留情」、

「小草正在休息，請不要打擾」、

「芳草青青，踏之何忍」；

台灣所用之「請勿攀折花木」，大陸則以「紅花喜人，手下留情」表示；另台灣常用的「廁所故障待修」的標示，大陸卻以更溫馨可愛的話語「我生病了，需要休息一下，醫生馬上來看我！」代之。

建議：

值得慶幸的是，上述的人性化標語，在中正紀念堂早已隨處可見，如「美麗花草，賞心悅目，我們一起來愛護」、「愛我，請不要踩我」等。今後，我們可持續以類此活潑、生動、又幽默的方式來呈現，讓民眾在莞爾之餘，心悅誠服的遵守相關規定。

二、錄音及錄影之動態播放設備：

上海孫中山先生故居內有個《孫中山與上海文物史料展》陳列場，展場雖小，陳列方式卻頗具慧心，為凸顯國父鼓動革命風潮所具有之特殊演說魅力，於牆上置有四、五副耳機，供民眾自行取用，親耳聆聽國父當年演講的原音，重現國父激勵人心的風華，牆上並附有演講全文，供訪客對照。我們很訝異在經濟水準遠遜台灣的大陸社會，故居管理者能在靜態的展覽中，匠心獨具的加上原音重現的動態展示，不因擔心參訪民眾使用不當致增加耳機之損壞率而卻步，令人歎服其規劃之周延。

上海博物館亦有大屏幕電視，反覆播放重要之展品介紹，還有八國語言的無線錄音導覽設備，供民眾使用。

建議：

中正紀念堂典藏有 蔣公生前不少重要演講的錄音及錄影帶，本處現正積極爭取經濟部工業局的「無線寬頻網路示範應用計畫」補助案，期在尖端科技設備及充裕經費協助下，於堂內設置互動式液晶電視螢幕，以活潑、生動有創意的方式重現 蔣公昔日風采，讓年長者得以緬懷 蔣公當年之訓勉，重溫昔日榮光；年幼者有機會學習活的近代史，親炙偉人的風範；亦可增進外籍訪賓對 蔣公的深入瞭解。

三、展場內文史書籍及複製文物之販售：

此次走訪之大陸各重要人物故居或史蹟陳列館所，均販售大量相



上海博物館紀念品供應部佔地廣，提供各式精美紀念品及各類書籍，可供中外遊客自由選購。

關之歷史人物介紹、史籍圖冊及複製文物等，人文學術氣息濃郁，毫無一般風景區陳售低俗玩偶或廉價消費品等雜亂景象。當地導遊指稱：如欲購買有關國父或宋慶齡等重要歷史人物相關書籍，在孫中山先生故居及

宋慶齡故居等地較一般全國性大書店更能蒐購齊全，故一般參訪民眾均會就近購買。

建議：

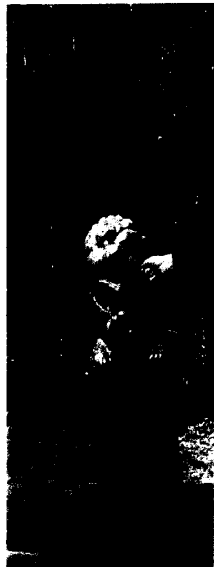
中正紀念堂為國際性觀光景點，每年來訪者除本國民眾外，亦有為數眾多之外籍旅客，本處刻正主動尋求政府及民間基金會經費資助，計畫編纂中、英、日文之 蔣公相關史籍書冊，或彙集 蔣公暨 蔣夫人相片集，供中外訪賓購存留念。俟所編纂之專書達一定數量後，本處期望參加每年定期舉辦之國際書展，在書展中之「政府出版品專區」，與國家圖書館、中央研究院、文建會、故宮博物院等政府單位一同展出。

蔣夫人服飾之典雅品味亦頗受稱頌，本處已開始研議探尋適當管道，盼日後可在合法的情況下，從典藏之蔣夫人 相片中擷取靈感，販售蔣夫人胸針、項鍊、耳環等仿製品；或複製蒐藏之蔣夫人水墨畫，供仰慕的中、外籍旅客蒐購。

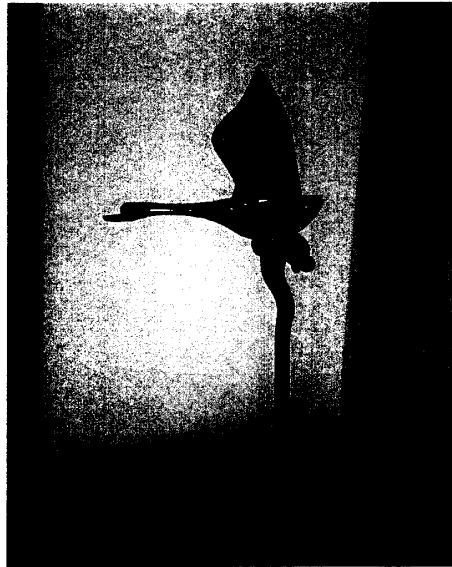
蔣公身著戎裝的英挺身姿，迄今仍深植人心，現亦考慮複製 蔣公昔日佩戴之長劍、常用的手杖、懷錶等，供中、外訪賓購存之可行性。

四、展場內指標及室外路燈、休憩座椅、垃圾筒等深具巧思之造型：

中國大陸的進步可在許多細節部分窺知，如：美齡宮戶外可愛的小獅型垃圾筒、室內美麗典雅之鳳凰造型指標；杭州西湖畔古意盎然



可愛的小獅型垃圾筒



極具巧思的鳳凰指標



傳統、簡單的休憩座椅

的路燈、傳統雅緻的休憩座椅；上海街道上令人驚豔的華麗白蘭花型路燈等，均可見其巧思及靈活創意。

建議：

中正紀念堂總面積廣達二十五萬平方公尺，園區景色幽靜寧淡，輔以傳統中國式建築及迴廊，呈現出深具中華文化的美學風格。為求精益求精，中正紀念堂管理處近年來已致力整修及重新規劃堂內、外建築及園區景觀，並在幽美的池畔曲橋邊，增建雅緻茶亭，吸引遊客駐足休憩。惟囿於經費預算，雖有心聘請專家，設計風味精美獨特的方向指標、路燈、休憩座椅及垃圾筒等，來彰顯主體建築風格、並搭配週遭中國園林美景，營造出更深邃的美學意涵，提供中外訪賓更豐富的視覺饗宴，卻始終未能如願進行。鑒於中正紀念堂為外籍遊客覬集之國際性觀光景點，政府實應寬列經費，協助本處建構一世界級之優質休憩場所。

五、餐廳的人文風格及服務人員美觀大方之制服式樣。

杭州「天外天」餐廳將中國書法鑲嵌於以透明玻璃製成的樑柱內，成為室內裝潢的一部分，頗具古風，兼有文雅之書香氣息。

另參訪岳王廟、宋美齡故居等地，以及沿途住宿用餐之飯店、餐廳等處，所見服務人員穿著之制服，不乏樣式時髦，質料英挺美觀者，看起來亮麗又有氣質，不禁對大陸的經濟實力及審美觀刮目相看。

建議：

本處整體建築係以中國傳統風格為特色，現對外營業之咖啡廳為西式古典裝潢，呈現出中西合璧之美，頗受民眾青睞。相較之下，餐廳仍有尚待成長的空間。在政府經費預算拮据之現況下，本處業已考量與民間企業合作規劃，以展現人文空間美學之裝潢，來搭配內部巍峨宮殿式傳統建築之可行性。

本處服務同仁穿著之制服，式樣端莊大方，惜受限於逐年減列的經費預算，難以配合時代潮流選擇式樣新穎且具質感之樣式。為達到提昇服務人員活潑親民之國際級形象，在政府經費預算未能全力配合之現況下，本處業已考量另尋民間奧援之替代方案。

肆、結語

此次參訪深覺兩岸文化交流實為未來必然之發展趨勢，雙方應有更密切的接觸與合作，經由相互借鏡學習、截長補短，彼此在共利共生的基礎上相輔相成，以形塑大中華文物蒐集、典藏、研究、教育推廣與觀光的多元化功能，此為本處今後努力的方向與目標。

另，每年走訪中正紀念堂的外籍旅客數以萬計，對在台停留時間較短的觀光客而言，中正紀念堂就是他們認識台灣的一扇具指標性的窗口，因此，管理處目前的工作重點即在致力於將中正紀念堂打造成一個科技的、先進的、可向世界宣示台灣富強、繁榮的優質觀光景點。

欲達到此項目標，除了全體同仁勇於任事、積極進取的企圖心及持續不懈的努力之外，亟需政府部門、學術機構及民間企業團體鼎力支援，期望藉助產官學界之經費、技術及人力，達成本處立足臺灣、跨越兩岸、接軌全球的願景。

附件一：中國大陸參訪行程

- 第一天 台北/香港/杭州—寧波
12/21(日) 抵達杭州機場前往寧波。
下午 2:30 接機→寧波
- 第二天 寧波—杭州
12/22(一) 奉化溪口、蔣母墓、蔣公故居、杭州靈隱寺
- 第三天 杭州
12/23(二) 西湖、蘇堤、白堤、岳王廟
- 第四天 杭州/南京
12/24(三) 宋美齡故居、總統府、玄武湖
- 第五天 南京/上海
12/25(四) 中山陵、孫中山先生故居、宋慶齡故居
- 第六天 上海/香港/台北
12/26(五) 上海灘公園、上海博物館
下午 6 點航班返台、淮海路

孫大總統祭 蔣太夫人文

維中華民國十年十一月二十三日孫文謹以清酌之儀致祭於
蔣太夫人之靈前曰嗚呼文與郎君介石遊十餘年共歷險艱出入
死生如身之臂如駟之靳朝夕未嘗離失因得略識

太夫人之懿行

太夫人早遭凶故恩勤辛若以撫遺孤養之長教之成今皆巖巖
嶽為人倫之表率多士之規模其於介石也慈愛異常毋督責如嚴
師裁其跂弛以全其昂昂千里之資雖夷險不測成敗無定而守
遵變如江河之自適山嶽之不移古有丸熊畫荻文聞其語未見
人及過介石識其根器之深毓育之靈乃知古之或不如今幸而
於今復不令其上躋菴崖長為閨壺之儀型是非特郎君輩所悼
亦足令天下聞之而失聲嗚呼哀哉尚饗

譚延闓敬錄

附件三

先世王夫人事略

先世王夫人

先世王夫人姓王名... (The text continues with a detailed biography, describing her lineage, family background, and personal characteristics. It mentions her birth, her father's name, and her marriage to a prominent figure. The text is dense and follows a traditional biographical format.)

附件四

父母文

張袁子中王

悲哀悲於死別痛莫痛於家喪哀莫哀於親喪
 苦莫苦於孤子嗚呼天胡不吊奪我賢慈竟使
 兒輩悲痛哀苦至於此極哉吾母素年已三十
 有六歲當吾父健在之十年間家中鞠育之善
 傳孝之勞紡絮操物皆積吾母一人之內勤其
 苦心孤詣已可感於無窮者矣迨後先考中殞
 家難頹作於此二十六寒暑間內珥聞播之福
 外蒙樸運之傷愛護弱子皆責不肖維持祖業
 正振家聲何其非吾母誠摯精神及無量苦心
 有以致然也嗚呼吾母艱苦卓絕之志既如此
 其甚而不孝冥頑不賞又如彼回憶當時憂危
 之情惶惶幾無地痛念至此百身莫贖人子
 若斯尚有何顏立於天地之間乎嗚呼自今以
 住外處族鄰內主家庭安能得吾母復生再為
 我獨承芬怨也且復誰能容我狂惡怒我暴戾
 撫慰我激憤曲諒我苦衷為我代苦代憂至死
 不怨如吾母者乎嗚呼凡昔之是以有禱於兒
 不惜茹苦飲痛自甘枉曲明祝默禱誠求安全
 如吾母之慈聖者今竟欲一拜見其尊音父執
 而不可復得矣嗚呼吾母一生為鄉里服勞為
 國家酬德嘉言懿行至多桂莖吾不能於傷悲
 之際畢德無違吾今惟痛吾母以愛護兒輩而
 凋瘵以教養兒輩而病固而有獨為不肯一人
 以犧牲其身雖上升紀率無所遺惟生者之
 罪惡之苦痛自此益難為懷矣吾更痛心於指
 曾難過之語吾兄滿於易箚之頃強為兼好酒
 好以慰兄之言自此兄雖遠聲息不復更聞
 吾母之哀嗚猶憶當時吾母呼吸迫促兄乃楚
 撫母背以其挽危亡於頃刻然竟回是不獲親
 最後慈容之悲或嗚呼恫矣從此抱恨終身不
 知生存於人世復更有何慈哉耶其惟勉圖報
 親籍慰地下之靈未減兒輩罪孽於為一以聊
 舒終天之痛恨乎嗚呼其可得耶其不可得耶
 母而有雲望斯哀忱

中華民國十年六月十五日 許遜閣敬書

慰勞中央執行委員蔣總司令文

本黨敬承 總理和平奮鬥救中國之遺訓凡可以避免戰事安定閭閻者無不持以寬大許人自新逮再三容忍之後見其亂國叛黨形跡彰聞非德可懷非理可喻乃不得不本奮鬥之遺教張救國之師干自桂系軍閥倡亂武漢以後以至於馮玉祥宋哲元石敬亭孫良誠唐生智張發奎等其稱兵作亂目的無不為破壞中國之統一編遣之實施其朋類又都為殘餘軍閥反覆小人苟任披猖勢將不國本黨受 總理付託之重值國家興滅之際何敢姑息決議興師陸海空軍總司令蔣中正同志宵旰憂勤指揮若定鞭撻所至典刑以張斬當途之荆棘致訓政於康莊本黨緬懷 總理遺緒民生疾苦於蔣同志凱旋回都之日悲喜交膺嘉慰同深特決議激揚同志之忠貞以樹革命之模楷並願吾全體同志念此時艱一心一德以真定國家以完成主義則所以慰蔣同志者更大矣

中國國民黨中央執行委員會

中華民國十八年十二月二十三日