

行政院所屬各機關因公出國人員出國報告書
(出國類別：訪問·實習)

國立臺灣史前文化博物館
美國原住民博物館與社區博物館考察報告

行政院研考會／省（市）研考會 編號欄

出國地點：紐約、華盛頓、聖塔菲
出國期間：九十二年九月三日
至九月廿日
報告日期：九十二年十二月十九日

C1 / 009360112

系統識別號:C09300112

公 務 出 國 報 告 提 要

頁數: 92 含附件: 否

報告名稱:

美國原住民博物館與社區博物館考察報告

主辦機關:

國立台灣史前文化博物館

聯絡人/電話:

魯玉玲/089-381166*226

出國人員:

林頌恩 國立台灣史前文化博物館 展示教育組 研究助理
盧梅芬 國立台灣史前文化博物館 展示教育組 研究助理

出國類別: 考察

出國地區: 美國

出國期間: 民國 92 年 09 月 03 日 -民國 93 年 09 月 20 日

報告日期: 民國 92 年 12 月 19 日

分類號/目: C1/社會教育(圖書館、成人教育) C1/社會教育(圖書館、成人教育)

關鍵詞: 美國,博物館,原住民博物館,社區博物館

內容摘要: 國立臺灣史前文化博物館設置目的之一為「以展示與教育計劃推廣考古學、人類學之社會文化教育」，本館座落於臺東，於地理位置擁有與周邊臺灣南島民族現生族群之原住民部落互動的最佳條件。加上博物館走向社區、社區成立社區博物館之風氣逐漸興盛，因之，如能藉由借鏡他國博物館經驗以思考未來可與社區共同成長之方式，將是本館可持續學習、發展之方向。本次考察主要拜訪美國紐約、華盛頓、聖塔菲等地以原住民文化或社區博物館為主題的知名博物館：國立美洲印地安博物館—海氏中心(The George Gustav Heye Center, National Museum of the American Indian)、國立美洲印地安博物館—文化資源中心(Cultural Resources Center, National Museum of the American Indian)、國立美洲印地安博物館—本館(National Museum of the American Indian)、安那考斯提亞博物館暨非裔美國人歷史與文化中心(Anacostia Museum and Center for African American History and Culture)、波耶文化中心(Poeh Cultural Center)與波耶博物館(The Poeh Museum)、美國原住民藝術與文化博物館/考古學研究室(Museum of Indian Arts & Culture/Laboratory of Anthropology)、普布羅族群原住民博物館/普布羅原住民文化中心(Pueblo Indian Museum/Indian Pueblo Cultural Center)。藉由考察展示與教育業務，略窺彼等博物館於原住民文化、社區議題之省思經驗、策展展現與推廣教育，望能以此參訪心得作為未來本館推動博物館與原住民關係及博物館與社區關係之相關業務參考，並與更多關心此一議題人士分享。

本文電子檔已上傳至出國報告資訊網

摘要

壹、目的

國立臺灣史前文化博物館設置目的之一為「以展示與教育計劃推廣考古學、人類學之社會文化教育」，本館即以臺灣自然史、臺灣史前史及臺灣南島民族為常設展三大主題。其中，本館因為座落於臺東，於地理位置上擁有與周邊臺灣南島民族現生族群之原住民部落互動的最佳條件。加上博物館走向社區、社區成立社區博物館之風氣逐漸興盛，因之，如何藉由借鏡他國博物館之經驗以思考本館未來可以與社區共同成長的方式，將會是本館可以持續學習、發展的方向。

本次考察主要目的為拜訪美國數處以原住民文化或社區博物館為主題的知名博物館，藉由考察展示與教育業務，期能得知美國博物館於原住民文化、社區議題之省思經驗、策展展現與推廣教育，望能以此參訪心得作為未來本館推動博物館與原住民關係以及博物館與社區關係之相關業務參考。亦期能藉由考察報告之分享，與更多關心此一議題的館所同仁進行心得分享。

貳、過程

一、考察時間：九十二年九月三日至九月廿日

二、考察地點：紐約、華盛頓、聖塔菲

三、主要參訪博物館：

紐 約：

國立美洲印地安博物館—海氏中心(The George Gustav Heye Center, National Museum of the American Indian)

華盛頓：

國立美洲印地安博物館—文化資源中心(Cultural Resources Center, National Museum of the American Indian)

國立美洲印地安博物館—本館(National Museum of the American Indian)

安那考斯提亞博物館暨非裔美國人歷史與文化中心(Anacostia Museum and Center for African American History and Culture)

聖塔菲：

波耶文化中心(Poeh Cultural Center)與波耶博物館(The Poeh Museum)

美國原住民藝術與文化博物館/考古學研究室(Museum of Indian Arts & Culture/Laboratory of Anthropology)

普布羅族群原住民博物館/普布羅原住民文化中心(Pueblo Indian Museum/Indian Pueblo Cultural Center)

此外於紐約及華盛頓等都會區也參訪其他知名博物館如浩劫博物館以及其他史密森博物館群，藝術類博物館如古根漢、大都會、現代藝術館等。聖塔菲周邊則參訪當地原住民部落及其博物館。

四、考察行程：

日次	日期	星期	行程	工作內容
1	9/4	四	台北-紐約	飛程
2	9/5	五	紐約	國立美洲印地安博物館海氏中心之教育資源中心
3	9/6	六	紐約	非洲藝術博物館、現代藝術館、PS1藝術館
4	9/7	日	紐約	古根漢博物館、大都會博物館
5	9/8	一	紐約	國立美洲印地安博物館—海氏中心之文化互動教室
6	9/9	二	紐約	國立美洲印地安博物館—海氏中心之特展
7	9/10	三	紐約 紐約—華盛頓	哈林區工作室博物館、飛程
8	9/11	四	華盛頓	女性博物館、安那考斯提亞博物館暨
9	9/12	五	華盛頓	非洲藝術館、國立美洲印地安博物館—文化資源中心
10	9/13	六	華盛頓	浩劫博物館、國立美洲印地安博物館—本館、史密森博物館群
11	9/14	日	華盛頓—聖塔菲	飛程
12	9/15	一	聖塔菲	惠爾萊美國印第安博物館、美國印地安藝術學院附屬博物館

13	9/16	二	波哈奎、聖愛方索、齊瑪由等部落	波耶中心/波耶博物館、聖愛方索社區博物館、齊瑪由社區博物館
14	9/17	三	阿布奎克—聖塔菲	普布羅族群原住民博物館/普布羅原住民文化中心、美國原住民藝術與文化博物館/考古學研究室
15	9/18	四	聖塔菲—台北	飛程

參、心得

國立美洲印地安博物館 (National Museum of American Indian)

國立美洲印地安博物館(National Museum of American Indian，簡稱 NMAI)為美國第一個國立級原住民博物館。於 1989 年由美國總統喬治布希(George Bush)簽署成立國立美洲印地安博物館成為史密森機構(Smithsonian Institution)博物館群之一的法案。

NMAI 為共有三個建築館舍，座落於美國首都華盛頓的本館為 NMAI 的中心，象徵性的表現對原住民文化的尊重與原住民文化主體的建立，預定於 2004 年 9 月 21 日開館。另外兩座館舍，具有不同的功能與特色，依開放時間分別為位於紐約的海氏中心(The George Gustav Heye Center)，於 1994 年開放，主要提供特展、教育活動與座談會等；位於馬里蘭的文化資源中心(Cultural Resources Center)，於 1998 年完成，為典藏研究與原住民社區服務中心。以上三個館舍皆有設立教育資源中心(Resource Center)。目前已開放的為海氏中心與文化資源中心的教育資源中心。待位於華盛頓的本館開館後，將會以網站連結與整合三個教育資源中心的資訊。

NMAI 為一個以原住民為主體的博物館，許多的博物館員包括館長皆為原住民。依據博物館設立的定位、宗旨與使命等，從展示、典藏、教育到原住民社區服務，皆以呈現來自部落的聲音精神為共識，致力於促進當代原住民文化的發展與原住民社區參與等，並與原住民共同合作呈現傳統兼顧當代的原住民文化展現與變遷。

在展示方面，NMAI 的海氏中心已展出多項與原住民共同合作策劃或參與的展覽。合作的模式包括由原住民親自挑選與詮釋展出的藏品或文物、由原住民擔任顧問審查展覽內容並

提出評論與建議，或邀請原住民擔任策展人等。有別於傳統由一群靜置傳統文物所組成的展示，從 NMAI 歷年的展覽可以感覺得出來，展覽所呈現的是一個有生命力的原住民文化，或由當代原住民藝術創作者積極提出對社會文化的想法與批判等。這在目前國內的原住民博物館是很少見的。

在蒐藏方面，NMAI 除了專業的典藏維護技術與制度外，更進一步反省殖民蒐藏歷史與原住民文化的關係。例如，在處理藏品時，特別邀請原住民代表參與藏品維護、提供傳統的維護方式以及進行與藏品相關的儀式等。針對「美國原住民墓地保護與文物歸還法案 (Native America Graves Protection and Repatriation Act)」立法通過後，針對如何處理原住民要求文物歸還等問題，NMAI 的文化資源中心亦設有一專門處理文物歸還問題的部門，提供美國與國際的原住民社區要求歸還以及研究歸還原住民文化資產的諮詢與協助。

在原住民社區服務與合作的部分，則是原住民博物館發展過程中，值得討論並極具挑戰的工作。NMAI 原住民社區服務部門(Native Community Services Department)的工作主要是推動原住民的參與、原住民文化與專業技術的訓練與協助等，並以 NMAI 為中心，整合些計劃、資源與原住民社區，成爲一個廣大的原住民博物館網路，或可稱之爲原住民博物館家族。原住民社區服務部門提供的共同合作計劃有「原住民藝術計劃(Native Arts Program)」、「原住民廣播節目(Radio Broadcasts)」、「原住民影像網路(Native Network)」、「部落博物館與文化專業人員訓練(Training and Technical Assistant)」與「部落地理網(Indigenous Geography)」等，這些原住民共同合作計劃與整合，已超越傳統博物館圍牆，突破傳統博物館功能，可說是 NMAI 的第四個博物館。

安那考斯提亞博物館暨非裔美國人歷史與文化中心(Anacostia Museum and Center for African American History and Culture)

安那考斯提亞位於首都華盛頓特區東南方，居民的組成以非裔美國人居多。當社區博物館的概念於 1966 年被提出以後，社區居民就開始向史密森機構聯繫，表達他們對於在該社區設立社區博物館的期盼。最後該地區成爲社區博物館的實驗地點，同時也是美國國內第一個

由聯邦設立以社區為基地的機構。

由於居民的熱心參與，安那考斯提亞社區博物館得以由一老舊戲院改建成功，提供許多以自我學習型態為主的設備，讓博物館成為社區居民發現驚奇與感動的地方。然則博物館社區居民的非裔身分以及非裔美國人主題甚少成為博物館展覽的原因，一年之後，原先較為廣泛的展覽類型即轉向鎖定非裔美國人的歷史文化及城市議題。館員策劃的展覽幾乎是傳統博物館很少去觸及的主題，也獲得許多來自居民與公眾的熱烈迴響。

該館日後為達成比原稱「安那考斯提亞社區博物館」更開闊的使命，而將「社區」一字去掉，簡稱安那考斯提亞博物館。1995年，安那考斯提亞博物館與昔稱國家非裔美國人博物館計劃結合，成為「安那考斯提亞博物館暨非裔美國人歷史與文化中心」。經由活動、計劃與展覽，該館致力於促進公眾了解並覺察美國非裔後代及其活存於美洲之文化資產的歷史經驗與文化表現。

波耶中心／波耶博物館(Poeh Cultural Center／The Poeh Museum)

位於聖塔菲西北方波哈奎部落的波耶文化中心，主軸在於普布羅族群文化與歷史。因此文化中心所含之波耶博物館，其設立即在於藉由策展、展示以及相互影響的作用下促進文化保存，工作計劃亦著重保存傳統以及當代普布羅族群藝術與文化。

藉由中心所致力達成的使命：教導族人自己的語言、傳統歌曲舞蹈以及物質文化、提昇公眾對普布羅族群歷史與文化的尊重以支持族人的未來，位於該中心所在地社區之波哈奎部落亦得藉此進行文化復振。中心館員多為波哈奎部落或鄰近部落之族人，真正實現原住民以專業及使命經營博物館、以博物館為族人文教場所傳承並發揚文化之精神。

波耶文化中心可視為一文化園區型態的複合體，旗下包含波耶中心、波耶藝術、波耶博物館與波耶商店，此四者可說是鼎足而立互相支援的協力機構/計劃。四者的運作都是為了讓族人能實際生存下去，讓文化能實質傳續下去。波耶藝術可視為該中心提供的藝術教育計劃。波耶博物館則協助波耶中心進行展示，波耶商店則販售族人作品以促進族人於藝術、經濟及

傳統技能皆得永續發展。

美國原住民藝術與文化博物館 (Museum of Indian Arts & Culture)

位於聖塔菲名勝區博物館之丘的美國原住民藝術與文化博物館/考古學研究室，以美國西南原住民從遠古到當代的文化藝術與物質文化聞名。其策展理念為藉由原住民與非原住民攜手合作，致力傳達美國原住民文化為「複合、多樣、潛浸於傳統、仍舊存在與活躍」的訊息。

目前主要常設展為「此時、此地與永遠」，以及布赫斯保陶器展示室展出之陶器為主，另外還有數個小型主題展覽。常設展「此時、此地與永遠」由原住民長老、藝術家、學者、教師、作家以及博物館員共同合作策展而成。五十位美國西南原住民的族人，以第一人稱的說法道出他們對自己文化及其變遷的詮釋，伴以詩歌、故事、觀點議論及一千三百多件館藏來呈現他們說出的故事。

教育活動方面，發現中心的設置提供訪客自由探索的機會，可以親近原住民工藝的產物、過程與技術。學校教育主要以導覽配套活動為主，分為「護照之旅」、「故事之旅」、「編織之旅」，以展示導覽行程配搭動手做活動。此外，外及計劃與周邊考古遺址名勝區一日遊之設計亦相當有創意，將博物館對文化教育的觸角拉得更遠。

美國印地安藝術學院附屬博物館 (Institute of American Indian Arts Museum)

美國印地安藝術學院(Institute of American Indian Arts Museum，簡稱 IAIA)，為美國第一所由部落聯盟成立的藝術學院，致力於學習與實踐全美原住民藝術與傳統文化，並開創、發起與培育當代原住民的藝術運動與發展。IAIA 因致力於推動現代原住民繪畫，以及鼓勵打破樣板形式的原住民藝術並策略地推動傳統形式的現代應用而享有盛名。IAIA 本來是以藝術創作教育為核心的學院，但發展至目前所提供的科系有文學寫作、博物館學、視覺傳達與藝術創作等四大類。尤其博物館學的成立，主要是因應博物館以及部落博物館興起需求而設。希望透過原住民博物館專業人才培育，進而與部落文化發展結合，以博物館的方式共同推動原

住民文化藝術教育。

IAIA 附屬博物館位於美國新墨西哥州聖塔菲市區內，為一極具當地普布羅建築特色的建築。周圍皆是以原住民文化藝術為主的藝術街與商店，而博物館則成為當地能夠深入認識當代原住民藝術的重要文化中心。該館館員主要由原住民所組成，由原住民自己開創與經營當代原住民藝術博物館的方式與教育等。該館的展示與蒐藏亦主要以當代原住民藝術為對象。目前推出的展覽主要為 IAIA 的畢業展、學生與老師的作品以及當代知名或有潛力的原住民藝術創作者邀請展。在蒐藏方面，博物館的蒐藏亦反映了 IAIA 的歷史與發展。蒐藏範圍主要為學院學生、教授以及具有相當成就之原住民藝術創作者的作品，目前藏品超過 6500 件。

普布羅族群原住民博物館 / 普布羅原住民文化中心 (Pueblo Indian Museum/Indian Pueblo Cultural Center)

普布羅原住民文化中心之運作及所有權為新墨西哥州內普布羅族群部落所共有。該中心的設立旨在分享普布羅族群的傳統文化資產，並強化有關普布羅族群議題的教育及研究計劃。

該中心以「通往新墨西哥州十九個普布羅族部族之大門」自詡，可視為該州普布羅族群之文化與公共事務複合空間，也是外地遊客至阿布奎克必訪之地。該中心主要設施及功能為普布羅豐收咖啡館、文化中心禮品店、普布羅文化博物館、普布羅之屋兒童博物館、普布羅煙品店、普布羅原住民研究學會等。

其常設展主題為「我們的土地、我們的文化、我們的故事」，以族人自己的想法解釋自己的歷史脈絡。內容主要為史前史時期、歷史時期與各部落介紹。其重要性在於展示綱要與內容，是由部落代表所共同決定，呈現族人主體性的想法。

肆、建議

來自部落的聲音：原住民文化的博物館展示

國立美洲印地安博物館(National Museum of American Indian，簡稱 NMAI)的創館過程，反映了殖民霸權對自身的反省、原住民自身文化權意識高漲、世界人權以及博物館思潮的轉變等各方面所做的反省與努力。博物館與原住民的關係，已是國內學界與博物館所認知到的議題，但如何透過展示呈現多元文化觀點、原住民如何參與等相關領域的實踐，仍屬於起步階段。展示的過程，是一種權力的運作關係，亦是一個專業整合的過程。如何從傳統、靜止的物質文化展示，反省、轉型至兼顧呈現當代原住民文化，牽繫到博物館與策展人的觀念、思維與專業表現方式等。

在展示過程方面，如何整合原住民社區參與，透過不同方式與不同程度的參與式策展，可以是一個起步。其中，博物館策展人可與一部落策展人共同發展核心計劃，部落策展人也許是深具傳統文化精神的、非常了解傳統文化的人士，或是可以說出部落文化精神並溝通部落與外在社會的部落傳譯人。

在展示方式與內容方面，過去博物館內的原住民文化給人的印象主要是富麗、傳統或是靜止的狀態，但對原住民來說，原住民的生活與生命在哪裡？因此，展示內容必須結合當代原住民文化；在展示方式也就是表現上，則需要更多不同專業如建築、藝術、設計等領域共同參與。另外，也可以透過展覽突顯觀點的不同，以探索式的方式讓民眾認識多元文化價值。目前的原住民文化展現，不能採用單一觀眾取向，需尊重參與的原住民的想法。原住民要如何被看見、被聽到，而不是我們要如何看原住民。

另外，博物館的特展撤展後，或是社區博物館的展覽與博物館結合展出，可再巡迴至其他博物館或社區，影響原住民社區、社區博物館。NMAI 為一值得國內討論博物館與原住民關係的參考與學習對象。

不只是活動而已：博物館的教育服務

博物館教育的目標在於引發參觀者探索問題及產生新興趣，因此，對於以原住民文化為主題的博物館而言，如何讓原住民與非原住民都能藉由教育活動達到共同分享、欣賞與珍視原住民文化的存在，這是設計教育活動時非常重要的考量。此外，如何藉由一連貫的啟動計劃，善用教育活動的成果，結合展示、蒐藏或網頁、出版等博物館表現方式做一展現，更是能突破傳統上教育活動附屬於研究與展示範疇甚或只是屬於下游活動的想法。

以波耶博物館的「波耶藝術計劃」為例，就是將教育計劃放在長遠且有聚焦的標的，不僅將學生的習得成果於波耶博物館做一展示，也進一步蒐藏學生作品累積館藏；國立美洲印地安博物館亦藉由「原住民藝術計劃」，由藝術家與博物館共同合作，再將創作品於館方或是社區作為展示及教學，亦有帶領社區青年以壁畫創作之教育活動。此外，這些創作的資料與成果亦建置一專門網站並與該館網頁互為連結，這些都是擴大推廣教育資源與服務的方式。

博物館教育服務若以類型區分則主要可分為在館內的教育服務以及推廣到鄰近社區、學校的外及計劃。在館內的教育服務，主題式型態的導覽搭配動手做活動，相當能引發學童對一主題的深入了解。此外如能有設計以動手操作為學習型態的探索中心，將相當能吸引孩童們感受博物館探索發現的學習樂趣。例如聖塔菲美國原住民藝術與文化博物館的發現中心，許多令人悠遊探索的角落相當吸引孩童駐足；另外，紐約國立美洲印地安博物館的教育資源中心採用多種主題的學習箱的設計，亦相當能吸引孩童花時間動手探索。

外及計劃方面，如何以博物館的教育資源進行非常態但是極有意思與意義的學習計劃，亦需要與學校及社區之間善加合作。例如國立美洲印地安博物館、美國原住民藝術與文化博物館皆有與學校及社區結合的活動，達到不同於學校教育所能帶給學習者的樂趣。如何將教育活動的視野也延伸到無法到館參觀的民眾，亦得藉由博物館資源啟發民眾探索與學習的樂趣，這些皆是博物館教育可以關注的範疇。

從共同合作邁向原住民自主：博物館與原住民的關係

博物館與原住民的合作關係沒有一定固定的方式，關鍵在於博物館的觀念思維、原住民自身對自我文化的關懷以及是否認識博物館對於原住民文化產生了什麼樣的影響，進而尋求共同合作。

原住民博物館需要更多元的專業、觀點與聲音。然而，現階段原住民的博物館專業人才有限，原住民在博物館沒有一固定或正式的地位，例如基本的諮詢顧問等。又國內博物館亦無如 NMAI 特別專設的原住民社區服務部門，因此也尚未有專門推動原住民社區參與以及服務的功能。在組織條例無法更改下，如何調整博物館的工作，會是先前第一的挑戰，例如主動邀請原住民參與。或是原住民參與成爲一個正式或立法上的機制，將會是邁向促進原住民在博物館裡的文化權的重要工作。而未來原住民博物館是否有可能如 NMAI 專設一針對原住民社區服務的部門與業務，是未來博物館需努力的方向。而這個專屬部門與業務亦將會是建立博物館與原住民關係以及推動國家級博物館與社區博物館連結整合的主力。

誠如 NMAI 爲原住民社區服務部門所下的另一定義，原住民社區服務部門的工作穿越了博物館圍牆，可說是 NMAI 的第四座博物館。博物館的展示主要扮演了一個溝通的角色，溝通原住民世界與其他文化。而原住民社區服務的工作主要是溝通博物館與原住民社區，並透過各種合作教育計劃，如上所述的藝術家計劃、廣播網計劃與影像網路等，讓原住民社區更爲強壯。還有針對社區博物館的培訓計劃，提昇社區博物館的專業等。總之，博物館不僅只是呈現原住民文化，以達社會大眾對於原住民文化的認識與教育，還需更積極的促進當代原住民文化的發展。

相互需要、互為增長：博物館與社區關係

博物館與社區的關係可以相當寬廣並擁有相當多的可能性，因此在心態與方式上切勿畫地自限。博物館與社區之間的合作可以互益於彼此，促進彼此增長。

未來本館與鄰近社區的關係，可以朝兩個方向去進行，一是強化博物館與社區合作的可能性。例如國立美洲印地安博物館以社區服務部門作為博物館與社區接觸的管道，先由社區服務部門的人認識並了解社區的需要，之後切入博物館於本體上(如藏品、展示)可以發揮的空間，與社區及學校進行教育資源的共享與當代記憶的累積。本館「來自部落的聲音」策展系列即可在此方面設定更長遠的合作模式。

另一個方向是提供人才訓練，讓社區自身擁有學習的機會以認識博物館的營運與操作、明瞭如何以博物館作為文化推動與保存之利器與場域。此一長程培訓可促進地方文化館的觀念與做法真正落實於社區。例如波耶中心/波耶博物館與 Tewa 語系族人及波哈奎部落的關係，就是社區自覺可以藉由文化中心與博物館的操作，永續文化的生存與經濟發展的可能性。國立美洲印地安博物館「部落博物館與文化專業人員訓練」以及美國印地安附屬藝術學院增設博物館學科系的做法，也都說明了部落需要此一領域的專業工作者於部落從事相關工作，並透過博物館的運作促進與提昇部落文化發展。本館「原住民人才培訓」研習系列即可在此方面做更多的推動與連結。

此外，例如安那考斯提亞博物館由原先社區博物館轉型為主題博物館，以其議題服務更多人群，並廣為宣導非裔美國人保存家族文物的觀念，亦是社區博物館可不自限於社區規模並擴大其宏願與實踐的參考例子。

美國原住民博物館與社區博物館考察報告目次

摘要.....	1
目次.....	12
壹、目的.....	13
貳、過程.....	13
參、心得.....	16
肆、建議.....	21
伍、博物館考察紀要.....	25
國立美洲印地安博物館簡介（National Museum of American Indian）.....	25
國立美洲印地安博物館－海氏中心(The George Gustav Heye Center).....	27
國立美洲印地安博物館－文化資源中心(Cultural Resources Center).....	30
國立美洲印地安博物館一本館（National Museum of American Indian）.....	37
安那考斯提亞博物館暨非裔美國人歷史與文化中心(Anacostia Museum and Center for African American History and Culture).....	39
波耶中心／波耶博物館(Poeh Cultural Center／The Poeh Museum).....	44
美國原住民藝術與文化博物館/考古學研究室(Museum of Indian Arts & Culture/Laboratory of Anthropology).....	49
美國印地安藝術學院附屬博物館（Institute of American India Arts Museum）.....	57
普布羅族群原住民博物館/普布羅原住民文化中心(Pueblo Indian Museum/Indian Pueblo Cultural Center).....	60
圖版.....	64

壹、目的

國立臺灣史前文化博物館設置目的之一為「以展示與教育計劃推廣考古學、人類學之社會文化教育」，本館即以臺灣自然史、臺灣史前史及臺灣南島民族為常設展三大主題。其中，本館因為座落於臺東，於地理位置上擁有與周邊臺灣南島民族現生族群之原住民部落互動的最佳條件。加上博物館走向社區、社區成立社區博物館之風氣逐漸興盛，因之，如何藉由借鏡他國博物館之經驗以思考本館未來可以與社區共同成長的方式，將會是本館可以持續學習、發展的方向。

本次考察主要目的為拜訪美國數處以原住民文化或社區博物館為主題的知名博物館，藉由考察展示與教育業務，期能得知美國博物館於原住民文化、社區議題之省思經驗、策展展現與推廣教育，望能以此參訪心得作為未來本館推動博物館與原住民關係以及博物館與社區關係之相關業務參考。亦期能藉由考察報告之分享，與更多關心此一議題的館所同仁進行心得分享。

貳、過程

一、考察時間：九十二年九月三日至九月廿日

二、考察地點：紐約、華盛頓、聖塔菲

三、主要參訪博物館：

紐約：

國立美洲印地安博物館(National Museum of the American Indian)

華盛頓：

國立美洲印地安博物館文化資源中心(Cultural Resources Center, National Museum of the American Indian)

安那考斯提亞博物館暨非裔美國人歷史與文化中心(Anacostia Museum and Center for African American History and Culture))

聖塔菲：

波耶文化中心(Poeh Cultural Center)與波耶博物館(The Poeh Museum)

美國原住民藝術與文化博物館/考古學研究室(Museum of Indian Arts & Culture/Laboratory of Anthropology)

普布羅原住民博物館/普布羅原住民文化中心(Pueblo Indian Museum/Indian Pueblo Cultural Center)

此外於紐約及華盛頓等都會區也參訪其他知名博物館如浩劫博物館以及其他史密森博物館群，藝術類博物館如古根漢、大都會、現代藝術館等。聖塔菲周邊則參訪當地原住民部落及其博物館。

四、考察行程：

日次	日期	星期	行程	工作內容
1	9/4	四	台北-紐約	飛程
2	9/5	五	紐約	國立美洲印地安博物館海氏中心之教育資源中心
3	9/6	六	紐約	非洲藝術博物館、現代藝術館、PS1藝術館
4	9/7	日	紐約	古根漢博物館、大都會博物館
5	9/8	一	紐約	國立美洲印地安博物館—海氏中心之文化互動教室
6	9/9	二	紐約	國立美洲印地安博物館—海氏中心之特展
7	9/10	三	紐約 紐約—華盛頓	哈林區工作室博物館、飛程
8	9/11	四	華盛頓	女性博物館、安那考斯提亞博物館暨
9	9/12	五	華盛頓	非洲藝術館、國立美洲印地安博物館—文化資源中心
10	9/13	六	華盛頓	浩劫博物館、國立美洲印地安博物館—本館、史密森博物館群
11	9/14	日	華盛頓—聖塔菲	飛程
12	9/15	一	聖塔菲	惠爾萊美國印第安博物館、美國印地安藝術學院附屬博物館
13	9/16	二	波哈奎、聖愛方索、齊瑪由等部落	波耶中心/波耶博物館、聖愛方索社區博物館、齊瑪由社區博物館
14	9/17	三	阿布奎克—聖塔菲	普布羅族群原住民博物館/普布羅原住民文化中心、美國

				原住民藝術與文化博物館/考古學研究室
15	9/18	四	聖塔菲—台北	飛程
日次	日期	星期	行程	工作內容
1	9/4	四	台北-紐約	飛程
2	9/5	五	紐約	國立美洲印地安博物館教育資源中心
3	9/6	六	紐約	非洲藝術博物館、現代藝術館、PS1藝術館
4	9/7	日	紐約	古根漢博物館、大都會博物館
5	9/8	一	紐約	國立美洲印地安博物館文化互動教室
6	9/9	二	紐約	國立美洲印地安博物館特展
7	9/10	三	紐約 紐約—華盛頓	哈林區工作室博物館、飛程
8	9/11	四	華盛頓	女性博物館、安那考斯提亞博物館
9	9/12	五	華盛頓	非洲藝術館、國立美洲印地安博物館文化資源中心
10	9/13	六	華盛頓	浩劫博物館、史密森博物館群
11	9/14	日	華盛頓—聖塔菲	飛程
12	9/15	一	聖塔菲	惠爾萊美國印第安博物館、美國印地安藝術博物館協會
13	9/16	二	波哈奎、聖愛方索、 齊瑪由等部落	波耶博物館、聖愛方索社區博物館、齊瑪由社區博物館
14	9/17	三	阿布奎克—聖塔菲	普布羅印地安文化中心、美國印地安藝術與文化博物館
15	9/18	四	聖塔菲-台北	飛程

參、心得

國立美洲印地安博物館 (National Museum of American Indian)

國立美洲印地安博物館(National Museum of American Indian, 簡稱 NMAI)為美國第一個國立級原住民博物館。於 1989 年由美國總統喬治布希(George Bush)簽署成立國立美洲印地安博物館成為史密森機構(Smithsonian Institution)博物館群之一的法案。

NMAI 為共有三個建築館舍，座落於美國首都華盛頓的本館為 NMAI 的中心，象徵性的表現對原住民文化的尊重與原住民文化主體的建立，預定於 2004 年 9 月 21 日開館。另外兩座館舍，具有不同的功能與特色，依開放時間分別為位於紐約的海氏中心(The George Gustav Heye Center)，於 1994 年開放，主要提供特展、教育活動與座談會等；位於馬里蘭的文化資源中心(Cultural Resources Center)，於 1998 年完成，為典藏研究與原住民社區服務中心。以上三個館舍皆有設立教育資源中心(Resource Center)。目前已開放的為海氏中心與文化資源中心的教育資源中心。待位於華盛頓的本館開館後，將會以網站連結與整合三個教育資源中心的資訊。

NMAI 為一個以原住民為主體的博物館，許多的博物館員包括館長皆為原住民。依據博物館設立的定位、宗旨與使命等，從展示、典藏、教育到原住民社區服務，皆以呈現來自部落的聲音精神為共識，致力於促進當代原住民文化的發展與原住民社區參與等，並與原住民共同合作呈現傳統兼顧當代的原住民文化展現與變遷。

在展示方面，NMAI 的海氏中心已展出多項與原住民共同合作策劃或參與的展覽。合作的模式包括由原住民親自挑選與詮釋展出的藏品或文物、由原住民擔任顧問審查展覽內容並提出評論與建議，或邀請原住民擔任策展人等。有別於傳統由一群靜置傳統文物所組成的展示，從 NMAI 歷年的展覽可以感覺得出來，展覽所呈現的是一個有生命力的原住民文化，或由當代原住民藝術創作者積極提出對社會文化的想法與批判等。這在目前國內的原住民博物館是很少見的。

在蒐藏方面，NMAI 除了專業的典藏維護技術與制度外，更進一步反省殖民蒐藏歷史與原住民文化的關係。例如，在處理藏品時，特別邀請原住民代表參與藏品維護、提供傳統的維護方式以及進行與藏品相關的儀式等。針對「美國原住民墓地保護與文物歸還法案 (Native America Graves Protection and Repatriation Act)」立法通過後，針對如何處理原住民要求文物歸還等問題，NMAI 的文化資源中心亦設有一專門處理文物歸還問題的部門，提供美國與國際的原住民社區要求歸還以及研究歸還原住民文化資產的諮詢與協助。

在原住民社區服務與合作的部分，則是原住民博物館發展過程中，值得討論並極具挑戰的工作。NMAI 原住民社區服務部門(Native Community Services Department)的工作主要是推動原住民的參與、原住民文化與專業技術的訓練與協助等，並以 NMAI 為中心，整合些計劃、資源與原住民社區，成爲一個廣大的原住民博物館網路，或可稱之爲原住民博物館家族。原住民社區服務部門提供的共同合作計劃有「原住民藝術計劃(Native Arts Program)」、「原住民廣播節目(Radio Broadcasts)」、「原住民影像網路(Native Network)」、「部落博物館與文化專業人員訓練(Training and Technical Assistant)」與「部落地理網(Indigenous Geography)」等，這些原住民共同合作計劃與整合，已超越傳統博物館圍牆，突破傳統博物館功能，可說是 NMAI 的第四個博物館。

安那考斯提亞博物館暨非裔美國人歷史與文化中心(Anacostia Museum and Center for African American History and Culture)

安那考斯提亞位於首都華盛頓特區東南方，居民的組成以非裔美國人居多。當社區博物館的概念於 1966 年被提出以後，社區居民就開始向史密森機構聯繫，表達他們對於在該社區設立社區博物館的期盼。最後該地區成爲社區博物館的實驗地點，同時也是美國國內第一個由聯邦設立以社區爲基地的機構。

由於居民的熱心參與，安那考斯提亞社區博物館得以由一老舊戲院改建成功，提供許多以自我學習型態爲主的設備，讓博物館成爲社區居民發現驚奇與感動的地方。然則博物館社區居民的非裔身分以及非裔美國人主題甚少成爲博物館展覽的原因，一年之後，原先較爲廣

泛的展覽類型即轉向鎖定非裔美國人的歷史文化及城市議題。館員策劃的展覽幾乎是傳統博物館很少去觸及的主題，也獲得許多來自居民與公眾的熱烈迴響。

該館日後為達成比原稱「安那考斯提亞社區博物館」更開闊的使命，而將「社區」一字去掉，簡稱安那考斯提亞博物館。1995年，安那考斯提亞博物館與昔稱國家非裔美國人博物館計劃結合，成為「安那考斯提亞博物館暨非裔美國人歷史與文化中心」。經由活動、計劃與展覽，該館致力於促進公眾了解並覺察美國非裔後代及其活存於美洲之文化資產的歷史經驗與文化表現。

波耶中心／波耶博物館(Poeh Cultural Center／The Poeh Museum)

位於聖塔菲西北方波哈奎部落的波耶文化中心，主軸在於普布羅族群文化與歷史。因此文化中心所含之波耶博物館，其設立即在於藉由策展、展示以及相互影響的作用下促進文化保存，工作計劃亦著重保存傳統以及當代普布羅族群藝術與文化。

藉由中心所致力達成的使命：教導族人自己的語言、傳統歌曲舞蹈以及物質文化、提昇公眾對普布羅族群歷史與文化的尊重以支持族人的未來，位於該中心所在地社區之波哈奎部落亦得藉此進行文化復振。中心館員多為波哈奎部落或鄰近部落之族人，真正實現原住民以專業及使命經營博物館、以博物館為族人文教場所傳承並發揚文化之精神。

波耶文化中心可視為一文化園區型態的複合體，旗下包含波耶中心、波耶藝術、波耶博物館與波耶商店，此四者可說是鼎足而立互相支援的協力機構/計劃。四者的運作都是為了讓族人能實際生存下去，讓文化能實質傳續下去。波耶藝術可視為該中心提供的藝術教育計劃。波耶博物館則協助波耶中心進行展示，波耶商店則販售族人作品以促進族人於藝術、經濟及傳統技能皆得永續發展。

美國原住民藝術與文化博物館 (Museum of Indian Arts & Culture)

位於聖塔菲名勝區博物館之丘的美國原住民藝術與文化博物館/考古學研究室，以美國西

南原住民從遠古到當代的文化藝術與物質文化聞名。其策展理念為藉由原住民與非原住民攜手合作，致力傳達美國原住民文化為「複合、多樣、潛浸於傳統、仍舊存在與活躍」的訊息。

目前主要常設展為「此時、此地與永遠」，以及布赫斯保陶器展示室展出之陶器為主，另外還有數個小型主題展覽。常設展「此時、此地與永遠」由原住民長老、藝術家、學者、教師、作家以及博物館員共同合作策展而成。五十位美國西南原住民的族人，以第一人稱的說法道出他們對自己文化及其變遷的詮釋，伴以詩歌、故事、觀點議論及一千三百多件館藏來呈現他們說出的故事。

教育活動方面，發現中心的設置提供訪客自由探索的機會，可以親近原住民工藝的產物、過程與技術。學校教育主要以導覽配套活動為主，分為「護照之旅」、「故事之旅」、「編織之旅」，以展示導覽行程配搭動手做活動。此外，外及計劃與周邊考古遺址名勝區一日遊之設計亦相當有創意，將博物館對文化教育的觸角拉得更遠。

美國印地安藝術學院附屬博物館（Institute of American Indian Arts Museum）

美國印地安藝術學院(Institute of American Indian Arts Museum，簡稱 IAIA)，為美國第一所由部落聯盟成立的藝術學院，致力於學習與實踐全美原住民藝術與傳統文化，並開創、發起與培育當代原住民的藝術運動與發展。IAIA 因致力於推動現代原住民繪畫，以及鼓勵打破樣板形式的原住民藝術並策略地推動傳統形式的現代應用而享有盛名。IAIA 本來是以藝術創作教育為核心的學院，但發展至目前所提供的科系有文學寫作、博物館學、視覺傳達與藝術創作等四大類。尤其博物館學的成立，主要是因應博物館以及部落博物館興起需求而設。希望透過原住民博物館專業人才培育，進而與部落文化發展結合，以博物館的方式共同推動原住民文化藝術教育。

IAIA 附屬博物館位於美國新墨西哥州聖塔菲市區內，為一極具當地普布羅建築特色的建築。周圍皆是以原住民文化藝術為主的藝術街與商店，而博物館則成為當地能夠深入認識當代原住民藝術的重要文化中心。該館館員主要由原住民所組成，由原住民自己開創與經營當代原住民藝術博物館的方式與教育等。該館的展示與蒐藏亦主要以當代原住民藝術為對象。

目前推出的展覽主要為 IAIA 的畢業展、學生與老師的作品以及當代知名或有潛力的原住民藝術創作者邀請展。在蒐藏方面，博物館的蒐藏亦反映了 IAIA 的歷史與發展。蒐藏範圍主要為學院學生、教授以及具有相當成就之原住民藝術創作者的作品，目前藏品超過 6500 件。

普布羅族群原住民博物館 / 普布羅原住民文化中心 (Pueblo Indian Museum/Indian Pueblo Cultural Center)

普布羅原住民文化中心之運作及所有權為新墨西哥州內普布羅族群部落所共有。該中心的設立旨在分享普布羅族群的傳統文化資產，並強化有關普布羅族群議題的教育及研究計劃。

該中心以「通往新墨西哥州十九個普布羅族部族之大門」自詡，可視為該州普布羅族群之文化與公共事務複合空間，也是外地遊客至阿布奎克必訪之地。該中心主要設施及功能為普布羅豐收咖啡館、文化中心禮品店、普布羅文化博物館、普布羅之屋兒童博物館、普布羅煙品店、普布羅原住民研究學會等。

其常設展主題為「我們的土地、我們的文化、我們的故事」，以族人自己的想法解釋自己的歷史脈絡。內容主要為史前史時期、歷史時期與各部落介紹。其重要性在於展示綱要與內容，是由部落代表所共同決定，呈現族人主體性的想法。

肆、建議

來自部落的聲音：原住民文化的博物館展示

國立美洲印地安博物館(National Museum of American Indian，簡稱 NMAI)的創館過程，反映了殖民霸權對自身的反省、原住民自身文化權意識高漲、世界人權以及博物館思潮的轉變等各方面所做的反省與努力。博物館與原住民的關係，已是國內學界與博物館所認知到的議題，但如何透過展示呈現多元文化觀點、原住民如何參與等相關領域的實踐，仍屬於起步階段。展示的過程，是一種權力的運作關係，亦是一個專業整合的過程。如何從傳統、靜止的物質文化展示，反省、轉型至兼顧呈現當代原住民文化，牽繫到博物館與策展人的觀念、思維與專業表現方式等。

在展示過程方面，如何整合原住民社區參與，透過不同方式與不同程度的參與式策展，可以是一個起步。其中，博物館策展人可與一部落策展人共同發展核心計劃，部落策展人也許是深具傳統文化精神的、非常了解傳統文化的人士，或是可以說出部落文化精神並溝通部落與外在社會的部落傳譯人。

在展示方式與內容方面，過去博物館內的原住民文化給人的印象主要是富麗、傳統或是靜止的狀態，但對原住民來說，原住民的生活與生命在哪裡？因此，展示內容必須結合當代原住民文化；在展示方式也就是表現上，則需要更多不同專業如建築、藝術、設計等領域共同參與。另外，也可以透過展覽突顯觀點的不同，以探索式的方式讓民眾認識多元文化價值。目前的原住民文化展現，不能採用單一觀眾取向，需尊重參與的原住民的想法。原住民要如何被看見、被聽到，而不是我們要如何看原住民。

另外，博物館的特展撤展後，或是社區博物館的展覽與博物館結合展出，可再巡迴至其他博物館或社區，影響原住民社區、社區博物館。NMAI 為一值得國內討論博物館與原住民關係的參考與學習對象。

不只是活動而已：博物館的教育服務

博物館教育的目標在於引發參觀者探索問題及產生新興趣，因此，對於以原住民文化為主題的博物館而言，如何讓原住民與非原住民都能藉由教育活動達到共同分享、欣賞與珍視原住民文化的存在，這是設計教育活動時非常重要的考量。此外，如何藉由一連貫的啟動計劃，善用教育活動的成果，結合展示、蒐藏或網頁、出版等博物館表現方式做一展現，更是能突破傳統上教育活動附屬於研究與展示範疇甚或只是屬於下游活動的想法。

以波耶博物館的「波耶藝術計劃」為例，就是將教育計劃放在長遠且有聚焦的標的，不僅將學生的習得成果於波耶博物館做一展示，也進一步蒐藏學生作品累積館藏；國立美洲印地安博物館亦藉由「原住民藝術計劃」，由藝術家與博物館共同合作，再將創作品於館方或是社區作為展示及教學，亦有帶領社區青年以壁畫創作之教育活動。此外，這些創作的資料與成果亦建置一專門網站並與該館網頁互為連結，這些都是擴大教育資源與服務的方式。

博物館教育服務若以類型區分則主要可分為在館內的教育服務以及推廣到鄰近社區、學校的外及計劃。在館內的教育服務，主題式型態的導覽搭配動手做活動，相當能引發學童對一主題的深入了解。此外如能有設計以動手操作為學習型態的探索中心，將相當能吸引孩童們感受博物館探索發現的學習樂趣。例如聖塔菲美國原住民藝術與文化博物館的發現中心，許多令人悠遊探索的角落相當吸引孩童駐足；另外，紐約國立美洲印地安博物館的教育資源中心採用多種主題的學習箱的設計，亦相當能吸引孩童花時間動手探索。

外及計劃方面，如何以博物館的教育資源進行非常態但是極有意思與意義的學習計劃，亦需要與學校及社區之間善加合作。例如國立美洲印地安博物館、美國原住民藝術與文化博物館皆有與學校及社區結合的活動，達到不同於學校教育所能帶給學習者的樂趣。如何將教育活動的視野也延伸到無法到館參觀的民眾，亦得藉由博物館資源啟發民眾探索與學習的樂趣，這些皆是博物館教育可以關注的範疇。

從共同合作邁向原住民自主：博物館與原住民的關係

博物館與原住民的合作關係沒有一定固定的方式，關鍵在於博物館的觀念思維、原住民自身對自我文化的關懷以及是否認識博物館對於原住民文化產生了什麼樣的影響，進而尋求共同合作。

原住民博物館需要更多元的專業、觀點與聲音。然而，現階段原住民的博物館專業人才有限，原住民在博物館沒有一固定或正式的地位，例如基本的諮詢顧問等。又國內博物館亦無如 NMAI 特別專設的原住民社區服務部門，因此也尚未有專門推動原住民社區參與以及服務的功能。在組織條例無法更改下，如何調整博物館的工作，會是先前第一的挑戰，例如主動邀請原住民參與。或是原住民參與成爲一個正式或立法上的機制，將會是邁向促進原住民在博物館裡的文化權的重要工作。而未來原住民博物館是否有可能如 NMAI 專設一針對原住民社區服務的部門與業務，是未來博物館需努力的方向。而這個專屬部門與業務亦將會是建立博物館與原住民關係以及推動國家級博物館與社區博物館連結整合的主力。

誠如 NMAI 爲原住民社區服務部門所下的另一定義，原住民社區服務部門的工作穿越了博物館圍牆，可說是 NMAI 的第四座博物館。博物館的展示主要扮演了一個溝通的角色，溝通原住民世界與其他文化。而原住民社區服務的工作主要是溝通博物館與原住民社區，並透過各種合作教育計劃，如上所述的藝術家計劃、廣播網計劃與影像網路等，讓原住民社區更爲強壯。還有針對社區博物館的培訓計劃，提昇社區博物館的專業等。總之，博物館不僅只是呈現原住民文化，以達社會大眾對於原住民文化的認識與教育，還需更積極的促進當代原住民文化的發展。

相互需要、互為增長：博物館與社區關係

博物館與社區的關係可以相當寬廣並擁有相當多的可能性，因此在心態與方式上切勿畫地自限。博物館與社區之間的合作可以互益於彼此，促進彼此增長。

未來本館與鄰近社區的關係，可以朝兩個方向去進行，一是強化博物館與社區合作的可能性。例如國立美洲印地安博物館以社區服務部門作為博物館與社區接觸的管道，先由社區服務部門的人認識並了解社區的需要，之後切入博物館於本體上(如藏品、展示)可以發揮的空間，與社區及學校進行教育資源的共享與當代記憶的累積。本館「來自部落的聲音」策展系列即可在此方面設定更長遠的合作模式。

另一個方向是提供人才訓練，讓社區自身擁有學習的機會以認識博物館的營運與操作、明瞭如何以博物館作為文化推動與保存之利器與場域。此一長程培訓可促進地方文化館的觀念與做法真正落實於社區。例如波耶中心/波耶博物館與 Tewa 語系族人及波哈奎部落的關係，就是社區自覺可以藉由文化中心與博物館的操作，永續文化的生存與經濟發展的可能性。國立美洲印地安博物館「部落博物館與文化專業人員訓練」以及美國印地安附屬藝術學院增設博物館學科系的做法，也都說明了部落需要此一領域的專業工作者於部落從事相關工作，並透過博物館的運作促進與提昇部落文化發展。本館「原住民人才培訓」研習系列即可在此方面做更多的推動與連結。

此外，例如安那考斯提亞博物館由原先社區博物館轉型為主題博物館，以其議題服務更多人群，並廣為宣導非裔美國人保存家族文物的觀念，亦是社區博物館可不自限於社區規模並擴大其宏願與實踐的參考例子。

伍、博物館考察紀要

國立美洲印地安博物館簡介（National Museum of American Indian）

一、位置

國立美洲印地安博物館(National Museum of American Indian，簡稱 NMAI)共有三個主要建築館舍，具有不同的功能與特色，依開放時間分別為：

1. 海氏中心(The George Gustav Heye Center)：位於紐約下曼哈頓，於 1994 年開放，主要提供特展、教育活動、教育資源中心與座談會等。
2. 文化資源中心(Cultural Resources Center)：位於馬里蘭，於 1998 年完成，為典藏研究與原住民社區服務中心。
3. 本館(National Museum of American Indian)：位於華盛頓特區，並即將於 2004 年 9 月 21 日開館。為 NMAI 三座館所的中心。

以上三個館皆有設立教育資源中心(Resource Center)。目前已開放的為海氏中心與文化資源中心的教育資源中心。待位於華盛頓的本館開館後，三個教育資源中心將會以網站連結，以利資訊的流通。

二、使命與定位

博物館裡的原住民長久以來予人被凍結在過去時空裡的感覺，以及原住民在博物館內的財產權、文化權與詮釋權等議題，已受到博物館界的討論。未來博物館與原住民關係的開展，和博物館的定位、使命、風氣、學科背景與學術研究取向等息息相關。隸屬於美國史密森機構(Smithsonian Institution)的國立美洲印地安博物館，為美國第一個國立級的原住民博物館，其定位與宗旨即開宗明義的指出：「國立美洲印地安博物館是一個具生命力的原住民文化博物館，致力於保存、研究與展示原住民之生活、語言、文學、歷史與藝術。」

NMAI 於 1989 年由美國總統喬治布希(George Bush)簽署成立國立美洲印地安博物館成爲史密森機構博物館群之一的法案。於 1989 年會議之法案即指出：「這座博物館與原住民共同合作，透過肯定傳統與信仰、鼓勵促進當代藝術表現以及確保原住民的發聲權等，以保存與發展原住民文化。」

國立美洲印地安博物館－海氏中心(The George Gustav Heye Center)

在位於華盛頓的本館尚未正式開館前，位於紐約的海氏中心(The George Gustav Heye Center)為目前國立美洲印地安博物館主要的展示空間。依據博物館的定位與使命，NMAI 的許多特展呈現了原住民文化的變遷與當代文化表現，其中當代藝術創作則是一個重要的領域。目前無常設展，主要為特展，門票免費。

一、特展介紹—「十二位原住民藝術家(Continuum 12 Artists)」特展

於今年推出的特展之一「十二位原住民藝術家(Continuum 12 Artists)」特展，呈現十二位美國當代原住民藝術創作者的創新作品。總展期為 2003 年 4 月 26 日至 2004 年 11 月 28 日，歷經 18 個月。這些原住民藝術創作者有些受到歐洲現代藝術與美國藝術運動的影響，皆打破當代藝術與原住民藝術領域的界線，以多元的表現媒材，包括繪畫、雕塑、版畫、影像、攝影與裝置等方式，呈現當代議題、歷史的影響、語言的力量、原住民認同、幽默的價值與個人記憶等。另外，他們亦強調拒絕主流商業機制下所生產的樣板原住民藝術。策展人 (curator) Truman Lowe 先生，本身亦是當代原住民藝術創作者，在博物館內的研究領域為當代原住民藝術。配合這個展覽的教育活動主要是與策展人、藝術創作者的對話、座談等。

當代美國原住民藝術的理論與實踐，主要為二十世紀最重要的兩位當代原住民藝術先驅 George Morrison(1919-2000)與 Allan Houser(1914-1994)的努力所建立。由於這次參展的原住民藝術創作者，皆受到這兩位先驅的影響。因此，NMAI 預定於 2004 年秋天，於華盛頓的本館開館後舉辦這兩位先驅的紀念特展。這個展將以薪傳的精神，呈現這兩位的創作生涯、藝術成就以及與當代原住民藝術發展歷史的關係等。

二、與原住民共同合作，呈現來自部落的聲音

NMAI 致力於原住民共同合作，並呈現來自部落的聲音。每個博物館員和原住民合作皆有不同的方式與經驗，但都透過不斷的對話與溝通，致力於「原住民要如何被看見，而不是我們要如何看原住民」的共同目標。除了館員的不同經驗外，NMAI 設有一原住民社區服務

部門(Community Services Department)，先與原住民社區熟悉後，再進入談博物館的流程。以下是和 NMAI 研究人員(curator)Peter Brill 先生的訪談，整理出幾個和原住民社區合作時，博物館員的角色：

1. 親和力與誠懇兼具
2. 傾聽、了解原住民的需求
3. 學習、謙卑、走進部落
4. 思考自己為原住民做了什麼
5. 是否看到了部落的困境
6. 讓原住民的聲音出來
7. 讓原住民的聲音被聽到
8. 協助部落、社區博物館發現他們自己
9. 協助部落、社區博物館思考如何呈現自己
10. 協助他們完成

三、教育資源中心

海氏中心的教育中心，主要提供北美與中南美洲原住民文化相關的圖書約 5000 冊、二十多種期刊以及許多影音資料等。並特別設立一以兒童為對象的出版品專櫃。另提供多組互動式的電腦光碟學習網與學習箱等。學習箱主要是以一個主題，開發或製作相關的學習教材，製作部分則是和原住民一起討論，或是直接由原住民提供或製作，例如編織箱、水牛箱等。

四、文化互動教室

文化互動教室為一小型劇場空間，主要是提供參訪的學童團體於參觀展示前得有機會深度且具體認識美洲原住民。這裡最大的特色是所有的講師與教育人員，皆是邀請原住民親自與民眾講解與互動。其中，有幾位原住民傳譯者本身為常駐博物館的工作人員。例如，這次受訪的來自瓜地馬拉的文化傳譯人(cultural interpreter)Junita Velasco 女士，本身擅長織布，因此擔任織布的教學以及織布學習箱的協同製作者。教室現場即有一台瓜地馬拉的織布機，以

供 Junita Velasco 女士現場演示與傳譯，並配合一件已完成傳統服飾搭配解說。

另外，則不定期的邀請原住民藝術創作者、文學寫作者、教育者與了解文化的長者、部落手藝人等至文化互動教室進行主題式的互動學習。透過原住民親身的傳譯，提供民眾更多元的觀點、文化與學習方式。教室內還擺置了各種教具或模型，如傳統住屋與陶器等，牆上亦掛了許多可供教育解說的照片，如原住民孩子出身與成長過程的一系列照片。

國立美洲印地安博物館－文化資源中心(Cultural Resources Center)

一、籌建

國立美洲印地安博物館為妥善典藏維護大量的藏品，遂另籌建另一館舍—文化資源中心(Cultural Resources center，簡稱 CRC)，是史密森機構之國立美洲印地安博物館的第二座教育機構，主要的功能為典藏、研究、原住民社區服務與相關公眾計劃的擬定等。這座建築於 1996 年開始興建，並於 1998 年完成，是由公部門與民間共同出資興建的館舍。

二、建築與環境

建築規劃與設計的過程中，參與人員包括館員、設計專業與原住民社區等。參與的原住民社區橫跨美國本土與夏威夷的原住民。建築設計以原住民文化為設計準則，例如：強調建築與自然環境的結合，並大量的引入自然光線；建築外觀的盤旋弧形屋頂概念來自於自然界如鸚鵡螺、蜘蛛網等靈感；戶外景觀植物，如草地、灌木與樹木等，則種植與原住民文化或與本土有關的植物；戶外亦設有美國原住民的精神象徵：名人約瑟夫酋長(Chief Joseph)的雕像。

三、典藏與研究

CRC 主要為保存與研究博物館的藏品、圖書、影像等原住民文化資產或資料的中心。與蒐藏相關的工作包括研究、規劃、蒐藏經理、資料庫建立、保存以及面對原住民意識高漲與「美國原住民墓地保護與文物歸還法案」(Native America Graves Protection and Repatriation Act)立法通過後，如何處理原住民要求文物回歸等問題。目前設有一專門處理文物歸還的部門，提供本國與國際的原住民社區要求歸還以及歸還研究的相關諮詢與協助。館員亦與原住民代表密切的合作，讓藏品達到更妥善的保存與維護。

NMAI 的主要大量藏品原是由 George Gustav Heye(1874-1957)所蒐藏。目前 NMAI 約有八十萬件的藏品。大約百分之七十的文物來自加拿大與美國，百分之三十為墨西哥與中南美

洲。1998年CRC建築完成後，NMAI隨即於1999年開始陸續將典藏品從紐約遷移至文化資源中心，第一個挑戰就是需要花費接近五年的時間搬遷大量的原住民文化資產。準備遷移前，博物館員詳細整理建立典藏品編目資料，開始發展易理解的資料庫，包括基礎資訊與數位影像資料。

在博物館開始遷移藏品這項具挑戰性的工作時，許多博物館專家與參訪者皆對五年遷移計劃的技術與過程等表示出濃厚的興趣。除了藏品的維護與遷移技術外，對於NMAI而言，面對超過約八十萬件的原住民文化遺產，更大的挑戰是如何在文化面以尊重的態度與方式遷移這些原住民文化遺產。而這樣的觀念，可說是主流社會博物館所從未思考與觸及的。

博物館邀請或尋求原住民的協助，主要透過兩種方式。一方面邀請原住民的精神領袖至博物館對相關館員講解如何妥善的保護藏品與館員自身，並為參與的館員祈福，因為在原住民文化裡，有些特殊的文物在所屬文化裡具有特殊靈力，而不為負責處理的館員所知悉。這個方式與觀念讓館員了解如何更妥善的維護，尤其在所屬文化裡具有特殊靈力或特殊力量的藏品。另外亦邀請藏品之原屬部落代表擔任顧問，指導特殊的處理或部落的傳統維護方式。

另外，CRC建築內特別設立了一個專屬的儀式空間，提供原住民或訪客於接觸藏品前進行儀式。這個專屬空間有一處火塘，原住民或訪客可經由火與煙與祖先溝通。大片落地窗緊鄰戶外小森林，讓室內外空間更為流通，以方便皆需同時在室內與戶外進行相關儀式。這個空間表現了尊重原住民文化以及藏品兩者的觀念設計。

四、跨越博物館圍牆的原住民社區服務與公眾計劃：與原住民社區共同合作

NMAI為了促進博物館與原住民社區的合作關係與社區文化的發展，特別成立了一個原住民社區服務部門(Community Services Department)。這個部門是NMAI負責擬定與執行外展計劃(Outreach Program)以及與原住民社區有活力、有生命力的連結的平台與基石。有別於傳統的博物館組織分工，原住民社區服務部門為一開創性的工作部門，以了解原住民需求的精神為此部門的精神準則。社區博物館是一個很新的觀點，在連結NMAI與原住民社區的文化保存與發展上，是一個極具挑戰性的工作。

原住民社區服務部門的工作首先面臨的挑戰是，怎樣普遍讓原住民容易認識博物館、接近博物館，並進入博物館、使用博物館，尤其是居住在偏遠地區的原住民。誠如 1995 年始任職於原住民社區發展部門的 Keevin Lewis(Community Services Coordinator/納瓦荷族(Navajo))所說，當他回到位於新墨西哥州的故鄉時，面對的是一望無際的大草原與牧場，當他看著族人騎馬馳騁在大草原上時，他思考著有多少族人了解博物館，博物館的影響又將如何觸及離紐約、華盛頓相隔遙遠的原住民部落？因此，原住民社區參與的外及共同合作計劃，在此更顯重要。

原住民社區服務與外及計劃的工作主要為培養、鼓勵與耕耘和原住民和其他文化機構的夥伴關係；散播精準的資訊(包括計劃、成果、服務)至原住民與非原住民社區，包括原住民保留地地區、學校、圖書館等。另外，製作參考導覽手冊與網路等，提供教育、技術等資源給至文化資源中心之訪客，透過網站讓全世界的觀眾認識 NMAI 以及原住民社區文化。

原住民社區服務部門與廣大範圍的原住民社區共同合作，主動邀請原住民社區、個人與組織等，一起發展、計劃、實行與指導博物館計劃，例如組織工作坊、多媒體計劃，以及以原住民語言為主的出版、錄音與展示工作等。其中最為特別與重要的是伸出博物館、擴大傳統博物館服務範圍的外及計劃，提供文化與教育資源給從沒有機會至博物館的觀眾。原住民社區服務部門提供的共同合作計劃有「原住民藝術計劃(Native Arts Program)」、「原住民廣播節目(Radio Broadcasts)」、「原住民影像網路(Native Network)」、「部落博物館與文化專業人員訓練(Training and Technical Assistant)」與「部落地理網(Indigenous Geography)」等，希望透過這些計劃來呈現來自部落的聲音。博物館與原住民社區這個交互影響的作用以及共同合作整合的過程，已超越傳統博物館圍牆，突破傳統博物館功能，走得更遠，可說是 NMAI 的第四個博物館。以下為幾個外及共同合作計劃的簡介：

(一)要文化保存，更要文化發展—國立美洲印地安博物館的原住民藝術計劃

有別於傳統的館內教育研習或邀請原住民至館內的表演型教育活動，此部門的社區外及計劃(community outreach program)之一——「原住民藝術計劃(Native Arts Program)」，則積極的希望透過計劃，促進原住民當代藝術與社區文化的成長與發展。主要提供原住民藝術創作

者探索原住民藝術不同的歷史意涵與文化趨勢，促進藝術創作發展；並以原住民藝術創作者為核心，連結國家級博物館與原住民地方社區博物館、社區青年教育等。

此計畫為原住民藝術工作者、原住民社區、博物館三個角色共同合作，關鍵角色為了解社區的原住民藝術工作者；推薦者為部落人士，必須說明藝術工作者與部落的關係等；博物館的原住民社區服務部門為一個文化整合的角色，並提供協助予原住民藝術工作者與社區。最終目標為促進地方、部落的文化發展以及原住民必須有力量告訴博物館、社區可以主動告訴博物館如何服務他們。

原住民藝術計畫(Native Arts Program)內容包括訪問學人(Visiting Scholar)、社區座談會(Community Symposium)、社區博物館學人(Community Museum Scholar)、青年壁畫計畫>Youth Mural Project)四種類型：

1.訪問學人(Visiting Scholar)：

館方提供格式化申請書供人申請，申請者必須提出訪問計劃，包括自訂行程、建議行程、哪些人可聯繫、哪些館或特展值得參觀。亦需列出交通、住宿等費用。

一年約接受四至八名申請者。研究時間約三星期，提供原住民藝術創作者進入博物館的各個工作領域觀摩，尤其是進入典藏庫與館員一起進行藏品研究。在此之前，博物館必須先準備好藏品清單(細目)以供研究；在接觸藏品前，博物館則提供一個進行儀式的空間。原住民藝術工作者經過探索、評價與紀錄博物館內的原住民藏品後，再進行創作。

在這個過程中，藝術創作者可與博物館共同合作博物館的教育活動。創作作品完成後，則可再作為博物館的展示或回到社區博物館展示與教學。這些藝術創作的資料與創作成果皆建置於網站(www.conexus.si.edu)，希望透過網站增進不同原住民藝術的交流與認識。訪問學人的目標之一則是希望這些藝術創作者在研究與創作結束後，可進一步指導協助社區文化計劃、促進藝術創作的成長以及和文化產業結合以促進藝術職業的發展。

2.社區博物館學人(Community Museum Scholar)

這個方式主要提供原住民藝術創作者至自己部落周邊的地方社區博物館或文化中心參

觀。透過兩天的參訪與認識，希望原住民藝術創作者提出進一步的研究計劃。若此研究計劃提出核可後，藝術創作者則與國立美洲印地安博物館的原住民社區服務部門一起工作，其共同合作之研究成果則需在原參訪之地方博物館提出簡報。主要是希望透過國立博物館的行政連結，結合藝術創作者與自身部落週邊社區博物館的合作關係，並提出對博物館發展的想法與建言。

3. 社區座談會(Community Symposium)

由原住民藝術創作者與地方社區共同提出與原住民藝術文化相關的重要議題，並與原住民社區服務部門共同合辦座談會。座談會的內容將匯集傳統與當代藝術工作者、社區成員以及與此議題相關的研究者，並透過廣播、出版與網站，讓資訊更為流通。

4. 青年壁畫計劃(Youth Mural Project)：

此方式主要是透過藝術創作者、當地青年組織以及原住民社區發展部門共同討論、提出一壁畫設計案，並與社區孩子一起完成，為期約三個月。壁畫作品完成後，藝術創作者與孩子共同在社區公開發表作品。此過程即希望藝術創作者可以在自己的社區透過藝術教育進一步影響社區青年。

「原住民藝術計劃」於 1996 年開始運作，所有的成果都需要分享，和博物館分享、和社區分享，最終希望原住民有力量告訴、建議博物館，原住民的需求是什麼？透過了解社區的原住民藝術工作者，搭起老人與年輕人、傳統與現代觀念、博物館與原住民社區的橋樑。這個計劃超越傳統博物館的原住民教育方式，是一種雙向觸發，觸發博物館與原住民(回到部落可以有新的想法)雙方都可以產生新的想法、新的方式，讓原住民實在地認識博物館觀念、接近博物館、進入博物館。

(二) 原住民影像網路(Native Network)

NMAI 於 2001 年啟動原住民影像網路(Native Network)計劃，目前仍是一個實驗性的計劃。這個網站主要提供影像製作與多媒體作者的相關訊息、目前的議題與發展等。這個工作主要由 NMAI 的影像中心(Film and Video Center)負責，致力於呈現與傳播原住民的多媒體工作與成果，包括紀錄片、影像、電視節目與新的多媒體等。並與獨立的多媒體工作者保持聯

繫，以促進合作。

(三) 原住民廣播節目(Radio Broadcasts)計劃

原住民廣播網的目的是希望 NMAI 的廣播計劃是傳播原住民文化的平台，透過廣播讓資訊更為廣泛流通、傳播原住民價值、反映原住民語言的價值並刺激議題討論等。廣播節目為現場播出，並和 35 個地方原住民音樂電台合作聯合播出。目前已將已播出的廣播節目集結成一專輯，名稱為「Living Voice」，由文化資源中心的影像工作室製作。CRC 備有專用錄音室、剪輯室、錄音/影設備等。

(四) 原住民博物館與文化專業人員訓練(Training and Technical Assistant)

原住民社區服務部門亦負責並提供部落博物館與文化中心專業訓練計劃與諮詢、提供使用 NMAI 資源的研究計劃。這些為原住民社區所專門設計的計劃，主要是希望能夠建立 NMAI 與部落博物館一個有活力的連結，並互為指導與共同合作。

原住民社區服務部門亦提供專題工作坊，例如，配合「當雨在唱歌(When the Rain Sings)」一書的出版，這本書為集結原住民孩子所創作的詩選集，舉辦與亞利桑那州、紐約的原住民孩子為對象的「文學寫作營」。另外，預定於 2004 年 2 月 24 日至 2 月 27 日舉辦的「部落博物館的觀眾開發(Audience Development for Tribal Museums)」研習會，則是由原住民社區服務部門與原住民社區一起合作辦理原住民專業訓練或工作坊。例如，課程內容為如何開發與保持部落博物館或地方文化中心的社區參與、如何規劃、如何與學校合作以及有效的博物館宣傳等。另外，並提供一個地方博物館的田野訪問。參與的對象包括具有展示與教育計劃的原住民文化中心、博物館與相關組織的工作人員或是該社區對博物館有興趣的人皆可參加。

(五) 部落地理網(Indigenous Geography)

這個計劃透過 NMAI 的網站連結並呈現部落家族的面貌，由部落自己介紹部落環境、文化與起源等。

五、與其他博物館的合作

NMAI 目前已與位在新墨西哥州聖塔菲的美國印地安藝術學院附屬博物館(Institute of

American Indian Arts Museum，簡稱 IAIA)共同合作，致力於原住民文化教育與資產保存的工作。NMAI 的館長 Rick West 先生與 IAIA 的執行長 Della Warrior 女士(皆為原住民)，於 2002 年 11 月一起簽署共同合作架構。例如，NMAI、IAIA 與凱洛格基金會(Kellogg Foundation)於 2003 年 5 月 18 日至 20 日在聖塔菲共同舉辦 NMAI 原住民訪問學人會議。會議議題在於討論與詳細規劃原住民終身學習中心，這個會議即為共同簽署的合作工作之一。這個簽署合作計劃更進一步希望鼓勵與協助有潛力的原住民，回到自己的部落促進部落文化的發展。下一次的會議預定於 2004 年，焦點將從原住民的角度討論原住民藝術。

國立美洲印地安博物館一本館 (National Museum of American Indian)

一、一個屬於原住民的地方

本館將成為 NMAI 的主要展覽與教育的中心。從環境到建築設計，NMAI 的本館都反映了原住民文化之於本館的特殊意義。興建中的本館位於美國首都華盛頓，但早在十七、十八世紀，歐洲移民來到這裡時，這裡已是一些原住民族群的居地。

本館於 1990 代初期開始規劃景觀與建築計劃，包括美國、加拿大、墨西哥與中南美洲的原住民社區皆參與了一系列的規劃討論。原住民的文化與哲學成為創造新館的精神準則。1995 年，博物館與建築師邀請原住民藝術家、教育工作者、設計師、耆老以及其他部落意見領袖等至華盛頓參與一個設計會議，一起回顧過去的規劃討論意見，並進一步確認建築概念設計是否充分表現原住民文化。在興建的過程中，原住民代表充分提供自身的專業與表達他們對於新館的展望。建築設計結合了自然與原住民傳統文化，例如，建築的外型靈感來自於被風、河水侵蝕的粗糙質感的岩石表面與弧度，一起創造出和其他建築特色有所區隔的當代建築。

博物館的室內空間，一樓主要公共空間為一約可容納約三百人環形劇場與提供原住民食物的餐廳；二樓為禮品店；三樓則為展場、資源中心與藏品研究室；四樓則是展場、會議中心與藏品研究室等。

二、開館展

預定配合開館的展覽定名為「我們的世界、族人與生活(Our Universes, Our People and Our Lives)」，將會聚焦在原住民的世界觀、歷史與認同。這個特展已與原住民一起發展，由原住民選定展品並提供評論與檢視展覽內容。

三、尚未開館前的介紹：服務中心

對於許多拜訪華盛頓史密森機構博物館群的民眾來說，有可能經過這棟正在興建、造型

特殊的建築，雖對這棟建築產生好奇卻不知道他的功能。因此，在本館尚未正式開放前，NMAI 特別於工程的圍牆上張貼和原住民文化相關的圖片，例如，曾經於紐約海氏中心舉辦過的展覽海報與博物館的使命等宣傳海報。另外，於本館建地旁興建一個服務中心，扮演了介紹本館興建過程的重要角色。服務中心於 2001 年開放，其空間雖然只是一個簡單的貨櫃屋，但小小的貨櫃屋裡，結合展示、圖版、模型與電腦網站，即能讓觀眾認識國立美洲印地安博物館興建的過程、精神、使命、建築設計、開館展覽與相關教育計劃的發展過程與其他相關資訊等。

安那考斯提亞博物館暨非裔美國人歷史與文化中心(Anacostia Museum and Center for African American History and Culture)

一、關於安那考斯提亞地區

安那考斯提亞位於首都華盛頓特區東南方。有關該地區最早書寫的歷史是在 1608 年，一艘英國船從維吉尼亞航行至此開拓土地，遇見在此區的美國原住民 Nacotchtank 族¹，而有 Anacostia 一名的由來。十九世紀中期，該區數位買下諸多農地的地主宣稱當地不得有黑人、黑白混血或帶有非洲血液者住在當地。然而在南北戰爭後，至少一萬名獲得自由身份的黑奴 (Freedmen)湧進首都。為舒緩他們的居住問題，當時負責這些善後問題的官員就買下大地主的農場，分割給這些黑人。於是他們就為買地與建屋一事，開始白天工作、晚上憑藉火光建造家屋的日子。

由於安那考斯提亞河分隔了安那考斯提亞地區與華盛頓地區，因此這個地區長久以來如同邊緣地區般不受到政府重視。公共設施如學校、交通、電力、自來水管線等進展相當緩慢，當一九五〇年晚期該地黑人人口快速增加，住宅與教育、工作機會等亦不夠充分，問題就更加明顯。

二、博物館的籌建

當社區博物館(neighborhood museum)的概念於 1966 年被提出以後，當時史密森機構 (Smithsonian)總裁亦為文期勉博物館館長應設法將博物館帶入人群中，安那考斯提亞的社區居民就開始向史密森機構聯繫，表達他們對於在該社區設立社區博物館的期盼。社區亦為此事成立顧問委員會，最後該地區成為社區博物館的實驗地點，同時也是美國國內第一個由聯邦設立以社區為基地的機構。

由於居民的熱心參與，安那考斯提亞社區博物館(Anacostia Neighborhood Museum)得以由一老舊戲院改建成功，當時的空間與設施提供藝術及手工藝活動、小型動物園、科學角落、

¹該部族的名稱對船長而言聽起來像是這個發音，事實上拼起來是 Nameroughquena。

兒童圖書、鄉下雜貨店模擬實景、太空飛行器實體模型等。這個令人感到興奮的地方提供社區的孩童與成人許多可以看、可以摸以及發現跟學習的事物。

三、博物館的轉型與發展

接下來這一年，對該館往後的展覽走向而言是很大的轉型期。原先較為廣泛的展覽類型轉向鎖定非裔美國人(African American)的歷史文化及城市議題。館員策劃的展覽幾乎是傳統博物館很少去觸及的主題：「安那考斯提亞的賢哲」(The Sage of Anacostia)、「這叫爵士」(This Thing Called Jazz)、「老鼠—人類招至的苦惱」(The Rat: Man's Invited Affliction)、「黑人女性—突破機會限制的成就」(Black Women: Achievement against the Odds)、「文藝復興—廿世紀之黑人藝術」(The Renaissance: Black Arts of the Twenties)等。展出後所獲得來自居民與國民的熱烈迴響，更讓該館立志要將重心放在非裔美國人此一較少為一般博物館所關注、效力的主題。

為達成比原稱「社區博物館(neighborhood museum)」更開闊的使命，該館將「社區」一字去掉，簡稱安那考斯提亞博物館(Anacostia Museum)。同時，該館遷移至一處功能與設施更加齊全的建築物，以符應往後視野所關注的服務層面。1987年5月17日，新館於離原址東邊一哩處正式營運，新設施包括：較大型的展示空間、行政區域、研究部門、多功能空間以及大廳。這些區域構成一棟舊建築的附館，博物館的展示製作場也在此，所發展出的展覽舉例如下：「當代視覺表現」(Contemporary Visual Expressions)、「登上雅各天梯—1740-1878年間美東城市黑人教會之復興」(Climbing Jacob's Ladder: The Rise of Black Churches in Eastern American Cities)等。針對觀眾所設計的計畫/活動包括：團體導覽、研習、動手作工作坊、影片欣賞、演示、演講以及節慶等。

四、博物館的成長

1995年，安那考斯提亞博物館與昔稱國家非裔美國人博物館計劃(National African American Museum Project)結合，成為「安那考斯提亞博物館暨非裔美國人歷史與文化中心」(Anacostia Museum and Center for African American History and Culture)。經由活動、計劃與展

覽，該館致力於促進公眾了解並覺察美國非裔後代及其活存於美洲之文化資產的歷史經驗與文化表現。

今日，設備的更新帶來極多的轉變，例如擴增的展示空間以及展場的照明設備，更華麗的公眾聚集空間以進行工作坊的研習課程，以及具有視聽功能與電腦服務的圖書館等等。由於該館重視典藏、保存可反映家庭、機構、個人與社區歷史及傳統之物件，亦鼓勵社會大眾捐贈，以促進館方之展示、出版及計劃/活動，因此未來更期望能有控制恆溫恆濕的典藏空間，以容納館方不斷增加的典藏品如藝術作品、工藝作品、歷史物件與文獻資料。

五、博物館的教育服務

非裔美國人之祖先於當年被強行帶離祖居家園，不被允許帶走有關個人與家族在非洲的家傳物件，因而如何保留、蒐藏承載非裔美國人歷史之文物，就顯得更為重要。該館就教育服務方面，藉由持續不斷進行的工作坊、演講、田野之旅等方式，致力於宣傳、鼓勵社會大眾重視家族史研究，並保存家族文物。就長遠而言，這絕不是要為博物館日後可從大眾取得潛在性捐贈品而打算，而是希望每個非裔美國人都能記得自己的身血來源，認識自己祖先與家族的歷史，也就是能在團體的最小單位一個人家庭當中永續族群的集體記憶與文化認同。

參訪當天，公共服務部門副主任(Associate Director of Public Service)Robert Hall 表示，一個個體如能認識自己的家族史，以最基本的健康資訊而言，就能夠獲取自己家族的遺傳病史，以注意自己的健康保養。就更長遠而言，一個個體之誕生與成長，其所牽連之家族史即可上溯兩百年，換句話說，攸關個體成長過程的人格特質、專長與興趣等，皆可能潛植於上代先祖賦予子孫的天賦。因而，深入認識家庭直系與旁系血親等家族史甚至是歷史上未曾謀面的家族人物，也都是更認識自己的方式。該館之前發展出一項相當受到好評的學習教材「珍貴記憶—收藏家族史之基本指引」(Precious Memories: A Basic Guide to Collecting Family History)，就是教導如何認識家族史非常好的入門手冊。該冊以單元方式列出小讀者可以從事蒐集家族史的方式，例如如何進行基本資料登錄、蒐集口述歷史的活動步驟等，同時也列出一些實用的參考表格，可以說是教育活動相當有意思的家族史工具書。

而就網頁發展方面，該館亦刻正進行網頁改版，期望未來能提供有關認識安那考斯提亞社區的教材資料，好讓各地中小學教師亦能參考仿效，以引導孩子認識自己的社區。而該館網頁「線上學院」(On-Line Academy)以非裔美國人物質文化之研究與發展為主軸，除了提供該館部分藏品資料，也訪談對於非裔美國人歷史與物質文化有所發現、詮釋與保存的學者，並以影片資料呈現。當中亦提供民眾如何於居家進行文物防護的資訊，同時亦提供相當多有關於非裔美國人主題的書籍選介資料。

六、展覽選介

從以下特展的主題介紹，應可略窺該館致力於非裔美國人主題之研究與展示的概要。「奴役行旅—跨大西洋的販奴交易與美洲的成型」(Captivating Passage: The Transatlantic Slave Trade and the Making of the Americas) 為造訪該館時剛剛下檔之特展，雖無緣參觀，但從簡介亦可略窺其中內容。此一特展的基本物件借自羅德島州新港海員博物館(Mariners' Museum)，以一介紹影片開始，之後開展為五個小單元。分別介紹如下：

1.第一單元：

展現非裔人尚未被販奴者帶離非洲的生活型態，例如農夫、商人、夫妻與父母的角色與關係。主要展出物件為手工藝品例如銅製品與象牙，反映出許久前人們住在迦納與象牙海岸的文化。

此外，地圖與文件也顯示何謂「三角貿易」(Triangle Trade)及其如何運作。三角貿易肇始於歐洲商人將物品帶至非洲並以之買賣當地黑人，之後歷時六至十二星期的航程，並於美國市場賣出。之後船隻返回歐洲，帶回美洲的貨物例如煙草、糖與其他經由奴隸勞役生產的重要物品。

圖表也顯示受到販奴交易牽連與影響的非洲人人數，於展覽所顯示的數字為一千萬名至一億人。

2.第二單元：

此單元紀錄被俘虜的非洲人，槍枝於販奴交易所扮演的角色以及奴隸販子如何深入非洲

內陸。

3.第三單元：

這可能是最難閱讀的部分，主要為顯現奴隸們住在船上的日子。經由藝術表現以及閱讀航海日誌的有聲資料來展現，淒慘的情景、疾病以及餓死的狀況皆有所記錄。

此處以立體模型顯示奴隸如何被塞在船艙過日的情境。黑奴只能一天上甲板兩次，被迫活動筋骨。由於飲水供給短缺，在疾病、受懲處以及自殺的情況下，估計黑奴的死亡率約有百分之十。

4.第四單元：

本單元記錄了非洲人抵達美國之後的情形，從奴隸市場到他們之後所從事的工作。大部分的人在種植場工作，許多人的工作內容是運用他們在非洲所習得的技術，例如砍伐木材、金屬工匠以及鍍銅工作。這個部分指出黑人對新大陸經濟的貢獻。他們砍伐森林、建造道路，並且開鑿運河，正因為他們的付出，才讓他們的主人得以享有繁華成功的世界。

現場展示一副鐵製腳鐐，參觀的民眾可以舉起來感覺一下腳鐐的重量，也可以聽聽看腳鐐發出的聲音，感覺一下當奴隸逃走時這個聲響是如何警告主人。

5.第五單元：

最後這個單元呈現廢奴與解放過程的艱辛奮鬥。現場展示一份 1863 年的解放宣言複製版，該份宣言宣告凡南部邦聯領地之內的黑奴皆可獲得自由。此外也有具影響力黑人之塑像與傳記，例如 Frederick Douglass、Nat Turner、Harriet Tubman 等人。此外，也展出 1827 年自由報刊(Free Journal)的再製版，這是美國第一份發行的黑人報紙。

波耶中心／波耶博物館(Poeh Cultural Center／The Poeh Museum)

一、中心與博物館簡介

位於聖塔菲(Santa Fe)西北方波哈奎部落(Pojoaque)的波耶文化中心(Poeh Cultural Center)，可說是一處蘊含動能的文化啟動機。文化中心主軸在於普布羅族群(Pueblo)文化與歷史，因此文化中心所含之波耶博物館，其設立即在於藉由策展、展示以及相互影響的作用下促進文化保存，工作計劃亦著重保存傳統以及當代普布羅族群藝術與文化。藉由中心所致力達成的使命：教導族人自己的語言、傳統歌曲舞蹈以及物質文化、提昇公眾對普布羅族群歷史與文化的尊重以支持族人的未來，位於該中心所在地社區之波哈奎部落亦得藉此進行文化復振。

該中心之成立由來，在於 1988 年普布羅族群之波哈奎部族議會以此作為部族所擁有及運作以進行北大河區(Rio Grand Valley)普布羅族群文化保存與復振的實體機構。該中心並於 1991 年開始營運，這對普布羅族群及當地社區而言是一大契機之開始。

該中心著眼於所有普布羅族群的文化與藝術，特別是北墨西哥州六個 Tewa 語系的部落：Nambe、Pojoaque、San Ildefonso、San Juan、Santa Clara、Tesuque，旁及兩個 Tiwa 語系的部落：Picuris 以及 Taos。中心之名“Poeh”，即為 Tewa 語之「小路、小徑」，意即該中心是一處活躍的小徑，在此，「傳統」活躍地往來於過去與現在而且還指向未來，確保日後更多的創造力。以中心的角色而言，就是將何為對 Tewa 而言的本質、何為對 Pueblo 而言的本質於文化連續性的脈絡中具體化展現。

整個中心尚在興建中，目前對外開放的是波耶博物館(目前為特展室)及後方之波耶展示室(Poeh Gallery)與藝術工作室(目前為陶藝、雕刻與金屬工藝等)。各建築體則在陸續興建，包括常設展、兒童博物館、藝術工作室(加上玉石鑲嵌、鑄造等)、演講廳、圖書與檔案室等。未來興建完成後，以當地建築特色 adobe 日曬泥磚建築型態的多處建築體，將形同傳統普布羅族群聚落的型態而展現。到了最後的完成階段，廣場也會提供傳統與當代的普布羅族群舞蹈、麵餅製作、文化花園(內種植普布羅族群食用的民俗植物)，屆時中心將提供非常完整的

功能。

二、中心運作與功能介紹

波耶文化中心可視為一文化園區型態的複合體，旗下包含波耶中心(Poeh Center)、波耶藝術 (Poeh Arts)、波耶博物館(The Poeh Museum)與波耶商店(Poeh Shop)，此四者可說是鼎足而立互相支援的協力機構/計劃。不管是在語言計劃、部落土地的歸還、傳統藝術的復振與擴展，這四者的運作都是為了齊力達到上述目的：讓族人能實際生存下去，讓文化能實質傳續下去。

波耶藝術計劃可視為該中心提供的藝術教育。其宗旨在於蒐藏藝術佳作，提昇普布羅族群之藝術，並藉由贊助傳統藝術課程的進行以保存、流傳藝術。此外，波耶藝術計劃體現該中心的使命，注重植基於部落社群的高品質藝術教育。

波耶博物館則協助波耶中心以一年兩檔的展示，提供參與波耶藝術計劃的學生於波耶展示室展出其特色作品，其作品亦可販售。同時，展示室也會策劃一年一檔的部落展覽。

波耶商店宣稱可在此買到與館內所見藝術品相仿之作品，希望購買者不僅能藉這些精美藝術品美化生活，同時也能認識普布羅族群人們的生活及其充滿創造力的藝術表現。更重要的是，這給予從事藝術品製作的族人行銷的管道與收益的來源，中心的網頁亦提供線上訂購的服務。

該中心目前以波耶博物館為主建築體，一樓之配置主要為展廳、典藏庫，二樓則為辦公室。中心後方的廣場為另一小型展示空間即波耶藏品展示室。該展示室後方為藝術工作室如金屬工藝工作室、陶藝工作室、雕刻工作室，由於這幾種類型的藝術創作皆為該族群之傳統工藝，因此波耶藝術計劃亦著重於這些項目並在此上課。2003年9月拜訪當地時，該中心仍在逐漸興設各場所，例如原有的陶藝工作室不敷使用，因此新蓋另一工作室以容納日益增多的學員及設備。

值得一提的是，這裡的館員多為波哈奎部落或鄰近部落之族人，真正實現原住民以專業及使命經營博物館、以博物館為族人文教場所傳承並發揚文化之精神。該中心工作人員雖不

多，營運上卻是典型的「麻雀雖小，五臟俱全」。拜訪當天，典藏經理 Reuben Martinez 接待參觀典藏庫，展示經理 Sandra Realivazquez 亦陪同接待參觀該中心，Sandra 的女兒於辦公室協助行政事務，Sandra 的兒子跟其他人在工地搭蓋陶藝教室。館員/族人/家人/同事、博物館/部落/辦公室之間沒有分野，在彼此的相互作用下，確實能感受到中心與族人於文化這條路上並肩而行的用心。

三、典藏與展示

該館典藏涵括當代、歷史以及考古物件，其典藏設備來自諸多協力計劃與機構支援。例如國家人文學科捐贈基金(The National Endowment for the Humanities)即資助該館防護安全設備之設置，以及 FM200 之防火系統，還有恆溫恆濕之空調系統以保存文物。

該館典藏最特殊之處，在於並非單純典藏「過去」，也典藏大量的「現在」以企圖累積成「未來」。拉開典藏櫃，有些精美的金屬飾品、銀飾等是由善於飾品製作的族人所製成，這些族人也包括參加波耶藝術計劃課程的學生以及參與或指導課程的館員所製成。館方藉由波耶藝術計劃的教育活動，讓學生有機會習得這些技術並發揮創意；之後館方也典藏這些當代作品，如此不斷累積族人所製物件的館藏品，達到該館設立的宗旨：保存傳統以及當代的普布羅藝術與文化。

目前該館推出的展覽為小型特展，造訪當時正推出原住民女性藝術家 Roxanne Swentzell 的人偶特展”Juggling Worlds”。至於預定於 2004 年完成之常設展「繼往開來」(Nah Poeh Meng : On the Continuous Path)，則將以 Tewa 語系族人之世界觀詮釋 Tewa 歷史，提供原住民與非原住民之觀者藉由 Tewa 的藝術、話語及歷史來經驗 Tewa 的故事。這個展示特別的地方之一，就在於將以七個不同語言呈現：Tewa、Tiwa、Towa、Keresan、Zuni、Spanish、English。由於這個展示將由原住民的聲音來詮釋，因此這個展示也將以新墨西哥州所有原住民母語及現今所使用的語言呈現。此一用意除了提高觀者對該州所有原住民的總體經驗，也對語言及文化的保存有所助益。

四、博物館教育與社區

無疑的，波耶藝術計劃扮演重要的角色。該計劃於學程設計上特別以 Tewa 語系普布羅族群文化的美學及藝術觀點為重，同時在基準上也與美國教育部教學目標有所連結。其宗旨即在於藉由提供所有美國原住民此一學習的機會，好為未來的世代保存流傳許久的傳統藝術²。

波耶藝術計劃目前已進入第九年，提供傳統普布羅族群藝術教育作為北新墨西哥州八處普布羅部族的成人教育，同時也積極替學生尋找或安排相關的發展機會。核心課程為珠寶、陶器、石雕與藝術行政訓練。其他亦屬傳統課程但以週期性方式提供的課程則包括編籃製作、北美原住民鹿皮鞋(moccasin)製作、首飾、鞣革，以及許多對執行儀式很重要的藝術等。這些課程所施予的訓練，裝備學生日後得有更強的觀念與技能從事藝術或相關行業。

波耶藝術計劃提供兩類訓練課程範疇，包括職業教育以及傳統藝術兩方面。職業教育方面，主要是因應北新墨西哥州快速成長的文化旅遊事業，以裝備學生日後可積極活躍於此方面。美國教育部資助波耶的職業教育，同時認可其訓練教育。此外，藝術計劃並與北新墨西哥州社區大學、新墨西哥大學與美國原住民藝術協會具有合作關係，學生不僅可在此三所大學選讀跨校學分，完成藝術計劃後，也相當被鼓勵至這些夥伴合作機構繼續藝術領域的學業。

傳統藝術教育則是以普布羅族群部落調查的指標為基礎，這項調查主要是確保 Keresan、Tewa、Tiwa、Towa 等語系部族其傳統藝術的穩定性。也就是說，這些傳統藝術對於持續實施普布羅族群生活型態與祭儀慶典等活動或是舞蹈服裝而言是必備的，這些藝術的技術與實施必須流傳下來，否則對於展現族群的文化特徵會有所影響。

由於這些技術在美國許多部落特別是新墨西哥州已瀕臨失傳，因此更需要透過某項可以永續下去的機制確保這些藝術可以世代傳承。擔任課程教授的原住民藝術家，其作品成就皆已被認可，他們多半已向曾祖父母世代或部落其他長者習得高度且特殊的技巧。而在教學過程中，他們也會將這些跨越世代傳承的方法論逐步灌輸給學生。

藝術計劃還有許多與其他單位共同合作的相關計劃。例如提供藝術教育、策展、文物保

² 然而在此所指稱的傳統藝術並不侷限於傳統表現，也可以有當代的展現與風格。也就是說，讓此一可視為普布羅族群表徵的傳統藝術，可以於各世代各自以其表現方法展現下去。

存以及相關的藝術與博物館服務予鄰近社區。波耶藝術計劃亦曾與聖塔克拉小學合作「把藝術找回教室」的計劃，協助該校重新規劃藝術領域課程。

美國原住民藝術與文化博物館/考古學研究室(Museum of Indian Arts & Culture/Laboratory of Anthropology)

一、博物館簡介

隸屬於新墨西哥州博物館的美國原住民藝術與文化博物館/考古學研究室(Museum of Indian Arts & Culture/Laboratory of Anthropology)，與西班牙殖民藝術博物館(Museum of Spanish Colonial Art)、國際民俗藝術博物館(Museum of International Folk Art)、美國原住民惠爾萊博物館(Wheelwright Museum of the American Indian)同位於聖塔菲名勝區博物館之丘(Museum Hill)/聖塔菲廣場(Santa Fe Plaza)。

該館成立之歷史需從十九世紀末說起，彼時美國西南部已歷經巨大變遷。來自歐洲與美國東部的觀光客，藉由新興通達的鐵路來到西南部，其中一項對觀光客極具吸引力的就是美國原住民文化。

由於當時東部有關原住民物件的收藏在系統上相當紊亂，考古學家 Edgar Lee Hewett 決意以保存與典藏美國西南原住民物質文化之使命，於 1909 年設立新墨西哥州博物館。之後於 1927 年，洛克菲勒(John D. Rockefeller)創設著名的考古學研究室，以研究西南原住民文化為職志。這兩個機構於 1947 年合併為一，以系統化的蒐藏涵括新墨西哥州與西南原住民的考古文物。

二、一般展覽

該館以美國西南原住民從遠古到當代的文化藝術與物質文化聞名。其策展理念為藉由原住民與非原住民攜手合作，以常設展、特展、線上展覽與巡迴展等方式，致力傳達美國原住民文化為「複合、多樣、潛浸於傳統、仍舊存在與活躍」(complex, diverse, steeped into tradition, and very much alive)的訊息。目前主要常設展為「此時、此地與永遠」(Here, Now and Always)，以及布赫斯保陶器展示室(Buchsbaum Pottery Gallery)展出之陶器為主，另外還有數個小型主題展覽如下：

1. 阿帕契族群編籃百年展(Apache Legacy: One Hundred Years of Basketmaking)：該館大部分阿帕契族群編籃藏品多為 1880 年代至 1930 年代。這些藏品提供有關阿帕契各部族人們的歷史與藝術，及其對變動的世界的適應力。
2. 納瓦侯族群織布珍寶展(Jewels of the Navajo Loom: The Rugs of Teec Nos Pos)：這種以 Teec Nos Pos 交易站為命名的地毯相當特殊，是納瓦侯族織布的珍品。該館藏品可說是排名世界屬一屬二的藏品。
3. 聚集之靈(The Collecting Spirit: A Santa Fe Tradition)：展出數件聖塔菲人品味各異其趣的收藏品以及二十一名當代原住民藝術家的特色作品。
4. 恆久的織品(Timeless Textiles! Traditional Pueblo Arts, 1840-1940)：展現普布羅族群獨特的編織與刺繡傳統，從布魯納奇尼(Charles Brunacini)藏品中選出極佳的方布、皮帶、飾帶等各類織品。
5. 來自石頭的聲音(Voices From the Stone)：於羅蘭(Arnold and Doris Roland)雕塑公園展出原住民雕塑家學會成員的多件石雕作品。

三、「此時、此地與永遠」(Here, Now and Always)常設展簡介

此一展示費時八年策劃，由原住民長老、藝術家、學者、教師、作家以及博物館員共同合作策展而成。五十位美國西南原住民的族人，以第一人稱的說法道出他們對自己文化及其變遷的詮釋，伴以詩歌、故事、觀點議論及一千三百多件館藏來呈現他們說出的故事。

由於一般人對於美國原住民之概念為已經消失或是文化已遭同化而不復存的族群，因此展示主題「此時、此地與永遠」命名之中心意旨，即在傳達「我們現在在這裡，而且會一直在這裡」的意念，顯明文化雖歷經變遷，唯各時代之變遷皆以族人為主體所涵納，因此族群的文化與族人的生命會一直延續下去。

該展之入口意象首先以數位原住民/非原住民等共同策展人的想法及個人照，呈現集體策展的經驗以及對此一主題的思考。之後以一暗室陡坡道之象徵手法，配合燈光與水聲表現西

南數條大河於岩谷流動的景象(如科羅拉多河等)。藉由西南原住民認為人自地界而生的觀念、人們知曉週邊所處之山河名稱與歷史傳統，告知觀眾將進入西南原住民的思維、空間與世界。

穿過一處小型的影像播映空間之後，就正式進入本展覽的八個主題單元，以下簡介其主題及次主題：

1. 祖先：土地景觀與生活方式(Ancestors: Landscape and Life ways)

- (1) 西元前一萬年至西元一四五〇年(10,000 BCE—AD1450)
- (2) 早期的游獵與群聚(Early hunting and gathering)
- (3) 農耕與定居(Farming and building)
- (4) 活動與遷徙(Movement and migration)

本單元以考古發現之物件如陶器、狩獵用具等為展出主體，說明西南原住民史前時代的文化與型態。

2. 生之循環：兒童到老者(Cycles: Child to Elder)

- (1) 搖籃與玩具(Cradleboards and toys)
- (2) 服飾(Clothing)
- (3) 慶典與儀式(Celebrations and ceremony)
- (4) 影片：生命的循環(Video: The cycles of life)

本單元進入原住民於人生各階段的循環，包括年老時期、兒童時期、人生階段的生命儀禮、婚姻與兩性等等。所展出的物件不只包括傳統物件，也以目前世代所使用的物件進行對比，表明各時代為族人所用的產物。例如展出嬰兒時期的用品時，就有傳統揹籃跟現代的嬰兒車。

3. 建築：房屋與家(Architecture: House and Home)

- (1) 普布羅族群的廚房(Pueblo kitchens)
- (2) 阿帕契族群的草棚(Apache wickiup)
- (3) 納瓦侯族群的傳統建築侯崗(Navajo hoghan)

(4) 多侯挪歐罕族的傳統建築草棚(Tohono O'odham ramada)

各式各樣如木造、石造及 adobe 之日曬泥磚型態的建築，在此以仿建型態展出。普布羅族的廚房以過去與現代兩種時代的局部設備做對比展出。納瓦侯族的傳統建築(多為家屋，有時也做為儀式使用)則將一室分為兩邊，一邊為早期擺設一邊為現代佈置，並以開放空間的方式讓觀眾可以自由進入觀看。

4. 語言與詩歌：西南之聲(Language & Song)

(1) 聲音與故事(Voices and stories)

(2) 樂器(Instruments)

(3) 舞蹈(Dance)

(4) 影像：英文是我們的第二語言(Video: English is our second language)

此處有數副耳機，觀眾可聽取相關的聲音：例如電台播放的原住民搖滾樂或是祈神儀式的開頭曲。並展出原住民的樂器，從傳統的笛子到現代的吉他都是原住民音樂中重要的樂器。

5. 植物與動物：共享大地(Plants & Animals)

(1) 種子到收穫(Seed to harvest)

(2) 獸群與狩獵(Herds and hunting)

(3) 煮食與分享(Cooking and sharing)

(4) 露天烤箱(Outdoor horno oven)

此處呈現當地原住民對於享用大地資源的智慧，例如種子與耕種、打獵與獸皮製品。還有一處露天爐灶的造景，這是以泥土磚砌成的烤箱，傳統上西南原住民在戶外於此烘烤玉米餅。

6. 交流：行旅與交易(Exchange: Travel and Trade)

(1) 交易站(Trading post)

(2) 銀器與松綠石(Silver and turquoise)

(3) 毯子與串珠(Blankets and beadwork)

(4) 慶典攤位(Feast Day booth)

這裡有一處交易站商店的佈景，上面滿是生活用品等物件的陳列。在以往，原住民會在此以物易物，換取一些無法由自己製作或取得的生活用品。還有一處擬實的慶典攤位，展現慶典期間處處可見的原住民手工藝攤位。

7. 生存：持續文化活存(Survival: Keeping Cultures Alive)

(1) 寄宿學校教室(BIA school classroom)

(2) 教會與軍隊(Churches and armies)

(3) 監獄與政治(Prisons and politics)

(4) 影像：奮鬥與存亡(Video: Struggle and survival)

此處的主要空間設計成寄宿學校的教室情境。以往在加速同化的觀念底下，印第安事務局(Bureau of Indian Affairs)強將原住民孩童帶離原居部落，於寄宿學校生活並學習美國的語言、歷史與文化。課桌上放置相關的檔案文件供人翻閱，教室前面有一處小銀幕，放映曾在這些寄宿學校唸書的原住民長者訪談資料片。

8. 藝術：家屋與市場(Arts: Home and Marketplace)

(1) 繪畫與陶器(Paintings and pottery)

(2) 織品與編籃(Textiles and basketry)

(3) 珠寶(Jewelry)

(4) 瑪麗雅·馬諦內茲的遺贈(The Legacy of Maria Martinez)³

主要介紹西南原住民的藝術作品及每件作品背後的故事。

整個展示結束之後，還邀請觀眾讀一讀並了解當下原住民部落最關心的議題，在此可進入視聽室觀賞「繼續說下去」(The People Continue)的影片，邀請觀眾傾聽族人對此展示主題另增的篇章。

四、教育與活動

³ 瑪麗雅·馬諦內茲為普布羅族群著名女性陶藝家，為聖塔菲附近部落聖愛方索(San Ildefonso)人。

該館於教育方面的設備、計劃與活動的設計相當可取。設備方面主要是該館擁有一以學童為主體進行探索式學習的發現中心；教育活動則除了一般博物館皆有的展廳導覽、節慶活動、團體與學校活動、動手工作坊、系列演講、外及計劃以外，更特別的是在考古探險 (Adventures in Anthropology) 此一支援團體的贊助之下，該館長年辦理周邊考古遺址名勝區的考古一日遊與相關田野調查。以下詳細介紹：

1. 發現中心(Discovery Center)

該中心的設計構想為開放一處動手操作的環境，提供訪客(特別是年輕族群)在此自由探索的機會，藉由非結構性的創造性學習與遊戲，主動參與此一學習過程。藉由親近原住民工藝的產物、過程與技術，原住民與非原住民社群及個人得在此擁有交流的機會，並期望提昇人們對原住民傳統與當代藝術的認識與評價。

發現中心可分為數個主題角落，每個角落都搭配該主題的學習單予訪客自由抽取。學習單的樣式或題目都相當簡單，主要為激發年少訪客去觀察、探索與自我發揮，同時對於完成一份學習單能感到有意思、小有成就感。以下介紹這幾個角落：

(1) 策展人研究室：於該角落佈置一處以兒童尺寸為設計標準的策展人研究室，藉由書桌、檯燈、考古書籍、行事曆、掛圖、考古遺址照片等陳設，引導小朋友進入扮演考古學者工作中的假想世界。抽屜可實際拉出，以簡單實物上附壓克力罩及解說的方式傳達文化層的概念。此外也提供許多問題，鼓勵小朋友多多發想。

(2) 模型角：此處以一兩個原住民村落的縮小模型，呈現原住民的傳統生活情態。訪客可以從村落模型，觀察並了解村民的生業。模型的下方是多層抽屜的設計，訪客同樣可自由拉出觀看裡面的主題，例如原住民所使用的箭簇等物件。

(3) 拓印角：此處以西南原住民岩畫中出現的圖騰，作成可讓小朋友進行拓印的空間。此處提供紙張以及多色蠟筆，也有桌椅供小朋友自由拓印。

(4) 閱讀角：在大樹造景之下將許多與美國西南原住民有關的童書、繪本置於此區，訪客可以好好坐下來享受書中知識的樂趣。此外也有一些原住民慣用的樂器，例如鼓，訪客可以

試著打擊出聲音。

(5) 疊疊角：西南原住民善以土磚建造家屋，發展出極有特色的建築形式。此一角落即採用仿製為土磚的大塊輕海綿，鼓勵訪客試著疊造家屋。此角落輔以傳統建築物的大圖輸出，令人看了頗有跟著仿建的衝動。

(6) 織布角：採用西南原住民慣用的直立式織機，呈現織布進行的原理。由於採用進行中的方式來呈現，鼓勵訪客動手將線穿在織機上試織。週邊也有照片交代紡線來自羊毛的由來。

2. 學校教育

主要是以配套活動的導覽行程為主，分為：

- (1) 護照之旅：以常設展為主的四十五分鐘導覽，此外並於博物館教室搭配動手做活動。
- (2) 故事之旅：以常設展及布赫斯保陶器展示室為主的四十五分鐘導覽，將焦點放在原住民活躍的口傳傳統以及這些傳統如何於世代間轉化並反映於藝術上。此導覽也包括動手做課程，聆聽美國原住民故事，低年級搭配捏製黏土動物，中高年級則為水彩畫活動。
- (3) 編織之旅：此為「納瓦侯族群織布珍寶展」與「恆久的織品」兩類有關織品展覽的四十五分鐘導覽行程，呈現納瓦侯族群與普布羅族群編織傳統的工具與技法，同時也探索織品藝術作品當中所存在以及持續創作下去的文化脈絡。於博物館教室搭配的配套活動則為利用織機進行編織。

3. 外及計劃

自 2001 年起，原住民藝術與歷史計劃(Native Arts and History Project)提供此一合作機會予聖塔菲及周邊地區教師與兒童，藉由提供資源以及進行教育業務的館員，雙方共同合作學校站計劃。此一計劃目標為發展與西南文化重要意涵有關的活動與課程。

博物館教育部門的教師提供現場指導與課程執行，同時也會在引導計劃中跟孩童一道工作。博物館的教育資源如照片檔案及教學用收藏品等也會提供給參與的學校，未來的共同合作計劃則提供策展專門技術與文化詮釋微妙性等支援。

4. 其他教育活動

- (1) 參訪行程(Trips & Tours)：「考古探險」此一支援團體每年皆籌辦系列一日遊，帶領報名民眾至周邊考古遺址、人文名勝區、原住民部落一日遊，還有數回三到十天不等的勘查研究。
- (2) 透悉學者系列(Insights Master Classes)：此系列為探索美國原住民藝術與西南史前史主題。由知名的美國原住民藝術史與考古學專家以小團體課程探討時下議題、為人傳頌的傳統以及目前熱門的論辯問題等。
- (3) 考古研究室棕袋討論會(Laboratory of Anthropology Brown Bag Presentations)：每個月第四個星期五，策展人、考古學家及其他有興趣的人士會一起聚在考古研究室，討論有關西南考古最新以及研究中的調查。此一會報免費開放給大眾參加。
- (4) 與策展人共進早餐(Breakfast with the Curators)：這是夏季期間的系列晨間演講，提供特別的機會讓大家認識解博物館的藏品以及策展背後的工作是如何進行的。
- (5) 幕後之旅(Behind-the-scenes Tours)：每個月第一個星期六，還有以付費導覽方式進行的典藏庫參觀，主要是讓人們有機會可以知道展場與展示背後的博物館內部工作是怎样來的。

美國印地安藝術學院附屬博物館 (Institute of American Indian Arts Museum)

一、位置

美國印地安藝術學院附屬博物館位於美國新墨西哥州聖塔菲市區內。

二、建築空間

美國印地安藝術學院附屬博物館為一極具普布羅特色的建築，內部空間有展場、學習教室、禮品店與戶外雕塑公園等展示空間。

二、學院簡介

已發展四十年歷史的美國印地安藝術學院(Institute of American Indian Arts Museum，簡稱 IAIA)，是第一個多元部落學院，為增強與保存美國印地安藝術而成立。為美國第一所由部落聯盟成立的藝術學院，致力於學習與實踐全美原住民藝術與傳統文化，並開創、發起與培育當代原住民藝術運動與發展。

印地安藝術的未來必須和現在結合，而不是永遠的複製過去。藝術是一個時代的見證。IAIA 因致力於推動現代原住民繪畫，以及鼓勵打破樣板形式的原住民藝術並策略地推動傳統形式的現代應用而享有盛名。目前提供的科系有文學寫作、博物館學、視覺傳達與藝術創作等四大類，修業年限又分兩年專科與四年兩種學位。IAIA 提供學生一個開放與創造性的學習環境，期使原住民藝術能夠延續並繁茂，進而讓文化遺產能夠永續發展。

IAIA 接觸博物館相關議題，較早的階段主要為致力於「原住民文物歸還計劃」，希望影響各部落能夠意識到博物館與原住民文化遺產的歷史演變、關係以及自身的文化權益等議題。例如，協助或傳播要求博物館歸還屬於自己部落的文化資產等議題。

IAIA 本來是以藝術創作為教育核心的學院，但因博物館潮流與部落需求，最近也開設了博物館學科系，進而培養原住民博物館專業人才。博物館是一個新興的專業工作，目前約有超過 500 個部落需要這個領域的專業工作者回到部落從事相關工作，並透過博物館的運作促

進與提昇部落文化發展。另外，預定於 2004 年於華盛頓開館的國立美洲印地安博物館本館，在未來幾年將會有超過 100 個博物館專業人員的就業機會。面對原住民物質文化的歸還潮、原住民自主意識、文化重建與博物館興建等，部落將會愈來愈需要博物館專業人才。

在博物館學與原住民的關係這個領域裡，課程除了博物館經營管理、典藏、保存、展示與研究等外，IAIA 希望博物館學教育所能提供的是兼具博物館知識與原住民自身固有傳承與保存文化的方式，並保持一個重要的平衡。另外，在 IAIA 的附屬博物館裡擁有目前美國大量的當代原住民藝術蒐藏，並可提供學生實務操作課程。同時鼓勵學生撰寫原住民博物館理論與實踐並行，一起為未來的原住民博物館累積。

博物館是文化的寶庫或墳墓？博物館是一個可以讓全世界認識原住民、我們是誰的大門。IAIA 的博物館學教育希望學生有機會形塑自己的博物館方式、願景、發展與演變，透過博物館專業整合原住民的文化遺產以及努力、致力於反映每一個族群的觀點。

三、附屬博物館簡介

(一)組織與經營

IAIA 亦是一個多功能的部落文化中心，致力於保存、研究、創造性的應用、以及展現當代美洲印地安與阿拉斯加原住民的藝術與文化。例如，其附設博物館配合學院的教育使命與目標，該館的蒐藏、展示與研究對象亦主要為當代(美洲)原住民藝術。該館亦是目前美國唯一由原住民自己形塑當代原住民藝術特色的文化中心，並受到國際認同。

(二)目標與功能

博物館的特色為持續展示與蒐藏當代原住民藝術以及其他形式的原住民文化展現。附屬博物館提供大眾一個特殊與獨一無二的機會去了解與經驗學院的使命、目標與實踐，也就是由原住民自己看原住民自己的藝術的過程與結果。當代印地安博物館是延續文化的中心，透過使用博物館展示、紀錄影像、蒐藏與語言等工具，成為文化遺產的紀錄者，並增進與當地地方博物館與原住民藝術社群的合作。

(三)展示

當代原住民藝術可以是一種展現文化的媒介，展覽主要是原住民當代藝術作品，並透過展覽募款，包括原住民女性藝術展、學生畢業展等。博物館後方的戶外開放空間，為美國著名的原住民藝術創作者 Allan Houser(被喻為美國原住民藝術之父)的紀念公園，這個紀念公園不定期的展出當代原住民藝術創作者的戶外作品。

另外，目前該館正在籌畫相關教育計劃，思考如何讓大眾可以更深入的了解原住民藝術創作者的創作過程。並致力於與其他原住民藝術團體合作。

(四)典藏

博物館的蒐藏亦反映了 IAIA 的歷史與發展。針對當原住民藝術，蒐藏美麗、蒐藏脈絡，也蒐藏觀念。蒐藏範圍主要為學院學生、教授與有成就之原住民藝術創作者的作品，目前超過 6500 件作品，蒐藏享譽國際的原住民藝術創作者例如 Allan Houser。

普布羅族群原住民博物館/普布羅原住民文化中心(Pueblo Indian Museum/Indian Pueblo Cultural Center)

一、中心簡介

普布羅族群共有廿個部族，除了 Hopi 位於亞利桑那州以外，其餘十九個皆位於新墨西哥州。這十九個部族分別是：Zuni、Acoma、Laguna、Isleta、Sandia、Jemez、Zia、Santa Ana、San Felipe、Cochiti、Tesuque、Pojoaque、Nambe、San Ildefonso、Santa Clara、San Juan、Santo Domingo、Picuris、Taos⁴，每個部落皆有自己的政府機關、儀式與傳統。普布羅原住民文化中心之運作及所有權即為新墨西哥州內普布羅族群部落所共有。該中心的設立旨在分享普布羅族群的傳統文化資產，並強化有關普布羅族群議題的教育及研究計劃。

該中心於 1976 年開幕，每年約有廿萬人參訪。多於週末時間提供原住民藝文活動如講座、手工藝演示、舞蹈表演等。

營運方面，該中心接受政府機關或私人機構不定期募款。由於該中心位於原住民自治區享有一些特別權利，所販售之煙品價格較一般課稅後的煙品低廉，因此吸引不少人前來購買，故而販售所得亦為一重要營收來源。此外，該中心亦出租辦公室空間，提供非營利機構團體在此辦公與聚會，這也是營收來源之一。相關團體例如原住民土地工作隊(Indian Land Working Group)、美國原住民發展協會(American Indian Development Associates)、跨族群農業委員會(Intertribal Agricultural Council)、原住民婦女防暴聯盟(Coalition to Stop Violence against Native Women)等涵括各層面機構。更重要的是，這讓中心之於現代普布羅族群攸關社會、政治、人權、經濟與生存等議題扮演推手之席，也讓中心的功能不僅只於所謂博物館傳統過去式的導向，更具有與族人攜手改善現在、指向未來的積極導向。

二、空間簡介

該中心以「通往新墨西哥州十九個普布羅族部族之大門」(Experience the Gateway to the 19

⁴Taos 部落的歷史、人文及景觀等被列為世界文化遺產之一。

Pueblos of New Mexico)自詡，可視為該州普布羅族群之文化與公共事務複合空間，也是外地遊客至阿布奎克必訪之地。遊客到此除了可參觀博物館了解該州普布羅族文化以外，入口大廳提供的訊息更能讓人對普布羅族的現況及生業有所了解。大廳左側滿滿是有關該州普布羅族之折頁或文宣品，從社運刊物到商業觀光等各式資訊皆有。此外服務臺亦有特別設計的名片板，容納許多餐飲住宿的業者名片。

大量繪有各部族文化象徵如鷹之舞(The Eagle Dance)、龜雨之舞儀(The Turtle Rain Dance Ceremonial)的壁畫，是該中心予人的視覺特色。主中心為一環形建築，中間為廣場，週末時各部落族人會在此歌舞表演。環繞此一廣場之營運體分別為一樓的咖啡館與禮品店、地下室的博物館。

- (1) 普布羅豐收咖啡館(Pueblo Harvest Cafe)：位於入口大廳右側，提供美國西南原住民風味餐。
- (2) 文化中心禮品店(Cultural Center Gift Shops)：禮品店環繞該中心一大周，為一樓主要營運體(持博物館入場券可享購物折扣優待)。依所販售項目，由右至左分別為：書籍、古董、音樂、珠寶、織品(傳統與現代)、地毯、編品、雕像、陶器、家具、畫廊。
- (3) 普布羅文化博物館(Indian Pueblo Cultural Museum)：從禮品店購票進入地下室，志工導覽員提供展示主題史前史及歷史時期之解說服務。主要常設展鎖定十九個普布羅部族於生存、多樣性及成就面的創造力與適應力；此外另有小型換展，焦點則著重於傳統文化藝術家與當代藝術家的作品。
- (4) 普布羅之屋兒童博物館(Pueblo House Children's Museum)：位於主中心外側之獨棟建築，需事先預約。強調特別以動手操作為導向的設計，可讓孩子們在此習得普布羅族群的歷史與文化。
- (5) 普布羅煙品店(Pueblo Smoke Shop)：位於主中心外面南側，在此購買煙品可獲折扣。
- (6) 普布羅原住民研究學會(Institute for Pueblo Indian Studies)：該學會之普布羅檔案室以及研究中心提供相當多有關於該族群之歷史文件、影像、書籍以及錄音帶，對於有心了解普布羅

歷史(特別是十九世紀以來)的學生、學者、教師以及其他機構等都提供了良好的學習設施。

三、博物館展示簡介

「我們的土地、我們的文化、我們的故事(OUR LAND, OUR CULTURE, OUR STORY)」是該館展示主題。傳說中，族人住在地下四層世界，必須突破這四界才能來到這個世界。入口意象即根據此傳統哲學意念「浮生之地」(sipapu: place of emergence)所設計，以一幅壁畫與人物黑白影像象徵從此處開始就進入該族群對世界及宇宙詮釋的思維。

此處史前史及歷史時期的展示綱要與內容，是由部落代表所共同決定，並交由專人設計執行。

1. 史前史部分

此一空間展示其他族群尚未進入西南地區之普布羅族史前時期。族人早先以採集、游獵維生，之後因為大型獵物消失而進入農業時期，成為定居型態的大型聚落。

此空間之展示主要以櫥窗內之模型為主，例如聚落模型。

2. 歷史時期部分

此一空間展示其他外來文化對該族傳統生活方式的影響，例如與其他族群商業交易，西班牙人引入銀器工藝技術、土磚製造技術、爐具、食麥文化與天主教信仰等。然則由於西班牙人的專制與強勢，導致普布羅族群族人不願再忍受而於 1680 年發動戰事。西班牙人撤離此地十二年，返回後在政治與文化方面改以漸進式且較有溝通空間的聯盟體策略，殖民文化逐漸與當地文化共存。其後殖民政府(西班牙與美國)亦陸續承認該區各部落之自治權，普布羅族群議會亦於 1965 年通過法規。

自 1890 年代，大批原住民學童被帶離原居地，進入寄宿學校就讀，失去在部落成長的脈絡。

此處之展示多半以縮小的模擬實物呈現鮮明的對比，例如普布羅族群傳統武器對抗西班牙人盔甲裝備。

3. 現今各部落藝術與工藝介紹

該區主要為介紹新墨西哥州境內各普布羅部族之藝術與工藝，每一部落(或與另一部落共同)享有一格展式窗，並由部落人士策劃所欲展示之內容。

部落的展示各依其特色表現，如：有些部落長於陶器製作，即以陶器為主要展出物件；有些部落長於樂鼓製作，即擺放族人所作之樂鼓。除了物件展示之外，也會做些造景例如使用樹枝沙石等作為佈置。此外每一部落都會有一說明牌，告知遊客該部落基本資訊，例如：使用語言、人口數目、簡要歷史、特色工藝等。

或許受限於經費與空間而無法加以發揮，嚴格說來這裡的展示只能稱得上將物件陳列於櫥窗。然而對於無法一一親訪新墨西哥州各部落的遊客而言，這樣的展示多多少少可對各部落之特色工藝有一概括印象。最重要的是，這是由各部落所決定的展示，呈現的是部落的主體性想法。

圖版



國立美洲印地安博物館 海氏中心建築前景



國立美洲印地安博物館 海氏中心一樓大廳，圓桌展示建築興建過程的照片



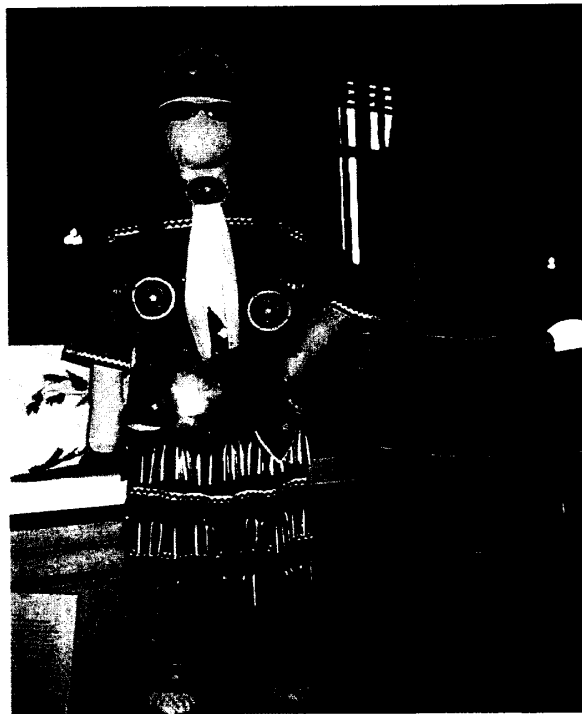
國立美洲印地安博物館 海氏中心「十二個藝術家作品特展」入口



國立美洲印地安博物館 教育資源中心內與原住民文化相關的繪本專櫃



國立美洲印地安博物館 教育資源中心內學習網與學習箱組成的學習空間



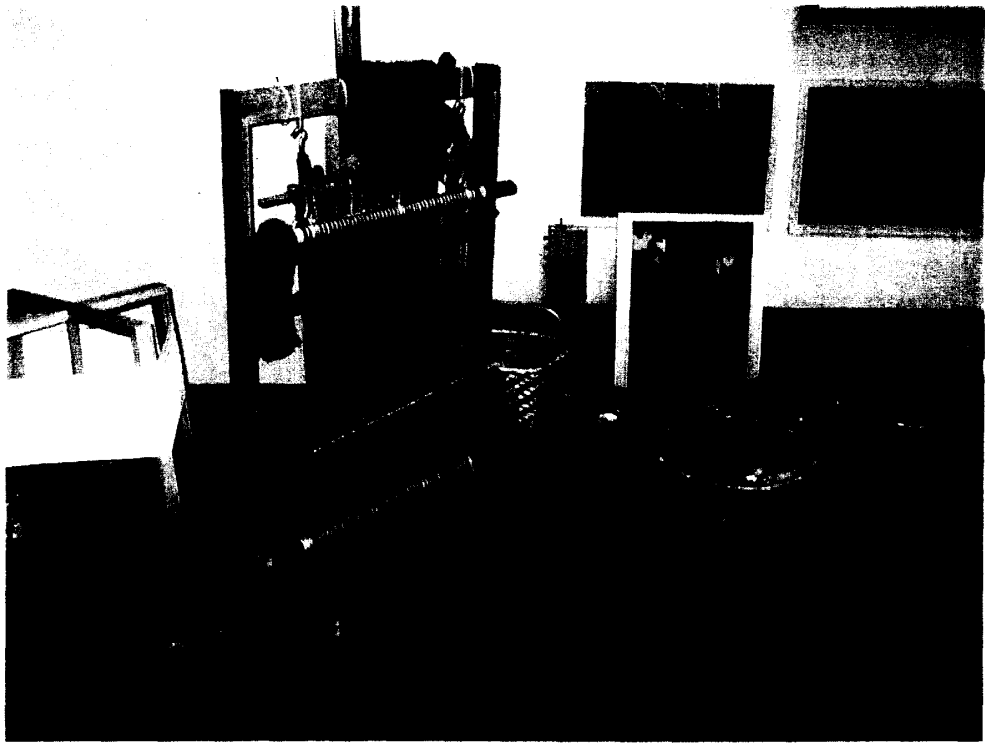
國立美洲印地安博物館 教育資源中心內可學習原住民服飾與穿法的教具玩偶



國立美洲印地安博物館 教育資源中心內的織布學習箱。



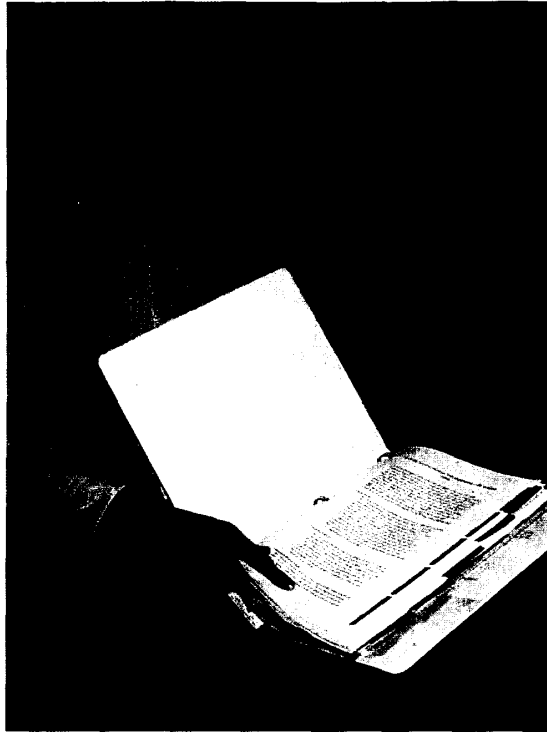
國立美洲印地安博物館 Junita 女士現場演示小型織布教具



國立美洲印地安博物館 文化互動教室內各式各樣的教具



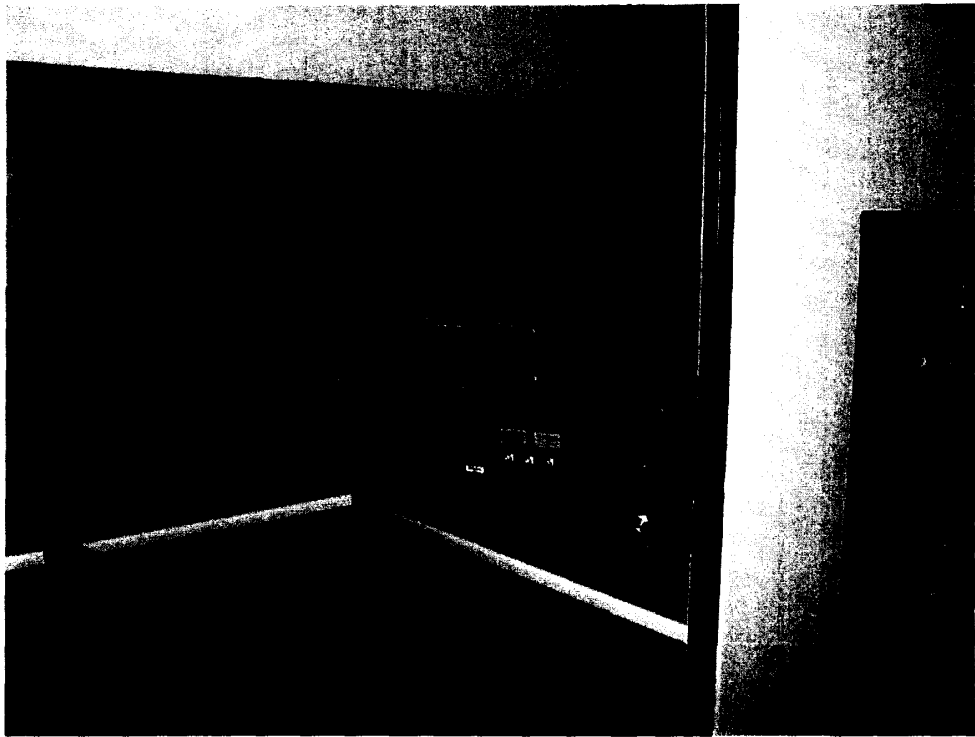
國立美洲印地安博物館 文化互動教室內以影像呈現孩子的成長過程



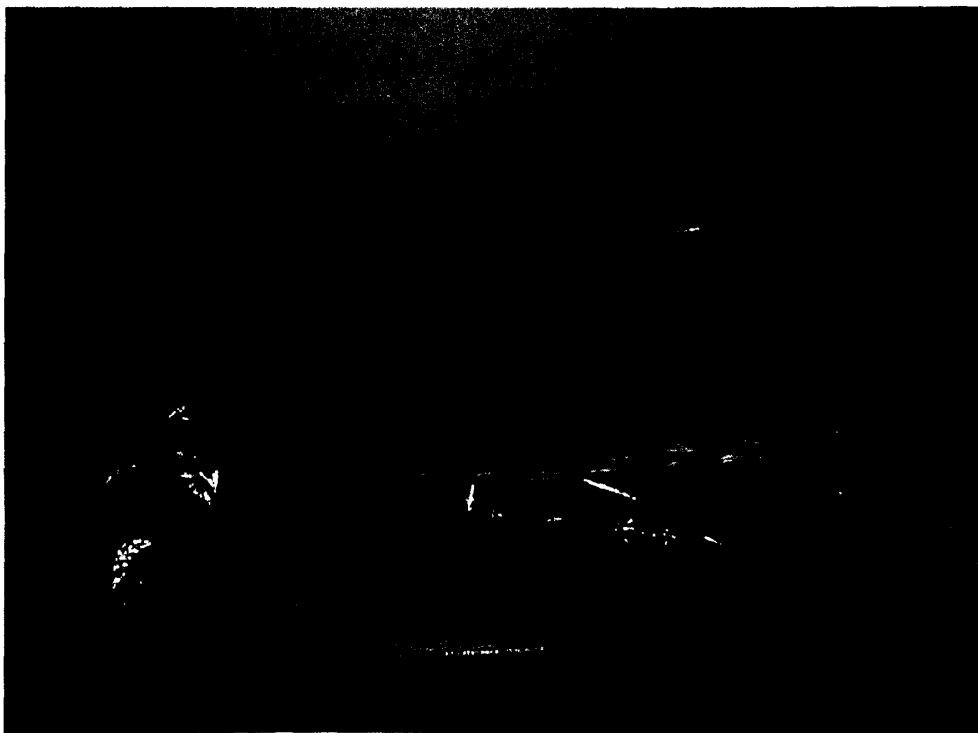
國立美洲印地安博物館(文化資源中心) 原住民社區服務部門館員 Molly 介紹「藝術家計劃」



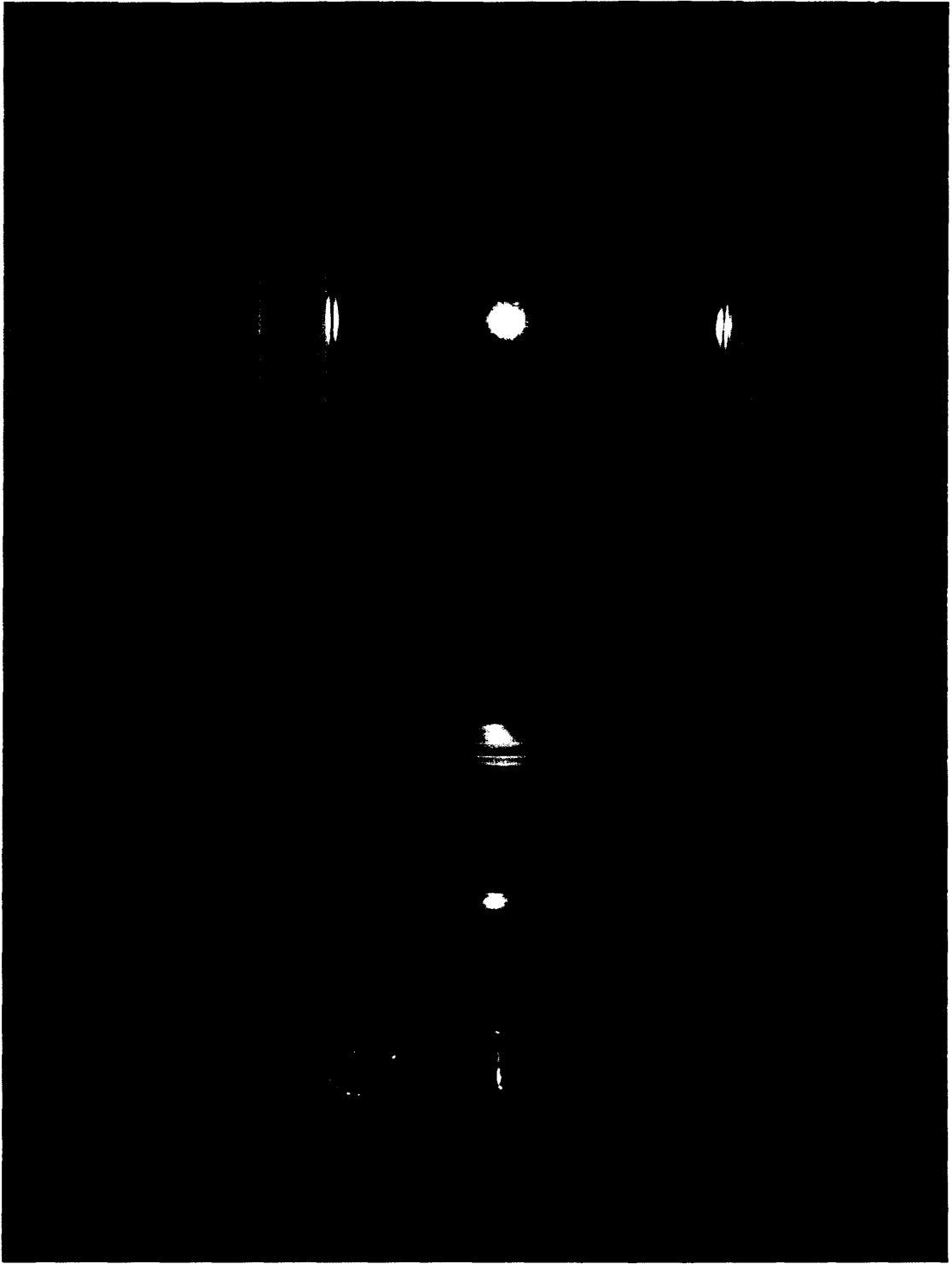
國立美洲印地安博物館(文化資源中心) 館內廊道懸掛原住民領袖照片



國立美洲印地安博物館(文化資源中心) 原住民廣播節目工作室



國立美洲印地安博物館(文化資源中心) 接觸藏品前進行儀式的相關物品



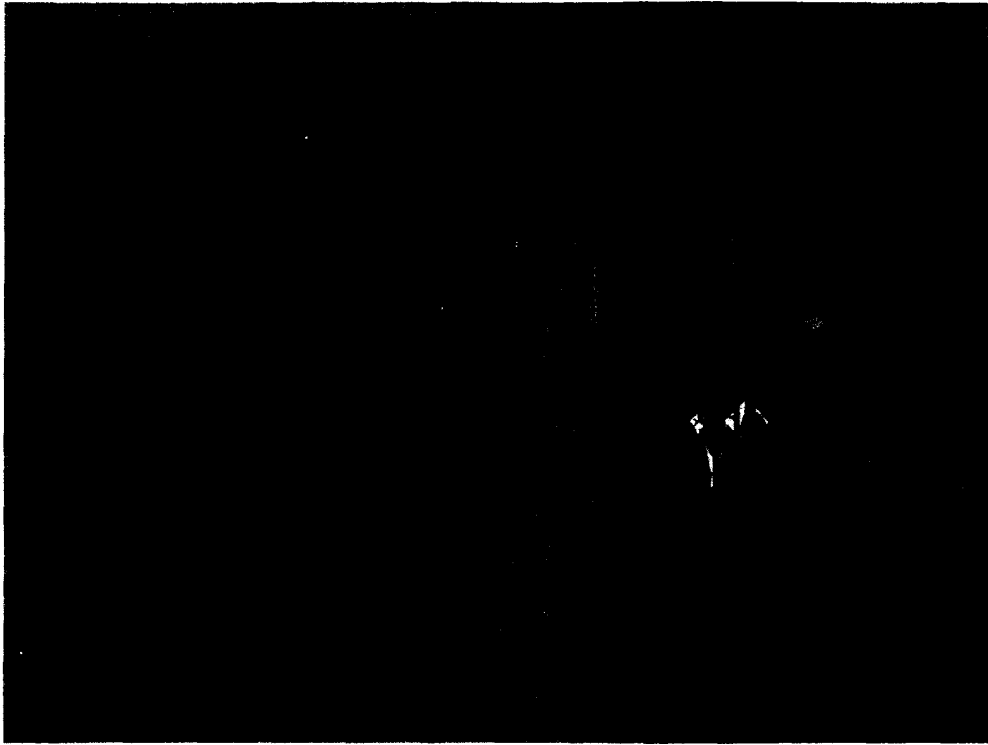
國立美洲印地安博物館(文化資源中心) 接觸藏品前進行儀式的空間



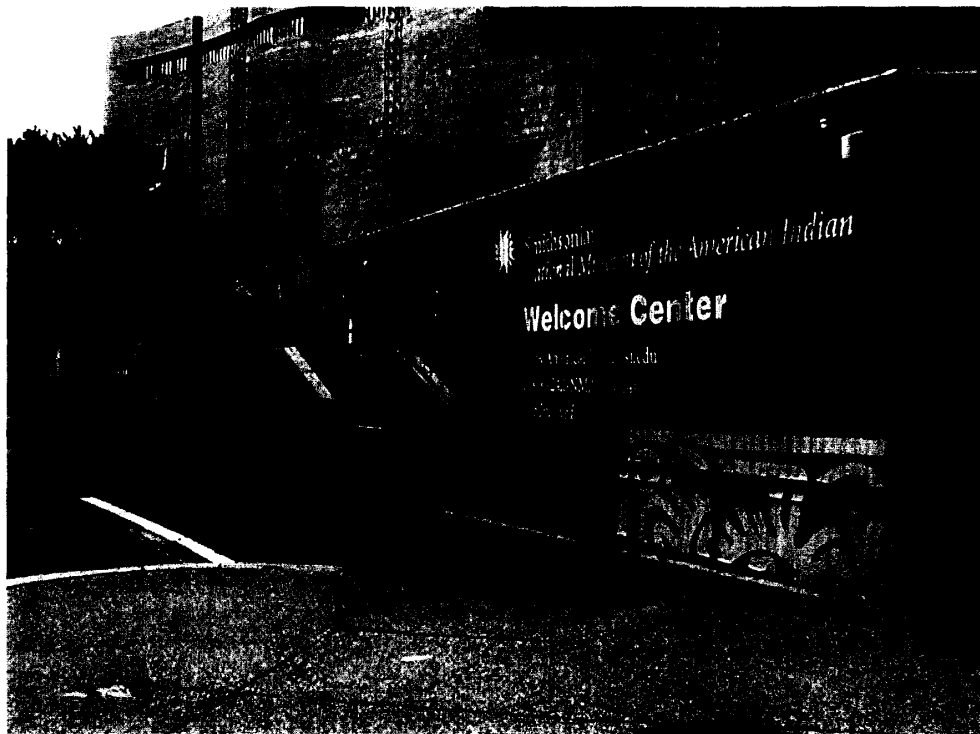
國立美洲印地安博物館 國立美洲印地安博物館本館全景



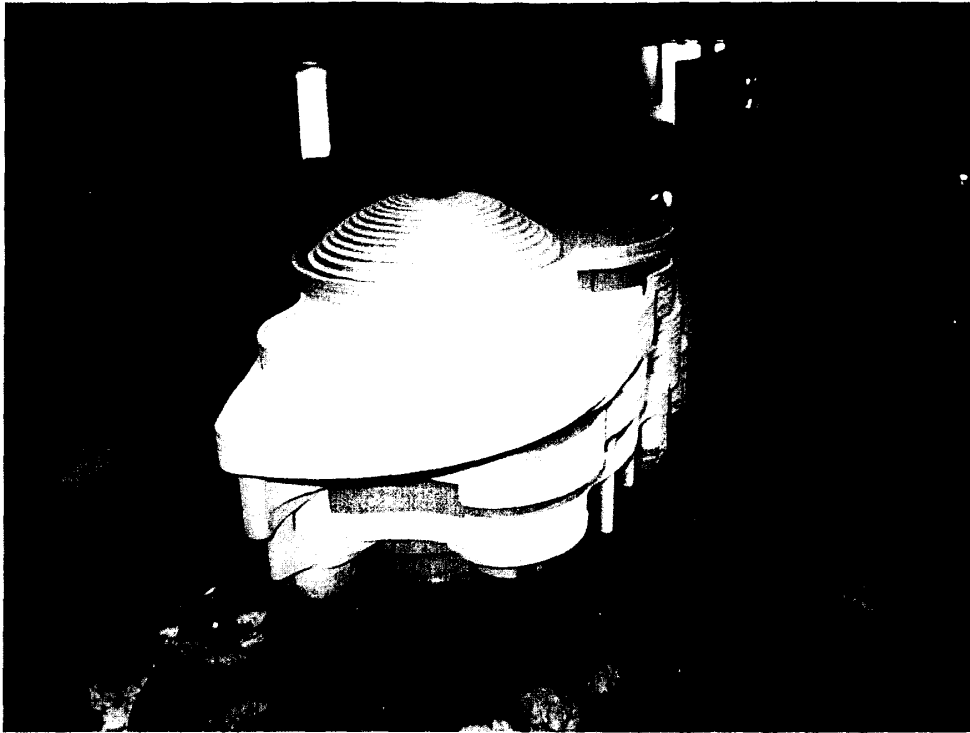
國立美洲印地安博物館 本館建築表面質感與形狀設計靈感取自於大自然之岩石



國立美洲印地安博物館 本館興建中的外牆以各種原住民文化文宣介紹本館



國立美洲印地安博物館 本館 以貨櫃充當服務中心



國立美洲印地安博物館 服務中心內的本館模型



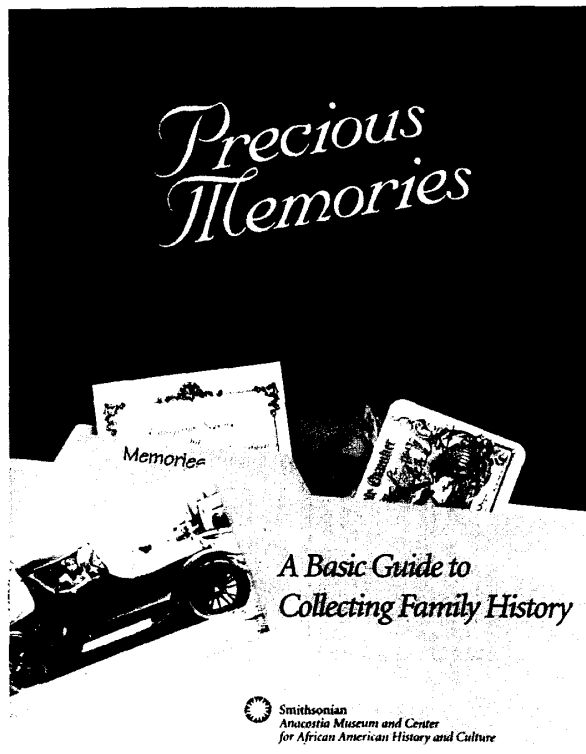
國立美洲印地安博物館 服務中心內一景，展示建築過程的文宣資料等



安那考斯提亞博物館



安那考斯提亞博物館 館員於展示準備室



安那考斯提亞博物館 製作之「珍貴記憶」操作手冊



安那考斯提亞博物館 「珍貴記憶」實用小冊

Arrival

Life in the Americas

Upon reaching the Americas, captives usually sold their captives via auction. Families who had managed to stay together were now often broken up.

Most Africans were sold several times before reaching their final destination. The majority ended up on plantations, particularly in the Caribbean. Large numbers also worked in mines and in towns.

Using the skills they brought from Africa, many worked as carpenters, metalworkers, and coopers. Women often came in from the fields to take on duties as servants, nurses, dressmakers, and cooks.



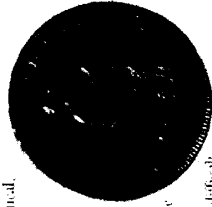
Abolition and Emancipation

In 1807, Britain outlawed the international slave trade. Other countries followed Britain's example, but only slowly. Illegal trading flourished until the 1860s. About one-quarter of all Africans who were enslaved between 1500 and 1870 were transported across the Atlantic in the years after 1807. Much of this illegal trade was to the sugar plantations of Cuba and Brazil.

As the illegal trade continued, abolitionists in the United States and elsewhere shifted their efforts to outright abolition and emancipation, using religious, economic, political, and humanitarian arguments in their crusade.

Enslaved and oppressed Africans sought freedom in a variety of ways. In the southern United States, some escaped on the Underground Railroad. A few organized violent uprisings against whites in their regions. Others made their way to Sierra Leone to join a colony of freed blacks.

The campaign to end slavery was long and difficult. It took more than half a century for abolition to sweep across Europe and the Americas, from the British colonies in 1834 to Brazil in 1888. And for many, the struggle to achieve true political, economic, and social equality dragged on long after emancipation.



Courtesy of Gulf States Paper Corporation



Legacy

Africa's Gifts

Over time, European and African cultural traditions blended to create uniquely American cultures. African music became the foundation of many forms of American music. African food, dance, speech, and folklore

became key elements of what it means to be Brazilian, Cuban, or American. Individually, African Americans helped enrich American cultures in fields ranging from the arts to medicine and technology.

Builders of New Nations

For more than 400 years, Africans and their descendants contributed the labor that was absolutely vital to the development of the Americas. The emergence of the New World in the international economy—one of the most important events in modern history—was based on their toil. American economies and institutions thrived on their skills and ingenuity.

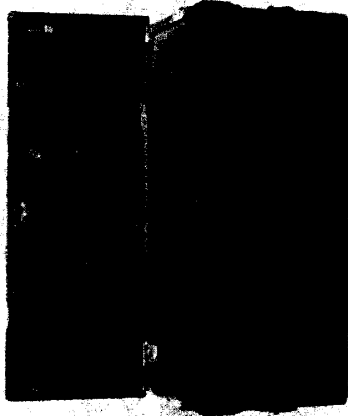
The forced migration of millions of nameless Africans has left a permanent imprint on both the Old World and the New. And the lessons learned from a people sustained by the hope of freedom remain a powerful legacy in the world of the 21st century.

CAPTIVE PASSAGE

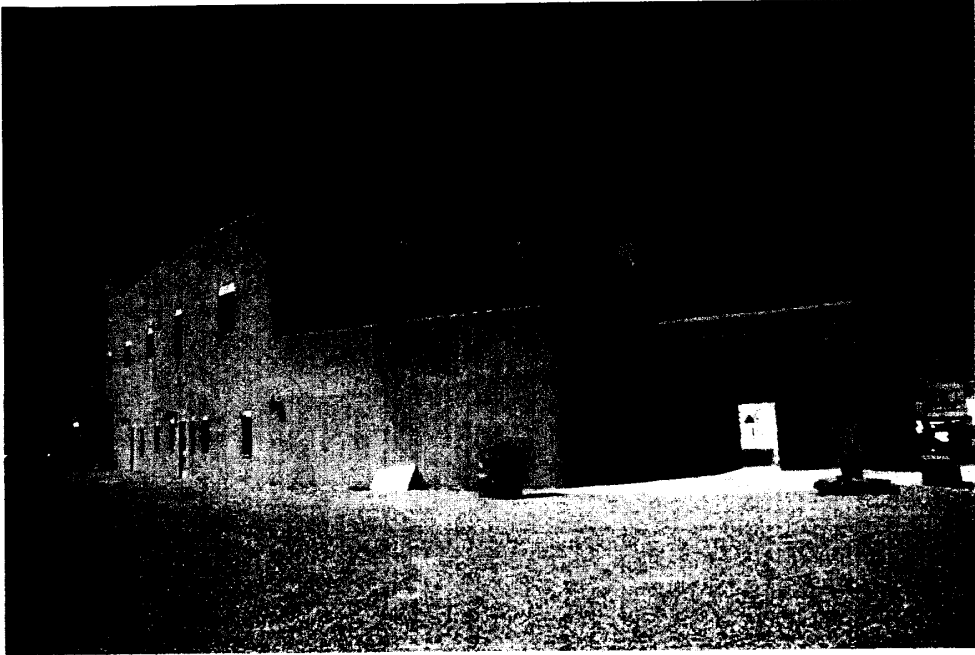
The Transatlantic Slave Trade and the Making of the Americas

Artisans, farmers, religious leaders, and families crossed the Atlantic for more than four centuries and helped to build the Americas.

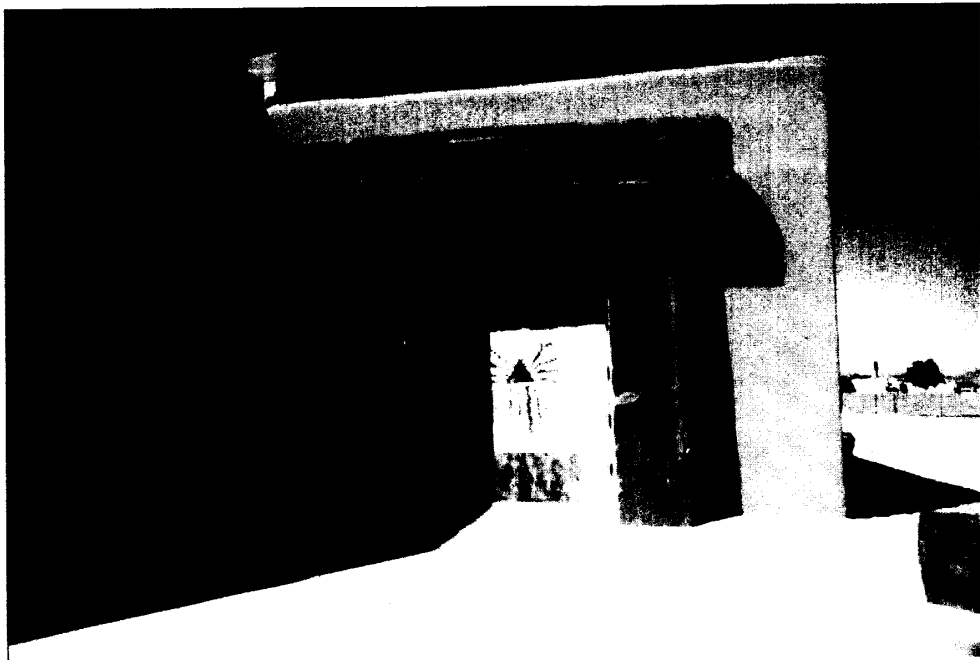
They Were Enslaved Africans. This Is Their Story.



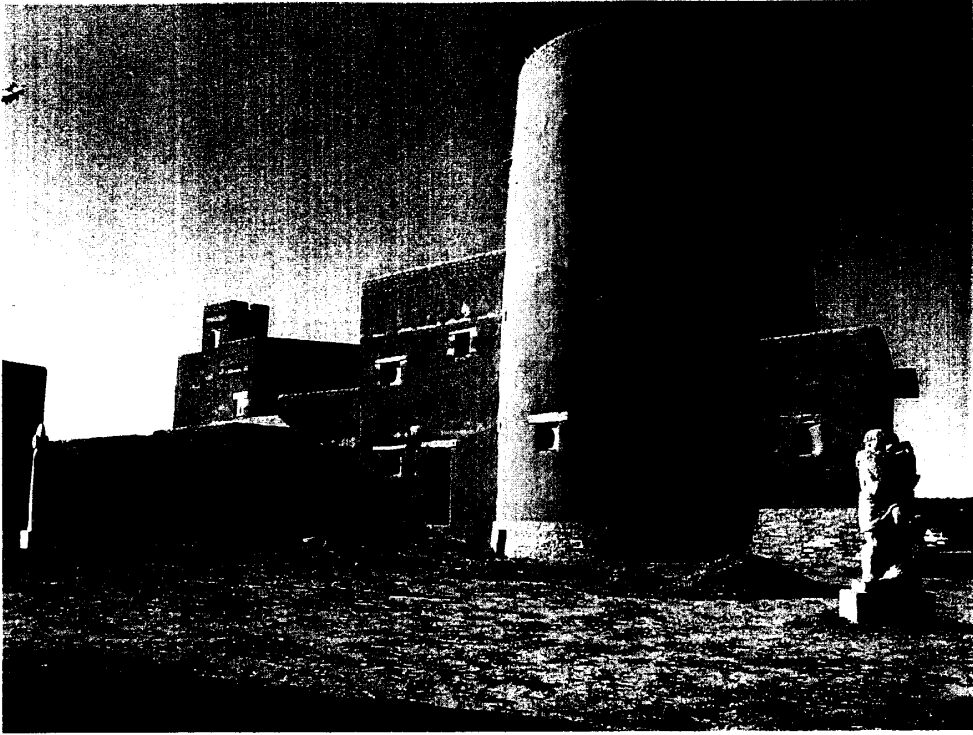
Smithsonian
Anacostia Museum and Center
for African American History and Culture



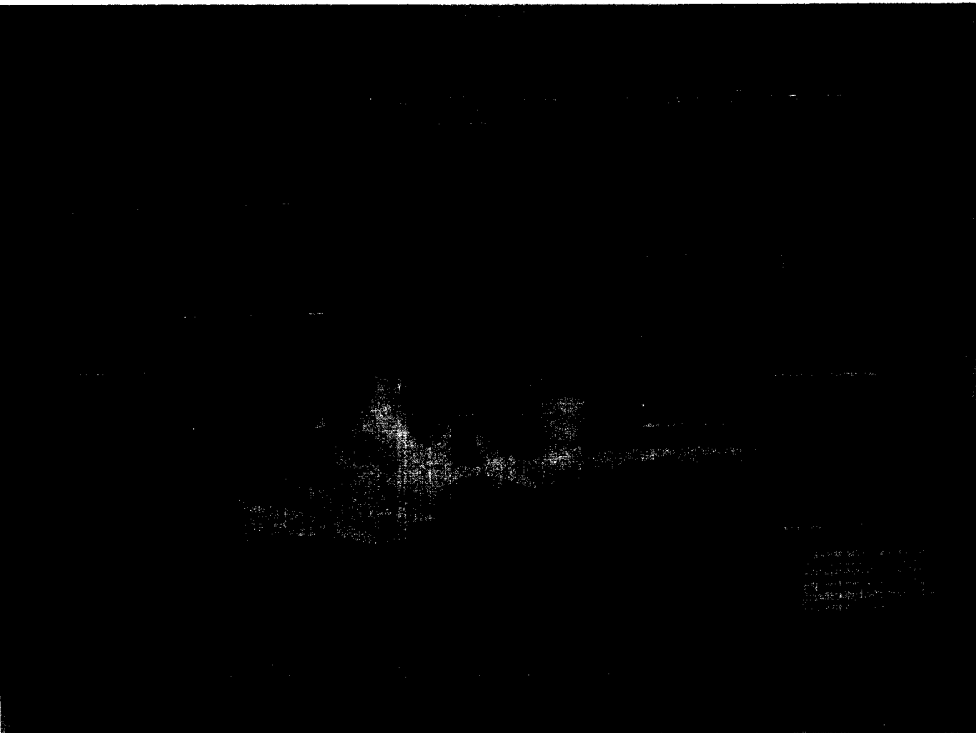
波耶中心 波耶博物館



波耶博物館入口處



波耶中心外觀一隅



波耶中心、博物館及藝術計畫之宗旨



波耶博物館 博物館之典藏庫



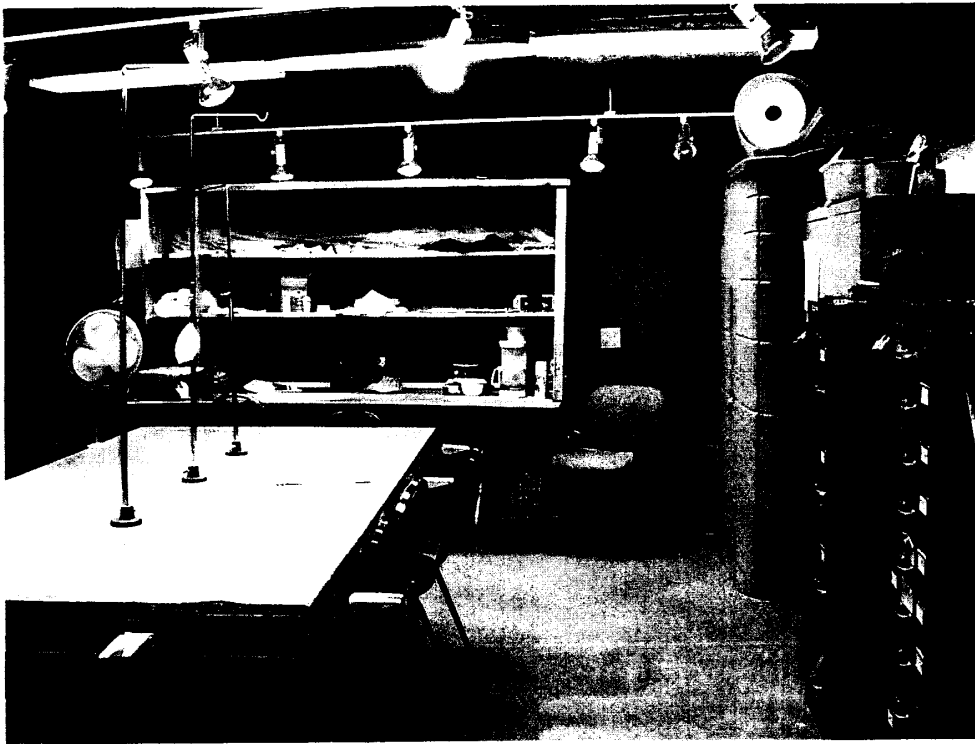
波耶博物館 行政助理 Reuben 展示該館典藏



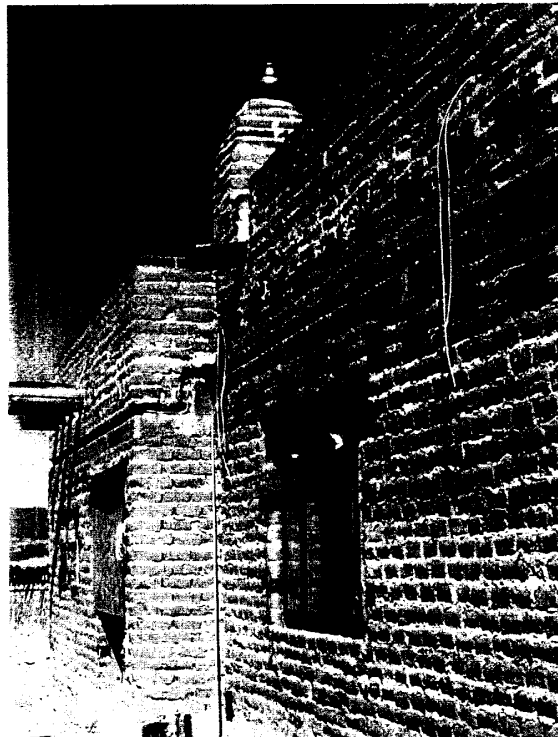
波耶博物館 陳列室經理 Sandra 戴上自己所製作被典藏的飾品



波耶博物館 族人間也是親人、館員、同事的關係



波耶博物館 中心的金屬工藝教室



波耶博物館 擴大興建中的陶藝教室



美國原住民藝術文化博物館/考古學研究室

U Museum of Indian Arts & Culture

N The museum is a place where the past meets the present. It is a place where the stories of the past are told in a way that is both respectful and inspiring. It is a place where the art of the past is displayed in a way that is both beautiful and meaningful. It is a place where the people of the past are honored and their contributions are recognized.

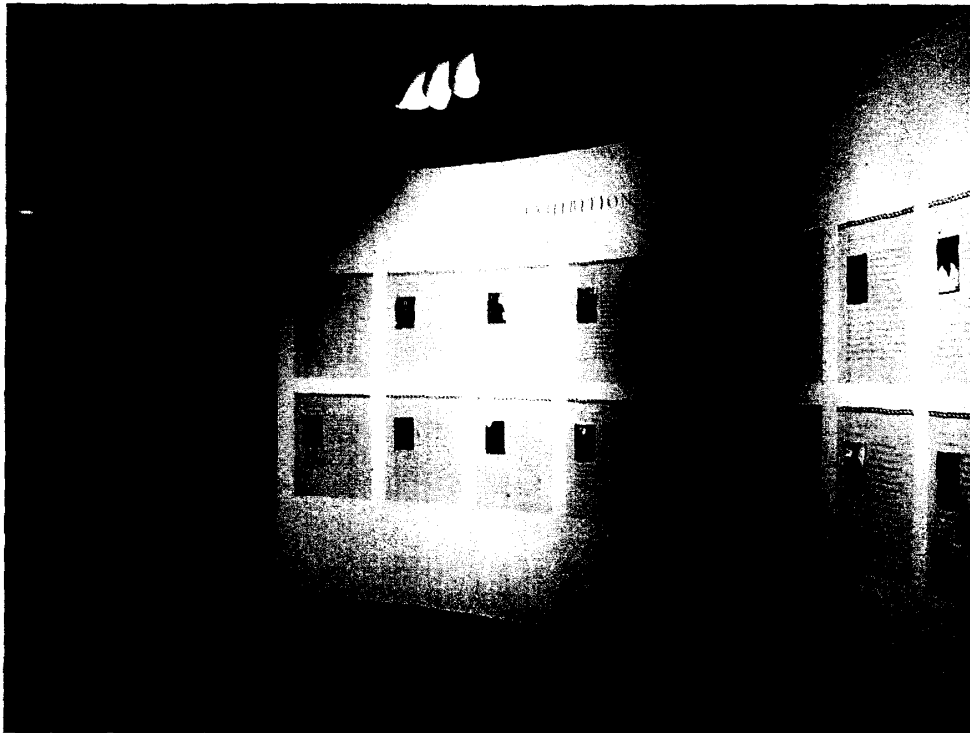
A The museum is a place where the past meets the present. It is a place where the stories of the past are told in a way that is both respectful and inspiring. It is a place where the art of the past is displayed in a way that is both beautiful and meaningful. It is a place where the people of the past are honored and their contributions are recognized.

T The museum is a place where the past meets the present. It is a place where the stories of the past are told in a way that is both respectful and inspiring. It is a place where the art of the past is displayed in a way that is both beautiful and meaningful. It is a place where the people of the past are honored and their contributions are recognized.

V The museum is a place where the past meets the present. It is a place where the stories of the past are told in a way that is both respectful and inspiring. It is a place where the art of the past is displayed in a way that is both beautiful and meaningful. It is a place where the people of the past are honored and their contributions are recognized.

T The museum is a place where the past meets the present. It is a place where the stories of the past are told in a way that is both respectful and inspiring. It is a place where the art of the past is displayed in a way that is both beautiful and meaningful. It is a place where the people of the past are honored and their contributions are recognized.

美國原住民藝術文化博物館 簡介(內頁)



美國原住民藝術文化博物館 「此地、此時與永遠」之展示入口

Here, Now & Always
Amy Rose-Bloch Wing

*Follow a path of stories into the heart
of the Native American Southwest*

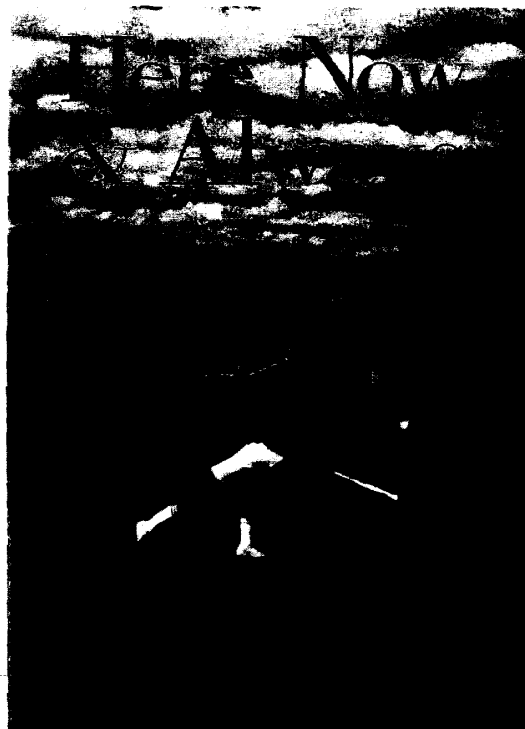
Museum of Indian Arts & Culture

The Museum is open Tuesday - Sunday 10AM - 5PM
Museum Office: Camino Lepanto Old Santa Fe Trail
PO Box 2081, Santa Fe, New Mexico 87501-2081
505.425.6334

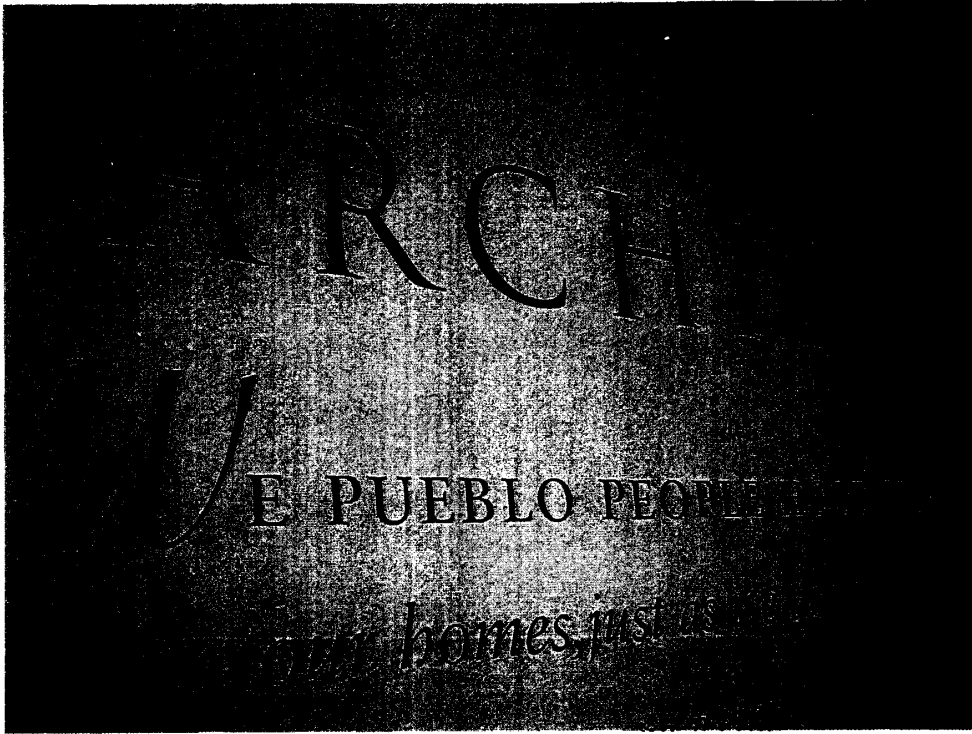


The Museum of Indian Arts & Culture is a leading center for the study and interpretation of the art and culture of the Native American Southwest. The museum's collections include over 100,000 objects, including ancient and contemporary art, ethnographic artifacts, and archaeological remains. The museum is also a major center for the study of the history and culture of the region, and is home to the largest collection of Native American artifacts in the world.

Museum of New Mexico
Museum of Indian Arts & Culture
Laboratory of Anthropology



美國原住民藝術文化博物館 展覽「此地、此時、永遠」折頁



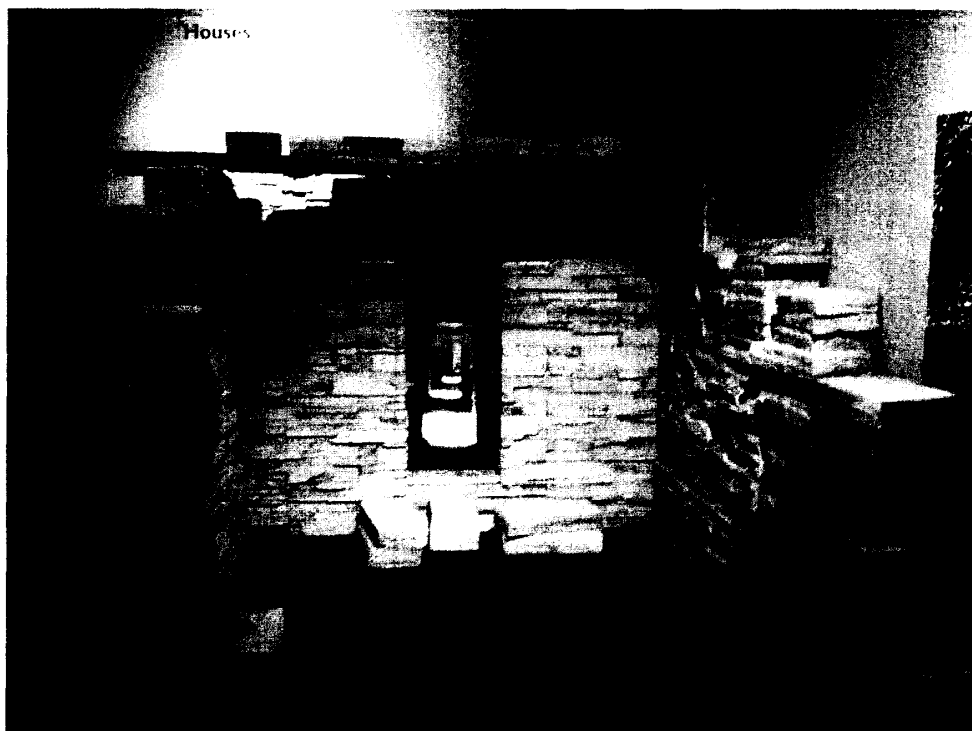
美國原住民藝術文化博物館 展覽「此地、此時、永遠」以第一人稱展開敘事的說明文字



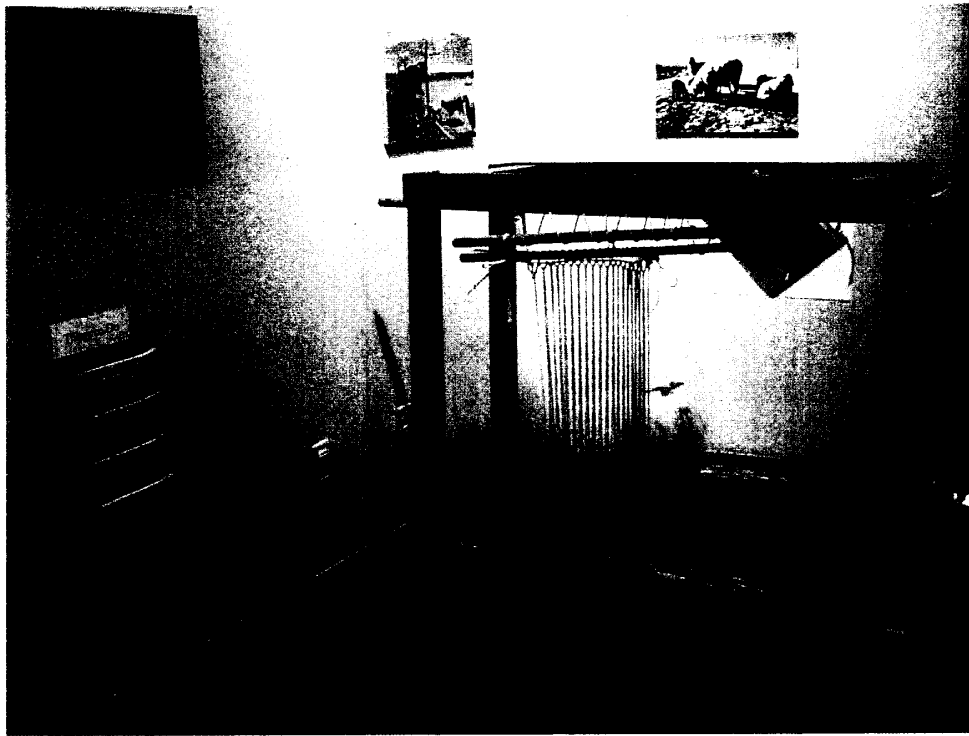
美國原住民藝術文化博物館 展覽「此地、此時、永遠」現代族人販賣工藝品之展示



美國原住民藝術文化博物館 學習中心的策展人辦公室



美國原住民藝術文化博物館 學習中心的仿土磚壘屋遊戲



美國原住民藝術文化博物館 學習中心的紡織角落

ROCK ART DATA COLLECTION SHEET

You don't have to be a rock art scientist! Try your hand at recording the past. Select an image from the rock art panel here in the Discovery Center, and see how much data you can collect using the form below. Before you know it, you'll be a pro!

In the space above, sketch the image as accurately as possible.

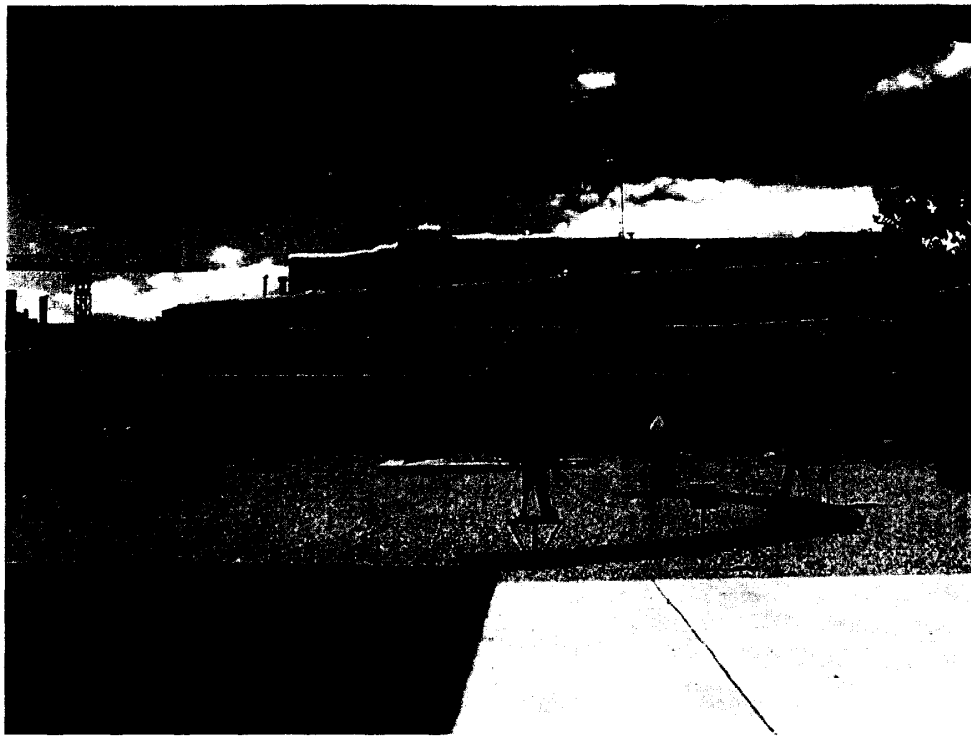
DIMENSIONS

Height: _____ in. Width: _____ in.

Describe colors: _____

What do you think this image represents? _____

美國原住民藝術文化博物館 發現中心岩畫藝術學習單



美國印地安藝術學院附屬博物館 IAIA 附屬博物館的 Allan Huser 紀念公園



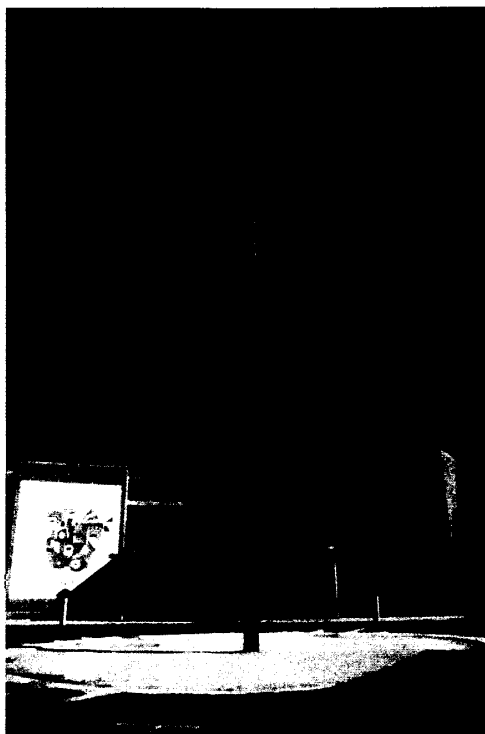
美國印地安藝術學院附屬博物館 Allan Huser 紀念公園的 Allan Huser 作品



美國印地安藝術學院附屬博物館 IAIA 附屬博物館全景



美國印地安藝術學院附屬博物館 IAIA 附屬博物館前景



普布羅原住民文化中心廣場

The
Indian Pueblo
Cultural Center

Experience the Gateway to the 19 Pueblos of New Mexico!

Study the True History of New Mexico...
Institute for Pueblo Indian Studies

The Institute provides two vital areas of resources for students and researchers alike. One is a comprehensive history of the Pueblos from the late 17th century to the present. Another is a vast collection of historical documents, photographs, and artifacts. The Institute also provides a unique opportunity for students to study the Pueblo people through their own eyes. The Institute is a leading center for Pueblo Indian studies and is one of the most important cultural institutions in the Southwest.

普布羅文化中心之簡介



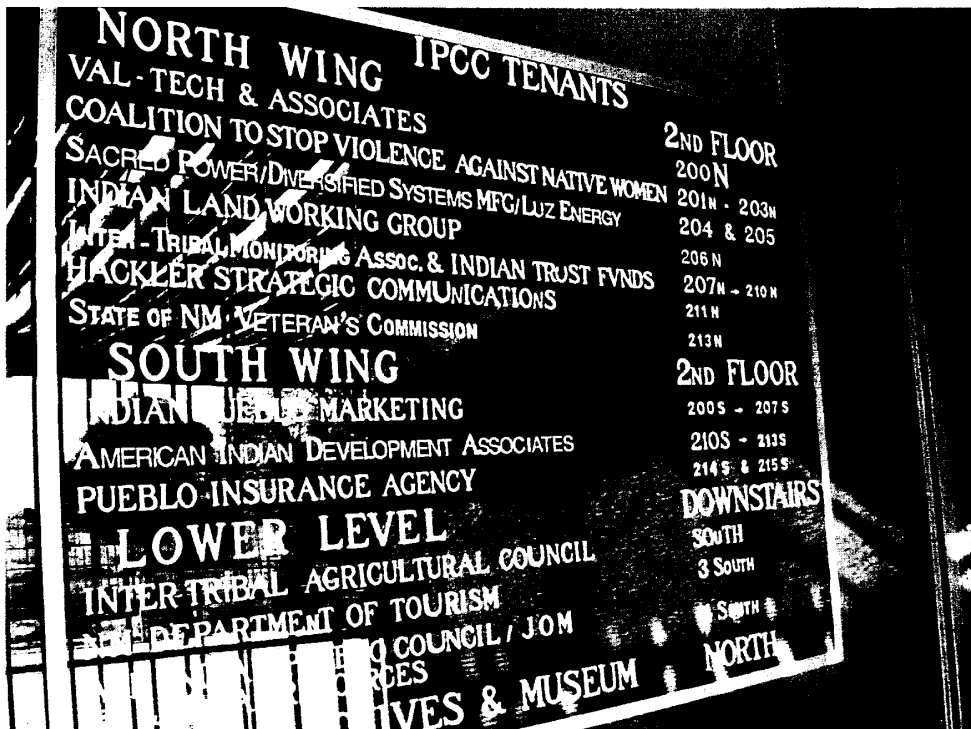
普布羅原住民文化中心壁畫之一



普布羅原住民文化中心畫廊與廣場壁畫之二



普布羅之屋兒童博物館外觀



普布羅原住民文化中心各樓層之辦公團體