

行政院及所屬各機關出國報告

出國類別：考察

觀摩渡假區之開發建設及經營管理

服務機關：交通部觀光局東北角海岸
國家風景區管理處

出國人：職 稱：課長
姓 名：楊創富

出國地區：日 本

出國期間：92年12月13日至19日

報告日期：93年2月10日

H9/
C0920550/

公務出國報告提要

頁數: 38 含附件: 否

報告名稱:

觀摩渡假區之開發建設經營管理

主辦機關:

交通部觀光局

聯絡人/電話:

/

出國人員:

楊創富 交通部觀光局東北角海岸風景特定區管理處 企劃課 課長.

出國類別: 其他

出國地區: 日本

出國期間: 民國 92 年 12 月 13 日 -民國 92 年 12 月 19 日

報告日期: 民國 93 年 01 月 27 日

分類號/目: H9/觀光 H9/觀光

關鍵詞: 無

內容摘要: 北海道面積約有83,451平方公里,約佔全國土地22%,有六個國立公園,五個國定公園及十二個道立公園,面積約佔北海道總面積1/10,茲就遊憩休閒設施規劃開發與經營管理之特色說明如下: 1.地區性整體發展:依遊憩元素發展屬性,組構不同遊憩產品,經由包裝行銷套裝序列,提供遊客從事偏好喜愛活動遊程選擇。2.設施與服務統合規劃:運用景點開發和經營需通盤考量二維空間概念,形成系列性旅遊產品,再及異業發展當地遊憩特色。3.就資源保護:自然及人文資源,具有不能再生及分割性特性,透過觀光行銷包裝闡揚及保護,避免過度使用淪喪觀光發展衰退。4.旅遊資訊提供:經由公私相輔相成發揮乘數效應,使旅遊及產業活動訊息產生普及效果。5.地方傳統文化保存:經由觀光行程安排喚起民眾重視,達到傳承作用,同時擴增知識視野領域。6.社會人力資源運用:讓遊客從事各項活動行為中獲得新知或技巧體驗。7.環境維護管理:為優質遊憩條件基本指標,施予不定時督查考核,達成整體環境親和意象。8.觀光產業輔導:包羅萬象從廣義而言,並非以觀光客為主要銷售對象,而是以大量銷售的方式出售給旅行業作為服務遊客最終目的。

目 錄

壹、前言	1
貳、研習行程暨考察重點	2
參、研習北海道帶廣及十勝地區公園規劃經營與管理	9
肆、考察北海道東部釧路濕原、阿寒湖公園規劃建設經營管理	12
伍、考察北海道中心區觀光產業經營管理	19
陸、考察北海道南部觀光產業經營管理	25
柒、心得與建議	32

壹、前言

近年來工商穩定成長及周休二日實施，國民休閒時間增加，藉遊憩活動來調劑身心及獲得新知或技巧及渴望，益加殷切，因此各項觀光遊憩設施之開發與經營品質提升成爲關注焦點，而地方產業行銷推廣更是政府與民間致力推動重點工作，本處成立七十三年六月一日以來，整體各項遊憩基本服務設施完善，對自然景觀維護保育亦不餘遺力，而成爲北部都會區民眾攜眷、結伴從事旅遊、休閒及生態活動最佳選擇處所。

又民國九十一年五月三十一日行政通過挑戰 2008；國家發展重點計畫；觀光倍增計畫冀由點、線、面結合，全面改善各項旅遊設施軟硬體品質，落實「觀光生活化」，「生活觀光化」，以吸引國際旅客來華旅遊並與國民旅遊發生指臂相連乘數效應，帶動整體觀光產業繁榮，促進經濟繁榮，本處爲辦理行政院觀光推動委員會審議通過北部海岸旅遊線執行計畫、及行政院道路改善推動委員會指示辦理道路景觀示範計畫之重任，在執行策略成立工作圈及產業聯盟共同參與方式及遴聘企劃總監及地景顧問指導，統合相關機關資源，有計畫性投入旅遊線上各項事務改善措施，初期執行成效深獲各級長官佳許。全體同仁不以此爲滿足，仍兢兢業業如履薄冰全力投入各項整備工作，以不負長官托負任務。

鑑於北海道經濟以農漁牧生產爲大宗，開發程度較小，仍保有原始風貌，環境與本特定區極爲相近，目前是日本國民休閒度假勝地，也是外國遊客嚮往新興旅遊地區，其知名遊憩地區之規劃建設、經營管理、發展型態已達國際水準，足資借鏡，奉 處長指派報告人前往觀摩學習，做爲爾後推展觀光事業參考，期能提升旅遊設施之內涵及水準。

貳、研習行程暨考察重點

第一天 十二月十三日（星期六） 天氣 晴偶陰

一、行程

- 1.上午 08：15 分搭乘長榮 BR1168 包機於下午一時三十五分抵達，
擁有廣大田園風景與壯闊十勝平野中心處帶廣機場。
- 2.下午 13：45 辦理入境手續及參觀帶廣機場服務設施。
- 3.下午 15：20 考察綠丘公園規劃設施。
- 4.下午 18：45 夜宿十勝川溫泉（SAHORO RESORT）。

二、考察重點

考察帶廣綠丘公園景觀及設施。

第二天 十二月十四日（星期日） 天氣 陰偶晴

一、行程

- 1.上午 09：40 參觀十勝丘「花時鐘」公園景觀及設施。
- 2.上午 10：20 參觀葡萄酒的製造過程及貯藏。
- 3.下午 13：20 考察舊釧路川河口沿岸的釧路 Fisherman's Wharf MOO（釧路市場）空間配置及商品陳列。
- 4.下午 15：10 參觀日本國鳥丹頂鶴自然公園棲息生態。
- 5.下午 16：20 參觀釧路濕原公園景觀及設施。
- 6.夜宿阿寒湖溫泉旅館（NEW 阿寒）。

二、考察重點

- 1.考察十勝丘「花時鐘」公園景觀及設施。
- 2.參觀葡萄酒的製程及館內陳設。
- 3.考察釧路市場空間配置及商品陳列。
- 4.參觀日本國鳥丹頂鶴自然公園棲息保育狀況。
- 5.參觀釧路濕原景觀及設施。
- 6.考察阿寒湖溫泉旅館內涵及經營。

第三天 十二月十五日（星期一） 天氣 陰

一、行程

- 1.上午 08：30 參觀阿寒湖景觀及設施。
- 2.上午 09：50 參觀摩周湖規劃及經營。
- 3.上午 11：45 參觀網走刑務所博物館。
- 4.下午 15：30 參觀雲層峽瀑布景觀及管理。
- 5.夜宿層雲峽（PRINCE）。

二、考察重點

- 1.考察阿寒湖經營及管理。
- 2.考察摩周湖規劃及經營。
- 3.考察網走刑務所博物館陳列概況（明治時代文物）。
- 4.考察雲層峽瀑布規劃及管理。

第四天 十二月十六日(星期二) 天氣 陰下雪

一、行程

- 1.上午 08：10 參觀以雪為主題的白雪與青空世界「雪的美術館」。
- 2.上午 10：05 參觀明治、大正時代由紅色磚瓦所建造的倉庫群小樽運河。
- 3.上午 11：20 參觀「音樂博物館」展示陳列概況。
- 4.下午 13：20 參觀有「玻璃工房」北一硝子館。
- 5.下午 15：40 參觀大通公園環境及設施。
- 6.下午 20：25 夜訪「狸小路」商店街營業情形。
- 7.夜宿札幌 (ROYTON)。

二、考察重點

- 1.考察「雪的美術館」空間配置。
- 2.考察小樽古運河及古倉庫群閒置產業空間利用(明治、大正時代倉庫群)。
- 3.參觀北一硝子館商品展示陳列概況。
- 4.參觀「音樂博物館」經營管理。
- 5.考察大通公園環境及佈置狀況。
- 6.考察「狸小路」市容概況。

第五天 十二月十七日(星期三) 天氣 陰

一、行程

- 1.上午 08：10 參觀計時台（明治時期北海道農業大學）
- 2.上午 09：35 參觀舊道廳。
- 3.下午 13：20 參觀尼克斯海洋公園景觀及設施。
- 4.夜宿洞爺湖溫泉（SUN PALACE）。

二、考察重點

- 1.參觀計時台景觀及設施。
- 2.參觀舊道廳景觀及設施（明治時期建築）。
- 3.考察尼克斯海洋公園設施及經營。
- 4.考察洞爺湖溫泉旅館內涵及經營。

第六天 十二月十八日(星期四) 天氣 陰雨

一、行程

- 1.上午 08：00 參觀洞爺湖景緻及其環境。
- 2.上午 09：50 參觀登別市熊牧場。
- 3.上午 10：35 觀賞昭和新山火山景緻。
- 4.上午 11：10 參觀愛奴民族博物館。
- 5.下午 14：35 參觀大沼、小沼國立公園景色。
- 6.下午 17：35 觀賞世界三大夜景之一的函館山百萬夜景。
- 7.夜宿函館海王館。

二、考察重點

- 1.考察洞爺湖經營概況。
- 2.考察熊牧場管理概況。
- 3.觀賞昭和新山地景及環境。
- 4.考察愛奴民族博物館(戶外文化博物館)展示概況。
- 5.參觀大沼、小沼國立公園景觀及設施。
- 6.觀賞世界三大夜景之一的函館山百萬夜景。

第七天 十二月十九日(星期五) 天氣 陰

一、行程

- 1.上午 08：05 參觀明治玻璃館。
- 2.上午 09：20 參觀元町散步街道景觀。
- 3.上午 10：45 參觀函館英國舊領事館。
- 4.上午 11：20 參觀明治時期舊函館區公會堂。
- 5.下午 13：10 參觀「五陵廓城跡」遺址。
- 6.下午 14：45 參觀特拉皮斯丁修道院。
- 7.下午 15：50 整裝搭長榮 BR1181 班機於十六時三十五分由函館起飛，於二十時零十分返抵中正機場結束行程。

二、考察重點

- 1.參觀「明治館」吹氣玻璃製造過程陳設。
- 2.考察元町散步街道市容概況。
- 3.考察舊領事館(明治年代文物)。
- 4.考察舊公會堂(明治年代文物)。
- 5.考察「五陵廓城跡」遺址景致及設施。
- 7.考察特拉皮斯丁修道院設施及管理。

參、研習日本北海道帶廣及十勝地區公園規劃經營與管理

一、帶廣綠丘公園

(一) 係都會公園佔地約 40 公頃，遊憩內涵包含多目的廣場及兒童會館道立帶廣美術館及動物園等，如百年紀念館，館內陳列愛奴人(蝦夷人)民族結茅為廬房舍型態、傳統服飾、漁耕工具及日常生活器具等文物史蹟與開拓歷史等，使人瞭解寒帶愛奴人在惡劣生活條件下胼手胝足拓荒不屈不撓克服自然的限制，發展出自己文化和生活外，還搜集世界各地北方民族生活情形資料，認識人類適應環境能力。

(二) 各區段遊憩性主題顯明，除設展示館及研習教室外，婉如置身於一座森林包圍的休憩地，林木花草扶蔬，綠意盎然，景點指標示結合語彙及圖騰手法，易於辨識，廣場之綠毯及戲水池伴有四〇〇公尺長椅聞名做為親子活動列入吉尼斯世界紀錄，頗覺奇趣，視景優美都布設景石相襯，供遊客駐足休憩或留攝美好倩影，園區設施單純涼亭屋頂平面造型做些曲折變化及木條椅寥寥可數，完全與自然融合，適合從事戶外踏青、休閒、觀光、教學活動。

二、十勝「花時鐘」

十勝丘公園為更音町都市計畫負責經營管理，屬都市

里鄰多目的功能廣場，園區基本服務設施簡單，除利用地勢平坦處展望台可以佇足眺賞樸實無華鄉野田園景緻，植栽配設景石有園林景觀匠氣，緩合構造單調呆板視覺感，園區劃分數區塊由當地餐飲、住宿認養維護，繞行步道可以不同角度觀賞，由季節性花卉從春天到秋季天籬菊綴、三色紫羅蘭、金盞花和洋蘇草等五顏六色花朵綻放裝綴十八公尺鐘面，秒針長度一〇·一公尺，係全世界最高不同美感的花鐘，一般花鐘在下雪很難運轉停止使用較多，惟該花鐘係用特殊方技法術製造，即使下雪仍可正常運轉，人造工藝頗為狀麗具吸引遊客絡繹不絕前來一遊，並留下美好回憶地方。

三、池田葡萄酒城

池田葡萄酒城外觀像中古世紀的古堡，巍立於山坡地上，樓高二層地下層為酒窖，地上層則為蒸餾及裝瓶製程工場，開放供遊客參觀見習產業文化，頂層為飯店，提供自製酒品試飲外，販售素負盛名香檳冰淇淋及牛排套餐環境清雅，富有濃厚民營地方特色商業氣息，並利用地理優勢，使遊客一面用餐可眺賞十勝如詩如畫壯麗山城風采景色，另每年十月第一週日當地池田町觀光協會則在入口處

及周邊綠草如蔭廣場，舉辦「秋季葡萄節」各地成千上萬饕客擁入飽嚐十勝葡萄酒與烤全牛（羊）美食，為北海道年度節慶重要活動之一。

肆、考察北海道東部釧路濕原、阿寒湖公園規劃建設經營管理

一、丹頂鶴自然公園

(一) 全身純白尾部墨黑冠丹紅之丹頂鶴為一夫一妻制飛禽類，在嚴冬時期雖然過著群居生活，春季雌、雄鶴配對而離群索居散居在沼澤區各處，並劃定生殖地域，各對鶴就在生殖地域內做棲息睡覺、攝食、築巢和撫育幼鳥活動範圍。生殖地域的面積大小不一，小的約 0.6 平方公里，最大的則有七平方公里，一般多在一到四平方公里之間。

(二) 丹頂鶴為北海道未開發前原住民愛奴人視為神的化身，而國人則以「仙鶴」稱之，原棲地在西伯利亞冬季遷徙至北海道東部過冬，明治時期遭受大量獵殺^殺面臨絕種危機之慮，大正十三年於濕原再發現十多隻丹頂鶴出沒，地方政府便大力推行保護運動，劃設釧路市國鳥丹頂鶴自然公園，面積九·六公頃，以保護繁殖瀕臨絕種日本國鳥，園內設有展示館解說棲憩分布及環境，並詳實紀錄昭和四十五年以人工成功繁殖過程成果，戶外展望台可讓遊客欣賞野生啄食及振翅動靜美姿，設有數處鐵絲圍籬圈養年老體衰或受傷留鳥，可近距離俯目對視，優雅姿態，目前在鶴居村、釧路、室根隅能觀賞成群結隊野生鶴鳥在空中盤飛壯觀景象。世界上野生的丹頂

鶴還不到一千隻，尤其牠的繁殖環境一年比一年不利，丹頂鶴的保育並不樂觀。

- (三) 本風景特定區田寮洋沼澤地帶於十二月十一日下午發現一隻迷鳥，每日賞鳥人潮絡繹不絕，為免民眾獵捕及驚擾其棲息，派有駐警及解說人員維持現場賞鶴秩序及解說服務，同時協調相關單位、團體辦理照料措施，復於本（15）日上午十時十五分左右突然振翅高飛，往北飛去，並立即通知各鳥會與其他單位動員注意牠的行蹤，看是否有在其他地方出現，並聯絡專家學者研判可能的動向為何。據中華民國野鳥學會的林小姐表示，因為本日天候轉晴，南風吹起，丹頂鶴很可能誤以為春天已經到來，因此思鄉情切的牠便迫不及待的踏上了歸程。這次與當地居民通力合作，建立起『這是我們的鳥』的觀念來一起落實保育工作，深獲民眾的支持與信賴。顯現台灣的保育工作越來越進步，也讓台灣的國際形象大幅的提昇。

二、釧路碼頭漁市

- (一) 釧路漁人碼頭 MOO 位於舊釧路左岸係一處三層建築大型綜合購物中心，濱臨河海處視野寬闊，街道二側人行道上各類鐵皮孔蓋有鑄刻國島丹頂鶴及鑲炭漁村意象石板畫，具有傳

達介紹當地特殊自然，人文資源，召喚遊人參訪。日落金黃餘輝照映水面遊客可欣賞如詩畫般優美海景，一樓的釧路市場約有十多間商舖陳售當地新鮮魚貝類與海產加工產品，商品雖琳琅滿目，透過細緻規劃舖貨櫥架及利用古農具擺設物品頗有特色具有吸引遊客視覺焦點，井然有序，陳列貨品明潔，整齊有緻，二樓販售北海道地方特產及手工藝品，三樓為會員制健身中心。

(二)銷售店家面見遊客都簡明親切招呼幾句，任由顧客自由選購，沒有傳統市集喧譁及髒亂現象。各層樓梯轉角閒置畸零空間設有休憩區(約15坪左右)，吊掛著地方景點圖片，環境優雅寧靜，不少學子埋首習作課業，廁所裝潢素樸優雅，燈光柔和，便器尿斗盥洗設備清爽乾淨，清潔人員隨時巡視做維護清潔工作，敬業精神讓人感佩。對岸幣舞橋是釧路市地標也是北海道三大名橋之一，可直達幣舞公園和花時計，橋上豎立代表四季女神像，當華燈初上與MOO燈芒輝映，散發一股迷人美感。

三、釧路釧路濕原公園

(一)釧路濕原為日本第二十八座釧路國立公園，因釧路川貫穿，面積廣達二萬七千公頃，是一處原始自然動植物生態公園，

濕地佔約全日本總濕地面積六成，根據調查文獻記載有一十六種哺乳類、四種兩棲類動物、三十四種漁類、五種爬蟲類動物、七百種植物、一百七〇種鳥類及一五〇種昆蟲類等，園內所有呢動、植物已列入日本政府保育。

- (二) 區內設有岩保山、細岡及濕原展示台或以走步道、騎腳踏車、乘坐釧路濕原 NOROKKO 號 (夏季行駛) 或 SL 冬之濕原號、划船等方式，以不同角度體驗探尋接觸濕原動與靜自然風貌。濕原展示台分爲三層，可以 360 度全方位環視濕地原野，一、二層展示介紹園區動植物自然生態及周邊遺跡圖文、標本相關資料，提供遊客對濕原地理及環境認識，第三層則爲眺望台可愜意攬賞寬闊無垠濕原景緻，係一處極佳戶外大自然生態教室。

四、阿寒湖溫泉旅館

位於阿寒郡國家公園阿寒湖畔南端，爲地下二樓地面九層五星級國際高級休閒旅館，館內有 370 間豪華休閒套房可容納一、五三一名旅客住宿，頂層有室內雲海溫泉浴池，樓頂有露天飛鳥游泳池及溫泉風呂，夜色明朗可眺賞阿寒湖湖光山色，及享受下雪天泡湯樂趣，一樓會客大廳爲挑高中庭有活動星際彩繪圖，美崙美煥，大小會議室容納能 210 名人

員座位，可依會議規模調整會場空間，有日、西式宴會場尖峰容納用餐可達 615 人，可供做大型宴會或訓練講習會場，另設電動遊樂場及紀念物販售店舖，供遊客夜間逍遣娛樂及選購地方特色藝品或綠藻球做紀念。遊客退房離開會陪至門口親切打招呼送行，使人感覺溫馨。

五、阿寒湖公園

阿寒是亞爾曼住民的語言，詞意為不變動不更改，阿寒湖周長約 26 公里標高 420 公尺火山地形，與西北邊屈斜路湖及鄰近摩周湖為道東三大高山湖泊，湖域面積遼闊，湖畔有多處觀光船氣船碼頭供遊客搭乘遊湖欣賞秀麗湖光山色，順至小島（）綠藻展覽觀察中心觀賞明治 29 年（西元 1896 年）發現綠藻球，呈濃綠色天鵝絨球狀直徑約 6-8 公分，亦可選擇遊湖步道徜徉林蔭蔽日原生林及隨處可見煙霧裊裊的地熱噴氣，及鳥兒合鳴嘹亮脆聲，順斜坡梯道偶見展望台、及安全欄杆皆就地取材，導引標示及解說牌示頗為簡易，座落溫泉區旁遊客服務中心主要展示分為「森之劇場」動植物及「湖之劇場」環湖景點實體模型解說為主軸遊客也可在館內觀賞綠藻球培育情形。

六、摩周湖公園

摩周湖以摩周岳為屏海拔三五公尺，湖水清澈，透明度達二十五公尺排名日本十大透明度第一，終年瀰漫霧氣，若欲窺廬山真面目需天氣晴朗配合方可一睹全貌，而有「霧之摩周」、「神之湖」之稱譽，湖深二一二公尺，湖周二十公里，皆為陡峭絕壁是一座無法接觸神秘火山湖，有觀光巴士通往南面第一展望台可俯望摩周岳爆發後呈現瑰麗壯觀碗形狀火山口，其旁服務中心室內空間約大部供作販售土產、紀念品及餐飲門市場所，有多媒體電視牆播放奧秘湖域及周邊自然生態，惟空間過於侷促，西側第三展望台較高，遊客可以不同角度觀賞湖波如鏡，窺視霧靄中摩周湖全貌。

七、網走監獄博物館

前身為網走監獄與建於明治二十三年（西元 1890 年），用以囚禁重罪犯監獄，於昭和 59 年遷址改為博物館，館內仍完整保存著監獄大門、收押犯人牢房、廳舍、浴場、審判犯人法庭及懺悔室、獨居室等建築物設備，遊客可透過幾可亂真臘人像與牢獄生活文物擺設及解說，瞭解當時囚犯勞役、起居生活、飲食、入浴所受苛刻環境，入口售票亭備有輪椅及嬰兒手推車出借，園區開曠空間不大透過細緻規劃遊憩動線及輔予植栽襯景軟化周邊建物景觀，使人置身其中亦覺開

倘感覺，沒有沉悶氣芬，正門及右側有足容納三〇〇部小客車，足見尖峰踴至人潮，服務人員儀容整齊，面帶微笑，態度親切，足資立身觀光從業人員學習。

八、雲層峽飛瀑

比喻一對夫婦並排而立相距約五〇〇公尺左右，聳立於石狩川源頭旁，鑲嵌在大雪山脈黑岳山崖壁上同列日本百景名勝地，雄瀧的流星瀑布落差約九〇公尺，像是一綑粗棉糲水柱俯衝而下頗具豪邁，當碰撞及潭底激起水花仿如流星般飛濺，其左側雌瀧銀河瀑布則顯慢條斯理從落差約一二〇公尺高的斷崖緩緩流下，觀望比較起來格外有趣，周邊群山環繞陡直連峰矗兀極為狀觀，像置身桂林喀斯特地貌蒼荒原始林感覺，溪谷高灘地已搭設迎接即將到來年度盛事「冰瀑節」活動造型冰絲架，為山凹地形腹地狹隘，僅可停放幾輛遊覽車，溪流湍急側有安全欄杆，及豎立導覽解說及警告牌示外，仍維持自然狀態。

伍、考察北海道中心區觀光產業經營管理

一、雪的美術館

園區面積 8.5 公頃，為數棟歐風城堡建築所環構，庭院綠草如毯，宛如童話般景物的地方，館內運用各種燈光變化，利用科學與藝術呈現冰雪之美，如展現虛幻奇景的冰之迴廊，以及天花板是用巨型繪畫裝飾的音樂堂美輪美奐，提供音樂會、演講、喜慶、教會禮拜場所，音樂廳的後面是餐廳，供舉行婚禮宴席讓人體驗像夢般參與古時宮庭盛宴一樣。放映室播放介紹大自然的四季及下雪絢麗景色，全館玻璃鑄印樹枝狀及扇狀六花雪花紋，其中還有一項奇特的展示作品，就是由水柱潑灑急速在零下四十幾度 C，瞬間凝固的自然冰固作品。讓遊客體驗雪柔媚及酷寒自然情境，館內設有多處販售紀念物及地方傳統服飾賣場，各式商品陳列整齊精緻頗具特色，格局高雅如一般精品店，服務人員儀表端莊，親切和藹，惟展售商品售價不便宜，最高標價一件手工精製愛奴人傳統服飾上衣要價五十二萬日圓，係一處高消費商業氣息濃厚民營據點。

二、小樽運河產業文化振興

(一) 小樽運河於大正三年（西元 1914 年）開工挖鑿，歷經九年

完工，長約一·三公里，寬四〇公尺，水運隨著都市擴展及陸運發達而凋零沒落，透過細膩規劃埋掉大半河道留出河堤與市區道路擋土牆（高約4米）間寬約8米石徑，運用古建築群與水為主題塑出柔性歷史抒情意象空間，不時見到挽手散步的情侶、拍攝沙龍或寫真、街頭藝人穿梭其間尋找樂趣，當黃昏來臨豎立河堤瓦斯燈亮起，自然流露出浪漫迷人景緻風采，使人心生戀戀難忘情懷，寧靜中心頭湧出些許懷舊憧憬，難怪是小樽市最具魅力觀光景點。

（二）河堤的對岸從淺草橋至中央橋保存著大正年間綿延數棟紅磚石造倉庫，經過整理原建結構築轉化為最時尚遊食空間，聚滿饕客品鮮及選購紀念品市集地。陳設商品廚櫃都利用古傢俱經過細膩構思布置顯現相得益彰，流露產品珍貴與價值，更益加讓人興起選購收藏念頭，展望台在南側淺草橋旁有穿著日式舊風服飾挽車車伏兜覽試座感受懷舊情境，也是駐足眺望富有歐洲風情之小樽運河風貌理想視域焦距點，因位色內市區停車不便為美中不足之處。

三、音樂博物館海鳴樓

小樽運河對面著簡明寫「海鳴樓」灰暗古建物不怎麼顯眼，是一所音樂博物館，也是北海道著名風管展示場，館內

陳列多件十九至二十世紀音樂盒，大部分為木製品手工細緻，外亦有各式各樣包羅萬象玻璃飾品，而較眼熟散發古幽雅各款古老鋼琴，每三十分鐘有彈奏表演，輕盈音符在空氣迴盪，使人心曠神怡，迷戀忘返，頓覺即興想自組音樂盒沒問題，挑個喜歡造型及鐘愛曲子，創作自己極具紀念價值音樂盒達到地方特色產業銷售利基。

四、北一硝子玻璃工房

北一硝子館素有玻璃工房美譽，係老字號玻璃水晶藝品店，經營有成有五家分店，同業亦毗鄰而立，集聚各地藝匠形成同業街，各家貨架上分類陳列著整齊有序，琳堂滿目多不勝數各式各樣玻璃工藝品；包括居家擺設、裝飾品、音樂盒、燈飾、香水瓶、玩偶……等各類製品應有盡有，如想自己DIY組裝特色音樂盒，先聽音樂盒零件所發出音樂，或挑選偶像歌星音奏或歌曲，再配上喜愛造型玻璃水晶，就完成獨一無二作品，因具有實用及珍藏價值，選購人潮不斷。

五、札幌市民公園

大通公園位於札幌市區係市民公園，由西一丁目（俗稱棋盤式街廓口）至十三丁目長約 1.5 公里寬 150 公尺，因位居市區政經精華地帶，地面下有地下鐵，南來北往交通便捷，

也是著名地下街，市招廣告牌規格整齊一致為其特色，設有貝扇形燈罩休息區供遊人休息頗為新穎，受棋盤式道路跨越，而成斷續性非集團狀條狀綠地林間公園，遊客覽賞每至路口配合各種鳥鳴聲號誌穿越馬路，耗時不便，園內放置許多紀念碑、彫刻品及文學碑，文教及藝術氣息濃厚，亦是當地節慶活動最佳場地，如每年二月札幌冰雪祭人潮雲集，時值歲末耶誕節及新曆年即將來臨已裝飾五彩繽紛燈光營塑燈海一片，讓人置身銀河世界，遊人如織，設有臨時組合屋販售小吃、土產及紀念品造成視野觀瞻亂源。

六、狸小路消費夜市

為北海道最大商店街，擁有一百二十五年歷史，商舖比鱗節次約有二〇〇多家，從一丁目至七丁目橫跨七個街頭分為七段，商店種類繁多，有販售土產名店、餐飲、水果、生活百貨店、衣飾店、電器店、傳統藝品店、一〇〇日圓店、不勝枚舉，應有盡有，成當地民眾夜間逛遊消費市集，商店街規劃架構以「請客人專程來訪」為策略，利用道路僅約 11.5 米寬度設計出人車共存，並騰出 2.5 米車道做為徒步街道空間，並把車道路線設計為蛇形狀以減緩車流速度，且於適當地方設有路灣停車場所，整體道路輔裝與路邊設施等素材選

用花崗石材料，且搭配各店面的商品及門面的形象為考量，至於街道傢俱有公共藝術紀念碑及流線形街燈造型和路面導向指標，脫離傳統設計思維，視覺觀瞻頗佳。

七、札幌計時台

計時台建於明治十一年（西元 1878 年），日本最老鐘塔原為札幌農校演武場（軍訓與體育課用教室），為國家重要文化資產，鐘係來自美國波士頓，wheeler 教授規劃設立，非當地工匠製造，距今已有百餘年頭每隔整點報時，迴盪在札幌市民心中，為一歷史建築也是市標建築，內部已規劃為市史歷史館。因座落市區街地角，毗鄰大廈林立屋旁百年老樹枝幹為便利遊拍照全部鋸除，喪失蒼鬱林蔭襯托古韻風華，殊為可惜，通往大通園行道樹花台有烙印「計時台」語彙具有導引指標功用，替代立桿指標牌示，有助街道設施減量作用。

八、札幌舊道廳

舊道廳建築於明治 21 年（西元 1888）以紅磚砌造，當地人暱稱「紅磚館」，造型具有新巴洛克式風格，為日本第一座美國風味的政府廳舍，窄看之下造型有點像國內總統府，並有日式庭院相輝映，周邊行政區，道環境寧靜，為外國旅客造訪重要歷史建築，園區林木繁密，其中一顆樹逾三〇〇年黃色銀杏樹列為保護，鳥

禽棲息其間，顯得和諧，與毗鄰車水馬龍繁忙市容成強烈對比，建物曾於明治四十二年發生火災內部受創，經予重建充滿文化氣息歷史建築，內部有北海道立圖書館、歷史資料館、影片圖書室及開拓時期紀念館，陳列著及典藏有許多歷史性文書，是研究北海人文史蹟理想寶庫。

陸、考察北海道南部觀光產業經營管理

一、尼克斯城海洋公園

登別海洋公園以北歐羅馬風格與海洋復活為主題，建築外觀具有中世紀北歐丹麥風味的尼克斯城水上城堡特色，給人有一種浪漫感覺，館內水族館以人工仿海之姿態為展示主軸，旨在讓人瞭解海變化，城堡內以聲光合成，體驗到如同進入海底迷宮一樣的神秘氣氛，而水族館分為寒流及暖流兩條水中隧道，讓遊客認識不同潮汐漁類外觀體型、種類及獨特生存條件，活動節目穿插著經馴化藉由肢體或聲納傳達產生與人類互動行為，如國王企鵝遊園及海豚戲水及逗趣表演，頗獲遊客喜愛。

四、洞爺湖溫泉旅館

位於有珠郡洞爺湖國家公園湖畔洞爺南端，為地下一層地面十層五星級國際高級休閒旅館，館內總客房數 453 間，日式客房 297 間，西式客房 151 間，特別房 5 間，都可觀賞洞爺湖景色，可容納 1,850 名旅客住宿，戶外停車場有 500 車位，館內設施一樓有、櫃台、入口內廣場、「palacio」餐廳、大、中宴會場、會議室、禮品店咖啡廳「chandelier」，二樓大宴會場，地下一樓有電動玩具遊樂場、「dosanko」餐廳、phoenix 俱樂部、冷飲部、購物處、宇宙夢想大浴池、樂園浴池、露天風呂浴池、

室外游泳池等，夜色明朗可眺賞洞爺湖光山色，及享受下雪天泡湯樂趣，及消解旅途疲勞或長夜消遣娛樂。

二、洞爺湖公園

從圖上看湖外緣略為圓形一周長約四〇公里，湖中有中島、觀音島、弁天島、饅頭島，湖西有簡易展望台，從南邊湖畔有小型湖邊公園簡易碼頭可乘遊覽船通往中島，亦可選擇快艇、摩托車、小艇暢遊湖域風光，及參觀森林博物館，遊客可從展示湖邊鳥獸和植物生長情形有系統瞭解湖域生態棲息環境，船程約九十分鐘，附近有昭和新山、大有珠山、有株新山，仍保存原始林鄉野氣息，各種珍奇鳥禽在此棲息。生態資源豐富，是戶外觀光及生態教習最佳場所。

三、登別熊牧場

登別熊牧場建於海拔五五〇公尺熊山頂上，園內飼養了約二〇〇頭熊，分為二個牧養圈四歲以上及一至三歲分別拳養，係世上專為熊而設博物館，展示熊成長過程及捕熊方法珍貴資料，亦係日本第二大熊牧場界，設有訓練場經予馴化可做各種難度動作及騎腳踏車表演，遊客給食會擊掌或做出令人討喜的動作，給人感覺頗為逗趣，莞爾聲此起彼落。

四、昭和新山

昭和十八年（一九四三）洞爺地區發生大地震，地殼變動從平疇麥田隆起的活火山「昭和新山」其後兩年有超過數百次餘震，使得這座誕生小山丘孕富旺盛生命力，終年喘息冒出白煙與噴發紅褐色溶岩形成對比，並越長越高，現在標高四〇二公尺。

五、大小沼公園

（一）國立大沼公園由大、小沼、葦菜沼 126 個小大島 32 湖灣組成，並由駒之岳襯托下讓人感受到大小湖泊的幽靜與山岳雄偉，境內有森之小徑、環島路線、大島路線和其他八個小島因駒之岳火山爆發岩漿所形成之間有各種年代與園林式拱橋相連，踱步在林蔭下小徑步道讓人難以置信湖沼竟像一面鏡子，浮露水面小島星羅棋布從眼前流轉，柔柔白雲在碧綠水面上緩緩飄過那麼純真。

（二）遊湖可租用自行車或摩托車代步欣賞秀麗景色，但需選擇路線受限，亦可選擇觀光遊覽船漫遊山岳之間或汎舟品味幽靜湖沼及原始林，遊園步道踏徑沒有人工輔面，橋樑油漆剝落，鏽斑隱約可見，露天木椅及垃圾筒寥寥可數，極富原野味道。

六、昆布館

以圓罩式 360 度大型影像放映方式介紹流冰昆布的生長、採收、製造過程，扣人心弦，給您身臨其境的感受，並認識當地特殊水產物生存環境及價值，提高消費市場行銷能見度。地球有茂密之森林，而海洋亦有海藻存在，海藻種類依其生長環境而異，內灣淺沙地帶及礫石地區均有不同種類藻類生存，提供各種魚、蝦、貝類悠遊覓食來源和保護場所，讓人瞭解海洋生物繁衍環境生物鏈；一般潮間帶水深二十至三十公分之處為各種海藻生存鑿間，而潮間帶至水深二十公尺間廣大空間則為海藻林生長範圍。海帶是一種食用又具工業價值的大型藻類，它有獨特的化學成分跟營養價值，為陸地植物無法比擬的，經濟上具有保健、藥用、工業、肥料、環保防止污染五方面的實用價值。

七、函館山賞夜景

函館夜景與香港及拿玻里並列世界三大夜景，從標高三三四公尺的函館山位於孤懸海上半島與市區以一狹長頸鷺相望，視野遼闊，傍晚時分可感受函館日落西山零靜外，隨著晚霞從地平線消失，展現眼前是一幅華燈初上之雙軸線漏斗狀平面燈茫，當覽車啓動停在纜線成千烏雅受驚嚇振翅飛翔天際，如窺探宇宙的某一角落遊趣。交通工具有直達巴士沿途會在多處稍加停留供遊客

體會不同高度觀賞夜景，亦有登山纜車可資利用。

八、明治館

顧名思義建於明治時期（西元 1911 年），仍保持原有磚木造二樓風貌，為歷史建築，原做為郵局辦公廳舍，現改為工藝教習場所，一樓玻璃工房由專人指導遊客吹製自己喜愛造型玻璃品，二樓音樂教室遊客依自己偏好 DIY 動手繪圖組合、選曲，做出自己夢想音樂收藏，同一街面販售商品各異，市招廣告稍顯零亂，非同質商店街，陳列玻璃飾品款式及數量，遠落札幌硝子館。惟中庭為遊客休息區可讓遊客陶醉聆聽清脆風鈴聲樂。

九、元町散步街道

大三街道仍維繫著石板風格，路肩林木成蔭直通盡頭函館港，一八五九年開埠通商吸引外商陸續定居經商，遺有很多十八世紀西式風格歷史建築，走在懷古屋舍和教堂街道，街道招牌及傢俱整齊，如置身於浪漫的異國中般溫馨。附近街道著名歷史建築物頗多，大部分都改為營利生財店舖，相距約二至十分鐘步程可達，想駐足瞻望街景，至路旁茶館或咖啡廳茗茶品香娛情，感受異鄉浪漫風情。

十、舊函館區公會堂

建於明治四十三年（西元一九一〇）為左右對稱淺藍外觀，

黃色窗戶木造二樓歐式風格建築對稱，庭院綠意盎然烘托樸質典雅，為吸引遊客主因，為早期函館市議政殿堂，歷經一世紀歲月仍保存相當完好，館內除展示鹿鳴時代服飾外、餘皆為派駐差使居家生活歐風傢俱、馬車及議事桌椅等生活傢俱文物，館內亦提供歐風宮殿服飾出租一嚐當貴族滋味，並留下美好回憶。

十一、五陵廓城遺址

- (一) 係為鞏固北方邊防所建第一座西洋式城廓，形似五星狀，歷經七年竣工（西元一八七三年），原計計者為斐三郎目的在改善堆堞式高聳傳統城堡不利大砲、鐵砲等西洋武器使用，在幕末時代曾被軍夏武揚及土方歲三佔據，建立蝦夷共和國，後被政府軍收服，園區老樹成林，遍植櫻花，綠草如蔭，花季百花爭妍鬥艷。
- (二) 稜廓旁展望台共分三層一、二層為販店及陳列室展示當年戰軍服及文物照片供人憑悼，頂層展望台高約六十公尺可俯城池全貌，及遠眺輕津海峽駒岳及惠山山稜線。

十二、特拉皮斯丁修道院

由法國來八位修女於明治三十一年（西元一八九）創院，至今仍遵守嚴格修習紀律，台灣南投水里也一處類似這種清修

苦行道院，以販售修女手工卡片及餅乾，維持傳統自給自足生活，不得入內部參觀。道院為典型西式樣式，禁止喧嘩，遊客僅可沿斜坡而上在樸實雅緻翠綠庭院與聖母及其他雕像留影紀念。

柒、心得與建議

一、考察心得

北海道位於北緯 41 度 21 分至北緯 45 度 33 分，是日本最北邊的島嶼，包括利尻、禮文、天賣、燒尻、奧尻等五個小島，及俗稱北方領土國後、擇捉、色丹和齒舞四個島嶼組成，面積約有 83,451 平方公里，約佔全國土地 22%。在這遼闊的大地上共有六個國立公園，五個國定公園及十二個道立公園，面積約佔北海道總面積十分之一，舊稱蝦夷原居民是阿伊努族人 (AINU) 亦稱蝦夷人，自明治時代 1869 年起開接受移民墾荒，至今已有一三〇年的歷史，經濟上仍以農業及水產為主，有日本穀倉之稱，氣候一年四季清爽、舒適，春天草花萌芽，沒有梅雨季節，夏天鮮花盛開，紅葉美麗的秋天，冬天則是銀白色的大雪大地。遊憩資源包括都會公園、國家公園、生態館主題館、海濱浴場、湖泊、水岸碼頭、溫泉療浴設施、博物館、歷史建築、產業文化……等。茲就遊憩休閒設施規劃與經營管理之特色觀察說明如下：

(一) 地區性整體發展

因位居高緯度及氣候因素，開發較晚而保有秀麗山川、高山動植物、歷史建築及獨厚火山地景與溫泉自然資源，茲就地理區位依順時針方向劃分各區域遊憩資源特色。

- 1.道南地區氣候較暖適合從事戶外活動如大沼國定公園、駒之岳狀麗景色，且接受西化較早，遺有許多異國風味和明治時期歷史建築等。
- 2.道央區是北海道行政與經濟中心，小樽運河、支笏湖定山溪洞爺湖二世谷等是經典旅遊區
- 3.大雪、十勝地區是高聳群山連綿和遼闊田園風光是抒情好地方。
- 4.道北區充滿嚴峻的氣候所創造美麗景色，富有自然詩意區域。
- 5.道東區有聞名於世水鳥濕原地及保留豐富原始林與花園自然生態教室。

上揭所集聚自然環境元素，依遊憩發展屬性，組構不同遊憩產品，經由包裝行銷套裝遊憩序列，供國內外遊客前來從事偏好喜愛活動遊程選擇，滿足各階層遊客需求，帶動地方總體產業繁榮及就業機會。

(二) 設施與服務統合規劃

觀光景點的開發和經營需通盤考量適合各種不同觀光客胃口，一個完整觀光產品塑造運用水平及垂直二維空間概念，即利用地區天然環境或文化價值特性規劃出核心產品，並經由周邊可及性產品或其他旅遊相關服務設施輔助，形成系列性旅遊

產品，再擴及異業結合發展出當地遊憩特色。

當地觀光協會整合公私部門經營遊憩特色，設計出精緻遊溫泉、參觀歷史文化、自然景觀遊覽、田園抒情等多日遊程路線，已發展為新興國民旅遊地區，遊人絡繹不絕。

(三) 就資源保護

自然景觀及人文歷史具有不能再生及分割性，觀光具有闡揚及保護資源使命，整體觀光遊憩設施規劃應兼顧環境資源保育，避色過度使用淪喪觀光發展衰退。

各景點環境給人第一印象純樸自然，整體開發經營除了必要性基本服務設施外，皆維持原始狀態，而普獲遊客青睞，各遊憩景點規劃，皆順應自然特色塑造獨特主題內容。提供主要基本服務設施不干擾採低密度減少外力擾動，使用資材考量配合氣候因素，使遊客能充分享受優質旅遊環境，且有助經常性管理維護費用負擔支出。

(四) 旅遊資訊提供

觀光推廣行銷雖係政府工作一環，民間亦不能置身度外，需相輔相成截長補短發揮乘數效應，使旅遊及產業活動訊息產生普及效果。

旅遊資訊服務提供除了利用網際網路做查詢外，民間業者

及相關協會亦編製精美實用自然、人文、產業資源解說資料，提供遊客對具有地方特色資源及產業深入認識機會外，同時編錄相關關懷資料，如交通班次時刻、食宿、安全宣導及相關諮詢服務電話，使遊客於緊湊遊程中得到周延服務。

（五）地方傳統文化保存

觀光發展並非著重硬體建設，對地方歷史建築、文化史蹟、民俗節慶等具有吸引觀光客賣點或增加產業能見度活動，可經由行程設計安排鼓勵民眾參與傳承喚起大眾重視，達到傳承作用，無形中也透過遊憩擴增知識視野領域。

（六）社會人力資源運用

觀光遊憩休閒不應只著重於場地提供及靜態解說，應有積極培養遊客從事各項活動行為中獲得新知或技巧，具體作法可經由訓練研習培養種子教師或運用地方文史工作人員作為媒介，達到推廣目的。

帶廣百年紀念館每月都有辦理多場認識鄉土各類研習解說及藝文展示活動，深獲當地居民和外來遊客支持與自發性參與，成效不錯。

（七）環境維護管理

環境整潔為優質遊憩條件基本指標，為隨時維持清爽與舒

適乾淨之旅遊空間環境，實施不定時督查考核，落實經常性清潔與維護工作，塑造出整體環境親和意象。

服務人員都保有敬業素養，除了儀態端裝，面容可鞠，且主動招呼雖為幾句問候語總讓人體會親切溫馨感覺，尤其公廁清潔滿意度最能代表遊憩品質評價，一般都保持乾爽清潔偶見服務人員不定來回檢視進行清潔維護工作，其敬業精神令人感佩。足資立身觀光從業人員學習地方。

（八）觀光產業輔導

觀光商品包羅萬象，不單僅遊憩設施及活動而已，涵括層面有旅館住宿業、餐飲服務業、交通運輸業、旅行業，據點業者等等，從廣義而言觀光產業並非以觀光客為主要銷售對象，而是以大量銷售的方式出售給旅行業作為服務遊客最終目的。

日本民眾旅遊行程安排大都委由交通公社、觀光公社辦理旅行團辦理套裝遊程為主，除備有舒適平穩觀光巴士外，食宿安排都講究精緻實惠為主，並有隨團導遊小姐沿途解說當地民情風俗、各旅遊景點特色，增加遊憩深度及廣度知性之旅，深受遊客喜愛一種物美價廉旅遊選擇。

二、建議事項

- (一) 廣續整合北部海岸旅遊線工作圈所屬管領工作權責，以顧客導向思惟、套裝旅遊架構、績效管理方法，落實各項服務措改善；並輔導「產業聯盟」異業結盟行銷推廣改善經營體質，提升優勢競爭力，增進地方經濟繁榮。
- (二) 本旅遊線屬海岸型遊憩資源，因跨屬不同行政轄域及非一貫式經營管理，造成現有遊憩服務設施，參差不齊，影響觀瞻，及環境凌亂現象，應針對資源特色，研定發展願景，以問題為導向，協調相關事權管理單位徹底改善旅遊路網視域不良觀瞻。
- (三) 服務設施區位選擇，應思惟以容納最適旅客量及遊客之便利性為主要考量，建物量體規劃應力求精簡，並兼顧視域美質及自然及人文環境融合，表現在地化為原則。
- (四) 整合澳底至三貂角區段自然、人文、生態景觀資源，發展單車自由行加強鄰近鄉鎮觀光遊憩據點串聯，建構出整體海濱休閒、教育、觀光多元化魅力遊憩圈。
- (五) 交通及服務指標應具統一性及國際化，應有導遊體系，旅客資訊中心等以中、英、日文介紹當地文化，以便利國內外遊客旅遊。
- (六) 建立與民間伙伴關係，加強與民間經營觀光遊憩設施聯結，改善穿越旅遊型態為目的型之遊憩區。
- (七) 建構漁村聚落風貌再造，鼓勵居民參與規劃設計成為具地方產業特色、人文內涵、觀光休閒、生態旅遊多元休憩區，使遊客能近距離體驗漁村產業文化及海洋魅力，而獲得知性上啟發，更加珍惜我們環境。
- (八) 協調漁政單位推動東北角海域藍色觀光遊覽路線（基隆嶼—龍洞—澳底—福隆—卯澳），漁觀用港遊客上下岸設施，以提供遊客多重遊憩選擇。

- (九) 利用龜山島特有之地質、熱泉、自然生態、歷史人文，劃定為自然人文景觀區，實施專業導覽解說服務，增加遊憩價值。
- (十) 配合海洋遊憩活動風潮，劃設潛水區、風帆、獨木舟等冒險性活動範圍及建立管理準則與緊急救援系統，確保零事故目標。
- (十一) 全面建立經營管理標準化作業制度，及運用社會義工資源加強解說員講習訓練，提升整體遊憩服務品質。



001帶廣機場大廳



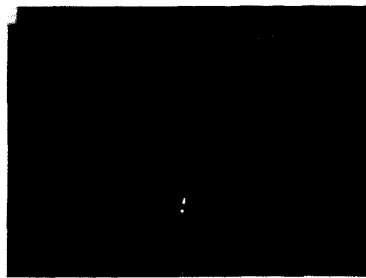
002帶廣機場旅遊諮詢服務台



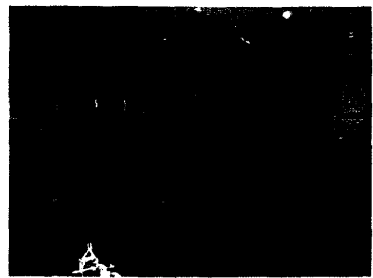
003帶廣主要道路街景



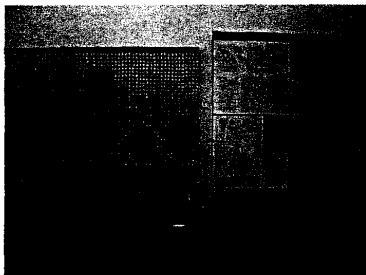
004綠丘公園指標牌示圖文語彙



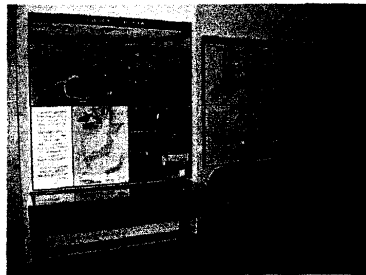
005百年紀念館展示歷史文物



006百年紀念館展示歷史文物



007百年紀念館展示歷史文物



008百年紀念館展示歷史文物



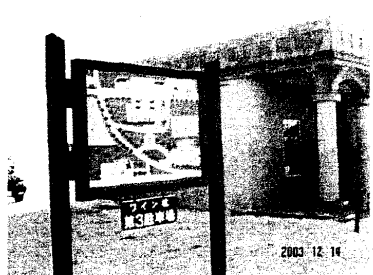
009百年紀念館歷史文物展示



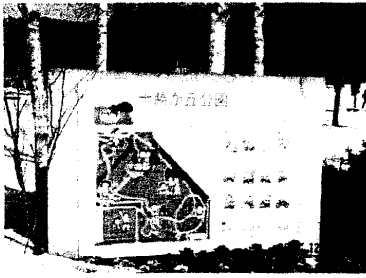
010百年紀念館大廳導引方向牌



011十勝公園花時鐘



012十勝公園解說牌示



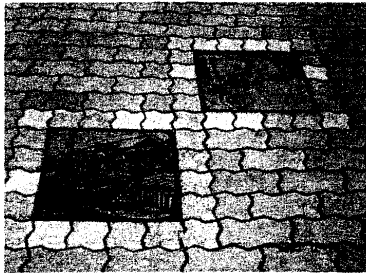
013十勝公園活動解說牌示



014池田酒城紀念品販舖



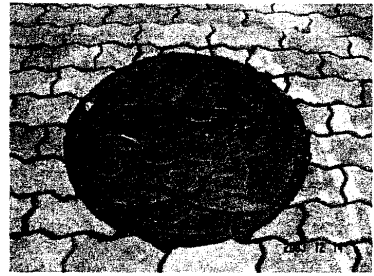
015池田酒城眺景廊道



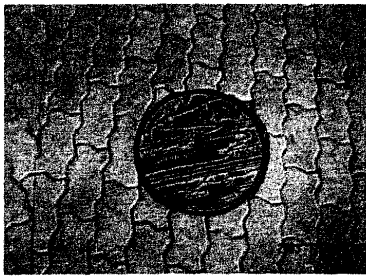
016釧路魚市人行石磚圖紋



017釧路魚市人行石磚圖紋



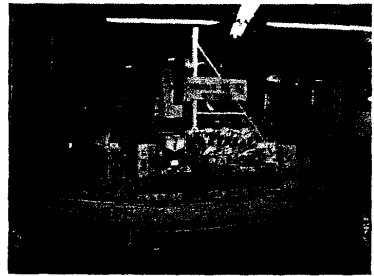
018釧路魚市人行孔蓋圖紋



019釧路碼頭魚市人行道孔蓋圖紋



020釧路魚市貨品陳設



021釧路魚市貨品陳設



022釧路魚市貨品陳列



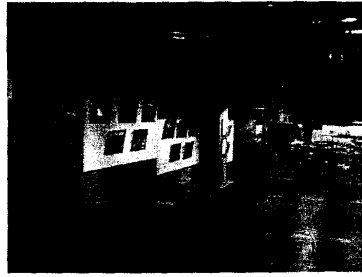
023釧路魚市貨品陳設



024釧路魚市貨品陳列



025釧路魚市休憩區



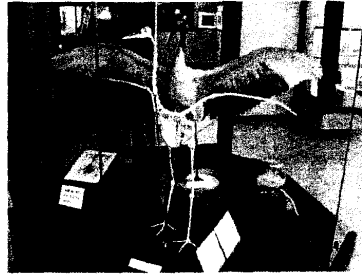
026釧路魚市休憩區



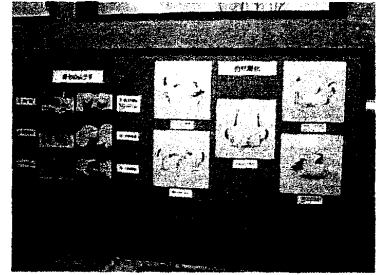
027釧路碼頭



028丹頂鶴自然公園意象



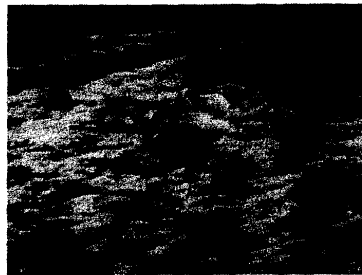
029丹頂鶴自然公園展示館



030丹頂鶴公園展示館



031丹頂鶴自然公園一隅



032丹頂鶴自然公園一隅



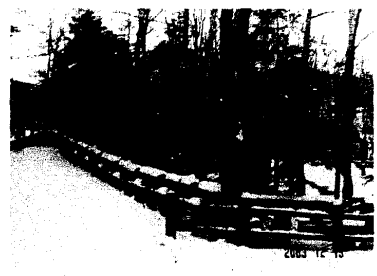
033丹頂鶴自然公園解說牌示



034丹頂鶴自然公園眺望台



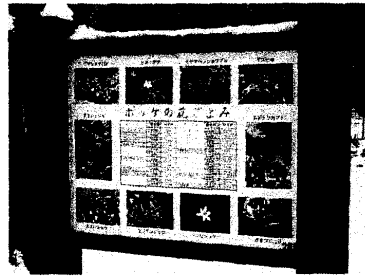
035釧路濕原公園



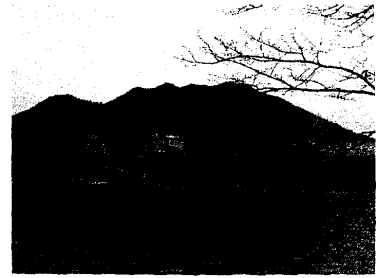
036阿寒湖林間步道



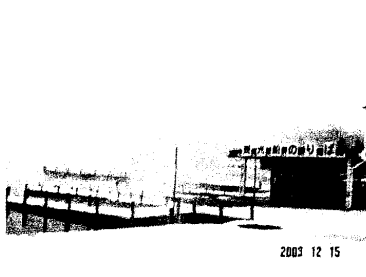
037阿寒湖林間歩道



038阿寒湖植物解説牌示



039阿寒湖湖光山色



040阿寒湖湖岸碼頭



041阿寒湖商店街



042摩周湖公園展望台



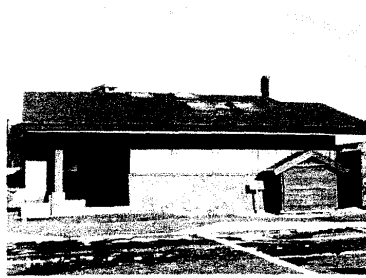
043摩周湖務中心



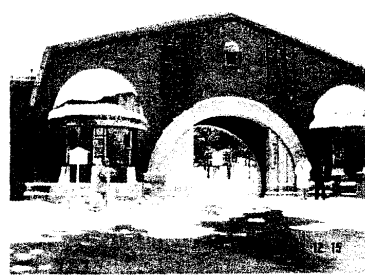
044摩周湖服務中心賣店一隅



045摩周湖服務中心賣店一隅



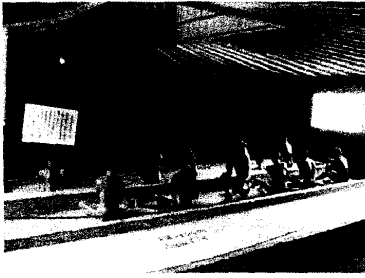
046摩周湖停車場公廁屋頂採光罩



047網走監獄博物館



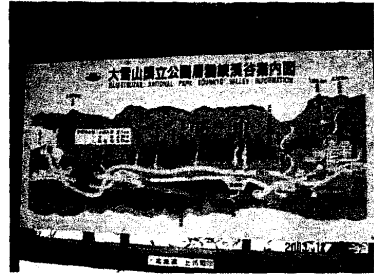
048網走監獄博物館文物展示



049 網走監獄博物館文物展示



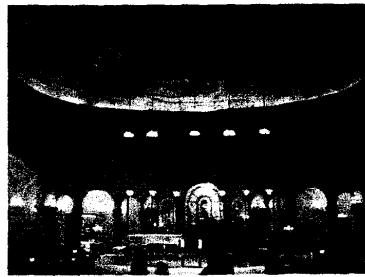
050 雲層峽飛瀑



051 雲層峽地景解說牌示



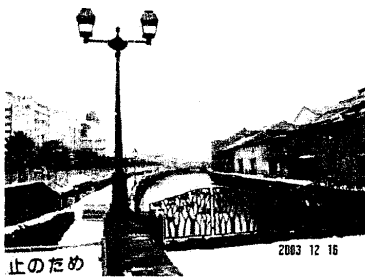
052 雪的美術館



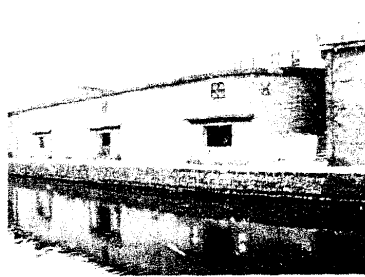
053 雪的美術館



054 雪的美術館



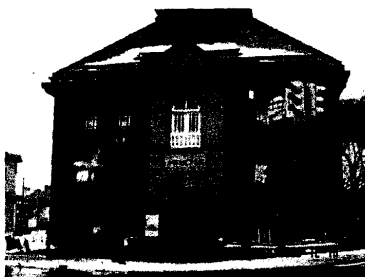
055 小樽運河



056 小樽運河舊倉庫群



057 小樽運河展望台



058 小樽玻璃工房



059 小樽舊建物群商店街



060 小樽舊建物群商店街貨品陳列



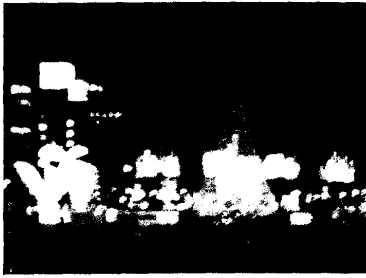
061小樽舊建物群商店街貨品陳列



062小樽舊建物群商店街貨品陳列



063大通公園節慶裝飾燈景



064大通公園節慶裝飾燈景



065大通公園棋盤街道路口標誌共構



066大通公園地下街遊客休憩區



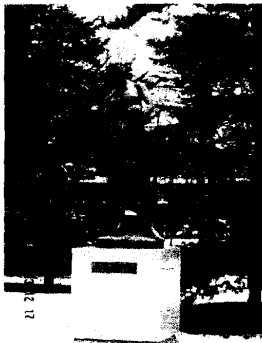
067大通公園地下街遊客休憩區



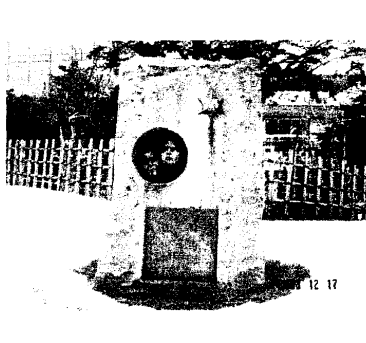
068大通公園地下街指標牌示



069餐館招牌菜色廣告模型



070大通公園石彫品.jpg



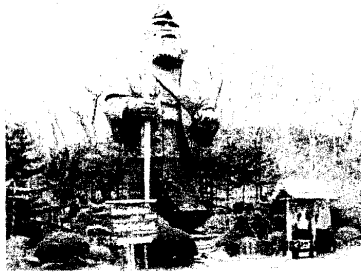
071大通公園石彫品



072札幌舊道廳



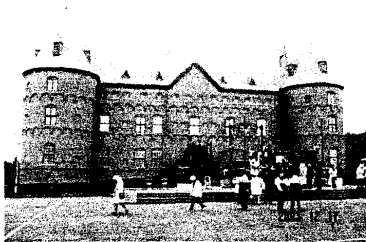
073札幌計時台.jpg



074愛奴民族博物館標章意象



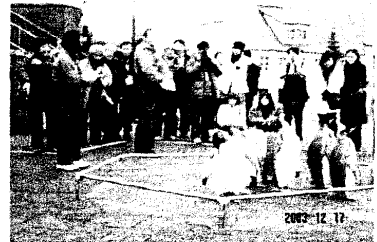
075愛奴民族博物館人文表演解說



076尼克斯城海洋公園



077尼克斯城海洋公園水中隧道



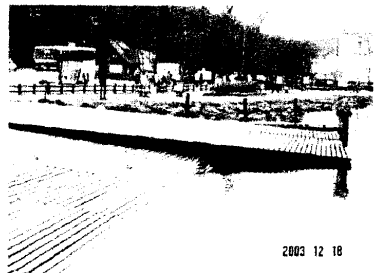
078尼克斯城海洋公園企鵝表演



079尼克斯城海洋公園海豚表演



080洞爺湖



081洞爺湖水岸碼頭



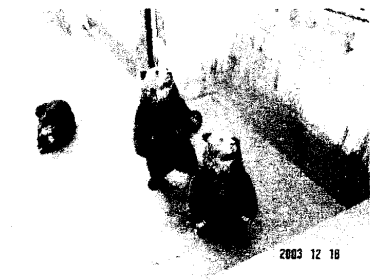
082洞爺湖溫泉旅館後庭



083昭和新山



084登別熊牧場



085登別熊牧場



086大小沼公園湖光景色



087 大小沼公園湖光景色



088大小沼公園湖岸步道



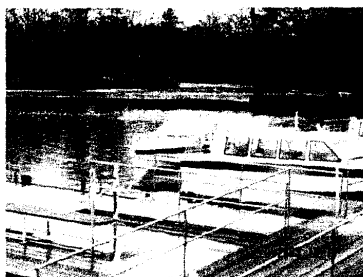
089大小沼公園土面步道



090大小沼公園湖岸步道.jpg



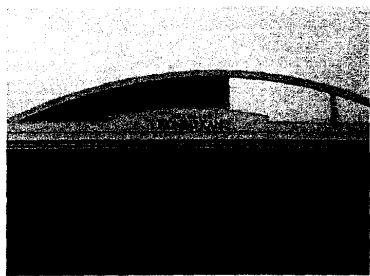
091大小沼公園跨湖人行橋



092大小沼公園水岸碼頭



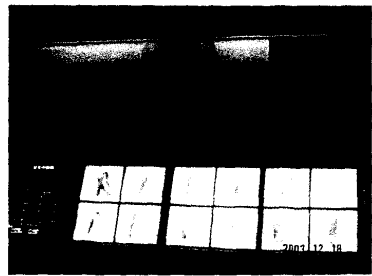
093大小沼公園跨湖人行橋



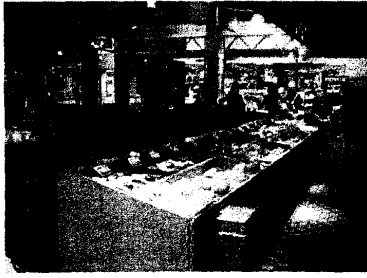
094昆布館



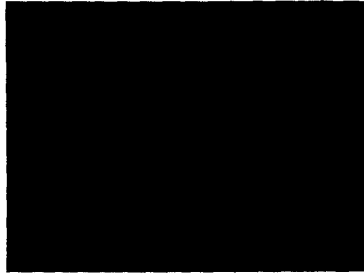
095昆布館產業食療解說



096昆布生態環境解說



097昆布售貨中心



098函館百萬夜景



099海王館旅館後庭



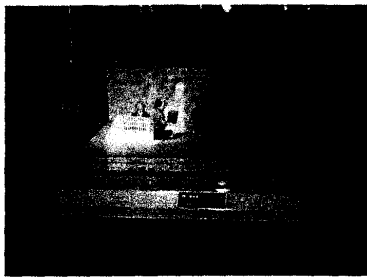
100函館舊領事館活動立體多媒體解說



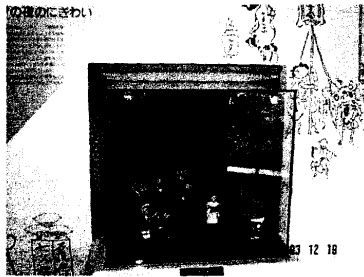
101函館舊領事館文物展示



102函館舊領事館立體解說



103函館舊領事館立體解說



104函館舊領事館立體解說



105函館舊公會堂出入口路標共構



106函館舊公會堂

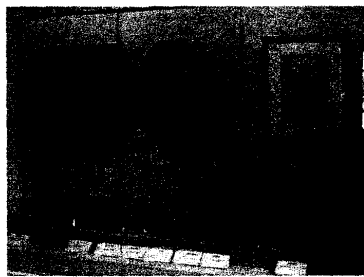


107函館舊公會堂植栽養護融合裝置藝術108舊函館公會堂廣場休憩涼亭

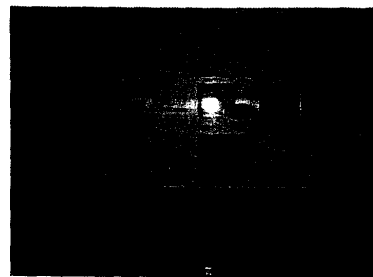




109函館舊公會堂廣場休憩涼亭



110舊函館公會堂明治時期文物展示



111洞爺丸船難審判庭文獻資料



112函館舊公會堂明治時期駐館寢具



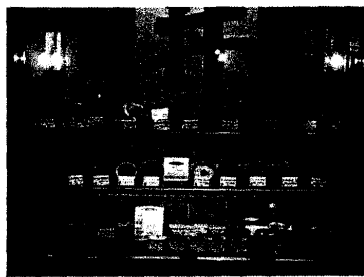
113舊函館公會堂明治時期會議廳傢俱展



114明治館玻璃藝品陳設示



115明治館玻璃教習場



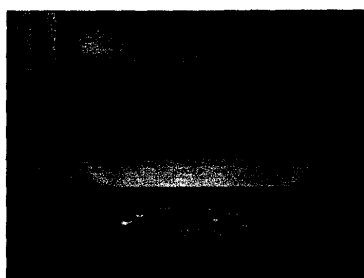
116元町街餐館招牌菜色廣告模型



117元町街餐館用餐環境



118五稜廓城遺跡解說



119五稜廓城歷史建築解說



120五稜廓城文物解說



121五稜廓城四季景色解説



122特拉皮修道院廣場