

行政院及所屬各機關出國報告

(出國類別：研修)

赴日研修「國家型博覽會之規劃與推動」出國報告

報告人：行政院經濟建設委員會簡任技正
行政院經濟建設委員會科員

陳麗春
林秀鳳

出國地點：日本

出國期間：92年8月24日至9月2日

報告日期：92年10月

A0/c09204434

系統識別號:C09204434

公務出國報告提要

頁數: 57 含附件: 否

報告名稱:

研修國家型博覽會之規劃與推動

主辦機關:

行政院經濟建設委員會

聯絡人/電話:

/

出國人員:

陳麗春 行政院經濟建設委員會 都住處 技正
林秀鳳 行政院經濟建設委員會 都住處 科員

出國類別: 研究

出國地區: 日本

出國期間: 民國 92 年 08 月 24 日 -民國 92 年 09 月 02 日

報告日期: 民國 92 年 10 月 23 日

分類號/目: A0/綜合(行政類) A0/綜合(行政類)

關鍵詞: 博覽會,國家型博覽會,日本

內容摘要: 本次為期十天赴日研修「國家型博覽會之規劃與推動」,獲致如下心得與建議:壹、心得一、日本有極彈性的文官體制日本博覽會實際推動者為民間組成之博覽會協會,但其工作人員大部分來自政府單位,如2005年日本國際博覽會協會成員有三分之二以上為經產省及愛知縣廳官員,靜岡國際園藝博覽會有三分之二來自靜岡縣廳及濱松市政府,會後再回原單位。外調時薪資由協會支付,但年資照算。此種制度可確保政府的理念能確實被實現。二、民間企業有很重的社會責任感為配合政府的政策,豐田集團擔任2005年日本國際博覽會協會會長;鈴木集團擔任靜岡國際園藝博覽會協會會長;三菱集團、東邦瓦斯(株)也都參展,可謂出錢又出力的作法,值得我們效法。三、環保、自然、永續的理念為日本全國所重視民間部門如旅館業亦採環保措施,博覽會主題亦不脫環保、自然、永續發展的理念,這也是世界的趨勢。四、重視環保及3R 日本主辦博覽會之協會,在規劃前即相當重視環保及3R(即循環利用(recycle)、減量(reduce)、重複使用(reuse)的概念,在選擇臨時館建物設施之材料時,均採規格化建材,以利回收再利用,同時會場建設計畫需配合會後利用計畫一起考慮,確實遵循3R原則。不但符合環保要求,且展後展品與建材的再利用拍賣,更可為主辦單位帶來收入,以平衡收支。五、會場規劃原則日本2005年國際博覽會展場原為公園,區位有接近性,會後除部分主展館保留外,其餘皆拆除,並以儘量破壞最小、利用現有自然條件為原則,以保留原風貌,會後仍恢復為公園。六、集客博覽會集客手法與遊樂區主題樂園(如迪士尼樂園)的集客手法相當相似,遊客的需求是最主要的考慮。七、主題之選擇(一)鑒於過去資訊不發達,交通不方便,國與國距離遙遠,20世紀以前的博覽會,多以展示奇珍異物或硬體建築物為主,但隨時代進

步，今後博覽會的主題多探討地球與人類的關係，如2005年日本國際博覽會即為本世紀第一次以探討此為主題之博覽會。（二）在博覽會規劃上，政府高層與遊客想法，往往相衝突，一般政府高層陳意較高，較重視科技展現，但一般而言，民眾是透過主題決定是否參觀，娛樂性、創新性與互動性較高者，才能吸引民眾參觀。我國博覽會之主題於展現科技發展外，同時，應思考其他如何使其具娛樂性，以吸引遊客。八、宣導舉辦博覽會宣導相當重要，宣導不足，會影響參觀人數，且民眾不知如何配合，會影響博覽會的成功。九、人員需求參考日本筑波博覽會經驗，六個月展期，每天各展館之接待小姐、警衛、打掃、機械維修等，合計約需12,000人（不含義工1,000人）。十、多展場之評估「多展場」博覽會的舉辦會增加參觀民眾交通及時間成本，我國尚無舉辦博覽會經驗，要舉辦多展覽場博覽會，可能會有能力不足問題且公共建設投資較分散、也較不經濟，成效有待進一步深入評估。貳、建議一、加速培育博覽會人才日本、韓國、中國大陸舉辦第一次世界博覽會都採同一模式，即先辦奧運，再辦博覽會，如：日本於1964年東京奧運，1970年舉辦大阪博覽會；韓國在1996年辦奧運，1998年辦大田博覽會；中國大陸則於2008年辦奧運，2010年要辦博覽會，此種模式不適用於我國，因此我國更應培植相關人才，引借外國的經驗辦博覽會。二、儘速成立博覽會推動組織舉辦博覽會是一個相當專業的工作，我國若要於2008年舉辦博覽會，勢必要投入龐大人、物力，加上我國並無舉辦博覽會經驗。今博覽會規劃構想已奉行政院核定，建議儘速成立中央指導委員會及民間博覽會協會推動，中央指導委員會建議由行政院院長或副院長擔任召集人，民間協會則以企業界耆老擔任協會會長，同時，若採多展場方式舉辦，每個展區皆要有地方產業界有力人士協助。三、活用民間力量（一）積極與企業家聯繫，建立其社會責任感參與博覽會，請其出錢出力推動博覽會；尤其是和美、日等國企業關係良好的企業家，更應積極參與。（二）博覽會舉辦要全民同心協力：一方面是希望全民都來參觀，一方面是每一家庭都能貢獻一己之力，日本靜岡縣每一市町村負責接待一國來的參觀者（提供民宿）也是一種參與方式。四、主題之規劃（一）我國博覽會主題雖為高科技的展現，但隨時要植入環保、永續、愛護自然的觀念與作法，始能符合世界趨勢。（二）博覽會展示內容、展示技巧、與展示方式須生動、活潑，驚奇、有創意。規劃時，應考慮多增加與遊客之互動性及娛樂性的展覽，明確掌握我國辦理博覽會之目的及欲傳達國人之訊息。同時，在展館規劃上，需考慮每個展館可容納的人數，以取得參觀品質及流量管制上的平衡。五、邀請參展（一）台灣不是國際展覽局（BIE）的會員國，因此各國不能以國家名義參加，但我國可以邀請全球大企業及姐妹市參展。（二）至於國外企業邀展應於開展前二年開始邀請，最慢應於一年半前確定。六、建設期程博覽會展場硬體建設，原則上應於開展前一年半前開始施工，開展前半年完成軟體建設。七、門票預售博覽會預售票的販售相當重要，應於開展前一年半開始銷售，若預售票銷售量能達預估人數50%，即能確保博覽會成功。預售票銷售愈多愈好。我國可參考日本經驗，由企業認購，或透過政府單位、大專院校以上學生、旅行社安排適當行程來預售（以2005年日本國際博覽會為例，由豐田汽車認購，贈送中、小學生，父母為帶小孩參觀，則需購票參觀，以此方式增加參訪人次）。另可考慮以優惠方式銷售回數票，吸引人潮參觀。八、集客計畫（一）博覽會集客計畫，基本上以本國參觀者為目標，外國訪客屬不確定因素，不宜做太樂觀預估。（二）我國可聽取經營迪士尼樂園的專家意見，參考迪士尼樂園集客手法集客，但不要全然依賴。另專家意見篩選很重要，野心不要太大，也不宜做太樂觀估計。（三）博覽會的市場調查相當重要，其不同於一般市調，應由博覽會專家來進行市調，預估參訪人數，再擬計畫，以避免估算（如：門票價格、參

觀人數等)錯誤，造成虧損(如筑波博覽會在開展前5年即做市調)。

九、人員訓練政府一旦確定要舉辦博覽會時，即應開始展開宣傳計畫，企業家出錢出力，民間要有舉辦大型博覽會之心理準備及訓練，同時，召集訓練義工參與。

十、展覽期間之安全博覽會展覽期間應慎防意外事件發生，警衛人員相當重要，以預防恐怖行為或爆炸等情事發生。

十一、會後利用計畫博覽會會後開發計畫須與事前會場規劃同時規劃，展後之展場設施，究應留作地方發展之用或移除，事先應有完善規劃，但應以零污染、循環使用或回收為前題，以避免資源浪費，使舉辦博覽會的總體經濟效益大打折扣。

十二、配合觀光路線之規劃博覽會的舉辦須結合各地區觀光景點，以吸引遊客參觀博覽會。同時，邀請各行各業有名之歌星、建築師、烹飪家等，共襄盛舉。

十三、增加收入在博覽會營運規劃上，可考慮以招標方式，由單一企業銷售單一商品(如：底片、飲料、啤酒、自動販賣機等)，使企業願意多出權利金來獨占，以增加博覽會收入(如展場上只有一家富士公司銷售底片)。同時，考量企業出資配合度來決定攤位區位。

本文電子檔已上傳至出國報告資訊網

目 錄

摘 要	1
第一章 前言	1
壹、緣起	1
貳、時間	1
參、行程安排	1
肆、行程及主要接待人員姓名、電話—行程表	2
第二章 2005 年日本國際博覽會(愛知萬博)簡介—中央主辦(BIE 國際展覽局核准)	5
壹、2005 年日本國際博覽會宣言	5
貳、籌辦經過	6
參、規劃構想	6
肆、推動組織	11
伍、財務計畫	17
陸、稅捐減免	22
柒、交通	22
捌、2005 年日本國際博覽會值得介紹的特色	24
第三章 靜岡國際園藝博覽會 (PACIFIC FLORA 2004) (簡稱浜 名湖花博) 簡介—地方自治體主辦 (AIPH 國際園藝家協 會核准)	26
壹、前言	26
貳、籌辦經過	26
參、規劃構想	26
肆、推動組織	29

伍、財務計畫	32
陸、訪客食宿安排	33
第四章 民間企業參與 2005 年日本國際博覽會簡介	34
壹、前言	34
貳、三菱集團	34
參、東邦瓦斯株式會社	38
第五章 1990 年日本國際花與綠博覽會簡介—中央主辦 (BIE 及 AIPH 核准)	42
壹、前言	42
貳、籌辦經過	42
參、基本觀念	44
肆、推動組織	45
伍、法制與特別措施	45
陸、預算及資金籌措	46
柒、參展單位	47
捌、運輸對策	47
玖、警備交通對策	47
拾、營運	47
拾壹、會後利用計畫	48
第六章 心得與建議	51
壹、心得	51
貳、建議	53
第七章 結語	57

圖 目 錄

圖一	2005 年日本國際博覽會長久手及瀨戶會場……………	11
圖二	財團法人 2005 年日本國際博覽會協會組織圖……………	14
圖三	財團法人 2005 年日本國際博覽會協會之事務局組織圖…	15
圖四	2005 年日本國際博覽會入場券種類和價格……………	21
圖五	2005 年日本國際博覽會交通路線圖……………	24
圖六	靜岡國際園藝博覽會會場圖……………	27
圖七	靜岡國際園藝博覽會展場規劃圖……………	28
圖八	靜岡國際園藝博覽會入場券種類和價格……………	29
圖九	靜岡國際園藝博覽會組織架構圖……………	30
圖十	靜岡國際園藝博覽會內部推進委員會……………	30
圖十一	財團法人靜岡國際園藝博覽會協會組織架構圖……………	32
圖十二	三菱愛知萬博綜合委員會組織圖……………	36
圖十三	三菱館模型圖……………	37
圖十四	東邦瓦斯館研究體制……………	39
圖十五	東邦瓦斯館模型圖……………	40
圖十六	1990 年日本國際花與綠博覽會之國際相關組織圖……………	43
圖十七	1990 年日本國際花與綠博覽會之籌備組織圖……………	45
圖十八	1990 年日本國際花與綠博覽會花壇管理中心體系圖……………	48

摘 要

本次為期十天赴日研修「國家型博覽會之規劃與推動」，獲致如下心得與建議：

壹、心得

一、日本有極彈性的文官體制

日本博覽會實際推動者為民間組成之博覽會協會，但其工作人員大部分來自政府單位，如 2005 年日本國際博覽會協會成員有三分之二以上為經產省及愛知縣廳官員，靜岡國際園藝博覽會有三分之二來自靜岡縣廳及濱松市政府，會後再回原單位。外調時薪資由協會支付，但年資照算。此種制度可確保政府的理念能確實被實現。

二、民間企業有很重的社會責任感

為配合政府的政策，豐田集團擔任 2005 年日本國際博覽會協會會長；鈴木集團擔任靜岡國際園藝博覽會協會會長；三菱集團、東邦瓦斯（株）也都參展，可謂出錢又出力的作法，值得我們效法。

三、環保、自然、永續的理念為日本全國所重視

民間部門如旅館業亦採環保措施，博覽會主題亦不脫環保、自然、永續發展的理念，這也是世界的趨勢。

四、重視環保及 3R

日本主辦博覽會之協會，在規劃前即相當重視環保及 3R（即循環利用（recycle）、減量（reduce）、重複使用（reuse）的概念，在選擇臨時館建物設施之材料時，均採規格化建材，以利回收再利用，同時會場建設計畫需配合會後利用計畫一起考慮，確實遵循 3R 原則。不但符

合環保要求，且展後展品與建材的再利用拍賣，更可為主辦單位帶來收入，以平衡收支。

五、會場規劃原則

日本 2005 年國際博覽會展場原為公園，區位有接近性，會後除部分主展館保留外，其餘皆拆除，並以儘量破壞最小、利用現有自然條件為原則，以保留原風貌，會後仍恢復為公園。

六、集客

博覽會集客手法與遊樂區主題樂園（如迪士尼樂園）的集客手法相當相似，遊客的需求是最主要的考慮。

七、主題之選擇

- （一）鑒於過去資訊不發達，交通不方便，國與國距離遙遠，20 世紀以前的博覽會，多以展示奇珍異物或硬體建築物為主，但隨時代進步，今後博覽會的主題多探討地球與人類的關係，如 2005 年日本國際博覽會即為本世紀第一次以探討此為主題之博覽會。
- （二）在博覽會規劃上，政府高層與遊客想法，往往相衝突，一般政府高層陳意較高，較重視科技展現，但一般而言，民眾是透過主題決定是否參觀，娛樂性、創新性與互動性較高者，才能吸引民眾參觀。我國博覽會之主題於展現科技發展外，同時，應思考其他如何使其具娛樂性，以吸引遊客。

八、宣導

舉辦博覽會宣導相當重要，宣導不足，會影響參觀人數，且民眾不知如何配合，會影響博覽會的成功。

九、人員需求

參考日本筑波博覽會經驗，六個月展期，每天各展館之接待小姐、警衛、打掃、機械維修等，合計約需 12,000 人（不含義工 1,000 人）。

十、多展場之評估

「多展場」博覽會的舉辦會增加參觀民眾交通及時間成本，我國尚無舉辦博覽會經驗，要舉辦多展覽場博覽會，可能會有能力不足問題且公共建設投資較分散、也較不經濟，成效有待進一步深入評估。

貳、建議

一、加速培育博覽會人才

日本、韓國、中國大陸舉辦第一次世界博覽會都採同一模式，即先辦奧運，再辦博覽會，如：日本於1964年東京奧運，1970年舉辦大阪博覽會；韓國在1996年辦奧運，1998年辦大田博覽會；中國大陸則於2008年辦奧運，2010年要辦博覽會，此種模式不適用於我國，因此我國更應培植相關人才，引借外國的經驗辦博覽會。

二、儘速成立博覽會推動組織

舉辦博覽會是一個相當專業的工作，我國若要於2008年舉辦博覽會，勢必要投入龐大人、物力，加上我國並無舉辦博覽會經驗。今博覽會規劃構想已奉行政院核定，建議儘速成立中央指導委員會及民間博覽會協會推動，中央指導委員會建議由行政院院長或副院長擔任召集人，民間協會則以企業界耆老擔任協會會長，同時，若採多展場方式舉辦，每個展區皆要有地方產業界有力人士協助。

三、活用民間力量

（一）積極與企業家聯繫，建立其社會責任感參與博覽

會，請其出錢出力推動博覽會：尤其是和美、日等國企業關係良好的企業家，更應積極參與。

（二）博覽會舉辦要全民同心協力：一方面是希望全民都來參觀，一方面是每一家庭都能貢獻一己之力，日本靜岡縣每一市町村負責接待一國來的參觀者（提供民宿）也是一種參與方式。

四、主題之規劃

- (一) 我國博覽會主題雖為高科技的展現，但隨時要植入環保、永續、愛護自然的觀念與作法，始能符合世界趨勢。
- (二) 博覽會展示內容、展示技巧、與展示方式須生動、活潑，驚奇、有創意。規劃時，應考慮多增加與遊客之互動性及娛樂性的展覽，明確掌握我國辦理博覽會之目的及欲傳達國人之訊息。同時，在展館規劃上，需考慮每個展館可容納的人數，以取得參觀品質及流量管制上的平衡。

五、邀請參展

- (一) 台灣不是國際展覽局（BIE）的會員國，因此各國不能以國家名義參加，但我國可以邀請全球大企業及姐妹市參展。
- (二) 至於國外企業邀展應於開展前二年開始邀請，最慢應於一年半前確定。

六、建設期程

博覽會展場硬體建設，原則上應於開展前一年半前開始施工，開展前半年完成軟體建設。

七、門票預售

博覽會預售票的販售相當重要，應於開展前一年半開始銷售，若預售票銷售量能達預估人數 50%，即能確保博覽會成功。預售票銷售愈多愈好。我國可參考日本經驗，由企業認購，或透過政府單位、大專院校以上學生、旅行社安排適當行程來預售（以 2005 年日本國際博覽會為例，

由豐田汽車認購，贈送中、小學生，父母為帶小孩參觀，則需購票參觀，以此方式增加參訪人次）。另可考慮以優惠方式銷售回數票，吸引人潮參觀。

八、集客計畫

- (一) 博覽會集客計畫，基本上以本國參觀者為目標，外國訪客屬不確定因素，不宜做太樂觀預估。
- (二) 我國可聽取經營迪士尼樂園的專家意見，參考迪士尼樂園集客手法集客，但不要全然依賴。另專家意見篩選很重要，野心不要太大，也不宜做太樂觀估計。
- (三) 博覽會的市場調查相當重要，其不同於一般市調，應由博覽會專家來進行市調，預估參訪人數，再擬計畫，以避免估算（如：門票價格、參觀人數等）錯誤，造成虧損（如筑波博覽會在開展前5年即做市調）。

九、人員訓練

政府一旦確定要舉辦博覽會時，即應開始展開宣傳計畫，企業家出錢出力，民間要有舉辦大型博覽會之心理準備及訓練，同時，召集訓練義工參與。

十、展覽期間之安全

博覽會展覽期間應慎防意外事件發生，警衛人員相當重要，以預防恐怖行為或爆炸等情事發生。

十一、會後利用計畫

博覽會會後開發計畫須與事前會場規劃同時規劃，展後之展場設施，究應留作地方發展之用或移除，事先應有

完善規劃，但應以零污染、循環使用或回收為前題，以避免資源浪費，使舉辦博覽會的總體經濟效益大打折扣。

十二、配合觀光路線之規劃

博覽會的舉辦須結合各地區觀光景點，以吸引遊客參觀博覽會。同時，邀請各行各業有名之歌星、建築師、烹飪家等，共襄盛舉。

十三、增加收入

在博覽會營運規劃上，可考慮以招標方式，由單一企業銷售單一商品(如：底片、飲料、啤酒、自動販賣機等)，使企業願意多出權利金來獨占，以增加博覽會收入(如展場上只有一家富士公司銷售底片)。同時，考量企業出資配合度來決定攤位區位。

第一章 前言

壹、緣起

「挑戰 2008 年：國家發展重點計畫」為政府未來六年之施政主軸，其中「2008 年台灣博覽會」為國家發展重點計畫中「觀光客倍增計畫」之一項子計畫。為展現國家發展重點計畫之實施成果，吸引國外觀光客來台，達成觀光客倍增之目的，進而提升台灣的國際形象與地位及國際競爭力，爰由本會研擬規劃構想。

惟我國未曾舉辦過博覽會，尚無此方面之經驗，亟須吸取國外舉辦經驗，鑒於日本曾多次主辦國際型博覽會，爰提九十二年度台日技術合作計畫，赴頗富經驗之日本研修「國家型博覽會之規劃與推動」，汲取日本舉辦國家型博覽會之組織與決策過程、規劃內容、主題、會址之選定條件與過程、法令、財務計畫擬定、參觀人數預測、民間組織與政府部門之分工等相關課題，俾利我國推動「2008 年台灣博覽會」。

貳、時間

92 年 8 月 24 日（星期日）至 9 月 2 日（星期二）（共計 10 天）

參、行程安排

財團法人交流協會技術交流部副長 鳴海麻里

（Tel:03-5573-2600 Email:narumi@koryu.or.jp）

肆、行程及主要接待人員姓名、電話—行程表

日期	時間	行程	主要接待人員姓名、電話
8/24 (日)	9:00-13:15	台北→東京 (BR-2198)班機	
8/25 (一)	10:00-12:00	經產省派員講解 (於交流協會)	經濟產業省博覽會推進室長補佐 豐福健一郎 Tel:03-3501-0289 Email:toyofuku-kenichiro@meti .go.jp 經濟產業省博覽會推進室長助理 広木麻実 Tel:03-3501-0289 Email:hiroki-mami@meti.go.jp
	15:30-17:00	三菱愛知萬博綜 合委員會	事務局長 山川尚義 Tel:03-5220-3288 Email:yamakawa@mitsubishiexpo .org
8/26 (二)	10:00-12:00	高輝度光科學研 究中心	理事長 伊原義徳 Tel:03-3835-3225 Email:yamakawa@mitsubishiexpo .org
	13:33-15:39	東京→濱松	
8/27 (三)	10:00-12:00	浜松市園藝博推 進課	課長 佐野 譽志照 Tel: 03-3835-3225 Email:pf-engei@city.hamamatsu .shizuoka.jp
	13:30-16:00	財團法人靜岡國 際園藝博覽會協 會	部長 守屋 正伸 Tel: 053-450-5254 Email:m-moriya@p-flora.com
	17:39-18:25	濱松→名古屋	

8/28 (四)	9:30-12:00	財團法人 2005 年日本國際博覽 會協會	國際、財務本部公式參加者支援小 組代理兼出展小上席調査役 南 谷克秀 Tel: 052-569-2107 Email:nanya@expo2005.or.jp
	13:00-16:00	2005年日本國際 博覽會會場工地 參觀	國際、財務本部公式參加者支援担 當係長 橋本友美 Tel: 052-569-2108 Email:hasimtt@expo2005.or.jp
8/29 (五)	10:00-11:30	東邦瓦斯株式會 社	広報部 愛之萬博出展準備 經理 松村昭夫 Tel: 052-872-9500 Email:muramatu@tohogas.co.jp
	13:30-15:30	愛知縣國際博推 進局	總務課 課長補佐 加藤多典 Tel: 052-954-6626 Email:tafumi_katou@pref.aichi .lg.jp
	16:10-18:07	名古屋-志摩磯 辺	
8/30 (六)	9:30-20:30	志摩西班牙村	取締役社長 後藤啟一 Tel: 0599-57-3311 Email:wakui@tohogas.co.jp 取締役營業企劃部長 岡山孝次 Tel: 0599-57-3345 Email:okayama@parque-net.com

8/31 (日)	10:35-12:39	鳥羽-難波 (大阪)	
9/1 (一)	10:00-12:00	財團法人國際花 與綠博覽會紀念 協會	企劃部審議役 (兼) 企劃課長 宮崎壽泰 Tel: 06-6915-4516 Email: mitani@expo-cosmos.or.jp
	15:00-17:00	台灣貿易中心大 阪事務所	所長 李富山 Tel: 06-6614-9700
9/2 (二)	8:50-15:00	大阪→關西機場 →台北 (長榮 BR2131)	

第二章 2005年日本國際博覽會（愛知萬博）簡介 — 中央主辦（BIE國際展覽局核准）

壹、2005年日本國際博覽會宣言

進入 20 世紀，迎來的是一個嶄新的地球社會。隨著令人驚奇的科學技術的進步、高速移動通訊手段的發展以及信息、通信技術的日新月異，在全球範圍內更加速了人·物·信息的高度交流，使整個世界發生了突飛猛進的變化。

這種人類的大量活動導致能源的轉換、減少，對自然生態環境造成可怕的負擔，甚將超過地球自身的能量。因此，我們必須清醒地意識到目前各式各樣的地球潛在危機。

在 21 世紀的當今，是人們在全球範圍內力求解決地球的可延續發展問題以及追求與自然的和睦相處的社會，這也是全球範圍的首要課題。

2005 年日本國際博覽會就是解決這一課題的契機。透過 2005 年日本國際博覽會，我們能切身感受到大自然美妙的組合以及無窮的生命力，並深入了解世界各國在與大自然共存中累積的無窮智慧及相互的影響，衷心希望共同創造多彩的文化和文明共存的新型地球社會。

2005 年日本國際博覽會必將成為舉世矚目的光環，如同創造美好未來的大舞台。2005 年日本國際博覽會（“愛·地球博”）以“自然的睿智”的為主題貫穿整個大會，它是一個傳達並能實現地球的豐富大交流、展現各種文化的交融向心力的大舞台。

2005 年日本國際博覽會將匯集來自各個國家、地區、企業、個體、非營利團體組織以及無償服務機構等共同維繫這一

地球社會的人們，通過他們在大舞台豐富多彩的交流，必將創造一個更加美麗的未來世界。

當然，在進行多樣化交流中也將產生各種摩擦。正因為如此，我們更要注重對人類應有的理性、愛及美好事物的培養和呵護，使美好的友情充滿整個世界。人類相互交流的原點是什麼？回答只有一個：那就是人與人之間的相會、交流、理解、尊敬和愛護。

為此，“2005年日本國際博覽會”就是這種全世界智慧大交流的舞台。2005年，人們將匯集在愛知縣。在這裡，將共同為新型地球社會編織出美麗的未來。共同注視、微笑交流，並深切感受和領略這豐富多彩交流的世界。

貳、籌辦經過

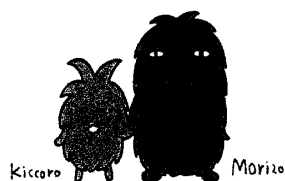
1995年12月決定舉辦2005年日本國際博覽會；1996年12月向BIE申請；1997年6月BIE通過；1997年10月設協會。

參、規劃構想

有關該博覽會之基本資料，介紹如下：

- 一、名稱：2005年日本國際博覽會
- 二、簡稱：愛知萬博（EXPO 2005 AICHI, JAPAN）
- 三、愛稱：愛·地球博
- 四、主題：自然的睿智（Nature's Wisdom）
- 五、副標題：宇宙、生命和信息（Nature's Matrix）、人生的“技巧”與智慧（Art of Life）、循環型社會（Development for Eco Communities）
- 六、舉辦日期：2005年3月25日至9月25日（為期185天）
- 七、預計參觀人數：1500萬人

八、正式吉祥物



- (一) 森林小子“kiccoro”：森林小子剛出生，喜歡到處亂跑。他精力旺盛，總想觀看這、嘗試那。他特別希望在 2005 年日本國際博覽會上結交許多新朋友。
- (二) 森林爺爺“Morizo”：森林爺爺已在森林裏住了很久，他和藹可親，又不失威嚴。他知識淵博，又仍充滿好奇心。聽說 2005 年日本國際博覽會的消息，他也積極想為 2005 年日本國際博覽會助一臂之力。

九、會場：名古屋東部丘陵（長久手町、豐田市和瀨戶市）

2005 年日本國際博覽會將在愛知縣的瀨戶市、長久手町以及豐田市舉行。會場的總面積約占 173 公頃。場址分為瀨戶會場和長久手會場（如圖一）。在這個全球大交流的舞台上，人們將超越國界，共同體驗和交換愛知萬博為人們所帶來的無窮智慧，促進來自全世界各國人民之間豐富的文明與文化的大交流。

會場的建設將以開發影響最小的限度並利用現存環境條件，來表現博覽會主題“自然的睿智”。因為全民族的發展將緩解著各國之間的摩擦，帶來的是和諧祥瑞的新世界。

- (一) 長久手會場將匯聚來自全世界的智慧和歡樂，為全

世界人民提供一個親身感受全球大交流的舞台。它主要由下面六個區所組成：

1. 全球共同展區

由正式參展國家和國際組織負責的6個“全球共同展區”貫穿整個展覽會。

2. 全球環路

它是一條便利、無障礙的空中回廊，全長2.6公里，平均廊寬為21米，地面高度達14米，連接著各個全球共同展區。參觀者能非常輕鬆地在這條空中回廊上漫步觀覽，大約只要花費一小時，就能享受一次模擬的環球旅行。

3. 中心展區

此展區包括「全球之家」、「愛·地球廣場」

(1) 「全球之家」：2005年日本國際博覽會的標誌展示館。

(2) 「愛·地球廣場」：一個人們通過豐富多彩的交往和溝通來實現國際大交流的舞台。

4. 「日本區」

由主辦國日本政府館、愛知縣館、中部千年共生村和名古屋市館組成。

5. 「民間出展區」

日本的各大國際性企業將分別在九所大展覽廳舉行表現他們各自富有特色的展示。

6. 「娛樂和文化區」

此展區包括「NGO 地球市民村」及「會議廳」

(1) 「NGO 地球市民村」：匯集著活躍在國際舞台上的 N P O（非營利民間法人組織）和 N G O（非政府組織）成員，他們在這裡共同為人們提供更多的機會去發現 21 世紀人類生活的技巧和智慧。

(2) 「會議廳」：在博覽會期間，人們將在會議廳交替地舉行大量以短期項目為中心內容的展示。這些特別安排的項目，將重點表現來自社會各層持不同觀點的人對世博會主題的認識，也包括來自兒童和高齡市民的觀點。這些開展的項目所表現的主題有：技術和物品製造、發明；城市、鄉村與水；兒童與全球大交流；年輕人相關科學等。

(二) 瀨戶會場是處於象徵著人們和大自然和睦相處的一片綠樹茂盛的地帶。它向人們展示著里山風俗文化，它所表現的是里山人民以日本的傳統方式與大自然和睦相處的一段歷史。瀨戶會場是一所提供人們接觸大自然並相互影響的場所。它是由下面三個展區組成：

1. 海上廣場／市民參加區

這是全世界的市民和團體面對地球社會的新課題、團結一致共同挑戰的真正舞台。此展區

設置有“市民交流廣場”（展示交流）和“交流廣場”（對話交流）。

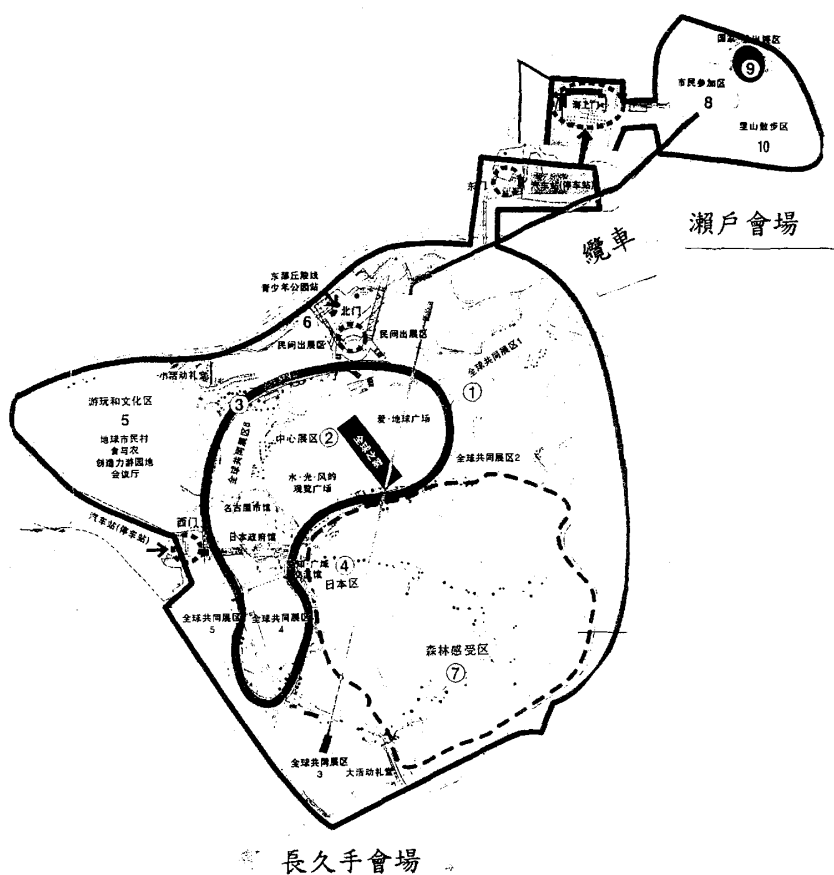
2. 政府出展區設施／愛知縣館

此展區包括有設在瀨戶會場的日本政府館和愛知縣館。兩展館將向人們共同展示面對 21 世紀所存在問題的解決思路和方法。

3. 里山散步區

通過散步讓人們能親身體驗里山的自然生活和了解里山的歷史。

圖一 2005 年日本國際博覽會長久手及瀨戶會場



肆、推動組織

一、中央推動機關：經產省博覽會推進室

經產省之博覽會推進室為 2005 日本國際博覽會之推動機關，其為一常設單位，目前有工作人員 16 人。

該推進室之主要工作為推動博覽會，經 BIE 核准之博覽會，均由該室負責推動。在博覽會舉辦完竣後，仍致力於博覽會相關業務之發展，研發博覽會產業新技術，因博覽會是一種綜合性業務，有關影像、運營、設施等新技術

皆需研發，經產省推動覽會時視博覽會性質，會有建設省或農林水產省支援。

二、縣推動機關：愛知縣博覽會推進局

做為 2005 年日本國際博覽會之所在地，愛知縣廳成立 2005 年愛知縣博覽會推進本部與 2005 愛知博推進局，推進本部是一個協調委員會，推進局則為執行單位。主要任務為協助道路建設、辦理環境影響評估審查並參展，協調中央、市及縣的公共建設工程，開展時須協助維持治安，疏導交通等工作。

愛知縣博覽會推進局共設有總務、事業調整及參加展出共三課，目前共有員工 66 人，推進局並非常設單位，博覽會後即解散，但若博覽會後有盈餘，可能會重組一新機構來運作。

目前推進局正在進行的工作包括：

- (一) 興建會場周邊道路及公共設施。
- (二) 研訂訪客輸送計畫（包括由即將完工之中部國際機場、名古屋車站或其他車站旅客之運送），調整交通營運模式。
- (三) 興建停車場。
- (四) 辦理環境影響評估：以往博覽會並不做環評，因此此次會場係利用青少年公園及鄰近「海上森林」，故本次要辦評估。評估時間由提出說明書到審查完竣要 1.5 個月，且需在開工前送審，故 2005 年日本國際博覽會環評由協會於去年 6 月送審，10 月動工。

除會場整建需由協會做環評外，各展館亦自有

環評。為辦理博覽會之環評，縣廳有一個評議小組，中央亦對環評說明書做審查。

(五) 由推進局成立老鷹保護委員會，以保護已有的6個老鷹窩；同時，成立「防止地球暖化行動計畫」以克制環境被破壞問題。

(六) 參展：目前已決定以環境為主題，在二會場均有展館，且均將保留，目前正在施工中。

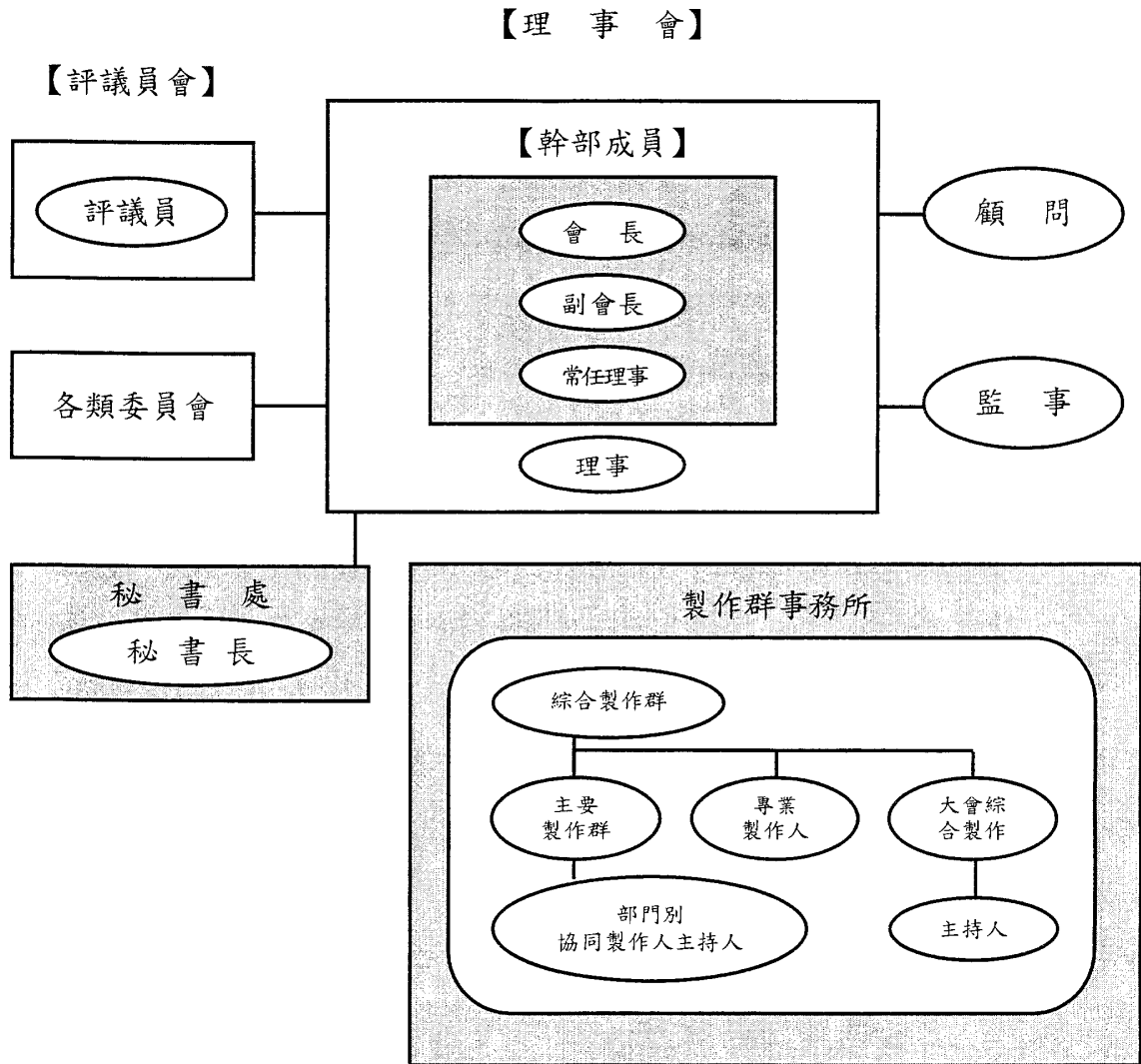
(七) 有關接待外國訪客方面，目前設計一市町村接待一國。為了使接待者能熟悉外國文化，愛知縣廳也辦理訓練課程，使接待者及被接待者能很愉快。

三、民間推動組織：財團法人2005年日本國際博覽會協會

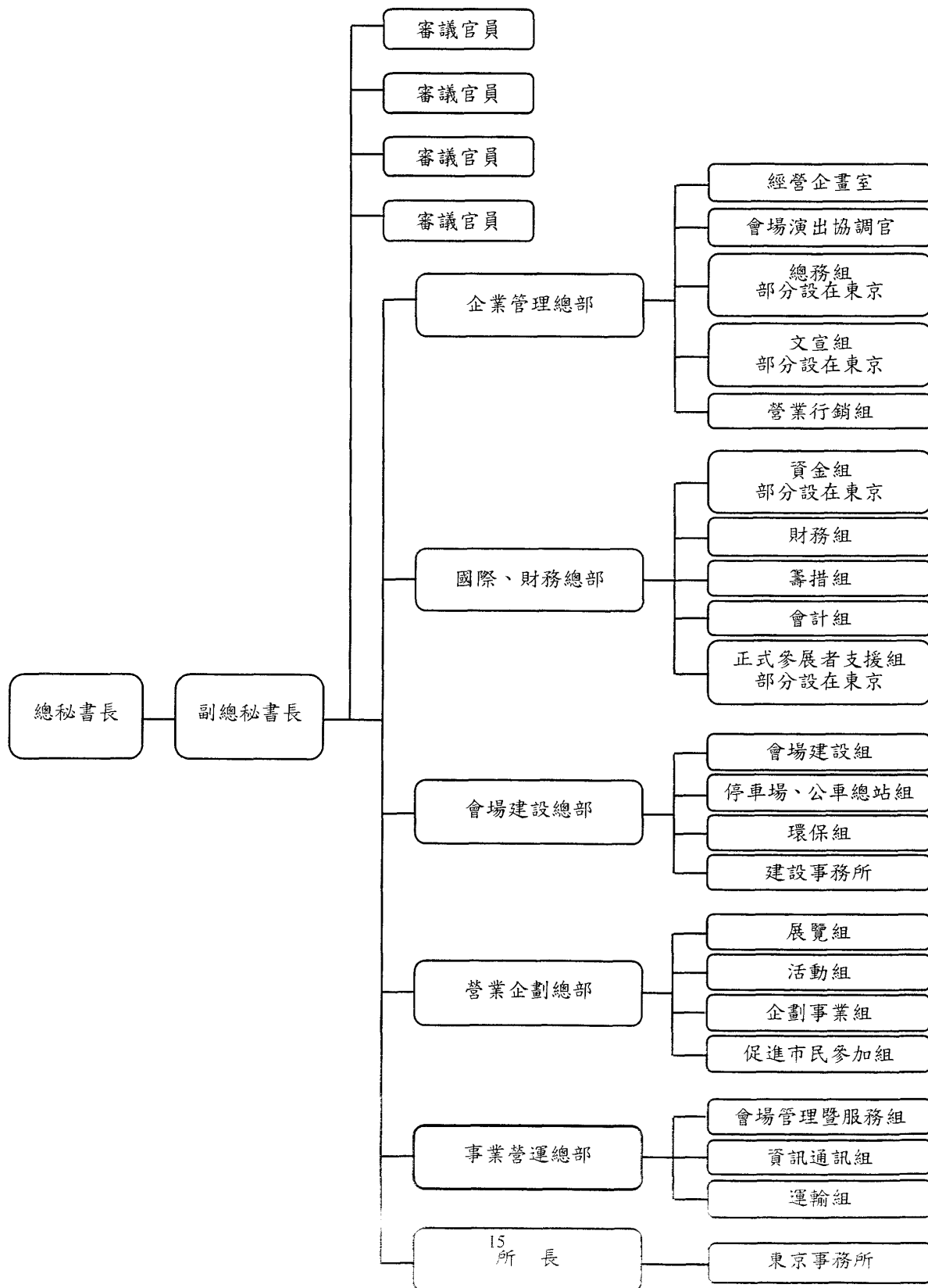
(一) 成立時間：BIE通過日本舉辦(1997年6月)後4個月即成立協會。

(二) 財團法人2005年日本國際博覽會協會及其事務局組織圖(如圖二、三)

圖二 財團法人 2005 年日本國際博覽會協會組織圖



圖三 財團法人 2005 年日本國際博覽會協會之事務局組織圖



（三）規模

目前(距開展尚有 1 年半)協會有員工 200 人，辦公室設在名古屋，但在東京霞關亦設有分部（霞關為東京都廳所在地），200 人中在名古屋上班者有 170 人，在東京都上班者有 30 人。惟該規模將在未來再增加。至於開展期間所需之大量工作人員，如清潔、警衛等，可能超過 10000 人以上，將於開展時僱用。

（四）功能

1. 協會主要工作包括博覽會之準備工作及有關營運等工作。
2. 參展：協會之參展、展館費用由會場建設費支應，展示內容所需費用由營運費支應。

（五）與中央政府之關係

博覽會協會通常係由社會耆老、產業領袖或知名企業家擔任召集人或理事長，以便召集企業家熱烈參與，為純粹民間組織。但由於博覽會完全由協會運作，因此亦需有適當的監督，愛知博協會與政府的關係如下：

1. 產經省所編列之 1350 億日圓會場建設費由該協會保管，並依規定用途運用。
2. 中央依中央監督民間團體法規定，對協會加以監督（因愛知博為國際博，故不受愛知縣監督）。
3. 協會所擬之各項計畫最後須經中央閣員會議核定。

（六）人員組成

博覽會協會之人員，有由中央政府調派者，有由愛知縣及市町村調派者，亦有由民間企業派遣者。各單位調派人數由協會與各單位協商決定。

（七）2005 年日本國際博覽會推動模式

1. 中央推動，並分攤三分之一會場建設費，及負責監督博覽會協會，另外亦規劃及設置展館。
2. 地方自治體積極參與，除分攤會場建設費三分之一外，尚需支援土地（無償借用）、人力並要參展。
3. 民間團體負責營運
 - （1）企業：參展，並負擔參展之軟硬體費用（目前有 9 個企業館，均為日本國內企業）。
 - （2）博覽會協會：推動、營運及參展。
 - （3）一般家庭：以提供民宿來協助，目前一市町村負責接待一國。

伍、財務計畫

一、總經費需求

2005 年日本國際博覽會總經費預計 1900 億日圓，其中 1350 億日圓為會場建設費，550 億日圓為營運費。

二、會場建設費

1350 億日圓中，三分之一由通產省負責（一般公務預算），三分之一由地方自治體負責支應，三分之一由民間企業捐贈及競技、賽船、賽馬或賽車等收入中提撥固定比例支應。地方自治體所需分攤之 450 億日圓中，愛知縣負

擔四分之三，名古屋市負擔四分之一。

建設費之支應項目包括展場周圍道路之修築、展館建造費及展覽內容所需費用。展館則包括日本中央政府館與國際館，惟僅有日本中央政府館之展示費用由該建設費支應，國際館之各國展示內容所需費用由各該國政府負擔。至 2003 年 8 月止，國際館共有 8 座，預計將容納 114 國政府參展。

三、2005 年日本國際博覽會之展館費用

各展館所需費費用，依展示內容及規模，有很大差異，此次 2005 年日本國際博覽會經驗由數十億至一百億日圓，其中五分之一為硬體建設費，展示內容及營運約佔五分之四。以三菱展館為例，總投資約 20 億，其中 14 億為軟、硬體費用、3 億為行政費用、3 億為開展時營運費（如解說員、清潔工、警衛、水、電、接待費用等）。

四、營運費

（一）來源

營運費 550 億日圓，係由博覽會協會自籌，主要來源為 80% 來自門票收入，20% 則由餐飲服務、會場中開設商店之租金、吉祥物之權利金等收入而得。

（二）融資

博覽會協會於運作之初所需資金係向銀行團借貸而來。由於日本舉辦萬國博覽會大致都十分成功，故銀行團皆願意貸放給該協會（日本貸款利率很低，每年依所估計之預算需求借貸），每年營運

費有剩餘再還款。

(三) 門票

2005 年日本國際博覽會根據不同的情況，有不同價格，如預售票價係根據入場的時間、日期、參觀者年齡、入場次數、團體入場參觀者人數等訂定不同優惠格，以優待來自全世界參加日本國際博覽會的人們。第一期預售票已於 2003 年 9 月 25 日開始出售，即博覽會開幕前一年半開始出售，此入場券享受 20% 的優惠價。

此外，博覽會還將首次試用在入場券中導入微型集成片的設計，並印上日本國際博覽會正式吉祥物“森林爺爺”和“森林小子”的畫像。將 0.4 毫米大小的微型集成片嵌入每一張入場券中，即可防偽、又可使每一張入場券有一個固定的密碼（ID 號碼），通過讀碼器能很容易地辨別真偽。此外，這種微型集成片還可以根據不同的服務範圍，如用識別入場券種類加以區分的辦法，以便更好地為所有參觀者提供高效服務。

2005 年日本國際博覽會門票有多種：包括成人票、兒童票、團體票，其門票金額決定程序如下：

1. 參考以往日本國際博覽會參觀人數中，成人、兒童及購團體票者之比例。
2. 營運費 550 億中之 80%，即 440 億日圓，分攤到第一步驟中，決定初步價格。

3. 參考日本迪士尼樂園門票標準 5500 日圓/天，調整步驟二之金額。
4. 目前決定 2005 年日本國際博覽會之門票為 4600 日圓/成人。總平均門票金額 3000 日圓/人。多日券則以 12000 日圓/張收費。其種類及價格如圖四。

圖四 2005年日本國際博覽會入場券種類和價格

入場券種類		價格	適用條件	
普通 入場券	一日 入場券	成人	4600 日元 年齡 18-64 歲	
		青少年	2500 日元 年齡 12-17 歲	
		兒童	1500 日元 年齡 4-11 歲	
		老人	3700 日元 年齡 65 歲以上者	
	折扣率： 20%			
	第一期預售的 入場券	成人	3700 日元	第一期預購
		青少年	2000 日元	
		兒童	1200 日元	
		老人	3000 日元	
	折扣率： 15%			
	第二期預售的 入場券	成人	3900 日元	第二期預購
		青少年	2100 日元	
		兒童	1300 日元	
		老人	3100 日元	
	折扣率： 10%			
	第三期預售的 入場券	成人	4100 日元	第三期預購
		青少年	2300 日元	
		兒童	1400 日元	
		老人	3300 日元	
	可享受 4 次的入場券 折扣率： 5%			
全期間 入場券	成人	17500 日元	在此期間內進入場 不計次數的通行証	
	青少年	9500 日元		
	兒童	5700 日元		
	老人	14100 日元		
折扣率： 50%				
夜晚優惠 入場券	成人	2300 日元	僅適用於下午 5 時 以後入場的參觀者	
	青少年	1300 日元		
	兒童	800 日元		
	老人	1900 日元		
折扣率： 50%				
特別優惠 入場券	成人	2300 日元	僅適用於殘疾人及 需要護理的參觀者	
	青少年	1300 日元		
	兒童	800 日元		
	老人	1900 日元		
折扣率： 15%				

一般團體 優惠入場券	成人	3900 日元	僅適用於 15 人（成年人、青年人和兒童混合組成也可）以上的成年人團體，但星期六、日以及節假日除外
	青少年	2100 日元	
	兒童	1300 日元	
	老人	3100 日元	
折扣率：50%			
學校團體 優惠入場券	大學等	1300 日元	僅適用於符合學校教育法規定的大學、高中、初中以及小學或者兒童，人數在 15 以上組成的團體，原則上星期六、日以及節假日使用無效。
	中、小學生以及 幼兒園等	800 日元	
折扣率：10%			
平日家庭 優惠入場券	成人	4100 日元	以家庭為單位（成年人 1 名和兒童 1 名、成年人 1 名和兒童 2 名、成年人 2 名和兒童 1 名）。但星期六、日以及節假日除外。
	青少年	-	
	兒童	1400 日元	
	老人	-	
折扣率：10%			
平日購買多枚的 優惠入場券	成人	16400 日元	入場券是以 4 枚為一套出售的，但星期六、日及節假日除外

陸、稅捐減免

- 一、捐贈款全部免稅。
- 二、免固定資產稅：包括供 2005 年日本國際博覽會專用之車輛、土地、建物全部免稅。

柒、交通

一、會場外交通

博覽會的整體規劃中，為方便參觀者遊覽，充分考慮採用便利平坦的通路和快捷舒暢的交通線路，將鐵路和中樞運輸交通巴士等交通手段組合聯接，形成一個公共交通機關中心，來開發和建立一個對環境影響最小的參觀者輸送系統。同時，為減輕對博覽會會場週圍交通的負擔，將採用停車場和控制系統。中樞運輸交通巴士可將停車場區運送的參觀者輸送到會場。通過加強交通安全設施的裝備和採用中樞運輸交通系統，以確保博覽會會場週圍的交通

安全和道路通暢。

博覽會會場地處名古屋站以東約 20 公里的位置。參觀者可利用下列方式至會場(如圖五)：

- (一) 由東京出發者：參觀者到達日本成田機場後，可乘坐成田特快電車或 JR 線電車到東京，然後換乘東海道新幹線到名古屋站。
- (二) 從大阪出發者：可在新大阪站乘新幹線到名古屋站或在難波站乘坐 Urban 線電車到近鐵名古屋站。
- (三) 從關西國際機場出發者：可乘坐 Huruka 特快電車到新大阪站或乘坐南海鐵路列車到難波站。
- (四) 從位於名古屋郊外的中部日本國際機場出發者：可乘坐名鐵線到達金山站。在金山站換乘 JR 中央線可直接轉乘愛知環狀鐵路列車線到達 2005 年日本國際博覽會會場。中部日本國際機場是日本中部的空中正門，計劃于 2005 年 3 月正式啟用的這一國內機場，機場將日夜 24 小時運作，從機場到達名古屋列車需要 28 分鐘，開車需要 40 分鐘。

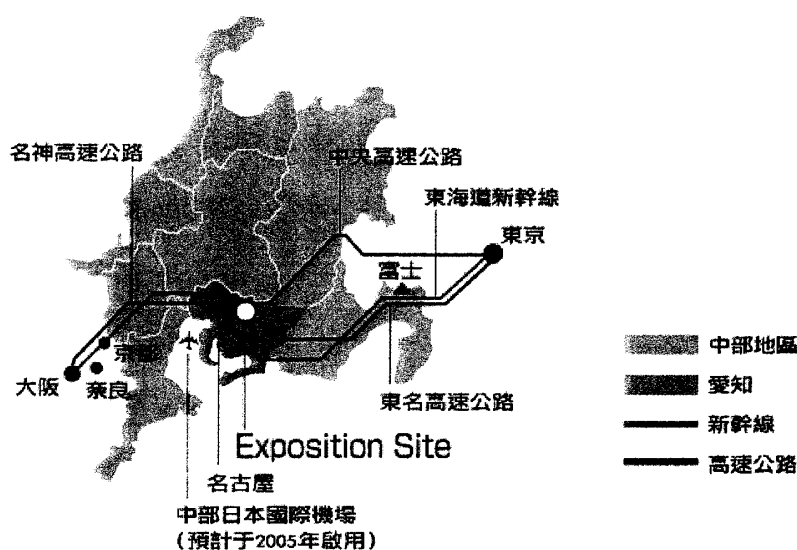
愛知環狀鐵路列車線是一條已計劃建設的直達會場專線列車。屆時在 JR 名古屋站乘坐中央線，在八草站可換乘此專線列車。

二、會場內交通

“全球環路”是整個會場內的主要步行通道。另有兩台往覆運行的纜車作為連接長久手會場和瀨戶會場移動的交通工具，參觀者可從座位上欣賞到整個會場的壯麗景觀。

同時，開發最新型交通系統 IMTS（中樞運輸交通系統），運用了最先進的 IT 技術，它由 3 台大型、無公害巴士組成，但其間沒有連接器。呈一系列行駛的巴士，由一名司機來控制每台巴士運行。現在正在開發人為控制雙重馬達操作聯結或無人操作自動行駛運載客人的技術。參觀者們也可利用“全球環路”上先進的無軌電車環繞會場一周。

圖五 2005 年日本國際博覽會交通路線圖



捌、2005 年日本國際博覽會值得介紹的特色

- 一、二十一世紀之第一個世界博覽會，也是日本自 1970 年以來首次召開之一般博覽會（筑波屬特別博覽會，以科技為主，1990 年日本國際花與綠博覽會則是花卉園藝博覽會）。
- 二、為舉辦本博覽會，特別核准興建中部國際機場（於名古屋

南方，為私人投資，填海造地之機場），預定於 2005 年 3 月完工。

三、重視永續環境與自然

目前之會場與原 BIE 核准之會場不同，原 BIE 核准之會場為海上森林，後因發現該處有老鷹，因此將會場移到另二場所，一為青少年公園（長久手會場），一為瀨戶會場。

另外為達到 3R 的環保目標，臨時展館均以規格化的模組（18×18×9 立方公尺）興建，會後有部分展館將為物流中心，其他模組均將重複使用。

- 四、小汽車停車場不設在會場內，而設於周邊，並儘量採用大眾運輸工具，如興建磁浮列車（名稱為 Linimo，日本的第一條磁懸浮列車線，計劃在八草站和富士丘站與建在連接 2005 年世博會會場的長久手站之間開通），提供區間車或接駁車（由中部國際機場或地鐵車站或名古屋車站之 Shuttle Bus），僅大客車停車場仍靠近會場的地方。
- 五、第一次承認 NPO 或 NGO 可參加，世界各國 NGO 都可以來參加，互相觀摩、學習，因此設有地球市民館。
- 六、藉博覽會推動環境教育，並打算於會後交給愛知縣繼續推動。
- 七、本博覽會協會將建一世界最大的寬頻銀幕，其負責之展館為 Global House，原為青少年公園之體育館及溜冰場，目前正在裝修中，會後仍恢復原使用。
- 八、由於青少年公園內地形高差達 40 公尺，因此在挑高 20 公尺處建空中迴廊，行駛無人駕駛汽車，運送旅客。

第三章 靜岡國際園藝博覽會 (PACIFIC FLORA 2004) (簡稱浜名湖花博) 簡介—地方自治體主辦 (AIPH國際園藝家協會核准)

壹、前言

靜岡國際園藝博覽會 (簡稱浜名湖花博) 以參加展覽的國家而言，屬國際型博覽會，因該博覽會係向國際園藝家協會 (The International Association of Horticultural Producers，簡稱 AIPH，一國際園藝組織) 申請核准才舉辦之博覽會；如以舉辦之規模及舉辦者而言，則屬地方型或中型博覽會，由靜岡縣推動，會場面積亦僅 56 公頃，參觀人次預計為 500 萬人次。

貳、籌辦經過

靜岡縣於 1996 年提出召開花博之構想，因會場周圍市町村均為花卉產區，召開花博可振興該地區的經濟，提高農業生產效益 (成功的博覽會之經濟效益是投資的三倍)。

由於該博覽會僅屬地方型博覽會 (雖有 AIPH 之核准，但仍僅由地方自治體自行策劃)，中央政府並不資助。

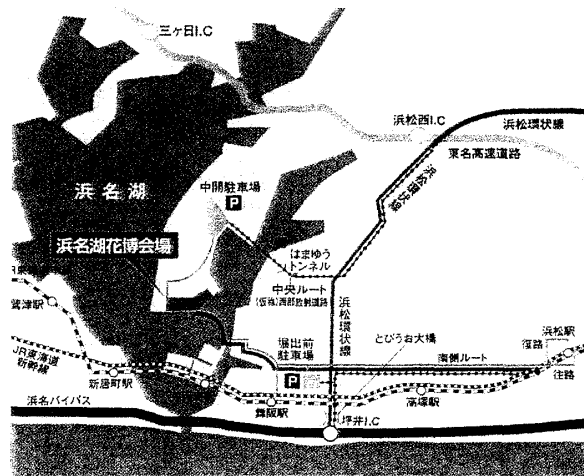
在日本每年都有綠化祭，由各縣輪流舉辦，每次 60 天，明年恰由靜岡縣主辦，故該縣將花博之 187 日全當做是綠化祭來推動。綠化祭是國家的活動，由國土交通省監督，縣市都有綠化推進課 (常設單位) 負責推動。

參、規劃構想

一、區位 (如圖六)

位於靜岡縣濱名湖旁之村櫛町，原擬做為音樂公園，後來並未建設完成之靜岡縣有土地。

圖六 靜岡國際園藝博覽會場圖



二、面積

展場面積共 56 公頃，目前已規劃 34 公頃為花卉種植區，22 公頃為展館建設區。花卉區會後將做為公園，所有建物中除瞭望台、主題展示館及劇場（1000 人座位）保留外，其他建物將全部拆除，展館區土地會後利用計畫未定。

三、展場規劃（如圖七）

全部會場 56 公頃中，34 公頃為花卉區，22 公頃為展館區，花卉區中規劃有 30 小區，每區 300 平方公尺，供外國參展者展示所種植之花卉使用，目前有 22 國申請參展，該 30 小區已全部分配，各國可於各小區中建設具文化特色之臨時展館。至於在 22 公頃之展館中則無外國館。

圖七 靜岡國際園藝博覽會展場規劃圖



四、參展者

花卉區為國際參展區，展館區則為本國參展區，目前愛知縣 73 市町村中有 4 市 6 町（位於濱名湖周圍之市町）參展。至於企業團體則有濱松市工商協會、農業團體、藥草協會及富士商業協會來參展，屆時台灣亦在花卉區有一參展團體。

五、展覽主題：「鮮花、綠葉、碧水創造我們的新生活」

目前大家追求人們與大自然和諧共存，而我們身邊的大自然、鮮花、綠草、碧水能讓我們心曠神怡，帶給我們美好的明天，希望透過展覽產生各國的交流，共創二十一世紀新生活。


六、展期：2004 年 4 月 8 日到 10 月 11 日，共 187 日。

七、門票

濱名湖花博的第一期門票已於 2002 年 10 月 1 日開始預售（即博覽會開幕前一年半開始出售）。2003 年 10 月

1日開始預售第二期門票（即博覽會開幕前年半開始出售）。如參觀者提前預購，根據不同的時間、參觀者年齡、入場次數、入場時間、團體入場參觀者人數等還可享受各種特別優惠價。

圖八 靜岡國際園藝博覽會入場券種類和價格


浜名湖花博入場券價格
2004.4.8-10.11

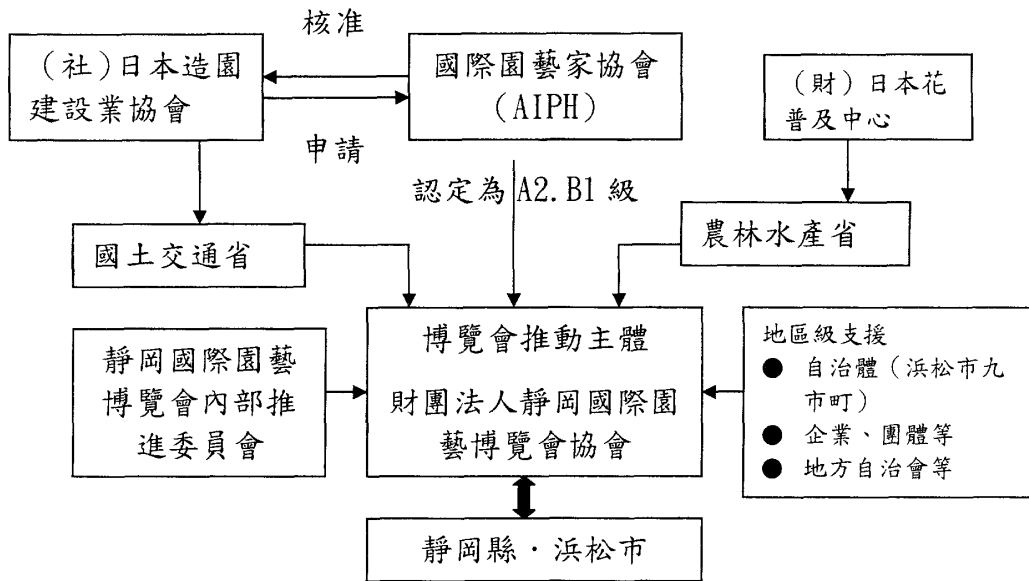
第一期預售票發售期間：2002年10月1日至2003年9月30日
 第二期預售票發售期間：2003年10月1日至2004年4月7日

入場券の種類	区分	金額			備考
		第1期前売	第2期前売	当日券	
普通入場券	大人	2,400	2,700	2,900	18歳以上65歳未満
	高齢者	1,600	1,800	2,000	65歳以上
	高校生	1,200	1,400	1,500	
	小中学生	600	700	800	
全期間入場券	大人	6,600	7,400	8,200	開催期間中有効で入退場自由な入場券
	高齢者	4,400	5,000	5,500	
	高校生	3,300	3,700	4,100	
	小中学生	1,800	2,000	2,200	
特別折價入場券	大人			1,500	身体障害者手帳・療育手帳を所持する者及びその介護者1名
	高齢者			1,000	
	高校生			800	
	小中学生			400	
一般團體折價入場券	大人			2,700	15人以上で構成する団体
	高齢者			1,800	
	高校生			1,400	
	小中学生			700	
學校活動團體折價入場券	高校生			800	教育活動として教職員が引率する生徒・児童で構成する団体
	小中学生			400	

肆、推動組織

由於這是由地方自治體推動的博覽會，因此，在靜岡縣設有浜名湖博覽會對策室，會場所在之浜松市亦有推進課，實際則由財團法人靜岡國際園藝博覽會協會推動，由靜岡縣廳監督，監督主要是檢查預算，但協會有義務向議會報告工作進度。其組織架構如圖九：

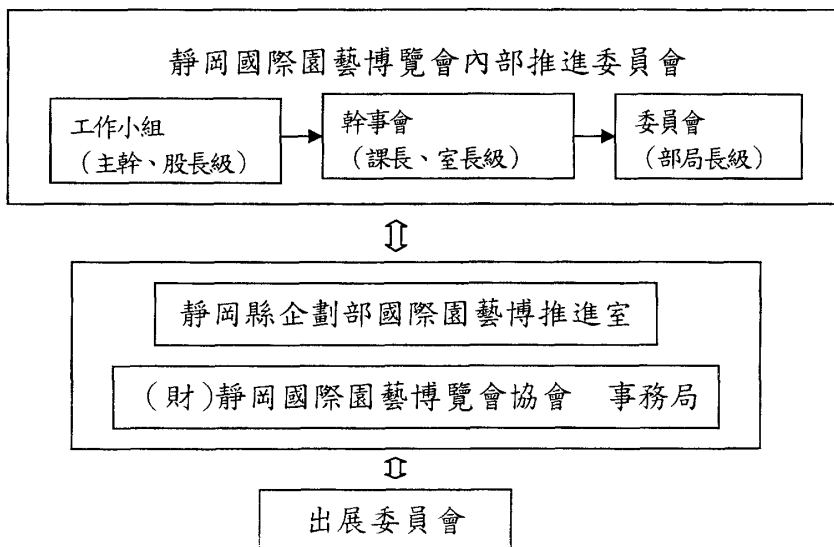
圖九 靜岡國際園藝博覽會組織架構圖



一、主辦者：靜岡縣

靜岡縣設有浜名湖花博推進室，人員 8 人，主要做聯繫工作及接待皇室。

圖十 靜岡國際園藝博覽會內部推進委員會



二、支援者：浜松市

本花博之召開於1996年（平成8年）決定，靜岡縣浜松市馬上成立博覽會對策室，平成11年（1999年）改為推動課，對策室時人員有3-5人，改為推進課後，人員增為15人，2002年再增至19人，今年增為20人，但人力仍然不足，希望能增至30人。

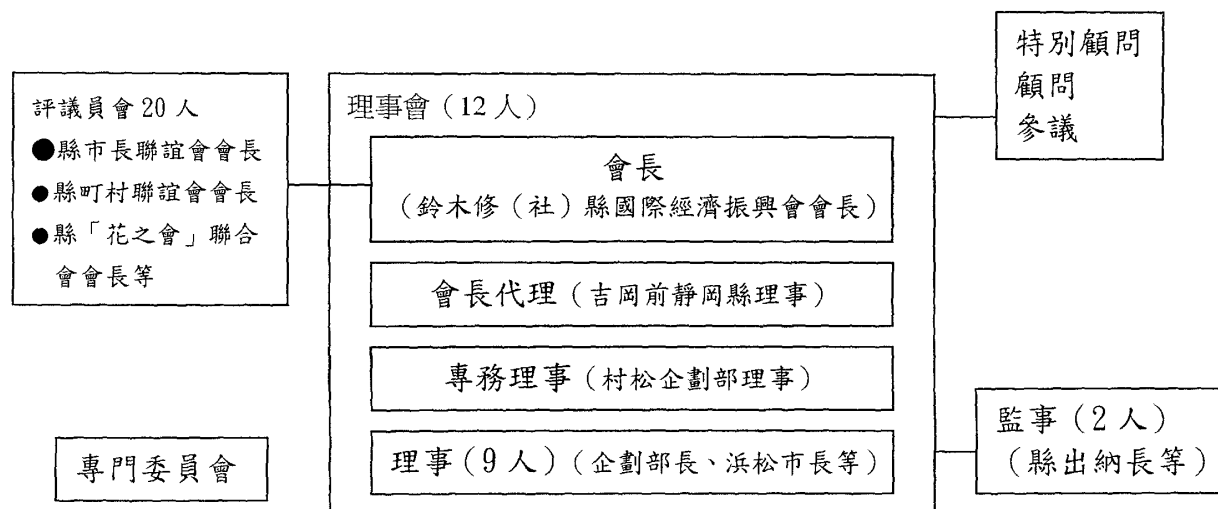
浜松市博覽會推進課主要任務為辦理道路建設，並準備參展。

三、實際辦理者：財團法人靜岡國際園藝博覽會協會

本協會係由靜岡縣及浜松市一起，成立之財團法人，其於平成9年（1997年）10月成立，次年10月開始運作，負責營運及制定計畫。成立之初僅員工8人（民間3人，市1人，縣4人），在縣廳辦公，後來組織逐漸變大，才搬到現在辦公室，目前總員工140人，其中99人由靜岡縣廳及浜松市支援。明年1月可能需再增加20人左右。協會的員工一般是向政府先借調人力，博覽會結束後再歸建到原單位。

協會的會長是鈴木先生（鈴木工業的負責人），因為博覽會所費不貲，須有大企業支援資金，另外山葉鋼琴負責人也參與，一方面出資協助協會運作，另一方面則承購預售票，穩定博覽會收入。其組織架構如圖十一。

圖十一 財團法人靜岡國際園藝博覽會協會組織架構圖



*特別顧問、顧問、參議、專門委員會等必要時設置

伍、財務計畫

浜名湖花博之財務計畫以收支平衡為目標，收入預算為160億，其中靜岡縣負擔30億，浜松市負擔10億，另外120億須仰賴博覽會期間之營業所得，預計來源為門票收入80億（預售票已於今年4月開始發售，其目標為預售票售出50%以上），場內營業收入7億日圓，停車場收入9億日圓，企業施設參加等收入20億日圓，其它收入4億日圓。

前述縣市所分攤的預算係逐年撥給協會，以浜松市為例，其負擔10億圓分三年撥付，2001年(平成13年)先撥1.6億，2002年再撥3.4億，2003年再撥5億。

有關支出部分，預算為160億日圓，其中事業運營費105億日圓（全體事業調整費2億日圓，參加出展費17億日圓，舉辦活動費17億日圓，會場運營會34億日圓，廣告宣傳費15億日圓）

圓，入場券販賣管理費 12 億日圓，一般管理費 8 億日圓)。另外會場等整備費 55 億日圓(庭園修景費 8 億日圓，飲食、物販設施費 7 億日圓，會場管理設施費 6 億日圓，供給處理設施費 9 億日圓，停車場設施費 25 億日圓)。

另外為推動浜名湖花博，另支應整備事業費 240 億日圓，其中基盤整備 180 億日圓(包括水路、園內橋樑、環境、修景植栽、園路、廣場、電氣、排水設備、給水、衛生設施等)，展館建築設施(縣永久館每館需 10 億日圓，市及協會亦有展館，分別需 4 億及 7 億，) 35 億日圓，展示費用 25 億日圓。

整體而言，會場整備費用共為 400 億日圓。

陸、訪客食宿安排

由過去經驗顯示日本的博覽會參觀者之食宿一般以採大地區旅館供應量來估計，如浜名湖花博擬宣傳誘導訪客投宿於鄰近城市如熱海，以避免短期的展覽所供應的旅館，於會後閒置浪費資源，目前計畫結合伊豆半島、富士山等觀光景點住宿。

第四章 民間企業參與2005年日本國際博覽會簡介

壹、前言

2005年日本國際博覽會共計有九個國內民間企業參展，展館分布於青少年公園地區之民間展區，總面積三萬平方公尺，其中第一展區有四家企業參展，面積共計13,000平方公尺，分別為：電氣事業聯合會(5,000平方公尺)、東海旅客鐵道(株)(3,000平方公尺)、日本汽車工業會(2,000平方公尺)、三菱集團(3,000平方公尺)；第二展區有五家企業參展，面積共計17,000平方公尺，分別為：豐田集團(5,000平方公尺)、日立集團(4,000平方公尺)、三井集團(3,000平方公尺)、中日新聞社(3,000平方公尺)、日本瓦斯協會(2,000平方公尺)。九個展示館，除中日新聞社為共同館外，其餘均為單獨館。

本次研修曾拜會三菱集團及東邦瓦斯株式會社(日本瓦斯協會館之主辦單位)。簡介該二民間企業之推動組織、展出位置、主題、展示內容、財源等事宜如下：

貳、三菱集團

一、背景

三菱集團係因應政府非正示邀請及基於社會責任感的因素，參與本次2005年日本國際博覽會的民間企業館展出。

因三菱是一集團事業，各三菱公司財務均係獨立，為參加此次展出，事前即邀集各三菱公司開會研商，遴選32家三菱公司聯合參展，並聯合組成三菱2005年日本國際

博覽會綜合委員會推動，共同出資參展所需經費。該集團與其他民間企業，如豐田集團以單一企業型態參展方式不同。有關三菱館之推動組織、主題、位置、展示內容、經費、期程及政府協事項說明如下：

二、推動組織

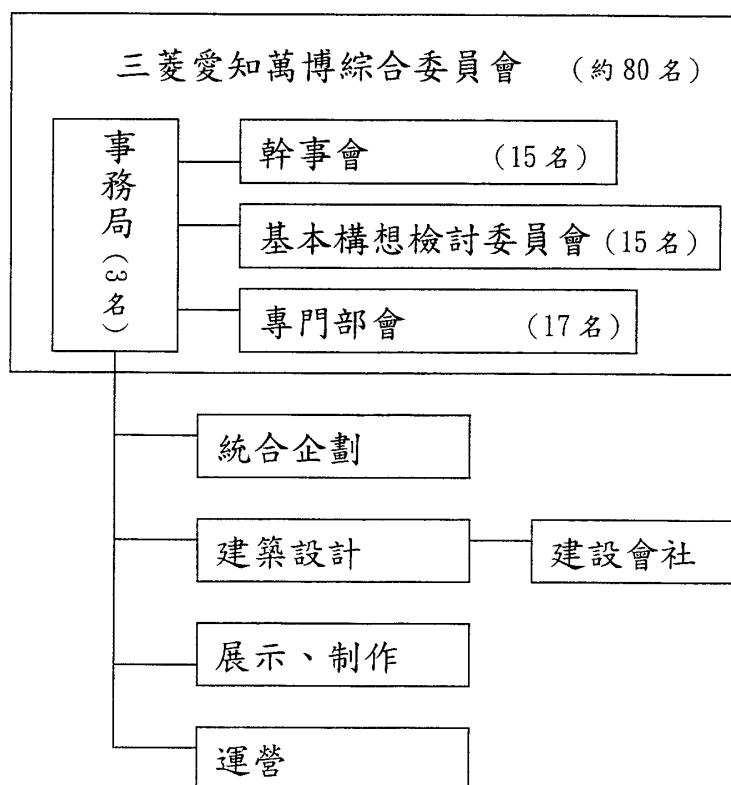
當三菱集團決定由 32 家三菱公司聯合參展後，即於 2002 年 4 月組成三菱 2005 年日本國際博覽會綜合委員會，成員約有 80 位（正委員 32 名，由 32 家三菱公司推派 1 位代表參加；副委員 32 名，由 32 家三菱公司推派 1-2 位代表參加）負責展館主題、統合企劃、建築設計、展示內容、預算、營運決策等事宜，約半年或一年召開一次會議。其間有須協商事宜時，由其事務局（成員 3 名）下設三個研究小組，先開會研商，獲致共識後，再提交綜合委員會決定，有關三個小組成員及負責工作說明如下：

（一）幹事會：成員約有 15 位，負責預算等事宜。

（二）基本構想檢討委員會：成員約有 20 位，負責展館主題、構想等事宜。

（三）專門部會：成員約有 17 位，負責展館協調等事宜，以上各小組成員人數因各公司出資金額不同，參與人數亦會調整，不過總人數約為 80 名。其組織架構如圖十二。

圖十二 三菱愛知萬博綜合委員會組織圖



三、出展位置：青少年公園地區之民間出展區西側，面積 3,000 平方公尺。

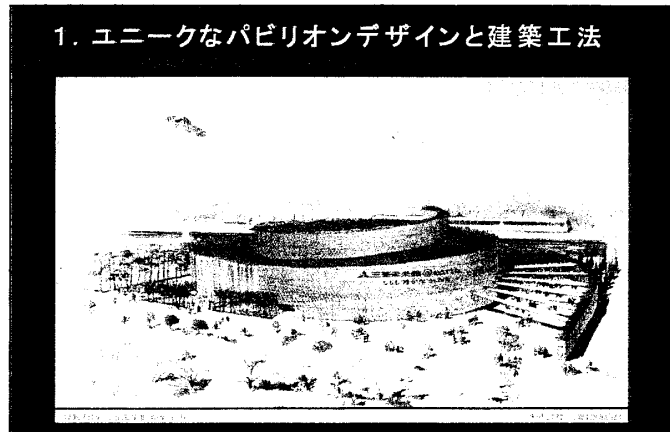
四、展館主題

依據 2005 年日本國際博覽會協會構想方針決定三菱館之構想，同時，配合協會主題，由三菱 2005 年日本國際博覽會綜合委員會共同決定三菱館主題為「我們活在現在是非常不容易，如何看待此奇蹟」。

五、展示內容

以具有娛樂、教育性質的劇場手法呈現，使民眾瞭解主題，不展覽三菱產品。展覽館模型如圖十三。

圖十三 三菱館模型圖



六、財務

因遊客參觀本展館不收費，同時，展覽館會後即拆除，故無收入，幾乎純投資，只有支出，由 32 家三菱公司分攤。經費編列不是採成本加總法，而是先決定投資總額為 20 億日圓，再依據總額訂定項目，其中：

- (一) 建設費（含軟、硬體）：14 億日圓。
- (二) 人事費（開展 6 個月運營期之人事經費）：3 億日圓。
- (三) 三菱 2005 年日本國際博覽會綜合委員會管理費：3 億日圓。

上述費用自 2002 年 7 月起至 2005 年 3 月 24 日止全額作費用支出（只有小部分可抵稅）按月平均分攤。

七、期程

配合 2005 年日本國際博覽會於 2005 年 3 月 25 日開展，預計 2004 年 6-7 月完成三菱館硬體建設，12 月前完成軟體建設。2005 年 1-2 月完成開展運營期間人員訓練。

八、政府協助事項

三菱館土地係由協會提供，故與政府無直接關係，惟每三個月至名古屋參加講習或開會，並配合愛知縣及協會所訂建物指針（如：無障礙設施、防火、防災設備、留設火災通道、停車場設置位置、出口位置等）興建展覽館。

參、東邦瓦斯株式會社

一、背景

日本瓦斯協會（係一社團法人）曾參與 1970 年大阪萬國博覽會、1985 年筑波博覽會及 1990 年日本國際花與綠博覽會，此次該瓦斯協會理事會基於企業對社會的貢獻、瓦斯與民眾生活密切，參展是一職務及城市瓦斯之品牌要維持或提高等理念，決定參與本次 2005 年日本國際博覽會，前三次均是以共同館方式參展，此次將以單獨館型態參展。該瓦斯協會有 230 家瓦斯公司會員，考量本次萬國博覽會在愛知縣召開，東邦瓦斯株式會社為全日本第三大瓦斯公司（第一大為東京瓦斯、第二大為大阪瓦斯），且為愛知縣當地瓦斯公司，故由東邦瓦斯株式會社負責規劃參展等事宜。

有關日本瓦斯協會館之推動組織、位置、主題、展示內容、特色、財務、期程、政府協助事項說明如下：

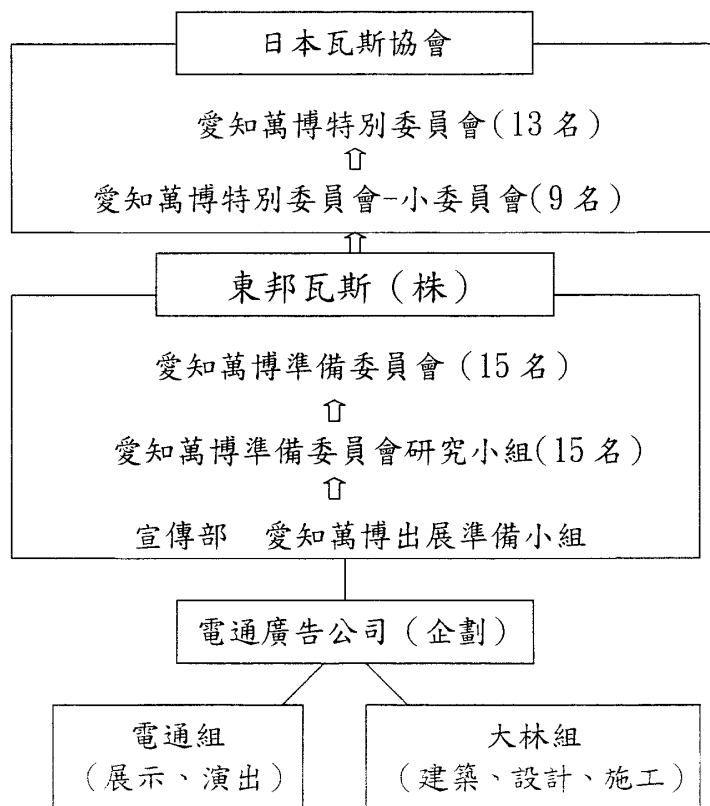
二、推動組織

當日本瓦斯協會決定參展後，即組成 2005 年日本國際博覽會特別委員會，成員有 13 位，由日本瓦斯協會會長（東京瓦斯株式會社社長）擔任該委員會委員長，負責展館主題、展館外觀設計等決策事宜。下設 2005 年日本

國際博覽會特別委員會，成員有 9 位，由東邦瓦斯株式會社社長（東京瓦斯株式會社董事長）擔任該委員會委員長，負責協商東邦瓦斯（株）所提意見。

東邦瓦斯（株）為規劃參展等事宜，召集公司各部門部長，共計 15 人，組成 2005 年日本國際博覽會準備委員會，下設二個工作小組：2005 年日本國際博覽會準備委員會工作小組（各部門經理組成，共計 15 人）及 2005 年日本國際博覽會出展準備小組。並委託電通廣告公司負責展示、建築、設計、施工、企劃等事宜。該公司意見須先經由 2005 年日本國際博覽會出展準備小組研商，獲致共識後，再提交委員會工作小組轉呈上級單位決定。其組織圖如圖十四。

圖十四 東邦瓦斯館研究體制



三、出展位置

青少年公園地區之民間出展區東側，面積 2,000 平方公尺。

四、展館主題

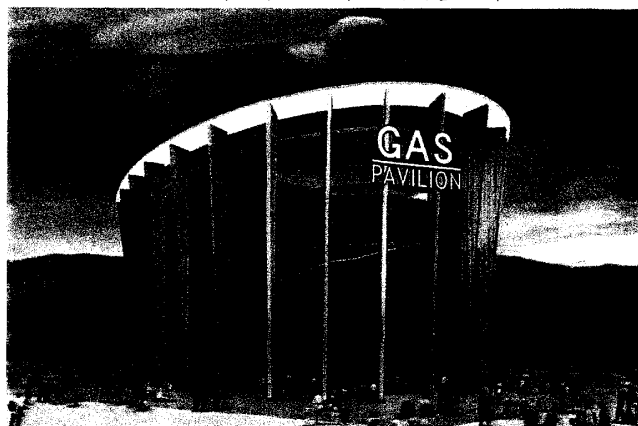
主題為「夢、能源、向人、向地球」，由東邦瓦斯株式會社決定，探討能源與環境之間的關係。

五、特色

本展館的外型為一橢圓柱體狀（如圖十五），外圍有緩緩上升之階坡，外壁利用木材包裹，並有綠化屋頂，會場內動線與周邊綠地聯結，呈現一體感。

一樓的屋頂走廊設計及會場內無障礙設施，相當體貼人性，遊客參觀時，不怕日曬雨淋，同時，在材料選擇上，均考慮回收之可行性，會場桌椅均預計向外租借，徹底執行 3R（再利用、再循環、減量）理念，利用自然換氣的綠化屋頂及天然氣發電系統，以降低環境負荷。

圖十五 東邦瓦斯館模型圖



六、展示內容

以劇場手法呈現 21 世紀天然氣的多樣化與可能性，

宣傳天然氣對人類之優異性，提供博覽會的驚奇與快樂，並介紹瓦斯能源最先端之技術設備，如利用瓦斯發電產生熱，藉由熱氣燒開水，同時利用剩餘熱氣做空調等，本展館之空調亦是使用此設備。期以對話的方式，向參觀瓦斯館的遊客傳達上述理念。

七、經費

投資總額為 20 億日圓，由東京瓦斯、大阪瓦斯、東邦瓦斯及其它 230 家瓦斯公司負擔，其中東邦瓦斯負擔最多。

八、期程

配合 2005 年日本國際博覽會於 2005 年 3 月 25 日開展，預計 2004 年 2-3 月施工，約 10-12 月完成硬體建設。由於本展館會後即拆除，所以是臨時性建築物，與一般建築物不同，但其消防、防災等規定，幾乎與一般建築物相同。

九、政府協助事項

配合愛知縣及協會所訂建物指針（如：無障礙設施、防火、防災設備、留設火災通道、停車場設置位置、出口位置等）興建展覽館。因為展覽館需配合各方人士參觀，所以政府對展館建設有很多限制。

第五章 1990年日本國際花與綠博覽會簡介—中央主辦 (BIE及AIPH核准)

壹、前言

1990年日本國際花與綠博覽會於大阪舉行，為一成功之國際博覽會，預計參觀人數2,000萬人，實際入場人數為2,312萬人，故產生70億日圓之盈餘。為紀念此博覽會，大阪市爰捐助30億日圓，加上原盈餘70億，合計100億日圓，成立大阪花博紀念協會。

貳、籌辦經過

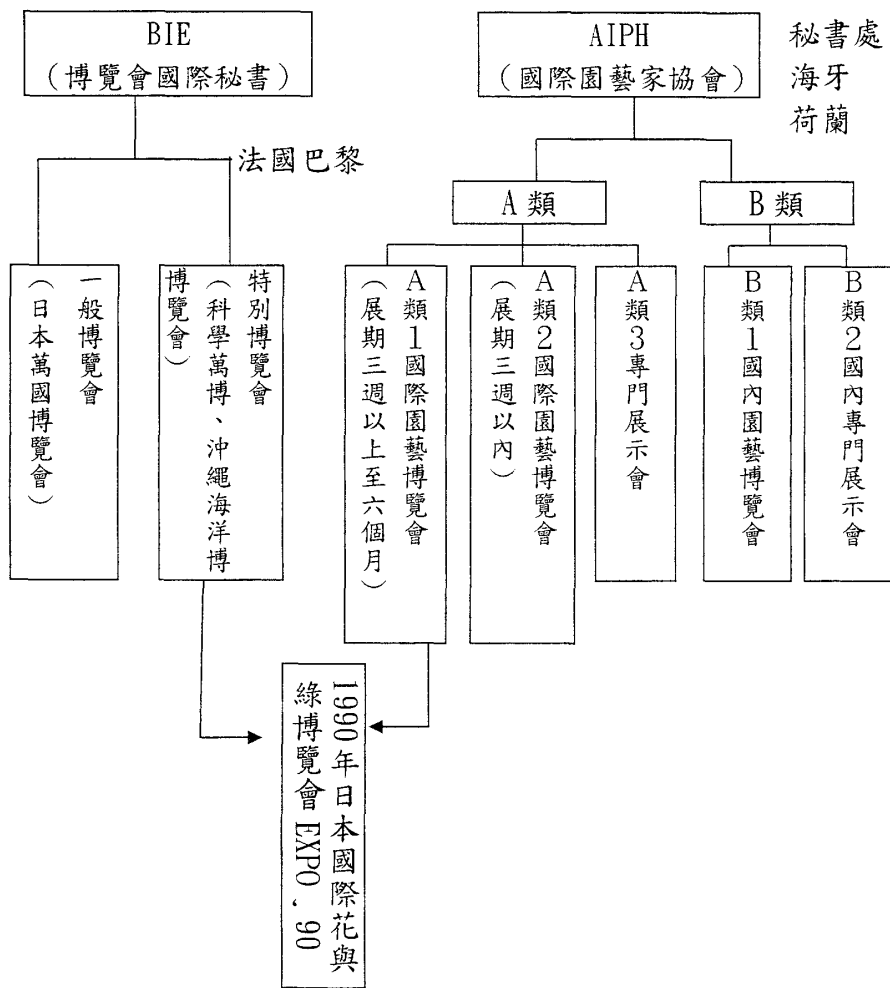
一、主題之決定

日本籌辦了大阪博覽會、沖繩國際海洋博覽會、筑波「國際科技博」之後，將「1990年日本國際花與綠博覽會」主題訂為「掌握花與綠與人類生活關係，創造出邁向21世紀豐潤的社會」。

二、性質

經國際展覽局(Bureau of International Exposition, 簡稱BIE)與國際園藝家協會(The International Association of Horticultural Producers, 簡稱AIPH, 一國際園藝組織)皆認可的博覽會，屬A1級之國際博覽會。有關「國際花與綠的博覽會」之國際相關組織如圖十六。

圖十六 1990年日本國際花與綠博覽會之國際相關組織圖



三、過程

1984年中曾根大臣即揭以21世紀初為目標，將都市綠化增加為3倍之構想。

(一)1985年4月大阪市為紀念市制將於1989年屆滿100週年，而表明將舉辦「全國都市綠化展」。而政府為獲得BIE(國際博覽會秘書處)之認可，而要求大阪綠化展延後一年。

(二)日本執政黨即組成「花與綠國際博覽會促進議員聯

盟」，並於 1985 年 5 月第一次會議決議在大阪舉辦花與綠博覽會。

(三) 1985 年 8 月的 AIPH (國際園藝家協會) 年會中，認可 1990 年大阪之國際園藝博覽會。

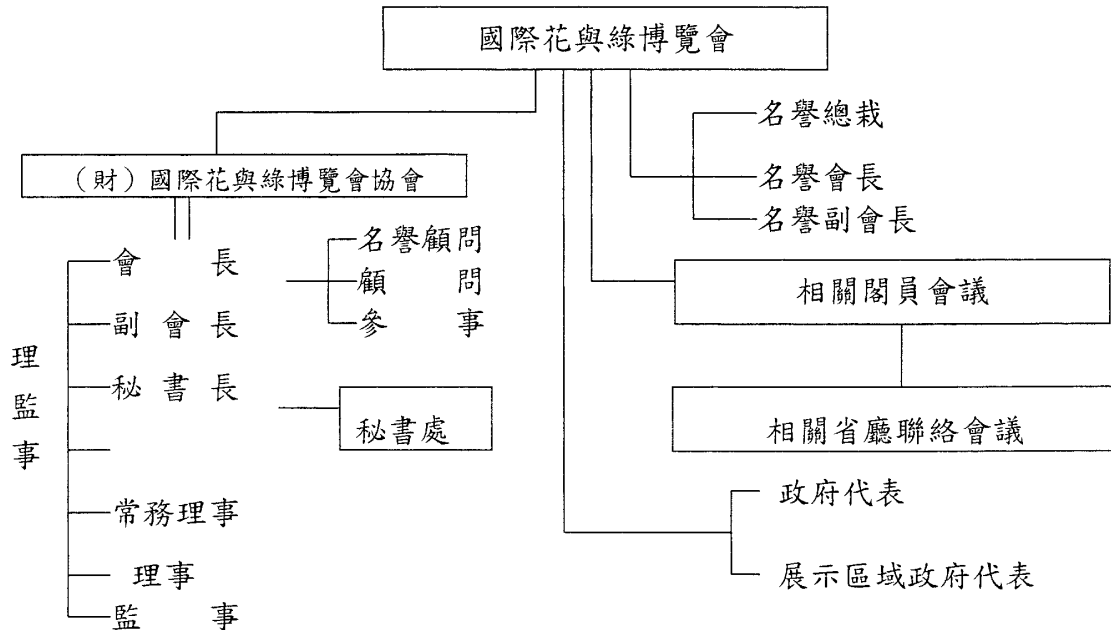
(四) 1985 年 9 月決定在大阪府之都市公園「鶴見綠地」舉辦此項博覽會。

參、基本觀念

- 一、20 世紀產業文明發展下，我們重新認識花與綠所象徵的自然生命之偉大。
- 二、敬愛大自然乃人類相互尊重，祈求世界和平的最樸素基礎素材。
- 三、花與綠相關的技術、藝術及相關生命科學都擁有其時代性意義。
- 四、身為產業先進國一員的日本，背負著人類課題，必須將本國文化傳統、世界多樣化庭園、園藝觀遺產，在此次博覽中作大膽嘗試，以期對 21 世紀的地球社會之和平與繁榮展開貢獻。

肆、推動組織

圖十七 1990年日本國際花與綠博覽會之籌備組織圖



伍、法制與特別措施

一、相關法案之研擬

- (一) 1986. 4. 22 公布「有關國際花與綠博覽會籌備與營運所需之特別措施法案」。
- (二) 1987. 6. 21 公布「有關設置國際花與綠博覽會政府代表之法案」。
- (三) 1990. 5. 24 法務省公布個別外國人在日指定活動給予外國人在日本之停留資格，使外國人得在日本從事「花與綠博」之相關活動。

二、國稅與地方稅之相關措施

- (一) 國稅方面：1986. 3. 31 公布「修正部分租稅特別措施之法律」，得將籌辦博覽會相關費用列為費用之損項，即創設「國際花與綠博展出準備金制度」，

期間自 1987.1.1~1990.3.31。

- (二) 地方稅方面：1988.3.31 公布「修正部分地方稅法及國有資產等所在市田町統籌分配款之法律」給予展出者稅制優惠。

三、海關之措施

- (一) 有關動植物檢疫及進口食品衛生監視食品之措施
(1986.10 制定「花與綠之檢疫處理辦法」等)。
- (二) 其他(有關使用收費道路措施、有關簽證事宜之措施等)。

陸、預算及資金籌措

一、整體資金計畫

以「財團法人國際花與綠博覽會協會」為主體，擬定整體資金計畫，於 1985.9.20 經內閣通過，其方針為：

- (一) 積極活用民間資金。
- (二) 博覽會規模極力縮小。
- (三) 博覽會用地及設施由建設省依公開公共建設工程實施之。
- (四) 運輸設施等之公共建設，力求不增加中央及地方政府之特別負擔。
- (五) 會場營運費用不要仰賴中央或地方之補助。

二、建設經費

- (一) 會場建設費為 360 億日圓(含大阪市預定實施之公共建設費 67 億及拆遷費 293 億)。
- (二) 營運費：主辦單位最初估計營運費 423 億，其中 95% 係仰賴門票收入，其他收入為附屬事業收入，外國

人參加展出之援外補助金 20 億)。

(三) 門票價格：普通票 2900 日圓 (全票)；晚間門票全票 1500 日圓 (晚間 5 時入場者)。

(四) 收支預估：閉幕後有 70 億日圓盈餘。

柒、參展單位

一、日本政府展出。

二、外國展出：對展出國提供援助措施 (優惠措施等)，參加國共 82 國，55 國國際機關。

三、國內展出共有 325 個團體參展。

捌、運輸對策

一、研提輸送計畫 (自 1986 年 10 月起經六次研討後定案)。

二、各交通機構 (包括地下鐵鶴見綠地線、接駁巴士、計程車轉乘計畫、自家車與團體巴士) 之整合計畫。

三、運輸相關之緊急對策

(一) 設置輸送資訊

(二) 異常時之手動裝置

(三) 京橋總站對策

玖、警備交通對策

一、警備體系

二、警察的各種活動：(一) 警備 (二) 交通 (三) 刑事防犯。

拾、營運

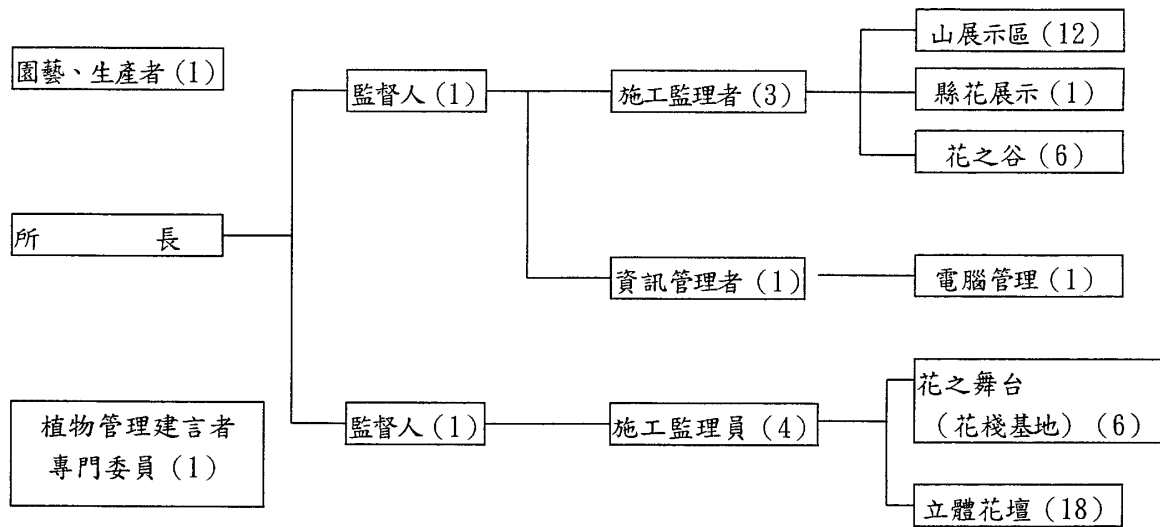
一、開幕典禮

2000 年 2 月 3 日開幕，共 3000 人與會，由皇太子殿下主持。

二、營運狀況

- (一) 最初預估此博覽會觀眾有 2000 萬人，而實際入場人數達 2312 萬人，較當初預估超出 15.6%，創過去日本博覽會人數最高紀錄。
- (二) 展出設施營運狀況：有 82 國、55 個國際機關參展。
- (三) 日本國內有 112 地方政府、212 個企業團體參展。
- (四) 日本參與籌辦博覽會人數亦創最高紀錄。
- (五) 夏季之對策：增設休憩設施、會場演出以增進涼爽感
- (六) 花壇管理中心之體系圖，如圖十八。

圖十八 1990 年日本國際花與綠博覽會花壇管理中心體系圖



() 內為人員
 註

拾壹、會後利用計畫

- 一、會場位置：位於大阪市東北之鶴見綠地（離市中心約 4 公里）。
- 二、博覽會前之土地使用：原為公園用地，為沼澤地，種植蓮

藕，公園只有部分開發，當時十分落後。

三、為召開博覽會曾新建許多道路與地下鐵，目前皆仍正常運作。

四、會場會後利用計畫之擬定

(一) 會後計畫係於研擬博覽會會場計畫時，經多次會議討論決定，會後仍保留作為公園用地，目前由大阪市負責經營管理。

(二) 會場中展館的部分已全部拆除，目前僅保留溫室及娛樂區，亦由大阪市管理。

拾貳、成立大阪花博紀念協會 (The Commemorative Foundation for the International Garden and Greenery Exposition, Osaka, Japan, 1990) ((Expo' 90 Foundation))

一、成立日期：1991年11月1日

二、成立宗旨

為紀念1990年日本國際花與綠博覽會而成立，主要任務包括：

(一) 管理1990年日本國際花與綠博覽會紀念基金。

(二) 推動與博覽會主題”人類與自然和諧共存”的各種相關活動。

(三) 經由上述活動，該紀念協會將繼續貢獻耕耘一個新的溫馨迷人的社會。

三、主要活動

(一) 舉辦國際COSMOS獎評選。

(二) 辦理花與綠之國際交流。

(三) 編撰1990年日本國際花與綠博覽會相關文件，供

民眾閱讀，並發布其資訊。

(四) 有關花與綠的研究與調查。

(五) 捐助花與綠活動。

(六) 辦理傳播 90 年花博基本觀念的活動。

四、紀念協會之監督與管理

屬經產省及農林水產省之權責，協會中的人員亦有該二省支援之人員。

五、組織編制

目前有 14 位人員，來自經產省及農林水產省者各 1、大阪府 3 人、大阪市 2 人、商工會議所 1 人，自行雇用 4 人、臨時編制 2 人。

六、營運經費來源

以 1990 年日本國際花與綠博覽會盈餘 70 億日圓及大阪市另捐贈之 30 億日圓，合計 100 億日圓，成立基金，以基金孳息來運作。

第六章 心得與建議

本次為期十天赴日研修「國家型博覽會之規劃與推動」，獲致如下心得與建議：

壹、心得

一、日本有極彈性的文官體制

日本博覽會實際推動者為民間組成之博覽會協會，但其工作人員大部分來自政府單位，如 2005 年日本國際博覽會協會成員有三分之二以上為經產省及愛知縣廳官員，靜岡國際園藝博覽會有三分之二來自靜岡縣廳及濱松市政府，會後再回原單位。外調時薪資由協會支付，但年資照算。此種制度可確保政府的理念能確實被實現。

二、民間企業有很重的社會責任感

為配合政府的政策，豐田集團擔任 2005 年日本國際博覽會協會會長；鈴木集團擔任靜岡國際園藝博覽會協會會長；三菱集團、東邦瓦斯（株）也都參展，可謂出錢又出力的作法，值得我們效法。

三、環保、自然、永續的理念為日本全國所重視

民間部門如旅館業亦採環保措施，博覽會主題亦不脫環保、自然、永續發展的理念，這也是世界的趨勢。

四、重視環保及 3R

日本主辦博覽會之協會，在規劃前即相當重視環保及 3R（即循環利用（recycle）、減量（reduce）、重複使用（reuse）的概念，在選擇臨時館建物設施之材料時，均採規格化建材，以利回收再利用，同時會場建設計畫需配合會後利用計畫一起考慮，確實遵循 3R 原則。不但符

合環保要求，且展後展品與建材的再利用拍賣，更可為主辦單位帶來收入，以平衡收支。

五、會場規劃原則

日本 2005 年國際博覽會展場原為公園，區位有接近性，會後除部分主展館保留外，其餘皆拆除，並以儘量破壞最小、利用現有自然條件為原則，以保留原風貌，會後仍恢復為公園。

六、集客

博覽會集客手法與遊樂區主題樂園（如迪士尼樂園）的集客手法相當相似，遊客的需求是最主要的考慮。

七、主題之選擇

- （一）鑒於過去資訊不發達，交通不方便，國與國距離遙遠，20 世紀以前的博覽會，多以展示奇珍異物或硬體建築物為主，但隨時代進步，今後博覽會的主題多探討地球與人類的關係，如 2005 年日本國際博覽會即為本世紀第一次以探討此為主題之博覽會。
- （二）在博覽會規劃上，政府高層與遊客想法，往往相衝突，一般政府高層陳意較高，較重視科技展現，但一般而言，民眾是透過主題決定是否參觀，娛樂性、創新性與互動性較高者，才能吸引民眾參觀。我國博覽會之主題於展現科技發展外，同時，應思考其他如何使其具娛樂性，以吸引遊客。

八、宣導

舉辦博覽會宣導相當重要，宣導不足，會影響參觀人數，且民眾不知如何配合，會影響博覽會的成功。

九、人員需求

參考日本筑波博覽會經驗，六個月展期，每天各展館之接待小姐、警衛、打掃、機械維修等，合計約需 12,000 人（不含義工 1,000 人）。

十、多展場之評估

「多展場」博覽會的舉辦會增加參觀民眾交通及時間成本，我國尚無舉辦博覽會經驗，要舉辦多展覽場博覽會，可能會有能力不足問題且公共建設投資較分散、也較不經濟，成效有待進一步深入評估。

貳、建議

一、加速培育博覽會人才

日本、韓國、中國大陸舉辦第一次世界博覽會都採同一模式，即先辦奧運，再辦博覽會，如：日本於 1964 年東京奧運，1970 年舉辦大阪博覽會；韓國在 1996 年辦奧運，1998 年辦大田博覽會；中國大陸則於 2008 年辦奧運，2010 年要辦博覽會，此種模式不適用於我國，因此我國更應培植相關人才，引借外國的經驗辦博覽會。

二、儘速成立博覽會推動組織

舉辦博覽會是一個相當專業的工作，我國若要於 2008 年舉辦博覽會，勢必要投入龐大人、物力，加上我國並無舉辦博覽會經驗。今博覽會規劃構想已奉行政院核定，建議儘速成立中央指導委員會及民間博覽會協會推動，中央指導委員會建議由行政院院長或副院長擔任召集人，民間協會則以企業界耆老擔任協會會長，同時，若採多展場方式舉辦，每個展區皆要有地方產業界有力人士協助。

三、活用民間力量

- (一) 積極與企業家聯繫，建立其社會責任感參與博覽會，請其出錢出力推動博覽會：尤其是和美、日等國企業關係良好的企業家，更應積極參與。
- (二) 博覽會舉辦要全民同心協力：一方面是希望全民都來參觀，一方面是每一家庭都能貢獻一己之力，日本靜岡縣每一市町村負責接待一國來的參觀者（提供民宿）也是一種參與方式。

四、主題之規劃

- (一) 我國博覽會主題雖為高科技的展現，但隨時要植入環保、永續、愛護自然的觀念與作法，始能符合世界趨勢。
- (二) 博覽會展示內容、展示技巧、與展示方式須生動、活潑，驚奇、有創意。規劃時，應考慮多增加與遊客之互動性及娛樂性的展覽，明確掌握我國辦理博覽會之目的及欲傳達國人之訊息。同時，在展館規劃上，需考慮每個展館可容納的人數，以取得參觀品質及流量管制上的平衡。

五、邀請參展

- (一) 台灣不是國際展覽局（BIE）的會員國，因此各國不能以國家名義參加，但我國可以邀請全球大企業及姐妹市參展。
- (二) 至於國外企業邀展應於開展前二年開始邀請，最慢應於一年半前確定。

六、建設期程

博覽會展場硬體建設，原則上應於開展前一年半前開始施工，開展前半年完成軟體建設。

七、門票預售

博覽會預售票的販售相當重要，應於開展前一年半開始銷售，若預售票銷售量能達預估人數 50%，即能確保博覽會成功。預售票銷售愈多愈好。我國可參考日本經驗，由企業認購，或透過政府單位、大專院校以上學生、旅行社安排適當行程來預售（以 2005 年日本國際博覽會為例，由豐田汽車認購，贈送中、小學生，父母為帶小孩參觀，則需購票參觀，以此方式增加參訪人次）。另可考慮以優惠方式銷售回數票，吸引人潮參觀。

八、集客計畫

- （一）博覽會集客計畫，基本上以本國參觀者為目標，外國訪客屬不確定因素，不宜做太樂觀預估。
- （二）我國可聽取經營迪士尼樂園的專家意見，參考迪士尼樂園集客手法集客，但不要全然依賴。另專家意見篩選很重要，野心不要太大，也不宜做太樂觀估計。
- （三）博覽會的市場調查相當重要，其不同於一般市調，應由博覽會專家來進行市調，預估參訪人數，再擬計畫，以避免估算（如：門票價格、參觀人數等）錯誤，造成虧損（如筑波博覽會在開展前 5 年即做市調）。

九、人員訓練

政府一旦確定要舉辦博覽會時，即應開始展開宣傳計畫，企業家出錢出力，民間要有舉辦大型博覽會之心理準備及訓練，同時，召集訓練義工參與。

十、展覽期間之安全

博覽會展覽期間應慎防意外事件發生，警衛人員相當重要，以預防恐怖行為或爆炸等情事發生。

十一、會後利用計畫

博覽會會後開發計畫須與事前會場規劃同時規劃，展後之展場設施，究應留作地方發展之用或移除，事先應有完善規劃，但應以零污染、循環使用或回收為前題，以避免資源浪費，使舉辦博覽會的總體經濟效益大打折扣。

十二、配合觀光路線之規劃

博覽會的舉辦須結合各地區觀光景點，以吸引遊客參觀博覽會。同時，邀請各行各業有名之歌星、建築師、烹飪家等，共襄盛舉。

十三、增加收入

在博覽會營運規劃上，可考慮以招標方式，由單一企業銷售單一商品(如：底片、飲料、啤酒、自動販賣機等)，使企業願意多出權利金來獨占，以增加博覽會收入(如展場上只有一家富士公司銷售底片)。同時，考量企業出資配合度來決定攤位區位。

第七章 結語

綜觀 2005 年日本國際博覽會及靜岡國際園藝博覽會（PACIFIC FLORA 2004），均以地球、自然、人類、環保生態、永續及資源再生、利用能源為訴求，未來我國在規劃「2008 年台灣博覽會」時，應重視此方面規劃。除此之外，主辦單位、政府與民間如何合作、如何宣導、牽涉法律層面、對外聯絡交通、門票收入規劃、展示主題之選擇，展場規劃、停車場動線、表現方式等課題，均須加以考量。

博覽會可凝聚國人政治、文化、環保休憩及商業共識，展現一國的經濟情況，其籌備過程相當繁瑣，日本在籌劃博覽會時均花費相當長的時間籌劃，我國並無舉辦博覽會經驗，今距 2008 年僅剩 5 年時間，更需藉重企業耆老力量，建立企業的社會貢獻感，全民一心，齊手合力積極推動相關作業。