

行政院所屬各機關因公出國人員出國報告書

(出國類別：考察)

行政院文化建設委員會本部及所屬單位人員
2003 大陸文化交流考察報告

服務機關：行政院文化建設委員會

出國人 職稱：主任秘書 姓名：張 瓏
職稱：處長 姓名：林登讚
職稱：會計室主任 姓名：潘瑞琴
職稱：人事室主任 姓名：張美玲
職稱：國立傳統藝
術中心主任 姓名：柯基良
職稱：專門委員 姓名：黃素絹
職稱：編審 姓名：洪世芳

出國地點：中國大陸

出國期間：九十二年十二月十二日至二十二日

報告日期：九十三年八月十三日

行政院研考會/省(市)研考會
編號別

CO/CO9204190

報告名稱: 2003 年大陸文化交流考察報告

主辦機關: 行政院文化建設委員會

聯絡人/電話:

黃潔瑩/23432435

出國人員:

張 瓏	行政院文化建設委員會	會本部	主任秘書
林登讚	行政院文化建設委員會	第一處	處長
張美玲	行政院文化建設委員會	人事室	主任
潘瑞琴	行政院文化建設委員會	會計室	主任
黃素絹	行政院文化建設委員會	第一處	專門委員
洪世芳	行政院文化建設委員會	第一處	編審
柯基良	國立傳統藝術中心		主任

出國類別: 考察

出國地區: 中國大陸

出國期間: 民國 92 年 12 月 12 日 -民國 92 年 12 月 22 日

報告日期: 民國 93 年 08 月 13 日

分類號/目: C0/綜合(文教類) C0/綜合(文教類)

關鍵詞: 大陸、文化資產、文化創意產業、古蹟、全國重點文物保護單位、傳統戲劇、文化設施

內容摘要: 面對兩岸加入 WTO 全球化的競爭佈局,台灣除了與歐美、亞太各國競爭與合作外,勢不能避開與中國大陸進行交流。尤其在其取得二〇〇八年奧運舉辦權,積極規劃全面以「發揚中華文化」及「傳統」為主軸,投入大量人力、財力於文化事業,並進而帶動文化產業提升之際,挾其蘊藏豐富的古蹟、文化資產、表演藝術團隊、圖書館、博物館的建設與經營管理經驗,結合文化產業的推動,勢必對台灣未來的文化競爭帶來極大的衝擊與壓力。因而如何積極思考各面向文化交流考察,從而比較、省思、汲取借鏡經驗,並避免重蹈可能錯誤的做法,藉考察交流收穫來促進我國文化建設工作,是此行主要目的。此次交流考察計畫經委託「財團法人周凱劇場基金會」規劃執行,團員包括本會及相關中央級之文化藝術基金會組成,參訪時間自十二月十二日起至十二月二十二日止,為期十一天,參訪地點包括圖書館、博物館、古蹟、傳統聚落、寺廟文物、世界自然與文化遺產等,並與大陸文化藝術領域之官方及民間人士會談,此外觀賞三齣傳統戲劇演出,收穫頗多。本次參訪建議事項摘略如下:

- 一、 於政府規劃成立之文化體育部下設置文化產業司推動文化創意產業。
- 二、 文化產業政策面的形成及如何落實推動是必須審慎思考的問題,如此方能創造文化與經濟結合雙贏互利的發展策略。
- 三、 需要相當的文化環境和市場投資才能發展出精緻成熟的文化產業系統。
- 四、 引進經貿園區概念活化文化創意園區。
- 五、 重大文化設施的興建應列為政府未來文化施政的重心。
- 六、 重大文化設施興建計畫推動應經審慎評估規劃並組成具決策權組織推動。
- 七、 圖書館、博物館經營管理可朝多方向規劃。
- 八、 文化資產保存維護之互動與交流應持續。

本文電子檔已上傳至出國報告資訊網

目 次

摘 要.....	2
壹、考察緣起.....	4
貳、過程	
一、行程表.....	5
二、行程紀要.....	7
參、心得.....	68
肆、結論與建議.....	92
伍、結語.....	96
陸、參考資料.....	97

摘要

面對兩岸加入 WTO 全球化的競爭佈局，台灣除了與歐美、亞太各國競爭與合作外，勢不能避開與中國大陸進行交流。尤其在其取得二〇〇八年奧運舉辦權，積極規劃全面以「發揚中華文化」及「傳統」為主軸，投入大量人力、財力於文化事業，並進而促動文化產業提升之際，挾其蘊藏豐富的古蹟、文化資產、表演藝術團隊、圖書館、博物館的建設與經營管理經驗，結合文化產業的推動，勢必對台灣未來的文化競爭帶來極大的衝擊與壓力。因而如何積極思考各面向文化交流考察，從而比較、省思、汲取借鏡經驗，並避免重蹈可能錯誤的做法，藉考察交流收穫來促進我國文化建設工作，是此行主要目的。

此次交流考察計畫經委託「財團法人周凱劇場基金會」規劃執行，團員包括本會及相關中央級之文化藝術基金會組成，參訪時間自十二月十二日起至十二月二十二日止，為期十一天，參訪地點包括圖書館、博物館、古蹟、傳統聚落、寺廟文物、世界自然與文化遺產等，並與大陸文化藝術領域之官方及民間人士會談，此外觀賞三齣傳統戲劇演出，收穫頗多。

本次參訪建議事項摘略如下：

- 一、於政府規劃成立之文化體育部下設置文化產業司推動文化創意產業。
- 二、文化產業政策面的形成及如何落實推動是必須審慎思考的問題，如此方能創造文化與經濟結合雙贏互利的發展策略。
- 三、需要相當的文化環境和市場投資才能發展出精緻成熟的文化產業系統。
- 四、引進經貿園區概念活化文化創意園區。
- 五、重大文化設施的興建應列為政府未來文化施政的重心

- 六、重大文化設施興建計畫推動應經審慎評估規劃並組成具決策權組織推動。
- 七、圖書館、博物館經營管理可朝多方向規劃。
- 八、文化資產保存維護之互動與交流應持續。

壹、考察緣起

面對兩岸加入 WTO 全球化的競爭佈局，台灣除了與歐美、亞太各國競爭與合作外，我們勢不能避開幅員遼闊，擁有全球近四分之一人口的中國大陸進行交流，且其於取得二〇〇八年奧運舉辦權，積極規劃全面以「發揚中華文化」及「傳統」為主軸，投入大量人力、財力於文化事業，並進而促動文化產業提升。而當中國大陸挾其蘊藏豐富的古蹟、文化資產、表演藝術團隊、圖書館、博物館的建設與經營管理經驗結合文化產業的推動，勢必對台灣未來的文化競爭帶來極大的衝擊與壓力。因而如何積極思考各面向文化交流考察，從而比較、省思、汲取借鏡經驗，並避免重蹈可能錯誤的做法，藉考察交流收穫來促進我國文化建設工作，是我們所審慎評估推動與必須面臨的課題。

「2003 大陸文化交流考察計畫」係由「財團法人周凱劇場基金會」規劃執行，並邀請本會與「紙風車文教基金會」、「白鷺鷥文教基金會」、「台北愛樂文教基金會」、「大嵙崁文教基金會」、「蘭陽文教基金會」、「淡水文化基金會」、「張榮發基金會」等文化藝術基金會組成，這些文藝基金會，有的是經營表演藝術，有的是從事地方社區營造及兩岸文化交流。

本次參訪於 92 年 12 月 12 日出發赴北京、山西、浙江三地參訪十一天，其目的是藉此瞭解：

- 一、大陸中央與地方各項文化工作現況。
- 二、瞭解大陸表演藝術環境。
- 三、瞭解大陸文物古蹟的挖掘、修復、保存等相關之工作情況。
- 四、瞭解大陸圖書、博物館經營管理現況。
- 五、瞭解大陸文化創意產業發展現況。

貳、過程

一、行程表

2003 年大陸文化交流考察行程表

時間	行程內容	住宿地點
第一天 12/12 (五)	上午 團員於 06:00 文建會門口集合出發。 搭乘中華航空 CI-603 台北/香港 0815/1000 港龍航空 KA-908 香港/北京 1115/1425	北京 北京飯店
	下午 參訪中央音樂學院。 中華文化聯誼會晚宴。	
第二天 12/13 (六)	上午 參訪國家圖書館。	北京 北京飯店
	下午 參訪歷史博物館。 晚上觀賞演出。	
第三天 12/14 (日)	上午 參訪故宮。	北京 北京飯店
	下午 參訪國家大劇院、參訪文化創意產業-大山子藝術區。 考察團回宴。	
第四天 12/15 (一)	上午 早上 7:30 由北京驅車赴大同。	大同 大同賓館
	下午 參訪雲岡石窟、華嚴寺、九龍壁。 晚上觀賞晉北古老劇種「耍孩兒」。	
第五天 12/16 (二)	上午 參訪恆山、懸空寺。	太原 迎澤賓館
	下午 應縣木塔、抵太原。	
第六天 12/17 (三)	上午 參訪喬家大院、雙林寺。	太原 迎澤賓館
	下午 平遙古城、鎮國寺。	
第七天 12/18 (四)	上午 參觀晉祠、雙塔寺。 山西省文化廳午宴--德源居。	太原 迎澤賓館
	下午 參觀山西省圖書館。 考察團回宴	

第八天 12/19 (五)	上午	參觀常家庄園。	寧波 新晶都酒店
	下午	搭乘河北航空 HU-7507 太原 / 杭州 1410/1610 抵杭州，赴寧波。	
第九天 12/20 (六)	上午	參訪鄞縣南宋墓道石刻群、天一閣	杭州 黃龍大酒店
	下午	參訪鎮海鄭氏十七房、保國寺，赴杭州。	
第十天 12/21 (日)	上午	參訪靈隱寺、龍井茶園區。	杭州 黃龍大酒店
	下午	參訪雷峰塔、西湖。 晚上觀賞傳統歌舞演出。	
第十一天 12/22 (一)	上午	參觀浙江省博物館	
	下午	搭乘港龍航空 KA-621 杭州 / 香港 1525/1745 中華航空 CI-642 香港 / 台北 1940/2120	

二、行程紀要

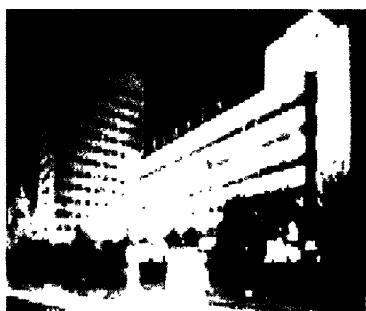
第一天 十二月十二日（星期五）

本日自台北中正機場搭機經香港轉機抵北京機場已是下午二時餘，沿街但見路樹枯黃，一片蕭瑟，氣溫偏低，一時尚未適應。由於拜訪行程早已安排，全團在團長率領下直接前往第一個參訪點---中央音樂學院。

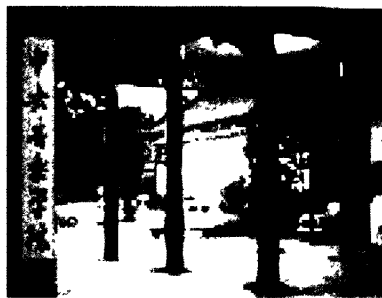
參訪地點 中央音樂學院

沿革摘要

- 中央音樂學院位於北京內地西南角原清朝醇王府的舊址(光緒皇帝生地)。學院成立於1950年6月，是由華北大學文藝學院音樂系，東北魯迅藝術學院音工團，國立音樂院及其少年班，上海中華音樂院，國立北平藝術專科學校音樂系和燕京大學音樂系合併組成。1958年遷入北京，是全國重點高等學校之一，為一所培養音樂專門人才的高等學府，隸屬文化部。學院設有作曲、指揮、音樂學、聲歌、鋼琴、管弦、民樂等七個系及音樂研究所、提琴製作研究中心、現代電子音樂中心、嗓音研究中心、音樂治療中心、現代遠程音樂教育中心以及社會音樂教育部等教學單位。此外，並設有基礎教育部、繼續教育部、附屬中學、小學等教學部門，開設有百餘門專業課和專業基礎必修課程。



音樂學院教學大樓和辦公室

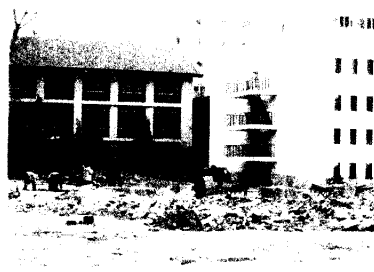


中央音樂學院東門

- 音樂學院直轄於國務院文化部，是大陸唯一的一所國家重點高等藝術院校，也是目前大陸培養音樂專門人才的最髙學府，佔地面積 5.3 公頃，現擁有藏書譜 50 餘萬冊的音樂圖畫館、數百台鋼琴和中外樂器、錄音錄影等教學設備以及包括琴房，階梯教室、演奏廳的教學大樓。院內中西建築物新舊合璧，多年來陸續增添新的建築及設施，雖居喧嘩都市中心但卻靜謐典雅。音樂學院從附小開辦、附中、大學、碩士、直至博士班，教育體系非常完整，多年來造就了許多的音樂人才，呈現有教學、研究、藝術表演、文化交流、終身學習等綜合功能。



音樂廳



整修中的庭院

- 歷任院長為：馬思聰、趙諷、吳祖強、於潤洋、劉霖。現任院長為王次炤。
- 學院後方仍保存有昔日清朝光緒皇帝出生地之寢宮。

現況簡述

- 學院目前為一所集教學、科研、藝術實踐的綜合學院，並附設小、中、大學及碩博士研究生，自成一所完整的音樂教育體系。
- 據資料顯示，現有專任教師和科研人員共 151 人，博士學位教師 26 人。在校博士班學生 28 人，碩士班學生 85 人，本科大學生 764 人。
- 校園老舊，正增建及整修中。

- 光緒皇帝出生地舊址外觀保存完整，據告已改為小型博物館及接待處。其右後方另新建僕役住處。

參訪心得

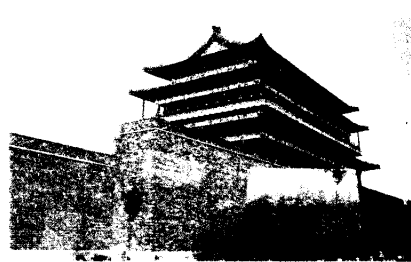
- 由冬季北京晝短夜長，參訪問夜幕逐漸低垂，故未能與校方人士充分交換意見。
- 對於光緒皇帝出生舊址，校方雖極為重視，並加以整修，惜對軟體，並無特意整理相關資料。

參訪地點 北京市

- 晚間大陸文物局及相關單位於北京飯店設宴招待，雙方各自表述對於文物保護之意見，我方張團長則代表全團說明此次訪問之目的，並希望雙方互訪增進瞭解的交流活動能持續發展。
- 餐後團員分別夜訪飯店附近王府井傳統文物市場，瞭解北京民間文物交易情況。



全體團員於北京飯店合影



北京古城樓之一

沿革摘要

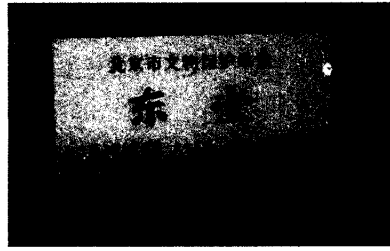
- 北京的歷史最久可追溯到 3000 年前的春秋戰國時期，燕國在此建立都城，名為「薊」。至秦、漢、三國時期儼然成為中國北方的重鎮。西漢末年王莽在北京建立大燕國，因此北京又名「燕京」。之後，南宋時期遼國在此建立陪都，而金則正式建都於北京，其後元、明、清亦均設都於此具有，亦係目前中國大陸政權之所在。總計歷史上在此

即位的皇帝有 34 位之多，都城歷史則有 850 年，是中國歷史上建都最久的城市。

- 北京城於明朝時重建，最內環為紫禁城，第二環為皇城，屬於皇親國戚所居及天安門，第三環為內城，屬於大小官吏住所，最外環則為一般百姓所居。



東堂夜景



東堂

現況簡述

依據地陪介紹及相關網站資料顯示，北京市的面積、人口與成市發展特色可歸納為以下幾點：

- 北京市面積 16808 平方公里，約為台灣之半。海拔高度 43.5 米。自清軍入關後，不斷向外擴展，大抵上西北邊為山區，南邊則敞開為大平原。人口約 1200 萬，亦約為台灣的一半。行政區分為 10 個區 8 個縣。其中二環路以內的內城區東北部近年來發展較快，而西南部保留了較多的舊日風貌。
- 北京市是大陸黨、政、軍等機構和全國經濟、外交、科技、學術與文化中心，也是國際上具有極大影響力的發號重鎮。
- 舊北京市區街衢井然，城區中間的中軸線由外城正中的永定門起，向北經內城正陽門、皇城天安門、紫禁城午門，過故宮六大殿，出神武門，穿景山，抵鼓樓和鐘樓，長約 8 公里。

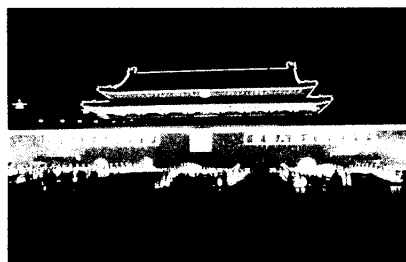
- 新市區的規劃建立在舊城區的基礎上，以擴建的天安門廣場為中心，東至福定莊，南至南苑，西至石景山，北至清河，除了舊有的南北軸線外，還有一條東西軸線。
- 南北軸線上的宮殿、城樓、園林現已闢為古建築保護區，其中部分的宮殿、王府宅院開放供遊客參觀，而部分園林則闢為公園。東西軸線由東西長安街向西延伸至石景山，向東抵達通縣八裏莊，共長 38 公里，將市中心、城區、新市區三區連成一體。市中心大街兩旁聚集政治、黨務、經濟、外交等機構；新市區為外僑使館區及觀光飯店區，林立現代化的高樓建築；市中心與新市區之間所夾的城區部分，則保留北平傳統狹窄的胡同及四合院民居，呈現各種不同風貌。
- 隱藏路後的胡同則據稱尚有六千多條。

參訪心得

- 為開發之需，早年已拆除舊城牆，現有二環、三環等大道即是明證，目前更因迎接 2008 年奧運，市區到處可見新建高樓大廈，對於幾百年的舊城其殺傷力顯而易見。
- 市中心尤其是天安門附近夜間照明頗為普遍，大道及重要建築物，燈火通明到午夜，在寒冬中增添了一點暖意。
- 昔日社區結構抵擋不住都市開發的腳步，紛紛在挖土機的驅趕下應聲而倒。



北京天安門人民大會堂夜景



北京天安門夜景

- 雖然溫家寶說，為迎接 2008 年奧運的到來，城市建設均悉以客觀規律和歷史文化特點，以新思路、新舉措，進一步搞好北京市的規劃、建設和管理工作的。但是，北京市大路

旁到處可見圈上「拆」字的老舊建築正等待命運的終結，這豈是良善的城市規劃嗎？也許老建築數量多，物多不稀奇，是唯一可以解釋的吧！

第二天：十二月十三日（星期六）

經過一夜的休息與適應，開始另一天的拜會與參訪行程。

上午在正式參訪國家圖書館之前，我們先到北京的大鐘寺走了一圈。

參訪地點 大鐘寺

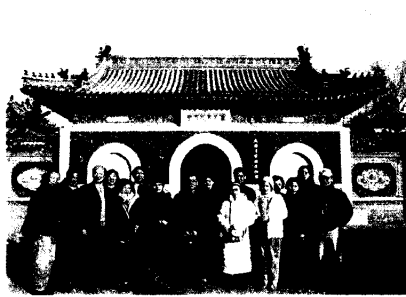
沿革摘要

- 大鐘寺位於北京市內北三環西路，原名覺生寺，因寺內後殿存放一口鑄於 500 多年前的永樂大鐘而聞名。
- 大鐘寺建於清雍正十一年（西元 1733 年），比永樂大鐘要晚 300 多年。明永樂元年（1403 年），明成祖朱棣自南京遷都北京，故宮、天壇和永樂大鐘就是當時營建京師的三大工程。而其中鑄造大鐘，為的是宣揚「靖難之役」的偉業和定鼎北京的壯舉。
- 永樂大鐘，鐘體烏亮，重 46.5 噸，高 6.75 米，外直徑 3.3 米。鐘體裡外鑄滿整齊的楷書經文，計有 230184 字，是世界上銘文字最多的大鐘。大鐘的聲音深沈、悠揚，音色悅耳，年農曆除夕，撞鐘 108 響成了例行儀式之一。

現況簡述

- 大鐘寺雖然名字仍稱為「寺」，但或是中國大陸無神論、也或許是天氣太冷，讓我們一般所認知供善男信女進香參拜的寺廟感覺不同，在大鐘寺看不到香煙裊繞，它現在最主要的功能是讓人來參觀遊覽的。

- 大鐘寺實際上有另一個名稱叫做「中國古鐘博物館」，換一個角度看，大鐘寺已經走過它寺廟的傳統歷史功能，轉化成一個「博物館」空間，進行古蹟空間的活化和再利用。
- 寺院清幽，內有天王殿、大雄寶殿、觀音殿和藏經樓，最後面是大鐘殿。
- 現在為一處古鐘博物館。收集並展示北京各處的古鐘 600 多口，包括有早期的陶鐘及宋、元、明、清時期的古鐘。導覽人員熱心簡介，只是聲浪像極了播音機。
- 右殿目前為文物展示區及紀念品販賣區。庭園內花草則已枯萎，但遊客不減。



大鐘寺前合影



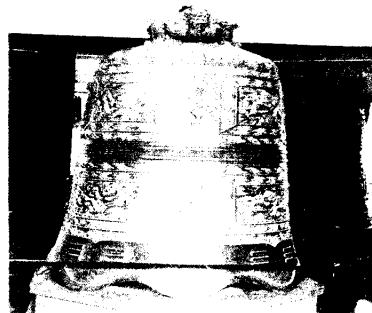
大鐘寺博物館外觀

參訪心得

- 在大鐘寺我們首次接觸到中國文化產業組織性的運作，看到他們套裝安排的營運方式，加上多重性做買賣的生意手



大鐘寺內藝品店



大鐘博物館內展示之古鐘之一

法，讓人心有戚戚焉，也讓我們見識到這可能會是時文化資產產業化的操作模式，頗值觀察。也是目前中國文化產業組織經營的一種樣板經驗。

- 集結北京各地古鐘誠屬可貴，但陳列展示方式似可再加強，包括防蝕防鏽措施，簡介資料印製可再求其精美，解說內容可再求其專業。
- 據悉，2003年元旦零時，永樂大鐘在眾人合力敲擊下，鳴響108聲，以迎接新年，聲震全京城，不失為「鐘王」架勢，此一構想值得讚賞。
- 大鐘寺古鐘為北京五大鎮寶之一，唐山大地震時古鐘懸掛無礙，更增加其在市民心中的地位。

參訪地點 國家圖書館

沿革摘要

- 國家圖書館承襲清朝京師圖書館。按20世紀初，在變法圖強和西學東漸的背景下，有識之士力奏清政府興辦圖書館和學堂，以承揚民族文化，吸收先進科學。
- 1909年（清宣統元年）9月9日宣統皇帝御批興建京師圖書館，並派四品翰林院編修繆荃孫為首任監督。館舍設在北京廣化寺。辛亥革命後，京師圖書館由北京政府教育部接管，並於1912年8月27日開館。1916年京師圖書館開始正式接受國內出版物的繳送，已儼然成為國家圖書館的角色。
- 1917年之後館址先後遷移至方家胡同原國子監南學舊址、中南海居仁堂，及現今之北京市海澱區高粱河畔，紫竹院公園旁。而館名亦先後更名為國立北平圖書館、國立北京圖書館、北京圖書館，至1998年12月12日正式更名為國家圖書館迄今。期間圖書館範圍亦逐步擴大，包括與北平北海圖書館合併，1931年又增設文津街分館，至此，國家圖書館規模已具，成為相當先進的圖書館。

- 名人魯迅、梁啟超、蔡元培等人曾先後參與籌劃建館和主持館務。

現況簡述

- 總館占地 7.24 公頃，建築面積 14 萬平方公尺，地上書庫 19 層，地下書庫 3 層，總共可容納 2160 萬冊(件)藏書。每年收藏數為 6、70 萬冊全館分為 49 個特展室。實行 365 天“全年候”開館，每天進出 7、8000 人次，全年 13600 萬人次之多。每日文獻流通量 10000 餘冊（件）次。
- 目前正籌劃擴建計畫，預計投入 12 億元，2007 年完工。工程為國際標，與德國合作，新的圖書館外觀設計新穎與舊館色調頗能相容。
- 國家圖書館屬於綜合性研究圖書館，是全大陸書目中心、圖書館資訊網路中心。其任務包括搜集、加工、存儲、研究、利用和傳播知識資訊及重點科研、教育、生產單位和社會公眾服務。此外，並負責全大陸圖書館業務輔導、開展圖書館學研究、代表大陸執行有關對外文化協定、與國內外圖書館界的交流與合作。
- 另在資訊網路、電子服務方面，國家圖書館設有電子閱覽室，擁有涵蓋社會科學、自然科學等方面的資料庫和電子出版物，是最大的電子資訊源之一，而聯通全國各主要電腦資訊網路，建立全年 365 天、每天 24 小時運行的國際互聯網資訊服務系統，讀者提供網上導航、網上讀書和書目檢索等內容豐富的電子資訊服務。



集中人力數位化工作情形



參訪團於國家圖書館前合影

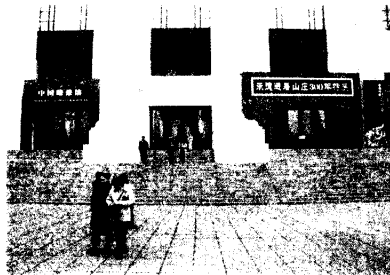
參訪心得

- 我國國家圖書館前身亦源自大陸南京，其後播遷重慶，又重返南京，三十八年隨政府來臺，四十三年始在臺復館。館址初設在臺北市南海路植物園內，民國七十五年九月遷至現址。這段歷程相較於大陸國家圖書館雖同屬國家級圖書館，可謂顛沛流離，但目前建築宏偉壯觀、美輪美奐，設備新穎，藏書豐富，服務完善，就硬體設施而言，大陸似乎略遜一籌，空間顯然不足。參觀其書庫可以為證。
- 就軟體而言，雙方大同小異。我國國家圖書館因兼辦「漢學研究中心」業務，漢學研究資料充實，所提供之漢學研究服務亦讓人讚揚。此外，「遠距圖書服務」及全國圖書資訊網路的發展前途亦可預期。
- 大陸國家圖書館在邁向網絡化的建設中其努力可以看到。由當天參訪得知，中央主管機關運用雄厚人力，強力促成數位化鍵檔轉換資訊工作，據館方說明，目前員工 1500 人，雇用 300 人每天鍵入 20 萬頁，正確辨識率達 15 萬頁，預定三年內完成 8000 萬筆，目前已完成 2800 萬筆，而相較於台灣地區人力與經費預算所限，速度顯然較慢。

參訪地點 中國歷史博物館

沿革摘要

- 中國歷史博物館位於北京天安門廣場東側，初建於 1912 年，新館於 1959 年落成，主要是為慶祝大陸建國十周年，為當時北京市十大建築之一。



歷史博物館外觀



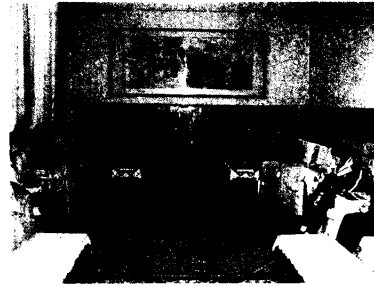
自歷史博物館外望

- 1912年，在時任教育總長的蔡元培策劃下成立籌備處，聘請京師大學堂教授胡玉縉為主任，以國子監為館址，開始收集各方文物。1918年遷入故宮前部端門至午門及其朝房。至1926年，各類館藏品已達26類，二十餘萬件，於是在午門闢陳列室，依類陳列，並於同年10月10日正式開館展出，當月觀眾即達45,020人，同時《國立歷史博物館叢刊》開始出版。其後歷經抗日戰爭本館展品仍保存完好。1949年10月1日，大陸取得政權，本館乃更名為北京歷史博物館，隸屬文化部。此時文物已達16962件，為適應新的歷史形勢，博物館乃著手建立新的歷史陳列。
- 1951年，正式展出「原始社會陳列」，該展覽可謂大陸博物館最早運用歷史唯物主義觀點組織歷史陳列的嘗試。之後又有自原始社會開始，至清朝滅亡結束，根據歷史唯物主義的觀點，結合中國歷史發展特點劃分歷史階段，展出的「中國通史陳列」，其特徵是以考古發掘及傳世文物為基本展出材料，全面、系統地展現中國歷史。（1966年文化大革命期間曾短暫關閉此項展覽）
- 1959年10月，新館大樓落成，北京歷史博物館更名為中國歷史博物館，與中國革命博物館一起遷入新館。其後兩館合併稱為「中國革命歷史博物館」。而1962年之後，為求完善，通史陳列不斷修改（先後三次大修改），除展出秦漢、隋唐、元明清三個歷史時期文物外，同時下限延至五四運動及。此外也陸續編印了《中國古代服飾資料》等書。
- 自1978年始，本館進入了新的發展時期，開始積極參加中外文物交流展出活動，及參與多項考古發掘工作，尤其是1987年考古部設立水下考古學研究室，開始水下考古的研究，並與日本合作，對廣東南海海域進行調查，並於1990年正式成立中日中國南海沈船調查學術委員會。1997年成立遙感與航空攝影考古中心，開始進行古代大型遺址的航空攝影考古勘察。

- 2000 年與台北進行文化交流，舉辦「龍文化特展」。
- 中國歷史博物館與中國革命博物館分分合合多次，2003 年 2 月 27 日起正式合併為「中國國家博物館」。

現況簡述

- 本館外觀宏偉，高聳的廊柱為其特色。
- 本館仍懸掛有郭沫若所提之「中國歷史博物館」門首。
- 參訪民眾頗多。



史博館副館長與參訪團座談

參訪心得

- 因位於天安門廣場東側，也是觀光客參訪的重點之一，因此每天遊客熙熙攘攘，越到傍晚隨著天安門廣場燈火亮起時，到處可見拍照的閃光燈此起彼落。位置可謂奇佳，也註定了他的門票收入。
- 特展室空間之規劃頗為出色。由於建築高挑，因此佈展容易，但礙於早期建築參觀動線上容易混淆。

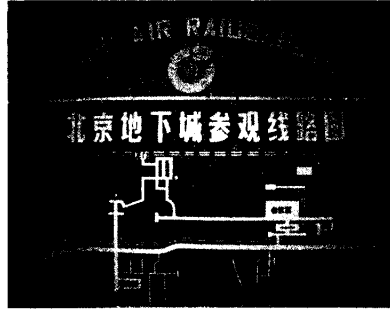
參訪地點 北京地下皇宮(秘密通道)

沿革摘要

- 位於北京城區地下二十五英尺，可直達北京機場。始建於 1969 年中蘇間發生武裝衝突之時，為防戰爭擴大，而開挖的地下防空工事網。當時發動四十萬軍民，歷時十年，於 1979 年完工。地下城距地面八公尺，最深處可達十幾米，寬兩公尺，全長三十餘公里，可容納三十餘萬人（有一說可容納 100 萬人），保證北京人在地下生活四個月，是目前世界最大的防空工事。因工程量巨大，設施齊全，被稱為「地下城」。主要由指揮部、屯兵部、500 床位的戰

備醫院、彈藥軍械庫、糧庫、軍用被服廠、1000 座位的劇院，教室、理髮店、武器庫和幾個公共廁所等各部分組成。於 2000 年對外開放，為北京特色景點之一。

- 據說，地道通過共產黨領導人所在地和人民大會堂之間的四車道。而根據毛澤東醫生的回憶錄，該地道曾是毛澤東去世後的臨時太平間。此外，地道也可轉入通往北京名勝古蹟。



地道指引圖



地道一角

現況簡述

- 地道目前都是空的，許多防毒通風口都被堵住，甚至十英寸厚的防輻射鋼門也都被鎖上。
- 為了觀光發展，除了遊客可入洞參觀外，其中參訪點終口販賣有名的蠶絲被製品，生意興隆。
- 地道燈光昏暗，除少數路段外，有點霉味。

參訪心得

- 此項工程為時代產物，如同金門地道之開闢，都有其背景，只是金門地道的開闢較為辛酸，為國共對立時期，金門人民與軍方為國犧牲死傷的證物，相對於北京，規模較大，但並從未為軍事用途，則較為幸運。
- 該地道開放不久，既已成了觀光景點，也頗有賣點，惟恐需充實觀光設施，包括公廁、燈光、安全措施及解說系統與簡介資料，出入口也需標示清楚。

晚上觀賞北京市劇團演出話劇，內容為有關 SARS 期間北京市胡同院落百姓如何相扶持度過陰霾，親情相繫的情境。演出生動。

第三天：十二月十四日（星期日）

參訪地點 故宮紫禁城

沿革摘要

- 故宮，始建於明皇帝朱棣時永樂四年(1406 年)，永樂十八年(1420 年)建成。用 30 萬民工，共建了 14 年。歷經明清兩個朝代 24 個皇帝，1924 年末代皇帝溥儀離開紫禁城，1925 年故宮博物院正式成立。
- 故宮大殿（太和殿，中和殿，保和殿）係昔日君王施政的中心，而其中的保和殿是科舉考試舉行殿試的地方。

現況簡述

- 故宮位於北京市天安門以北，是明清兩代的皇宮。由於君為天子，天子的宮殿如



太和殿內一景



全體團員於紫禁城入口處合影

同天帝居住的「紫宮」禁地，故名紫禁城。是世界上現存規模最大、最完整的古代木結構建築群。

- 整座故宮建築群具由由一條南北中軸線及兩條次要中軸線所貫穿。主要中軸線上，按照「前朝後寢」的古制，佈置著帝王發號施令，象徵政權中心的三大殿（太和殿，中和殿，保和殿）和帝后居住的後

三宮(乾清宮、交泰殿、坤甯宮)。次要軸線上則屬於內廷部分(乾清門以北)，左右各形成一條以太上皇居住的宮殿——甯壽宮，和以太妃居住的宮殿——慈壽宮為中心，這兩條次要軸線又和外朝以太和門為中心，與左邊的文華殿，右邊的武英殿相呼應。兩條次要軸線和中央軸線之間，有齋宮及養心殿，其後即為嬪妃居住的東西六宮。出於防禦的需要，這些宮殿建築的週邊築有高達10公尺的宮牆，四角有角樓，外有護城河。現今，故宮中還有許多極有價值的文物，如文房四寶館、玩物館、珍寶館、鐘錶館和清代宮廷典章文物展覽....等，也是故宮的旅遊重點。

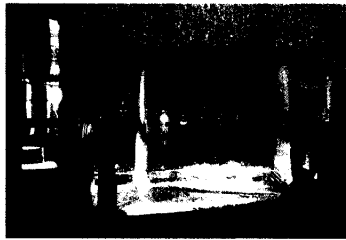


參訪故宮---圖為張團長與院長茶敘

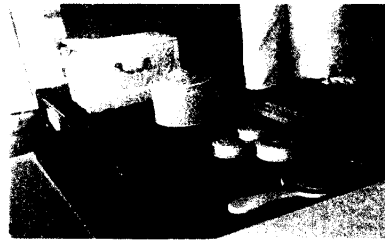
- 整體故宮面呈矩形，南北長 961 公尺，東西長 753 公尺，面積達 72 萬平方公尺，有殿宇樓閣 9999 間半(以四根木柱梁為一間)。建築面積達 15 萬平方公尺。
- 現為世界文化遺產之一，也是世界旅遊的重點。

參訪心得

- 參訪遊客絡繹不絕，由於動線規劃良好，加以幅圓廣闊，參訪人員分散，因此除了幾座大殿遊客爭相參觀文物及拍照外，大抵上不至於壅擠。
- 配合世界各地訪客，出版了許多多國語言簡介資料，印刷



長春宮一角



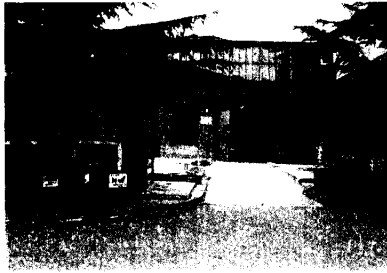
儲秀宮陳列之文物

品質佳。

- 導覽人員有素養，穿插軼事講解生動。
- 各宮殿內之文物受日照影響，已有褪色，但未加處理，經洽詢地陪人員，僅以大陸文物多，幾件破損不影響故宮風華回答，似非專業文物處理態度。
- 故宮周邊環境整理頗為完善，但一離開周邊，則叫販流竄，騷擾遊客，在台灣觀光地區亦然，如何有效抑止，是民間業者與有關單位亟待努力處理的任務。

參訪地點 七八九大山子藝術特區

沿革摘要



大山子藝術區

- 大山子藝術區又稱「798」藝術新區，位於北京東北方大山子地區，原是國營798廠等電子工業老廠區，而從2002年一批藝術家與文化機構進駐，成規模的租用和改造閒置廠房，逐步形成藝術、建築空間、文化產業、歷史文脈及城市生活

環境相結合的藝術園區，其模式類如台灣正積極推動的創意文化園區。

現況簡述

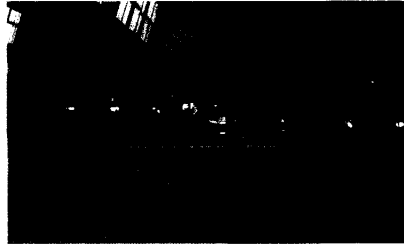
- 整個園區包括畫廊、藝術家工作室、藝術基金會、出版公司、餐廳、酒吧、咖啡店、時尚家飾店等，宛如文化產業的縮影。

參訪心得

- 或許是剛起步，少了些許的人氣與朝氣，整體環境亦稍嫌零亂，要活化此廢棄工廠成為耀眼藝術產業新社群，是還有一段路要走，而這恐怕也反映出大陸推動文化產業的現

況，政策面是形成，但如何落實推動，還有待政府及民間加把勁，方能創造文化與經濟結合雙贏互利的發展策略。

- 中國大陸實施改革開放政策已有一段時日，「大山子藝術區」的形成，應該可以看做是改革開放的一種產物，正如藝術區導覽摺頁中所述：「他們展示了個人理念與社會經濟結構之間新的關係：在烏托邦與現實，記憶與未來之間」，那是一種民間社會力量的醞釀，從藝術文化的面向切入，可能是小眾的、軟性的；但是在另一方面也可能造成思想上的擾動，產生社會性的效應，甚或帶動風潮。



大山子藝術區內部一隅

- 在我們正大力推動文化創意產業政策，計畫發展文化創意產業園區的這個時候，北京「大山子藝術區」的發展經驗，應該值得進一步觀察。「大山子藝術區」作為中國大陸的一種文化創意產業園區，其實還在初始耕耘階段，它會繼續發展成何種模樣？是持續？還是會因經濟考量面臨拆除？對中國大陸的民間社會又會帶來何種影響？尚需假以時日觀察。不過，無論「大山子藝術區」未來如何變化、如何發展，相信都是令人關注和期待的！
- 由於剛起步，欠缺導引系統及簡介資訊。相較於台北華山藝文特區，政府挹注相當資源，並藉由都市發展局及文建會之協助規劃，推展較為順利，但與法國巴黎的Bercy Village 由民間團體組織自發性參與相比，何者可以長久？尚須時間印證。

參訪地點 國家大劇院

沿革摘要

基本資料概述



國家大劇院外貌

- 基地位址：位於北京人民大會堂西側，緊鄰天安門廣場，地處北京的心臟地帶。
- 基地面積：國家大劇院工程由主體建築及南北兩側之水下通道、地下停車場、人工湖、綠地等兩大部分組成，總佔地面積 11.893 萬平方公尺。其中國家大劇院總建築面積 14.952 萬平方公尺，天安門廣場西側環境改造及地下停車場建築面積 4.4678 萬平方公尺。
- 工程經費：國家大劇院建築主體總投資經費 26.88 億元人民幣，由中央財政專款支應；天安門廣場西側環境改造及地下停車場總投資經費 2.54 億元，其中 1.52 億為工程資本金，由中共國家計委和北京市政府各承擔一半，其餘由國家大劇院工程業主委員會貸款解決。另外，北京市政府又承擔工程前期費用 8.9 億元，用於大市政配套和拆遷及人民大會堂鍋爐房、洗衣房的遷建。
- 內部空間：由歌劇院、音樂廳、戲劇場三大部分組成，此外為公共大廳、小劇場及藝術展廳、音像商店等配套設施。歌劇院位居橢圓形建築體中央，有觀眾席 2400 個座位，主要演出歌劇、舞劇及芭蕾舞。音樂廳可容納 2016 個座位，主要演出為交響樂、民族樂，演奏台寬 24m、深 15m，可容納 120 人四管樂隊演奏。戲劇場主要演出為京劇、地方戲曲、話劇及民族歌舞，有觀眾席 1043 個座位。
- 外部建築：整個劇院建築呈橢圓球形，浮出於近乎方形的水池中，宛如「覆蓋在水中的水晶蛋殼」。其東西長軸為 212.2 公尺，南北短軸為 143.64 公尺，建築總高度為 46.285 公尺，地下最深處為 -32.5 公尺。外部為鋼結構，橢圓形屋面主要採用鈦金屬板，中間為漸開式玻璃帷幕，使建築物內外視線得以相通，其餘鈦板覆蓋的範圍則又顯得神秘。各種通道和入口都設在水面下，觀眾走在水下長廊，可抬頭仰視碧波蕩漾的池水。
- 周圍設施：為了彌補天安門廣場花崗石地面的單調，以及調和附近肅穆的氣氛，除了在量體上考慮到不侵犯及壓倒

周邊建築外，在「巨蛋」主體建築的周圍以水池圍繞，池水面積達 3.55 萬平方公尺，水深 30 公分，並為此設計了一套抽取地下水系統，始終將水溫控制在攝氏 0 度以上，所以「冬天不結冰，夏天不長草」。此外，在水池外圍又以樹林綠地美化，以改變天安門及其週遭的空間性格，並形成一處新的城市公園。

籌建經過

作為中共邁入 21 世紀的標誌性建築、和重視藝術文化的政策性宣誓，國家大劇院無論在佔地面積、建築造型及經費耗用上，堪稱是大手筆。它是亞洲最大圓體建築，也是世界最大劇院之一，以下即是它的籌建過程：

• 前期提案階段

早在 1958 年周恩來任總理時即提出興建國家大劇院，並批示地點「以在人民大會堂以西為好」，國家大劇院的建設被列入「十大國慶工程」。但由於當時受到經濟條件限制，此工程計劃一直未能實施。70 年代末，中共文化部曾重提興建國家大劇院之事，仍未實現。1990 年文化部再次提出在原址興建國家大劇院，並成立了籌建辦公室。1996 年 10 月，中共十四屆六中全會決議確定建設國家大劇院。

• 設立籌辦組織

1997 年 10 月，中共中央政治局常委會決定建設國家大劇院。而於 1998 年 1 月決定成立國家大劇院建設領導小組和國家大劇院工程業主委員會。1998 年 4 月國務院批准了國家大劇院工程立項建設。

• 建築設計及施工招標

1998 年 4 月開始建築設計方案的國際邀請競賽，共收到 69 個方案，國內 32 個、國外 37 個。經過兩輪競賽、三次修改，並廣泛徵求了建築設計專家、劇場技術專家、藝術家和全國及北京市部分人大代表、政協委員的意見，確定了推薦方案。1999 年 7 月 22 日，中共中央政治局常委會討論同意

採用法國巴黎機場公司設計、清華大學配合的設計方案。2000年2月通過全國招標，確定北京城建、香港建設、上海建工聯合體為施工總承包單位，北京市雙圓監理公司得標為工程監理單位。

- 進行可行性評估

2000年4月1日，國家計委批准開始施工現場前期準備。同年8月受國家計委委託中國國際工程諮詢公司組織可行性研究報告專家評估。2001年2月2日國務院總理辦公會討論通過可行性研究報告。同年2月15日中共中央政治局常委會討論同意可行性研究報告，3月15日國家計委經報請國務院批准正式批復可行性研究報告，6月受國家計委委託，中國國際工程諮詢公司組織工程初步設計專家評估。11月26日國家計委批准初步設計，12月6日國家計委批准開工報告。

- 進入施工階段

2001年12月13日國家大劇院正式開工建設，預定於2004年12月底全部工程完工，2005年1月至8月試營運，9月1日正式開幕營運對外演出。

由籌建過程得知，為了執行該項重大工程，不僅由跨部會重要官員—中央政治局委員、文化部長、建設部長、北京市市長、財政部副部長、國務院國務委員等組成了領導小組，作為最高推動組織，另外也組了工程業主委員會，代表工程施工之甲方，由建設部、文化部、北京市三方代表組成，各司其職，讓工程得以按部就班推行。

遭遇難題

- 興建方案倍受爭議

2000年4月1日國家大劇院基地現場準備，其實已經開始施工，6月就發生49位中國科學院及工程院院士、109位建築師連署上書，質疑法國安德魯設計案的不當，其激烈的程度不亞於長江三峽工程和北京東方廣場工程。批評的重點

為造價太高形成浪費且難以維護、設計太前衛無法體現中國文化特色、建築的功能及安全形堪慮等。因為反彈太大，不得不於7月暫時停工，再次聽取不同意見，且業主委員會隨即派人分赴廣州、上海等地尋求支持，據說為一座建築物設計方案下如此大功夫，在中國大陸建築史上極為少見。

• 施工上的難題

據中國大陸建設部設計院總建築師周慶琳透露，國家大劇院所面臨的施工難題為外殼的安裝、地下施工及施工協調三方面。在外殼的安裝上，由於國家大劇院的外型如蛋狀，需幾十米高的鋼架支撐，因此在外殼的受力設計和運裝上會碰到困難。在地下施工方面，國家大劇院的地下施工面積遠超過地上施工面積，地下除了人行道還有1000多個停車位，還要考慮作防水防滲處理。而施工協調方面，北京城建集團公司、香港建設公司、上海建工總公司聯合承擔施工業務，在施工中需協調三方面的施工進度和施工介面也頗為棘手。

- 1998年成立籌建委員會，由法國公司得標興建。為亞洲第一大。預估2005年9月15日開館。日後每年花費1億2千萬美元，辦公人員250人。

現況簡述

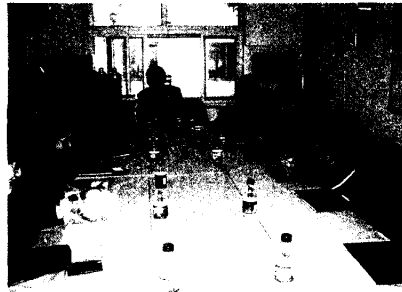
目前正日夜趕工中，外觀圓殼已成形。

參訪心得

- 國家大劇院（National Grand Theatre）是中國大陸未來最高的表演藝術中心，它承載著中國大陸幾代人的心願，將於2004年底興建完成。這座劃時代的建築自然引起中國大陸及國際的矚目，不僅是建築外觀遭受質疑，其所代表的文化意象、功能和安全性及後續維護等諸問題，都引發極大的論辯，中國大陸當局如何排除各種困難，如何籌措經費、動員組織來推動這個國家重大工程的興建，值得讓我們一起來探討。
- 國家大劇院是中國大陸解放後投資最大的現代化文化設

施，從 1996 年確定興建到 2005 年正式對外營運，歷時十年。設計方案更經過一年半時間、兩輪的國際標競爭才評選出來，這是任何重大工程必經的過程，可見中國大陸對本案的重視。但建築物的完工只是階段性任務的完成而已，美不美與實不實用留待評論，最重要的是後續的管理營運，如何發揮國家大劇院的角色及功能，延聘一流的演出團體前來表演，吸引中國大陸國內及附近國家遊客前來觀賞，並形成一處新的旅遊據點，這才是國家大劇院應該要面對的重要課題。

- 籌備處主任為人親切，座談中無所不談。
- 經詢其施工中是否發現考古遺址，如何處置，據回答，因該處昔日為宮院範圍，不至於有人為建築，不過具經驗告知，北京天安門附近既屬於宮殿區範圍，歷經幾百年的建設，焉有無遺址之理，值得存疑。



參訪國家大劇院座談情形

晚上本團假北京市舊胡同四川飯店回宴大陸中華文化聯誼會暨相關文化界人士。

第四天：十二月十五日（星期一）

早上揮別中國大陸首要都會北京市趨車前往煤鄉大同市。因是上下班時段，沿途塞車景象不斷。近年北京為舉辦 2008 奧運，馬路開闢，引進了車潮，尤其進城路上到處壅幾不堪。出了城，道路頓時寬敞許多。官方近年大力興工，確實也可以看到不少成果，也許共產國家所謂補償措施較易施行吧！

途中所見各項文化資產分別臚列如下：

參訪地點 長城

沿革摘要

- 長城位於中國北部，東起遼寧的鴨綠江邊山海關，西至甘肅嘉峪關，總長約 6700 公里。是人類建築史上罕見的古代軍事防禦工程，因此被列入世界遺產名錄之一。
- 始建於春秋戰國時期，歷時達 2000 多年。而今日所見萬里長城多指明代修建的長城。北京長城景觀有八達嶺長城、居庸關長城、慕田峪長城、司馬台長城等，其中八達嶺長城因近北京，交通較為便利，因此終年觀光客絡繹不絕。

現況簡述

- 長城雄偉壯觀氣勢磅礴，工程浩大，早期民歌以中國龍比喻之。恰可與埃及的金字塔，印度的泰姬瑪哈爾陵，伊斯坦布爾的聖索非亞教堂等齊譽為世界的奇蹟。往大同沿路峰迴路轉，均可看見它的蹤跡。因此，近來有一戲言稱大陸太空船航行過大陸，長城歷歷在目，清晰可見。雖是誇大，但也顯示其建築之壯觀。
- 因係申請登錄世界遺產，因此大陸官方近年來已多次整修，並增加觀光設施。

參訪心得

因係路過八達嶺山腳下，僅能遙望其風采，無法親炙其面容，實在可惜。

下午抵達山西大同市。進城之前但看路邊堆滿煤渣，運煤車到處穿梭，空氣污濁，查其主要元兇可能是路邊幾座高聳的火力發電廠煙囪吧！至此真正見識了煤鄉的威力了。

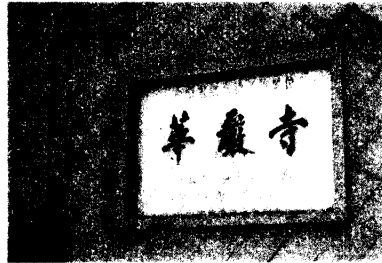
參訪地點 華嚴寺

沿革摘要

- 建於遼重熙七年(1038年)。
- 殿內以女菩薩塑像最為生動。相傳，遼代皇家崇信佛教，徵調能工巧匠修建華嚴寺。其一巧匠不願為皇家賣命，遭官府痛打，其獨生女兒惦念老父，乃扮男裝，充子照顧老父，並為大夥伙煮飯燒菜，端茶送水。並常在一旁或立或坐，做出雙手合十、閉目誦經的姿態，為他們祈禱。雕工們受到啟示，便依著她的身段、體形、動態塑造修飾。其後身分暴露隨即莞爾一笑，縱身投入鑄鐘造塔的滾沸的鐵水中並化為一朵白雲，飄向了天空。而一年輕工匠記住了老工匠女兒臨去之前的露齒一笑，就依樣雕成了一尊菩薩像，放在顯要位置，供人膜拜。



寺院外觀



重點文物標示碑

現況簡述

- 建築古樸，頗具規模。而薄伽教藏殿即在華嚴寺內，為存放經書的殿堂。
- 殿內佛壇上四周布列遼代塑像三十一尊。院落概分上下兩層，下層兩面為文物陳列室，分別展示當地文物並介紹聞人典故。

參訪心得

- 由於長年氣溫偏低，參拜信眾不多，香油錢與門票收入有限，這恐係建築未能修復之因。但也因此能長保古蹟本色，以免遭人為破壞。
- 院落環境清幽，有外籬隔開，並收門票，多少發揮其門限作用。

- 門外商家外牆與招牌經人為刻意操作，原先以為是傳統街區但經詢問得知，似有遭假古蹟作騙之感，與台灣少數形象商圈作法雷同，值得商榷。

參訪地點 九龍壁

沿革摘要

- 位於山西大同市東街路南的「九龍壁」，是大陸現存最大、最古老的琉璃影壁。壁面九條飛龍騰躍於山海雲霧間，氣勢雄渾，金碧輝煌，人稱「九龍戲水圖」。
- 照壁多半建於傳統建築或寺廟大門之前，是傳統建築的一部分，古時有風水造景之說。建於明初，長45.5公尺。基座為須彌座造型，頂部斗拱瓦壘。九條龍各展姿態，栩栩如生。
- 傳說中，很早以前，天上只有一龍承擔呼風喚雨之責。因力有所不逮，乃奏准玉皇大帝多派八條龍協助行雨。但因酒醉失態，行下傾盆大雨，遭致洪水泛濫。雨後，又一連數月乾旱，河乾井涸，庄稼枯死，老百姓怨聲載道，驚動天廷，玉皇大帝乃將八條龍分派東南、西北和東南、東北、西南、西北八方，而頭龍則封在中土，用以監看，這便是九龍壁上雕刻「九龍戲水圖」的原意。此外一說，「九」，陽數之最；「九龍」是最大的陽龍，或最具陽性特征的龍。



九龍壁

現況簡述

現況保存完整，有專人看護。自成一小園區，

參訪心得

- 九龍精雕細琢，色澤完好，園區位於市區中心，可吸引觀

賞人口。

- 戲劇化的口傳，益增一些神秘性。

參訪地點 雲岡石窟

沿革摘要

- 雲岡石窟，位於山西大同西部的武州山麓。為古代蒙古草原的遊牧民族鮮卑人建立北魏後，南拓國土時特地延聘各地工匠雕刻及籌建之石窟。細數起源則大部分自北魏文成帝和平年間（460～465年）到孝文帝太和十八年（494年）之前所鑿刻，部分小龕則延續到孝明帝正光年間（520～525年）刻成。而開鑿最早的是曇曜五窟，其餘各窟均有其特色。對此，南北朝時《水經注》有所記載。
- 雲岡石窟西北地區和河西的石窟以彩妝泥塑為主，而雲岡則首見石雕造型，構圖飽滿，布局緊湊，人物形象雄偉，體形壯碩，面龐豐厚，神態堅毅，明確地反映出遊牧民族寬厚堅實的體魄與豪放曠達的精神。
- 為文物局指定的全國重點文物保護單位，2001年底又獲准列入《世界遺產名錄》。

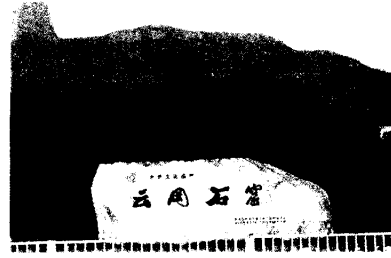
現況簡述

- 雲岡石窟東西綿延長達一公里左右，現存主要的洞窟有53個，110多個小龕，大小造像51000餘尊。最大的佛像高達17米，最小的佛像高僅幾釐米，造像生動活潑，栩栩如生。石窟沿山開鑿，分東、中、西三個部分。東、西部窟群大多屬於晚期的作品。整個石窟群規模宏大，雕刻精細，是中國古代最大的石窟群之一。
- 窟中雲岡石窟的雕刻藝術繼承了秦漢時代的藝術成就，吸收了外來藝術的精華，具有自己獨特的藝術風格，它對後來的隋、唐藝術產生了深遠的影響，在中國藝術史上佔有重要的地位。而其中20號窟為雲岡石窟雕刻藝術的代表

作，也是雲岡石窟的象徵。

參訪心得

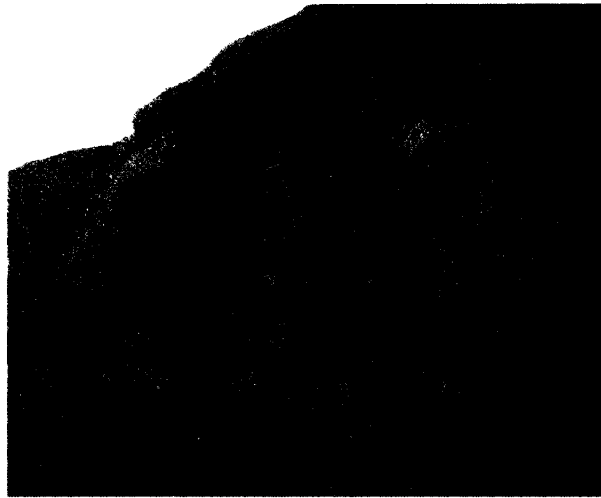
- 由於石窟範圍頗大，每一窟均各有特色，不但自述佛教與歷史偉人故事，教孝教忠，刻畫生動，同時兼具有藝術、歷史、書法、音樂、建築等的研究素材，參觀其中一窟即需花掉一兩小時，但因時間所限，無法暢訪，是此行一大遺憾。



石窟全景

- 雖已列入世界遺產保護，可惜暴露自然環境，下多處佛像已風化，岌岌可危，似應設法防範。

- 簡介及導覽系統似仍有再加強改善之空間。



石窟一景

晚間回旅館稍加休息並用餐後趨車前往參觀晉北古老劇種「耍孩兒」演出。戲劇效果十足，老將演出精湛，一舉手一投足，皆可解意，無怪乎觀眾頻頻叫好。據悉，此團近年曾來台演出頗受好評。

第五天：十二月十六日（星期二）

參訪地點 恆山

沿革摘要

- 位於山西省渾源縣、應縣、代縣等地，是我國的五岳之中的北岳，主峰海拔 2017 公尺，是五岳中最高的一座，自古享有「塞北第一山」的雅號。



恆山一景

- 恆山東西綿延 150 公里，自然景觀和人文景觀兼具。山上建有多處道教廟觀，相傳張果老就是在恆山修行得道的。北岳廟是山上最宏偉的一座廟觀，建於明代，廟宇進深五間，

廊前是一座恆山真跡圖，上刻恆山全景，是一座頗具價值的文物。大殿內供著一尊北岳真君塑像，大殿前廊內，有數十座石碑，碑文記載了歷代祭山的情況，是研究恆山歷史的寶貴資料。

- 主要景點有果老嶺、飛石窟、大字灣、虎風口等。

現況簡述

- 為吸引觀光客，新建一處停車場，同時有當地自組的騾隊，載送遊客上下山，算是便捷。
- 沿途石梯定期修整，便於登山。其中大殿之入口石梯與石梯間短窄，極為驚險。



全團合影於恆山寺觀外

參訪心得

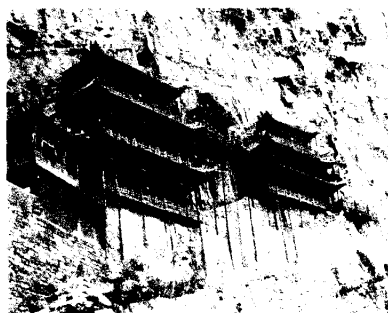
- 山色奇佳，景色宜人，幾座廟宇點綴其間，真有如入仙境之感。可惜廟中道士及當地人士強行邀請旅客算命，強索香油錢，作風實不可長，否則倒了仙氣，如何有靈呢？
- 雖是一座觀光景點，但其中幾座廟宇也是歷史悠久的古蹟

- ，但廟宇稍未修整。
- 簡介資料欠缺，垃圾桶擺置錯誤，同時色彩鮮豔，似需加改進。

參訪地點 懸空寺

沿革摘要

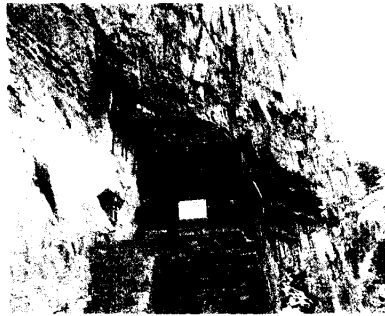
- 懸空寺，在恆山腳下，位於金龍峽內西岩峭壁上，距大同市約 80 公里，渾源縣城城南五公里。背西面東，像是懸在一幅巨大屏風中腰的一尊精巧、別致、玲瓏剔透的玉雕。自古以來，這裡一直被列為北岳恆山的第一奇觀。
- 建於北魏後期（大約為公元 471-523 年），據說是北魏時一位叫了然的和尚所建，距今已有 1400 多年的歷史，現存建築是明、清兩代修建後的遺物。後經歷代多次重修，具有了相當的規模，是中國現存極為罕見的一座高空建築，被譽為建在絕壁上的「危樓」。
- 區內廟宇多處，彼此間以一條條凌空而窄長的棧道相連，而棧道由數條立木和橫木支撐，這些橫木樑原來是當地的特產鐵杉木，又叫做「鐵扁擔」，把鐵杉木加工成為方形的木樑，用桐油浸泡，不但容易插進岩石裏去，而且還具有防腐作用，防止白蟻侵蝕。全寺最大的建築物是三官殿，大殿後面有很多石窟。由於依山而建，不但可阻擋強風，而且也可避開日曬。其玄妙的特點譽滿古今建築史。而對於居住其間的佛道人士，若非心中有佛道，在「吱吱」作響的棧道行走，可能無法忍受其危險，何況參訪者更是如履薄冰了。
- 內楹聯甚多，其中最有名的是唐開元二十三年（735 年），李白遊覽懸空寺後，在石崖上書寫的「壯觀」二字。



懸空寺仰視

現況簡述

- 寺門朝南，寺內有樓閣殿宇 40 間，南北各有一座三檐歇山頂，危樓聳起，對峙而立，從低向高，三層疊起。雖離地百餘尺，附於絕壁上，但仍有三面環廊圍抱。6 座殿閣，相互交叉，飛起棧道相連，高低相錯，用木制樓梯溝通，曲折迂迴，參差有致，高下錯落，虛實相交，構思布局妙不可言。整個寺廟，錯綜而不顯零亂，交叉而不失嚴謹，似虛而實，似危而安，實中生巧，危裡見俏，一種在國內其他寺廟體會不到的危險感會緊緊地抓住游人的獵奇心理。
- 懸空寺內塑像頗多，共有各種銅鑄、鐵鑄、泥塑、石雕像 80 尊。三聖殿內的釋迦、韋馱、天女等塑像，形體豐滿，神態感人，是懸空寺內彩塑中的佼佼者。更為特殊的是地處懸空寺最高層的三教殿裡，釋迦牟尼、孔子、老子的塑像共居一室，耐人尋味。佛教、道教、儒教始祖同居一室，確不多見。
- 懸空寺雖幽居深谷，但有恆山水庫依傍。夏日，兩側青山側立，黛色的山巒常在水庫中顯出倒影。水色清碧，漣漪累累。倒溢洪閘全開時，峽谷內飛流噴涌，山水相交，渾然一體，給懸空寺的奇景又增添了秀色。
- 雖經過維修乃至多次地震，整體結構仍是安然無恙。這不可不說是建築史上的奇蹟。更令人深思的是懸空寺的建造完全是不按常規設計興建的。



懸空寺外觀

參訪心得

- 懸空寺的建築構思精巧，設計奇特，施工大膽，因此成就其偉大，而為大陸與其他國外觀光客所青睞。即使冰天雪地，遊客仍絡繹不絕。參訪當日，據當地餐廳溫度計顯示，氣溫為零下十八度，打破了此行參訪最低溫紀錄，氣溫

雖低，但是大家仍不減參訪興致，頻頻記下地陪解說點點滴滴。

- 立木落點都經過精心計算，以保證能把整座懸空寺支撐起來。反觀台灣馬路邊到處可見「懸空寺」，但此寺非比尋常。台灣的「懸空寺」指的是鐵窗架，街邊的鐵窗隨意搭蓋，懸在路邊，不僅危險，有礙觀瞻，同時澆花水滴隨時會淋濕路人，希望政府推動中的「公民美學」運動能發揮作用。

參訪地點 應縣木塔

沿革摘要

- 本塔位於山西省應縣城內宮西北佛宮寺內。建於遼代清寧二年（西元 1056 年），塔高 67.31 公尺，直徑是 30 米，是世界上現存最高最古老的木結構建築，因此有「中國現存的遼代建築中形體最宏偉的傑作」之美譽。1950 年代，被大陸官方列為第一批國家級重點文物保護單位。1961 年，國務院指定為全國重點古文物保護區。



應木塔外觀

- 塔塔身為樓閣式八角形，為木構造建築，所有建築體未用一根鐵釘，完全是用榫頭連接支撐。由於木塔是建在三尺高兩層石砌台基上，因此看似五層六簷，而事實上各層間有一夾層，所以木塔實際上是九層。
- 第一層供奉有釋迦牟尼佛金像及精美的藻井，門額及門廊兩側牆壁上都繪有華麗的壁畫。其餘各層佛菩薩塑像與畫像，造型各異，」顯示古人書畫的高超造詣。
- 據地陪說明，1974 年維修木塔期間，在塔內主佛胸膛內，發現了一批遼代的經卷，有手抄本，有木版印刷本，以及

彩色的絹印佛像等。這些經卷都是國內外罕見的抄本和版本，它們不僅對於木塔本身的結構探究有很高的價值，同時對於研究遼代政治、經濟、文化、藝術等也有重要幫助。

現況簡述

- 塔歷經近千年的風吹雨打及地震，塔體也嚴重受損。據悉，塔身已扭曲、殘損，一、二層明顯向東北方向傾斜，佛像周圍的柱身、柱頭及柱腳均已嚴重劈裂，柱子傾斜等現象。
- 據官方統計，2003年1至3月，登塔遊客達3000人次，若干特殊日子則一天有時超過9500人次之多，而專家學者如文物專家柴澤俊先生評估，每天最多僅能20人登塔，但如無限制下去，木塔終有倒蹋之虞，因此呼籲最好不要開放，而大陸國家文物局也曾下達禁止之令，惟居於經濟開發壓力，每天參訪人次仍逐年增加中。

參訪心得

- 本木塔建築造型獨特，是研究中國古建築的樣本，也是中外人士參訪的重要景點。只是木塔已傾斜，為保存古蹟之計，不僅參訪人士應緊守分寸，而當局亦應有效管制，不應以發展觀光為由，漫無限制。
- 導覽與解說系統欠缺，出版品不夠精美。
- 外圍販賣攤販應加管制。塔外圍商圈三輪紅色摩托車亂停放造成髒亂，未見人取締。

參觀應縣木塔之後，隨即離開大同市。只見郊區運煤車一車車揚長而去，污濁空氣就留給市民。空氣品質的要求對於大同似乎是多餘的。

下午驅車行經高速公路往太原市參訪。

出了城，很快接入高速公路。此路新開闢，設施新穎，

可惜公廁無人管理，廁所門栓多被拔除，何安全之有？

車行途中地陪突然要求司機暫停，並請大家抬頭看左邊山頂上的燕門關。原來長城真的很長，一路護著我們行走，我們竟渾然不知。

接著地陪又請眾人看看右邊不遠處山腳下的古城鎮，那就是古時名震一時與楊家女將有關的廣武城。

參訪地點 雁門關與新舊廣武城

沿革摘要

- 雁門關在山西代縣北部 20 公里處的雁門山腰，海拔 1,570 公尺，位居山西南北交通要衝，為長城要口之一。
- 自春秋起稱句注塞，由唐始稱雁門關。為歷代戍守的戰略要地。北宋太平興國五年(980 年)之後，楊家將包括楊業、楊延昭、楊文廣等楊門七子保家衛國，先後抗遼於此，總計先後鎮守宋邊地二十餘年，鞏固了宋北部疆域。宋以後，楊家將抗遼事蹟廣為流傳，並被編為戲曲。目前之關城為明代時建置。
- 據說，此處戰役從春秋戰國至抗日戰爭，約有 1,000 多起，堪稱為重大國防軍事篇。
- 廣武城位於雁門關下，海拔為 1,165 公尺，有新舊兩座護守東西兩徑，兩者均係軍事據點。其一建於遼金時期及西漢時期，清雍正年間重建，長方形，有漢墓九個，為省級文物保護單位。另一則建於明代洪武七年（西元 1374 年），而於明萬曆三年（西元 1575 年）重建，有漢墓群六十個，亦為省級文物保護單位。

現況簡述

- 燕門關現有關門 3 座，靖邊寺、大石牆 3 道，小石牆 25 道，隘口 18 個，構成極為嚴密的防禦體系。有宋真宗題

字「楊門忠烈」匾。保存尚屬完整。

- 新舊兩座廣武城，內除少數城垛破損外，大致保存尚屬完整。據聞現均已屬山西旅遊勝地，公共交通工具可達。

參訪心得

- 由於並未能親臨參訪，只能遙望，因此感受並不深刻。事後研讀資料，以補不足。
- 印象中，雁門關高聳山頭，不可一世，垛碟修整完好，為長城中一重要據點。至於廣武城則在蕭瑟的寒冬中，只見黃橙橙的黃土建築，一棟棟羅列有秩，外圍城牆，頗有塞外蒼涼古樸的味道。總之，兩者在歷史與軍事上的地位與價值是不可抹滅的。

第六天：十二月十七日（星期三）

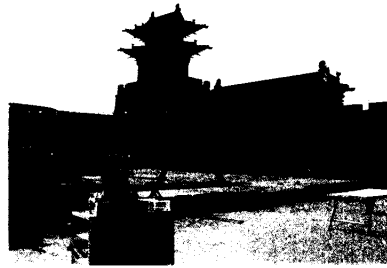
參訪地點 喬家大院

沿革摘要

- 喬家大院位於山西省祁縣喬家堡村，建於清乾隆年間（西元1736—1796年），清同治、光緒年間及民國初年曾多次修建。
- 喬家大院是山西祁縣聞名國內外的商業資本家喬家第三代喬致庸的宅院，名為「在中堂」。
- 喬家大院占地1.0642公頃，建築面積4,175平方公尺，全區有6個大院，以一條平直通道將6個大院分隔兩邊，院中有院，院內有園，總體有19個小院，院與院又互相銜接；而整個宅院總計有313間房，彼此相接。宅院外圍有10餘公尺的磚牆圍繞，規模龐大。
- 已列入大陸國務院文物局列管的國家重點文物保護單位之一。

現況簡述

- 整修後現況保持完好。
- 部分空間改為展示資料館，介紹喬家族譜、家訓、發跡淵源及當時社會民俗文物。



喬家大院外城

- 局部開放觀光，加以受到「大紅高粱高高掛」影片賣座影響，前來參訪民眾頗多。

參訪心得

- 規模大而完整，雖歷經近兩百年，期間又歷經文革，但整修後仍可窺見初建時之格局，是此行中難得見到的民宅。
- 建築設計精巧，屋簷內伸，外敵無力入侵，且建築物件雕龍畫棟，做工考究，是清代北方民居建築的典型代表作，獨具特色。
- 雖有民俗文物展示，但軟體設施仍嫌不足，簡介資料仍有改善空間。
- 水桶、消防栓、圓鋤、垃圾桶等錯置。
- 「凡有燕子飛過的地方即有山西商人」，在喬家大院足以明證。

參訪地點 雙林寺

沿革摘要

- 雙林寺位於山西省平遙縣縣城西 7 公里的橋頭村。古稱「中都寺」，建於北齊武平二年（571 年）。寺內 10 餘座大殿內保存有元代至明代（西元 13~17 世紀）的彩塑造像 2000 餘尊，被譽為「彩塑藝術的寶庫」。
- 寺院後因戰火連年而慘遭焚毀，宋時修葺一新，參照釋迦

牟尼「雙林入滅」之說，改名「雙林寺」。

- 雙林寺占地 14844 平方公尺，為坐北朝南，基址高 3 公尺，四周為高牆，如同寺堡。整個寺院格局為禪院在東，寺院居西，10 多座殿宇組成了三進院落。主要建築有天王殿、釋迦殿、閻羅殿、武聖殿、土地殿、彌陀殿、大雄寶殿、千佛殿、菩薩殿、佛母殿等，均建在寺院的中軸線上，大小不等，佈局對稱。此外前院另有羅漢殿、地藏殿、左右鐘鼓。中院有大雄寶殿，及千佛殿、菩薩殿。後院有重建於明正德年間（1506 年～1521 年）的五楹娘娘殿和貞義祠。
- 寺中另有稀世珍寶如唐槐、宋碑、明鍾、彩塑。尤其彩塑，大的有一丈多，小的一尺見方，共計 2056 尊，藝術風格十分獨特。
- 雙林寺於 1965 年 5 月 24 日被列為山西省重點文物保護單位。1987 年 8 月 7 日成立彩塑藝術館。1998 年 1 月 13 日被列為中國重點文物保護單位。1997 年 12 月 3 日併入「平遙古城」，被聯合國教科文組織世界遺產委員會第 21 次大會通過列入《世界遺產名錄》。

現況簡述

- 雙林寺彩塑經歷了幾個朝代仍保存原有面貌。塑像中的韋馱菩薩、千手觀音、渡海觀音彩塑藝術超凡脫俗。
- 整體現況保存完好。

參訪心得

- 由於氣候乾燥，雙林寺彩塑保存完好，相較於台灣氣候潮濕，廟宇彩塑多半易於脫落，因此，亟需經常維修，然而傳統匠師凋零，隨意重塑反遭破壞，因此培育傳統藝術藝能是當務之急。
- 軟體設施不足，解說系統猶待加強。

參訪地點 平遙古城

沿革摘要

- 平遙古城位於中國北部山西省的中部，距省城太原 100 公里，建於西周宣王時期(西元前 827 年~西元前 782 年)，開始建造時是土城牆，至明洪武三年(西元 1370 年)曾擴建，採用磚包形式，總計距今已有 2700 多年的歷史，外觀完好地保留著明、清(西元 1368~1911 年)時期縣城的基本風貌，據稱是中國漢民族地區現存最為完整的古城之一。

- 清道光三年(1823 年)，「日升昌」行創立，為全國第一家票號，在中國古近代金融史上具有劃時代的意義。

- 平遙古城不僅是大陸國務院 1986 年公佈第二批國家歷史文化名城，並成功登入組織世界遺產《世界遺產

- 平遙的建築嶺明長城基城門六座，南二。城門旁邊，供戰時調兵時使用。而南以中都河的基本呈方形



平遙古城城樓之一

1997 年 12 月 3 日為聯合國教科文產理事會審定的名錄》中。

結構與北京八達基本上是一致的。北各一、東西各建有馬道與臺階遣將及搬運貨物城牆的走向就是走向而定，城池。城牆上部為青

磚，牆長 6400 公尺，牆高 12 公尺多，平均寬 3.5 公尺，內牆為土築。此外，城牆上建有魁星樓、點將台等，據說為中國長城及城池建築史上所罕見的。除高大的城門樓外，四角各築兩丈多高的角樓，每隔 50 公尺就築城台一座，連同角樓，共計有 94 座，於今大多已經殘壞。牆的裏邊築有女牆，外築三千多個垛口，原來的城牆上還有七十二個小敵樓。城外環有護城河，深廣各 4 公尺，城內的街道、

市樓、商店等均保留原有的形制，是研究中國明代縣城建
置的重要實物資料。

- 據說平遙古城逢年過節及民間喜慶舉辦文藝活動，盛況空前。而平遙民間藝術發展更是實踐於日常生活中，並形成了固定的模式。加上民間剪紙、窗花、推光漆、平遙牛肉、碗托等本地特產、物品、食品，組成了民間風俗文化的多樣性。這是平遙先輩留給後人的精神和物質文化遺產。

現況簡述

- 平遙古城為國務院審定的歷史文化名城。據官方記載城內計有豪宅大院及古老的廟宇與市井小民住宅共 3797 處，其中有 387 處保存完好。目前全縣境內擁有全國重點文物保護單位 3 處，省級重點文物保護單位 3 處，縣級文物保護單位 90 處。
- 古城範圍內有珍貴的文物，包括鎮國寺萬佛殿、雙林寺、清虛觀、文廟大成殿、武廟、城隍廟、及惠濟橋等。城內街道經緯分明，棋盤式建築將城市分開為南北大街，四大街、八小巷、七十二條蚰蜒巷，有條有理。大街上兩旁商號店鋪林立，且多半保持「前店後寢」的格局。而票號博物館中展示著金庫、帳簿、印版、密押、道口及印製精美的匯票、招牌、門聯等，組成了平遙城內的生活圈，各展財力。
- 遙古城建築與民俗兼顧了佛、道、儒教及對先祖、聖人的尊崇，金、元、明、清各代建築遺存滿城。雖歷經戰爭與自然毀損，而增修補建後多半仍保持了自明朝以來的規制，成為大陸 4000 座古城池中保存最完整的一座縣城，並創造了自明清以來五百多年的晉商輝煌成就，值得刮目相視。
- 僅有 2.25 平方公里的平遙古城，據說至今城內仍居住著 4 萬多居民，顯得過於擁擠和混亂。據官方說詞，古城人口密度已相當於北京的 16 倍，上海的 13 倍。因此，為使

世界文化遺產平遙古城得到有效保護，山西平遙縣將在 4 年內從古城遷出兩萬多居民。其中自 1997 年 12 月平遙古城被列入世界文化遺產至今，平遙縣已將古城內包括縣委、縣政府在內的 74 個機關單位、7 個工業企業遷到了城外，使古城內的縣衙署、日升昌、城隍廟、財神廟以及 20 多處古建院落得到恢復或修繕保護。從 2003 年開始，平遙縣又啟動了 3 所學校、2 所幼稚園、4 家醫院的搬遷工作。另據瞭解，考慮到古城內居民的實際生活，縣政府規劃到 2005 年，古城內所有單位將搬遷出城，屆時，城內人口將減少到兩萬人左右，居民生活中心區域也將移至城外。

- 1998 年 11 月 30 日，山西省人大立法頒佈《山西省平遙古城保護條例》，這是大陸地區第一個針對歷史文化名城保護的省級立法；幾年來，國家從《名城保護專項資金中撥款 6000 餘萬元，省地撥款 1000 餘萬元，用於平遙南大街歷史街區的保護整治。條例實施後，該縣按照全面保護、突出重點的方針，對古城街區歷史風貌實行分區、分級保護。而自 1999 年以來，他們採取維修和修復的整治措施，對 22 戶 1380 平方公尺的古民居建築依法審核和監督管理，遏制了大拆、大建和破壞性建設的發生。同時，拆除了與古城風貌不協調的建築物和構築物，開挖、復原護城河 2000 公尺，逐步還原古城歷史原貌。
- 上述所見多屬於街面部分，而據當地學者專家評述，遊客少去之處，則又可見殘缺破敗景象，民居院落中私搭亂建，凌亂不堪。此外，電話線、電力線及各種線纜在街市半空交錯，顯有違古風。

參訪心得

- 山西人精於經商，而平遙人的經商理念、理財之道在實踐中自理出一套完整的管理方法及經營模式，無怪乎所有參觀遊客第一站參訪的就是「日升昌」博物館。而該館生態展示手法確實吸引多數遊客眼光，讚嘆之聲不斷傳來。

- 文物保存與開發總是在夾縫中糾纏，整修如舊或整修如新，總是考驗著專家學者及行政人員的智慧。平遙古城因有《山西省平遙古城保護條例》，挽救了不少古蹟與活的文化財，但是大量的遷徙，政策是否過當，已有大陸學者發聲批評，值得參考借鏡。
- 列入世界遺產，帶來商機，但也引發古蹟生存的爭議。據悉，自列入世界文化遺產名錄後第二年，山西平遙古城的門票收入從申報前的 18 萬元猛增到 500 萬元，當年旅遊綜合收入高達 4800 萬元。如此可觀的數字，怎不吸引人，因此學者專家隨即呼籲正視申辦世界遺產衍生的負面效應。台灣正著手籌備世界遺產登錄工作，實應引以為戒。
- 由法國阿爾卡特、歐萊雅等聯合舉辦的「平遙在巴黎攝影展」在 2004 年 2 月 5 日晚於巴黎法國國家圖書館隆重開幕，這無疑是替平遙古城加分。台灣無論是古蹟或歷史建築規模雖不如大陸，但是如果點點滴滴從駐外使館開始辦理，將台灣美麗傳統建築傳銷國外不是也是推轉文化外交的一環嗎？
- 區內配合旅遊，有電動車載送旅客，可惜駕駛服務品質有待改進；此外街上餐廳調製傳統美食，讓老饕垂涎三尺，不失為良策，不過街上攬客拍照作風有待細緻化，以免讓人有過度觀光化之感。
- 至於街上販售之漆器與木工製品，價格不一，遊客在互相比較下難免有價差受騙之憾。

參訪地點 鎮國寺

沿革摘要

- 鎮國寺位於山西省平遙縣縣城東北 15 公里的郝洞村。
- 原名「京城寺」，創建於五代



鎮國寺入口

時北漢天會七年（西元 963 年）。明代嘉靖十九年（西元 1540 年）被「鎮國寺」所取代。寺內的萬佛殿即建於五代（西元 10 世紀）時期，目前是大陸排名第三位的古老木結構建築，距今已有 1000 餘年。清代嘉慶二十年（西元 1815 年）重修。

- 院分為前後兩座，總面積為 10892 平方公尺。天王殿、萬佛殿、三佛樓等建築位於中軸線上。前院兩側有鍾樓、鼓樓以及三靈侯、財福神、二郎、土地各殿堂；後院有羅漢殿、閻王殿等殿堂。前院之天王殿為元代建築，殿內塑有四尊天王像，殿之兩側各有鍾鼓樓，鍾樓上有金代皇統五年（西元 1145 年）鑄造的鐵鍾一口。前院中有萬佛殿，建於五代，是現存五代唯一的木構建築，極為珍貴。殿內塑像，面目豐滿、腴潤，身軀高大、健壯，軀幹微曲，塑造手法近似唐塑風格。寺內碑文敘述本寺歷次修建與重建歷史，為歷史考證之參考資料。至於後院則有為觀音殿、地藏殿、三佛殿等。
- 1988 年 1 月 13 日列入全國重點文物保護單位。

現況簡述

- 保存尚屬完好。
- 古樸素雅，外觀並無彩繪，顯得冷清蕭瑟。

參訪心得

- 鎮國寺號稱平遙古城之一寶，離古城尚有一小段距離，因此光芒似乎未能顯露，遊客不多，不過或許對於古蹟保存原貌反有助益。
- 由於天色已昏暗，寺內似乎乏人看管，有關解說及軟體設施則不言可喻。
- 全區空氣污濁，恐有害古蹟建築。

第七天：十二月十八日（星期四）

參訪地點 晉祠

沿革摘要

- 位於太原市西南郊二十五公里處，為晉水源頭。曲水流觴，古木參天，景色清幽。祠內有近百座殿、堂、樓、閣、亭、台、橋、榭。古木蒼鬱，泉水蜿蜒穿流於祠廟殿宇之間，不禁讚嘆古人造景之高明。
- 據《史紀·晉世家》記載，周武王之子成王姬誦封同母弟叔虞於唐。叔虞子名燮，因境內有晉水，改國號為晉。後人為了奉祀叔虞，在晉水源頭建立了祠宇，稱唐叔虞祠，也叫做晉祠。
- 晉祠之創建年代，最早記載於北魏酈道元年的《水經注》，因此推論最少已有一千多年。期間經多次修建和擴建，面貌不斷改觀。包括南北朝時，北齊文宣帝高洋，推翻東魏，於天保年間（西元 550—559 年）擴建晉祠。隋開皇年間（西元 581—600 年），在祠區西南方增建舍利生生塔。唐貞觀二十年（西元 646 年），太宗李世民到晉祠，撰寫碑文《晉祠之銘並序》，並擴建。宋太宗趙光義於太平興國年間（西元 976—983 年），又加修繕。宋仁宗趙禎於天聖年間（西元 1023—1032 年），又為唐叔虞之母邑薑修建聖母殿。此後又鑄造鐵人，增建獻殿、鐘樓、鼓樓及水鏡臺等，以致於聖母殿反為主體，位居中軸線，而原居於正位的唐叔虞祠，則反而座落在旁邊，退處次要位置。不過以中軸線為主，次第有之，由東向西，依次是：水鏡臺、會仙橋、金人台、對越坊、鐘鼓二樓、獻殿、魚沼飛梁和聖母殿。這組建築和它北面的唐叔虞祠、昊天神祠和文昌宮，及南面的水母樓、難老泉亭及舍利生生塔等，組成了一個綜合建築群。

現況簡述

- 晉祠環境清幽，整理有條不紊。
- 聖母殿左方古木參天，尤其周柏隋槐糾纏一起，立姿奇特

，據稱已有九百多年歷史，宋代文學家歐陽修乃贊曰：「地靈草木得餘潤，鬱鬱古柏含蒼煙」。

- 泉水清澈見底，潺潺流水環繞寺院，似能洗滌人心。與古木及寺內宋塑侍女像，號稱「晉祠三絕」。



晉祠全景

參訪心得

- 晉祠建築主從分明，環境整潔，並無污染，顯示管理制度完善。
- 右旁殿有黃氏族譜等展示，有利尋根溯源。祠內更有專售各姓簡介之圖表與族譜，遊客爭相購買。
- 有關晉祠簡介資料嫌少，軟體設施有待補充。

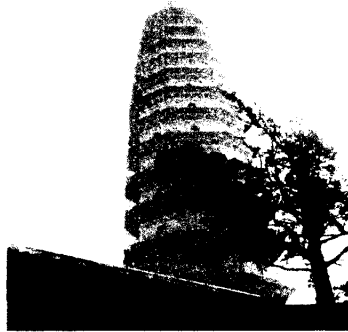
參訪地點 雙塔寺

沿革摘要

- 雙塔寺，本名「永祚寺」、「永明寺」，顧名思義，為兩座形式相同的高塔。位於太原市城區東南方郝莊村南，距市中心約四公里。坐南朝北，與傳統習慣相違。因地勢而拓建，居高臨下，太原古城盡收眼底。
- 塔寺建於明代萬曆二十五年至三十年之間（西元 1597—1602 年），距今 380 餘年。初創之時，僅建東南隅之文峰塔（宣文塔）。萬曆三十五年（西元 1607 年），晉穆王朱敏淳覺得永明寺、宣文塔規模簡陋，與省城太原的地位不甚相稱，就下書五臺山顯通寺，邀請該寺主持建築家福登和尚來太原主持擴建工程。福登和尚到太原發現永明寺的宣文塔微向西北傾斜，乃向晉王建議，在擴建殿宇的同時，另建一新塔於舊塔之左。萬曆三十六年春至四十年九月（西元 1608—1612 年），新建大雄寶殿、三聖閣、兩廂方丈和兩廊配殿，以及位於舊塔西北方的新塔，形成了「

兩峰插天」現狀。其後為紀念福登和尚，雙塔定名「宣文塔」，而寺院更名「永祚寺」。

- 雙塔寺嗣後多次修建與增建。清康熙三十年（西元1691年），陽曲縣知縣劉江召集工匠，砌起從東配殿至西配殿的寺院圍牆，並建山門。至此，寺院總算有了遮攔。至民國十六年又募集捐款，維修塔寺，構成傳統的四合院式佈局。惟至民國三十八年前後，雙塔寺由於其地勢險要，成為軍閥閻錫山固守太原的軍事要塞。



雙塔寺其中一塔

飽經戰亂，滿目瘡痍。戰後又多次維修碑廊，並收集了散佚在全市各處，不同時期的石雕、石刻、石碑；仿建了具有明代特色，與永祚寺明代所建殿堂風格一致的寺院山門和前院東、西廂房；而最值得注目的是新植了數以千計來自山東荷澤的牡丹珍奇品種。據說，每到牡丹花開時節，荷花搖曳，花香撲鼻，是此寺一大盛事。來訪善男信女絡繹不絕。

現況簡述

- 雙塔位於寺院右後方，而寺院本身範圍不大，參訪時需穿過牡丹花圃。規模小但寺院格局仍算完整。
- 新塔開放參觀，拾級而上可以俯視太原市全景；而舊塔則底層開放，樓上則暫時關閉。
- 為觀光需求，雙塔四個角落已裝設夜間照明。

參訪心得

- 非牡丹花開時節，枝條稀疏，像極焦黃蔓藤，增添幾分蕭瑟。
- 右側通往雙塔築有階梯，所用建材似與傳統建築不相諧調。

- 園區垃圾桶卡通動物造型，外觀有趣，但是否與古蹟氛圍相當？值得探討。
- 雙塔高聳小山丘，遠遠即吸引目光，是太原重要地標。
- 雙塔四個角落因裝設夜間照明，妨礙拍照時之完整畫面。
- 軟體解說系統猶待加強。

是日中午接受山西省文化廳茶藝招待，地點選在頗具古意的德源居。餐前為傳統茶道，服飾、茶具均甚考究，餐點為道地山西口味，雖非豐盛但有其特色。

參訪地點 山西省圖書館（與山西省文化廳等文化機構人員座談）

沿革摘要

- 為綜合性圖書館，1919年10月前已有舊館，1958年動土重建，1960年完工開放。館名為郭沫落題字。面積2萬2千平方公尺，員工170人，66%為大專以上程度，素質頗高，概分12部門服務。一年購書預算300萬人民幣，目前藏書222萬文獻資料、270餘種方志、1萬餘種地方文獻。
- 樓下有一展示區，原樣保存遺址。

現況簡述

- 該館外觀老舊，藏身於小街中，但卻有鬧中取靜之效。
- 藏書量普通，但庫房已不敷，因此不遠處另設有一藏書庫，以解困窘。

參訪心得

- 圖書館規模不大，但一般服務項目均有。
- 館方熱情招待，服務之員工亦甚誠懇。

- 參訪後，與山西省文化廳趙副廳長等地方文化機構人員交流與座談。

(一) 副廳長等簡述山西文物保存情況：

瞭解山西人文薈萃，擁有 35,000 種不可移動文物，此外又分全國、省級等文物，可惜年度預算嫌不足。此外，非物質的無形文化在山西省境內極為豐富，擁有 66 種戲種，其中 54 種為全國第一。戲劇發達，看戲人口亦多，據統計 2002 年觀賞戲劇人口約 3,000 萬人，全省大大小小劇院頗多，幾乎每村均有戲臺，另有 200 餘劇團，因此有「商路即戲路，戲路即商路」之稱。為培育戲劇人才，山西省另設置兩所戲劇學校。因此山西有戲劇故鄉之美譽。

(二) 座談：

1. 國家圖書館莊館長：山西省圖書館之信息共享工程進展情形及產業化中山西省有無搶回主流地位之方案？

回應：資源共享中仍應強調地方文化特色，目前山西省圖書館正進行中，除書目萬，另有全文與多媒體呈現，每年 20G，但因版權問題影響進度，約 3 年左右才能全面互動。至於文物保護方面，因山西文物多，除全國重點文物保護單位外，省及文物也多，經費嫌少，正募集資金中。此外山西有古建保護研究所，可做技術支援。至於戲曲部分，中央有意每年遴選十種指定之。對於文物保護預計 10 年投資 1210 億元，另加地方配



與山西省文化界
在山西省圖書館座談情形

合款支應。為獎勵文藝有功者，山西亦舉辦文化獎。

2. 國立傳統藝術中心柯主任介紹該中心任務與工作近況，數字化與工藝蒐集進度，並交換意見。
3. 第一處林處長就平遙古城修護情形、政府支援狀況、相關罰則及有無文化產業注入等提問。

回應：平遙古城5萬人，省縣投入資源相當多。為解決日益增加人口，預定外移3萬人，包括學校及機關單位人員，以減輕壓力。另外對於街區與下水道工程及城牆與縣衙門維修亦逐步進行中。如屬私人範圍由私人自行維修，破壞者，將受罰。至於節慶與文化產業注入一節，如屬政策事務者概由中央文化產業司處理。平遙古城民居多，目前清朝以後所建尚未列入重點文物單位。每年政府補助旅遊局7000萬人民幣作為整修經費，現則儘量鼓勵民間企業投入。

4. 淡水滬尾文教基金會許慧明先生提問有關廟會祭祀活動與送書下鄉活動，大嵙崁文教基金會林怡岑小姐提問社區總體營造情形。

回應：正建設文化中心，而各地社區要求配合建設，此外老年大學、義工、節慶等均有配合推動。

5. 第一處黃專委提問有關世界遺產推動情況及古蹟維護制度等。

回應：大陸世界遺產受限今後只能一年申報一處，佛教文物不能再申報。目前推動情況是由國家、省及市共組申報小組。有關維護一節，以維護雲岡石窟為例，之前有400多住戶已搬遷，石窟前方原有公路設計，現以改於山後。此外為宣揚，計有拍片、演講。目前山西省五處遺產即有一委員會共同維護。山西省另設有管理措施，編有旅遊簡介。另外佛

教文物如五台山由其自管，國家僅補助部分經費。其他如震旦公司支援 70 多萬美金以收購佛頭放置廟內展示。其他宣傳方面，另政府有一套作法。至於文物拍照、普查建檔亦已執行，其中包括非物質文物。



山西晉劇表演

晚上與山西省文化廳及文化界人士餐敘，餐後觀賞有名的晉劇演出。參加者多是全國或全省知名演員，獲獎無數，其中亦不乏來台演出者。全場掌聲不斷，頗有特技效果。演閉，傳統

藝術中心柯主任代表全團致詞，希望兩岸就戲曲部分能多加交流，互相觀摩。

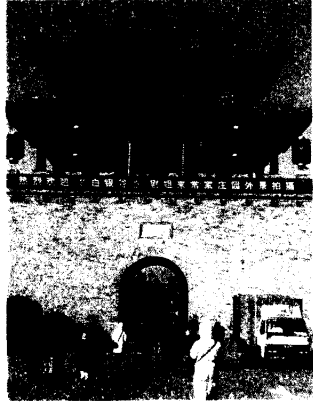
第八天：十二月十九日（星期五）

參訪地點 常家莊園

沿革摘要

- 常家莊園位於榆次西南東陽鎮車輞村，距榆次 17.5 公里，為晉北最大庭園。
- 車輞常氏始祖常仲林於明代弘治初年，由太谷惠安遷此為人牧羊。清康熙、乾隆年間，七世祖常進全開始經商，八世祖常威率九世萬已、萬達，從事商業活動，營利頗豐，逐漸使常氏成為晉中望族，晉商中的一支勁旅，開始大規模地營造住宅大院。常萬已在車輞村建「南祠堂」，立「世榮堂」，以村西南為軸心，向東、南發展；常萬達在村北建「北祠堂」，立「世和堂」，由東向西毗連修建，成一條新街，俗稱「後街」。從清康熙年間到光緒末年，經過二百餘年的修築，常氏在車輞整整建起了南北、東西兩條

大街。街兩側深宅大院，鱗次櫛比，樓臺亭閣，相映成輝，雕梁畫棟，蔚為壯觀。共占地一百餘畝，樓房 40 餘幢，房屋 1500 餘間，使原先四個自然村連成了一片。



常家大院入口

• 常家莊園主體建築以雄渾方正的北式庭院為主體，每個正院均分內外兩進，外院南房倒座一律臨街，東側闢各式門樓。前院有東西廂房各五間，正北則又一處倒座南房，正中設垂花門。裏院則呈長方形，庭院寬敞，約為外院一倍，上房與南房相對稱，東西各有廂房十、九、八間不等。如上房、南房各達八間時，便按正五偏三的模式，隔出偏院，從不越「方正」之規、「等級」之矩，充分顯示了名門望族的氣勢。但其附屬建築卻又充分顯示了南國園林建築的靈秀，使方正中浸透了綺麗。¹

現況簡述

- 幅圓與規模大於喬家大院，含園林據說有八萬平方公尺多。目前開放者僅其中五分之一。
- 進門牆上掛有大幅範圍圖，標示位置，以利遊客參訪。
- 各院內展示常家族譜、文物及晉北特色，遊園如入大觀園。
- 後花園之大，據聞大於主體建築多倍，登其觀稼樓，整座庭院一覽無遺，據說故時主人常登樓瞭解僕人是否認真，亦有一說，可以宣示其家業之大。
- 書院闢有書法專區，充分展示書香氣息，臨摹習帖者多半流連忘返。
- 目前由太原電氣公司經管。

¹ 摘自常家庭園簡介摺頁

參訪心得

- 規模大，不僅建築宏偉，其中花園佈景更是驚人，可想初建時其傲人之氣，古時商人世家建設氣魄之大。
- 為開放之需，環境經加整理後，甚為整潔，可惜簡介資料不多，服務設施亦略顯不足。
- 由當地電氣公司經管，是另一種經營模式，值得參考。

原定下午二時十分搭乘河北航空 HU-7507 由太原飛往杭州，惟因飛機故障，延遲至晚上七時左右起飛，抵達杭州已是晚上十時左右，之後連夜趕赴寧波，進得旅館已是午夜時刻。

第九天：十二月二十日（星期六）

參訪地點 鄞縣南宋墓道石刻群

沿革摘要

- 位於寧波鄞縣東錢湖。據《宋史》記載，南宋鄞縣史氏「一門三丞相、四世兩封王」，故南宋時便有「滿朝文武、半出史門」之說。以家鄉東錢湖青山為歸宿之地，數以百計的史氏後裔均按照不同的身份建造了不同規格的墓道石刻。



石刻群之翁仲

- 石刻文臣武將最高達3.5公尺，刻畫寫實生動，衣紋、盔甲精緻細膩，石羊、石虎、石馬或踞或立、敦實安詳、剛柔相濟，就連馬鞍上也刻滿了花草雲朵、海濤魚獸等紋飾，與西安質樸的秦兵馬俑相比，更顯示其工藝逼真、雕琢精細的特點，令人歎為觀止。

- 南宋之後，史氏顯赫地位不復存在，墓道石刻也逐漸湮沒在歷史滄桑中，十幾年前才被發現搜集起來，並引起了中外考古學界的重視。

現況簡述

- 況雖有人經管，但地處荒涼之處，安全可慮。
- 近年寧波將散落山林和民間的120餘件石刻彙集東錢湖景區，並開始建造石刻博物館，目前一期工程已告一段落。“江南兵馬俑”將為寧波這座歷史文化名城“錦上添花”。

參訪心得

- 石像雕刻工藝成熟，造型栩栩如生。
- 據說為江南地區現存最大、最集中的南宋墓道石刻遺迹。
- 地處偏僻，及應嚴加看管，否則盜取損失極大。相較於台灣當時卑南遺址出土，文物爭相盜取，甚至販賣到日本，值得深思警惕。

參訪地點 天一閣

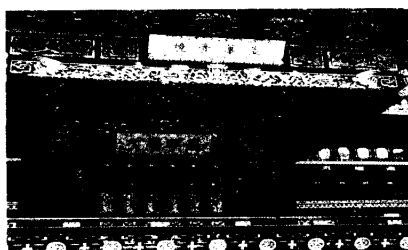
沿革摘要

- 天一閣建於明嘉靖四十年至四十五年（1561—1566）之間，建造至今約430餘年，是中國現存最古老的藏書樓。明兵部右侍郎范欽藏書處，清康熙四年（1665），范欽曾孫范光文又在閣前建築園林。園林總體造型以「福、祿、壽」為主體，用山石堆成九獅一象等景點，具有江南園林特色，為大陸國務院重點文物保護單位。
- 天一閣係木構六開間二層樓房，原有藏書7萬餘卷，後屢遭盜竊，損失慘重，嗣後幾度維修，並尋回失散藏書，目前已達30萬卷。天一閣不但以藏書富足名揚天下，還在書樓營建和管理上的科學性見長，在防火、通風、防潮方

面，頗具匠心。藏書樓前置一水池，蓄水防火，水池又以暗溝與月湖相通，保持池水終年不竭；貯書間處不置隔牆，前後開窗，以保持空氣流通，乾燥明亮；在管理上做到「代不分書，書不出閣」，「某以星火入閣」，「熏草防蟲」，以利藏書代代承襲。

現況簡述

- 天一閣於運用也甚為國古籍



天一閣之戲臺

- 天一閣物保護

不但藏書豐富，對科技營建管理上用心，因此能將中留存長久。

因是全國重點文單位，大陸重要人物，包括劉少奇、薄一波、陶鑄、胡喬木、郭沫若、胡耀邦、李鵬等均先後來閣視察，國內外著名專家、學者前來考察者更絡繹不絕。

- 目前部分房舍除展示藏書相關資訊外，另闢室展示各種文物，其中包括中國歷代博奕用具及書畫作品，甚至將書法刻印牆壁與地板，以利觀覽。

參訪心得

- 古時書院一體，氣氛營造和諧，觀此地可知，所謂書香也者，不就是這樣嗎？
- 文物展示不需華麗，天一閣展示空間並不是刻意安排的。
- 麻將館創意十足。

參訪地點 鎮海鄭氏十七房

沿革摘要

- 據悉其家族來自河南，五代十國東昌公攜家族遷徙而來。當時面積極廣，約有 32 家商埠。

- 2001 年報紙報導後始有學者專家關注，並進行調查。

現況簡述

- 仍有人居住，破損者多。
- 因係晚近學者專家發現，文獻資料尚待收集。
- 街巷紋理尚存，只是顯得破損。其他廟宇、水濬仍有作用。



鄭氏十七房一景

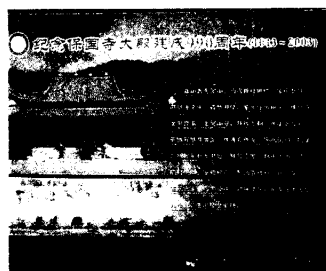
參訪心得

- 歷史文獻不足，無法瞭解，亟需蒐集整理。
- 當時小街，現已成了大巷馬路。
- 政府應就都市計畫、建築整修、居民意願調查等多重角度介入輔助。

參訪地點 保國寺

沿革摘要

- 保國寺，位於寧波郊區靈山之麓，距市區 15 公里，是江南最古老最完整的木結構建築。至今已有 970 多年歷史。它由山門、天王殿、大殿等建築組成，佔地面積 1.3 萬餘平方公尺，建築面積 0.6 萬餘平方公尺。
- 保國寺大殿在中國建築史上具有很高的歷史、藝術和科學價值。榫卯技術，不用一枚鐵釘將建築物的各個構件牢固地結合在一起，承托起整個殿堂屋頂 50 餘噸的重量。在大殿前槽天花板上，還巧妙地安排了三個與整體結構有機銜接的鏤空藻井，用天花板和藻井遮住了大殿的梁架，下面不容易看到，故被稱為「無梁殿」。無梁殿除建築風格



保國寺

獨特外，還有蟲不蛀，鳥不入，蜘蛛不結網，灰塵不上梁之奇。²

現況簡述

- 有專人經管，山門外售賣門票及紀念品。
- 目視建築外觀良好，庭園樹木蒼綠，參觀者需拾級而上。

參訪心得

- 由於行程上原有安排，因時間關係，原已取消，惟司機不熟當地位置，迴轉停車之故，忽停於門外，時已近黃昏，大門深鎖，不得門而入，僅以簡介摺頁瀏覽。但團員戲稱，菩薩安排，逃不過也。

晚驅車回杭州。

第十天：十二月二十一（星期日）

杭州為中國的七大古都之一，已有 2200 年的悠久歷史，為江蘇省會，市區人口 172 萬，地處浙江省北部錢塘江畔，是著名的京杭大運河的南端。下設 6 個城區，7 個郊區縣。全市總面積 16596 平方公里。杭州杭州是全省政治、經濟、文化中心和交通樞紐。大陸主要的絲綢產地。

參訪地點 靈隱寺

沿革摘要

- 位於西湖之西，北高峰與飛來峰之間。據《靈隱寺志》載：「創於（東晉）咸和元年竺僧慧理，山門始榜曰：絕勝覺場，山翁葛洪所書，正殿曰覺皇殿……宋景德四年（西元 1007 年）改景德靈隱禪寺」。明初重建，改稱靈隱寺。

² 摘自簡介摺業。

康熙二十八年，聖祖來寺題額賜名「雲林寺」。

- 寺內有天五殿、大雄寶殿、藥師殿、東西廡殿，大悲閣、聯燈閣和僧房等。尤其大雄寶殿建築宏麗，高達 33.6 公尺，內供奉釋迦牟尼佛像，高 24.8 公尺。全寺歷經多次整修。1961 年列為省級文物保護單位。

現況簡述

- 為著名之寺院與關光景點。
- 建築依其神佛地位尊卑拾級而上。
- 闢有展示專室，具有文教意義。



靈隱寺石雕彌勒佛

參訪心得

- 參訪者絡繹不絕，近年將停車場，值得肯定。
- 解說資料神說與現實仍然難以釐清。
- 參訪動線清楚，但仍嫌吵雜。
- 近年已將拜香略微更改，或可解決部分污染問題。
- 外觀經修整後略顯新穎，失掉部分古意。

參訪地點 梅家塢龍井茶園區

沿革摘要

杭州種植茶葉有 1000 多年的歷史，西湖畔盛產龍井茶，近年逐漸形成新興茶園專賣區。



標示

現況簡述

- 茶園規模頗大，有專人解說，從採茶、製茶、泡茶、賣茶一條線經營。

- 外觀採傳統南方設計，頗有特色。

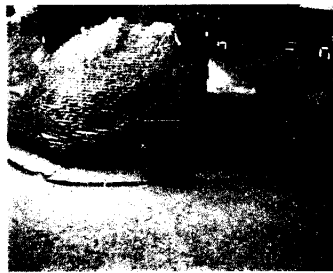
參訪心得

- 近西湖，且經政府扶持，儼然成了觀光茶園，遊客頗眾。
- 製茶過程專人解說，可惜包裝粗糙，未有整體形象行銷概念。相較於坪林茶藝館稍有遜色。
- 索價不定，恐有受欺之嫌。

參訪地點 雷峰塔

沿革摘要

- 建於吳越國鼎盛時期，位於西湖南岸雷峰上，因此得名。塔高 50 米左右，歷經明代倭寇入擾，僅剩磚石塔心、塔身被燒毀，塔塌後，僅存底座 3 至 5 公尺高。由於傳說雷峰塔磚有辟邪作用，盜磚人多，因此塔基削弱。清末民初，曾經築牆護塔，但屢禁不止。1924 年，9 月 25 日，下午 1 時 40 分許，塔心終於倒塌，雷峰塔僅存遺址。
- 是否重建，一直在民間、在政府、在海內外人士中爭論不休。其中主張重修者以著名建築學家梁思成為代表，早在 1935 年他就提出重建雷峰塔，而反對重修者以著名作家魯迅為代表，因此據說浙江省政府、杭州市政府一直抱著相當謹慎的態度。



雷風塔遺跡

- 1999 年 10 月，「雷峰塔景區建設工程籌建處」正式成立，收集、整理了近二十年來各方人士對雷峰塔的研究成果，以方案徵集的方式邀請了同濟大學、清華大學、浙江省建築設計研究院等 6 家單位提交可行性方案，經過三輪的專家評審和杭州市民評議，最後確定採納清華大學提供的設計方案。

- 2000年12月26日，雷峰塔重建工程正式奠基。據重建總設計師、清華大學教授郭黛旭透露，他們將在原址上方建起一座以鋼管為主體結構的新塔，新塔的主要特點是「新舊結合」，即下面為遺址，遺址作為塔的全封閉地下層處理。上面建新景，這樣可使「重建新塔」和「保護遺址」二者達到平衡。新雷峰塔的高度和原塔同為五層，但塔身大小可能會和原塔有所出入，整個工期將在一年半到兩年之間，風格基本與南宋畫家李嵩《西湖圖》中的雷峰塔相似。
- 考古工作自2000年2月至6月起由浙江省文物考古研究所負責。總計出土600多件唐五代時期的石刻佛經、大量金、銀、銅等物品及與佛教有關的佛像、雕塑等珍貴文物。此外發現雷峰塔的塔磚是專門燒制的，部分塔磚一面為捐助建塔者姓氏，另一面為佛像。自塔磚側面圓孔中查出經卷。經卷包括有《寶篋印陀羅尼經》，是大陸發現最早的宋初木刻印刷品。
- 此外地宮的發現與開挖也曾引起爭議，最後採取挖掘策略，發現一些塔寺密文物60餘件，及防水設備，另有鎮宮之寶——重150多公斤的鐵函及其中之最珍貴的文物——金塗塔與金棺、龍紋佛像、2000枚銅錢、瓷器、青銅器、紙張、絲織品、木器、竹簡等。
- 雷風塔與白蛇傳是耳熟能詳的故事，在挖掘地室時或可說明。

現況簡述

- 外觀已是新建仿古建筑，扶梯與電梯輔佐。
- 外圍為觀光著想，另有停車場之設。
- 地室以玻璃罩住，解說系統新穎。
- 觀光客頗多。

參訪心得

- 是否重建？一直是專家學者與政府機關互相矛盾的爭議，嚴謹來說，古蹟重在原地原物保存，遷移與重建均非保存原意，中外如是，即使 ICOMOS 亦有多次研討，答案仍然模糊，但有時則迫於無奈行事，因時因事因人而有不同解讀，有待各界再詳加研討。
- 就觀光角度，雷風塔確實吸引不少觀光客，相關電梯、扶梯設施方便了遊客，但是否破壞古蹟保存分寸，在位者可能只能睜一隻眼閉一隻眼回應。
- 觀之台灣霧峰林宅九二一震毀後，重建之聲與不建之議也吵翻了天，目前正由內政部組專案小組處理中。但如是以居民保存古蹟意識而言，又可是一種正面教育意義，也許這項爭議存在，正有利古蹟論述的平台吧！
- 古建築考古工作，在國外行之多年，大陸也已陸續執行，台灣則正跟進中。首有台北北門地下考古之例，其後另有台南安平古堡、億載金城等，雖足以經由考古挖掘發現歷史真相，但是其行事不得不慎重在文獻記載、科學工具與學養不足下，仍宜審慎，不能冒進。

參訪地點 西湖

沿革摘要

- 西湖遠在秦朝時，還是一個和錢塘江相連的小海灣。聳峙在西湖南北的吳山和寶石山，是當時環抱著這個小海灣的兩個岬角。朝朝暮暮，潮漲汐落，既帶來大量泥沙，又沖落海灣兩岸山岩上的土石。日久天長，泥沙在兩個岬角淤積起來，逐漸變成沙洲，並向東、南、北三個方向擴展，形成了間有湖澤溪河的陸地，終把吳山和寶石山的沙洲連在一起，形成了一片沖積平原，阻隔了海水，把海灣和錢塘江分隔開來，原來的海灣變成了內湖，而陸



西湖一景

地內側的海灣余部則形成島湖，西湖就由此而誕生了。³

- 西湖之美詩人蘇東坡曾有讚美之言，古時名家曾造訪並留下佳言。
- 西湖又分內外西湖，周邊名勝古蹟頗多，除雷風塔外，尚有岳武廟、蘇堤、斷橋等勝警，湖中另有人工島等。

現況簡述

- 西湖景色宜人，湖面畫舫穿梭，湖水整治後頗為乾淨，湖岸蘇堤垂柳飄逸，遊客絡繹不絕。
- 疏浚與綠化仍繼續辦理中。
- 官方已將西湖列入世界遺產申報備選名單中，可見其潛力之大。
- 為解決空氣污染，杭州西湖一帶自 2004 年四月一日起全面實施行駛電動車措施。

參訪心得

- 西湖美景早有耳聞，團員中有許多第一次造訪，驚豔難免。
- 湖上畫舫有做作之感，但仍吸引遊客爭相照相取景。
- 零污染是世人共同的期許，電動車措施值得借鏡，也需魄力。

晚上觀賞傳統歌劇—菊夫人，由浙江歌劇院演出。

第十一天：十二月二十二（星期一）

參訪地點 浙江省博物館

沿革摘要

³ 摘自網路資訊

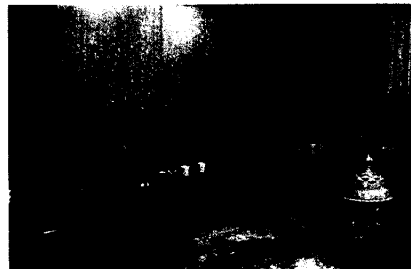
- 浙江省博物館係中國大陸最早創建的博物館之一，也是浙江最大的綜合性人文科學館。
- 創建於1929年，原名為「西湖博物館」，位於杭州西湖孤山南麓，1993年改建成具有江南特色的園林博物館，館藏文物計有10萬餘件，依展示內容又分有歷史文物館、青瓷館、書畫館、錢幣館、工藝館、禮品館、國際文化交流館等7大展館。

現況簡述

- 博物館規模不大，惟珍藏文物可貴，其中包括良渚文化遺存。
- 展示廳經重新整建，設備與展示格局與一般博物館相似。

參訪心得

- 本次參訪時間正逢該館週一休館日，雖未見大批參觀人潮，但可以想見位於中國最頂尖的觀光景點--西湖內，平日所帶動的人潮不難估算。美中不足的是，館區四周環湖，濕氣凝重，對於講究恆溫恆濕的歷史文物來說，文物的保存與維護需要投注更多的人力與成本，至於館內設計與陳設雖仍保持傳統展示方式，並無特別之處，然因文物本身已具歷史價值及特殊性，即使展示空間設計及軟硬體設備較缺乏新意，館內陳列品仍相當具可看性。
- 據了解該館自2004年開始將全年免費開放，原來門票收入部分由浙江省財政單位補貼。而該省其他公共博物館、紀念館，除繼續提供給軍人、教師、老年人等特定對象免費開放的優惠上，更將逐步實行定期或長期向社會大眾免費開放，以徹底發揮文化公共資源回饋社會的功能。由此例可見經營博物館若有政府補助或長期支持，免除了財務上的



浙江博物館副館長與參訪團
座談情形

壓力，運作起來更見靈活與寬裕，社會大眾亦可因此受惠。

- 參訪後彼此座談交換意見，據了解國內相關博物館之研究領域已漸次邁入奈米科技支援，而本館經查詢則尚無此項研究計畫。
- 於該館規模不大，據悉，官方決定近期內將興建新館。

下午三時餘搭乘港龍航空 KA-621 自杭州飛經香港轉搭中華航空 CI-642 返抵國門，結束此次參訪行程。

參、心得

茲謹將本次參訪心得分項略述如下：

一、文化產業之推動

文化在現代社會已漸成為一種產業，更是現代社會一個新的經濟增長點。英國將「文化創意產業」列為重要政策，使之成為國家第二大產值產業；其他如法國、韓國、加拿大、澳大利亞、芬蘭、南非等國也積極推動文化創意產業，而中國大陸與台灣亦在此新經濟、文化發展趨勢下，銳意推動文化產業。

中國大陸隨著近年改革開放的加速，以及全球化與科技化兩股力量的推進，其文化產業已獲得初步的發展，而在既有豐富文化資源氛圍下，透過有效文化產業政策制定、市場機制、經營管理等，其發展是值得預期的，而台灣近來亦在以創新為主之知識經濟型態下，透過藝術創作和商業機制的結合，逐步推動文化創意產業，期為文化創造一個具有產值的未來。因而本次行程亦期望透過考察過程的接觸，能多少瞭解其推動文化產業的初步訊息。以下分就文化產業的掘起、文化產業發展三階段、文化產業的現狀及發展趨勢及實際參訪案例做一說明。

（一）文化產業的掘起

在施行共產主義的中國大陸，人們對於從事較偏精神層面生產的文化事業，總偏狹的認為其歸屬於上層建築，屬於意識型態，因而對於要在這個領域內談經濟、市場、產值是抱持著懷疑的態度。但隨著市場體制的轉型、外來文化的影響、文化需求的高漲及國家整體政策的規劃推動，使得文化產業發展成為中國大陸下一階段國民經濟和社會發展策略的重要任務，而其掘起主要原因如下：

1、國家政策的形成

2000年10月，中共在十五屆五中全會通過《中共中央

關於“十五”規劃的建議》，提出要完善文化產業政策，加強文化市場建設和管理，推動有關文化產業發展；要推動信息產業與文化產業的結合。2001年3月此一建議為第九屆人大第四次會議所採納，正式納入“十五”規劃綱要，於是「文化產業」正式成為中國大陸黨和國家的重要政策。

2、文化主管部門的認可和支持

在政府體制的改革、組織精簡的背景下，文化部門新設立了文化產業司，負責推動、管理文化產業發展，這使得文化產業獲得了認可與重視。

3、文化產業成為全國，特別是文化中心城市的發展策略

北京、上海、廣州等城市積極將文化產業納入城市的發展策略中，這促使文化產業更形蓬勃、文化市場益形繁榮，文化藝術事業邁入一新階段。

4、文明格局明顯改變

由於電視事業的迅速發展、音像藝術成為公眾文化娛樂生活的主體、電腦網路的發達、流行文化的興起，使得文明格局明顯改變，因而相對也促成文化產業的掘起。

5、第三產業的迅速增長

中國大陸在1992年6月16日發布了《關於加快發展第三產業的決定》，加速了第三產業的發展，2000年第三產業增加值占中國大陸生產總值的比重達到33.2%；對GDP增長的貢獻率為28%。第三產業的持續發展，有效深化改革，促進產業結構的提升，國民經濟的增長，而文化產業也在這背景下獲得順利發展的軌道。

（二）文化產業發展的三階段

第一階段為1985年以前，此一階段為起步階段，以文化的流通領域發展為標誌，特別是娛樂業的起步對既有文化觀念的衝擊。

第二階段為 1985-1992 年，此一階段文化產業化的概念擴展到了文化的製造業、服務業，並出現了各種型態的文化企業。

第三階段為 1992 年以後，文化產業從多種所有制企業進一步擴展到國有大型文化單位。文化產業已逐漸由流通業向製造業、服務業擴展，從較少規模的事業單位發展到大型的文化企業集團，它在經濟比重中及對社會的影響力正逐步加強。

(三) 文化產業管理機構組織與功能

大陸推動文化產業的主管政府部門，也就是所謂「文化產業管理機構」在中央是在中共文化部；在地方特別是省（直轄市）層級上，則是在各省（直轄市）或自治區之文化廳（局）。而在各級管理機構內部組織分工上，中央層級方面中共文化部設有「文化產業司」，在地方層級方面各省（直轄市）或自治區之文化廳（局）之下設有「文化產業處」。

1、文化部文化產業司

設於文化部下之「文化產業司」，其辦公地點就在北京市東城區朝陽門十號文化部辦公室十樓。「文化產業司」單位不大，小巧玲瓏，在組織上，置司長一人、副司長一人負責領導，其下目前則僅設置兩個部門，一是研究規劃處，一是綜合指導處。文化產業司主要職掌包括研究擬定文化產業發展規劃和文化產業發展政策、法規；扶持並促進文化產業的發展和建設；協調文化產業運行中的問題。

或許是因為文化產業政策的推動，在大陸才剛起步，文化部文化產業司的編制人力和經費預算，規模甚小，權限亦不大，其所發揮的組織功能目前仍相當有限。文化產業司建構了一個官方網站，「中國文化產業網」(www.cnci.com.cn)，作為聯絡文化產業管理機構並為生產和銷售文化產品的文化企業、用戶提供相關資訊服務之平台，頗具重要性。

2、各省（市）文化廳（局）之「文化產業處」

從 1996 年到現在，大陸各省（市）陸續積極加入推動文化產業政策的行列，截至 2003 年底，幾乎各個省（市），包括邊疆自治區都有不同形式之「文化產業管理機構」設立運作。據統計，在全國各省（市）37 個文化廳局下設有「文化產業處」者 20 個，像北京市文化局、天津市文化局、重慶市文化局、河北省文化廳、江蘇省文化廳、浙江省文化廳等屬之；與其他文化部門合署辦公者有四個，像湖南省文化廳、廣東省文化廳等屬之；未設置專責部門，掛靠在計財處辦公者則有 13 個，像山西省文化廳、江西省文化廳、河南省文化廳等屬之。在發展程度上，沿海省份顯然較內陸省份為成長快速，市場化程度較高，「文化產業處」的組織功能甚至超越中央的文化部文化產業司。以我們參訪的地方為例，北京市和浙江省的文化產業規模已很可觀，山西省就小很多。

3、管理組織功能問題

這一次大陸文化交流考察行程中，我們觀察到大陸官方雖然積極想在發展文化產業的起步階段，努力朝建立市場機制方向轉化，不過，由於法律體制並未有效配合鬆綁，整體上仍呈現中央集權管制結構，且政出多門，事權並未統一，尤其是傳統上長期屬於國有事業官方經營之文化產業項目，要開放市場競爭，建立文化產業之企業環境似乎還有許多問題：

- (1) 以中央文化產業的主管部門為例，除了文化部之外，不可忽略「國家廣播電影電視總局」和「新聞出版總署」（國家版權局）的管制角色。「國家廣播電影電視總局」是中共國務院主管廣播電視宣傳和廣播電影電視事業的直屬機構；「新聞出版總署」則是國務院主管新聞出版事業和著作權管理的直屬機構。這兩個機構有權審批和管理中共全國的廣播、電影、電視、圖書、報紙、期刊、音樂製品、電子出版品等等事業，這一大塊文化產業範圍目前仍處於國家獨占經營，嚴格管制民間或外資私有企業經營，距離開放市場競爭還

有一段很大的距離。

- (2) 中央文化部雖設有文化產業司，但是預算、資源及人力顯著不足，因此難以有效發揮政策推動協調的影響力。屬於地方層級的各省（市）政府反而必須自求多福，因地制宜，自行尋找或利用本身優勢資源開發各省（市）自己區域性的文化產業市場。

(四) 文化產業所面臨的問題

文化產業化所要解決問題的範圍和深度遠遠超出一般想像，它不僅只是對市場的管理、產品的行銷，而是文化產品的生產過程、存在方式、消費模式的革命，是國民經濟改革的一個重要方面，而在這些領域，中國大陸文化產業才剛剛起步，因而其也面臨許多問題。

1、市場效益與意識形態的關係

中國大陸在以黨領政重意識形態框架下，文化產業的推動往往面臨意識形態領域的問題。因此如何既要發揮它的社會效益，又要使得它在市場中得到發展，是要認真探索和解決的問題。

2、政府與市場的關係

文化產業雖獲得政府文化主管部門的認可和支持，但其仍未能有效調整其在文化發展中的傳統角色和作用，因而政府如何將文化與市場機制統一到文化事業發展上，是文化部門必須面臨的問題。政府應重在文化事業發展的總體規劃，完善文化經濟政策，並強化對外交流與合作對策。此外，在體制上要打破條塊分割，進行資源整合，轉變觀念。

3、城市與農村的關係

中國大陸城鄉存在極大差異，此行感受甚深。文化產業的發展除需要資金和技術外，消費群體亦是重要因

素。但顯然中國大陸只有大城市具有文化產品的廣大市場，鄉村則不具消費市場，因而如何培養鄉村群眾消費習慣，進而促成文化產業蓬勃發展是必須克服的問題。

4、加入 WTO 後面臨的挑戰

以中國大陸文化產業的技術能力及人才，面對加入 WTO 後的外來競爭，勢必處於弱勢，加以 WTO 法規上的規範性，將使其於文化執法、立法面臨一個極大的挑戰。

(五) 文化產業的現狀及發展趨勢

中國大陸在推動文化產業的初期是由一些文化單位率先進入市場開展經營活動，部分文化單位試行企業化經營，使文化產品和服務的社會生產屬性逐步顯現。隨著社會主義市場經濟體制目標的確立和國家大力推進第三產業的發展，文化領域面向市場的改革步伐明顯加快，1990-2000 年文化產業的增加值由 12.1 億元增加到 118.9 億元人民幣，增長了 9 倍；從業人員由 49.5 萬增加到 91.9 萬人，增長了 86%，文化市場的體系獲得初步的建立，但他的發展還不是很充分，尚無法滿足人民日益增長的精神文化生活需求，與先進發達國家的發展存有較大差距。另外，政出多門、文化資源未得到充分利用、產業結構不合理、產業組織形式規模小且分散，文化企業普遍缺乏活力亦是推動文化產業所面臨的問題。但在廣大市場發展空間下，文化產業對於推動經濟的成長、促進內需、解決就業問題將具有極大的促進作用。

文化產業在中國大陸發展算是剛剛起步，但其文化市場規模巨大，按照 GDP 年增長率 7% 計算，2005 年中國大陸 GDP 將達到 14000 美元，文化產業的年產值將可能達到 1 兆人民幣，而其合理化的發展趨勢應不致於發生多大的變化，但不可否認地，其仍存在許多問題，而此些問題有賴從經濟結構、體制改革、市場機制、文化政策與法規等各方面加緊進行合理化設計與規範才能朝正確的方向發展，而未來幾年內其文化產業發展走向將呈現如下特點：

- 1、區域文化產業競爭全面展開，文化產業非均衡發展態勢進一步突出，中央與地方規劃和協調發展進入新階段。
- 2、文化產業內部結構升級運動加速，信息產業的快速發展將帶動文化產業結構戰略性的調整，發展數位化文化產業將成為提升文化產業綜合競爭力的主要趨勢。
- 3、文化產業的體制改革將在其核心領域傳媒業中獲得重大突破，從而帶動文化產業各行業的改革全面深化並走向融合，市場在資源配置中的基礎性作用將得到實質的發揮，政府與市場的兼容性格局將基本形成。
- 4、加入 WTO 將對文化產業構成多重挑戰，但同時也對全國競爭態勢形成推波助瀾，而此一競爭將使文化產業與其他產業資本和金融資本的新型產業融合。
- 5、國際政治、經濟、文化變數對文化產業的影響力將日益突出。
- 6、複合型、高素質文化產業人才競爭日趨激烈。

二、表演藝術院團的特色及演出經營之機制

此次大陸參訪，包括北京市、山西省與浙江省，就表演團體管理政策而言，仍依循中共文化部的領導。一般而言，大陸職業演出團體均為政府設立，少數有民間票房或非職業，類似台灣業餘者，但為數不多，大部分仍依附公有者生存，而且是受到管制的，如目前許多省市對場地及節目的演出是有限定的。在政府團體中，大部分實施類似由政府補貼一定比例的營運機制，經費使用及人員進用都有相當大的彈性。

大陸的表演團體人員雖有退休制度，但退休之後仍由劇團負擔一定的生活費並提供住宿，而新進人員遞補進來又衍生新的人事負擔，所以許多團體不得不附帶經營旅館、餐飲以彌補不足；事實上，在大陸較有觀眾的團隊，人員待遇是比較好的，也因此大家都想盡辦法爭取或安排下鄉演出，增加劇團收入。此行我們在北京首都劇場觀賞以 SARS 為主題

創作演出的《北街南院》，這齣戲已連演五十多場，觀眾反應相當好，即使帶有宣傳作用的創作劇仍然散發北京戲劇的魅力。此外，在太原觀摩晉劇折子戲專場演出，晉劇這個山西最大的地方戲，在山西民間仍然非常蓬勃受歡迎，使晉劇的表演發展出一些表演的絕活，也鍛鍊出許多優秀的演員，折子戲的專長演出使團員體驗晉劇迷人的地方。以下就北京市、山西省與浙江省戲劇狀況做一介紹。

（一）北京市戲劇概況

北京為歷史名都政治重心，經濟繁榮商業發達，為漢民族與少數民族的文化交融地。元代時大都雜劇興盛，明代南戲傳奇逐漸取代，中葉後以崑山腔與弋陽腔在北京風行，而且崑弋合演逐漸成為習尚，無論是宮廷大戲、文人家班或民間廟會等都是弦歌不輟。清初亂彈興起，形成花部與雅部爭勝的局面，徽漢合流結合了西皮與二簧聲腔，京劇逐漸取代了崑劇、秦腔、梆子腔與京腔，而成為北京劇壇的主流，且很快流傳到天津、山東與上海等地而成為全國性的第一大劇種。另外，還有河北梆子、評戲以及由此派生的北京蹦蹦戲，偶戲則有灤州皮影戲與傀儡戲，以及門類眾多表演形式多樣化的各種說唱曲藝，如八角鼓、北京琴書、岔曲、單弦、京韻大鼓、快板書、梅花大鼓、評書、太平鼓與相聲等。

京劇或稱平劇，流派紛呈名伶眾多，五〇年代文化部藝術局主持京劇傳統劇本的整理改編，六〇年代制定了改編整理傳統劇目，新編歷史劇目與現代生活題材三並舉的創作方向，並且陸續成立中國戲曲學院與北京戲曲學校培育戲劇人才。1955年成立中國京劇院，院長梅蘭芳，下設四個演出團，擁有楊秋玲、孫岳、劉長瑜、王晶華、李光、杜近芳、葉盛蘭、李少春與袁世海等優秀演員；演出劇目如《九江口》、《將相和》、《白蛇傳》與《楊門女將》等均在全國匯演中得獎，多次應邀前往海外內演出受好評；而1955年由

馬連良京劇團與北京市京劇二團組並的北京京劇團，於1979年與北京市京劇團合併，改稱為北京京劇院，也擁有四個演出團，如張君秋、趙燕俠、譚元壽、李慧芳與梅葆玖等著名演員。

崑劇從南方傳入北京後，吸收了弋陽腔與高腔等劇主的音樂與劇目，形成了北崑獨特的藝術特色，除了傳統文戲外也增添了不少武戲與花臉戲碼。1957年成立北方崑曲劇院，繼承發展崑曲藝術以演出為主體，並進行相關崑劇藝術的挖掘整理與研究，院長為韓世昌，著名演員如侯永奎、馬祥麟、侯玉山與白玉珍等人，演出劇目如《南唐遺事》、《琵琶記》、《竇娥冤》、《西廂記》與《文成公主》等戲都榮獲全國大獎諸多獎項的肯定。

北京曲劇為由八角鼓發展而來的戲曲劇種，1952年經老舍提議改稱為曲劇，吸取了戲曲、話劇的形式。1953年成立北京曲藝團，綵排過現代戲《柳樹井》、《啼笑姻緣》、《珍妃》與《楊乃武與小白菜》等戲齣，並有不少劇目攝製成電影播放。1979年改名北京曲藝曲劇團，著名曲劇演員有魏喜奎、孫硯琴、李寶岩、佟大方等人。

河北梆子在清道光年間形成，20年代時開始在北京興盛，先後有瑞勝和、源順和、慶順和、玉成班、寶勝和重要班社的組成，名演員有梁宗旺(達子紅)、田際雲(想九霄)、郭寶臣(元元紅)、侯俊山(十三旦)、趙佩去(小香水)、鮮靈芝、劉喜奎等人。1960年北京市河北梆子劇團成立，團長李桂雲，該團是由新中華河北梆子劇團學習班第一期畢業生與中國戲曲學校地方劇科河北梆子專業畢業生為骨幹組建的表演團體。河北梆子唸白雖與京劇相近，但不念上口字，腳色行當分類和其表演程式，則大體與京劇相同。各行當均有自己特定的傳統唱腔，其中生旦行的唱腔較豐富多樣。主要演員有李秀芬、劉玉玲、王鳳芝、李二娥

、茹增祥等人，演出劇目有《蝴蝶杯》、《王寶釧》、《三關排宴》、《百歲掛帥》、《穆柯寨·轅門斬子》、《洪州之戰》等。

評劇產生於河北省東部灤縣等地的農村，1910年左右形成於唐山，習稱「蹦蹦戲」或「落子戲」，1935年正式稱為評劇。1930年前後芙蓉花、白玉霜及喜彩蓮等先後將評劇帶到北平，使評劇成為北平人喜愛的戲曲劇種。早期評劇只有男、女腳之分，後逐漸發展為生、旦、丑的三小戲，其後又以演化出各種角色行當，吸收京劇的身段、程式及唱腔而逐漸形成自己特色。1955年中國評劇院成立，擴大了表現題材範圍的與增添了評劇男演員。代表劇目現代戲有《金沙江畔》、《向陽商店》，傳統劇目有《楊三姐告狀》、《秦香蓮》、《花為媒》等，著名演員有小白玉霜、新鳳霞、喜彩蓮、李憶蘭、花月仙、趙麗蓉、魏榮元與陳少舫等人。

北京皮影又稱燈影，以驢皮、羊皮等材料製成各種人物、景物、動物、道具等，用燈光在幕布後襯出這些影像，配上音樂、唱詞，由提影人操縱表演。北京皮影分東城和西城兩派，東派由灤縣、樂亭傳入，影戲班在東四一帶活動，西派傳說是明代由琢州傳入北京，班社集聚在宣武門至新街口一帶。清初皮影作品頭臉全靠單線表現性格和身份，清中葉後京劇影響了皮影造型，出現了生、旦、淨、丑等臉譜形象。

成立於1952年6月12日的北京人民藝術劇院，則是中國著名的國家級專業話劇院之一，五〇到六〇年代，劇院的老一代藝術家們在院長曹禺與總導演焦菊隱的領導下，以現實主義為進行堅持話劇民族化的藝術探索，改編上演如郭沫若的《虎符》、《蔡文姬》、《武則天》，老舍的《茶館》、《龍鬚溝》、《駱駝祥子》，曹禺的《雷雨》、《日山》、《北京人》，田漢的《關漢卿》及《名優之死》，以及一些外國名劇等。其後也

經常受邀到海外演出，擁有豐富多彩的演出劇目、嚴謹精湛的舞台藝術和情醇意濃的演出風格，《茶館》曾被讚譽為「東方舞台上的奇跡」。

（二）山西省戲劇概況

山西為中國戲曲藝術的發祥地之一，從漢代以來就陸續有個樂舞百戲的搬演，金元時期山西名伶輩出且戲臺林立，並有擁有眾多的雜劇作家；明代時山西蒲州、陝西同州、河南陝州一帶的民間藝人，又對北雜劇唱腔進行改革，於是產生蒲州梆子戲。後蒲州梆子分別與晉中、晉北、晉東南等地的土戲及風俗人情相結合，又逐步形成中路梆子、北路梆子、上黨梆子，而成為山西著名的「四大梆子」。山西的戲曲劇種多達五十幾種，如有晉南鑼鼓雜戲和晉北賽賽一類比較原始古樸的吟誦體戲劇；有上黨羅羅腔、賺（或卷）戲和孝義皮影紙亮子之類歷史悠久的吹腔戲；有晉北耍孩兒、道情這一類尚保存了宋、元某些詞曲結構的套曲體戲劇和眉戶一類聯曲體戲劇；有清戲之類吸收早期板腔體痕跡的戲劇；有尚在徒歌干板演唱階段的高平干板秧歌、汾孝干板秧歌學秧歌小戲；有加了絲絃的祁太秧歌、沁源秧歌、左權小花戲之類由民歌專曲體逐漸轉向一曲多用的秧歌戲或民歌體小戲；有襄垣、武鄉秧歌、壺關秧歌一類初期板腔體戲劇；也有二人台一類正在由民歌原板向慢板、散板、捏子板演變的民間歌舞小戲；有朔縣大秧歌、繁峙秧歌一類秧歌劇和梆子戲板腔體「風攪雪」混用的秧歌劇；還有碗碗腔、永濟道情一類由原來的皮影戲或說唱藝術搬上舞台不久的小戲；更有號稱山西四大梆子的晉劇、蒲劇、北路梆子、上黨梆子和上黨板簧、上黨大落子一類純粹板腔體戲劇；以及和某些梆子戲同台演出的地方昆曲，還有皮影戲、杖頭傀儡、布袋猴（指偶和小杖頭結合）等偶戲。

在山西豐富的戲曲資源中，中路梆子通過博採衆

長，再加地理、歷史等原因，逐漸發展為山西的代表戲曲，所以人們又稱中路梆子為山西梆子或晉劇。山西省晉劇院組建於1959年6月，擁有演出團、青年團與華杏團三個演出團隊。晉劇唱腔優美，板式豐富，音域開闊，經過晉劇大藝術家丁果仙、牛桂英與程玉英等演員的努力在藝術上大為提升，創作了《打金枝》、《富貴圖》、《蝴蝶盃》、《梵王宮》等精采演出劇目，擁有王愛愛、田桂蘭、楊愛蓮與崔建華等梅花獎得主，劇團陣容堅強，多次應邀前往海外展演。

（三）浙江省戲劇概況

浙江古屬百越，向為魚米之鄉，為古代南北交通要道，工商發達經濟繁榮，名勝古蹟眾多文士薈萃，因此為戲劇的繁榮奠定了優越的基礎。清中葉時亂彈腔與皮黃腔非常興盛，如現今的婺劇、紹劇、甌劇、台州亂彈與諸暨亂彈等，其後又吸收高腔與溫腔而成為多聲腔劇種，文武兼備，雅俗共賞，頗受群眾歡迎。清末各種地方小戲勃興，以「攤簧」類小戲最多，現存的如甬劇、湖劇、姚劇等「花鼓攤簧」，另婺劇、甌劇與台州亂彈亦兼唱「南詞攤簧」，俚俗詼諧活潑口語化。民國時期京劇與昆劇逐漸衰退，起源於嵊縣的落地唱書發展為紹興文戲，二、三〇年代發展成為浙江最為流行的越劇，擁有極為眾多的班社，並湧現了一批著名演員；而另一也是由說唱曲藝發展的滑稽戲，則深受文明戲與話劇的影響，以逗笑為特點搬演故事。

目前浙江的戲劇活動仍然相當活絡，每兩年舉行一次全省新劇目調演，成為固定的浙江省戲劇節，促進戲曲的創作與演出。在各劇種中較為受到矚目的，如浙江小百花越劇團的精品創作，《陸遊與唐琬》榮獲文化部第三屆文華新劇目獎，《西廂記》榮獲中國戲曲學會獎與文化部第四屆文華大獎；《紅絲錯》獲文化部第五屆文華新劇目獎；《琵琶記》獲第四屆中國戲劇節

優秀劇目獎及各項單項獎。優秀演員如茅威濤、陳輝玲、董柯娣、方雪雯等人。

浙江曲藝雜技總團是1997年2月由原浙江曲藝團擴建而成的新團，下設浙江曲藝團、浙江雜技團、浙江滑稽劇團、浙江明星演出公司、浙江明星廣告公司等實體。曲藝團已有39年歷史，素以蘇州評彈為主要專業，在蘇、浙、滬評彈界頗有影響；新建的雜技團以青年演員和少兒學員（委託省藝校雜技班培養）為主體，朝氣蓬勃，充滿活力；滑稽劇團系由原曲藝團於1993年試辦的滑稽劇組發展而成的，體制新穎靈活，戰鬥力強，所編演的大型滑稽劇《究竟誰是爹》在兩年內連演超千場，並獲第七屆省戲劇節優秀新劇目獎等多項獎勵。

浙江紹劇團成立於1956年，已有多年的歷史，在長期的舞台實踐中形成了唱腔高亢激越、音樂粗獷樸實、表演豪放灑脫的藝術風格，積累有上百個演出劇目，尤以猴戲專擅，其《孫悟空三打白骨精》，曾風靡全國聲播海外。1995年推出的《大禹治水》，榮獲五個一工程獎與文化部文華新劇目獎。劇團除積極擴展觀眾面延伸舞臺的空間外，也於1991年9月成立影視部，拍攝戲曲電視劇榮獲無數獎項。

1994年2月成立的浙江京崑藝術劇院，是由原浙江京劇團與浙江昆劇團兩團合併組建而成的，由著名昆劇表演藝術家汪世瑜任院長，著名京劇表演藝術家趙麟童任名譽院長，實行一院兩團的管理體制，保留京、昆兩團的建制和各自不同的藝術風格與表演特色。演員陣容強大，各類藝術人才濟濟，如王奉梅、林為林、張世錚、張志紅與陶鐵斧等人都是優秀的崑劇演員。創作排演了京劇近代歷史劇《炮魂》，獲浙江省首屆藝術節優秀演出獎，崑劇神話兒童劇《尋太陽》，獲浙江省首屆藝術節優秀演出獎，及崑劇新編傳統劇《少年遊》與京劇新編傳統劇《伐子都》等大型優

秀劇目，多次受訪於海外及台灣演出，今年浙江崑劇團與京劇團又各自獨立管理經營。

婺劇歷史悠久傳統深厚，浙江婺劇團成立於1956年，搜集記錄了八百多個大小劇目和三千餘首唱腔、曲牌，整理了婺劇獨有的傳統臉譜和服裝圖樣，並創作、改編與整理演出了《黃金印》、《送米記》、《三請梨花》、《雪裏梅》、《斷橋》、《僧尼會》等許多優秀節目。其中《斷橋》獲得了「天下第一橋」的讚譽，1981年《西施淚》被拍成電影並評選為第五屆最佳戲曲片，多次應邀於海外交流演出，擁有鄭蘭香、吳光煜、嚴宗河、陳美蘭與張建敏等優秀演員。

浙江話劇團擁有衆多舞台與影視作品，並在全國與省內多次獲獎。爲了培養下一代觀衆使話劇在浙江紮根，1988創辦浙江兒童藝術劇團，每年爲小觀衆演出250-300場，兒童劇《明天飛》、《手拉手，我們是朋友》與童話劇《奧芝國曆險記》三個劇目都突破了550場，深受小觀衆的歡迎。而1957年5月成立的浙江歌舞總團，原名浙江民間歌舞團，1988年更名浙江歌舞總團，該團最初的成員是從全省民間音樂舞蹈會演中，選拔出優秀歌手和樂師，其後隨團培養的學員，來自業餘和專業文藝團體的優秀人才以及藝術院校畢業生，並逐漸發展成爲浙江省規模最大的文藝表演團體。總團下設交響樂團、民族樂團、舞蹈團三個分團，歌隊與舞美隊等表演團隊，且成立有業餘合唱團和舞蹈培訓中心。

搬遷至北京。文化大革命期間，曾有十年的時間，學院沒有公開對外招生。

三、其他藝文表演單位

(一)、中央音樂學院的角色功能

音樂學院直轄於國務院文化部，是大陸唯一的一所國家

重點高等藝術院校，也是目前大陸培養音樂專門人才的最髙學府，多年來造就了許多的音樂人才，呈現有教學、研究、藝術表演、文化交流、終身學習等綜合功能。

1. 為國際樂壇培養了一批卓有聲譽的音樂家

學院師生在國內外舉辦的各類音樂比賽中獲獎，根據統計，在國際重大音樂比賽中獲獎 184 人次，國內獲獎 430 人次，音樂作品在國際、國內比賽中獲獎 201 人次，不論表演、創作或理論方面皆有豐碩成果。如法國第 37 屆柏桑松指揮獎得主、曾擔任底特律交響樂團音樂總監、目前新加坡交響樂團總監的水藍、澳門交響樂團總監邵恩。像奧斯卡最佳電影音樂獎得主、著名作曲家譚盾、世界級小提琴家薛偉，皆為音樂院培養出來的音樂家。

2. 在教學研究有卓越貢獻的專家、學者及著作

教師發表、出版了大量的學術論文和著作，科研工作處於全國領先地位。學院的季刊《中央音樂學院報》行銷國內外。此外教師也創作了大量具有影響的音樂作品、教材、著（譯）作數百種。小提琴教授林耀基和以于潤洋教授為首的音樂美學教學集體分別容獲第一、二屆全國優秀教學成果獎。可謂音樂大師及音樂專業人員的搖籃。

3. 音樂文化的交流

學院聘請了許多國外著名音樂家、學者來院講學、任教，也有計劃地選派師生出國學習、講學、演出。院內師生組成的交響樂團、民族室內樂團、合唱團多次出訪歐、美、亞、非各國及香港、澳門、臺灣等地，獲得廣泛讚譽。同時，也和一些國際上著名的音樂院交流合作。

音樂學研究所成立後，更結合學院及優秀的科學研究人員、全國資訊、加強與國內、外音樂文化交流，希望成為一流的音樂學術研究中心、交流中心、資訊中心、資訊服務中心。

4. 推動社會學習風氣

近十幾年來，中國大陸全力推動社會音樂學習風氣，由北京中央音樂學院所舉辦的「校外音樂考級制度」，已有十餘萬民眾參加考試，為中國大陸最具公信力的社會音樂評鑑制度，也帶動了學習的熱潮。自民國 89 年 8 月起，院長為王次炤，多次來台，與中國文化大學攜手合作「台灣社會音樂聯合考級」制度。實施以來，成效良好，是兩岸學術單位唯一共同舉辦的社會音樂聯合考級制度，對強化國內音樂學習環境的長期發展，有相當大助益。

（二）圖書館與博物館的經營管理

此行我們參訪了北京國家圖書館、歷史博物館、山西省圖書館、祈縣民俗博物館、浙江省博物館等。大陸圖書、博物館現階段的經營管理仍由公部門負責，在硬體建設方面，隨著改革開放大陸的經濟有了較好的發展，各地博物館、圖書館陸續完成新、擴建，或計畫進行中，這是大陸圖書、博物館現代化的一個重要建設工程。但在經營管理面向或許受限於導入市場概念的不足以及盈餘悉數繳庫等因素影響，造成服務品質相對低落，讓豐富的資源無法獲得有效的利用及顯現應有的價值，然而這並不代表其停滯不前，從其集中人力進行網路化、數位化建設發展以及硬體館舍新、擴建計畫等，充分顯示其對軟硬體建設的企圖心。以下分就國家圖書館、歷史博物館、山西省圖書館、祈縣民俗博物館、浙江省博物館做一介紹。

1. 國家圖書館

氣勢恢宏、莊重典雅的國家圖書館是一綜合性研究圖書館，是全國書目、圖書館資訊網路中心。它承擔著為國家領導機關，重點科研、教育、生產單位和社會公眾服務的任務；負責全國圖書館業務輔導；代表國家執行有關對外文化協定，開展與國內外圖書館界的交流與合作。

此行讓人印象深刻莫過於國家圖書館數位資源建設

(2003-2005 年規劃)，在進入資訊化、網路化時代，通過網路提供資訊與知識服務已成為圖書館服務的發展趨勢。在新的環境下，數位資源建設與文獻資源建設一樣，必將成為國家圖書館業務建設的重要組成部分，為了使數位資源庫建設適應國家數位圖書館建設的需要，且有規劃、有組織、科學有序地進行，因而該館特制定 2003-2005 年的數位資源庫建設規劃，統一集中大量人力進行館藏數位化工作，一方面對文獻資源做有系統的數位化保存，另一方面也促進圖書館網路文化服務建設，對傳承文化遺產；完善國家圖書館的服務職能，有莫大助益。

(二) 歷史博物館

中國歷史博物館位於北京天安門廣場東側，前身是北京歷史博物館，1912 年籌建，1926 年 10 月正式開館。1929 年 8 月改名為中央研究院北平歷史博物館。1933 年 4 月改為中央博物院籌備處北平歷史博物館。1945 年 8 月恢復中央博物院北平歷史博物館舊名。1949 年 10 月改名為北京歷史博物館。1958 年 8 月國家決定建立中國歷史博物館。1959 年 9 月建成，1961 年 7 月 1 日開放。

中國歷史博物館是國家重要的文物收藏機構，收藏文物共 32 萬多件，珍本圖書 1000 多種。“中國通史陳列”是該館的基本陳列。陳列從 170 萬年前的原始群時代起，至西元 1840 年止，按照社會發展分期，又按中國歷史朝代排列，分為原始社會部分、奴隸社會部分和封建社會部分，陳列面積 8000 平方米，陳列文物 9000 餘件。通過陳列，可以看出中國古代歷史比較全面的發展過程。

原始社會館陳列有元謀人、藍田人和北京人等材料。有 10 萬年前的丁村人階段的人類化石，還有 2 萬年前山頂洞人的頭骨化石、石器和骨針。1 萬年前到 6000 年前的石鏃。骨鏃和陶制、石制的網墜。黃河流域西安半坡遺址出土的粟粒，長江流域余姚河姆渡遺址出土的稻粒，以及石鏃和石鏟、陶器、玉器等。奴隸社會館陳列有青銅工具和青銅禮器和商

代原始瓷尊等。封建社會館陳列有秦始皇統一文字、統一貨幣和統一度量衡的有關文物和鐵制生產工具等。陳列品中還有許多典籍、契約、地圖、畫像、手劄等，介紹了中國歷史上許多思想家、政治家、軍事家、科學家、文學家、藝術家的經歷和成就。另該館出版有《中國歷史博物館館刊》、《中國歷史博物館》、《簡明中國歷史圖冊》、《中國古代史常識(專題部分)》、《中國歷史教學參考掛圖》(歷史地圖)、《中國近代史參考圖錄》等書著、圖錄。

(三) 山西省圖書館

山西省圖書館的前身是1919年10月9日成立的山西教育圖書博物館，其後先後使用過山西公立圖書館(附設博物館)、山西省立民衆教育館、太原博物館等名稱。1950年改名為山西省圖書博物館，1953年8月又改為山西省博物館(設圖書部)，1957年3月成立了山西省圖書館籌備處，與博物館分離。1960年8月28日，山西省圖書館新館落成，正式開館。該館占地36000平方公尺，館舍建築面積25000餘平方公尺，收藏書刊文獻資料220萬餘件，涉及中外文圖書、報刊、古籍線裝書、唱片、錄音錄影磁帶、CD、VCD、DVD、電影膠片、縮微資料及大型電腦資料庫、CD-ROM等各種載體；此外，還有金石拓片、字畫、輿圖和手稿、地契、賬簿、票證等特種文獻。古籍善本中有唐人寫經、北宋刻《福州藏》、北宋雍熙三年絳州刻本《佛說北斗七星經》、北宋元豐七年刻本《大方廣華嚴經合論第四十一》等孤本、珍本。

山西省圖書館主要服務內容有書刊外借流通、館內閱覽、電子閱覽、參考諮詢以及聲像視聽及文獻複製、光碟刻錄、網頁設計等。

服務方式除提供文獻資料外，還可以提供課題跟蹤服務、定題服務、代查、代譯、代複製等。

(四) 浙江省博物館

浙江省博物館係中國大陸最早創建的博物館之一，也

是浙江最大的綜合性人文科學館，創建於 1929 年，原名為「西湖博物館」，位於杭州西湖孤山南麓，1993 年改建成具有江南特色的園林博物館，館藏文物計有 10 萬餘件，依展示內容又分有歷史文物館、青瓷館、書畫館、錢幣館、工藝館、禮品館、國際文化交流館等 7 大展館。

本次參訪時間正逢該館週一休館日，雖未見大批參觀人潮，但可以想見位於中國最頂尖的觀光景點——西湖內，平日所帶動的人潮不難估算。美中不足的是，館區四周環湖，濕氣凝重，對於講究恆溫恆濕的歷史文物來說，文物的保存與維護需要投注更多的人力與成本，至於館內設計與陳設雖仍保持傳統展示方式，並無特別之處，然因文物本身已具歷史價值及特殊性，即使展示空間設計及軟硬體設備較缺乏新意，館內陳列品仍相當具可看性。

據了解該館自 2004 年開始將全年免費開放，原來門票收入部分由浙江省財政單位補貼。而該省其他公共博物館、紀念館，除繼續提供給軍人、教師、老年人等特定對象免費開放的優惠上，更將逐步實行定期或長期向社會大眾免費開放，以徹底發揮文化公共資源回饋社會的功能。由此例可見經營博物館若有政府補助或長期支持，免除了財務上的壓力，運作起來更見靈活與寬裕，社會大眾亦可因此受惠。

（五）祁縣民俗博物館

祁縣民俗博物館又稱喬家大院，地處文化資產富饒的山西晉中盆地，位於祁縣城東北 12 公里處的喬家堡村，距省會太原 50 公里。由張藝謀執導、鞏俐主演，聞名全球的中國電影「大紅燈籠高高掛」，就是在喬家大院拍攝的。

喬家大院是著名商人喬家第三代喬致庸，於清乾隆年間所興建，後又在清同治、光緒年間及民國初年多次增修，時間雖跨越了兩個世紀，卻仍保持了建築風格的渾然天成。全院以一條平直甬道將 6 棟大院分隔兩旁，院中有院，院內有園。各景無不造型精巧，匠心獨具。

本次參訪期間係旅遊淡季，參觀者稀少，正可細細品味中國林園與宅院之美，但見院內磚雕美侖美奐，俯仰可觀，各式雕飾多以人物典故、花卉鳥獸、琴棋書畫為題材，各具風采。喬家大院是在 1986 年改為祁縣民俗博物館，除了完整保存建築原有之美，並以歲時節令、衣食住行、婚喪禮儀、農商活動為主題的 42 個展示，2 千餘件展品，有系統地反映了明清時期山西晉中一帶的民間風俗，已列為國家級文物保護單位，是相當具有特色且經營成功的地方博物館。

由以上兩所屬性不同的博物館得知，博物館的經營管理與其規模組織、展示內容、客觀環境以及經費來源等有著不可分割的關係，而對經營者而言，最重要者莫過於如何去創造博物館特色，不管是在軟硬體設施方面或展示規劃內容方面，都可以強化或突顯博物館與眾不同之處，才能吸引更多的參觀者。

博物館為社教機構，展示內容必須正確無誤，始能傳播正確的知識。而博物館之建館宗旨是在保存並傳播人類與文化有關的歷史證物和知識，以喚起觀眾對文化的關懷，並且提供符合時代動脈的展覽與教育活動，協助一般大眾了解其生活與歷史文化的關聯。

文化資產的保存維護

中國歷史悠久，留存之地上、地下和領水內文物極為豐富多元。據悉，現已發現的不可移動文物約有 40 萬處，各級國有博物館收藏的文物約 1200 萬件。為維護珍貴的文化遺產，民國十九年，國民政府開始修訂施行「古物保存法」，自此不管文物或古建築開始有法源基礎，並據以維護。惟因各界對於文物保存觀念仍未普及，因此成效有限。爾後又因受世界大戰波及，加以內戰、國民政府撤退大陸、文化大革命等影響，大陸對於文物保存幾乎處於停滯狀態。其後歷經數十年，基本上目前已建立起一套保護物質文化遺產的法律體系及維護制度，茲概述如下：

● 法律體系

大陸的文物保護體系包括四個部分：

- 一、法律，例如《中華人民共和國文物保護法》。
- 二、行政法規，由國務院常務會議通過而由國務院頒布，例如《中華人民共和國文物保護法施行法律》或者其他的保護文物的條例或者辦法。
- 三、地方性法規，由省級人大常委會制訂的保護文物的法規，例如省保護文物的條例或者保護辦法。規章，由國務院部委頒佈的規範性的規定，省級人民政府頒佈的保護文物的一些規定，例如北京市人民政府頒佈的《北京市長城保護管理辦法》。
- 四、規範性檔，包括國務院的規定或者是部委的規定、主管部門的規定。

由上述四大範圍依序發展，最早頒布者為 1950 年後之禁止珍貴文物圖書出口的管理辦法，此後有一些專門保護文物的辦法，直到 1961 年國務院正式頒布《文物保護管理暫行條例》，這是了大陸第一部綜合性的保護文物的行政法規。

1982 年 11 月 19 號，第一部法律《中華人民共和國文物保護法》頒布，其後自 1996 年年底開始，就開始進行修訂工作，2002 年 10 月 28 日，全國人大常委會通過了新的文物保護法。其後相關的行政法規及地方性法規、規章亦隨之修正。

另就地方單行法規而言，部分重點地區亦由國家大力強制介入，例如杭州地區為保護 8000 個歷史與街區，2000 年 12 月 29 日，杭州市頒布《杭州市清河坊歷史街區保護管理辦法》。2003 年，杭州市園文局又著手草擬《杭州歷史建築保護管理辦法》，其他如北京地區亦有之。

● 制度與實施概況

大陸文物保護機關體系，在中央有國務院、文物局專管，其中包括博物館司、世界遺產處等專責單位。另在省市有

文化廳局等，均分別依照中央與地方頒布之法律規章執行有關保護措施。

大陸文物保護依範圍約可分為點、線與面的保護。點的部分，可分為國家重點文物保護單位、省市文物保護單位及區級重點文物保護單位；線的保護，則為街區保護；至於面的保護，則可分為歷史文化名城與歷史文化名鎮等。整體而言，每一種層次，各有不同的保護原則：文物保護單位，需依原樣保存；歷史名城，則僅需保存整個名城的格局和風貌。

據了解，大陸截至 2002 年，經審批歷史文化名城有 101 處，其中本次參訪之紫禁城、平遙古城等即是。至於重點文物已先後 5 次公佈全國重點文物保護單位，計有 1271 處全國重點文物保護單位，劃定了 177 處國家級風景名勝區、153 處國家級自然保護區、44 個國家地質公園、342 個國家森林公園，其中 30 處被列入「世界遺產名錄」（2004 年 7 月 2 日由 ICOMOS 公布）。

此外，非物質文化保存情形，包括各民族生動節日習俗，以及剪紙、皮影、戲曲、刺繡等民間藝術，近年來大陸亦有計畫推展，尤其崑曲及古樂經聯合國教科文組織指定為世界口述文化資產後，更廣受各界重視。

● 幾個值得探討的問題

文物保護和經濟發展之矛盾與衝突

文物保護和建設是否絕對矛盾？這是一個各國均會面臨的問題。台灣與大陸均有此經驗，這絕對與經濟發展有關。台灣考古遺址遭受破壞情況至今猶存，原因不外乎開發壓力，老舊房子被剷除，其因也是為興建新屋舍，而大陸最近發展急速，此種壓力也隨之而來，只是大陸中央集權手段，稍可減緩此項壓力，不過政府帶頭破壞有之，例如幾年前長江三峽大壩興築，大陸學者專家，國際人士勸阻，但終於無法抵擋，許多歷史名城、文物古蹟毀於一旦，殊為可惜。又例如此次參訪北京時，處處可見拆字噴在古老建築牆上，具有

歷史意義的胡同，也即將減損，學界屢有倡議保存，但效果如何，有待繼續觀察。反觀台灣自從頒布環境影響評估法後壓力稍有減緩情況，只要政府把關嚴謹，不受無理壓力，應可確保。

維修人才凋零

這是世界各國普遍共有的現象，主要是市場機制運作失靈，此外專業素養的培育亦不可免。教育系統完備、資源豐沛方可解決困境。在此方面，大陸因有專業培訓計畫，人口眾多，有意願或被迫學習者多，而台灣因係自由民主社會，相對人口不多，有意願習藝者亦相對嫌少，值得深究。

文化保存與觀光旅遊的發展

發展旅遊業，晚近已成了重要的產業之一。而文化古蹟與民族藝術是一項頗具特色的產業，因此，各國均爭相開發市場，以吸取外匯，尤其登錄世界遺產，頓時觀光客湧進，利益所在，無人可擋。但是過份開發，帶來負面效應，不可不注意，許多世界遺產地就因此被聯合國教科文組織改列為瀕臨滅絕的遺產，要求該國注意改善。因此如何拿捏分寸正考驗國家與人民的智慧。

修護技術的精進與科技保存的啟動

古蹟文物維修屬於特殊工程與技藝，需要學術基礎支撐與設備完善，台灣已有故宮博物院科技室之設，本會亦已於台南設置文化資產保存研究中心（籌備處），針對文物古蹟考古遺址等事項進行研究，提供諮詢意見，此外若干學院亦有相關科系可供支援。大陸則已設置相關研究單位，至於學校系所也有基礎。

國際與兩岸文化交流

古蹟維護概念基本上源自於歐美體系，並形成一股國際力量，台灣古蹟維護運動，發自於民國六十年代初期，七十

一年文化資保存法頒布實施，此時間點與大陸文物保護法頒布相同；此外國際社會尤其聯合國教科文組織主導大大小小研討會、保存宣言，獲致各國普遍認同，台海兩岸理應共同遵守，惜以台灣目前因非聯合國會員國，許多會議無法以政府組織身分參與，加以大陸杯葛，此路難上加難。不過拋開國際政治議題，兩岸同文，血緣相通，許多古蹟與文物性質與意涵類似或相同，自解嚴以來，交流互訪迭有增加，因此此項交流應賡續進行。

參、結論與建議

一、於政府規劃成立之文化體育部下設置文化產業司推動文化創意產業

二十一世紀全球經濟型態已轉變成為以創新為主的知識經濟時代，文化創意產業的市場目前正在急速擴張中。英國將「文化創意產業」列為重要政策，使之成為國家第二大產值產業；其他如法國、韓國、加拿大、澳大利亞、芬蘭、南非及中國大陸等國也積極推動文化創意產業。面對國際及中國大陸的競爭壓力，台灣必須在五年內強佔先機，才能在亞太地區保有競爭力，成為亞太地區的文化創意產業平台，並為華文世界建立台灣文化創意產業的領先地位，因此文化創意產業的計畫必須加緊推動，才能與世界接軌。而此推動機制在中國大陸已於文化部下設文化產業司專責推動，我國政府近來亦積極推動組織再造，思考從功能、制度、組織等面向，建立應符時代的組織架構，而因應未來知識經濟的發展，文化產業必將成為發展的重心，有必要思考於政府規劃成立之文化體育部下設置文化產業司，推動文化創意產業。

二、文化產業政策面的形成及如何落實推動是必須審慎思考的問題，如此方能創造文化與經濟結合雙贏互利的發展策略

兩岸對於文化產業政策的推動是具有類似的想法，也有有志一同的推動文化創意園區的設置，但或許是處於剛起步階段，政策面的形成是具有一定共識，但如何落實於技術面的執行，尚處於摸索中。然文化與經濟結合要能成功惟有創造出實際執行的產值，否則將流於觀念宣導的空中樓閣。

三、需要相當的文化環境和市場投資才能發展出精緻成熟的文化產業系統

這一次大陸文化交流考察之旅，對中國大陸幾個國家級的重點文物保護單位，印象尤其深刻，諸如北京的故宮、山西的平遙古城、雲岡石窟、浙江杭州的西湖，個個各具特色，舉世聞名。其中平遙古城和雲岡石窟固已分別在1997年及2001年被聯合國教科文組織列入世界文化遺產，受人矚目；故宮和杭州的西湖也早已成為中外遊客熱衷嚮往的世界級旅遊景點。在參訪過程中我注意到一些相關的訊息，故宮計畫向地下發展，增加展覽空間，以供故宮收藏之文物展示之用；平遙古城將持續進行建築保存維修工程，其範圍並將擴大到現有民居部分；為了雲岡石窟參觀動線的考量，中國大陸政府特別變更設計，將原定行經石窟前方之快速道路變更路線，改繞道至石窟山後方向走；杭州的西湖幾經整治，終年疏浚，現在並已與錢塘江水路聯通，可以適時調節水位。開發中的中國大陸對這些世界級文化資產的重視與投資，由此可見一般。到過這些景點參訪之後，明顯發覺這些地方的文化產業系統展現出一定的精緻和成熟度。因此，我們或許可以這麼說，要發展出精緻成熟的文化產業系統，相當的文化環境和市場投資肯定是非常必要的。

四、引進經貿園區概念活化文化創意園區

文化創意園區可以視為文化產業推動與活化的基礎點，透過此點的延伸進至線而面，或能帶動風潮。文化創意園區可引進經貿或科技園區的概念來推動，透過稅賦減免、政府對研發的補貼、低廠租等來吸引相關文化產業及藝文工作者進駐，使之成為文化產品流通、藝文展演、交流的中心，再逐步朝外擴張。

五、重大文化設施的興建應列為政府未來文化施政的重心

承載著中國大陸幾代人的期待，北京國家大劇院將於2004年底興建完成，而設計前衛的新加坡濱海藝

術中心歷經約十餘年規畫，於 1992 年成立公司為營運做籌備，開幕至今已整整一年，期間雖經歷一連串風波，但卻在開幕五個多月就有超過五十萬觀眾造訪，門票售出高達七成以上，不但受到新加坡人的支持及肯定，也成為最熱門的文化藝術休閒景點，更是成為世界注目的文化形象焦點。

以台灣目前的文化建設來看，相較於令人期待的北京國家大劇院及經營成功的新加坡濱海藝術中心，2003 年行政院提出五年五千億的「新十大建設」計畫，造成許多討論話題及朝野論戰；其中最令藝文界人士眼睛為之一亮的，就是「國際藝術及流行音樂中心」興建，在北部規劃大台北新劇院，中部有台中古根漢美術館，南部以高雄衛武營藝術文化中心為代表，還有北中南三座流行音樂中心。過去國家重大建設計畫中，長期忽略文化與環境結合的整體規劃，「新十大建設」對我們而言，是一種極具挑戰性、及前瞻性耕耘的文化投資，雖然有些計畫也伴隨很多的風險，在實施過程中亦會引起質疑與爭議，但只要事前確實做好評估，這些投資是值得期待的，因而對重大文化設施的興建應列為政府未來施政的重心。

六、重大文化設施興建計畫推動應經審慎評估規劃並組成具決策權組織推動

由中國大陸推動國家大劇院的興建不難看出其經過長期蘊釀及評估，並設立專責組織推動，因而我們在推動重大文化設施興建計畫應經審慎評估規劃，並組成具決策權組織推動，如此方能按部就班推動完成，而不會形成浪費公帑，但無法達成既定績效目標之惡果。

七、圖書館、博物館經營管理可朝多方向規劃

中國大陸現階段圖書館、博物館經營管理仍由政府部門負責，但此仍有其背景因素，恐非短期間能改

變的。台灣現階段正積極檢討圖書館、博物館未來經營管理方向，思考是否朝委外經營、行政法人化等方向走，但圖書館、博物館不可否認具有公益性，亦是政府形象的代表，它存有非營利的特性，政府負有一定的責任，且文化的屬性常是多元的，無法規範出共同的概念及操作模式，因而無法結構式的一概而論，故而應從功能面的角度來思考組織調整，明確化法規建制、確立政策目標、機關定位，進行機關領域及組織內部重組，再經由成果檢視機制評估，機關要往何方向走，應該就很明確，故而採「試點」方式，先就可能經營管理方式，朝多方向規劃，並選定試辦機關，俟累積相關經驗後，再積極推動，或為可思考的模式之一。

八、文化資產保存維護之互動與交流應持續

兩岸文物與古蹟同質性高，不論形式與材質均雷同，修護技術互可支援。至於制度面則各自因應環境多元發展，但大體上我國科技保存略勝一籌，惟國際間能見度則受政治現實影響，無法參與國際會社，在最早時間點上汲取新知，有待透過交流與互訪問補足。此外，就施政面談，大陸目前為籌辦2008年世界奧運，正大張旗鼓經營改善，以文化資產而言，已擬訂長期工作計畫目標，訂定2015年為發展目標，而台灣在擬定主體性發展策略上，仍以分期訂定四年中程計畫為主，較為實際，各有優點，可資觀摩學習。

伍、結語

此行事前規劃得宜，因此拜會參訪均極為順暢；雖然氣溫極低，在北京與山西之訪問團員亦不減參訪興致，振筆急書，猛抄筆記，擔心疏漏精華之處。認真程度實不遜於課堂。而團長領導有方，不論是參訪時間拿捏得宜，拜會座談時亦鼓勵團員踴躍發言，不致冷場，彼此呼應，團結一致。此外十一天朝日共處，彼此建立起濃厚友誼，為今後國內文化藝術官民合作建立良好典範，相信此行所見所聞必能在今後工作上及兩岸文化藝術交流上具有一定的參考價值。

參考資料

- 一、顧作義、柯可、田丹、鄭備明、劉颺、于萬東，2001年，*文化產業論*，廣東：廣東經濟出版社。
- 二、江藍生、謝繩武、張曉明、胡慧玲、章建剛，2003年，*2001-2002-中國文化產業發展報告*，社會科學文獻出版社。
- 三、裴梅琴，*雙林寺*：山西：山西經濟出版社。
- 四、李蘇平，2003年，*喬家大院*，山西：山西人民出版社。
- 五、相關參訪點簡介摺頁。
- 六、相關網頁：
 1. 中央音樂學院 <http://www.ccom.edu.cn/ccom.htm>
 2. 中國國家圖書館 <http://www.nlc.gov.cn/>
 3. 山西省圖書館 <http://lib.sx.cn/>
 4. 中華人民共和國國家文物局
<http://www.nach.gov.cn/>
 5. 中國國家地理中文網
<http://www.cng.com.cn/>
 6. 中國世界遺產資訊網 <http://www.cnwh.org/>
 7. 世界古蹟與遺址理事會
(International Council on Monuments and Sites 簡稱 ICOMOS) <http://www.icomos.org>
 8. 世界遺產委員會第28次會議
<http://www.28whc.org/>