

行政院暨所屬各機關公務出國報告書

(出國類別：考察)

夏威夷原住民族文化產業政策考察報告

出國人服務機關：行政院原住民族委員會等三十六人
出國地區：夏威夷
出國時間：九十一年九月八日至十三日
報告日期：九十二年三月

20/09x00583

行政院原住民族委員會及原住民族地區鄉鎮市各行政機關出國報告提要

出國報告名稱：九十一年度原住民族地區行政人員（鄉、鎮、市長）夏

威夷原住民族文化產業政策措施考察報告

出國計畫主辦機關/聯絡人/電話：

行政院原住民族委員會/林添輝/（02）87891800#303

出國人員姓名/服務機關/單位/職稱/電話：

陳建年 行政院原住民族委員會/主任委員/（02）87891800#202

徐永連 行政院秘書處/參議/（02）33566765

張 賜 行政院原住民族委員會/會計室主任/（02）87891800#266

陳俊陵 行政院原住民族委員會/教文處副處長/（02）87891800#403

林添輝 行政院原住民族委員會/企劃處科長/（02）87891800#303

張梅莊 行政院原住民族委員會/秘書室科長/（02）87891800#702

曾智勇 屏東縣政府原住民族行政局/局長/（08）7320415

高秀嬌 台東縣政府原住民族行政局/輔導行政課長/（089）320112

雲天寶 新竹縣尖石鄉鄉長（035）841001

羅吉坤 新竹縣關西鎮鎮長（035）5873180

古源毓 苗栗縣獅潭鄉鄉長（037）931342

林榮進 台中縣和平鄉鄉長（04）25941501

卓文華 南投縣仁愛鄉鄉長（049）2997649

廖學輝 南投縣魚池鄉鄉長（049）2895371

康錦吉 屏東縣瑪家鄉鄉長（08）7991526

廖秋山 屏東縣來義鄉鄉長（08）7850251

張中行 屏東縣泰武鄉鄉長（08）7832435

林傑西 屏東縣牡丹鄉鄉長（08）8831002

侯金助 屏東縣獅子鄉鄉長（08）8771129

林輝雄 屏東縣春日鄉鄉長（08）8782145

杜 傳 屏東縣霧台鄉鄉長（08）7902234

包水生 屏東縣三地門鄉鄉長（08）79911752

陳儀吉 屏東縣滿州鄉鄉長（08）8801105

陳傑麟 宜蘭縣大同鄉鄉長（03）9801004

黃輝寶 花蓮縣秀林鄉鄉長（038）8612023

陳長明 花蓮縣萬榮鄉鄉長（03）8751321

石進燕 花蓮縣卓溪鄉鄉長（03）8883119

何禮台 花蓮縣新城鄉鄉長（03）8267223

林廷光 花蓮縣鳳林鎮鎮長 (03) 8762771
林元瑞 花蓮縣光復鄉鄉長 (03) 8702206
饒欣奇 花蓮縣瑞穗鄉鄉長 (03) 8872485
鄧國祥 花蓮縣富里鄉鄉長 (03) 8831037
曾德明 台東縣金峰鄉鄉長 (089) 751054
周貴光 台東縣蘭嶼鄉鄉長 (089) 732009
江文隆 台東縣成功鎮鎮長 (089) 851004
陳進福 台東縣太麻里鄉鄉長 (089) 781101

出國期間：91年9月8日至91年9月13日

出國地區：美國夏威夷州

報告日期：91年3月1日

報告摘要：

行政院原住民族委員會是主管全國原住民事務，並對直轄市、縣市等地方政府執行有關原住民族事務有指導與監督之責，基於權責之故，為擘劃可長可久的原住民族政策，辦理國外考察以「他山之石，可以攻錯」是我國推動原住民族事務應具有之學習態度與理念。因此本〈九十一〉年度辦理原住民行政人員考察活動，以原住民地區鄉(鎮、市)長、縣政府原住民行政局局長、課長為對象，同時由行政院派員隨同指導，赴美國夏威夷州考察，希望藉此考察活動當中，將夏威夷州政府推動自然景觀、觀光遊憩、文化產業的保存與發展等諸多完善的施政措施與規劃，能夠從中獲得豐富的寶貴經驗，作為推動自己家鄉地方建設之重要借鏡，或學習的標竿，使台灣原住民地區的建設與發展，營造一自然資源與文化產業相互結合的生活環境，並期待不久的未來，台灣各原住民地區經由中央至地方鄉(鎮、市)長的共同努力，建設為「東方的夏威夷」。

夏威夷原住民族文化產業考察報告書

目 錄

壹、考察目的.....	1
貳、考察過程.....	2
參、考察美國夏威夷州心得及簡介.....	11
肆、建議.....	14
伍、結語.....	16
陸、附錄.....	16
一、夏威夷原住民資料手冊.....	17
(外交部駐夏威夷辦事處提供之資料)	
二、專題報告英文版、夏威夷州世界日報 希羅市新聞報簡報資料.....	72
三、活動照片.....	88

壹、考察目的

夏威夷州政府推動自然景觀、觀光遊憩、文化產業的保存與發展等措施不遺餘力，尤其將觀光產業及原住民文化產業相互結合，使其相輔相成，建構完善的觀光產業體系，而夏威夷對其原住民所發展出的文化觀光產業，是極為成功的例子，亦為長期以來成為世界首屈一指的度假天堂，不僅帶動國際人士觀光旅遊好去處，值得重返一遊的地方，且因當地政府部分官員及民意代表的遠見與堅持，對於市區建設與原住民文化相互運用、結合，形成一幅文化帶動觀光的地區，同時，對於當地原住民的教育權、就業權、語言文化保存與發展權等施政措施，更具健全並落實，使夏威夷原住民社會與主流社會並駕齊驅，同步發展。

夏威夷的觀光文化產業，是舉世聞名，國際觀光客淵源不斷的湧入，使其觀光收入成為該州主要經濟來源，進而建設一無煙囪、無污染的事業。這對於當前政府推動「挑戰二〇〇八：國家發展重點計畫」有關之「觀光客倍增計畫」、「水與綠建設計畫」及「新故鄉社區營造計畫」等有其異曲同工之妙及極具學習之價值，尤其此刻推動原住民新部落運動計畫，期望將原住民地區之發展從部落開始重建，即將原住民文化產業與部落自然資源結合運用，建設具原住民文化特色之部落觀光休閒產業，引進國內外觀光客觀光休閒旅遊景點，促進原住民經濟收入，活絡原住民地區各項建設。為此，行政院原住民族委員會邀集全國原住民地區鄉〈鎮、市〉長，於民國九十一年九月八日赴夏威夷進行為期六日的考察活動。

赴夏威夷考察團由行政院原住民族委員會陳主任委員建年親自率團，參加團員包括原住民地區鄉(鎮、市)長、地方政府原住民行政局局〈課〉長、行政院二組負責原住民事務及本會相關業務人員等計三十六人。

此行考察的主要目的，除瞭解夏威夷的觀光產業之外，同時拜會參訪夏威夷政府如何開發原住民文化產業、推動國家公園之管理機制、輔導原住民教育、語言發展及就業保障措施等相關原住民族政策，以作為我國未來規劃原住民族政策，及推動觀光、文化產業的參考。

貳、考察過程

考察團自九十一年九月八日啟程，抵達夏威夷後依行程計進行考察活動，為使考察行程順利圓滿，詳細行程函請外交部轉請駐夏威夷台北經濟文化辦事處代為接洽安排，並協助相關事宜，並於九月十三日完成考察任務返抵國門，共計六天。

茲將考察團行程及活動之時間先後擇要臚列如次：

一、夏威夷州議會〈九十一年九月九日上午九時至十二時三十分〉

拜會夏威夷州政府及州議會，由夏威夷州政府工商經濟暨觀光事業部副部長 Sharon S.Narimatsu 致歡迎並聽取簡報，另夏威夷州眾議會觀光及文化發展委員會召集人 Jerry L.Chang 亦接待致詞歡迎。

經以上兩位的致詞歡迎及簡報後，並聽取由州政府安排之二位專家學者進行專題演講。

專題演講(一)

主題：保持文化特色及恢復 Waikiki 海灘的原貌

演講者：Peter Apo

現任職務：夏威夷原住民招待協會會長

Peter Apo 應 DBEDT 之邀代表市長 Harris 及夏威夷原住民招待協會為本考察團演講有關--保持文化特色及恢復 Waikiki 海灘的原貌演講主題內容扼要闡述如下：

陳主任委員及台灣代表團的各位團員。本人謹代表市長 Jeremy Harris 及火奴魯魯市民，表示誠摯的歡迎。雖然代表 Harris 市長，但身為夏威夷原住民招待協會會長，在此我也代表該協會歡迎各位。

夏威夷原住民招待協會是從事夏威夷觀光業的原住民領導人組織的。我們的任務是要在改變觀光業先前的商業模式典範中起作用，希望使更多的夏威夷原住民參與。並且幫助觀光業確認自己是夏威夷二十一世紀未來社會、經濟及環境挑戰的解決方案。

首先從“觀光業如何保存及保護文化？”來開始我的談話。我也將在談話中轉換為“文化如何保存及保護觀光業？”

首先，讓我指出大眾旅遊-其中觀光旅遊業佔百分之八十，是目前約三兆五仟億元的行業。經濟學家預測，在這個新千禧年第一季結束

前，將攀升至十至十二兆，成為世界成長最大的行業。

為什麼我們如此肯定成長曲線會維持不墜？因為渴望旅行是人類最純粹的一項渴望。渴望遊覽天下，渴望認識其他人，看看他們的生活方式，渴望參觀世界偉大及著名的奇觀。遊玩旅行不僅使我們增長見聞、意興昂揚。事實上，旅行使我們著迷。

過去數百年來，除了核能、電視、電腦等這些現象外，大眾旅遊是改變世界最大的一個現象。這個現象是全球各地的社區都在爭奪接待、吸引成千上萬的陌生人，成為他們日常生活一部份的行業，就像我們在夏威夷這裡看到的一樣，一批又一批的觀光客不斷湧到目的地，對地方的改變產生深遠的影響。

這些改變為原有或新興的目的地提供機會或爭議，取決於社團或政府領導人的素質，地方的命運就在他們手中。如不把文化特色列為任何目的地發展的重要部份，二十一世紀旅遊者的目的地發展將致力成為經濟模式繼續存在，這是愈來愈清楚的一件事。

觀光業是社區經濟發展重要的一環，保持文化特色將是維持市場價值的關鍵部份。文化特色是把旅遊集中於認識藝術、民族傳統、歷史遺跡、原住民文化習俗、文化景觀及地方的特殊性。令人驚訝的是，文化特色是全球觀光業最為人所忽略及誤解的現象。

把價值歸因於目的地的適宜銷售性及觀光客滿意時，業界及地方政府距離最遙遠的一個現象。

目的地發展的大部份工作，真正的文化特色獲得名次很低，僅為投資政策指導。我願以 Waikiki 作為目的地發展而不保護文化特色的例子。

結果我們現在正以數十億美元的代價，和必須恢復世界最著名的海濱勝地作鬥爭。

調查顯示較老練的旅遊者追求多過逃避的數字顯著增加，使各地的觀光業領導人大吃一驚，而這也使我們有些人感到意外。旅遊休閒雜誌最近調查發現，百分之八十經常旅行的人，把最高的評價給與參觀文化、考古及歷史遺跡。

愉快的夜生活、豪華的勝地，以及購物，在旅遊者的目的地選擇中較不重要。

這部份的旅遊者厭倦世界各地的同質化，真正體驗不同的文化是他們旅行決定及預期的重要因素。

通常文化特色的微弱嘗試是為旅遊者特別構築文化，企圖製造文化邂逅。

愈來愈多人旅行是為了個人的豐富充實及審慎追求當地文化的正確及深刻詮釋。

對世界各地的觀光社區而言，這是好消息，因為在我們開始把結果更有效地連接到保存及擴展目的地的文化特色時，業界則成為積極及肯定貢獻地方、其人民及生活的力量。

文化特色是各種力量結合所形成的動態，出現成為產品，然後被銷售吸引旅遊者。

二十世紀目的地發展的模式沒有為文化特色提供什麼，在太多情況下，目的地發展結果損害了文化特色。

在太多目的地，需要多年，在某些情況下需要數世紀形成的當地社區遺產和傳統，被推開讓出空位給製造的千篇一律的及製造的文化特色。

但這種商業模式排除實際發展的文化特色有其理由。理由是在我們考慮大眾旅遊及全球觀光時，它對世界仍是很新穎的。我們還沒有為它的動態成長做好準備。僅在最近七十五年，隨時能把數百萬人運到世界各地的技術才發展出來。

每天為成千上萬的旅遊者解決吃住的問題、提供交通工具、供應保健、給與娛樂，僅在最近才有可能。

而當行業成長時，我們還沒有準備好應付一年中每一天成千上萬的人一起不斷湧到目的地，因為我們所發展的商業模式，未將保存文化特色及文化景觀列為觀光業未來的重要因素。

先前的商業模式把旅遊者列為首要考慮因素。主人或當地人口及其文化為第二重要，地方變成第三。

遊客或顧客至上—在其他每個類型產業中，是經試驗證明切實可行的服務業原則。

但這項原則應用於發展目的地時，對目的地的改變產生了深遠的影響。

遊客一出現首先改變了地方。然後當我們急忙提供他們預期的舒適及便利設施，像交通工具、餐廳、旅館等等—這些都必須是為他們特別設計的。

我們開始改變這個地方，直到最後，有一天我們環顧四周，發現我們又創造了他們想要逃避的地方。這已在 Waikiki 發生。在急忙為遊客提供膳宿方便時，我們創造了看來像美國任何一個城市的地方，同樣人聲嘈雜及交通往來，令人逡巡不前的海濱，不再有夏威夷人及其文化的地方。

因此，Waikiki 變成你飛往毛利島途中的一個地方，也就不足為奇了。雖然有些業界統計學家喜歡自誇，Waikiki 的市場佔有率仍佔夏威夷州觀光收入的大部份，事實上市場佔有率已緩慢下降許多年。好消息是我們終於不再否認，並從慘痛的經驗中學會了保持文化特色就是要使保護地方成為最優先考慮的事。

夏威夷原住民文化中心的接待模式通常叫作 ho'okipa，對地方表示崇高的敬意是接待經驗的極其重要因素。這個地方奠定了賓主雙方經驗的基礎。這是遊客經驗戲劇展現的場地。地方的文化完整必須受到保護。吸引遊客的地方文化價值可直接轉變成利潤。

對二十一世紀的旅客而言，沒有比期待到達時他們將邂逅的文化景觀更重要的事。但同樣重要的是在景觀及主人引以自豪的地方、文化及子孫中，他們的尊嚴及自尊受到保護。

要達成妥協—最後是要放棄成功的觀光。因為到底，就發展目的地而言，沒有比發怒及不友善的主人更糟糕的事。

保存及促進能維持文化特色的新商業模式看來像什麼，今天時間不夠，無法全面討論。但我相信儘管我們有錯誤，因為夏威夷是一個成熟的目的地，腦力資本雄厚。

我們明白徹底改造自我的機會，有信心向前邁進。我們相信由於切身的經驗，在其他目的地和面對發展目的地的一切問題鬥爭時，我們能夠提供協助。

管理、行銷策略、引起遊客預期、基礎結構發展、規劃及管理構成環境的這些問題。然後有各種不同的遊客經驗模式，對這些我們已有經驗，最新是社區觀光及經濟觀光。還有景點觀光、運動觀光、主題旅遊觀光及許多其他精細的市場區隔，必須在產品發展的標題下，交織成為管理機會的百衲被。

這些是新興的主題，將主導新千禧年觀光的商業模式發展。我相信夏威夷會成為世界其他地區業界資源的偉大領導之一。

專題演講(二)

主題：運用建築設計及保存地方文化的觀光產業

演講者：Wimberly Allison Tong & Goo

現任職務：觀光建築資深副總裁

早安，在我很小的時候，母親曾教我說“朝山”。從此以後，我學會了許多事情，但沒有學好中文。

Richard Bahar 請我就“保存地方文化的觀光”這個主題發表演說。

觀光、文化及地方等用語是 Wimberly Allison Tong & Goo 設計理念的基礎。自 55 年前 1945 年在火奴魯魯創辦，我們的創辦人 Pete Wimberly 一直認為觀光就是為了遊客，我們的設計目標是提供他們對地方的感覺-他們可以瞭解當地人文化的地方。

由於著重在接待、娛樂及休閒業做最好的，我們已成為世界第一的設計公司。這是世界第一的行業。我們對這個動態行業的貢獻，是把地方文化當作在世界各地旅遊觀光客的基本目標。

我在公司服務已逾 40 年，現在對營造“保存及提升地方文化”的目的地及旅遊勝地很有興趣。

為何旅行

地方文化是許多人之所以旅遊的焦點。他們旅遊是為了瞭解和自己國家不同的地方、文化。這項學習是人們旅遊的根本原因之一。他

們要瞭解地方的建築、地方的工藝、舞蹈及音樂。他們要體驗地方的食物及社會習俗。這就是地方文化。

高科技/高接觸

大趨勢及大趨勢亞洲的作者 John Naisbitt 說，我們的社會科學技術愈高，我們的接觸就愈密切。我們都知道生活中科技無處不在。我們依賴在無線環境中聯繫。我們有個人事務助理告訴我們約會相關事宜、連接網際網路收發電子郵件、告訴我們約會及提醒需要的事情，並紀錄我們的談話。高科技設備透過我們購買物品上的條碼告訴我們別人在購買什麼。這種趨勢擴大了瞭解地方的需要，因為這是個人平衡高科技生活的方法之一。

與利用高科技相比，我們的個人生活充滿了購買、創造、製作、及因為獨特而想要做，希望不透過網際網路而直接獲悉的獨特事務。

到一個地方旅遊，瞭解它的地理、環境、人物及其風俗是直接學習。這是涉及我們所有官能的學習。我們以聽、看、嗅、觸摸及感覺學習，這是高科技無法做到的。這是密切接觸的經驗。

WATG 設計飯店及勝地文化的範例

由於這個緣故，會有瞭解地方文化的強烈慾望。讓我們看看幾個樣本，在此文化與觀光結合，提供遊客獨特的密切接觸經驗。許多次，神話和童話故事提供了建築設計的基礎。下列工程是 Wimberly Allison Tong & Goo 所設計的，代表世界各地的工程。

亞利桑那州，希拉河印地安社區的野馬通道勝地

現在，鳳凰城希拉河印地安社區的文化勝地是在完工的最後階段。這個高爾夫勝地的高爾夫球場有 2 至 18 洞，這些洞將以印第安地名命名。基本設計重現希拉河，這條河流經沙漠，為耕作及工藝材料提供用水。這是希拉河印地安人的歷史。我們的設計根據印地安人傳奇及習俗。轉化提供遊客瞭解美國西部這個地區印地安人的機會。

夏威夷，凱悅麗晶 Kauai

凱悅麗晶 Kauai 的設計重現夏威夷君主政體時代的夏威夷形象。這個時代的建築特點是大型雙層斜面屋頂。這提供了大量室內空間及大形懸挑，以設計窗戶形狀及大型外廊。內部細節利用鳳梨形狀及葉子作為裝飾元素。

馬來西亞觀光飯店

19x x 年，Wimberly Allison Tong & Goo 在馬來西亞東岸設計了一個地方。馬來西亞政府想要在海岸線上設計一個觀賞海龜交配的地方。我們參觀了這個地點，並被帶到海濱沙灘上海龜交配的地方。這是很特

別的經驗。我們的設計師深為這個經驗所感動，因此我們建議政府把目的地飯店從海龜交配的海濱搬到新地方。我們認為由於人們接近而設計一個飯店，趕走交配的海龜是不適當的。我們在這個地點設計了一座簡單的觀賞台，代替飯店來幫助遊客瞭解海龜和它們的交配儀式。這是遊客想要的經驗、獲得那種密切接觸感覺的這類地方感受性。

在這家飯店，我們想方法設法幫助遊客更熟悉馬來西亞人、他們的文化、工藝、舞蹈及歌唱。在我們瞭解地方文化的研究中，我們發現由於工匠退休，建築工藝幾乎消失。經過和當地人討論，我們被介紹給由於建築物變得更技術化建造，因缺乏需求而停止工藝的工匠。我們認為這些工藝應該是這個地方的一部分，遊客來這裡就是為了能瞭解構成這個地方一部份的工藝。

這些工匠被鼓勵放棄退休，生產商業項目，併入新的“古式”建築物。由於建築物的成功，為了將他們工藝併入其他新的“古式”建築物而產生了需求。開始只是幫助遊客瞭解地方文化的一項努力，變成當地人就業的新來源。這種觀光為熟練的工匠創造了就業機會，也創造了人們的自豪感。這也為迷戀新技術的當地年輕人指出文化的價值。

南非，失落城市的宮殿

在南非，失落城市的宮殿是為了創造被飢毀滅，然後被開發者重新創造，在叢林中興盛的文明。這個建築是從故事中創造的，設計和埃及建築的設計類似，利用環境植物和動物的形狀。在南非，象非常受到尊崇，最大的象模型被用來創造雄偉壯麗的散步林蔭道，象牙被用來充作屋脊。

巴里島凱悅大飯店

印度，果阿，Ramada 文藝復興

泰國，曼谷麗晶飯店

夏威夷，夏威夷會議中心

會議中心是為了反映夏威夷環境及其文化/地方感而設計的。走廊沒有圍牆，讓自然的微風吹拂，在毫無拘束的環境中談話的地方，製造有關夏威夷神話及傳統談話的藝術品。特別選擇過程決定誰來提供會議中心的藝術品及雕刻。藝術品及雕刻的主題須反映夏威夷及其地方感。

柬埔寨，Nexus 那加卡西諾賭場

Nexus 那加飯店及卡西諾賭場是為了反映附近著名的吳哥寺形象而設計的。寺廟的形象及規模呈現在飯店及卡西諾賭場上，以頌揚這座著名的寺廟建築。

關島，夏威夷第一銀行

我們在太平洋的首次探險，結果在帕果帕果灣為遊客設計一個特別的地方。我們為東薩摩亞政府設計了一家小飯店。為客房設計的建築物以傳統薩摩亞樹枝為屋頂，和不同村落饒富特色的圖案及設計配合得當。每個村落被要求以和他們村落的相同方式蓋幾個屋頂。這個屋頂架構則以波紋金屬屋面覆蓋，以提供更防滲的屋頂，然後再用傳統的茅草覆蓋。

利用傳統施工方式的原住民建造者的介入，使遊客直接學習薩摩亞人的技術及工藝。這提供了獨特的經驗，足以創造遊客與當地居民更直接的聯繫。

總結

概括地說，對 21 世紀的均衡而言，文化的角色將成觀光的重要焦點。瞭解地方文化將是觀光地勝地的成功關鍵。代表文化主要元素的建築將是獲得成功勝地的第一步。這需要以鼓勵發展舞蹈、音樂及文化藝術的規劃結果補充。建築和表演造型藝術需要受到鼓勵，才有成功的地方可供觀光。亦可說文化是觀光的延伸。

野馬通道勝地

凱悅麗晶 Kauai 飯店

馬來西亞，TanJong Jara/Rantau Abang

南非，失落城市的宮殿

巴里島凱悅大飯店

印度，果阿，Ramada

曼谷麗晶飯店

夏威夷會議中心

關島，夏威夷第一銀行

Nexus Naga

二、玻里尼西亞文化中心〈Polynesian Culture Center〉〈九十一年九月九日下午二時至二十一時〉

成立於一九六三年的玻里尼西亞文化中心〈P.C.C〉以保存玻里尼西亞文化遺產為宗旨，中心以生動的方式展示薩摩亞〈SAMOA〉、東加群島〈TONGA〉、斐濟群島〈FIJI〉、大溪地群島〈TAHITI〉、奧特愛瑞阿群島〈AOTEAROA-紐西蘭〉、夏威夷〈HAWII〉、瑪貴斯群島〈MARQUESAS〉等七大群島文化精髓和生活模式，以「文化體驗」為主題，被公認世界上最為成功的遊覽勝地。

本團抵達 P.C.C 中心即由該中心負責人及導覽解說人員熱情的歡

迎及合照後，即開始遊園參觀，園區內導覽工作人員是由附近楊百瀚大學以半工半讀的學生擔任，團員隨著導遊乘船遊歷玻里尼西亞文化中心內各群島不同族群的文化村。

三、夏威夷大學希羅分校-卡美哈美哈學校〈Kamehameha School〉〈九十一年九月十日〉

卡美哈美哈學校是一所完全針對夏威夷原住民設計的學校，為了讓原住民可以獲得完善的教育，只要是具有五分之一原住民血統的小孩，即可免費就讀卡美哈美哈學校，而該校除振興原住民語言發展，並致力傳承、保存原住民文化歷史為的特色。

本團在拜訪參觀該校推動夏威夷原住民語言時，有趣的是本團原住民各族代表鄉長以自己語言數1到10中部分數字有相似音，亦可證明是南島語系民族。以下是夏威夷希羅郡一名記者採訪陳主任委員時當地新聞報刊登摘翻譯如下：

台灣官員在夏威夷學校找到關係

Rod Thompson 撰文

KEAAU, 夏威夷 >> 10 位台灣原住民和他們在夏威夷的遠房堂兄弟分開了數千年。

但 51 位台灣人代表團，其中大部份是原住民鄉(鎮、市)長，上週訪問夏威夷語言學校時，發現自己的語言和夏威夷語言仍共用幾個字。

“Lima”，幾位鄉(鎮、市)長用他們的原住民語言逐一數出，伸出五隻手指。在 Kean south of Hilo, Nawahlokalanlopu’u 學校的學生馬上認出他們自己的夏威夷話，’elima。

一位鄉長說謝謝“Masaru”，和夏威夷語“mahalo”相去不遠。

台灣政府代表團領隊，行政院原住民族委員會主任委員陳建年說，這些鄉(鎮、市)長來學習夏威夷語言教學及以文化為基礎的觀光。

訪問變成有關相距很遠的兩個族群是如何分開的成績報告單。

台灣原住民可不像夏威夷人，他們既不是波利尼西亞人，但也不是中國人。他們的語言是南島語系的一部份，從夏威夷延伸，經過菲律賓及印尼到馬達加斯加。

在台灣的 2 千 3 百萬人口中，約有 42 萬原住民。陳主任委員說，雖然年輕人逐漸喪失自己族語能力，但老一輩的仍說自己的原住民語言。他說，過去兩年，台灣已增加了對語言的認識與教學。

“Nawahi”學校校長 Kauanoe Kamana 說，相比之下，夏威夷的情況“更緊迫一點。”

Punana Leo 管理人 Namaka Rawlins 說，Punana Leo 夏威夷學前課程在 1983 年開始，只有 30 名 18 歲以下的兒童說夏威夷語，幾乎都在 Nilhau。現在在全夏威夷“沉浸式強化訓練”學校大約有 2,000 名學生。她說，雖然聽起來好像很成功，但這仍只有本州 20 萬夏威夷人的百分之一。

Kamana 說，“大部份人會告訴你，你辦不到。你的語言不是現代的語言。”她回答說，“英語是現代語言，我們的語言是永遠的語言。”

大島市長 Harry Kim 接受台灣 10 位原住民之一製作的獨木舟模型。台灣政府原住民族委員會主任委員建年拜訪贈送獨木舟模型紀念。

四、夏威夷火山國家公園〈Hawaii Volcanoes National park〉

夏威夷火山國家公園擁有全世界最活躍的火山群之一，火山作用目前仍不斷地在填海造地中，公園內獨一無二的火山結構、蕨類巨木林、噴著熱氣的火山口吃火山博物館，此外由火山岩漿構成的「黑色沙灘」，形成火山國家公園另一特色，除供遊客欣賞外，更可做為學術研究的最佳活的教材。

五、畢夏普博物館〈Bishop〉〈九十一年九月十一日〉

畢夏普博物館〈Bishop〉係夏威夷收藏歷史文物最豐富的博物館，除了收藏國際南島族群文化、玻里尼西亞族群文化外，主要在紀念卡美哈美哈對夏威夷的貢獻及其家族之發展史等。

參、考察美國夏威夷州心得及簡介

一、人文、地理環境及氣候溫度

美國夏威夷州位於北太平洋，係由海底火山爆發熔岩填積而突出海面形成，包括八個主要島嶼及一百二十四個小島，呈西北、東南走向排列，共綿延三三七英哩，總面積六、四二五平方英哩(約為一六、六三三平方公里)。其中以南端夏威夷島(Hawaii Island)最大，俗稱「大島」(Big Island)，約佔全州總面積三分之二，夏威夷群島即因該島而得名。其餘主要島嶼按面積大小排列，依序為 Maui，Oahu，Kauai，Molokai，Lanai，Niihau，及 Kahoolawe。全州劃分為四個郡(市)行政區，分別為檀香山市(City and County of Honolulu，行政轄區為歐胡島)、茂宜郡(Maui County，行政轄區為 Maui，Molokai，Lanai 及 Kahoolawe 等四島)、夏威夷郡(Hawaii County，行政轄區為俗稱大島之 Hawaii 島)，

與考艾郡(Kauai County，行政轄區為 Kauai 及 Niihau 兩島)。夏威夷州之首府檀香山市位於歐胡島。

夏州地處熱帶及亞熱帶交界，四面環海，終年信風吹拂，陽光普照，氣候宜人。夏季平均溫度為攝氏三十度，冬季約攝氏二十八度，四季溫差不大。年雨量與台灣地區相當，冬季為雨季，山區時有地形雨，夏季則以陣雨居多。雨勢間時與陽光相映成彩虹，故夏威夷州又有「采虹州」(Rainbow State)之美稱。

夏州人口總數約有一百二十萬人，其中檀香山市即佔八七八、〇〇〇人。以人種比例區分，白人佔三三·四%，亞裔佔六六·六%(其中華裔六·五%，菲律賓裔十五·二%，日裔二二·三%，韓裔二·二%，夏威夷原住民族十二·五%，西班牙裔七·三%)。夏州各種族並存，無任何族裔佔總人口半數以上，為名符其實之「少數族裔之州」(State of Minorities)。夏威夷之各族裔間和諧相處，各自保存其文化並尊重其他族裔之文化差異，為美國多種族融和之成功典範。

二、政治制度

夏威夷州於一九五九年正式成為美國第五十州，有四名國會議員分別為聯邦參議員二人，現為民主黨籍之 Daniel Inouyeru 及 Daniel Akaka，聯邦眾議員二人，現為民主黨籍之 Neil Abercrombieru 及 Pasty mink。其行政體系為二級制，州長及副州長任期四年，得連選連任乙次。現任州長為民主黨籍之 Benjamin Cayatano〈菲律賓裔〉及副州長 Mazie Hirona〈日本裔〉，係於一九九四年十二月首次當選，並於一九九八年十一月再度搭檔競選連任獲勝。州長職務下設十六個廳、處。州有州政府，下設郡〈相當我國之縣〉，全州分 Kauai〈行政轄區為 Kauai 及 Niihau 兩島〉、Honolulu〈行政轄區為 Oahu 島〉、Maui〈行政轄區為 Maui、Lanai 及 kahoolawe 四島〉、Hawaii〈行政轄區為 Hawaii〉四郡〈市〉行政區。夏州首府檀香山市位於 Oahu 島。

立法體系 夏州議會分為參眾兩院。州參議員二十五席任期四年，州眾議員五十一席任期兩年，均無連任次數限制。兩院均設議長及副議長各一人，經議員於每屆會期開議前互選產生。目前第二十一屆，參議員為民主黨籍之 Robert Bunda，眾議員為民主黨籍之 Calvin Say(華裔)。夏州司法制度為三級制，分別為最高法院、上訴法院及初審法院。現任最高法院院長為 Ronald Moon(韓裔)。

三、 夏威夷主要語言

夏州為美國第五十州，英語固為官方語言，惟因多族裔在此間和平共處，及夏州廣為接待來自世界各地之觀光客，夏州多種語言文字併存之現象實甚普遍。而外籍觀光客中以日本籍居多，故多數觀光名勝及購物中心普遍均有會講日語之服務人員及日語告示廣告等，其他諸如華語、韓語等招貼亦多。

四、 幣值

夏州為美國之一州，境內使內美金，美金與新台幣之匯率隨市場強況而變動。新台幣或主要外國際流通貨幣，均可在此間銀行兌換。

五、 本地基本物價

夏州本身欠缺製造業，長期以來亦無發展製造業之政策與環境，故夏州日用物品及各商品大多仰賴進口，衍生之運輸、倉儲、租賃等成本均高，物價水準相對美國本土各州即明顯昂貴二十五%。

六、 治安

夏州治安多年依據各項評鑑均列為全美之良好地區，重大刑案發生率較低，惟由於菲律賓人在檀香山非法居留情形日益增多，且薩摩亞人移居夏州後因缺乏技藝、工作與生活無著下鋌而走險者眾，此兩族漸成幫派性質之竊掠案件所佔比率逐年增加，故外來遊客實須提高警覺。

七、 電力、自來水

美國內之電壓均為一一〇伏特，自國內攜來之家電設備均可使用。夏州自來水原則上雖可生飲，但由於各地區自來水管線新舊程度不同，且為預防萬一，宜避免生飲自來水，而以煮沸或購置瓶裝水等較佳。

八、 大眾運輸系統

檀香山市擁有全美數一數二之公車網路，由於檀市及週邊區域之觀光遊憩景點極多，公車路線與班次均相對配合遊客之需求。檀市公車單次乘坐收費一·五美元，倘二小時內需換搭另一公車，可向司機索取免費轉乘票。檀市計程車服務甚為頻繁而普遍，計程車按起跳費約三·五美元，欲乘坐前宜先洽妥係照錶計價，抑或按哩程收取固定費用。

九、衣著服飾

夏州日常工作生活均以夏威夷衫(Aloha Shirt or MuuMuu)及輕便裙裝為主。

十、文化及娛樂

夏州各種族和諧共處，各類文化宗教活動均隨處可見，東方式之廟宇與西式教堂併存十分普遍，宗教自由實已為此間日常生活之一部份。舉凡基督教、天主教、猶太教、回教、佛教、日本神道教及印度教等，另摩門教(The Church of Jesus Christ of Latter-Day Saints)在夏州原住民及薩摩亞人間之影響力深厚，建有此間富盛名之波里尼西亞文化中心(Polynesian Cultural Center)及楊百翰大學(Brigham Young Univ.-Hawaii)夏威夷分校。至休閒娛樂方面，夏州素以天然美景及溫和氣候著稱，戶外休閒活動十分興盛普遍，如高爾夫球、網球、棒球、游泳、衝浪、潛水、釣魚等均為此間住民及觀光客最喜愛之項目。除遊客密集之檀香山市 Waikiki 區外，夏州各島均有其特色，足以駐足遊憩。夏州亦有三座國家公園，其中以大島之火山公園景觀最為壯麗。夏州室內娛樂設施頗為齊全，除成立近一個世紀之夏威夷交響樂團外，此間劇院上演之歌劇、舞台劇、美式歌舞劇等亦全年皆有演出。另檀香山藝術學院所典藏之歐洲、中國、日本、亞太、印度等藝術古董精品為數不少，而夏州本土之 Bishop Museum 則以收藏夏州原住民及波里尼西亞文物為主。

肆、建議

一、加速開發台灣東海岸觀光事業，營造台灣海島型國際級觀光度假風情：

陽光、海水、沙灘三個優游藍天綠地的自然資源及原住民傳統文化之組合，奠定夏威夷觀光事業的迅速發展，且成為國際人士爭相旅遊的好去處，帶給夏威夷州政府豐富的稅收，促進其經濟發展。

夏威夷的玻里尼西亞文化中心〈Polynesian Culture Center〉成立於一九六三年玻里尼西亞文化中心〈P.C.C〉以保存玻里尼西亞文化遺產為宗旨，中心以生動的方式展示薩摩亞〈SAMOA〉、東加群島〈TONGA〉、斐濟群島〈FIJI〉、大溪地群島〈TAHITI〉、奧特愛瑞阿群島〈AOTEAROA-紐西蘭〉、夏威夷〈HAWII〉、瑪貴斯群島〈MARQUESAS〉等七大群島文化精髓和生活模式，以「文化體驗」為主題，被公認世界上最成功的遊覽勝地。而其中導覽工作人員則引

用鄰近的楊百瀚大學學生，以半工半讀的方式一方面就學，一面工作，培育國內外或當地原住民學生自食其力的機會。

由於夏威夷將原住民傳統文化，與觀光旅遊業相互結合，編織成豐富的自然、人文觀光休閒旅遊業，引進大量之國際旅遊客，造就以觀光業收入發展夏威夷各項建設，進而提升當地原住民經濟收入、改善生活品質。

要開發海岸觀光度假勝地，在台灣地區除東海岸在自然資源及人文條件上，足以媲美夏威夷或東南亞國家觀光勝地外，其他地區則無以替代的條件。是以，適逢推動挑戰二〇〇八國家發展重點計畫中有關促進觀光客倍增計畫、及原住民新部落運動計畫等，政府應積極規劃並開發東海岸成為觀光休閒旅遊業之重鎮，並引進夏威夷玻里尼西亞文化中心之模式，於東海岸規劃成立國際級之台灣多元文化觀光旅遊中心。爰建議中央與地方政府相關機關共同開發東海岸，以觀光業為主，將地區性之自然特色即運用海洋資源與生態保育及原住民傳統文化產業為基礎，或由政府事前妥為規劃並結合民間企業投資，深信台灣東海岸觀光業因注入原住民傳統多元文化之特色，將吸引國內外觀光客，活絡並促進東海岸旅遊業，提高經濟收益，並增進原住民就業機會，達到政府推動觀光客倍增計畫之宗旨。

二、積極培育原住民觀光事業的經營管理人才，培養部落居民自主、自發、自治的精神，方能有效落實原住民新部落運動計畫：

觀光事業的經營與管理為專業的工作，舉凡飯店、民宿的經營，交通事業的經營，及旅遊導遊人員、部落歷史解說員的訓練等等均是觀光事業的範疇，而各事業體所需要的人才種類不一。必須依其部落或地方發展的特性，再依部落人才之意願與需求，加以培訓其專業職能並達一定之程度，以提高服務品質。

原住民部落發展的良窳，除法令的制定需合乎原住民地區及原住民生活習性，及政府提供正確的施政規劃外，部落或社區中應培育一群人才，帶動部落居民以自然資源、人文資源、產業資源等三個重要資源發展原住民部落觀光遊憩、文化產業，引進遊客休閒或深度旅遊，提升部落居民經濟收益，營造原住民部落新風貌。

原住民族學院應配合原住民地區觀光文化產業，增設觀光業、餐飲業等經營人才相關科系。是以，原住民人才的培訓需列為政府年度重大工作項目之一，並鼓勵企業界培訓原住民子弟，各公私立學校保留名額提供原住民子弟學習研讀，以建立部落人才庫，進而帶動或廣

續培育當地原住民對部落的關心與經營投入，亦是教育部落居民—自己民族自己救的觀念，透過教育及人才培育來經營結合原住民部落觀光產業與文化產業，建構原住民觀光遊憩產業。

伍、結語

此次考察團考察夏威夷結合觀光、文化〈原住民文化〉產業新的趨勢、南島文化藝術與工藝保存，傳承與創新及人才培育等規劃與措施，獲益良多。由於夏威夷駐台辦事處雷處長、我國外交部駐夏威夷辦事處代表的密切配合，協助安排拜會事宜，加上本會陳主任委員與夏威夷州議會議長建立良好友誼之關係，使得拜會行程特別安排當地二位專家學者進行專題報告，提供考察團團員良好的學習機會，尤其本會配合挑戰二〇〇八-國家發展重點計畫所提之原住民新部落運動計畫，發展原住民地區休閒旅遊景點，吸引國內外觀光客，增進經濟收益等重要施政計畫，與夏威夷當前積極推動觀光與文化產業相結合觀光產業，有不謀而合之處，而鄉鎮市長對於原住民地區未來施政與規劃方向，也有相當之助益。

夏威夷州政府對當地原住民政策制度規劃及實施經驗固然頗值得我國引為借鏡，惟因各國風俗民情不同，政治生態的差異，自難全盤移植。因此如何擷取精華去其糟粕，並兼顧我國情需求，隨時代演進，積極策訂契合我國原住民族特殊環境與生活風俗，建立符合原住民族政策制度，仍為重要課題。

本次考察活動，承蒙外交部及相關駐外單位協調聯繫，規劃安排，並協助蒐集相關政策及原住民施政統計報告資料，獲益匪淺，謹藉此機會再表達謝忱。除考察活動蒐集整理之資料，另委請廠商翻譯編輯，謹將考察吸取外國相關資料，經驗之所得，撰為考察報告。敬請指教。

陸、附錄一

夏威夷原住民資料手冊〈外交部駐夏威夷辦事處提供之資料〉

【夏威夷原住民資料手冊】

夏威夷事務處 □ 夏威夷州 □ 資料手冊 [2002 年 6 月]

夏威夷州夏威夷人口統計資料圖表

夏威夷事務處

夏威夷 96813-5249，火奴魯魯

Kapi'olani 大街 711 號 500 室

夏威夷事務處任務說明

夏威夷州是 ka po'e Hawai'i 的家鄉。這些土地已形成並保持著獨特的文化，經過主權的喪失、土地的轉讓、文化的支配、及夏威夷人一般福利的減少後，仍繼續存在。

夏威夷事務處的成立旨在改善夏威夷人的狀況，加強及維持夏威夷的人口及他們的文化，成為社會強大而重要的組成部份。

夏威夷事務處 理事會

Haunani Apoliona
主席
理事，代表全州

Linda K. Dela Cruz
副主席
理事，夏威夷島

Rowena Akana
理事，代表全州

Donald Cataluna
理事，考愛島& Ni'ihau

Clayton Hee
理事，歐胡島

Colette Y. P. Machado
理事，莫洛凱島& Lnan'i

Charles Ota
理事，毛伊島

Oz Stender
理事，代表全州

John D. Waihe'e IV
理事，代表全州

Clyde W. Namu'o
管理人

【目錄】

理事會主席的信息	6
序言	7
主題	
人口：	
• 1900-2000 美國夏威夷州普查人口結構和人口數量的變化動向	8
• 美國人口調查總數和夏威夷健康調查估計的比較	
• 2000 年估計	8
• 2000 年，按郡分類的性別分佈	9
• 2000 年，按郡分類的種族分佈	9
• 2000 年，按郡分類的年齡分佈	10
• 2000 年，按新郎和新娘種族分類的婚姻	11
• 2000 年，按夫妻種族分類的離婚	11
• 2000 年，按母親居住郡及種族分類的居民活胎產	11
• 2000 年，按母親種族分類的未婚媽媽居民活胎產	12
• 2000 年，按子女種族分類的未婚媽媽居民活胎產	12
土地：	
• 夏威夷本土土地：	
2000 年，按島上英畝分類的土地利用概要	13
2000 年，按利用及島嶼分類的收入概要	13
• 2000 年 8 月，Ali'I 信託的土地持有	
- 主教資產：	
夏威夷州的土地持有總數	13
土地持有的利用	13
- 女王 Lili'uokalani 信託：	
夏威夷州的土地持有總數	14
土地持有的利用	14
- Lunalilo 信託	
土地持有的利用	14
健康：	19

【目錄】

理事會主席的信息	6
序言	7
主題	
人口：	
• 1900-2000 美國夏威夷州普查人口結構和人口數量的變化動向	8
• 美國人口調查總數和夏威夷健康調查估計的比較	
• 2000 年估計	8
• 2000 年，按郡分類的性別分佈	9
• 2000 年，按郡分類的種族分佈	9
• 2000 年，按郡分類的年齡分佈	10
• 2000 年，按新郎和新娘種族分類的婚姻	11
• 2000 年，按夫妻種族分類的離婚	11
• 2000 年，按母親居住郡及種族分類的居民活胎產	11
• 2000 年，按母親種族分類的未婚媽媽居民活胎產	12
• 2000 年，按子女種族分類的未婚媽媽居民活胎產	12
土地：	
• 夏威夷本土土地：	
2000 年，按島上英畝分類的土地利用概要	13
2000 年，按利用及島嶼分類的收入概要	13
• 2000 年 8 月，Ali'i 信託的土地持有	
- 主教資產：	
夏威夷州的土地持有總數	13
土地持有的利用	13
- 女王 Lili'uokalani 信託：	
夏威夷州的土地持有總數	14
土地持有的利用	14
- Lunalilo 信託	
土地持有的利用	14

健康：

- 2000 年，個人一般健康的認知 15
- 2000 年，按郡分類的健康保險狀況 15
- 2000 年，按夏威夷州死者種族分類的居民死亡 15
- 2000 年，按母親種族分類的居民嬰兒死亡 16
- 2000 年，按嬰兒種族及年齡分類的居民嬰兒死亡 16
- 2000 年，按母親種族及年齡分類的居民墮胎 16
- 2000 年，按母親種族排列的母親與嬰兒健康重要指標 17
- 2000 年，按郡分類的規定慢性病(每 1,000 人比率) 18
- 2000 年，學生在使用酒精、香煙或其他藥物使用的期間
盛行報告 19
- 2000 年，行為風險因素 20

教育：

- 公立學校：
 - 2000-2001 學年，按 DOE 區分類在夏威夷公立學校註冊的學生 21
 - 2000-2001 學年，按年級分類在夏威夷公立學校註冊的
夏威夷原住民學生 21
- 2000-2001 年，按課程分類 Kamehameha 學校註冊總人數 22
- 學院和大學：
 - 2000 秋季註冊人數(學分學生)- 夏威夷州校園大學 22
- 1999 年 7 月 1 日至 2000 年 6 月 30 日，夏威夷校園大學
獲得學位及證書 23
- 2000 年，按種族分類 18 歲以上個人的教育程度 24

公共安全：

- 2000 年，謀殺受害者及已知罪犯的種族 25
- 2000 年，因指標犯罪而被捕的成年人種族 25
- 2000 年，因第 II 部份犯罪而被捕的成年人種族 26
- 2000 年，反社會行為 - 在過去 12 個月中學生的
自己反社會行為 27
- 2000 年，因指標犯罪而被捕的青少年種族 27
- 2000 年，因第 II 部份犯罪而被捕的青少年種族 28
- 至 2001 年 6 月 30 日，按夏威夷州教養機構
種族分類的被收容人口分布 - 29
- 至 2001 年 6 月 30 日，按州機構以外
種族分類的被收容者人口分布 - 29

所得與就業：

- 家庭收入調查對象的種族 - 2000 年，州成年人 30
- 2000 年，按郡分類的家庭貧困程度分級 31
- 2000 年，按郡分類 16 歲以上職業的第一選擇 31
- 2000 年，按郡分類的夏威夷人勞動力資料 32

住宅：

- 2000 年，按郡分類的家庭人數 33
- 2000 年，按郡分類的家庭類型 33
- 1998 年，按種族及郡分類的國民住宅人數 34
- 2000 年 7 月至 2001 年 6 月，按種族及郡分類的無家人口 35
- (至 2000 年 6 月)住在公有土地的夏威夷原住民家庭數 36
- (至 2000 年 6 月)按郡分類住在夏威夷本地的原住民年齡分配 36
- (至 2000 年 6 月)公有土地放領的申請案 36

人類服務：

- (2001 年 2 月 21 日)按郡分類的福利接受人數 37
- (2001 年 2 月 21 日)按郡分類的社會福利計畫統計 38

選民登記：

- 1992-1998 年，按郡分類的夏威夷事務選民登記處 39
- 1980-1998 年，按郡分類的夏威夷事務選民投票處 39

2000 人口普查

- 2000 年人口普查，按郡分類的夏威夷州夏威夷人口 40
- 2000 年人口普查，按州分類的夏威夷原住民人口 41
- 2000 年美國人口普查的夏威夷人(地圖) 42

資料來源

- 補充統計資料選擇網站 43
- 附錄

44-50

- 定義

51-56

- 參考資料 56

誌謝

57

【主席的話】

Ano'au me ke aloha ia kakou,

本人謹代表夏威夷事務處理事會，很高興地呈獻 2000 年版的“夏威夷原住民資料手冊”。這本刊物不僅提供有關全州夏威夷原住民社區的資料，而且還有夏威夷原住民人口社會經濟狀況的完整數值表示。從教育程度到收入概況，使您對夏威夷原住民社區的目前狀況有更清楚的瞭解。

資料手冊的傳播和夏威夷事務處實現願景的努力是一致的，Ho'ulu Lahui Aloha 和任務說明：“維持夏威夷州人民及環境資源、及夏威夷事務處的資產，以確保文化的保存、生活方式的提升及夏威夷原住民權利的保護，同時使培養強壯健康的夏威夷人民及國民成為可能，進而受到國內外的肯定。”

今年經 Hui'lmi 顧問委員會(夏威夷原住民團體及公私立部門代表的合作：ALU LIKE、Kamehameha 學校、女王 Lili'uokalani 兒童中心、Lunalilo 之家、Papa Ola Likahi、夏威夷民間社團協會、夏威夷事務處、夏威夷原住民法律社團、州夏威夷家鄉部、教育、衛生及人力服務處、Dinell 合夥人、州議會一位眾議員及一位參議員的合作)，特別注意提供對授與及書面報告有用的資料。衛生部、公共安全及其他公私立機構簽約提供技術資料及情報等收集支援。2000 年資料手冊將促進夏威夷事務處的任務：加強及維持夏威夷人民及其文化成為社會強大而重要的組成部份。這項資料帶來新的基點。最新的人口資料及描述調查將用來確定制訂今後行動路線的步驟。

夏威夷事務處誠摯希望這項說明能繼續成為大家，特別是夏威夷人民的重要資源。理事會對夏威夷事務處職員使這項數據資源出版問世的努力表示感謝。

'Owau no me kkka ha'aha'a,

(親簽)

Haunani Apoliona，代表全州理事
理事會主席

【序言】

夏威夷事務處很高興呈獻 2002 年 6 月的夏威夷原住民資料手冊。使用者會發現在夏威夷州有關夏威夷人最新圖注資料，具有洞察力的收集及說明。這本資料手冊在幾個主題方面，例如：人口、土地、教育、公共安全、健康、人口統計及社會福利，提供了有關夏威夷人的最新資料。雖未企圖深入解釋資料，但有趣的方面已予強調或用圖表示，以引起人們對這項資料的注意。

受贈作者、研究員及其他使用者會發現在結構及內容上和以前的資料手冊不同。我們的用意是停止使用 1990 年調查資料及其他早期人口資料，開始使用 2000 年夏威夷州人口統計。衛生部 2000 年夏威夷州健康調查為 2000 年夏威夷原住民資料手冊提供了人口基礎。這是為美國人口調查局就 2000 年人口調查所設計的多種族及民族報告類型作準備，已改變去年的種族報告慣例及比較值。因而 2000 年夏威夷原住民資料手冊使用的“夏威夷原住民”，包括所有“原住民”及“夏威夷原住民”。

在比較或使本手冊內的資料相互關聯時，建議要謹慎。本州研究員和人口學家定義及編制種族資料的方法有所不同。這些可在本手冊附錄中看到。應直接和來源聯繫，以澄清在本手冊所見的資料背景。

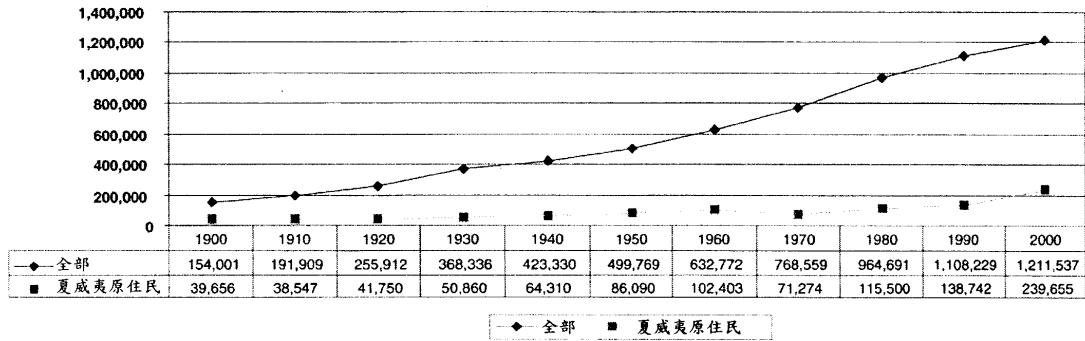
2000 年普查資料已列入本手冊末尾。例如，2000 年調查報告美國有 401,162 夏威夷人，約為全國人口的百分之 0.1。所有夏威夷人中有百分之 60 居住在夏威夷州及美國的 10 個州，佔夏威夷人口的百分之 88。而至於這次發佈，2000 年調查的夏威夷人數 239,655 和夏威夷健康調查的 254,911 人口資料估值，兩者之間有百分之 5 的差異。

有關夏威夷人 2000 年調查更詳細的資料，預期在 2004 年中期。然而，種族類型的擴大再次改變看待夏威夷人及部份夏威夷人的方法。由於不同機構之間這項和其他資料收集變動，企圖拿數字和來源背景以外的其他資料比較時必須謹慎。在本資料手冊末尾有來源資料、定義及網站，可供進一步追蹤。

夏威夷事務處的目標和 HRS 第 10 章一致，旨在編制基本人口資料，並確認夏威夷人民的實際及社會需要。人口資料及大部份的健康資料來自衛生部的年度夏威夷健康調查。這項調查僅是在全州範圍進行的年度調查，提供有關夏威夷原住民有效的最新描述統計。欲知去年的資料，請看 1998 年夏威夷原住民資料手冊，其他資料則請連結夏威夷事務處網站：www.oha.org。

【人口】

1900-2000 年美國夏威夷州普查人口結構
和人口數量的變化動向



注：人口調查局已修訂早期報告的一些數字。美國人口調查局定義的夏威夷人及部份夏威夷人在這數十年中已經改變，影響人口調查局制訂人口種族分類的方法，及民眾就人口調查報告其民族及種族的方法。在不只可以選擇一個種族時，1970 年夏威夷原住民人數少，而 2000 年夏威夷人增加最多，情況可能是這樣。

- 美國人口調查總數和夏威夷健康調查估計的比較

2000 年美國人口調查 2000 年夏威夷健康調查

夏威夷州	1,211,537		1,156,014	
夏威夷原住民	239,655	19.85%	254,911	22.1%

* 2000 年人口調查和 2000 年夏威夷健康調查之間有 5% 人數差異 - 55,523

- 2000 年，按郡分類的種族分佈

2000 年夏威夷健康調查

種族分配	州總人數	總人數百分比	歐胡島郡	夏威夷島郡	考愛島郡	毛伊島郡
白種人	243,626	21.1	160,887	34,530	15,198	33,011
中國人	66,840	5.8	61,039	3,077	694	2,029
菲律賓人	183,293	15.9	127,443	22,335	12,977	20,537
夏威夷原住民	254,910	22.1	168,560	42,805	13,156	30,390
日本人	253,475	21.9	202,446	25,185	8,526	17,318
其他	153,870	13.3	116,697	13,908	5,803	17,193
總數	1,156,014	100.00%	874,854	148,574	68,790	117,115

來源：夏威夷州衛生部，健康狀況監控處

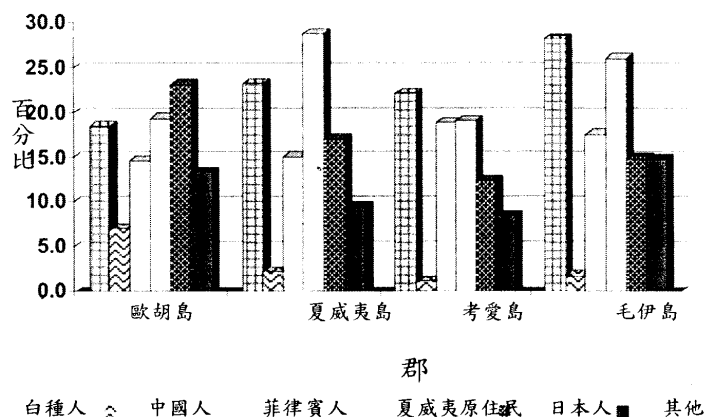
*種族是根據個人父母親的種族成份。若一個人說他有部份夏威夷人，就自動歸類為部份夏威夷人。

• 2000年，按郡分類的性別分佈

性別分配	州		歐胡島		夏威夷島		考愛島		毛伊島	
	#	%	#	%	#	%	#	%	#	%
州總人數	1,156,014	100.0	837,342	100.0	141,840	100.0	56,354	100.0	120,478	100.0
男性	569,099	49.2	408,727	48.8	71,137	50.2	28,350	50.3	60,885	50.5
女性	586,915	50.8	428,615	51.2	70,703	49.8	28,004	49.7	59,593	49.5
夏威夷原住民	254,910	100.0	168,560	100.0	42,805	100.0	13,156	100.0	30,390	100.0
男性	128,958	50.6	84,755	50.3	21,695	50.7	6,874	52.2	15,634	51.4
女性	125,952	49.4	83,805	49.7	21,110	49.3	6,282	47.8	14,756	48.6

來源：夏威夷州衛生部，健康狀況監控處

2000年，按郡分類的種族分佈



• 2000年，按郡分類的年齡分佈

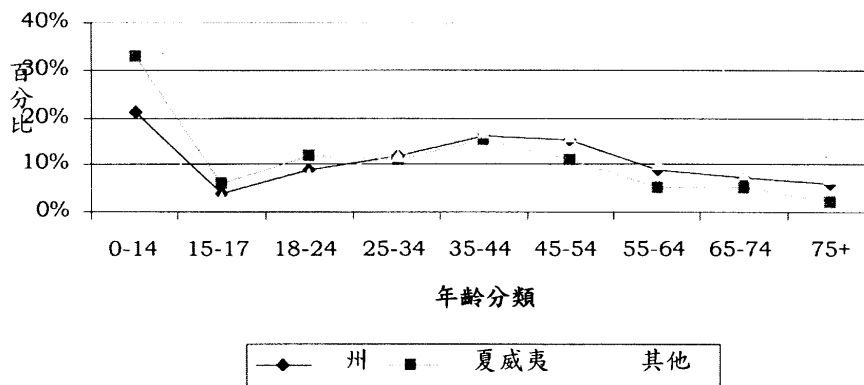
年齡分佈	州		歐胡島		夏威夷島		考愛島		毛伊島	
	#	%	#	%	#	%	#	%	#	%
州總人數	1,156,014	100.0	837,342	100.0	141,840	100.0	56,354	100.0	120,478	100.0
0-14歲	247,831	21.4	173,622	20.7	33,709	23.8	13,031	23.1	27,469	22.8
15-17歲	45,271	3.9	32,753	3.9	5,815	4.1	2,229	4.0	4,474	3.7
18-24歲	103,656	9.0	78,924	9.4	10,365	7.3	4,626	8.2	9,741	8.1
25-34歲	136,005	11.8	101,256	12.1	14,537	10.2	5,941	10.5	14,271	11.8
35-44歲	188,985	16.3	134,287	16.0	23,950	16.9	9,414	16.7	21,334	17.7
45-54歲	170,057	14.7	123,447	14.7	20,407	14.4	8,080	14.3	18,123	15.0
55-64歲	105,890	9.2	77,092	9.2	13,352	9.4	4,955	8.8	10,491	8.7
65-74歲	86,216	7.5	63,984	7.6	10,388	7.3	4,116	7.3	7,728	6.4
75歲以上	72,103	6.2	51,977	6.2	9,317	6.6	3,962	7.0	6,847	5.7

夏威夷原住民	254,910	100.0	168,560	100.0	42,805	100.0	13,156	100.0	30,390	100.0
0-14 歲	85,232	33.4	53,585	31.8	15,628	36.5	4,895	37.2	11,123	36.6
15-17 歲	15,196	6.0	9,939	5.9	2,447	5.7	973	7.4	1,836	6.0
18-24 歲	29,792	11.7	20,662	12.3	4,150	9.7	1,600	12.2	3,379	11.1
25-34 歲	27,605	10.8	17,782	10.5	4,837	11.3	1,287	9.8	3,699	12.2
35-44 歲	37,449	14.7	25,025	14.8	6,668	15.6	1,877	14.3	3,879	12.8
45-54 歲	27,101	10.6	19,066	11.3	4,100	9.6	1,096	8.3	2,839	9.3
55-64 歲	13,771	5.4	9,007	5.3	2,422	5.7	674	5.1	1,667	5.5
65-74 歲	12,901	5.1	9,316	5.5	1,619	3.8	501	3.8	1,464	4.8
75 歲以上	5,864	2.3	4,177	2.5	933	2.2	251	1.9	503	1.7

來源：夏威夷州衛生部，健康狀況監控處

注：24 歲以後夏威夷原住民逐漸流失，最大年齡人數差異發生在 55 歲以上州人口和 55 歲以上夏威夷原住民之間。要說明 24 歲以後夏威夷原住民人數不能比較的減少，需要更深入的分析。

2000 年，夏威夷人和其他族群，按州分類的年齡分佈



婚姻狀況：

- 2000年，按新郎和新娘種族分類的婚姻

種族	新郎	新娘
總數	25,376	25,376
夏威夷原住民	1,664	1,860
白種人	16,195	15,029
中國人	565	750
日本人	1,558	2,046
菲律賓人	1,256	1,695
其他	4,138	3,996

來源：夏威夷州衛生部，健康狀況監控處

- 2000年，按夫妻種族分類的離婚

種族	夫	妻
總數	4,716	4,716
夏威夷原住民	670	708
白種人	2,030	1,779
中國人	172	181
日本人	587	679
菲律賓人	612	701
其他	645	668

來源：夏威夷州衛生部，健康狀況監控處

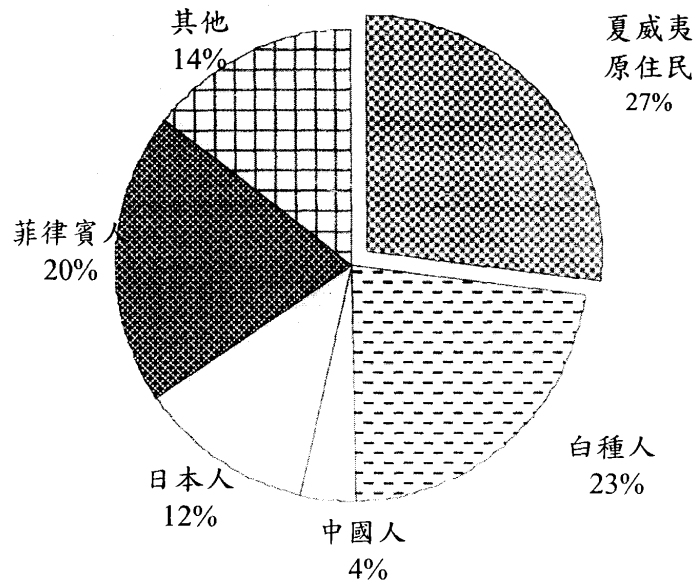
出生率：

- 2000年，按母親居住郡及種族分類的居民活胎產

族群	州		歐胡島		夏威夷島		考愛島		毛伊島	
	#	%	#	%	#	%	#	%	#	%
總數										
夏威夷原住民	17,514	100.0	12,962	100.0	1,947	100.0	746	100.0	1,859	100.0
白種人	4,707	26.9	3,044	23.5	875	44.9	235	31.5	553	29.7
中國人	3,994	22.8	2,840	21.9	412	21.2	206	27.6	536	28.8
日本人	668	3.8	609	4.7	24	1.2	11	1.5	24	1.3
菲律賓人	2,117	12.1	1,772	13.7	164	8.4	46	6.2	135	7.3
其他	3,502	20.0	2,522	19.5	306	15.7	212	28.4	462	24.9
	2,526	14.4	2,175	16.8	166	8.5	36	4.8	149	8.0

來源：夏威夷州衛生部，健康狀況監控處

2000年·按母親種族分類的居民活胎



來源：夏威夷州衛生部，健康狀況監控處

• 2000年，按母親種族分類的未婚媽媽居民活胎產

種族	人數	百分比	比率/1,000 活胎
總人數	5,654	100.0%	322.8
夏威夷原住民	2,585	45.7%	549.2
白種人	683	12.1%	171.0
中國人	72	1.3%	107.8
日本人	353	6.2%	166.7
菲律賓人	1,142	20.2%	326.1
其他人	819	14.5%	324.2

來源：夏威夷州衛生部，健康狀況監控處

• 2000年，按子女種族分類的未婚媽媽居民活胎產

種族	人數	百分比
總人數	5,654	100.0%
夏威夷原住民	3,211	56.8%
白種人	419	7.4%
中國人	62	1.1%
日本人	279	4.9%
菲律賓人	896	15.8%
其他人	787	13.9%

來源：夏威夷州衛生部，健康狀況監控處

【土地】

夏威夷本土土地

• 按島上英畝分類的土地利用概要

面積利用	全州	夏威夷島	毛伊島	莫洛凱島	歐胡島	考愛島
公地放領	42,034	27,288	2,022	11,005	904	815
一般租借	51,903	46,157	510	1,763	51	3,422
土地使用證	23,849	15,935	7,098	651	129	36
其他	82,341	27,193	21,332	11,967	5,911	15,938
總數	200,127	116,573	30,962	25,386	6,995	20,211

來源：夏威夷州衛生部，健康狀況監控處

• 按利用及島嶼分類的收入概要

土地利用	全州	夏威夷島	毛伊島	莫洛凱島	歐胡島	考愛島
工業租借	\$3,313,123	\$1,579,704	\$0	\$0	\$1,733,419	\$0
商業租借	1,894,187	1,354,187	0	0	540,000	0
牧場/農業租借	330,070	206,393	76,500	11,390	7,458	28,329
其他租借	434,015	89,655	1,530	172,700	169,650	480
可取消的許可	369,021	117,588	23,792	22,945	156,046	48,650
佔領土地許可權	200	0	0	200	0	0
土地使用證	269,535	206,430	4	7,298	19,440	36,363
總數	\$6,610,151	\$3,553,957	\$101,826	\$214,533	\$2,626,013	\$113,822

來源：夏威夷州衛生部，健康狀況監控處

至 2000 年 8 月，Ali's 信託的土地持有

• 主教資產

夏威夷州的土地持有總數：

島	英畝	占夏威夷州 KS 土地總數的%
考愛島	11,726	3.21%
歐胡島	51,530	14.11%
莫洛凱島	4,951	1.36%
毛伊島	2,526	0.69%
夏威夷島	294,390	80.63%
總數	365,123	100.00%

來源：Kamehameha 學校網站

土地持有的利用

利用	英畝	占夏威夷州 KS 土地總數的%
商業	639	0.17%
居住	4,219	1.16%
保護	172,630	47.28%
農業	187,635	51.39%
總數	365,123	100.00%

來源：Kamehameha 學校網站

• 女王 Lili'uokalani 信託

夏威夷州的土地持有總數：

土地	英畝	占夏威夷州 LT 土地總數的%
考愛島	0.91	0.01%
歐胡島	46.53	0.73%
莫洛凱島	1.15	0.02%
毛伊島	0.51	0.01%
夏威夷島	6,300	99.23%
總數	6,349.10	100.00%

來源：女王 Lili'uokalani 信託報告

土地持有的利用：

利用	大約英畝數	占夏威夷州 Lili'uokalani 信託土地總數的%
歐胡島：	46.54	0.74
勝地	9.31	0.15
公寓區	7.45	0.12
商業	1.40	0.02
農業/住宅	28.38	0.45
夏威夷島：	6,300.00	99.23
工業	504.00	7.94
保護	2,835.00	44.65
農業	2,961.00	46.64
考愛島：	.91	0.01
莫洛凱島：	1.66	0.03
總數	6,349.10	100.00%

來源：女王 Lili'uokalani 信託報告

• Lunalilo 信託

土地持有的利用

利用	英畝	占夏威夷州 LT 土地總數%
Lunalilo 家鄉 (歐胡島)	5.00	100.00

來源：2000 年 Lunalilo 家鄉報告

【健康】

• 2000年，個人一般健康的認知

一般健康	州總數	夏威夷原住民	白種人	中國人	菲律賓人	日本人	其他
	# (%)	# (%)	# (%)	# (%)	# (%)	# (%)	# (%)
總人數	1,156,014	254,910	243,626	66,840	183,293	253,475	153,871
極好	342,223 (29.6)	72,051 (28.3)	91,521 (37.6)	12,388 (18.5)	50,817 (27.7)	58,141 (22.9)	57,305 (37.2)
很好	341,686 (29.6)	77,620 (30.5)	80,982 (33.2)	22,685 (33.9)	46,933 (25.6)	70,190 (27.7)	43,275 (28.1)
好	356,309 (30.8)	79,038 (31.0)	52,556 (21.6)	25,301 (37.9)	69,372 (37.8)	92,174 (36.4)	37,868 (24.6)
尚好	86,755 (7.5)	20,806 (8.2)	13,078 (5.4)	5,042 (7.5)	11,817 (6.4)	25,058 (9.9)	10,955 (7.1)
不良	26,379 (2.3)	5,115 (2.0)	4,999 (2.1)	1,386 (2.1)	3,864 (2.1)	7,525 (3.0)	3,490 (2.3)
未知/參考	2,662 (0.2)	280 (0.1)	490 (0.2)	37 (0.1)	491 (0.3)	387 (0.2)	977 (0.6)

來源：夏威夷州衛生部，健康狀況監控處

• 2000年，按郡分類的健康保險狀況

健康保險狀況	州		歐胡島		夏威夷島		考愛島		毛伊島	
	#	%	#	%	#	%	#	%	#	%
州總人數	1,156,014	100.0	837,342	100.0	141,840	100.0	56,354	100.0	120,478	100.0
保險	1,086,074	93.9	794,342	94.9	130,317	91.9	50,930	90.4	110,485	91.7
未保險	62,898	5.4	37,759	4.5	10,511	7.4	5,084	9.0	9,545	7.9
未知/參考	7,041	0.6	5,242	0.6	1,012	0.7	340	0.6	448	0.4
夏威夷原住民	254,910	100.0	168,560	100.0	42,805	100.0	13,156	100.0	30,390	100.0
保險	239,592	94.0	159,000	94.3	39,754	92.9	12,029	91.4	28,810	94.8
未保險	13,076	5.1	7,616	4.5	2,873	6.7	1,080	8.2	1,507	5.0
未知/參考	2,242	0.9	1,945	1.2	177	0.4	47	0.4	73	0.2

來源：夏威夷州衛生部，健康狀況監控處

• 2000年，按夏威夷州死者種族分類的居民死亡

種族	人數	百分比
總計	8,163	100.0%
夏威夷原住民	1,352	16.6%
白種人	2,236	27.4%
中國人	527	6.5%
日本人	2,433	29.8%
菲律賓人	1,149	14.1%
其他	466	5.7%

來源：夏威夷州衛生部，健康狀況監控處

• 2000年，按母親種族分類的居民嬰兒死亡

種族	人數	百分比	比率/1,000 活產
總計	133	100.0%	7.6
夏威夷原住民	42	31.6%	8.9
白種人	26	19.5%	6.5
日本人	11	8.3%	5.2
菲律賓人	25	18.8%	7.1
其他	29	21.8%	9.1

來源：夏威夷州衛生部，健康狀況監控處

• 2000年，按嬰兒種族及年齡分類的居民嬰兒死亡

種族	總數	1天以下	1-6天	7-27天	28天至11個月
總數#	133	51	27	23	32
比率/1,000 活產	7.6	2.9	1.5	1.3	1.8
夏威夷原住民#	49	22	6	5	16
比率/1,000 活產	7.8	3.5	1.0	0.8	2.6
白種人#	23	9	6	<5	<5
比率/1,000 活產	7.7	3.0	2.0	1.3	1.3
日本人#	11	<5	<5	<5	<5
比率/1,000 活產	5.8	2.1	1.6	0.5	1.6
菲律賓人#	23	8	5	6	<5
比率/1,000 活產	7.7	2.7	1.7	2.0	1.3
其他#	27	8	7	7	5
比率/1,000 活產	8.0	2.4	2.1	2.1	1.5

來源：夏威夷州衛生部，健康狀況監控處

• 2000年，按母親種族及年齡分類的居民墮胎

母親年齡	州	夏威夷 原住民	白種人	中國人	日本人	菲律賓人	其他
總數 #	3,901	664	954	138	408	778	959
%	(100.0)	(100.0)	(100.0)	(100.0)	(100.0)	(100.0)	(100.0)
17歲以下 #	359	84	48	11	40	96	80
%	(9.2)	(12.7)	(5.0)	(8.0)	(9.8)	(12.3)	(8.3)
18-19 #	576	124	118	22	65	138	109
%	(14.8)	(18.7)	(12.4)	(15.9)	(15.9)	(17.7)	(11.4)
20-24 #	1,180	233	269	44	121	218	295
%	(30.3)	(35.1)	(28.2)	(31.9)	(29.7)	(28.0)	(30.8)
25-29 #	797	124	205	18	74	143	233
%	(20.4)	(18.7)	(21.5)	(13.0)	(18.1)	(18.4)	(24.3)
30-34 #	501	55	161	21	48	94	122
%	(12.8)	(8.3)	(16.9)	(15.2)	(11.8)	(12.1)	(12.7)
35-39 #	357	30	108	16	50	62	91
%	(9.2)	(4.5)	(11.3)	(11.6)	(12.3)	(8.0)	(9.5)
40以上 #	124	13	42	5	9	27	28
%	(3.2)	(2.0)	(4.4)	(3.6)	(2.2)	(3.5)	(2.9)
不詳 #	7	1	3	1	1	0	1
%	(0.2)	(0.2)	(0.3)	(0.7)	(0.3)	(0.0)	(0.1)

來源：夏威夷州衛生部，健康狀況監控處

• 2000 年，按母親種族排列的母親與嬰兒健康重要指標

重要指標	總數	夏威夷原住民	白種人	中國人	日本人	菲律賓人
標準胎兒死亡率	47.1	37.4	39.6	43.4	54.8	38.8
墮胎率	222.7	141.1	238.9	206.6	192.7	222.2
懷孕率						
未婚媽媽墮胎#	3,180	577	752	108	347	628
10-17 歲少女墮胎#	359	84	48	11	40	96
懷孕#	22,240	5,547	5,106	835	2,641	4,416
10-17 歲少女懷孕#	941	395	94	16	67	219
10-17 歲少女活產#	560	307	40	5	26	120
45 歲以上母親活產#	23	<5	7	<5	7	<5
未婚媽媽活產% (非婚活產/活產) x 100	32.3	54.9	17.1	10.8	16.7	32.6
活產%及延遲或無產前保健 (活產及延遲或無產前保健/活產) x 100	13.8	18.6	10.1	4.5	6.5	14.0
單胎活產%及低出生重量(單胎活產) LT 2500 克/單胎活產) x 100	6.4	6.4	4.0	5.1	7.8	8.6
10-17 歲少女活產%及低出生重量(10-17 歲少女活產 LT 2500 克/10-17 歲少女活產) x 100	13.2	13.0	15.0	20.0	23.1	11.7
新生兒死亡率 (嬰兒死亡 28 天/活產) x 1000	5.8	6.2	5.3	1.5	2.8	6.3

來源：夏威夷州衛生部，健康狀況監控處。夏威夷州居民資料。

夏威夷原住民總墮胎率低，是夏威夷原住民出生率比本州其餘種族高的緣故。應當指出，與州平均的 13.8% 比較起來，夏威夷原住民出生的 18.6% 獲得延遲或無產前保健。

• 2000 年，每 1000 人比率 - 按郡分類的規定慢性病

健康指標	總數	歐胡島	夏威夷島	考愛島	毛伊島
關節炎：					
夏威夷原住民	38.3	38.9	36.1	40.6	37.2
其他種族	81.8	78.4	100.0	84.5	78.7
州	71.7	70.5	80.8	74.3	68.2
氣喘：					
夏威夷原住民	139.5	138.3	138.4	153.6	141.9
其他種族	71.5	69.9	78.8	78.6	71.9
州	86.5	83.7	96.8	96.1	89.5
糖尿病：					
夏威夷原住民	49.0	51.3	47.9	36.5	43.0
其他種族	45.1	44.6	49.4	48.5	42.1
州	45.9	46.0	48.9	45.7	42.3
高血壓：					
夏威夷原住民	116.8	121.6	113.5	108.1	98.0
其他種族	151.9	153.4	161.2	146.6	132.9
州	144.2	147.0	146.8	137.6	124.1
高膽固醇：					
夏威夷原住民	85.6	91.4	77.3	66.4	73.5
其他種族	146.6	150.0	142.7	129.1	133.5
州	133.1	138.2	123.0	114.4	118.3
超重：					
夏威夷原住民	333.5	339.3	331.8	302.0	317.5
其他種族	359.8	356.5	377.4	378.7	355.9
州	354.0	353.0	363.6	360.8	346.2

來源：夏威夷州衛生部，健康狀況監控處

夏威夷原住民的氣喘和糖尿病比率，是夏威夷州所監控的 6 個慢性病中最高的。
夏威夷人的關節炎和高膽固醇比率比本州其餘種族的要低得多。

• 2000 年，學生在使用酒精、香煙或其他藥物使用的期間盛行報告

酒精、香煙及其他藥物使用	6 年級		8 年級		10 年級		12 年級	
	州	原住民	州	原住民	州	原住民	州	原住民
菸草	12.7%	17.0%	37.2%	47.8%	50.5%	57.6%	60.6%	68.0%
雪茄	12.2%	16.3%	36.3%	46.5%	49.5%	56.1%	58.8%	66.5%
咀嚼菸草	1.2%	1.8%	3.6%	5.5%	5.3%	7.1%	10.0%	14.1%
經常抽雪茄	2.1%	3.6%	11.8%	15.4%	19.3%	23.9%	25.6%	30.6%
酒精	24.2%	29.1%	49.2%	62.7%	67.1%	78.5%	77.2%	82.8%
啤酒或葡萄酒	23.3%	28.3%	47.2%	59.6%	64.5%	75.7%	74.9%	81.1%
烈性酒	5.1%	6.7%	25.5%	37.2%	51.0%	63.3%	66.3%	75.5%
期間經常酒醉	2.9%	4.3%	17.3%	27.6%	37.5%	51.2%	53.0%	63.4%
大麻	2.3%	4.3%	15.9%	25.3%	33.1%	48.6%	45.8%	57.8%
古柯鹼	0.4%	0.3%	2.1%	2.5%	3.5%	6.1%	5.8%	7.0%
吸入藥	5.3%	7.1%	9.9%	10.0%	7.0%	8.3%	5.7%	6.7%
安非他命	0.4%	0.3%	2.3%	2.9%	4.5%	6.8%	5.8%	6.2%
海洛因或其他鴉片製劑	0.2%	0.5%	1.2%	1.7%	1.3%	1.5%	1.7%	1.7%
鎮靜劑或安定藥	0.4%	0.6%	1.8%	2.8%	3.2%	4.1%	3.8%	2.9%
迷幻藥/MDMA	0.1%	0.3%	2.0%	3.5%	5.3%	8.1%	8.4%	9.6%
幻覺劑	0.4%	0.3%	2.9%	4.4%	6.4%	7.0%	9.9%	9.4%
類固醇	1.3%	2.8%	2.2%	3.1%	1.7%	3.1%	1.8%	3.8%
利尿劑	1.2%	2.3%	3.2%	4.9%	4.1%	5.5%	5.3%	6.6%

來源：夏威夷州衛生部，酒精及藥物濫用司，“2000 年夏威夷州學生酒精、菸草及其他藥物使用研究。”

酒精、菸草及其他相關藥物使用的資料顯示，8 至 12 年級的藥物使用量相當大，而且愈來愈嚴重。在幾乎所有類型中，夏威夷原住民的使用比例都比夏威夷州其餘學生要高。

• 2000年 - 行為風險因素

行為風險因素	分配率	
	州	夏威夷原住民
一般健康：		
極好/很好	53.4	42.1
好	34.2	37.3
尚好/不良	12.4	20.6
過去 30 天期間，報告身體或精神健康情況不好的成年人百分比		
不好	43.4	49.2
好	56.6	50.8
過去 30 天期間，“患有”身體及/或精神健康情況不好的成年人百分比		
身體健康情況不好	39.0	39.6
精神健康情況不好	32.1	32.7
身體及精神健康情況都不好	28.9	27.6
過去 30 天期間，身體及/或精神健康情況都不好期間的(平均)日數		
身體健康情況不好	8.7	9.6
精神健康情況不好	8.7	9.2
身體及精神健康情況都不好	10.0	10.9
過去 30 天期間，由於身體或精神情況不好，正常活動受到限制期間的(平均)日數		
受到限制或正常活動日數	8.5	9.2
由於兩種情況，受到限制的正常活動	9.4	10.2
僅因身體健康情況不好，受到限制的正常活動	7.9	9.2
過去 30 天期間，平均身體及/或精神健康情況不好的日數及活動受到限制日數		
身體不健康日數	2.6	3.2
精神不好日數	2.3	2.7
平均不健康日數	4.4	5.4
平均活動受到限制日數	1.5	1.8
保健使用：		
去年內例行檢查	77.6	70.8
費用妨礙看醫師	6.4	8.8
提供照顧：		
過去一個月給 60 歲以上的提供照顧	14.1	17.9
身體活動程度：		
身體不活動	23.2	24.5
不定期活動	23.4	19.3
定期活動	35.4	39.8
經常活動	17.9	16.3
抽煙情況：		
目前抽煙	19.7	30.9
以前抽煙	24.2	24.0
從不抽煙	56.2	45.1

來源：夏威夷州衛生部，健康狀況監控處

【教育】

公立學校：

• 2000-2001 學年，按 DOE 區分類在夏威夷公立學校註冊的學生

DOE 學區	州		夏威夷原住民		其他族群	
	#	%	#	%	#	%
州	184,187	100.00	48,078	100.00	136,109	100.00
中央	33,720	18.31	4,302	8.95	29,418	21.61
夏威夷島	27,113	14.72	10,503	21.85	16,610	12.20
火奴魯魯	34,462	18.71	5,505	11.45	28,957	21.27
考愛島	10,631	5.77	3,324	6.91	7,307	5.37
背風島	37,412	20.31	10,683	22.22	26,729	19.64
毛伊島	21,794	11.83	6,532	13.59	15,262	11.21
向風側	19,055	10.35	7,229	15.04	11,826	8.69

來源：Kamehamaha 學校，利用 2000-2001 學年教育部資料政策級制度評估處

夏威夷原住民學生人數最多的公立學校區，是夏威夷島公立學校區有 38.7%，其次是背風區有 28.5% 的學生是夏威夷原住民。

• 2000-2001 學年，按年級分類在夏威夷公立學校註冊的夏威夷原住民學生

年級	公立學校 學生總數		夏威夷原住民 學生總數		非夏威夷 學生總數	
總數	184,187	100.0	48,078	26.1	136,109	73.9
學前教育	79	100.0	13	16.5	66	83.5
幼兒入園前	917	100.0	259	28.2	658	71.8
K	14,127	100.0	3,761	26.6	10,366	73.4
1	14,928	100.0	3,885	26.0	11,043	74.0
2	14,806	100.0	3,869	26.1	10,937	73.9
3	14,896	100.0	3,913	26.3	10,983	73.7
4	15,235	100.0	4,142	27.2	11,093	72.8
5	15,485	100.0	4,193	27.1	11,292	72.9
6	14,545	100.0	3,912	26.9	10,633	73.1
7	13,747	100.0	3,666	26.7	10,081	73.3
8	13,399	100.0	3,457	25.8	9,942	74.2
9	15,939	100.0	4,169	26.2	11,770	73.8
10	13,101	100.0	3,266	24.9	9,835	75.1
11	12,539	100.0	3,081	24.6	9,458	75.4
12	10,444	100.0	2,492	23.9	7,952	76.1

來源：Kamehamaha 學校，利用 2000-2001 學年教育部資料政策級制度評估處

• 2000-2001 年，按課程分類 Kamehameha 學校註冊總人數

教育程度	課程	校園
歐胡島校園		3,184
小學(6年級)	752	
中學(7-8)	636	
高中(9-12)	1,796	
夏威夷島校園		174
小學(6年級)	126	
中學(7-8)	48	
毛伊島		176
小學(6年級)	128	
中學(7-8)	48	
學齡前註冊人數		1,057
歐胡島	471	
夏威夷島	386	
考愛島	106	
毛伊島	74	
莫洛凱島	20	
課程註冊總人數		4,591

來源：Kamehameha 學校，學校管理學生資訊(SASI)資料庫

學院及大學：

• 2000 年秋季註冊人數(學分學生) - 夏威夷州校園大學

學院/大學	州	夏威夷 原住民	白種人	中國人	日本人	菲律賓人	其他
夏威夷大學 - Manoa	17,263	1,479	3,920	1,734	3,969	1,483	4,678
夏威夷 希羅大學	2,874	511	927	54	425	184	773
夏威夷大學 - 西歐胡島	665	92	154	23	108	136	152
社區大學	23,777	4,053	4,011	1,221	3,782	4,293	6,417
夏威夷島	2,090	641	406	18	238	249	538
火奴魯魯	4,487	687	686	325	647	838	1,304
Kapiolani	6,760	729	875	670	1,546	1,011	1,929
考愛島	1,052	224	248	11	108	266	195
背風島	5,259	741	615	130	794	1,338	1,641
毛伊島	2,678	618	807	23	274	527	429
向風島	1,451	413	374	44	175	64	381
總計	44,579	6,135	9,012	3,032	8,284	6,096	12,020

來源：夏威夷大學，公共機構研究處 - 2000 年 12 月

• 1999年7月1日至2000年6月30日，在夏威夷校園大學獲得學位及證書

學位	州	夏威夷 原住民	白種人	中國人	日本人	菲律賓人	其他	
學業成績 證明	#	348 (100.0)	59 (17.0)	64 (18.4)	10 (2.9)	51 (14.7)	81 (23.3)	83 (23.9)
準文學士 學位	%	1,092 (100.0)	170 (15.6)	220 (20.2)	44 (4.0)	199 (18.2)	156 (14.3)	303 (27.8)
應用科學/應用技術準 學士學位	#	1,210 (100.0)	173 (14.3)	179 (14.8)	97 (8.0)	237 (19.6)	246 (20.3)	278 (23.0)
文學士學位	%	3,115 (100.0)	355 (11.4)	471 (15.1)	273 (8.8)	704 (22.6)	315 (10.1)	997 (32.0)
專業學位證書 教育證明	#	148 (100.0)	11 (7.4)	57 (38.5)	5 (3.4)	40 (27.0)	12 (8.1)	23 (15.5)
碩士學位	%	1,040 (100.0)	57 (5.6)	322 (31.0)	150 (14.4)	198 (19.0)	46 (4.4)	267 (25.7)
博士學位	#	152 (100.0)	5 (3.3)	67 (44.1)	26 (17.1)	10 (6.6)	2 (1.3)	42 (27.6)
第一專業學位	%	129 (100.0)	13 (10.1)	30 (23.3)	16 (12.4)	29 (22.5)	10 (7.8)	31 (24.0)
未知	#	4 (100.0)	0 (0.0)	0 (0.0)	0 (0.0)	0 (0.0)	0 (0.0)	4 (100.0)
總數	%	7,238 (100.0)	843 (11.7)	1,410 (19.5)	621 (8.6)	1,468 (20.3)	868 (12.0)	2,028 (28.0)

來源：夏威夷大學，公共機構研究處 - 2000年12月

夏威夷原住民獲得的高教育學位中有 46.9% 是學業成績證明及準學士學位。

其他教育方面：

- 2000 年，按種族分類 18 歲以上個人的教育程度

教育程度	州	夏威夷	白種人	中國人	菲律賓人	日本人	其他
	總人數	原住民					
	# (%)	# (%)	# (%)	# (%)	# (%)	# (%)	# (%)
總數	862,912	154,482	206,748	52,720	130,918	212,350	105,693
無學歷/ 幼稚園	1,407 (0.2)	58 (0.0)	53 (0.0)		642 (0.5)	191 (0.1)	463 (0.4)
1-8 年級	33,151 (3.8)	2,901 (1.9)	2,432 (1.2)	1,297 (2.5)	12,831 (9.8)	10,289 (4.8)	3,401 (3.2)
9-11 年級	34,054 (3.9)	9,855 (6.4)	4,791 (2.3)	2,650 (5.0)	6,911 (5.3)	5,434 (2.6)	4,413 (4.2)
12 年級/ 畢業	297,299 (34.5)	79,798 (51.7)	50,537 (24.4)	14,339 (27.2)	48,118 (36.8)	65,032 (30.6)	39,475 (37.3)
學院 1-3 年	216,717 (25.1)	36,169 (23.4)	58,609 (28.3)	10,495 (19.9)	29,967 (22.9)	52,873 (24.9)	28,604 (27.1)
學院 4 年以上	257,840 (29.9)	23,546 (15.2)	87,817 (42.5)	22,357 (42.4)	25,173 (19.2)	74,303 (35.0)	24,643 (23.3)
未知/ 參考	22,444 (2.6)	2,155 (1.4)	2,510 (1.2)	1,582 (3.0)	7,277 (5.6)	4,227 (2.0)	4,694 (4.4)

來源：夏威夷州衛生部，健康狀況監控處

和 18 歲以上的其他族類比較起來，夏威夷原住民獲得 12 年級及普通教育畢業文憑有 51.7%。夏威夷人上學院 1 至 3 年的人數相當多，但不完成第 4 年的學業，也令人感到好奇。

【公共安全】

- 2000 年，謀殺受害者及已知罪犯的種族

種族	受害者		罪犯		州人口比例 (百分比)
	人數	百分比	人數	百分比	
白種人	12	34.3	9	26.5	33.4
菲律賓人	8	22.9	3	8.8	15.2
夏威夷原住民	7	20.2	16	47.1	12.5
日本人	3	8.6	4	11.8	22.3
薩摩亞人	2	5.7	1	2.9	1.4
韓國人	1	2.9	0	0.0	2.2
黑人	0	0.0	0	0.0	2.5
中國人	0	0.0	0	0.0	6.2
美國印地安人	0	0.0	0	0.0	0.5
其他	2	5.7	1	2.9	3.9
總計	35	100%	34	100%	100%

來源：首席檢察官：犯罪預防及司法援助司，2000 年研究及統計分部

應當指出在州人口中，夏威夷人所占比例為 12.5%。這個百分比來自 1990 年人口調查。然而，在看到這些第一手的數字時，夏威夷人在排在前面的已知罪犯中最高，在謀殺受害者中第三。

• 2000 年，因指標犯罪而被捕的成年人種族

罪/列%	白人	中國人	日本人	菲律賓人	夏威夷原住民	薩摩亞人	其他	總計
謀殺	15 37.5%	1 2.5%	4 10.0%	6 15.0%	10 25.0%	1 2.5%	3 7.5%	40 100.0%
強暴	23 26.1%	0 0.0%	2 2.3%	19 21.6%	22 25.0%	5 5.7%	17 19.4%	88 100.0%
強盜	103 29.9%	6 1.7%	16 4.7%	30 8.7%	90 26.2%	28 8.1%	71 20.7%	344 100.0%
嚴重侵犯人身	170 27.2%	12 1.9%	29 4.6%	104 16.6%	163 26.0%	39 6.2%	109 17.4%	626 100.0%
破門竊盜	216 35.5%	10 1.6%	27 4.4%	79 13.0%	177 29.1%	20 3.3%	79 13.0%	608 100.0%
竊盜	1,502 41.2%	80 2.2%	263 7.2%	410 11.3%	751 20.6%	93 2.6%	543 14.9%	3,642 100.0%
汽車竊盜	239 26.5%	15 1.7%	47 5.2%	111 12.3%	331 36.7%	39 4.3%	121 13.5%	903 100.0%
縱火	11 40.7%	1 3.7%	2 7.4%	1 3.7%	7 25.9%	0 0.0%	5 18.5%	27 100.0%
總計	2,279	125	390	760	1,551	225	948	6,278
欄百分比	36.3%	2.0%	6.2%	12.1%	24.7%	3.6%	15.2%	100%

來源：首席檢察官：犯罪預防及司法援助司，2000 年研究及統計分部

夏威夷原住民在指標犯罪被捕人數中第二高，在汽車竊盜被捕人數中最高。

• 2000 年，因第 II 部份犯罪而被捕的成年人種族

類型	罪	白人	中國人	日本人	菲律賓人	夏威夷原住民	薩摩亞人	其他	總計
暴力	過失殺人	6 35.3%	0 0.0%	1 5.9%	1 5.9%	4 23.5%	2 11.8%	3 17.7%	17 100.0%
	其他侵犯人身	1051 30.5%	41 1.2%	136 3.9%	440 12.8%	1050 30.5%	168 4.9%	561 16.2%	3447 100.0%
	性犯罪	87 33.6%	8 3.1%	19 7.3%	43 16.6%	34 13.1%	13 5.0%	55 21.3%	259 100.0%
	危害家人/子女	361 24.3%	45 3.0%	88 5.9%	241 16.2%	370 24.9%	86 5.8%	293 19.8%	1,484 100.0%
與財產有關	偽造	138 31.6%	7 1.6%	33 7.6%	47 10.8%	114 26.1%	4 0.9%	94 21.5%	437 100.0%
	詐欺	191 44.1%	16 3.7%	35 8.1%	44 10.2%	85 19.6%	4 0.9%	58 13.3%	433 100.0%
	貪污	9 23.7%	0 0.0%	4 10.5%	12 31.6%	5 13.2%	0 0.0%	8 22.1%	38 100.0%
	贓物	23 24.7%	0 0.1%	7 7.5%	18 19.4%	27 29.0%	4 4.4%	14 15.2%	93 100.0%
	破壞他人財產	143 32.4%	8 1.8%	32 7.3%	57 12.9%	105 23.8%	22 5.0%	74 16.8%	441 100.0%
	藥物製	鴉片或古柯鹼	114 35.6%	8 2.5%	12 3.8%	39 12.2%	90 28.1%	28 8.8%	29 9.0%
大麻	58 50.0%	1 0.9%	5 4.3%	6 5.2%	29 25.0%	3 2.6%	14 12.0%	116 100.0%	

造 / 銷 售	合成 麻醉劑	6 27.3%	0 0.1%	2 9.1%	4 18.2%	8 36.4%	1 4.5%	1 4.5%	22 100.0%
	非麻醉劑	42 23.7%	2 1.1%	13 7.3%	39 22.0%	68 38.4%	1 0.6%	12 6.8%	177 100.0%
藥 物 持 有	鴉片或 古柯鹼	165 30.8%	6 1.1%	35 6.5%	65 12.1%	118 22.1%	33 6.2%	113 21.1%	535 100.0%
	大麻	218 36.5%	11 1.8%	37 6.2%	85 14.2%	133 22.3%	13 2.2%	100 16.8%	597 100.0%
	合成 麻醉劑	51 28.2%	2 1.1%	15 8.3%	43 23.8%	588 32.0%	1 0.6%	11 6.1%	181 100.0%
	非麻醉劑	104 21.8%	5 1.0%	36 7.5%	126 26.4%	125 26.2%	11 2.3%	70 14.7%	477 100.0%
賭 博	賭注登記	1 20.0%	0 0.0%	0 0.0%	0 0.0%	1 20.0%	0 0.0%	3 60.0%	5 100.0%
	彩票賭博 樂透	0 0.0%	0 0.0%	0 0.0%	0 0.0%	0 0.0%	0 0.0%	0 0.0%	0 0.0%
	其他	16 6.1%	46 17.5%	38 14.4%	111 42.2%	20 7.6%	2 0.8%	30 11.4%	263 100.0%
	與酒精有關	DUI 1,775 42.6%	57 1.4%	451 10.8%	463 11.1%	6973 16.7%	95 2.3%	627 15.1%	4,165 100.0%
其 他	禁酒條例	278 38.0%	45 0.5%	516 7.0%	75 10.2%	186 25.4%	20 2.7%	118 16.1%	732 100.0%
	妨害治安行為	164 38.9%	2 0.5%	9 2.1%	34 8.1%	119 28.2%	17 4.0%	77 18.3%	422 100.0%
	武器	82 28.6%	1 0.3%	18 6.3%	57 19.9%	89 31.0%	14 4.9%	26 8.9%	287 100.0%
	賣淫	163 35.7%	15 3.3%	33 7.2%	33 7.2%	56 12.3%	2 0.4%	155 33.8%	457 100.0%
總 計	流氓	0 0.0%	0 0.0%	0 0.0%	0 0.0%	0 0.0%	0 0.0%	0 0.0%	0 0.0%
	嫌疑	0 0.0%	0 0.0%	0 0.0%	0 0.0%	0 0.0%	0 0.0%	0 0.0%	0 0.0%
	其他各種 犯罪	10,312 34.3%	341 1.1%	1,650 5.5%	3,966 13.2%	7,985 26.5%	1,079 3.6%	4,773 15.9%	30,106 100.0%
	欄百分比	15,558 34.2%	626 1.4%	2760 6.1%	6,049 13.3%	11,576 25.4%	1,623 3.6%	7,319 16.2%	45,511 100.0%

來源：首席檢察官：犯罪預防及司法援助司，2000年研究及統計分部

夏威夷成年人因第II犯罪被捕的68.9%屬於“其他各種犯罪”類型。

• 2000年，反社會行為 - 在過去12個月中學生的自己反社會行為

反社會行為	6年級		8年級		10年級		12年級	
	州	原住民	州	原住民	州	原住民	州	原住民
被暫令停學	4.7%	7.2%	9.9%	15.4%	8.1%	13.0%	6.9%	10.0%
在校酒醉或 被毒品麻醉	1.6%	2.9%	9.4%	16.4%	17.8%	25.8%	19.9%	28.1%
偷車或未遂	0.6%	1.1%	4.2%	7.9%	7.2%	10.4%	8.7%	10.7%
銷售非 法藥物	0.8%	1.5%	2.7%	4.8%	3.3%	5.3%	2.1%	3.3%
被捕	1.4%	1.9%	5.2%	9.0%	5.5%	8.0%	4.9%	6.5%
有意傷害 的攻擊	5.0%	6.5%	8.62%	13.3%	7.8%	12.4%	6.6%	10.3%
攜帶手槍	1.6%	1.9%	3.32%	5.3%	2.5%	4.3%	1.8%	2.4%
帶手槍到校	0.5%	1.0%	1.5%	2.8%	1.1%	1.7%	0.6%	0.7%

來源：夏威夷州衛生部，酒精及藥物濫用司，“2000年夏威夷州學生酒精、菸草及其他藥物使用研究。”

在每隔 2 年進行的自我報告研究中，本研究全體學生似乎持續不斷增加的反社會行為是“在學校酒醉或被毒品麻醉”及“銷售非法藥物。”

• 2000 年，因指標犯罪而被捕的青少年種族

罪/列%	白人	中國人	日本人	菲律賓人	夏威夷原住民	薩摩亞人	其他	總計
謀殺	0 0.0%	0 0.0%	0 0.0%	0 0.0%	3 75.0%	1 25.0%	0 0.0%	4 100.0%
強暴	2 25.0%	0 0.0%	0 0.0%	0 0.0%	3 75.5%	3 75.5%	0 0.0%	8 100.0%
強盜	13 8.4%	1 0.6%	5 3.2%	5 3.2%	65 42.2%	45 29.2%	20 13.0	154 100.0%
嚴重侵犯人身	23 17.2%	1 0.7%	3 2.2%	30 22.4%	45 33.6%	8 6.0%	24 17.9%	134 100.0%
破門竊盜	100 28.6%	1 0.3%	17 4.9%	66 18.9%	127 36.3%	7 2.0%	32 9.1%	350 100.0%
竊盜	424 22.8%	33 1.8%	130 7.0%	321 17.2%	647 34.7%	76 4.1%	231 12.4%	1,862 100.0%
汽車竊盜	49 20.5%	3 1.3%	5 2.1%	340 14.2%	105 43.9%	98 3.8%	34 14.3%	239 100.0%
縱火	6 33.3%	1 5.6%	1 5.6%	5 27.8%	4 22.2%	1 5.6%	0 0.0%	18 100.0%
總計	617	40	161	461	999	150	341	2,769
欄百分比	22.3%	1.4%	5.8%	16.6%	36.1%	5.4%	12.4%	100.0%

來源：首席檢察官：犯罪預防及司法援助司，2000 年研究及統計分部

夏威夷原住民青少年因指標犯罪而被捕是所有族群中最高的。

• 2000 年，因第 II 部份犯罪而被捕的青少年種族

類型	罪	白人	中國人	日本人	菲律賓人	夏威夷原住民	薩摩亞人	其他	總計
暴力	過失殺人	0 0.0%	0 0.0%	0 0.0%	0 0.0%	1 100.0%	0 0.0%	0 0.0%	1 100.0%
	其他侵犯人身	207 18.6%	10 0.9%	47 4.2%	143 12.9%	446 40.1%	100 9.0%	159 14.3%	1,112 100.0%
	性犯罪	18 16.4%	0 0.0%	6 5.5%	10 9.1%	50 45.5%	4 3.6%	22 20.0%	110 100.0%
	危害家人/子女	38 32.5%	2 1.7%	14 12.0%	14 12.0%	34 29.1%	1 0.9%	14 12.0%	117 100.0%
與財產有關	偽造	7 23.3%	2 6.7%	5 16.7%	9 30.0%	7 23.3%	0 0.0%	0 0.0%	30 100.0%
	詐欺	11 22.9%	2 4.2%	9 18.8%	9 18.8%	13 27.1%	1 2.1%	3 6.3%	48 100.0%
	貪污	1 33.3%	0 0.0%	0 0.0%	2 66.6	0 0.0%	0 0.0%	0 0.0%	3 100.0%
	贓物	1 10.0%	1 10.0%	1 10.0%	0 0.0%	4 40.0%	1 10.0%	2 20.0%	10 100.0%
	破壞他人財產	84 21.4%	1 0.3%	28 7.1%	42 10.7%	169 43.0%	25 6.4%	44 11.3%	393 100.0%
藥物製造	鴉片或古柯鹼	0 0.0%	0 0.0%	1 33.3%	1 33.3%	1 33.3%	0 0.0%	0 0.0%	3 100.0%
	大麻	12 21.4%	0 0.0%	4 7.1%	3 5.4%	25 44.6%	4 7.1%	8 14.3%	56 100.0%
	合成麻醉劑	1 50.0%	0 0.0%	1 50.0%	0 0.0%	0 0.0%	0 0.0%	0 0.0%	2 100.0%

銷售	非麻醉劑	5 33.3%	0 0.0%	1 6.7%	0 0.0%	5 33.3%	0 0.0%	4 26.7%	15 100.0%
	鴉片或古柯鹼	3 25.0%	0 0.0%	1 8.3%	1 8.3%	5 41.7%	1 8.3%	1 8.3%	12 100.0%
藥物持有	大麻	159 28.6%	8 1.4%	33 5.9%	71 12.8%	225 40.5%	7 1.3%	52 9.4%	555 100.0%
	合成麻醉劑	2 40.0%	0 0.0%	0 0.0%	1 20.0%	2 40.0%	0 0.0%	0 0.0%	5 100.0%
	非麻醉劑	6 26.1%	0 0.0%	3 13.0%	5 21.7%	5 21.7%	1 4.3%	3 13.0%	23 100.0%
賭博	賭注登記	0 0.0%	0 0.0%	0 0.0%	0 0.0%	0 0.0%	0 0.0%	0 0.0%	0 0.0%
	彩票賭博	0 0.0%	0 0.0%	0 0.0%	0 0.0%	0 0.0%	0 0.0%	0 0.0%	0 0.0%
	樂透	0 0.0%	0 0.0%	0 0.0%	0 0.0%	0 0.0%	0 0.0%	0 0.0%	0 0.0%
	其他	0 0.0%	0 0.0%	2 16.7%	0 0.0%	6 50.0%	0 0.0%	4 33.3%	12 100.0%
與酒精有關	DUI	31 31.0%	2 2.0%	7 7.0%	16 16.0%	34 34.0%	2 2.0%	8 8.0%	100 100.0%
	禁酒條例	75 30.2%	3 1.2%	18 7.3%	30 12.1%	91 36.7%	7 2.8%	24 9.7%	248 100.0%
	妨害治安行為	17 29.3%	1 1.7%	1 1.7%	10 17.2%	21 36.2%	6 10.3%	2 3.4%	58 100.0%
其他	武器	9 14.8%	1 1.6%	6 9.8%	10 16.4%	28 45.9%	1 1.6%	6 9.8%	61 100.0%
	賣淫	6 54.5%	0 0.0%	0 0.0%	1 9.1%	2 18.2%	1 9.1%	1 9.1%	11 100.0%
	流浪	0 0.0%	0 0.0%	0 0.0%	0 0.0%	0 0.0%	0 0.0%	0 0.0%	0 0.0%
	嫌疑	0 0.0%	0 0.0%	0 0.0%	0 0.0%	0 0.0%	0 0.0%	0 0.0%	0 0.0%
	其他各種	438 19.8%	27 1.2%	97 4.4%	366 16.6%	852 38.6%	90 4.1%	340 15.3%	2,210 100.0%
	費罪	118 25.4%	4 0.9%	36 7.7%	97 20.9%	135 29.0%	9 1.9%	66 14.2%	465 100.0%
少年犯	宵禁	118 25.4%	4 0.9%	36 7.7%	97 20.9%	135 29.0%	9 1.9%	66 14.2%	465 100.0%
	私逃	876 19.6%	85 1.9%	296 6.6%	741 16.6%	1,686 37.7%	139 3.1%	644 14.3%	4,467 100.0%
總計	2,125	149	617	1,582	3,847	400	1,407	10,127	
欄百分比	21.0%	1.5%	6.1%	15.6%	38.0%	3.9%	13.8%	100.0%	

來源：首席檢察官：犯罪預防及司法援助司，2000年研究及統計分部

在所有被捕者中，夏威夷原住民青少年佔所有第II部份犯罪的38.0%。在3,847被捕者中，43.8%或1,686屬於“私逃”類型。

而夏威夷成年人在被捕者中次於白種人，白人青少年在被捕者中次於夏威夷青少年。

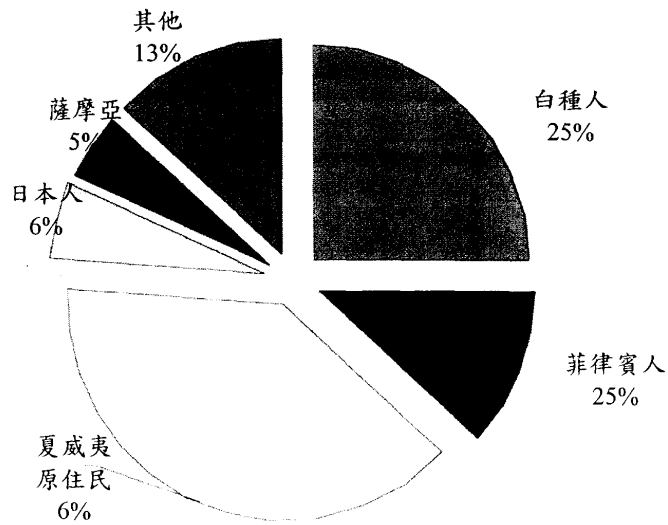
• 至2001年6月30日，按夏威夷州教養機構種族分類的被收容人口分布

族群	合計	男性	女性
總數	4,171	3,623	648
白種人	25%	24%	30%
菲律賓人	12%	12%	9%
夏威夷原住民	39%	38%	44%
日本人	6%	6%	4%
薩摩亞人	5%	5%	3%
其他	13%	15%	10%

來源：州公共安全部，教養MIS

注：種族是根據被收容者提供的資料。

至 2001 年 6 月 30 日，按夏威夷州教養
機構種族分類的被收容人口分布



• 至 2001 年 6 月 30 日，按州機構以外種族分類的被收容者人口分布

族群	合計	男性	女性
總數	1,241	1,172	69
白種人	23%	22%	30%
菲律賓人	14%	14%	7%
夏威夷原住民	39%	39%	40%
日本人	4%	4%	4%
薩摩亞人	7%	7%	7%
其他	13%	14%	12%

來源：州公共安全部，教養 MIS

注：種族是根據被收容者提供的資料。

【所得與就業】

• 家庭收入調查對象的種族 - 2000 年，州成年人

家庭收入	州總數	夏威夷原住民	白種人	中國人	菲律賓人	日本人	其他
	# (%)	# (%)	# (%)	# (%)	# (%)	# (%)	# (%)
合計	388,954 (100.0)	63,717 (100.0)	111,044 (100.0)	23,642 (100.0)	48,423 (100.0)	94,812 (100.0)	47,316 (100.0)
<\$5,000	14,647 (3.8)	3,322 (5.2)	3,390 (3.1)	997 (4.2)	1,728 (3.6)	3,546 (3.7)	1,664 (3.5)

\$5,000-\$9,999	13,147 (3.4)	2,261 (3.5)	3,202 (2.9)	671 (2.8)	2,045 (4.2)	2,249 (2.4)	2,719 (5.7)
\$10,000-\$14,999	18,615 (4.8)	3,796 (6.0)	4,913 (4.4)	1,602 (6.8)	1,738 (3.6)	4,200 (4.4)	2,365 (5.0)
\$15,000-\$19,999	20,661 (5.3)	2,576 (4.0)	5,568 (5.0)	874 (3.7)	2,906 (6.0)	5,374 (5.7)	3,362 (7.1)
\$20,000-\$24,999	28,221 (7.3)	5,737 (9.0)	7,388 (6.7)	1,042 (4.4)	4,551 (9.4)	5,608 (5.9)	3,895 (8.2)
\$25,000-\$29,999	25,920 (6.7)	5,196 (8.2)	8,108 (7.3)	1,155 (4.9)	2,856 (5.9)	5,342 (5.6)	3,262 (6.9)
\$30,000-\$34,999	28,692 (7.4)	4,702 (7.4)	8,392 (7.6)	1,617 (6.8)	5,621 (11.6)	5,121 (5.4)	3,239 (6.8)
\$35,000-\$39,999	19,562 (5.0)	2,966 (4.7)	5,745 (5.2)	1,029 (4.4)	2,740 (5.7)	3,802 (4.0)	3,280 (6.9)
\$40,000-\$44,999	32,135 (8.3)	5,988 (9.4)	8,697 (7.8)	1,301 (5.5)	4,680 (9.7)	8,129 (8.6)	3,340 (7.1)
\$45,000-\$49,999	16,802 (4.3)	3,100 (4.9)	3,925 (3.5)	1,309 (5.5)	2,099 (4.3)	4,800 (5.1)	1,568 (3.3)
\$50,000-\$54,999	24,314 (6.3)	2,598 (4.1)	8,206 (7.4)	489 (2.1)	3,406 (7.0)	6,117 (6.5)	3,497 (7.4)
\$55,000-\$59,999	13,073 (3.4)	2,024 (3.2)	4,286 (3.9)	963 (4.1)	1,672 (3.5)	2,493 (2.6)	1,635 (3.5)
\$60,000-\$74,999	41,643 (10.7)	5,574 (8.7)	11,715 (10.5)	4,151 (17.6)	4,459 (9.2)	11,643 (12.3)	4,101 (8.7)
\$75,000-\$99,999	45,953 (11.8)	7,356 (11.5)	12,558 (11.3)	3,275 (13.9)	4,302 (8.9)	14,615 (15.4)	3,847 (8.1)
\$100,000-\$149,999	32,024 (8.2)	4,821 (7.6)	9,086 (8.2)	2,130 (9.0)	3,176 (6.6)	8,429 (8.9)	4,382 (9.3)
>\$150,000	13,544 (3.5)	1,698 (2.7)	5,864 (5.3)	1,038 (4.4)	442 (0.9)	3,343 (3.5)	1,160 (2.5)

來源：夏威夷州衛生部，健康狀況監控處

• 2000年，按郡分類的家庭貧困程度分級

貧困程度	州		歐胡島		夏威夷島		考愛島		毛伊島	
	#	%	#	%	#	%	#	%	#	%
州總數	1,156,014	100.0	837,342	100.0	141,840	100.0	56,354	100.0	120,478	100.0
0-100%	162,954	14.10	106,254	12.7	31,073	21.9	8,182	14.5	17,445	14.5
101-185%	229,247	19.83	155,978	18.6	32,575	23.0	13,154	23.3	27,540	22.9
186-200%	30,853	2.67	20,948	2.5	5,186	3.7	1,181	2.1	3,538	2.9
201-300%	239,002	20.67	173,865	20.8	28,013	19.7	13,141	23.3	23,983	19.9
>300%	493,959	42.73	380,297	45.4	44,994	31.7	20,696	36.7	47,972	39.8
夏威夷原住民	254,910	100.0	168,560	100.0	42,805	100.0	13,156	100.0	30,390	100.0
0-100%	48,587	19.1	28,324	16.8	12,851	30.0	2,558	19.4	4,853	16.0
101-185%	58,139	22.8	34,678	20.6	11,233	26.2	3,485	26.5	8,743	28.8
186-200%	8,157	3.2	5,744	3.4	1,127	2.6	466	3.5	821	2.7
201-300%	54,681	21.5	36,028	21.4	8,852	20.7	3,155	24.0	6,647	21.9
>300%	85,346	33.5	63,785	37.8	8,743	20.4	3,492	26.5	9,326	30.7

來源：夏威夷州衛生部，健康狀況監控處

• 2000年，按郡分類16歲以上職業的第一選擇

職業第一選擇	州		歐胡島		夏威夷島		考愛島		毛伊島	
	#	%	#	%	#	%	#	%	#	%
州總數	894,842	100.0	654,514	100.0	106,260	100.0	42,688	100.0	91,370	100.0
就業	560,846	62.7	406,168	62.1	64,401	60.6	27,855	65.3	62,421	68.3
失業	45,862	5.1	33,826	5.2	6,549	6.2	2,109	4.9	3,377	3.7
退休	176,597	19.7	129,542	19.8	21,813	20.5	8,604	20.2	16,636	18.2
學生	58,348	6.5	45,751	7.0	6,132	5.8	2,227	5.2	4,235	4.6
主婦	37,811	4.2	29,478	4.5	4,050	3.8	1,309	3.1	2,974	3.3
無法工作	12,944	1.5	8,115	1.2	2,961	2.8	521	1.2	1,347	1.5
其他	1,014	0.1	655	0.1	183	0.2	54	0.1	122	0.1
年齡不足	452	0.1	401	0.1			9	0.0	41	0.0
不知/ 拒答	968	0.1	578	0.1	171	0.2			217	0.2
夏威夷 原住民	165,589	100.0	112,604	100.0	26,358	100.0	7,975	100.0	18,652	100.0
就業	104,814	63.3	69,715	61.9	16,468	62.5	5,301	66.5	13,330	71.5
失業	12,252	7.4	8,719	7.7	2,012	7.6	683	8.6	838	4.5
退休	22,740	13.7	16,918	15.0	3,069	11.6	714	9.0	2,039	10.9
學生	15,833	9.6	10,877	9.7	2,582	9.8	919	11.5	1,455	7.8
主婦	5,294	3.2	3,306	2.9	1,189	4.5	171	2.1	628	3.4
無法工作	4,131	2.5	2,673	2.4	968	3.7	187	2.3	303	1.6
其他	248	0.2	160	0.1	70	0.3			18	0.1
年齡不足	277	0.2	236	0.2					41	0.2
不知/ 拒答										

來源：夏威夷州衛生部，健康狀況監控處

• 2000年，按郡分類的夏威夷人勞動力資料

郡	國民勞動力		就業		失業		失業率
	#	%	#	%	#	%	
州總數	595,450	100.0	569,900	100.0	25,500	100.0	4.3%
歐胡島	423,500	71.1	407,600	71.5	15,900	62.4	3.8%
夏威夷島	70,100	11.8	65,450	11.5	4,650	18.2	6.7%
毛伊島	72,400	12.2	69,350	12.2	3,050	12.0	4.2%
考愛島	29,400	4.9	27,500	4.8	1,900	7.5	6.5%
夏威夷 原住民總數	67,250	100.0	62,400	100.0	4,850	100.0	7.2%
歐胡島	42,350	63.0	39,850	63.9	2,500	51.5	5.9%
夏威夷島	11,600	17.2	10,500	16.8	1,100	22.7	9.5%
毛伊島	9,800	14.6	9,000	14.4	800	16.5	8.0%

考愛島	3,500	5.2	3,050	4.9	450	9.3	12.7%
-----	-------	-----	-------	-----	-----	-----	-------

來源：“積極行動計畫勞動力資料”補編。夏威夷州勞工關係部，研究統計處。2000年4月。

【住宅】

• 2000年，按郡分類的家庭人數

家庭人數	州		歐胡島		夏威夷島		考愛島		毛伊島	
	#	%	#	%	#	%	#	%	#	%
州總數	412,852	100.0	291,761	100.0	55,063	100.0	20,816	100.0	45,212	100.0
1	75,683	18.3	52,210	17.9	10,249	18.6	3,690	17.7	9,534	21.1
2	128,032	31.0	87,602	30.0	18,928	34.4	7,171	34.4	14,332	31.7
3	77,849	18.9	56,023	19.2	10,179	18.5	3,531	17.0	8,116	18.0
4	69,001	16.7	49,582	17.0	8,807	16.0	3,486	16.7	7,127	15.8
5	34,509	8.4	25,653	8.8	3,790	6.9	1,730	8.3	3,337	7.4
6	15,190	3.7	11,081	3.8	1,889	3.4	634	3.0	1,586	3.5
7	6,988	1.7	5,173	1.8	801	1.5	315	1.5	699	1.5
8+	5,601	1.4	4,438	1.5	421	0.8	259	1.2	482	1.1
夏威夷原住民	68,034	100.0	44,281	100.0	12,469	100.0	3,329	100.0	7,955	100.0
1	7,914	11.6	5,427	12.3	1,388	11.1	242	7.3	857	10.8
2	15,219	22.4	9,244	20.9	2,965	23.8	888	26.7	2,123	26.7
3	12,351	18.2	7,689	17.4	2,713	21.8	703	21.1	1,246	15.7
4	13,908	20.4	8,791	19.9	2,716	21.8	680	20.4	1,721	21.6
5	9,513	14.0	6,417	14.5	1,494	12.0	507	15.2	1,095	13.8
6	4,516	6.6	3,025	6.8	836	6.7	161	4.8	493	6.2
7	2,749	4.0	2,205	5.0	231	1.9	100	3.0	213	2.7
8+	1,863	2.7	1,484	3.4	125	1.0	46	1.4	208	2.6

來源：夏威夷州衛生部，健康狀況監控處

4人以上住在家裡的州家庭數和4人以上的夏威夷原住民家庭數之間有顯著差異。

• 2000年，按郡分類的家庭類型

家庭類型	州		歐胡島		夏威夷島		考愛島		毛伊島	
	#	%	#	%	#	%	#	%	#	%
州總數	412,852	100.0	291,761	100.0	55,063	100.0	20,816	100.0	45,212	100.0
1個成人	75,683	18.3	52,210	17.9	10,249	18.6	3,690	17.7	9,534	21.1
1個成人無子女	181,229	43.9	128,105	43.9	25,004	45.4	8,858	42.6	19,262	42.6
1個成人有子女	12,941	3.1	8,028	2.8	2,384	4.3	999	4.8	1,530	3.4
2個成人有子女	142,999	34.6	103,417	35.4	17,426	31.6	7,269	34.9	14,887	32.9
夏威夷原住民	68,034	100.0	44,281	100.0	12,469	100.0	3,329	100.0	7,955	100.0
1個成人	7,914	11.6	5,427	12.3	1,388	11.1	242	7.3	857	10.8
1個成人無子女	24,428	35.9	15,858	35.8	4,575	36.7	1,119	33.6	2,876	36.1
1個成人有子女	3,300	4.9	1,611	3.6	943	7.6	185	5.5	561	7.1
2個成人	32,392	47.6	21,385	48.3	5,563	44.6	1,784	53.6	3,662	46.0

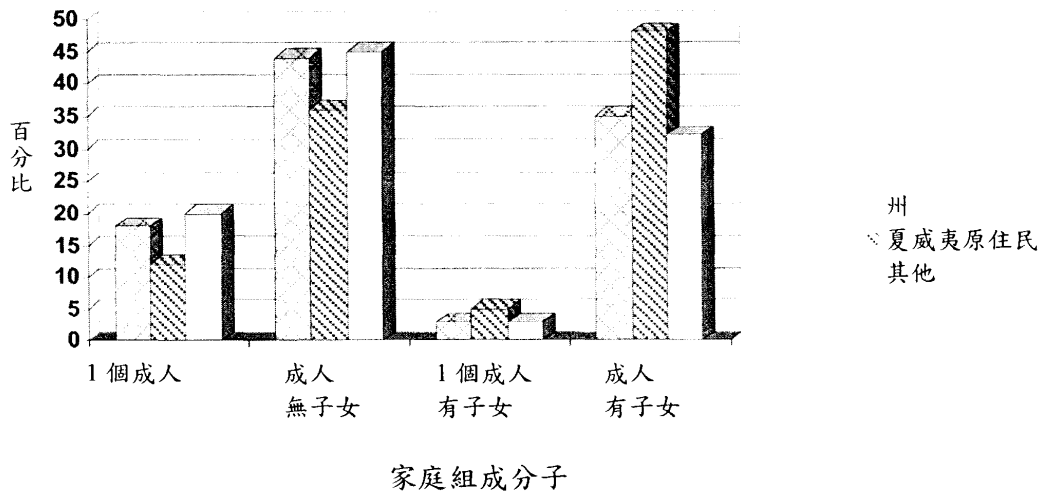
有子女										
-----	--	--	--	--	--	--	--	--	--	--

來源：夏威夷州衛生部，健康狀況監控處

獨居的夏威夷人及“無子女的成年人”夏威夷人數比州的低得多。

顯然，夏威夷原住民居住在大家庭。當時不知道是否'ohana 組成包含更多成人或更多子女，也不知道家庭數目。

2000 年，夏威夷原住民及其他族群，
夏威夷州家庭組成分子



• 1998 年，按種族及郡分類的國民住宅人數

種族分布	州		歐胡島		夏威夷島		毛伊島		考愛島	
	人數	百分比	人數	百分比	人數	百分比	人數	百分比	人數	百分比
總數	16,630	100.0	13,924	100.0	1,308	100.0	656	100.0	742	100.0
白人	1,548	9.3	1,044	7.5	261	20.0	42	6.4	201	27.1
日本人	749	4.5	591	4.2	88	6.7	22	3.4	48	6.5
中國人	805	4.8	791	5.7	13	1.0	0	0	1	0.1
菲律賓人	1,876	11.3	1,406	10.1	233	17.8	41	6.3	196	26.4
薩摩亞人	3,003	18.1	2,967	21.3	13	1.0	23	3.5	0	0
夏威夷原住民	3,924	23.6	2,787	20.0	480	36.7	384	58.5	273	36.8
其他亞太人種	2,918	17.5	2,858	20.5	27	2.1	26	4.0	7	0.9
其他	1,807	10.9	1,480	10.6	193	14.8	118	18.0	16	2.2

來源：1998 年 6 月，夏威夷住宅及社區發展公司

整個夏威夷州，有 108 個國民住宅群。在所有家庭中(n=359)，約有 39.3%以單親為主。其中有 93.6%是女性單親家庭。住在國民住宅的個人總年齡分配如下：
0- 17(40.1%)；18(2.1%)；19-40(25.2%)；41-64(14.7%)；62+(17.9%)。

• 2000年7月至2001年6月，按種族及郡分類的無家人口

種族 分布	州		歐胡島		夏威夷島		毛伊島		考愛島	
	#	%	#	%	#	%	#	%	#	%
總數	2,216	100.0	797	100.0	596	100.0	477	100.0	346	100.0
白種人	906	40.9	207	26.0	212	35.6	262	54.9	225	65.0
黑人	65	2.9	38	4.8	18	3.0	5	1.0	4	1.2
西班牙人	112	5.1	48	6.0	17	2.9	27	5.7	20	5.8
夏威夷 原住民	660	29.8	336	42.2	146	24.5	110	23.1	68	19.7
薩摩亞人	23	1.0	17	2.1	3	0.5	3	0.6	0	0.0
日本人	24	1.1	15	1.9	6	1.0	2	0.4	1	0.3
中國人	7	0.3	1	0.1	3	0.5	2	0.4	1	0.3
韓國人	5	0.2	4	0.5	0	0.0	1	0.2	0	0.0
太平洋 島民	17	0.8	5	0.6	4	0.7	2	0.4	6	1.7
菲律賓人	75	3.4	32	4.0	16	2.7	17	3.6	10	2.9
東南亞人	11	0.5	11	1.4	0	0.0	0	0.0	0	0.0
美國原住民 阿拉斯加人	62	2.8	27	3.4	13	2.2	16	3.4	6	1.7
混合/ 世界種	194	8.8	39	4.9	137	23.0	16	3.4	2	0.6
其他	52	2.5	17	2.1	21	3.5	14	2.9	3	0.9

來源：夏威夷住宅及社區發展公司：州無家擴大服務計劃研究

在最新的無家可歸人數中，夏威夷原住民占 660 人或其中的 29.8%，僅次於白種人。

• 夏威夷本地部：

(至 2000 年 6 月)住在公有土地的夏威夷原住民家庭數

	州	歐胡島	夏威夷島	考愛島	毛伊島
總數	6,927	2,930	1,938	501	1,471
住宅	5,484	2,871	1,175	452	901
農業	1,066	59	490	47	470
畜牧	377	0	273	2	100

來源：1999-2000 會計年度夏威夷本地部年度報告

在毛伊島上的家庭總數中(7,738) - 莫洛凱人的住宅占 387、農業 404 及畜牧 26。

• (至 2000 年 6 月)按郡分類住在夏威夷本地的原住民年齡分配

年齡分配	州		歐胡島		夏威夷島		考愛島		毛伊島	
	#	%	#	%	#	%	#	%	#	%
州總數	22,544	100.0%	13,293	100.0%	4,747	100%	1,793	100%	2,711	100%
18 歲以下	7,061	31.3	4,187	31.5	1,460	30.8	562	31.3	852	31.4
18-24 歲	2,420	10.7	1,527	11.5	479	10.1	188	10.5	226	8.3
25-44 歲	6,026	26.7	3,643	27.4	1,234	26.0	485	27.1	664	24.5
45-64 歲	4,975	22.1	2,799	21.1	1,130	23.8	397	22.1	649	23.9
65 歲以上	2,062	9.2	1,137	8.6	444	9.4	161	9.0	320	11.8

來源：2000 年美國人口調查

在毛伊島的夏威夷本地人口總數中所報告的 2,700 人中，有 1,745 人住在莫洛凱島。

• (至 2000 年 6 月)公有土地放領的申請案

	州	歐胡島	夏威夷島	考愛島	毛伊島
總數	31,318	8,439	11,714	3,427	7,738
住宅	16,707	6,755	4,919	1,489	3,544
農業	12,638	1,684	5,491	1,736	3,727
畜牧	1,973	0	1,304	202	467

來源：1999-2000 會計年度夏威夷本地部年度報告

9,302 申請人提交 DHHL 的申請書共有 31,318 件。適用於這項規定的差異，准許申請人持有 2 份申請書，一份是住宅土地，另一份是農業或畜牧土地。

在毛伊島的申請總件數中(7738)，莫洛凱島的住宅有 711 件，農業 822 件及畜牧 144 件。

【人類服務】

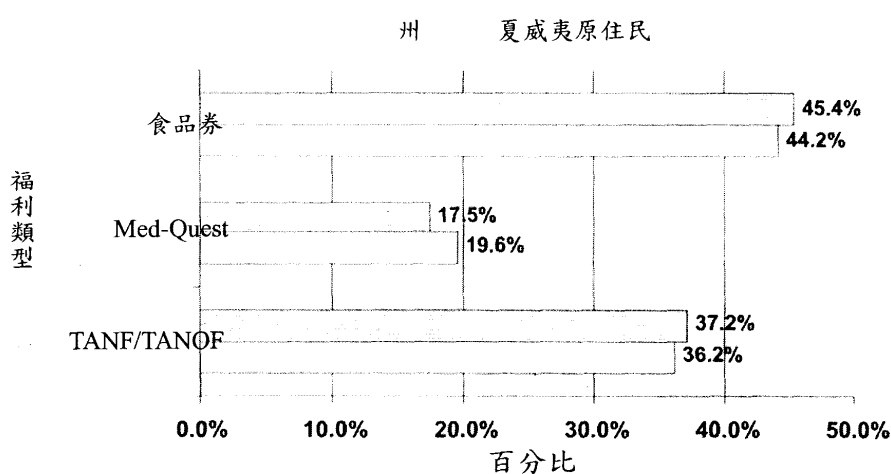
• (至 2001 年 2 月 21 日)按郡分類的福利接受人數

福利類型	州		夏威夷原住民		夏威夷原住民百分比
	#	%	#	%	
州總數	111,385	100.0	30,885	100.0	27.73
TANF/TANOF	40,308	36.19	11,487	37.19	28.50
Med-Quest	21,858	19.62	5,389	17.45	24.65
食品券	49,219	44.19	14,009	45.36	28.46
歐胡島：	74,910	100.00	17,777	100.00	23.73
TANF/TANOF	27,644	36.90	6,738	37.90	24.37
Med-Quest	14,281	19.06	3,033	17.06	21.24
食品券	32,985	44.03	8,006	45.04	24.27
夏威夷島：	22,288	100.00	7574	100.00	33.98

TANF/TANOF	7,998	35.88	2,828	37.34	35.36
Med-Quest	4,141	18.58	1,214	16.03	29.32
食品券	10,149	45.54	3,532	46.63	34.80
毛伊島：	8,701	100.00	3,073	100.00	35.32
TANF/TANOF	2,901	33.34	1,048	34.10	36.13
Med-Quest	2,135	24.54	687	22.36	32.18
食品券	3,665	42.12	1,338	43.54	36.51
考愛島：	5,486	100.00	2,461	100.00	44.86
TANF/TANOF	1,765	32.17	873	35.47	49.46
Med-Quest	1,301	23.71	455	18.49	34.97
食品券	2,420	44.11	1,133	46.04	46.82

來源：人類服務部

2000年，福利接受人分布百分比



夏威夷人參與 Med-Quest 的百分比州的其餘項目低。

• (2001年2月21日)按郡分類的社會福利計畫統計

福利計畫	州	夏威夷原住民	夏威夷原住民百分比
州總數			
工作優先	13,153	4,791	36.43
就業/訓練	3,724	694	18.64
兒童保育子女	7,505	4,006	53.38
歐胡島			
工作優先	9,090	3,191	35.10
就業/訓練	2,123	445	20.96
兒童保育子女	5,652	2,884	51.03
夏威夷島			
工作優先	2,765	1,169	42.28
就業/訓練	575	88	15.30
兒童保育子女	1,270	798	62.83

毛伊島			
工作優先	948	307	32.38
就業/訓練	711	119	16.74
兒童保育子女	361	216	59.83
考愛島			
工作優先	350	124	35.43
就業/訓練	315	42	13.33
兒童保育子女	222	108	48.65

*透過工作優先計劃，子女接受兒童保育

來源：人類服務部

在工作優先及兒童保育子女計劃的夏威夷原住民參與率很高

【選民登記】

• 1992-1998年，按郡分類的夏威夷事務選民登記處

	1992年	1994年	1996年	1998年
全州範圍：				
登記投票人	68,122	75,766	87,298	100,163
投票人數	51,029	55,424	52,102	64,806
投票人數%	74.9	73.2	59.7	64.7
夏威夷郡：				
登記投票人	11,142	11,799	13,928	15,674
投票人數	8,726	8,738	8,944	10,084
投票人數%	78.3	74.1	64.2	64.3
毛伊郡：				
登記投票人	7,344	7,852	9,668	12,428
投票人數	5,521	5,942	5,632	7,628
投票人數%	75.2	75.7	58.3	61.4
考愛郡：				
登記投票人	4,005	4,350	4,737	5,391
投票人數	2,545	3,376	3,226	3,861
投票人數%	63.5	77.6	68.1	71.6
火奴魯魯郡：				
登記投票人	45,631	51,765	58,965	66,670
投票人數	34,237	37,368	34,300	42,227
投票人數%	75.0	72.2	58.2	63.3

注：2000年 - 依照美國最高法院在 Rice 對 Cayetano 的判決，所有登記投票人均有資格在夏威夷事務處選舉中投票。

2000年人口調查發現 16 歲以上的夏威夷原住民有 157,685 人。這是在 2002 年選舉中有資格投票的夏威夷人數。

【2000 人口普查】

	按郡分類的 的人口	郡人口佔州 人口的百分比	按郡分類的夏威 夷原住民%	夏威夷人佔郡人 口的百分比
歐胡郡	876,156	63.9	153,117	17.5
夏威夷郡	148,677	17.9	43,010	28.9
考愛郡	58,463	5.6	13,511	23.1
毛伊郡	128,241	12.5	30,017	23.4
夏威夷州	1,211,537	100.0	239,655	19.8

來源：美國人口調查局，2000 年人口調查，經由 American FactFinder 的摘要檔案 1。

夏威夷州總人口的 63.9% 居住在歐胡島，同樣在所有夏威夷人中有 63.8% 也居住在歐胡島。

夏威夷郡人口最多的是夏威夷人，有 148,677 人，其中 28.8% 在 2000 年人口調查中以“夏威夷人”為他們的種族。

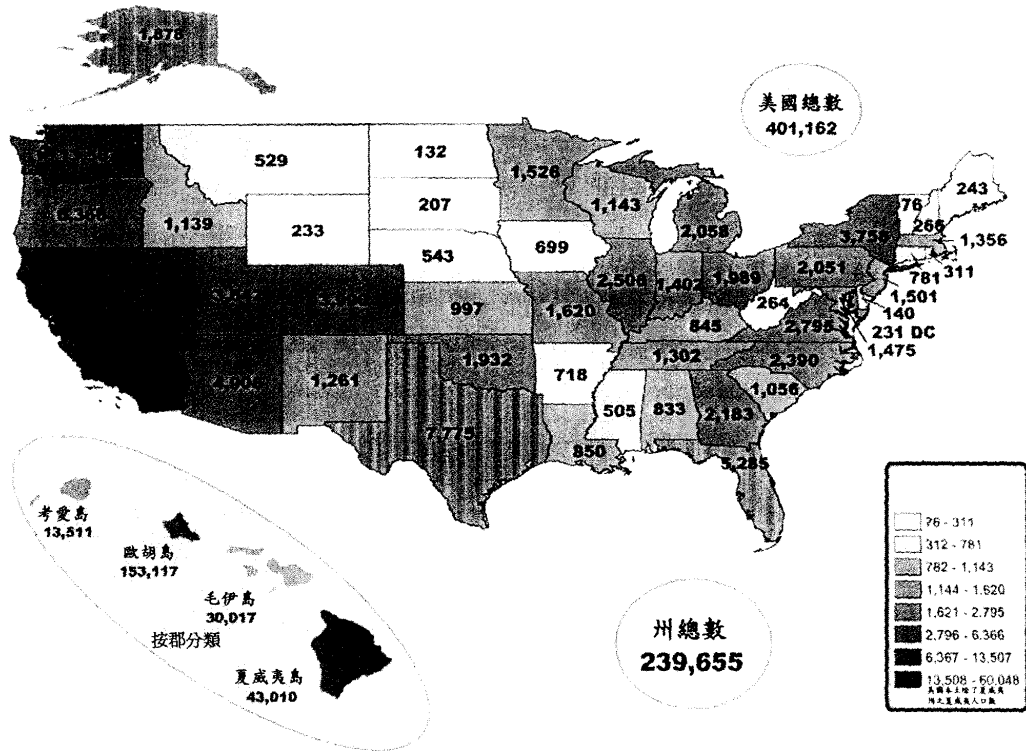
2000 年人口普查，按州分類的夏威夷原住民人口

州	州人口	任何組合的 夏威夷人	在全美國的 分配%
夏威夷	1,211,537	239,655	59.74
加利福尼亞	33,871,648	60,048	14.97
華盛頓	5,894,121	13,507	3.37
內華達	1,998,257	8,264	2.06
德克薩斯	20,851,820	7,775	1.94
奧勒岡	3,421,399	6,366	1.59
佛羅里達	15,982,378	5,285	1.32
亞利桑那	5,130,632	4,906	1.22
科羅拉多	4,301,261	3,990	0.99
紐約	18,976,457	3,758	0.94
猶他	2,233,169	3,642	0.91
維吉尼亞	7,078,515	2,795	0.70
伊利諾	12,419,293	2,506	0.62
北卡羅萊納	8,049,313	2,390	0.60
喬治亞	8,186,453	2,183	0.54
密西根	9,938,444	2,058	0.51
賓西凡尼亞	12,281,054	2,051	0.51
奧克拉荷馬	3,450,654	1,932	0.48

阿拉斯加	626,932	1,878	0.47
密蘇里	5,595,211	1,620	0.40
明尼蘇達	4,919,479	1,526	0.38
新澤西	8,414,350	1,501	0.37
馬里蘭	5,296,486	1,475	0.37
印第安那	6,080,485	1,402	0.35
麻薩諸塞	6,349,097	1,356	0.34
田納西	5,689,283	1,302	0.32
新墨西哥	1,819,046	1,261	0.31
威斯康辛	5,363,675	1,143	0.28
愛達荷	1,293,953	1,139	0.28
南卡羅來納	4,012,012	1,056	0.26
堪薩斯	2,688,418	997	0.25
路易斯安納	4,468,976	850	0.21
肯塔基	4,041,769	845	0.21
阿拉巴馬	4,447,100	833	0.21
康乃迪克	3,405,565	781	0.19
阿肯色	2,673,400	718	0.18
愛阿華	2,926,324	699	0.17
內布拉斯加	1,711,263	543	0.14
蒙大拿	902,195	529	0.13
密西西比	2,844,658	505	0.13
羅德島	1,048,319	311	0.08
新漢普夏	1,235,786	266	0.07
西維吉尼亞	1,808,344	264	0.07
緬因	1,274,923	243	0.06
懷俄明	493,782	233	0.06
哥倫比亞特區	572,059	231	0.06
南達科塔	754,844	207	0.05
德拉瓦	783,600	140	0.03
南達科塔	642,200	132	0.03
佛蒙特	608,827	76	0.02
總計	218,421,906	401,162	100

來源：美國人口調查局，2000年人口調查，摘要檔案1。

2000 年美國人口普查的夏威夷人 純或混血夏威夷人



【統計資料來源】

補充統計資料選擇網站：

1. 衛生部
<http://www.state.hi.us/doh/records/index.html>
<http://www.state.hi.us/doh/stats/index.html>
<http://www.state.hi.us/health/resource/adad/adsurv.html>
<http://www.state.hi.us/health/stats/surveys/brfss00.html>
2. 人力服務部：
<http://www.state.hi.us/dhs>
3. 教育部：
<http://www.k12.hi.us/accountability.html>
<http://165.248.10.7/sch1.nsf/form2?openform>
4. 勞工關係部：
<http://www.state.hi.us/dlir/rs/loihi/>
5. 首席檢察官辦公室：
<http://cpja.ag.state.hi.us/rs/index.shtml>
6. 商業經濟發展部：
<http://www.Hawai'i.gov/dbedt/db99/index.html>
<http://www.Hawai'i.gov/dbedt/stats.html>
<http://www.Hawai'i.gov/dbedt/latest.html>
<http://www.Hawai'i.gov/dbedt/county/index.html>
7. 經濟研究中心
<http://www.boh.com/econ/index.asp>
<http://www.bea.doc.gov/bea/regional/map/hi.html>
<http://www.Hawai'i.gov/tourism>
8. 夏威夷事務處資料手冊：
<http://oha.org/databook/>
9. 美國政府：
www.census.gov/
<http://www.hud.gov/>
<http://www.proximityone.com>
10. Annie Casey 基金會(Kids Count)：
<http://www.aecf.org/kidscount/kc2000>
11. 鄰里統計：
<http://homeadvisor.msn.com/neighborhoods/findaneighborhood.asp>
<http://www.co.honolulu.hi.us/nco/boards.html>
12. 家庭中心、夏威夷大學、熱帶農業及人力資源學院
<http://uhfamily.Hawai'i.edu/index.shtml>
13. 夏威夷大學
<http://www.iro.Hawai'i.edu/maps/mstitles.asp>

【附錄】

怎樣的人是“夏威夷人”？

怎樣的人是夏威夷人？怎樣的人是“夏威夷原住民”？怎樣的人是“夏威夷當地人”？有多少？他們住在哪兒？他們以什麼謀生？諸如此類。這些基本問題的答案都不簡單。主要在於“夏威夷人”的定義不只一個。

美國人口調查局進行的 1990 年人口調查報告，夏威夷州有 138,742 夏威夷人。人口調查局用單一類型自我認同來決定種族。同年，夏威夷州衛生部進行的健康調查，健康監控計劃估計在夏威夷州的“夏威夷人”人口有 205,079。兩者之間的差異超過 66,000 人。健康監控計劃調查每個人父母親的種族背景，把種族指定建立在父母種族組成的基礎上。因此，這些混合種族可以作出決定。(注釋見後)。

部門、組織和機構以各種各樣的方法及程序來處理這些問題種族。

注釋：至今，美國人口調查局仍未改變 2000 年人口調查決定種族的基本方法。然而，有人建議把“夏威夷人”的種族認同者改為“夏威夷原住民”。

注釋：衛生部健康監控計劃在 1994 年停止。經修改程序及方法，把計劃改為夏威夷健康調查。調查活動目前由私人契約商執行。

“夏威夷原住民”對“夏威夷當地人”

夏威夷事務處和其他部門及組織經常使用術語：“夏威夷原住民”和“夏威夷當地人”。

夏威夷原住民：大寫字體的夏威夷原住民係指不管血統比例，凡是有夏威夷血統的人。

夏威夷當地人：小寫字體的夏威夷當地人係指有 50% 以上夏威夷血統的人

一個人血統比例授與不同等級的權利及利益，因而使用不同的指定。

“夏威夷人”的定義

夏威夷州，教育部(DOE)

在教育部學校制度註冊的學生，種族是根據每位學生家長所填寫的學生註冊申請書。經由單一類型自我認同清單標示種族。清單包括“夏威夷人”及“部份夏威夷人”類型。

教育部的雇員，經由單一類型自我認同清單標示種族，登記在他們的就業紀錄上。“夏威夷人”列入單一類型。沒有“部份夏威夷人”類型。

夏威夷州，夏威夷家鄉土地部(DHHL)

1920 年夏威夷家鄉委員會法案
標題 2—夏威夷家鄉委員會。
第 201.(a)(7)條。

“夏威夷當地人”一詞係指在 1778 年以前住在夏威夷群島，至少有一半種族血統的後裔。

夏威夷家鄉土地部的受益人是至少有 50% 夏威夷血統的人。該部利用出生證明及家譜研究，確定及證明夏威夷當地人的血統資格。

夏威夷州，衛生部(DOH)。愛滋病監控計劃(ASP)

愛滋病監控計劃利用兩種表格決定報告愛滋病例的種族。第一種表格方式是標準 CDC HIV/AIDS 保密病例報告。這包括美國人口調查 5 種標準種族類型(包括“亞洲/太平洋島民”)外加“未說明”。第二種表格是當地制訂的，把亞洲及太平洋島民分為 23 個族群。表格均由保健專業人員填寫。填寫表格的人從病患及其病歷，或由目測獲得種族資料。“夏威夷/部份夏威夷人”列入單一類型。

夏威夷州，衛生部(DOH)。行為風險因素調查(BRFS)

行為風險因素調查是隨機數位電話訪問調查。調查對象的種族資料由問卷項目 43 詢問“你是哪一族人?”的回答決定。調查對象從讀給他聽的 10 個單一種族類型：白種人、夏威夷人/部份夏威夷人、中國人、菲律賓人、日本人、韓國人、薩摩亞人/東加人、黑人、阿留申人/阿拉斯加人及其他—請說明的清單，自我認同他的種族。不讀給調查對象聽的回答是不知道/不確定及被拒絕，但必要時予以紀錄。“夏威夷/部份夏威夷人”列入單一類型。收集的資料根據隨機樣本，可有取樣變異性。樣品人口從 18 歲以上的居民取得，傾向本州年齡、性別及種族分配的代表。

夏威夷州，衛生部(DOH)。糖尿病控制計劃(DCP)

糖尿病控計畫的參與者，利用單一類型自我認同決定種族。

夏威夷州，衛生部(DOH)。夏威夷健康調查(HHS)

種族資料從夏威夷健康調查表問卷項目的回答獲得。問題要求每位家庭成員按照數量，對父母親的種族血統作描述。所有種族按照他們所提供的登記在調查表上。(注釋見下頁)。

健康監控檔案紀錄說明每個調查對象的 4 個種族代表，2 個代碼說明母親的種族背景，2 個代碼說明父親的種族背景。2 個代碼通常是調查對象為每位家長提供的頭 2 個種族代碼。例如，一個人的父親是(夏威夷人-中國人-葡萄牙人)，母親是(日本人-白種人)，健康監控檔案將顯示這個人為(夏威夷人-中國人-日本人-白種人)。在任何分析中，這個人都被歸類為部份夏威夷人。在健康監控報告中，一個人被歸類為中國人，這是說這個人的紀錄是(中國人-中國人-中國人-中國人)。

父親的紀錄是(中國人-中國人)，母親的紀錄的(中國人-中國人)。如夏威夷人在提供的清單中，雖不在頭 2 個種族代碼中，夏威夷人代碼被登記為第 2 個代碼。例如，一個人的父親是(白種人-葡萄牙人)，母親是(中國人-日本人-菲律賓人-沖繩人-夏威夷人)。健康監控檔案顯示這個人為(白種人-葡萄牙人-中國人-夏威夷人)。1989 年，10 個種族類型被擴大為 18 個類型。葡萄牙人被重新歸類為“其他西班牙人”，而不是“白種人”。

計畫的方法及程序是為了測量夏威夷州急性及慢性疾病流行程度，供規劃及研究之用。收集的資料根據分層隨機抽樣，可有取樣變異性。調查排除在軍營或船上的人、公共機構人口及在莫洛凱島上的 Ni'ihau 和 Kalaupapa 居民。

注釋：衛生部健康監控計劃在 1994 年停止。經修改程序及方法，把計劃改為夏威夷健康調查。調查活動目前由私人契約商執行。

夏威夷州，衛生部(DOH)。健康狀況監控處(OHSM)

健康狀況監控處提供的人口統計資料，是從出生、死亡及結婚證明書上登記的資料獲得。如已知/申報，出生證明上有父母親的種族。經由自我認同指定種族。多個種族認同者可以列表。夏威夷州衛生部從父母親的族群下列編碼程序決定子女的種族：

1. 父母是同一種族，子女從父母的種族。
2. 任一家長的種族未知，子女從已知種族家長的種族。
3. 任一家長是夏威夷人或部份夏威夷人，子女的種族是部份夏威夷人。
4. 任一家長是黑人，子女的種族是黑人(夏威夷人及部份夏威夷人除外)。
5. 父母的種族是白種人，但不相同(白種人、波多黎各人、葡萄牙人、古巴人或墨西哥人)，子女從父親的種族。
6. 一位家長是白種人，另一位是非白種人，子女從非白種人家長的種族。
7. 父母都是非白種人，但不同種族，子女從父親的種族。

死亡證明紀錄有關死者種族的資料。種族由家人、最近的親屬或保健專業人員報告，多個種族認同者可以列表。

結婚證書紀錄新郎和新娘雙方種族的資料。每位的種族經由自我認同指定，多

個種族認同者可以列表。

在申報人口統計資料時，白種人不包括葡萄牙人。除了婚姻與白種人合在一起之外，葡萄牙血統的人有單獨類型。

在申報人口統計資料時，“夏威夷”類型也包括“部份夏威夷人”。

應該注意，實際證明上的種族只有一個可以編碼。證明上所列的種族不只一個時，適用下列規則：

1. 夏威夷人是所列的多個種族之一，將部份夏威夷人編碼。
2. 非白種人種族和白種人種族並列，將非白種人編碼。
3. 所列的非白種人種族不只一個，將第一個編碼。
4. 所列的白種人種族不只一個，將第一個編碼。

夏威夷州，衛生部(DOH)。心血管疾病預防及控制計劃(前州高血壓計劃)

計畫的參與者，經由單一類型自我認同指定種族。“夏威夷人”列為單一類型。沒有“部份夏威夷人”類型。

夏威夷州，人類服務部(DHS)

接受人類服務部協助的人(對受扶養子女家庭協助(AFDC)，對老人、盲人及殘障人士協助(ABD)、一般協助、食品券、醫療)，利用協助申請表上的由自我認同單一類型清單指定種族。“夏威夷人”列為單一類型。沒有“部份夏威夷人”類型。

夏威夷州，人類服務部(DHS)。家庭及成人服務處

夏威夷州有關虐待及無人照管兒童事件的報告，是根據部門的虐待及無人照管兒童中央登記處(CA/N 登記處)及兒童保護服務系統(CPSS)。CPSS 的資料來自像“虐待及無人照管兒童”這類的報告。報告紀錄受害人及照顧者的種族，通常在調查/評估家庭時決定。種族資料從 20 個選項的單一類型清單上選擇。在報告資料中，“夏威夷人”類型也包括“部份夏威夷人”。

夏威夷州，人類服務部(DHS)。夏威夷住宅管理局(HHA)

在夏威夷住宅管理處控制下，國民住宅申請人及居民的種族，經由在住宅申請表上的自我認同單一類型清單決定。“夏威夷人”列為單一類型。沒有“部份夏威夷人”類型。

夏威夷州，人類服務部(DHS)。青少年服務處(OYS)

司法部的家庭法院系統監禁少年犯的種族，經由自我認同決定。“夏威夷人/部份夏威夷人”列為單一類型。

夏威夷州，勞工關係部(DLIR)

在該部“積極行動計畫勞動力資料”報告中，所報告的就業/失業資料是從美國人口調查局獲得的。因此，它利用該局的“夏威夷人”定義。就業服務處經由利用自我認同單一類型清單決定種族。失業保險計畫的種族資料由失業保險理賠收受人提供並根據目測，或由申請人的姓氏提供。

夏威夷州，公共安全部(DPS)

在公共安全部控制下，獲准進入設備的這些人，其種族經由自我認同在新進評估表上登記時指出。報告多個種族背景的這些人，至多登記3個種族認同。在申報資料時：

根據他們自我報告的種族，把這些人分為下列10類：

黑人、白種人、中國人、菲律賓人、夏威夷人或部份夏威夷人、日本人、韓國人、其他、薩摩亞人及未報告。

白種人包括葡萄牙人。

“其他及混合”是報告兩個以上種族(夏威夷人或部份夏威夷人除外)，或自我認同單一族群而不符合上述各類的人。

夏威夷州，司法部。犯罪預防司

犯罪預防司報告的犯罪資料，是根據統一犯罪報告(UCR)計畫的每月犯罪及逮捕報告。報告由4個郡警察部門自願提供。種族資料登記在逮捕報告上。逮捕報告由逮捕警官填寫。逮捕警官經由目測從被逮捕者獲得資料，或根據被逮捕者的姓氏決定。在警察部門之間或在每個警察部門內部，無標準化的民族/種族認同。

夏威夷州，司法部。犯罪預防司

“夏威夷州犯罪及治安調查”是根據國家犯罪受害調查(NCVS)，隨機郵寄的問卷調查。調查對象的種族資料由問卷項目47詢問“你是哪一族人？”的回答決定。調查對象在10個單一種族類型清單上自我認同他的種族：白種人、非洲人、美洲人、美國印地安人、阿拉斯加原住民、中國人、日本人、菲律賓人、夏威夷人/部份夏威夷人、韓國人、薩摩亞人及其他—請說明。“夏威夷人/部份夏威夷人”列為單一類型。收集的資料根據隨機樣本，可有取樣變異性。樣本人口從駕駛執照紀錄中取得(1995年調查報告)。

夏威夷州，選舉處

夏威夷州修訂法令

[第 11 章]選舉，通常

[§11-1]定義

“夏威夷人”住在夏威夷群島，行使主權且在 1778 年就存在於夏威夷群島的原住民後代，這些人以後仍居住在夏威夷州。

夏威夷州，夏威夷事務處(OHA)

夏威夷州修訂法令

[第 10 章]夏威夷事務處

[§10-2]定義

“夏威夷人”係指住在夏威夷群島，行使主權且在 1778 年就存在於夏威夷群島的原住民後代，這些人以後仍居住在夏威夷。

“夏威夷當地人”係指依 1920 年夏威夷家鄉委員會法案修正案，在 1778 年以前就住在夏威夷群島，至少有一半血統的後代；但同樣係指行使主權且在 1778 年就存在於夏威夷群島，有該血統比例的原住民後代，這些人以後仍居住在夏威夷州；

夏威夷州，夏威夷大學

在夏威夷大學系統註冊的學生，種族在學生入學申請書上報告。經由單一類型自我認同清單指定種族。“夏威夷人/部份夏威夷人”列為單一類型。

美國，人口調查局

在 2000 年人口調查以前，由問卷項目 4 詢問家庭每位成員的種族，回答所獲得的種族資料定義夏威夷人。

如人口調查局所使用的種族概念反映自我認同；這不代表任何生物種族的明確科學定義。種族資料是人根據他們最詳細確認種族的自我認同。而且，一般公認種族類型項目包括種族及民族血統或社會文化群。

夏威夷人 - 包括指出其種族為“夏威夷人”的人，以及自認是部份夏威夷人或夏威夷原住民的人。

注釋：葡萄牙人被歸類為“葡萄牙人”，而不是“白種人”。

美國人口調查局收集有關血統的資料。血統資料從問卷項目 13 詢問人樣本的回答獲得。資料是從總數取得實際數字的估計。收集的資料根據隨機樣本，可有取樣變異性。

問題根據自我認同；血統資料是根據最詳細確認的譜系，人們的自我認同。血統係指人的種族或世系、“根源”、傳統或他或其父母或祖先到達美國前的出生地。

美國人口調查局利用出生地及公民身分的資料，把人口分為兩大類：當地人即外出出生。

當地人－包括在美國、波多黎各或美國邊遠地區出生的人。少數在外國出生，但父母至少有一位是美國人的人，也屬於這一類。

當地居民分為下列幾類：在美國出生，人口調查時住在此地的人；按地區分類，在各州出生的人；在波多黎各或美國邊遠地區出生的人；在在外國出生，父母至少有一位是美國人的人。

在此情況下，使用夏威夷原住民一詞時應該謹慎，美國人口調查局對夏威夷原住民的定義，和其他對夏威夷原住民的定義大不相同。

2000 種族問題的重大改變是增加“標記一個以上種族”的指示，指出每個人認為自己是哪裡人。1990 年問題指示調查對象“圈選自認為是的一個種族。”

為了使用 2000 人口調查資料，“夏威夷原住民，單一種族”反映沒有選擇其他種族的人數。“夏威夷原住民，一個以上的種族”是選擇夏威夷原住民及其他任何種族的總人數。因此，夏威夷原住民及夏威夷人在使用上是同義的，包括所有夏威夷人。

【定義】

墮胎率=墮胎 x 1000 / 15 至 44 歲女性人口(夏威夷州，衛生部)

墮胎比率 I=墮胎 x 1000/活產(夏威夷州，衛生部)

墮胎比率 II=墮胎 x 1000/(活產+胎兒死亡+墮胎)(夏威夷州，衛生部)

年齡- 最近生日年齡時所報告的年齡，即十足年齡。

特定年齡出生率- 特定年齡婦女每 1,000 人，在規定年度活產人數。通常以 5 年為一個年齡組(夏威夷州，衛生部)

特定年齡死亡率- 特定年齡和性別每 1,000 人，在規定年度死亡人數。通常以 5 年為一個年齡組且男女分別規定。(夏威夷州，衛生部)

分配人數- 在夏威夷州教養機構被居留的囚犯人數；是在夏威夷州公共安全部的統轄之下且位在另一州的機構；在休假中；在逃亡狀態；或在醫療機構中。(夏威夷州，衛生部)

出生組- 出生組包括在像年度等規定時期內出生的所有人。(美國衛生及人類服務部)

出生缺陷- 在出生前出現的任何結構、功能或生化發展異常，在出生時或不久以後可察覺的。(夏威夷州，衛生部)

出生體重- 在出生後得到的新生嬰兒第一個體重。低出生體重是低於 2,500 克或 5 磅 8 盎司。極低出生體重是低於 1,500 克或 3 磅 4 盎司。在 1979 年以前，低出生體重是 2,500 克以下，極低出生體重是 1,500 克以下。(美國衛生及人類服務部)

虐待或無人照管兒童- 任何人或法人的作為或不作為，與兒童有關的方式或程度，屬於兒童，或以其他方式負責兒童的照顧，導致 8 歲以下兒童身體或心理健康或幸福受到傷害，或可以合理預見，有受到傷害的重大風險(第 350 章：虐待兒童，§ 350-1)

民用勞動力- 包括依照就業/失業標準，歸類為就業或失業的人口，不包括在軍隊及 16 歲以下者。(美國人口調查局)

概約出生率=活產 x 1000/總人口(夏威夷州，衛生部)

概約死亡率=死亡 x 1000/總人口(夏威夷州，衛生部)

約定地租 - 不管可能包括的家具、公用事業設備、膳食或服務，約定或契約月租。承租人佔用而不付現金的居住單位是“無現金租借”。

單位得由住在別處或允許免費佔用的朋友或親戚擁有。得提供租金免付房屋或公寓，以酬謝照顧者、牧師、佃農或其他人。(美國人口調查局)

犯罪指標 - 在說明美國犯罪情形的統一犯罪報告計畫中，所報告部份 I 的 8 項罪行：謀殺及非過失殺人(夏威夷近期不使用)、強姦、強盜、嚴重侵犯人身、侵入住宅、竊盜罪、汽車偷竊及縱火。(夏威夷州，司法部)

犯罪率-每 100,000 人口的犯罪人數(通常是居民人口)(夏威夷州，司法部)

宣告 - 以逮捕或特殊方式宣告的罪行。至少一人被捕時以逮捕宣告罪行；指控犯罪；及移交法院起訴。已知罪犯身分時以特殊方式宣告罪行；有充分的證據支持逮捕；及超出法律管制範圍的理由，無法逮捕、指控及起訴罪犯。(夏威夷州，司法部)

離婚率=離婚 x 1000/總人口。

就業 - 16 歲以上的全體國民，(1)“在工作”- 在自有企業或以專業工作、在自有農場工作，擔任拿工資的員工，在基準週期間完全在工作，或在家庭農場或在家族企業擔任不支薪工人，工作 15 小時以上者；或(2)“有職業但不在工作”- 在基準週期間不工作，但有職業或事業，因病、壞天氣、勞資糾紛、休假或其他個人理由而暫時不上班者。不包括僅由在住宅附近工作或為宗教、慈善及類似組織不支薪志願工作構成活動的人；也不包括在美國軍隊服役的人。(美國人口調查局)

家庭 - 家庭由戶主和因出生、婚姻或收養而與戶主有關，住在同一家庭一個以上的其他人組成。在一戶中與戶主有關的每個人都是他的家庭成員。為了人口調查表，一戶只能有一個家庭。一戶可能由一群無關的人或獨居的人組成，因此不是每戶都有家庭。(美國人口調查局)

家庭收入 - 在編制家庭收入的統計時，把每個家庭 15 歲以上所有成員的收入加起來，視為單一金額。(美國人口調查局)

胎兒死亡率=胎兒死亡 x 1000/(活產+胎兒死亡)(夏威夷州，衛生部)

胎兒死亡比例=胎兒死亡 x 1000/活產(夏威夷州，衛生部)

一般死亡率=活產 x 1000 / 15 至 44 歲女性人口(夏威夷州，衛生部)

一般懷孕率=(活產+胎兒死亡+墮胎) x 1000/15 至 44 歲女性人口(夏威夷州，衛生部)

政府工作者 - 包括地方、州或聯邦政府單位的受僱者，不管特殊部門的活動。(美國人口調查局)

人數 - 在夏威夷州的一個教養機構，在特定日期被拘禁的囚犯數。(夏威夷州，公共安全部)

住戶 - 一戶包括佔用一個居住單位的所有人。居住單位是被佔用，(或是空的，打算供佔用)，作為獨立生活區的一間房屋、公寓、拖車住房、一組房間或單人房。居住者可以是一個家庭、獨居的一個人、住在一起的兩個以上的家庭、共用生活裝置的其他任何有關或無關的一群人。(美國人口調查局)

住戶收入 - 包括戶主及在一戶中 15 歲以上其他所有人的收入，不論與戶主是否有關。許多住戶只有一個人，平均住戶收入通常低於平均家庭收入。(美國人口調查局)

戶主 - 每戶被指定為戶主的人。在大多數情況下，以他的名義擁有、購買或租借住宅，或列在人口調查問卷第 1 欄的人或其中之一。在這戶中沒有此人時，15 歲以上的成年住戶成員可被指定為戶主。(美國人口調查局)

居住單位 - 居住單位是被佔用，或是空的，打算供佔用，作為獨立生活區的一間房屋、公寓、拖車住房、一組房間或單人房。獨立生活區是佔用者與建築物內其他人分開吃住，從建築物外直接進入或經過公用走廊的地方。(美國人口調查局)

1989 年收入 - 15 歲以上的人，在 1989 年獲得的現金收入。“總收入”是工資或薪金；淨非農業自營營業收入；淨農業自營營業收入；社會保險；政府援助或福利收入；退休或殘障收入；及其他一切收入分開報告的總金額。“收益”是工資或薪金收入及農業及非農業自營營業淨收入的總額。“收益”是扣除個人所得稅、社會保險、工會會費、老年保健醫療自負額等以前，經常收到的收入金額。(美國人口調查局)

住戶收入 - 包括戶主及在一戶中 15 歲以上其他所有人的收入，不論與戶主是否有關。許多住戶只有一個人，平均住戶收入通常低於平均家庭收入。(美國人口調查局)

收入赤字 - 家庭和在貧困程度及其個別貧困線以下無關的人，他們總收入的差異。(美國人口調查局)

嬰兒死亡 - 嬰兒死亡是活產子女在第一個生日前死亡。生命第一年死亡，可按照年齡進一步歸類為新生兒或新生期後的。新生兒死亡是在生命的 28 天前發生的；新生期後死亡是在 28 到 365 天之間發生的。(美國衛生及人類服務部)

囚犯人口 - 在夏威夷州教養機構的囚犯，包括 3 大類拘留身分：被判重罪；被判監禁；及預審。(夏威夷州，公共安全部)

Kalawao 郡 - 人口調查地區 319。由夏威夷州及毛伊島郡政府報告，Kalaupapa 社區被列為毛伊郡的一部份。美國人口調查局把 Kalaupapa 社區歸類為郡，Kalawao 郡，脫離毛伊郡而獨立。在人口調查報告中，毛伊郡不包括 Kalaupapa。Kalaupapa 的資料由 Kalawao 郡報告或因資料有限而被略去。(美國人口調查局)

勞動力 - 列為民用勞動力的所有人，外加美國軍隊成員。(美國人口調查局)

預期壽命 - 預期壽命是在特定年齡，個人剩餘壽命年齡的平均數，是根據一組已知的特定年齡死亡率，通常在上述期間存在的死亡率。預期壽命可利用人口的特定年齡死亡率，以種族、性別或其他特性決定。(美國健康及人類服務部)

低出生體重死亡率 - 低出生體重(2500 克以下)的嬰兒死亡 x 1000/低出生體重活產(夏威夷州，衛生部)

婚姻狀況 - 在列舉時 15 歲以上個人的婚姻狀況分類。(美國人口調查局)

結婚率 - 婚姻 x 1000/總人口。

母親死亡率 - 母親死亡 x 100000/活產。(夏威夷州，衛生部)

新生而死亡率 - 28 天以下嬰兒死亡 x 1000/活產。(夏威夷州，衛生部)

佔用居住單位 - 在列舉時，住在其中的個人或一群人的經常居住地，或佔用者只是暫時外出；即去度假，居住單位歸類為佔用。在口調查時，在單位的所有人有別的經常居住地，單位被歸類為未被佔用。(美國人口調查局)

異族結婚 - 和不同種族背景的人結婚。(夏威夷州，衛生部)

所有人佔用居住單位 - 所有人或共同所有人住在單位時，即使已抵押或未獲得全額給付，居住單位為所有人佔用。(美國人口調查局)

部份 I 罪行 - 構成犯罪指標的罪行：謀殺、強姦、強盜、嚴重侵犯人身、侵入住宅、竊盜罪、汽車偷竊及縱火；外加非過失殺人罪。(夏威夷州，司法部)

部份 II 罪行 - 為歸類為部份 I 罪行的各種刑事犯罪：其他侵犯人身、宵禁及遊蕩、妨害治安行為、酒後駕車、嗜用麻醉毒品、貪污、偽造及仿冒、詐欺、賭博、烈酒法、危害家人及子女、賣淫及傷害風化、逃亡、性犯罪、少年犯、嫌疑、贓物、流浪、破壞公物、凶器犯罪等(夏威夷州，司法部)

平均國民所得 - 係指就某一群男女老幼每個人所計算的收入。以某一群總收入除以該群總人口而得(不包括機構住房的病患或被收容者)。(美國人口調查局)

圍產期死亡率 - $(1 \text{ 週以下嬰兒死亡} + 20 \text{ 週以上懷孕期胎兒死亡}) \times 1000 / (\text{活產} + 20 \text{ 週以上懷孕期胎兒死亡})$ (夏威夷州，衛生部)

圍產期死亡比例 - $(1 \text{ 週以下嬰兒死亡} + 20 \text{ 週以上懷孕期胎兒死亡}) \times 1000 / \text{活產}$ (夏威夷州，衛生部)

個人收入 - 由工資及薪金、其他勞動收入，及轉帳支付與社會保險個人分攤之間差額構成的一切來源，在經濟結構中的全體個人所獲得的收入。(美國人口調查局)

新生期後死亡率 - $27 \text{ 天以上嬰兒死亡} \times 1000 / \text{活產}$ (夏威夷州，衛生部)

貧困準則 - 貧困準則是聯邦貧困措施的另一版本。每年由美國衛生及人類服務部，在聯邦登記處發行。準則是管理目的用的貧困線的簡化 - 例如，決定某些聯邦計畫的財務資格。

貧困線 - 貧困統計根據社會保險管理局原來所下的定義。這些包括因家庭人數及組成份子而異的一組現金收入線。收入在其相關線以下的家庭或個人被歸類在貧困程度以下。這些線由美國人口調查局每年更新，以反映城市消費者在消費價格指數(CPI-U)方面的改變。這些線主要是供統計之用 - 例如，每年編制貧困的美國人數。

1989 年貧困狀況 - 人口調查刊物提供的貧困統計是根據社會保險管理局在 1964 年所下的定義，以後在 1969 及 1980 年經聯邦機構龐大的委員會修訂，及管理暨預算處在命令 14 中規定，標準將供聯邦部門作為統計之用。(美國人口調查局)

預審囚犯 - 包括預審重罪犯、預審輕罪、及聯邦被扣押者候審、預審釋放、或轉移。扣押的時間從 1 天到幾個月不等。(夏威夷州，司法部)

承租人佔用居住單位 - 不是被所有人佔用的所有佔用居住單位，不論是否用租金租的或免付租金佔用，均歸類為承租人佔用。(美國人口調查局)

自僱工作者 - 包括以自己未組成公司的企業、專業或職業謀取利潤或費用工作，或經營農產的人。(美國人口調查局)

被判處重罪 - 坐牢期間超過 1 年的囚犯。這群人通常是因被判重罪而被拘留，因此也包括緩刑及假釋犯。(夏威夷州，公共安全部)

監犯 - 包括坐牢期間不滿 1 年，被判輕罪犯或重罪緩刑犯。(夏威夷州，公共安全部)

技術犯規 - 由於違反假釋或緩刑期間條件，而保留囚犯的拘禁狀態。(夏威夷州，公共安全部)

失業者 - 16 歲以上被歸類為失業者的全體國民，如(1)既不是“在工作”，也不是在基準週期間“有職業但不在工作”，及(2)過去 4 週期間都在找工作，及(3)可以接受工作。在基準週期間完全不工作及等候被解雇的工作召回的國民，也列為失業者。

失業率 - 失業人口除以民用勞動力的比率。(美國人口調查局)

義務家庭勞動者 - 包括在親戚經營的企業或農場無報酬第工作 15 小時以上的人。(美國人口調查局)

未被佔用的居住單位 - 居住單位在列舉時無人居住，除非佔用者僅暫時外出，否則就是未被佔用。在列舉時暫時被在別處有經常住宅者佔用的單位，也歸類為未被佔用。(美國人口調查局)

參考資料：

1. 夏威夷家鄉土地部；“1999-2000 年度報告”
2. Kamehameha 學校，政策分析及制度評估，“2000-2001 年在夏威夷州教育部的夏威夷學生，PASE 報告號碼 2000-012001 年 6 月 10 日。”
3. Kanahele, George S., “夏威夷現有事實及數字”，1982 年著作權
4. 夏威夷州資料手冊，1995-98 年 - 統計摘要；DBEDT
5. Kamehameha 學校，政策分析及制度評估報告號碼 2001-02:06

【致謝】

我們希望感謝提供資料及證明援助的許多公私機構。沒有他們研究人員的努力，這本手冊不可能出版。

Hui 'Imi

Pau'alaokallani Aiu

Donald Kamai

Shawn Kana'iaupuni

Monte Kupau

Alvin Kushima

Michael McDonald

Jan Nakamoto

Neil Oyama

Rona Rodenhurst

Kelly Sanchez

Joann Tsark

Peter Apo Remarks

On behalf of Mayor Harris & Native Hawaiian Hospitality Association

by request of DBEDT

September 9, 2002, 9:45-10:00 a.m.

State Capitol Auditorium

Chairman Chen, Taiwan

Council of Indigenous Affairs-Taiwanese Legislative Body

Delegation of 50 Heads of Taiwanese Townships

SUSTAINING CULTURALISM & THE REVITALIZATION OF WAIKIKI

Chairman Chen and honorable members of the Taiwanese delegation. On behalf of Mayor Jeremy Harris and the people of the City & County of Honolulu - I extend a fond aloha.

While I greet you on behalf of Mayor Harris - I am also here representing the Native Hawaiian Hospitality Association as the Director of that organization's flagship program, the Hawai'i Institute of Hospitality.

We are an organization of native Hawaiian leaders who are engaged in Hawaii's visitor industry.

Our mission is to play a role in shifting the paradigm of the prevailing business model of tourism in order to make it more inclusive of Hawaii's indigenous people

and to help the tourism industry confirm itself as a solution to the social, economic, and environmental challenges of Hawaii's 21st century future.

I begin my remarks by noting the title of this gathering as *How Tourism Can Preserve and Protect Culture?*

In my remarks I would flip flop this question and ask *How Can Culture Preserve and Protect Tourism?*

First, let me point out that mass travel – of which 80% is tourism travel – is today about a three and a half trillion dollar industry.

Before the end of the first quarter of this new millennium economists predict it will soar to between 10 and 12 trillion. It will be the world's largest growth industry.

Why are we so sure the growth curve will maintain itself?

Because the urge to travel is one of the purest of human urges.

It is the urge to see the world. The urge to meet other people and see how they live. The urge to see the world's great and famous wonders.

Traveling for pleasure not only informs and titillates us – it in fact possesses us.

More than any other phenomena of the last hundred years - nuclear power, television, computers, and so forth – mass travel will be the one that will most change the world

The phenomena is that communities around the globe are competing for the business of hosting and absorbing thousands upon thousands of strangers as part of their daily life.

As we have found here in Hawai'i – the relentless wave upon wave of visitors converging on a destination has a profound effect on changing the place.

Whether these changes present opportunities or controversy for existing and emerging destinations will be dependent on the quality of the corporate and government leadership in whose hands lay the destiny of the place.

One thing that's becoming increasingly clear is that destination development for the 21st century traveler will struggle to survive as an economic model if culturalism is excluded as a vital part of the development of any destination.

Sustaining culturalism will be a key component of sustaining market value in any destination where tourism is an important part of that community's economy.

Culturalism is travel directed toward experiencing the arts, the ethnic heritage, the historic sites, institutions of the native cultures, the cultural landscapes and the special character of a place.

Surprisingly, culturalism is the most neglected and misunderstood phenomenon of global tourism

and the one from which the industry and local governments are the most distanced when assigning value to a destination's marketability and visitor satisfaction.

Most of the effort toward destination development gives a low ranking to genuine culturalism as a guide to investment policy and I will be holding up Waikiki as an example of destination development that did not protect culturalism

The result is that we are now struggling with the need to revitalize the world's most famous beach resort at a cost of billions of dollars.

It surprises some of us that tourism industry leaders everywhere are sometimes startled by surveys that suggest a dramatic rise in numbers of a more sophisticated traveler seeking more than escape.

A recent survey for Travel and Leisure magazine found that 80 per cent of frequent travelers gave their highest marks to visiting cultural, archaeological, and historical sites

and that good night life, luxury resorts, and shopping were less important in the traveler's destination choices.

This segment of the traveling public are tired of the homogenization of places around the world and genuine experiences of different cultures are an important factor in their travel decisions and expectations.

More often than not the weak stabs at culturalism are attempts to fabricate cultural encounters by inventing them specifically for the tourist.

More and more people travel for personal enrichment and deliberately search for accurate and insightful interpretation of local cultures.

For tourism communities across the world this is good news because as we begin to better connect the bottom line to preservation and proliferation of the culturalism of a destination the industry then becomes an agent for positive and affirming contributions to the place, its people, and its life.

Culturalism is a dynamic condition created by an integration of forces that emerges as a product which is then marketed to lure the traveler.

The 20th century model of destination development made little provision for culturalism and in far too many cases destination development came at the expense of culturalism

In far too many destinations the heritage and traditions of local communities that took years and in some cases centuries to create are nudged aside to make room for fabricated antiseptic and fabricated culturalism.

But, there is a reason that this business model that excluded culturalism developed as it did. The reason is that when we think about it – mass travel and global tourism is still so new to the world. We were unprepared for its dynamic growth.

It's only in the last 75 years that the technologies have been developed that makes it possible for us to move millions of people around the earth at the drop of a hat.

To house, to feed, to provide transport, to supply health care, to entertain thousands upon thousands of tourists each day has only been made possible in our recent history.

And as the industry grew we were unprepared to deal with the convergence of thousands of people relentlessly converging on a destination every single day of the year because the business model we had developed did not include the preservation culturalism and cultural landscapes as important factors for our tourism future.

The prevailing business model places the visitor as the first and most important element for attention. The host- or the local population and its culture is placed second in importance - and the place comes third.

The fact that the visitor or the customer comes first – is a tried and true services industry principle in every other type of business.

But, something happens when this principle is applied to a developing destination that has a profound effect on changing the destination.

Visitors change a place first by their very presence. Then as we rush to accommodate their expectations of comfort and amenities like transportation, restaurants, hotels, and so forth - all of which must be created specifically for them

we begin to change the place – until finally – one day – we look around and find that we've re-created the place from which they were trying to escape.

This has happened to Waikiki. In our rush to accommodate the visitor, we created a place that looks like any city, USA. – with the same noise and traffic – with a shrinking beach – and a place of no Hawaiians or their culture exists anymore.

And so, it's not surprising that Waikiki has become a place you fly over on your way to Maui.

And while some industry statisticians like to boast that Waikiki's market share still represents a lions share of the state's tourism revenue the fact is that the market share has been in a slow decline for years.

The good news is we are finally coming out of our denial and are learning the hard way that sustaining culturalism is to make protection of the place the first priority.

The hospitality model found in native Hawaiian culture known as *ho'okipa* gives great sanctity to the place as the fundamental most important element of the hosting experience.

Yes, the place sets the foundation for the experiences of both the host and the guest. It's the playing field upon which the drama of the visitor experience will unfold.

The cultural integrity of the place must be protected. The cultural value of a place in attracting visitors is directly translatable to profit.

For the 21st century traveler nothing is more important than the expectation of the cultural landscape they will encounter on their arrival.

But it is equally important that the dignity and pride of the host population is preserved in the landscape and in their pride for their place, their culture, their children, and grandchildren.

To compromise that – is to eventually compromise your successful tourism.

For, when all is said and done, nothing can be worse for a developing destination than an angry and hostile host.

There's not enough time today to cover all the aspects of what a new business model that preserves and promotes sustainable culturalism might look like

but I believe that in spite of our mistakes - because Hawai'i is a mature destination and blessed with great intellectual capital

we recognize our opportunities to re-invent ourselves and to move forward with confidence.

We believe that as a result of our own experiences we are in a position to provide assistance to other destinations as they struggle with all the issues facing a developing destination.

Issues of governance, marketing strategies, creating visitor expectations, infrastructure development, planning and managing the built environment

then there are various models of visitor experiences we have experience with – the newest being community tourism and eco-tourism

there's also attractions tourism, sports tourism, themed itinerary tourism and many other sophisticated market niches that have to be woven into a patchquilt of managed opportunities under the heading of product development.

These are the emerging themes that will dominate business model development for new millennium tourism and I believe Hawaii will become one of the world's great leaders as an industry resource to the rest of the world.

START POWER POINT

I would now like to show you a few images and discuss the effort to revitalize Waikiki as one of our most important challenges.

There are more images on this power point presentation than we have time to discuss so please forgive me if we skip quickly past some of them.



DATE 9 Sept. 2002
TO Suzan Kushiyama
FROM Donald Goo FAIA
COPY
SUBJECT SEPTEMBER NOTES 2002

DBEDT TOURISM PRESENTATION

TOURISM TO PRESERVE THE CULTURE OF PLACE

By Donald Goo, Senior Vice President,
Wimberly Allison Tong & Goo

Good morning. When I was very young, my mother taught me to say “Chau Sun” Since then, I have learned many things, but not more Chinese.

Richard Bahar has asked me to speak on the subject of “**Tourism To Preserve The Culture of Place.**”

The words-tourism, culture and place-are fundamental to the **design philosophy** of Wimberly Allison Tong & Goo. Since we were founded in 1945, over 55 years ago in Honolulu, Pete Wimberly, our founder, felt that tourism was for the visitor and our **design goal** was to provide them with a sense of place-a place where they could learn about the culture of the people of the land.

We have become the **No. 1 design firm** in the world with a focus on being the best in the hospitality, entertainment and leisure industry. This is the world’s no. 1 industry. Our contribution to this dynamic industry is the acceptance of the **culture of the place** as a fundamental goal of the visitor who travels around the world.

I have been with our firm for over 40 years and now have a personal interest in creating destinations and resorts that “**preserve and enhance the culture of place.**”

Why Travel

The culture of a place is the focus of the reason why a lot of people will travel. They will travel to **learn about the places, the cultures that are different from their own home.** This learning will be one of the basic reasons of why people travel. They will

learn about the architecture of the place, the crafts, dance and music of the place. They will experience the food and social practices of the place. This is the culture of the place.

High Tech/High Touch

John Naisbitt, author of Megatrends and Megatrends Asia, says that as our society becomes **more high tech, we will become more high touch**. All of us know that technology is everywhere in our lives. We depend on technology to communicate with each other in a wireless environment. We have personal directory assistance to tell us about our appointments, connect with the internet for our email, tell us about our appointments and remind us about the things we need and keep notes about our conversations. High tech things tell us about what people are buying through the barcodes on the things that we buy. **This trend magnifies the need to learn about a place as one of the ways for individuals to balance their high tech lives.**

In contrast to the use of technology, our **personal lives are filled with unique things** that we buy, that we make, that we craft, that we want to do because it is unique, that we want to learn first hand rather than through the internet.

Traveling to a place to learn about its geography, environment, people and their customs will be a **first hand learning**. It will be a learning that involves all of our senses. We will learn by hearing, seeing, smelling, touching and feeling that cannot be accomplished by high tech. It will be a **high touch experience**.

Examples of Culture in the Hotels and Resorts designed by WATG

For these reasons, there will be a **strong desire to learn about the culture of the place**. Let's look at **several samples** of how culture and tourism are combined to provide the visitor with a unique high touch experience. Many times the **myths and children's stories** provide the basis for the architectural design. The following projects were designed by Wimberly Allison Tong & Goo and **represent projects from around the world**.

Gila River Indian Community's Wild Horse Pass Resort, Arizona

Today, we are in the final stages of completing a cultural resort for the Gila River Indian Community in Phoenix. This golf resort will have 2-18 hole golf courses that have holes named after places with Indian names. The basic design recreates the Gila River, which ran through the desert and provided water for their farming and material for their crafts. This is the **history of the Gila River Indians**. Our design was based on Indian legends and practices. The translations provide the visitors with an opportunity to learn about the Indians in this part of Western US.

Hyatt Regency Kauai, Hawaii

The design of the Hyatt Regency Kauai recreated the image of Hawaii in the days of the Hawaiian monarchy. The architecture of the time is characterized by a **large double slope roof**. This provides high volume interior spaces and large overhangs to create shade for the windows and large outdoor lanais. The interior details utilize the pineapple form and leaves for the decorative elements.

Hotel for Malaysian Tourism Agency

In 19xx, Wimberly Allison Tong & Goo designed a place on the east coast of Malaysia. The government of Malaysia wanted to design a place on the shoreline **to view the mating of turtles**. We visited the site and were taken to the place where turtles mated on the sands of the beach. This was quite an experience. Our designers were so moved by the experience that we recommended that the government **relocate the destination hotel** away from the beach where the turtles mate. We felt that it would be inappropriate to create a hotel that would drive away the mating of the turtles because of the closeness of people. In lieu of a hotel at this location, we designed a simple viewing platform to help the visitors learn about **the turtles and their mating rituals**.

It is this type of sensitivity of place that visitors want to experience, to have that high touch feeling.

At this same hotel, we looked for ways to help the visitors to understand more about the Malaysian people, their culture, their crafts, their dance and song. In our research to understand the culture of the place, we discovered **building crafts** that were nearly lost because the craftsman were retired. Through discussions with the local people, we were introduced to the craftsman who had discontinued their crafts because a lack of demand as buildings became more technologically constructed. We felt that these **crafts should be a part of the place where visitors would come so that they could learn about the crafts that were an integral part of the place**.

These craftsmen were encouraged out of retirement to produce items of their trade for incorporation into the new “old” buildings. As a result of the building’s success, a **demand was created for their crafts** to be incorporated into other new “old” buildings. What started out as an effort to help visitors learn about the culture of the place became a new source of employment for the people of the place. This type of tourism created an **economic opportunity** for skilled craftsman and also created a sense of pride in the people. It also points out the value of the culture to the young people of the place who may have been enamored with the new technology.

Palace of the Lost City, South Africa

The Palace of the Lost City in South Africa was designed to **create a new myth** about a civilization that prospered in the jungles, was destroyed by famine and then recreated by the developers. Its architecture was created from the story and the designs were similar to the designs of Egyptian architecture which **utilized the forms of plants and animals** of the environment. In South Africa, **the elephant** is much revered and replica of the largest elephant is utilized to create a majestic grand walk, its tusks are used to form the ridges of the roofs.

Grand Hyatt Bali

Ramada Renaissance, Goa, India

Bangkok Regent, Thailand

Hawaii Convention Center, Hawaii

The convention center was **designed to reflect the environment of Hawaii** and its culture/sense of place. The corridors are open to provide natural breezes, places to have conversations in informal surroundings and art to create conversations about the myths and traditions of Hawaii. A special selection process determined who would provide the art and sculpture for the Convention Center. It was required that the **theme of the art and sculpture reflect Hawaii and its sense of place.**

Nexus Naga Casino, Cambodia

The Nexus Naga Hotel and Casino was designed to reflect the **images of the nearby famous Temples of Angkor Wat.** The images and scale of the temples are represented in the hotel and casino **to celebrate the architecture of this famous temple.**

First Hawaiian Bank, Guam

Hotel for American Samoa

Our first venture to the Pacific resulted in the design of a special place for visitors in Pago Pago Bay. We designed a small hotel for the Government of American Samoa. The buildings designed for the guest rooms were **roofed in the traditional Samoan tree**

branch ribs and tied with the distinctive patterns and designs of the different villages. Each village was challenged to build several roofs in the same manner of their villages. This roof frame was then covered with corrugated metal roofing to provide a more watertight roof. The roof was then covered with the traditional thatch.

The involvement of **native builders using traditional construction methods** provided the visitors with a first hand learning of the skills and crafts of the people of Samoa. It provided a distinctive experience and served to create a more personal connection of the visitor and local resident.

Hilton Hawaiian Village, Hawaii

Since 1980, we have been the architects for the Hilton Hawaiian Village on Waikiki Beach. As tourism has grown, there has been the need to create more hotel rooms on this 20 acre property. We have been able to replace rooms and add new rooms. The most critical design concept was to create 50% open space that was filled with landscaping, water ponds, plants, flowers, birds, fishes and sculpture that represent Hawaii. The physical improvements have been matched by an operational philosophy that celebrates the Hawaiian culture in practice and song.

Borneo Resort Karambunai, Malaysia

This resort design was created to respect the environment and culture of the natives of Borneo. The water village structures are created as a commercial area for the visitors to gather. The guest room buildings are built on stilts in a similar form to the native structures. Arts and crafts of the local residents will be utilized as an integral part of the architecture.

Summary

In summary, the role of **culture will be a significant focus of tourism** for the balance of the 21st Century. Learning about the culture of a place will be the key to success of destination resorts. The architecture that represents key elements of the culture will be the first step in achieving a successful resort. It needs to be supplemented with the results of programs to encourage the **development of dance, music and arts of the culture.** Both the architecture and the performing and graphic arts need to be encouraged to have a successful place for tourism.

Wild Horse Pass Resort
Hyatt Regency Kauai
TanJong Jara/Rantau Abang, Malaysia
Palace of the Lost City, South Africa
Grand Hyatt Bali
Ramada Goa, India
Bankok Regent
Hawaii Convention Center
First Hawaiian Bank, Guam
Nexus Naga

Starbulletin.com

Tuesday, September 17, 2002



ROD THOMPSON / RTHOMPSON@STARBULLETIN.COM

Big Island Mayor Harry Kim received a model of a canoe made by one of the 10 indigenous peoples of Taiwan. Chen Chien-Nien, chairman of the Council of Indigenous Peoples of the Taiwanese government, presented the model last week.

Taiwanese officials find ties in Hawaiian school

By Rod Thompson
rthompson@starbulletin.com

KEAAU, Hawaii >> Thousands of years separate the 10 indigenous tribes of Taiwan from their distant Hawaiian cousins.

But when a delegation of 51 Taiwanese, most of them mayors of indigenous townships, visited a Hawaiian language school last week, they discovered their languages still share a few words in common with Hawaiian.

"Lima," several mayors counted out in their native language, holding up five fingers. Students at Nawahiokalaniopu'u School in Keaau south of Hilo immediately recognized their own Hawaiian word, 'elima.

"Masaru," one mayor said in thanks, not far removed from the Hawaiian "mahalo."

The mayors had come to learn about Hawaiian language teaching and culturally based tourism, said delegation leader Chen Chien-Nien, chairman of the Council of Indigenous Peoples of the Taiwanese government.

The visit turned into report cards on how the two widely separated groups of people are faring.

Unlike Hawaiians, the indigenous Taiwanese are not Polynesians, but neither are they ethnic Chinese. Their languages are part of the great Austronesian language family which stretches from Hawaii, through the Philippines and Indonesia, to Madagascar.

Out of Taiwan's population of 23 million, there are about 240,000 indigenous people. Older people still speak their native languages, although younger ones are losing the ability, Chen said. In the last two years, Taiwan has increased recognition and teaching of the languages, he said.

In comparison, the position of Hawaiian is "a little more urgent," said Kauano'e Kamana, principal of "Nawahi" school.

When the Punana Leo Hawaiian preschool program started in 1983, only 30 children under 18 spoke Hawaiian, almost all on Niihau, said Punana Leo administrator Namaka Rawlins. Now there are about 2,000 students in all-Hawaiian "immersion" schools.

Although that may sound like success, that's still only 1 percent of the 200,000 Hawaiians in the state, she said.

"Most people will tell you you cannot do it. Your language is not the language of today," Kamana said.

"English is the language of today," she responded. "Our language is the language of forever."

County of Hawaii

E-MAIL THIS ARTICLE TO A FRIEND
E-mail to City Desk

台灣原住民民訪問團 夏州取經

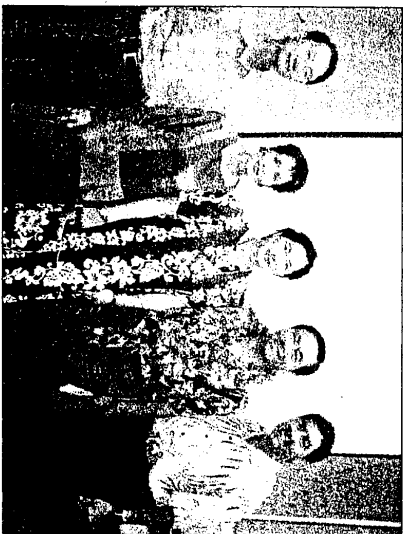
原住民委會主委陳建年率55位鄉鎮長來訪 借鏡發展社區產業經驗

【記者高振華檀香山報導】行政院原住民委員會主任委員陳建年於9月8日率領由全國55個原住民鄉鎮長來夏威夷參訪，希望汲取國外開發原住民民區的經驗後，回國將國內原住民區發展成結合高科技資訊、文化與自然資源一體的新興產業。

陳建年指出，阿羅總統在就任時所發表的原住民白皮書中指出，將致力於提升原住民自然主權新風貌。

陳建年指出，阿羅總統在就任時所發表的原住民白皮書中指出，將致力於提升原住民自然主權新風貌。

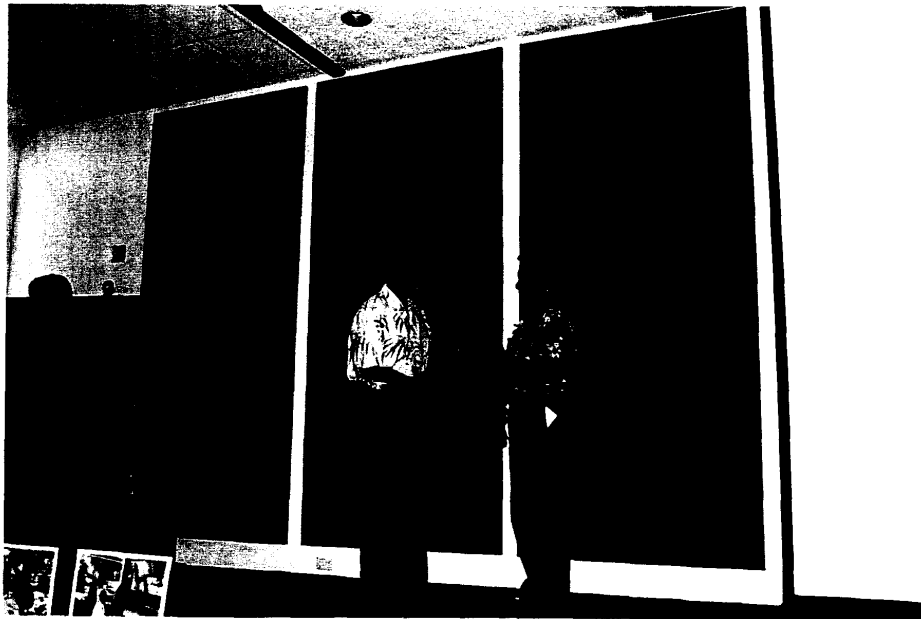
政府，並聽取由州政府工商經濟觀光事業部、夏威夷州眾議會議務文化委員會主席張傑瑞 (Jerry Chang) 以及檀香山市政府主管彼得·阿波 (Peter Apo) 所做的如何維護原住民文化以及配合原住民文化發展旅遊專業業的經驗報告。下午該團前往波里尼西亞文化村觀賞演出，同時還將前往夏威夷郵政局長以及夏威夷大學希羅分校拜會，該團預計18日(星期五)搭機返國。



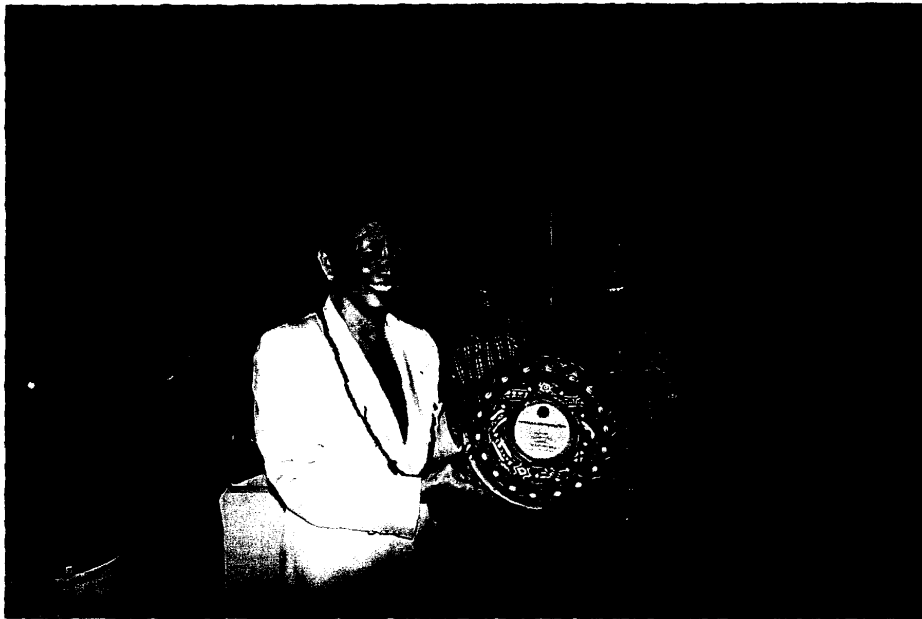
▲行政院原住民委員會主任委員陳建年夫婦(右二、三)於簡報休息時間與夏威夷眾議員張傑瑞(右一)、夏威夷州工商經濟觀光部副部長芬蘭(Sharon Narmatus)以及粘金



圖一、考察團於夏威夷州政府前場合影



圖二、陳主任委員代表考察團以台灣原住民人物雕像致贈
夏威夷眾議員(Jerry Chang)紀念



圖五、考察團參訪夏威夷希羅分校並由陳主任委員致贈該校校長紀念品



圖六、考察團參訪夏威夷畢夏普博物館(Bishop Museum)前合影



圖三、陳主任委員代表考察團以台灣琉璃珠贈送夏威夷州工商經濟觀光事業部副部長莎朗(Sharon Narimatsu)紀念



圖四、考察團團員於玻里尼西亞文化中心合影