

行政院及所屬各機關出國報告  
(出國類別：考察)

歷史建築保存再利用日本考察  
出國報告書



服務機關：行政院文化建設委員會  
出國人員職稱：參事兼副主任  
姓名：鄧豐懿  
出國地區：日本  
出國期間：91年12月22-28日  
報告日期：92年3月28日

00/  
00920022

行政院及所屬各機關出國報告提要

出國報告名稱：歷史建築保存再利用日本考察

報告書頁數 42 頁，含附件：是 否

出國計畫主辦機關/聯絡人/電話

行政院文化建設委員會中部辦公室/張賽青/049-2317155\*113

出國人員姓名/服務機關/職稱/電話

鄧豐懿/行政院文化建設委員會/參事兼中部辦公室副主任  
/02-23434099

出國類別：1 考察 2 進修 3 研究 4 實習 5 其他

出國期間：91年12月22日至91年12月28日

出國地點：日本關西地區

報告日期：92年3月28日

分類號/目

關鍵詞：歷史建築、保存、再利用、社區營造、博物館

內容摘要：(二百至三百字)

文建會中部辦公室推動歷史建築業務，是近三年的事，也是正值國內包括政府、民間對閒置空間再利用的呼聲最強的時候，許多國外先進國家對閒置空間或古蹟、工業遺址等活化再利用的成功案例，不斷地被介紹到國內，一時，國土空間的再規劃，變成顯學。目前，本會的「地方文化館」計畫、五大創意文化園區、鐵道藝術網路計畫、藝術村進駐計畫、產業文化資產活化利用，皆與歷史建築空間的再利用，關係密切。

為了順利推展業務，吸取他國的經驗與作法，因此規劃了此次訪察日本國歷史建築再利用的行程，希望借此了解鄰近國家—日本對其歷史建築再利用的理念、作法與實際個案。日本，從各方面來說，比我們國家進步，尤其在「文化資產」方面的運用有許多很好的案例，不僅使舊空間產生新功能，並增加了文化產值，形成了新的產業，活化了社區，豐富了居民生活，創造了生活利基。即使是先進國家，重新對一個歷史建築或舊有空間，進行活化再利用，也不是一蹴而成的，因為這其間牽涉到土地、建物所有人、社區居民、官員心態、建築法規、經濟能力、城鎮發展、都市計畫．．．等多層面且複雜的問題；我們懷著謙虛向學的態度，向鄰國尋取各方經驗，應該會對歷史建築再利用的推動有所幫

助，也希望國內從事此類文化資產業務的各相關機關、同仁，能累積出國訪察的成果運用到行政業務的實際計畫中。



北野異人館區的歐風建築是見證神戶明治維新神戶開港後都市發展的史蹟，而今成為發展都市文化觀光的資本

## 目錄

一、考察宗旨.....	04
二、考察行程.....	06
三、考察紀要暨心得與建議.....	07
第一天：神戶歷史博物館.....	07
十五番館餐廳	
北野異人館區	
北野工房街	
第二天：萬國博覽會紀念公園.....	17
國立民族學博物館	
繭	
第三天：宇治市.....	21
平等院	
鳳翔館	
源氏物語博物館	
第四天：空堀商店街附近長屋.....	29
大阪歷史博物館	
第五天：琵琶湖博物館.....	37
四、結語.....	41

## 一、考察宗旨

文建會中部辦公室推動歷史建築業務，是近三年的事，是因九二一大地震中部地區許多傳統建築倒塌、損毀以及建築物內許多文獻、文物損壞、流失，政府因而進行搶救、維護而產生的新興文化資產保存業務，並即刻修訂「文化資產保存法」，增加「歷史建築」為文化資產的一項，並明文建會為目的事業主管機關。文建會中部辦公室承接此項業務，規畫了災區歷史建築修護再利用的工作，也對各縣市進行轄區內歷史建築的全面清查工作，皆預計三年內（至九十二年）完成。

本辦公室推動歷史建築業務，正值國內包括政府、民間對閒置空間再利用的呼聲最強的時候，許多國外先進國家對閒置空間或古蹟、工業遺址等活化再利用的成功案例，不斷地被介紹到國內，一時，國土空間的再規劃，變成顯學。因為這一大塊領域，國人不曾碰觸過，所以，對此領域的想法、作法、計畫，皆一一起。目前，本會的「地方文化館」計畫、五大創意文化園區、鐵道藝術網路計畫、藝術村進駐計畫、產業文化資產活化利用，皆與歷史建築空間的再利用，關係密切。

為了順利推展業務，吸取他國的經驗與案例，是不可缺少的，因此規劃了此次訪察日本國歷史建築再利用的行程，希望借此了解鄰近國家—日本對其歷史建築再利用的理念、作法與實際案例。日本，從各方面來說，比我們國家進步，據了解，日本在「文化資產」方面的運用，不論是對古蹟、傳統建築、京都市、宇治市、姬路城．．．被登錄為世界文化遺產，就是工業遺址如北海道的函館、小樽的港口倉庫活化等也是舊空間利用得很好的案例，不僅使舊空間產生新功能，並增加了文化產值，形成了新的產業，活化了社區，豐富了居民生活，創造了生活利基，這對我們面臨經濟的持續不景氣，及其所造成的社會、政治、經濟．．．等問題，不啻是一個很好的方案。雖然，我們也了解到，即使是先進國家，重新對一個歷史建築或舊有空間，進行活化再利用，也不是一蹴而成的，也經常是經過十數年的辛苦、努力而成功的，因為這其間牽涉到土地、建物所有人、社區居民、官員心態、建築法規、經濟能力、城鎮發展、都市計畫．．．等多層面且複雜的問題；但是，若是我們不面對這些問題，或是我們不開發新的國家競爭力，這對我們在世界全球化的潮流中，爭取一立足之地，是十分困難的。

當然，想憑幾次國外案例的考察，就對此項工作有突破性的績效，也是不可能的事。但是，我們懷著謙虛向學的態度，向鄰國尋取經驗，應該會對歷史建築再利用的推動有所幫助，也希望國內從事此類文化資產業務的各相關機關、同仁，能累積出國訪察的成果，運用到行政業務

的實際計畫中，幾年下來，我們盼望有具體、成功的個案出現。

此次，文建會中部辦公室的日本歷史建築再利用考察計畫，只不過是汲取國外諸多經驗中的一小部份，限於經費的關係，陳主委批准職一人前往，並批示由一優秀的翻譯顧問現並在日本從事博物館研究的蔡世蓉小姐陪同進行訪察。我們原計劃對每一個訪察的場所，除了該場所接待人員的詳細導覽外，能與他再做一些實際的訪談，希望借問題的提出，得到我們想要的經驗，但是因為時間短促，想訪察的地方又多，有時安排的時間皆到館舍下班的時間，而無法對每個訪察地點進行訪談，這是頗為遺憾的。

此次行程共計七日，除了頭、尾二日是搭機的時間外，實際行程是五日，訪察了十四個和歷史建築再利用有關的場所，因為每個場所的背景、功能、特色都不一樣，所以在儘可能的訪談後，就接著把一些心得、建議撰寫下來，相互對照，看是否有參考價值，這當然要請各位長官、同仁或讀者不吝指教。

這本出國報告，隨同翻譯的蔡小姐，除了訪談、接待時流利的翻譯外，並對各館舍基本資料的蒐集與翻譯盡了不少心力，在此特別謝謝她。此外，本辦公室的承辦同仁張賽青小姐費心辦理出國行程等行政工作及本報告美編事宜，在此一併致謝。

## 二、考察行程

日程	地點	案 例	內 容
12/22	台北—京都		啟程
12/23	神戶	神戶市立博物館	* 帶動神戶舊街區繁榮發展的舊建築再利用案例。
		十五番館	* 十五番館是舊美國大使館，也是神戶舊居留地唯一留存明治初期外國商館的歐風建築，阪神地震時全毀後重建。
		北野異人館區： 風見雞之館 萌黃館	* 風見雞之館由1909興建的德商湯瑪斯宅再利用。 * 萌黃館由1903年原美國駐日總領事官邸再利用而成。
		北野工房	* 阪神地震損毀的北野小學校經過居民及專家學者以手工工房造街訴求爭取保存，成為具地方特色的工藝產業中心。
12/24	大阪	萬國博覽會紀念公園 國立民族學博物館 繭	* 萬國博覽會公園遺址與研究型國立博物館。 * 街屋再生的創意產業空間
12/25	宇治	平等院 鳳翔館 源氏物語博物館	* 視察世界文化遺產宇治市在世界遺產保存與地方文化產業與觀光結合的做法。用文學營造的城市。 * 世界文化遺產及其與環境融合的新建築。
12/26	大阪	空堀商店街界附近長屋再生 大阪歷史博物館	* 由外來者推動的舊街區保存再生計畫。 * 結合考古遺址保存與國家考古資料中心的研究型博物館。
12/27	滋賀縣	琵琶湖博物館	* 日本目前最具活力的博物館 * 由社區居民參與規劃經營的博物館
12/28	京都—台北		返台

### 三、考察紀要暨心得與建議

第一天：九十一年十二月二十三日（一）

此次「日本歷史建築再利用」訪察行程，第一天即來到 1995 年阪神地震的神戶市，訪察日本在地震災區如何進行重建。因為只有一天的時間，所以陪同的蔡小姐特別安排以神戶市立博物館為中心的四週主要的「日本歷史建築再利用」各點為訪察的對象。

#### 一、神戶市立博物館

— 異文化交流據點、古地圖收藏重鎮 社區營造文化推手

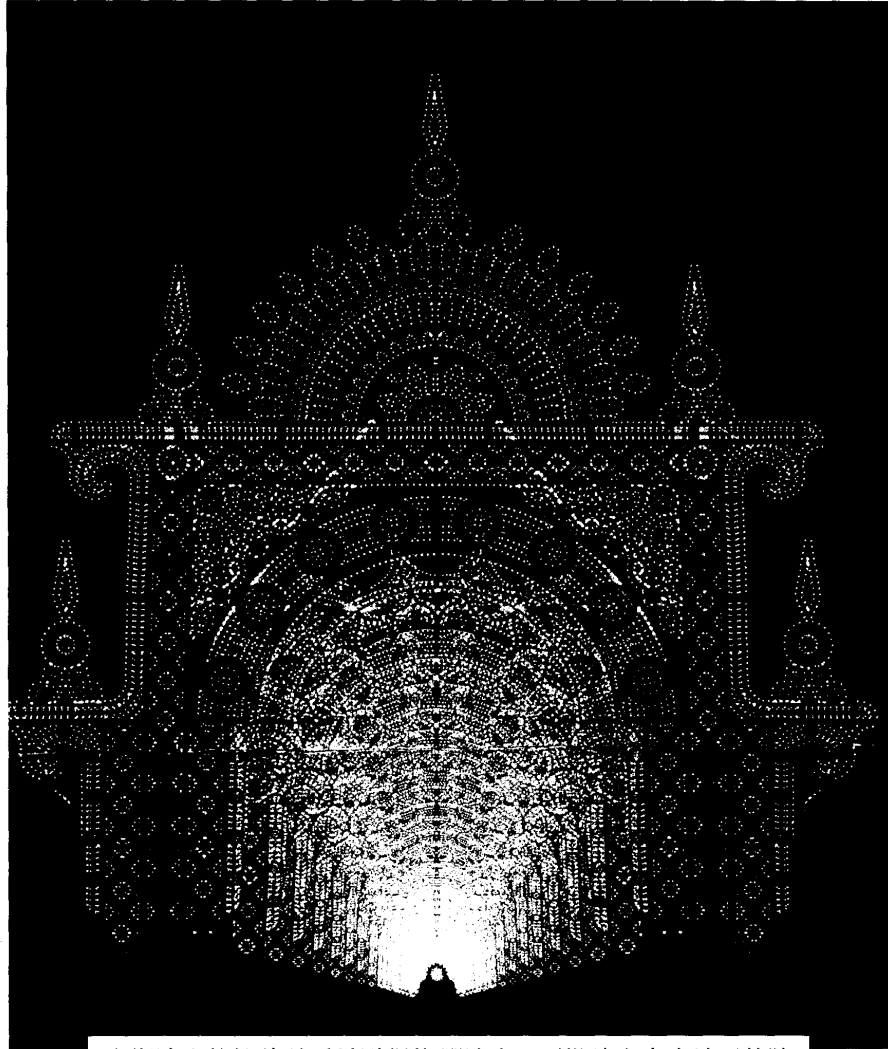


帶動神戶舊居留地都市發展的神戶市立博物館

#### ■ 建築

博物館是歷史建築再利用。本館建於 1935(昭和 10)年，為前橫濱正金銀行(現東京三菱銀行)神戶分店。正面是 Vedoria 樣式圓柱並列的希臘神神殿風格的穩重建築，被稱為昭和名建築。此外，西側新館，在設計及建材之運用也力求與本館空間氣氛融合。





光街迷人的燈將神戶粧點得燦爛迷人，不僅讓人走出地震的陰霾，也成為神戶的新興觀光景點。

1982(昭和 57)年秋天開館的神戶市立博物館，座落在 1868 年神戶開港時的舊外國人居留地。這一區原是商業中心，在約 25 年前市中心移轉、日漸沒落之際，因博物館的開館漸漸帶動歐風造街氣氛，發展成現在的精品時尚大道，再現生機。該館也與當地企業、商店組成舊居留地連絡協議會，透過各種活動展現社區文化與生機，如全國聞名為阪神大震災鎮魂的神戶聖誕節光街就是其一。

## ■常設展

以「國際文化交流－東西文化之觸點與變遷」為主題。對19世紀以來一直扮演國際文化交流窗口的國際都市神戶而言是最貼切的主題。常設展主要探討與東亞交流為題的原始、古代、中世等時代，進而介紹以歐美交流為主的近世與近代的各種面相。企畫展與特別展等也沿續基本主題與海外各國共同企劃大規模的交流展。

## ■館藏

館藏主要有三大類，1. 考古歷史資料：國寶櫻丘銅鐸、銅戈等等、2. 美術資料：以池長孟氏收藏的南蠻紅毛美術及開化錦繪為主、3. 古地圖資料：以南波松太郎氏秋岡武次郎氏收藏為主，質量可謂日本第一。此外也收藏與神戶有淵源的藝術家作品。

在蔡小姐的安排下，我們訪問到神戶市立博物館的學藝課長三好唯義先生，他是該館的資深職員，以下是我們的訪談紀要：

## ■訪談紀要：

問：本館建物前身為一銀行，如何再利用為博物館？

答：本地在一百三十年前於神戶開港時，是外國人居住的地方，是一商業中心，約在二十五年前，因為新都市發展的關係，市中心移轉，當時的銀行、壽險公司業漸漸遷走，因而沒落，於此日漸沒落之際，市政府官員、原有的社區居民、和尚留在本市的商家，組成舊居留地連絡協議會，開始思索如何化解這種危機，最後決定以當地國際文化交流匯集的歷史文化特色為主，開始轉化，並利用舊銀行建物，在此設置博物館，並以「國際文化交流－東西文化之觸點與變遷」為本館常設展的主題。

問：本地的社區組織與神戶市立博物館如何互動？博物館開館後對社區的影響為何？

答：博物館成立之時，社區組織中即有市府人員、居民、商民，所以互動良好，主要是市府人員具有要「化解危機」的意識，並且要以本地的歷史文化為轉化的基礎，在過程中，也並不是每任市長皆有此理念，但市府人員皆有此理念，並影響市長。本館開館後，在原有的異國文化風情、未遷走的商家、本館的「東西文化的觸點與變遷」特色展示等共同的努力，而改變了一切，百貨公司進來了，精品商街出現了，生活再現生機，社區又活了。

問：本館主要的經營之道為何？其優、缺點為何？

答：本館主要仍是舉辦各項和常設展相關的展望和活動，優點嘛！可說是帶動本地區的活化，缺點嘛！本館因是舊建物，防震力較弱，阪神地震時，地基有下陷，地板支撐力不足，並且限於建築公法之故，展場空間突然出現的柱、磚牆不能改建，影響到展場的美觀。

問：市府營運博物館有無困境？如何解決？

答：本館的展示手法、設備，已有二十年，較舊，希望能換新；展場面積小，希望能擴大，並成為文化中心，但皆限於經費，短期內恐怕無法解決，加上全日本的經濟問題，也只好暫時忍耐。

問：博物館未來的願景為何？

答：希望能辦大展，並藉大展讓觀眾多了解神戶歷史，甚至發展神戶學，成立神戶學的資訊中心。

問：目前有無「神戶學」？

答：目前是本館學藝員每逢週休二日主動到學校中講授神戶歷史，或是地方團體要舉辦有關神戶歷史的活動、學校到本館參觀時，本館皆予以協助或設計課程。

## 二、十五番館餐廳

— 國家重要文化財 明治初期洋風建築 阪神震災重建活用

### ■ 特色

位於神戶市立博物館對街的15番館建於1880年，曾是舊美國大使館，是神戶舊居留地唯一留存明治初期外國商館的歐風建築，於1989年被指定為國家重要文化財。1995年因阪神大地震全毀，經由企業出資運用最先進技術，利用70%原有材料重建並施以高科技高造價的免震工法。於1998年竣工後以歐式餐廳經營。為日本文化財保存活用的成功案例之一。

位於入口大廳的愛奧尼亞式拱門維持120年前的風貌，樑柱是傳統英國殖民時期的建築樣式。而南側庭園外就是精品時尚大道，「明治神戶」和「現代神戶」營造出不同時空氛圍，極適合優雅的英國式下午茶。還有古典擺設及精緻餐具的晚餐間裡浪漫的燭光晚餐，獨特的空間營造是十五番館餐廳大排長龍人氣不絕的經營關鍵。



阪神地震時全毀的十五番館是日本國家重要文化財



災後重建的十五番館現在是人氣十足的歐式餐廳

### 三、北野異人館區

—傳統建造物群保存區 異國風情社區營造 震災保存再創生機

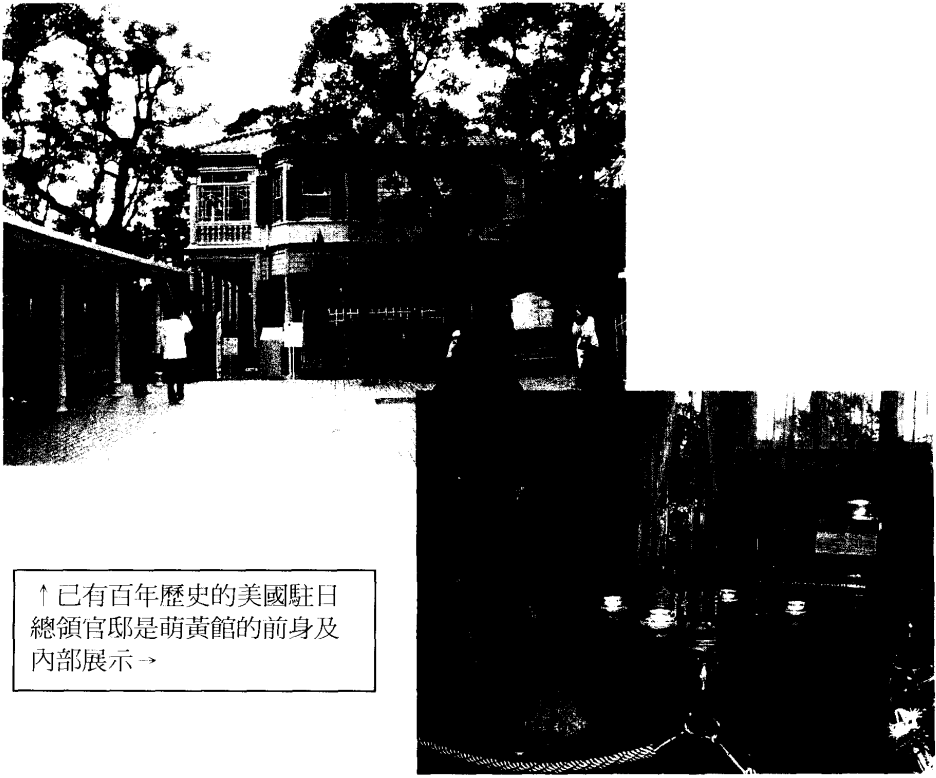
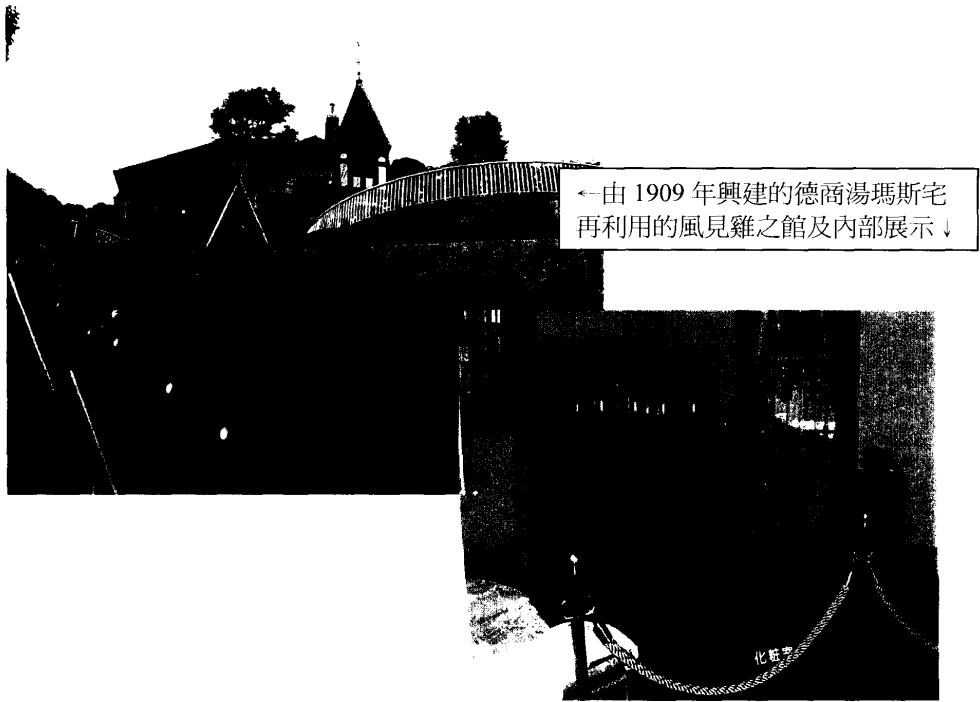


洋館和和風建築形成北野異人館區的地方文化特色，也是日本政府極力保護的重要傳統建造物保存區。

#### ■簡介

北野異人館區是當時神戶市立博物館附近的舊外國人居留地因住宅空間不足，而往可眺望神戶港的山坡遷移所發展的。約在明治 20 年代（1887~1896 年）開始建設，至二次大戰前達到 200 棟以上的異人館高峰，形成洋館與和風住宅混合的特殊景觀。這些洋風建築因戰禍及朽化，特別是 1995 年的阪神震災而漸漸消失，現在約存留 60 棟左右。目前已被國家指定為「重要傳統建造物群保存地區」，以致力於地區景觀保護。區內有國家重要文化財之「風見雞館」、「萌黃館」及被指定為「傳統建造物」的洋風建築共 34 棟，並開放供民眾參觀。

此外，附近也有 1935 年（昭和 10 年）日本首建的印度伊斯蘭樣式的回教寺院等基督教、猶太教、婆門教等各國宗教施設。



#### 四、北野工房街

—危機轉機創生機、異人館入口中心、神戶手工體驗街



浴火重生的舊北野小學校因為工藝產業的引入  
再現生命力，也為北野地區創造經濟新機。

北野工房街是北野小學校舍之再利用。北野小學於1908創校，因震災受損及學生人數減少，於1996年面臨拆除危機。後在地方居民及專家學者的努力下得以保存，並進一步規劃如何再利用。

回顧歷史與現況，校區所在地是過去連結舊居留地的辦公區及異人館住宅區門戶大道，當地人學習往來通勤外國人的服飾、糕餅、家俱、音樂、電影、棒球、高爾夫等歐風生活，並引進至日本各地，是所謂「神戶高格調文化」的發祥地。另一方面，工業化後的大量生產、大量消費並無法滿足生活家們想看看生產者的樣子及感受手工製品的溫馨的期望。因此便發展出再利用的理念為「再現神戶門戶」功能及「手工工房造街」。

因此把校園規劃成停車場，不但解決異人館區長久以來的停車問題，也讓北野工房街成為異人館區的入口中心。接著將教室改為工房，一半做店面，一半做工房，讓顧客可以看到製作過程，並馬上享用剛出爐的成品。進駐的是神戶當地有名氣的各種產業，如巧克力、起斯蛋糕、啤酒、和式糕點、和紙、手工皮鞋、手工花飾等等。教室走廊兩旁琳瑯滿目像是園遊會一般。三樓講堂改裝成展示區和體驗工房，供觀眾自由參觀及動手做做看。

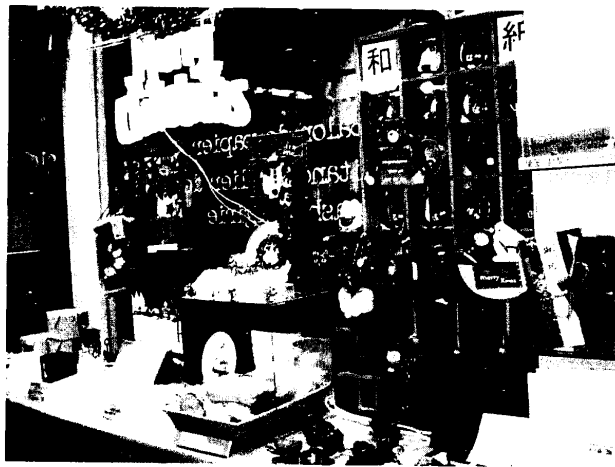
以手工為題，讓觀眾感受獨一無二，僅此才有的手工現場，並可動手體驗。有 88 年歷史的校舍空間和香味四溢的手工世界帶給觀眾的是有趣、快樂，像是都會叢林的綠洲，在溫馨令人懷念的氛圍下精神得以放鬆。開幕 3 年，深受日本各地好評；年觀眾人數 75 萬人次，其中有約 1 萬台遊覽車，每天平均 2200 人次，是神戶觀光的人氣新景點，也是保存再利用的成功新例。



←↓「再現神戶門戶」及「手工工房造街」的價值核心充分展現在北野地方產業的趣味與動力。

■心得：

一、今天訪察的四個地點，是神戶地震區歷史建築再利用成功的景點，包括：舊銀行再利用為博物館、舊使館再利用為餐廳、舊學校再利用



為手工產業工房、舊歷史建築聚落再利用為觀光景點。歷史建築可再利用為各式各樣的用途。

二、以上歷史建築再利用成功的條件，建築物背後所屬城市的歷史發展和文化內容，是其主體。



三、以上歷史建築再利用成功的條件，市府、居民、商家結合的「舊居留地連絡協議會」的社區組織是不可或缺的力量，其中公部門人員的理念與自覺，更是關鍵。

四、以上歷史建築再利用成功的條件，與所屬城市當前與未來的發展，關係密切。



←↓居民自覺是建築及產業再造不可或缺的力量，其中公部門人員的理念與自覺，更是關鍵。  
北野工房以生活化的產業再造方式提供民眾一種親切的、溫馨的、柔軟的體驗，是魅力所在。

#### ■ 建議：

- 一、國內歷史建築再利用的政策，除了以文化用途考量外，應可擴大為其他功能的再運用。
- 二、對本國歷史文化進行深度的認識與了解，是促進國內各種建設（不只文化建設）成功的主體，故加強歷史文化的「教育」工作，是最根本且最紮實的辦法。
- 三、各級政府首長應具相當文化素養，帶領各級行政人員學習新知、充實知能，時時保持自省、自覺的能力。
- 四、歷史建築再利用，若要成功，定要以社區總體營造的理念與方法，結合當地的文化資源，進行實在、細緻的規劃，才可邁向成功，若僅是一味地整修建物，是粗糙且無效的利用。
- 五、歷史建築再利用，應與城鎮未來發展結合，目前國內歷史建築，應可朝觀光景點、文化創意產業、小型特色博物館方面加強規劃。



第二天：九十一年十二月二十四日（二）

### 一、**萬國博覽會紀念公園**

—日本國民重要回憶 自然文化綜合公園

#### ■簡介

1970年日本以「人類的進步與調和」為題舉辦「日本萬國博覽會」，造成全國轟動，平均每2個日本人就有一個來過，是日本國民的重要回憶。為紀念此空前絕後的成功，會址所在地便再利用為「萬國博覽會紀念公園」，內有自然文化園日本庭園等自然風景，也有國立國際美術館、國立民族學博物館、府立兒童文學館等文化設施，還有遊園地、競技場、球技場、網球場等等運動設施。

### 二、**國立民族學博物館**—大學共同利用機關 研究展示教育一體化

#### ■設置目的

國立民族學博物館（以下簡稱民博）以大學共同利用機關設置，進行民族學相關調查研究及共同研究，並依其成果、進行民族資料的收集、保管及展示公開，藉此將世界諸民族的社會文化相關資訊提供給大眾，以增進對諸民族的認識與了解為目的。

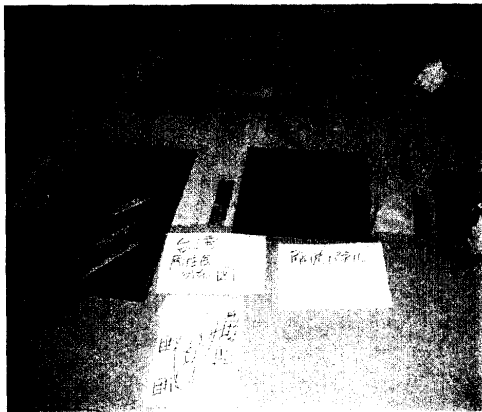
#### ■功能

\*研究型博物館：民博是將資料收集、調查、研究並將其成果展示、公開，一體成型的「研究博物館」。民博的研究者包括有民族學文化人類學、言語學、民族技術、民族藝術等專家學者。這些研究者參與展示相關企劃及執行以反映研究成果，將展示與研究一體化是其基本方針。

\*展示公開：常設展示以世界諸民族的文化與社會為主題，以大洋洲、美洲、歐洲、亞洲等大地區分類，也有音樂、語言等主題展示。此外，電子媒體的運用如讓觀眾可自由選取觀看世界諸民族社會文化相關影像或資料解說是民博的一大特色。另外亦會有以綜合研究的成果為特別主題展示。

\*資訊中心：收集、保管諸民族生活標本資料、社會文化相關影像聲音資料、文獻圖書資料等並建立數位資料庫以供研究所需。

\*共同利用：與全國大學等學者合作對世界諸民族的社會文化進行綜合性研究，是日本綜合民族學研究中心。



\*生涯學習：為將民族學最先端的研究成果向大眾公開，舉辦民博講座、特別演講、研究公演、電影欣賞等活動。

\*地域研究：設有進行綜合地域研究的地域研究企畫交流中。該中心為綜合了解世界諸地域之文化社會、及該地域之文明成立、現狀、未來藍圖及在相對世界各地域之位置與特色等、進行建構理解之基礎研究。

\*博士教育：以大學共同利用機關之基礎，設置綜合研究大學院博士課程大學文化科研究所，進行高學術的研究所教育，培養創造性豐富的研究者。此外，亦應各大學之邀請協助進行研究指導。

今天訪察日本國立民族博物館，除了了解該館是利用舊有展場再規劃而成的設施外，主要也是該館正在佈展我們台灣原住民文物成為館內常設展的內容之一。該館的常設展，包括了大洋洲、美洲、歐洲、亞洲等地區的各種民族的文物，唯獨沒有台灣的「高山族」（該館的稱呼），近年來，因有橫山廣子、野林厚志的研究，並得到初步的成果，因而加進到「常設展」的主題中，豐富該館的展示內容。

↑↓因為有橫山廣子、野林厚志的學術研究，台灣原住民文化得以成為大阪民族學博物館常設展主題。

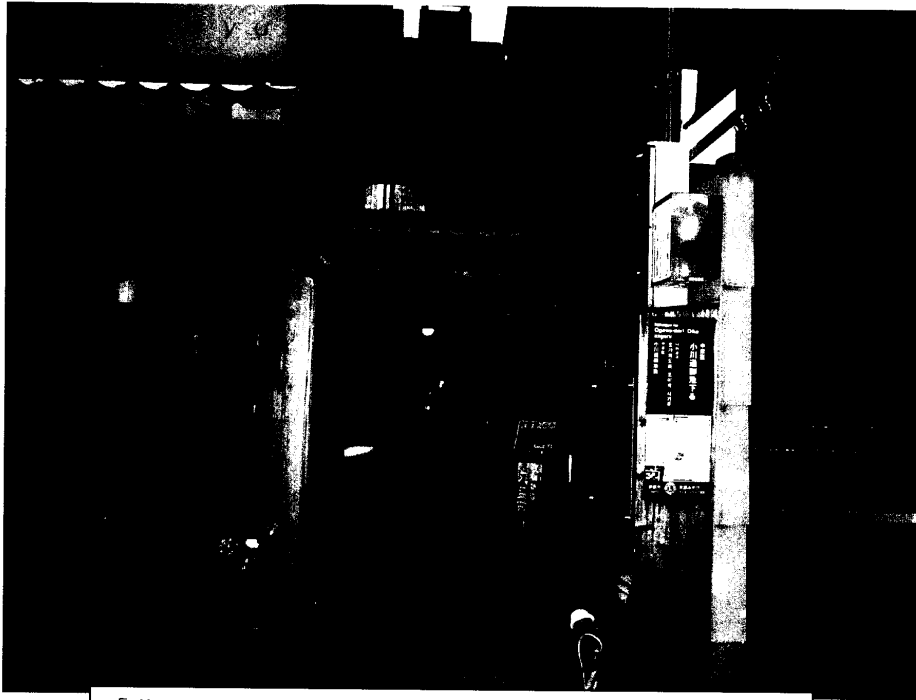


#### ■心得與建議：

為了台灣的發展，我們不放棄任何在世界露臉的機會，在世界民族領域中，我們的原住民現在被日本的國立民族博物館研究並納入其世界民族中，成為常設展的主題之一，顯示了台灣的重要性；然而，我們也不必以此僅沾沾自喜而已，更重要的是，我們應加強與日本，與世界各國建立良好的民族學研究的關係，促進國際間民族文化的交流與認識，帶動台灣在國際上的發展。

### 三、繭 (MAYA)

—京都町家綜合店舖 庶民歷史空間再利用



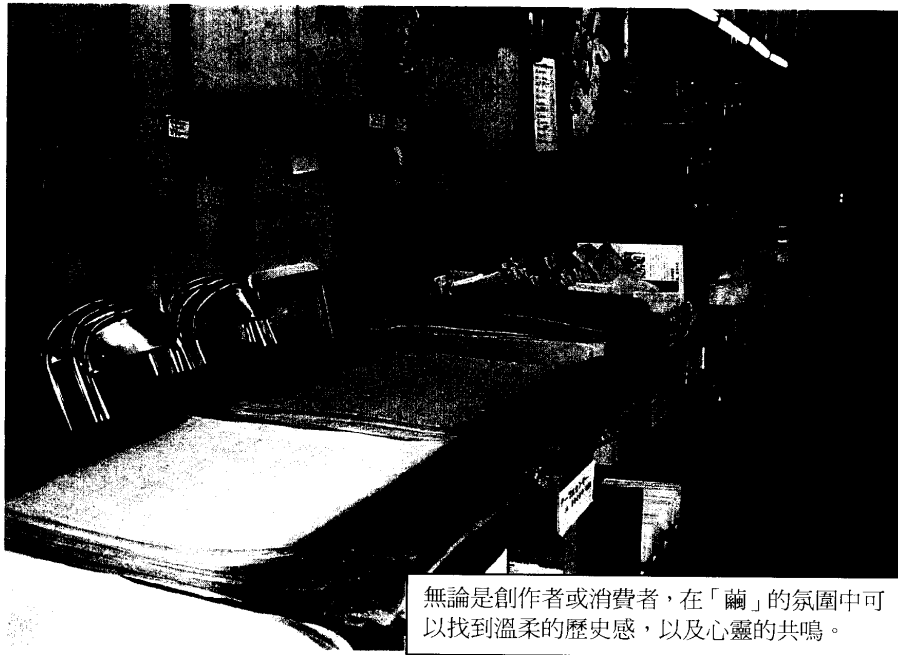
「繭」因為建築的歷史氛圍而成為工藝創意實現夢想的工房。

#### ■ 緣起

「繭」位於西陣織的生產地京都二條城附近，是擁有 80 年歷史的京都町家。原已成空屋，1998 年被友禪染匠師西村秀雄買下，為使町家再現生機，四處請教，起初被建築工匠斥為無稽，後在町家研究建築師的協助下，並參考神戶北野工房再利用方法後，於 2000 年改造成的綜合店舖。

#### ■ 再生理念

為完成西村「使町家成為刺激創作空間」的夢想，以建築師馬場徹為主的町家再生計畫借重國寶級匠師的技術，還動員 200 多名包括建築系學生的志工，加上其他町家或寺院的不用建材五金，或上了古色的新建材，費了半年的時間，終讓「繭」得以重生，破繭而出。



無論是創作者或消費者，在「繭」的氛圍中可以找到溫柔的歷史感，以及心靈的共鳴。

#### ■ 經營特色

進駐的「繭」的個性產業有精品店、家飾店、咖啡店、畫廊還有友禪染體驗工房等九個單位。其經營特色不只是綜合店鋪，更企圖營造對年輕創作的刺激和隱密式空間氛圍，因此取名為「繭」，並希望町家可以像繭一樣以溫柔的外殼包裹著來訪者。訪察日本庶民歷史建築再利用的「繭」，因為時間已晚，屋主不在，故只在店裏參觀並未進行訪談。倒是隔壁有一家也是庶民歷史建築再利用的店鋪，產品特色是充滿和風的大、小提袋，及用和服布料做成的衣物，看起來並不怎麼起眼，經向店鋪老板詢問，其顧客竟多是東京的年輕小姐，喜愛購買，生意還不錯哩！

第三天：九十一年十二月二十五日（三）

### 一、宇治市

—世界文化遺產都市、歷史見證文學舞台、文化產業觀光營造

#### ■文化資產特色

1994年，宇治市與大津市及京都市以「古都京都文化財」被登錄為世界文化遺產，繼姬路城、法隆寺後，為日本第三個世界文化遺產。其登錄基準是：

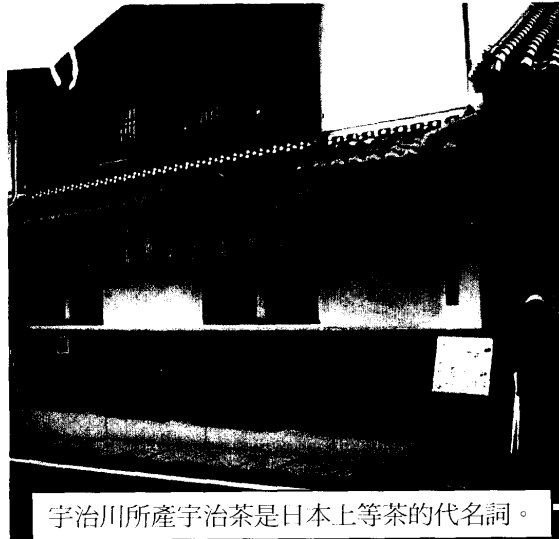
- 1) 表現某時期或某文化圈中與建築、技術、紀念碑類藝術、街區計畫、景觀設計等發展，有關之人類價值之重要交流者。
- 2) 可見證人類歷史重要時代之顯著例子，如某樣式之建築物、建築物群、技術之累聚或景觀等。
- 3) 擁有國內最高等級的國寶建造物、特別名勝（庭園）、其相關文物。

4) 遺產所在地指定為史蹟保存區，並善盡遺產及相關文物的保護。

宇治境內的「平等院」與「宇治上神社」更因見證十一世紀初平安時代之歷史文化，被指定為世界文化遺產。此外，同時期的日本名著「源氏物語」最後十帖以宇治為舞台，沿著宇治川兩旁的遺址石碑，串聯充滿浪漫想像的「源氏物語」散步小徑道，是宇治的文學與觀光資產。

#### ■都市經營

自江戶時期以來便深受大名諸侯喜愛，指名獻上的「宇治茶」，至今仍為上等茶的代名詞。隨著宇治川發展的綠茶產業也是宇治一大特色。透過傳統文化遺產及現代博物館手法的運用，宇治市以「平等院」、「宇治上神社」及「源氏物語博物館」、「平等院博物館」為據點，源氏物語步道為連線，串連起宇治在歷史、文學遺產及傳統產業的豐富資源，形成營造世界文化遺產都市網絡。



宇治川所產宇治茶是日本上等茶的代名詞。

## 二、平等院

—擁有江戶時代豐富的建築與國寶級有形文化財的宗教聖地

### ■建築與文物內涵

平等院係日本永承七年（西元1052年）改建自當時關白藤原賴通道長在寺院中的別莊，所創建而成。由於創建時期的宇治擁有廣大且風光明媚的土地，致使有關阿彌陀堂金堂、講堂、法華堂等保存寶藏的堂塔到處林立。

現在在平等院內，除了保存被指定為重要文化財的觀音堂、鐘樓、羅漢堂之外，文獻調查也發掘出可以將鳳凰堂週邊的洲濱復原的基礎資料。同時，平等院內也有許多平安時代的文化財傳承下來，包括許多已被指定為國寶的文物，如：當時最高的佛師定朝的文物，這是唯一被確定的阿彌陀如來的坐像、現存日本最古老的大和繪風九品來迎圖、以及有「天下三名鐘」之一的梵鐘、鳳凰一對等，以及日本最古老的參詣巡札文書等重要歷史遺產留存。



世界文化遺產平等院是文學之都宇治市重要文化據點

### 三、「鳳翔館」

— 建築融入世界遺產氛圍 展現歷史復原研究科學

#### ■ 位置與建築

2001年3月開館的「鳳翔館」位於史跡名勝庭園之平等院庭園內，為與平等院景觀協調，建築大半是地下構造。因此在自然採光及燈光照明設計創意也是特徵之一。



外觀不起眼的鳳翔館是半地下建築形式的博物館

#### ■ 營運展示

「鳳翔館」是第一個宗教法人綜合登錄博物館。屬體驗型的生態博物館。館內展出國寶梵鐘、國寶雲中供養菩薩26尊（共52尊）、國寶鳳凰1對、重要文化財觀音菩薩像、市指定帝釋天像、市指定地藏菩薩像（以上平安時代）、府指定平等院修造勸進狀、平等院古圖、考古挖掘出土品（平安時代鬼瓦、創建期軒瓦、創建當時土器）等等。展場使用日本最大的玻璃木櫃，讓展示空間更能自如運用。此外，引進最新的電腦繪圖技術以高彩度再現鳳凰堂復原影像、庭園復原作業及美術工藝修復作業，還有高畫質圖像的國寶檢索系統。



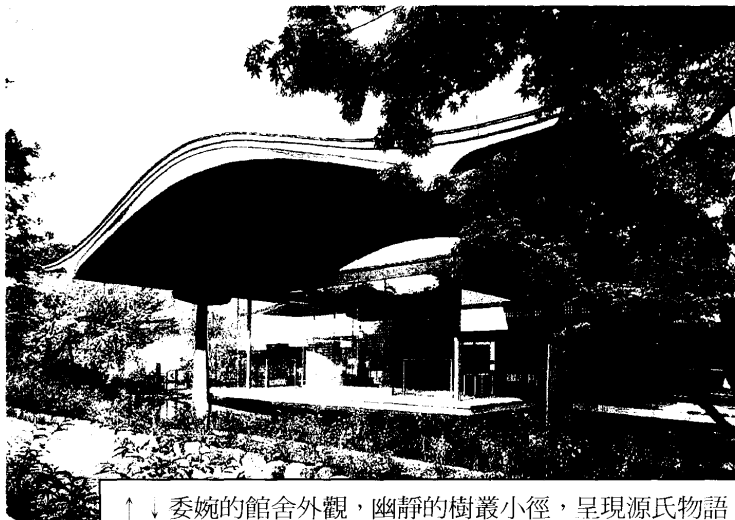
#### 四、源氏物語博物館

—文學舞台城市營造 重現浪漫空間氛圍

##### ■設館與都市營造

歷經千年仍受人們喜愛的「源氏物語」(紫式部著)是日本平安文學也是女性文學代表作。因其後十帖以宇治為主要舞台，所以宇治市在都市再生營造計畫中遂以源氏物語做為主題。除設鼓勵女性文學的「紫式部文學獎」外，於1999年設置源氏物語博物館以做為社區營造之重要據點。

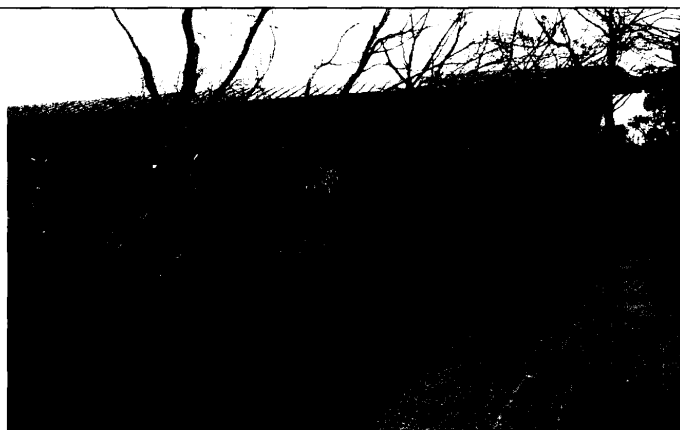
館址位於世界遺產宇治上神社附近，加上另一世界遺產平等院見證平安時期的宇治，透過現代博物館手法與千年的文化遺產勾勒出人們對宇治時空舞台的想像。



↑↓ 委婉的館舍外觀，幽靜的樹叢小徑，呈現源氏物語(文學)博物館的人文特色。

##### ■建築環境

入口的意象不同於一般博物館的磅礴氣勢或寬闊廣場，而是以幽靜的樹叢與小徑，企圖營造浪漫故事的情境，且兩旁的植

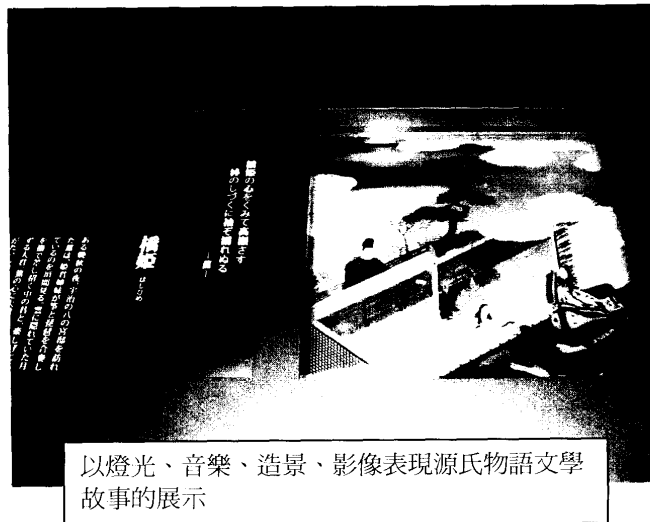


物也是著作曾提及的種類。步出樹叢，不意出現在水池上的新建材和風建築，走過小橋，進到館內，撲鼻而來的是平安時期的薰香，透過四面的檜木門帳及落地玻璃一覽四周盎然綠意，從庭園、建築、香味被引領進到源式物語的世界。

#### ■常設展示

展示手法承續建築的意念，呈現以空間氛圍的營造展現抽象的文學意境。常設展有：

- 1、「春之屋」：藉櫻花繽紛呈現光源氏在京都的絢爛人生；
- 2、「秋之屋」：光源氏之子薰公子及其孫子及匂公子時代的宇治十帖；
- 3、「影像展示」：以人偶劇呈現宇治十帖最後一帖的女主角「浮舟」的故事。在燈光、音樂、造景、影像等現代科技的演出下，帶領觀眾融入浪漫的故事情境。



以燈光、音樂、造景、影像表現源氏物語文學故事的展示

#### ■訪談紀要：

我們訪談了宇治市政府的五艘雅孝先生及源氏物語館長十久先生，以下是我們的訪談紀要。

問：宇治市被登錄為世界文化遺產，其維護、管理、再利用的情況，大致為何？

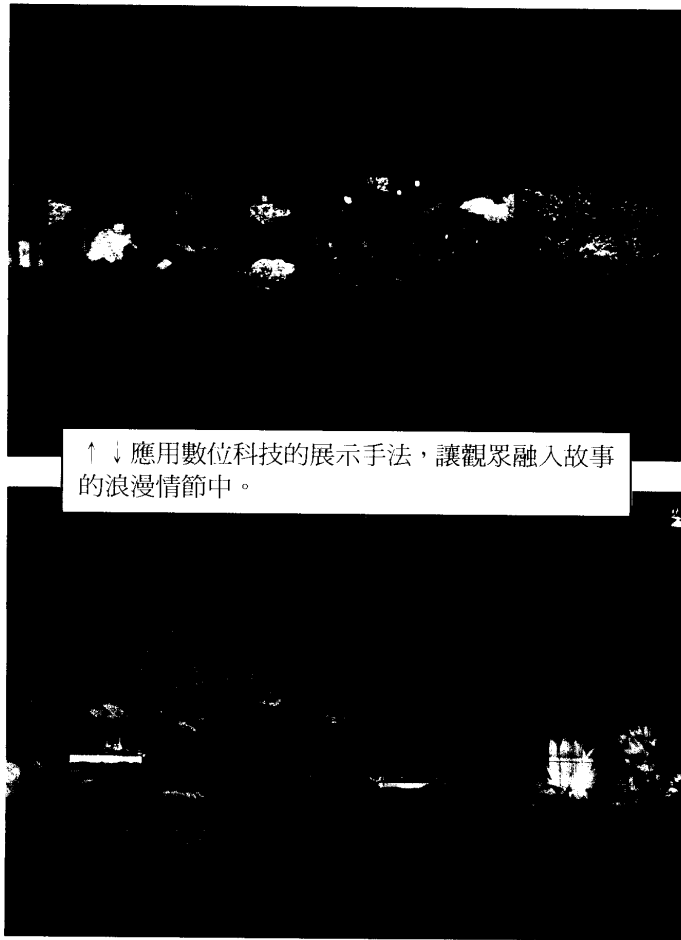
答：宇治市被聯合國教科文組織登錄為世界文化遺產，主要是因為境

內有近千年的「平等院」、「宇治上神社」等建物，及有近千年歷史的日本古典文學名著「源氏物語」（後十帖以宇治市為舞台）的關係。有關平等院、神社修護費用，中央文部省出百分之六十，神社出百分之四十，京都府亦補助部份經費，其保存之道，仍是看建物所有者的意願。至於一般的維護管理費，則是建物所有者負責。宇治市內因有如此寶貴的文化資產，所以其再利用以「文化觀光」為主，如平等院及其庭園，除了本身建物外觀的價值外，更在庭園內建一博物館—鳳翔館，陳列寺院中菩薩雕像，考古出土的國寶級文物，更增添了古蹟的價值，吸引了很多的觀光客。

問：源氏物語館與宇治市有何關係？

答：「源氏物語」的後十帖，因為是以宇治市為故事的背景，所以宇治市特別運用此一文學資產，規劃為宇治市「文化觀光」的主題，並建一「源氏物語」博物館，以多媒體聲、光、味別開生面的設計與技術，營造神秘、浪漫、

幽柔、夢幻的氛圍表達這一部作品，因為展示手法獨特，所以極具吸引力，目前，每年有一百萬人口參觀，相信以後會更多。



↑↓應用數位科技的展示手法，讓觀眾融入故事的浪漫情節中。

問：以如此浪漫柔媚的文學作品，作為城市觀光發展的主題，市府是否有些冒險？館內的展示手法，是如何製作的？

答：是有一些冒險，但宇治市民有此信心，願意嘗試。至於展示手法是用採購法徵選出來的廠商—影像製作公司，和宇治市府進行充分溝通、修正後定案，再執行出來的。

■心得：

一、走進宇治市，到處可見古樸、簡約、穩重的古蹟，加上近千年的大件建築—平等院、宇治上神社，匯集了二十七條河流注入的宇治川貫穿其間，川邊的山岳聳立，又有醒目的宇治橋橫跨川面，如此的一幅畫面，堪稱世界文化遺產不為過。

二、除了天然景觀、歷史古蹟，又有人間男女情愛、浪漫纏綿的千年文學蘊涵其中，而宇治市民又鍾愛著這些，滿足並悠閒地生活於其中（這是我們在賣宇治茶的中村藤吉本店中，看到店主在院中二邊開敞著的木屋下，邊烤火取暖，邊燒水喝茶，店主妻子及其友人邊嗑果子邊聊天，坑上還放了盆剛插好的紅茶花盆景的情景）。宇治市讓文學成為有產值的文化觀光資源。

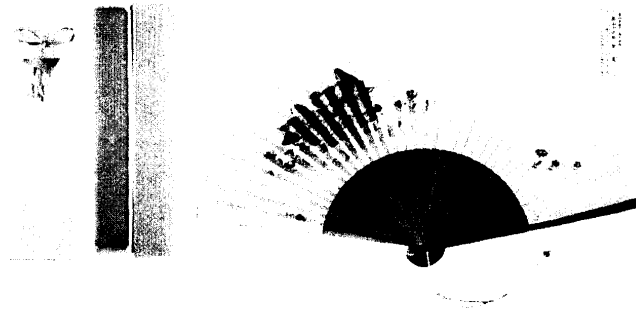


三、宇治市府以「文化觀光」作為該市現在與未來發展的主軸，其對有價值的文化資產，是經過詳細研究與縝密規劃的，就以「源氏物語」博物館的設計、展示手法為例，是經由採購程序而徵選出來的廠商製作的，不覺讓人汗顏，日本民間的影像製作公司水準

竟是如此之高，反觀國內從事文化方面的廠商，優秀的並不多，並且願意和公部門進行繁複細節的溝通，更少，常常在雙方不愉快的氣氛中執行出來，結果總是不令人滿意，其癥結即在於得標的文化廠商對其標的物沒有相當程度的研究，此即是「文化水準」、「文化品質」的問題。

■建議：

- 一、被登錄為世界文化遺產，是要有相當的標準，國內對於是否被聯合國教科文組織登錄為世界遺產這件事，不必強求，重要的是我們對台灣目前評估出來的世界文化遺產潛力點所做的調查、研究、規劃、創發、宣導、發揚等實質工作，要掌握其內容的豐富、品質的精良與特色的發揮，才能立一席之地。
- 二、文化資產除了古蹟、自然景觀、傳統聚落．．．等可以善加運用的外在具像產物外，人類內在心靈產物的文學、藝術、宗教．．．亦是發揮創意的文化資產，端看我們如何努力。
- 三、籌建各種文化館舍不論公部門、得標廠商，均應對該館內容十分了解，才能進行溝通、修正，內容確定後，再進行表現手法的新穎、吸引力、效果．．．等規劃。



以文化資產再利用的文化創意小品係依據「源氏物語」第二十六卷中「古扇子」之描述而製成之扇子，及由廠商另行設計之扇盒、外包裝。

四、第四天：九十一年十二月二十六日（四）

一、**空堀商店街附近長屋再生**

—建築師文史工作室、長屋變身綜合店舖

■位置

15世紀末，在豐臣秀吉建造的大坂城南邊的外壕就是現在「空堀商店街附近」。從空堀商店街往西是下坡道，兩旁多是人形專門店、嫁妝專門店等傳統商店。這附近雖在大阪市中心，但因未受二次大戰空襲，所以還留存過去的長屋及胡同巷弄，保有令人懷念的庶民風貌。這些長屋，九十年前大部分是中下階層民眾居住的地方，多經營些印刷廠、人形店零件等生意，已經有好幾代的居民居住在此地，後來社區沒落了，長屋也有些破舊，但是一個外來的居住者——六波羅雅一先生十分喜愛這種長屋，故而發起「空堀商店街附近長屋再生計劃」。

■計劃目的

由建築師六波羅雅一先生發起的空堀商店街附近長屋再生計劃主要目的是：

- 1、擁有美麗歷史的社區之保存與再生；
- 2、有活力的社區營造；
- 3、新舊世代文化的共生。

■策略

1、長屋再生綜合店舖策略

六波羅建築師的長屋再生策略是與街區中已荒廢的長屋屋主、愛好長屋空間的店主組成一個長屋再生團隊，由屋主提供便宜的租金及部份修繕費、建築師提供專業建築設計及文史工作室所號召的志工、店主交的數金做為修繕費及提供人力。如此，大家湊錢做修繕經費，設計有建築師，也有人力動手做，經費就可以壓低，主要支出在材料、構造及水電瓦斯，室內裝璜也是建築師、店主跟志工們自動來。如此屋主的長屋得以再生，也有房租收；店主也可以便宜的租金，找到喜歡的老空間，實現自己的開店夢想。

2、活動改變長屋印象

要讓長屋再現生機，改變原住戶的觀念是很困難的，故先建一、二示範店，舉辦一些活動來進行營造。自2000年起每年秋天舉辦戶外藝術節，藉長屋、巷弄間的藝術裝置作品改變居民對長屋破舊骯髒的刻板

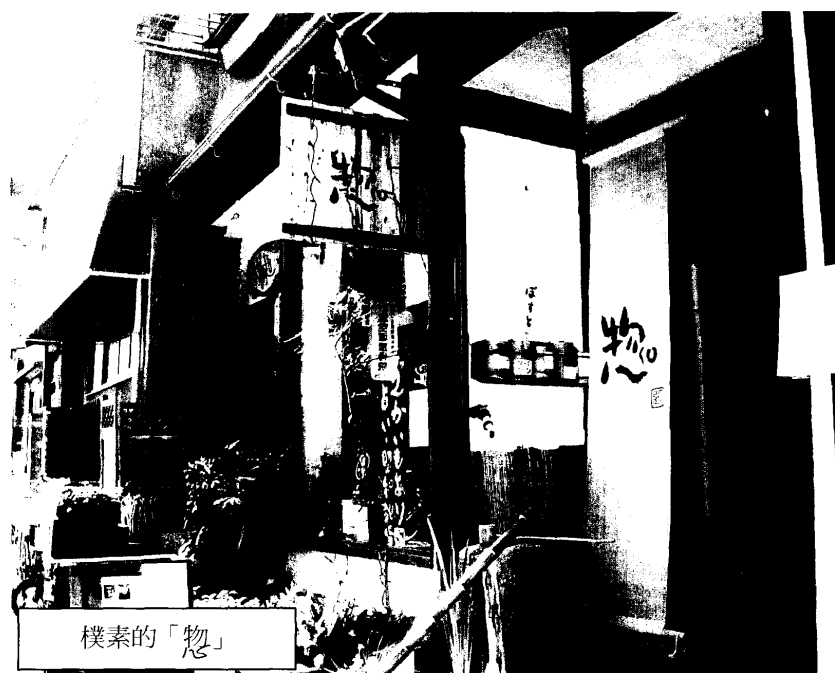
印象，並從不同的角度發現居住空間之美。2002年10月26、27日週末兩天就吸引1萬以上的人潮。

### 3、活動帶動人潮

空堀商店街因路口隔開形成3段商店街區，長久以來彼此不合，活動第一年舉辦時商店街也多持觀望態度，但由於活動人潮引發商機，第二年3區商店街不但是有史以來第一次合作，更在星期天開店配合活動。

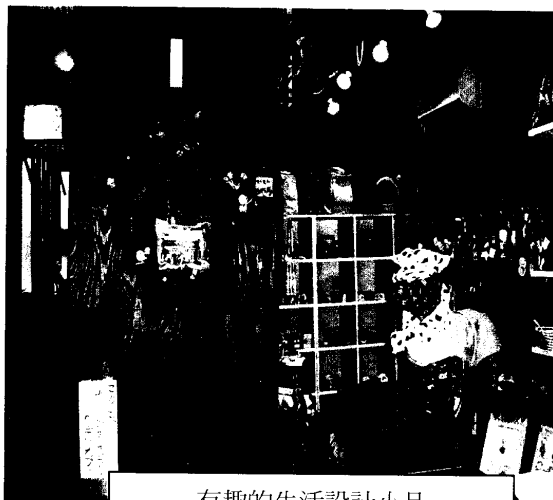
### 4、活動邀請企業回饋

因為以里民會的名義向公部門申請經費，會為社區舊有糾葛所限，所以六波羅建築工作室並未向公部門申請經費，而是以企業、個人募款方式籌得活動基金。特別是針對當地的中小企業及出身當地的企業家，募得經費共同努力，更動員員工當志工，發揮有錢出錢、有力出力的精神。目前已有兩家成功案例，第三家正在進行中。



(1)「物」:

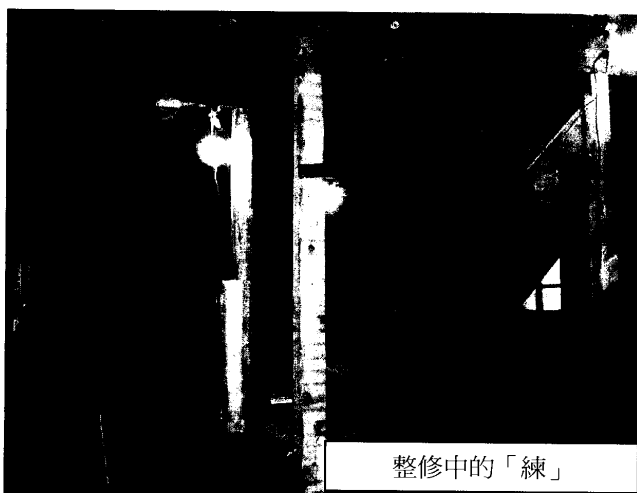
「物」是江戶時代居民自己蓋屋的組織，現在由店主（多半是剛創業的年輕人）、建築師、文史工作室志工自己動手整修、佈置，可省很多經費，又可依自己的喜好裝璜，賣自己喜歡的東西，如有趣的小裝飾品、有特色的簡餐、有點創意的生活設計小品等，這些年青的店主，並不希望賺很多錢，但是喜歡過這種與自己興趣相符又並不太忙碌的生活。「物」有二家，樓上、樓下有好幾個不同內容的店面，顧客到此，多會流連觀看一番，因為賣的東西都很有趣味，頗具個人風格，吸引不少顧客上門，皆已開放九個月。



有趣的生活設計小品

(2)「練」:

「練」是六、七十年前，一個天皇親戚花了六年時間、十億日元由神戶移築到大阪空堀的屋子，原意是燒成屋瓦之土，燒瓦之前先「練土」，土和土要黏在一起，取和（日本）、洋（現代）會在一起之意。六波羅建築師和地主商量



整修中的「練」

計畫租用這一大棟房子，其中開設巧克力、可麗餅、雜貨、算命……等九家小店，來帶動社區的生機，現在正進行整修，預計2003年2月開張。



藉由長屋再生讓空堀商店街附近一改過去已褪色的無奈，取而代之的是經傳統與現代結合的再現生機。長屋再生綜合店舖中的懷舊空間及懷舊特色是媒體雜誌爭相介紹的景點，觀光客的增多也帶動附近商店街的生機。

■心得：

- 一、六波羅先生規劃長屋再生，有明確的目的，也有務實的策略，所以容易達到再生的目標。
- 二、長屋再生計畫真正是社區居民自己的產物，尤其是經費的來源，不依靠公部門的支助，所以有完全的自主性、創造性。
- 三、日本居民的合作能力十分良好，建築師、屋主、店主、文史工作者、企業者、居民之間的關係，不可不謂複雜，但是結果都能互信、合作，並將大家的理想得以實現；反觀國內，這幾層人際關係，為了彼此的利益多寡，常發生互不信任之事，所以合作之事項，也就不常見。
- 四、日本民眾的文化素養高，若是建築師、屋主、店主、文史工作者、企業者、居民各個階層的人，沒有較深的文化認知，屋主那會提供便宜的租金、店主那會提供敷金，民眾的生活價值，並不定位在賺大錢上，而是在於生活的趣味及人與人之間的和諧。

■建議：

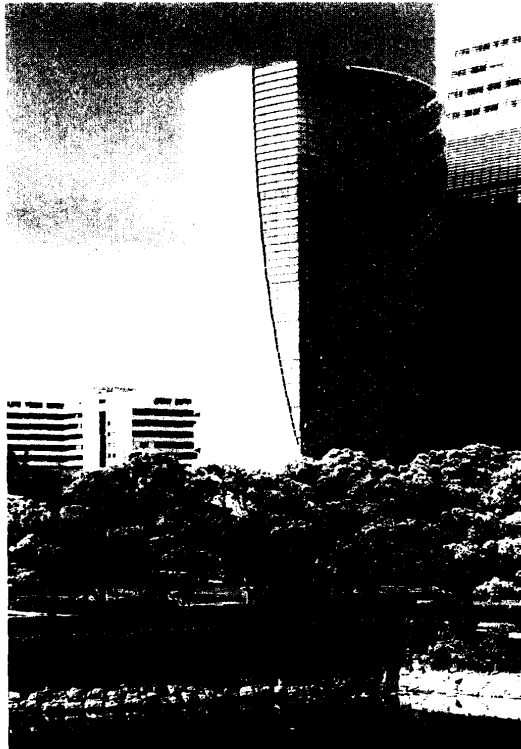
- 一、國內推動社區總體營造已有多多年，部份優質社區，對於自己營造社區的目的十分清楚，但是仍有許多社區以不斷爭取經費辦理各種活動為主，對於自己社區營造的方向，不是沒有，就是模糊不清或是模仿其他的社區，這是未來我們推動社造時，要特別注意的。
- 二、政府的資源有限，不可能長時間的挹注社區。理想的社區營造，應是社區居民用自己的人力、物力、財力，利用自己社區的資源規劃自己社區未來發展的方向，我們的社造政策，應朝此方向前進。
- 三、全民文化素養的提升，仍是一切建設的根本，教育單位應就此提出配合與學習的課程。

## 二、大阪歷史博物館

— 考古歷史公園劇場 歷史空間氛圍再現

### ■ 設置沿革

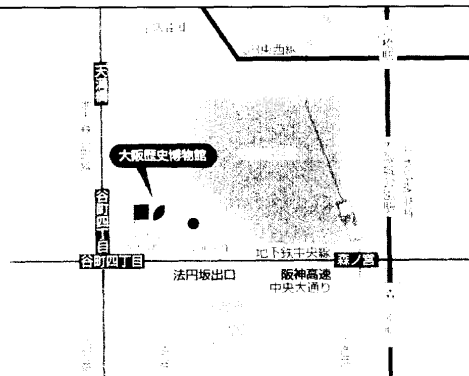
大阪歷史博物館（以下稱為大阪歷博）於2001年11月正式開館。1985年，由大阪市長正式發表推動多年的「難波宮遺跡與大阪城公園一體化」建設構想。由於難波宮遺址的發掘，以宮殿遺址為中心的90,677平方公里地被指定為國家史跡，這個構想計劃搬遷難波宮遺址以及大阪城公園之間的建物，將兩者連為一體，建設成一大歷史公園。1993年原本計劃在此歷史公園中設置一難波宮的考古資料中心，幾經研議，1994年決定把舊大阪市立博物館（1960年成立）的新館建設計劃，與預定成立的考古資料中心結合起來，形成現在的大阪歷史博物館。



↑ ↓ 造型特殊的大阪歷史博物館位於遺址之中，從高處眺望使大阪城與難波宮蹟公園也成為博物館的“展品”。

### ■ 立地位置

大阪歷史博位於難波宮遺跡公園與大阪城歷史公園之間，是一棟地上13層、地下3層的現代化管理大樓，與NHK大阪放送會館左右相連。是大阪文化遺址精華地。博物館建地即前期難波宮遺址倉庫群的所在地，現於地下一層公開展示。博物館的北側可展望大阪



城，東側可展望難波宮太極殿遺址，博物館後方的難波宮遺跡公園中，也復原發掘到的古墳時代倉庫 16 棟中其中一棟。

#### ■建築設備：

由於建地有限，一方面也為了能善用建地位於歷史遺址之中的特色，博物館建築設計成現代感強、地上 13 層、地下 3 層的高層大樓，能從博物館鳥瞰遺址。透過巧妙的設計，使大阪城與難波宮遺址，也成為博物館的「展品」。大樓在耐震度上特別做了加強。地下二層為停車場、地下一層為難波宮倉庫群遺址，地上一樓為博物館大廳以及餐廳，二樓為學習支援中心（即圖書館），開放所藏圖書與視聽資料以供民眾閱覽。4 樓為講堂，5 樓為博物館員辦公室，6 樓為特別展展場，7 樓到 10 樓為常設展覽室，12 樓為及研究室，典藏庫分為 8 區，分別位於 12 樓、地下 1 層與 3 層。與 NHK 會館之間為一開放大廳，設有一開放咖啡廳，可供民眾小憩。一樓大廳與 2 樓學習支援中心不需購票也可以進入。

#### ■收藏

主要承接舊大阪市立博物館的收藏，約計 7 萬 7 千件，其中有 5 件被指定為重要文化財。

#### ■館內展示

隨著新館的成立，博物館內常設展示的內容與手法，也大幅更新。一改過去以文物與文獻陳列為主的展示方法。而以「體驗歷史」為目標，以大阪 1350 年的歷史為軸，區分出古代—「難波宮的時代」，中世與近世—「大阪本願寺的時代」與「天下的廚房的時代」，近代與現代—「大大阪的時代」等三大部份四單元，簡明地點出大阪歷史的重要轉變。同時靈活結



合實物大的模型、縮小模型、實物資料、圖表、電腦動畫、錄影影像與電腦終端等，讓觀眾不單是透過文物與文字敘述，而能更多元地「體驗」相關歷史。

下午訪察大阪歷史博物館，由館內的研究員伊藤廣之為我們導覽，除了說明以上的內容，我們也向他請教有關博物館的營運問題，以下是我們的訪談紀要。

■ 訪談紀要：

問：大阪歷史博物館是如何營運的？一年的經費若干？建造費、展示工程費若干？

答：大阪歷史博物館的主管單位是大阪市教育委員會下的文化保護課，一年的費用是10億元日圓（約台幣3億5仟萬元），一年的收入是2億3仟萬元日圓（約台幣8仟50萬元），館內職員有三十二人，二十二人為研究員，其中十五人是大阪市公務人員，七人是財團法人大阪市文化財協會的人；其餘十人為行政人員。大阪歷史博物館的營運方式是委託財團法人大阪市文化財協會經營，該協會二十年前即是從事考古調查的，目前有二十餘位考古人才，二、三位電腦人才，此外還有一二〇位義工協助本館的導覽工作。大阪歷史博物館當初的軟、硬體建造費，包括NHK大阪放送館總共約三三七億日圓（約台幣117億九仟五百萬元），包括內部的展示工程費用約五十億元（約台幣17億五仟萬元）。

問：大阪博物館的內部展示是如何規劃的？

答：日本國內有四大博物館展示公司，內有企劃、腳本、空間設計、音樂、平面設計等組織，人才濟濟，如有一家擅長媒體運用，江戶東京博物館、京都文化博物館、源氏物語博物館、大阪歷史博物館皆是其規劃製作的，該公司並向東南亞、中國接辦案子。公司的選定是經由採購而來，展示構想是由研究員提出，經與公司充分溝通後，由公司規劃製作。

問：博物館與市民有無互動？如何互動？

答：大阪歷史博物館希望是市民參與的博物館，但是西日本與東日本不同，東日本頗為盛行市民參與，市民把博物館當作市民的權力；西日本傳統力量較深，接受新觀念的速度較慢，我們正在努力。

■心得：

- 一、 大阪歷史博物館建地的選定，突出其位於歷史遺址中的特色，其十三層的高樓設計，可以鳥瞰大阪城、難波宮遺址，強調出了該館的歷史意義與價值，是一個極有創意的規劃。
- 二、 館內的展示，以「體驗歷史」的手法，透過模型、電腦動畫、多媒體等科技，讓觀眾能虛擬體驗到當時情境，深刻地認識了大阪的歷史。
- 三、 多媒體等的運用，結合了人文與科技，展示公司的能力與水準，令人佩服。



結合實務模型的學習，深刻認識大阪的歷史，是博物館社會教育的最終目的。

■建議：

- 一、 歷史博物館地點的選擇，若能位於一個重要的歷史點上，更能突顯其歷史價值，很可以為國內設置歷史博物館的參考。
- 二、 科技與人文結合，正好可以表現在我們「台灣歷史博物館」的展示規劃上。
- 三、 如何讓民間的展示公司，提高製作的水準，是當前極為重要的課題，建議得標之後，多加溝通、研究、自我用功，一定會有進步。

第五天：九十一年十二月二十七日（五）

滋賀縣立琵琶湖博物館

— 博物館學新實踐 參與研究創意展示



琵琶湖博物館是目前日本人氣最旺的博物館

#### ■ 簡介

1996年開館的人氣博物館，繼江戶東京博物館後為近年博物館界受矚目的博物館；以琵琶湖為主題，綜合人文及自然科學研究成果，以體驗式的生活記憶展示吸引無數觀眾，邀請地方居民參與博物館調查與活動，是博物館學實踐的新焦點。

#### ■ 創意展示與推廣教育

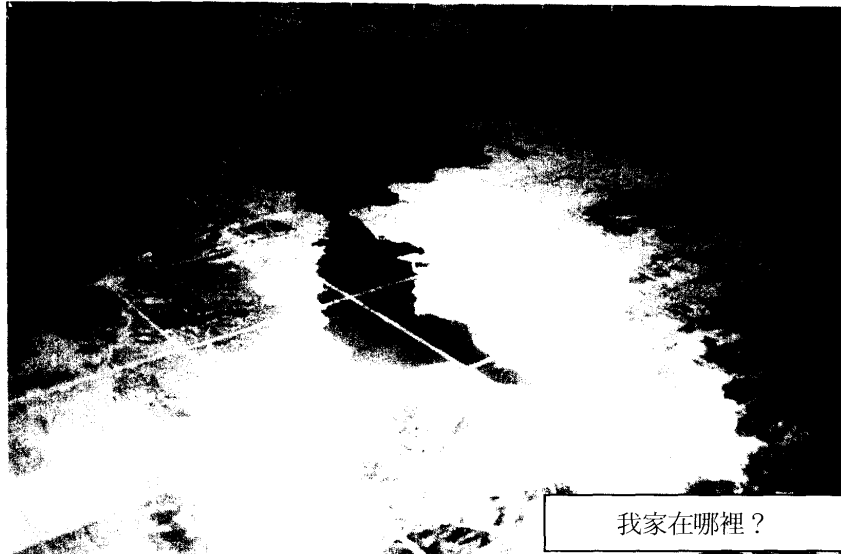
琵琶湖博物館可稱是體驗學習式的博物館。展示場中處處可見互動式的學習模組，觀眾藉由遊戲、動手做做看及資料的搜尋等方式，學習或瞭解博



互動式的學習模組，吸引觀眾親手操作、實際體驗。

物館想要傳達給觀眾知道的訊息或知識，不管是小孩、少年或是老年人，均可在這裡找到他們感興趣的事物，並可從它們的眼神中看到他們

曾經擁有的記憶在這裡被喚起的那份感動。



\* 我家在哪裡：走進常設展 C 展示室的入口，觀眾藉著放大鏡推車在燒在地板上以琵琶湖盆地為中心的關西衛星空照圖上，正努力尋找自己的家在哪裡。

\* 生活記憶展示牆：曲面的展示牆上標示著十年為期的年代，每個年代陳列著當時一般生活的用品或海報。顯示出各時期電視機、電話、電冰箱等家電、卡通人物與童玩的演變。觀眾佇足在展示牆前回憶過去或向子女訴說著當年的生活環境。在這裡，每個人都可以找到與他自身相關或關心或快要遺忘的事物。

\* 屋外展示：該館在戶外除利用現有的琵琶湖做為自然生態教學，更落實生態的體驗與戶外展示。如園區中的水路與水池設施除連通外，更於水路的上、中、下游的位置設置生態環境的觀察解說站；復原建物作為生活實驗工房的場所，並在屋前方規劃設置了田埂，定期舉辦種稻的戶外體驗學習營，也獲得相當好的迴響。

\* 圖書室及情報視訊設備：位於一樓大廳免付費區域，提供資料搜尋閱讀的功能。

\*體驗學習室：內設有十八項的體驗學習項目，包含海洋生物、人體構造的探索、樂器等，孩子們在每個項目的道具中或鑽或敲的，如為讓小孩瞭解海洋生物眼中的世界，提供了一個龍蝦道具，小孩子可鑽進去藉由雙手操控著龍蝦的前螯試著夾住前方魚的道具；另一個角落可看到父母教導著小孩子正依著圖示的指示將人體構造的骨頭組合起來；一群小孩子正努力的敲擊並體會不一樣樂器所發出的聲音有何不同等等。

博物館首席研究員布谷知夫先生為我們導覽，我們也進行了簡單的訪談。

■訪談紀要：

問：為何想設此館？

答：琵琶湖綜合開發計畫已持續了二十五年，已有一些具體的成果可以展示出來；滋賀縣並無縣立博物館，這在日本是少有的事，故想成立一博物館；再加上琵琶湖資源豐富、歷史悠久，影響著周圍的居民，很有教育價值；故規劃成立此館。

問：滋賀縣立琵琶湖博物館的建館經費若干？一年預算若干？

答：硬體建館經費約180億元（約台幣63億元）、軟體展示費用約50億元（約台幣17億5仟元），一年預算約12億元（約台幣4億2仟萬元）年收入一億七千萬元（約台幣5仟9佰萬元），現在一年有四十九萬參觀人口，因為才開館不久，預計以後每年有一二〇萬參觀人口，約五十年後打平收支。

問：琵琶湖博物館的願景為何？

答：琵琶湖博物館希望住民能藉此館了解琵琶湖，了解滋賀縣，並以各種活動、各種方法吸引民眾參與。琵琶湖博物館的開館，也正影響著此地的觀光、旅遊業，我們也正在評估其經濟性與非經濟性的效益。

■心得：

- 一、博物館的展示手法，有許多種，琵琶湖博物館是日本最新開館的博物館，以日本第一大湖琵琶湖為主題，以體驗學習的方式為展示的手法，非常活潑、有趣，吸引了許多觀眾，打破傳



統靜態、說明式的展示。

- 二、 琵琶湖博物館的設置，是以累積了二十五年的綜合開發成果為基礎，再加上新穎的展示手法，才造成如此人氣旺的博物館。
- 三、 除了館內的展示手法，特別看重體驗學習的機能，亦注重設計館外的活動，邀請地方居民參與，並設定明確的願景—了解琵琶湖，所設計的靜態、動態等活動，皆指向琵琶湖。

■建議：

- 一、 日本人對其第一大湖，有專門且深入的研究，並設置如此豐富機能的博物館，回頭想想我們國內，如我們的第一高峰—玉山，也是一個影響我們台灣人民生活悠久的天然資源，我們是否也可以進行深入的研究，成立頗具規模且有特色的「玉山博物館」。
- 二、 任何形式的博物館，若要發揮功能，定要結合居民參與，本會推動的「地方文化館」計畫，有很多是屬於小型或是單一主題的博物館，也一定要輔導他們規劃、設計許多活動，讓居民參與。
- 三、 博物館功能的發揮與永續經營，定要有不斷的研究，才能達成，「地方文化館」計畫的成功，各館定要有研究員，定期對博物館的主題或內容進行深入的研究，並發表成果，成為展示的內容。
- 四、 展示的內容豐富、有品質，還要講求展示手法能吸引觀眾，這就是現代博物館可以發揮創意的地方，創意發揮的關鍵仍在於展示內容的豐富與好品質。假如「地方文化館」或是其他歷史建築、閒置空間、產業文化資產再利用為「博物館」的設置時，若有研究員進行展品研究、創新展示手法、建立觀眾互動、設定願景目標，相信這些文化設施定能永續經營，發揮文化、教育的功能。

#### 四、結 語

「歷史建築再利用」之觀念、做法與實際個案，在國內之發展可說是方興未艾。本質而言，「歷史建築再利用」可說是「舊有空間再利用」，是指古蹟、歷史建築、舊產業廠房空間等閒置無用之建物，再次利用為另一種用途的意思，皆屬閒置空間再利用的範疇。有時一個閒置建物，具有雙重身分，如同時是古蹟又是產業閒置廠房空間、同時是歷史建築又是產業閒置廠房空間；也有時既不是古蹟，也不是歷史建築，也不是產業廠房閒置空間，僅僅單純地是一間閒置空間而已，也可以加以利用；也有時既不是古蹟，也不是歷史建築，只是產業遺址而已，當然也可以加以利用。以上這些都是屬於「空間」、「土地」、「建物」的利用或再利用的範圍。另外還有一種如「源氏物語博物館」屬於文學這種資產的再利用等等，加上「舊有空間再利用」的範疇，可以一個更大的名詞範圍它，即是「文化資產的再利用」。本案的行程，應是包含了舊有空間的再利用及文化資產的再利用。

這幾日的訪察，感覺日本人行事細緻又專注。不僅他們的街道、環境（不論城市、鄉鎮、社區、各博物館．．．）整齊、清潔、有秩序，就是參觀「北野工房」時，一間間小學教室，前半間是賣店，後半間是工廠，顧客多得不得了，每間工房仍是整齊、清潔的。一走進宇治市，古樸的小城市，乾淨的像是剛洗過一般，對於他們只擁有十帖的「源氏物語」內容珍愛異常，願意建一博物館來研究它、展示它；琵琶湖博物館、神戶歷史博物館館員，願意以博物館型態來發展「琵琶湖學」、「神戶學」，皆可見到日本人的行事心態。

對於歷史建築的再利用或是文化資產的再利用，日本人以細緻、專注的心態來規劃、執行，所以成績斐然，世界馳名。相對於我們國內，我們也有很多珍貴獨特的文化資產，加上近來政府、民間亦有文化資產活化再利用的共識，我們是否有用細緻、專注的心思研究、規劃呢？我們規劃出來的方案，是否有用細緻的操作方法執行呢？是否有專心一意地為各個方案進行檢討、改進呢？

文化建設是國家百年大計，我們今日所作的文化建設工作，就是未來文化發展的基礎。台灣文化的內涵與價值，取決於我們當下的思惟與努力。文化思維要宏觀，要有架構，要有系統，要有目標；付諸執行時，要有方法，要有策略，要評估調查。不論我們進行何種文化思維或訂定何種文化方案或執行何種文化計畫，日本人的長處—細緻、專注與自豪，正是我們要學習的，讓我們大家一起努力吧！



世界文化遺產平等院