

行政院及所屬各機關出國報告

(出國類別：考察)

九十一年度亞太技職教育聯盟考察出國報告

服務機關： 教育部

出國人職稱：副司長

姓名：王福林

出國人職稱：專員

姓名：歐季曦

出國期間：91年12月12日至91年12月22日

報告日期：92年3月19日

C9/
CO9700011

系統識別號:C09200011

公 務 出 國 報 告 提 要

頁數: 21 含附件: 是

報告名稱:

九十一年度亞太技職教育聯盟

主辦機關:

教育部

聯絡人/電話:

馬淑珍/23565907

出國人員:

王福林 教育部 技職司 副司長
歐季曦 教育部 技職司 專員

出國類別: 考察

出國地區: 印尼 馬來西亞 越南 泰國

出國期間: 民國 91 年 12 月 12 日 -民國 91 年 12 月 22 日

報告日期: 民國 92 年 03 月 19 日

分類號/目: C9/國際文教關係 C9/國際文教關係

關鍵詞: 技職教育聯盟

內容摘要: 爲因應WTO、配合政府南向政策及我國技職教育國際化之發展，推動技專校院國際性合作或交流變成國外交上或經貿上的重要工作。在推動我國技專校院國際化發展過程中，教育部先於九十一年六月二十四、二十五日邀請東南亞國家：菲律賓、印尼、馬來西亞、泰國、新加坡、越南、汶萊等七國教育部官員及技專校院校長等二十五名來台參加本部舉辦之第一屆東南亞技職教育國際研討會。於會中凝聚共識後，並簽定東南亞技職教育聯盟意願書。爲進一步進行原簽定聯盟意願之追蹤及聯盟之促成，自於九十一年十二月十二日至十二月二十二日奉行政院核定，由本部技術及職業教育司副司長王福林及專員歐季曦前往馬來西亞、越南、泰國、及印尼等國家拜訪該國教育部及所屬相關技職學校，進行瞭解並研擬後續合作方案。

本文電子檔已上傳至出國報告資訊網

摘要

為因應 WTO、配合政府南向政策及我國技職教育國際化之發展，推動技專校院國際性合作或交流變成國外交上或經貿上的重要工作。

在推動我國技專校院國際化發展過程中，教育部先於九十一年六月二十四、二十五日邀請東南亞國家：菲律賓、印尼、馬來西亞、泰國、新加坡、越南、汶萊等七國教育部官員及技專校院校長等二十五名來台參加本部舉辦之第一屆東南亞技職教育國際研討會。於會中凝聚共識後，並簽定東南亞技職教育聯盟意願書。

為進一步進行原簽定聯盟意願之追蹤及聯盟之促成，自於九十一年十二月十二日至十二月二十二日奉行政院核定，由本部技術及職業教育司副司長王福林及專員歐季曦前往馬來西亞、越南、泰國、及印尼等國家拜訪該國教育部及所屬相關技職學校，進行瞭解並研擬後續合作方案。

目錄

壹、考察依據	1
貳、考察人員	1
參、考察日程表	1
肆、考察概況	
一、馬來西亞	1
二、越南	3
三、泰國	6
四、印尼	8
伍、考察心得	10
陸、建議	10
柒、附錄	
附表一 考察日程表	12
附表二 印尼五大島人口分佈表	13
圖 一 馬來西亞學制圖	14
圖 二 越南學制圖	15
圖 三 泰國教育部職業教育司組織架構圖	16
圖 四 泰國學制圖	17
圖 五 印尼教育部組織架構圖	18
圖 六 印尼學制圖	19

九十一年度亞太技職教育聯盟考察報告

壹、考察依據：

為促成東南亞技職教育聯盟，瞭解東南亞主要國家推動技職教育現況，並協助我國技專校院推動國際交流與合作關係，經行政院九十年八月八日台（九十）教字第○四五五四一號函核定推動九十一年度亞太技職教育考察計畫，並依計畫執行。

貳、考察人員：

機關	職稱	姓名
教育部	技職司副司長	王福林
教育部	技職司專員	歐季曦

參、考察日程表：

詳見附表一。

肆、考察概況

一、馬來西亞

馬來西亞首都為吉隆坡，面積三十三萬四百三十四平方公里。北部有泰國為鄰國、南部有新加坡。馬來西亞係由半島及東馬組成半島通向泰國南部，東馬含沙巴、砂勞越，銜接北婆羅州及汶萊；而半島係由南中國海分隔兩地。該國人口約 2,300 萬人。因馬來語與印尼話相通，故已有多數印尼外籍女傭至馬來西亞就業。但又因語言相通，故多數女傭到馬國就業後便離開雇主，不知去向。因馬國係多種族組成：馬來人 60%、華人 30%、印度人及少數民族 10%，故所使用之語言有馬來語、英語、華語、閩南語、廣東語、印尼語、坦米爾語等。

馬來西亞因曾受英國統治故其教育學制目前多數採英國系統，其學制如圖一。

初等教育分國民小學及國民型小學。國民小學全採用馬來文教學，而國民型中學係以華語做為教學媒介語，為配合國家教育政策及環境需求，馬來文及英文亦列入必修課程。

中等教育亦分政府辦理之中學及獨立中學。獨立中學屬私立中學，亦以華語做為教學媒介語。獨立中學與一般中學不同在於獨立中學修業年限為六年且採留級制，凡成績不及格者須留級重修至及格為止。而政府辦理之中學修業年限為五年。獨立中學之學歷不被馬來西亞承認，故學生升學管道除經補習後取得 PMR 及 SPM 文憑外，另可參加馬來西亞華校董事聯合會總會（簡稱董教總）辦理之統一考試（簡稱統考）後以僑生身份來台入學。馬來西亞政府雖推行 2020 年對外開放政策，但對於獨立中學之課程方面，採限制華語授課之規定。

馬來西亞政府在新經濟政策下，規定馬來族學生享有大學入學特別配額（固打制），非馬來族學生，在先修班每年 25 萬學生中，只有 2 萬名能進入大學獲得學位，約只有 8% 的機會。然而非馬來族人口比例遠超過 30%。所以華人在馬來西亞進入當地大學的機會非常渺茫，經濟條件較佳之華人乃規劃到英國、澳大利亞、或其它先進國家就讀大學進修，經濟條件較不好之華人均無法進入大學進修。故當地華社於 1968 年成立獨立大學有限公司，1990 年於新山創立南方學院，1998 年於吉隆坡創立新紀元學院，2000 年於檳城創立韓江學院，增加華人就學管道來培養華社接班人。

馬來西亞的獨立學院類似台灣的二專、三專學歷，故學生畢業後非常希望能來台灣繼續就讀大學或技術學院，取得學士學位後繼續就讀研究所或回僑居地就業。

馬來西亞政府至今成立九所公立大學：馬來西亞大學、理科大學、國民大學、農業大學、工藝大學、國際回教大學、北方大學、砂勞越大學、馬來西亞沙巴大學等，除國際回教大學及工藝大學採入學申請自理外，其他均由教育部所屬之中央申請處理單位（Unit Pusat Universiti, UPU）處理。UPU 於每年政府考試成績放榜後並舉辦聯合招生作業。馬國政府規定，凡取

得馬來西亞高等教育之 STPM 文憑，及符合一定資格條件學生，均可申請大學入學。至取得 SPM 成績者可申請修習學士文憑課程。1997 年及 1998 年新學年開始於七月提早至五月，而 STPM 及 SPM 的學生須於成績公布前向教育部申請大學就讀。

近年來，馬來西亞政府推行 2020 年開放政策，故紛紛開放私立學院之成立。目前已有 280 所各類型私立學院，所招收之外籍生已有 106,703 人。

馬來西亞人民多數為回教徒，故多數大學均附設回教托兒所及清真寺。就讀之學生因多數為回教徒，故學校女學生多數穿著回教傳統服飾。多年前，馬來人在未信奉回教前有少數馬來人與華人結婚，其下一代女性於馬來西亞均稱為優娘。多數優娘對華語相當陌生，謹維持華人傳統習俗。馬來人將優娘歸仰為華裔人士。

馬來西亞政府目前謹承認我國醫科、牙醫文憑，對於其他文憑尚未開放採計，故多數僑生，如擬從事其於我國就讀之專長，均需聘請有執照之馬來人方可工作。

二、越南

越南首都為河內，面積三十三萬一千六百八十九平方公里，佔世界第五十八位，山地佔總面積四分之三。北部有中國、西部有寮國及柬埔寨，邊界線共三七三〇公里。該國人口約 7,200 萬人，其中南性四九.二%，女性五十一.八%，多數人民信奉佛教。該國係社會主義國家，中央單位均佈於越北河內。

因越南曾屬中國版圖，故相關文化及傳統節日之慶祝均多數相同。雖越南人之主要語言為越語，當華語、藏語、及傣語均有影響該國人民。越語深受中文之影響，大量語言與華語相似。但越南因曾長期受法國統治，故法語曾一度廣泛使用並將漢字以羅馬拼音，因此失去書寫漢字之能力，但主要習俗及文化仍有保存。

越南統一後，學校強迫俄語、英語教學。在俄羅斯未瓦解前，因屬社會主義國家，故多數越南人民赴俄國求學。今該國政府已朝開放路線，英語已逐漸成為最受歡迎學習之語言，因該國人民擬往西方求學者日多。

經拜會越南教育部，與越南教育部技職司副司長 Hoang Cau 及專員 Truong Tat Hien 洽談。該國學制為小學五年、國民中學四年、高級中學三年。其技職教育僅設立高級職業學校(Secondary Technical)，修業年限為二至三年。高級職業學校學生畢業後，可至專科學校就讀三年或至一般大學修業四至六年。其學制圖如圖二。

越南目前設有 265 所大專。教育部主要負責學校成立、教師規定、培訓時程、培訓課程、考試規則、文憑之發印等之規定。該國博士、碩士文憑均由該部部長核發，大學以下由校長核發。

該國教育部技職司同仁表示，該國技職教育有多項仍需向我國技職教育學習並擬開放與我國技職教育之交流。該國技職教育學校與我國技職教育學校不同之處在於學校雖屬中央控管，但各部會可依其特殊需求，辦理學校。越南教育部亦安排本考察團赴四所專校參訪，包括河內工業專校、河內電子專校、中央貿易幹部培訓專校及交通運輸技術專校。各校簡述如下：

(一) 河內工業專校：

該校屬工業部設立之學校，為培訓人才及工業幹部，每年招考高中畢業生或工人幹部入學。該校校長係由市政府指派，校長之資格應符合下列條件：1. 專業符合學校專業者、2. 培訓經驗及教書五年以上者、3. 接受政府開設訓練班之訓練者、4. 身心健康、5. 五十五歲以下者。另設二位副校長，一位主管行政事務，一位主管培訓業務。

學校於 1994-99 年曾受韓國及俄國支援，故多數設備均以韓國及俄國為主。該校每五年授受政府考評乙次，學生及老師每二年一次參加配合政府舉辦之技能比賽，與賽均奪得佳績，深受各界肯定。該比賽方式係由校→市→省→全國，該校機械科教師組曾於 1986 年獲全國第一名，獎金為越幣

1,000,000(約美金\$70)。

該校計有 170 教師，師資來源採公開招考，目前有 80% 係技術大學畢業，其中 80% 曾赴國外深造或進修。本年度報考該校考生計有 3,000 名報名，錄取 1,400 名。因學校費心經營，部分科系畢業生，如機械科供不應求，故學校亦於工廠開培訓班，該校老師赴工廠上課。迄今該校計已培訓 14000 名技術工人及 6000 名企業幹部；經統計學生畢業後，70% 到職場求職，另 30% 則升讀河內大學或三專。

(二) 河內電子專校:

該校屬勞工部設立之學校。該校擁有 110 位教師，均大學以上畢業，教師每月薪水為美金\$50-55。該校相關課程均依教育部訂定之規定授課。全校約 2,200 名學生於該校就讀冷凍空調、工業電子、家電維護、電腦安裝等技術。校長坦誠表示，該校設備仍相當簡陋與不足，有待補充及加強，至師資方面，尤其是專業科目更有待大幅改變與提昇，歡迎我國給予協助。

河內電專原係農校，1992 年改制工業電子專校，改制期間最大的困難，係將不合規定師資轉介他校，再選派新師資取代。目前該校設有二專及職訓技工二種班別，二專以培育技術員為主，計有電腦、冷凍空調及家電等，職訓技工以培養電腦安裝、冷凍空調、家電、電工等技術工人為主。學生畢業後之就業情況，據告其中約有 85~90% 畢業即就業（尤其是家電科畢業生），亦有少部分自行開業，而進入大公司工作者，初估月薪約 US150 元，進小公司者約 45~50 元/月。

(三) 中央貿易幹部培訓專校:

該校隸屬貿易部，係全國唯一培訓貿易幹部學校，已有 70 年歷史，現由多所職業培訓學校合作，並計畫改制升格為學院，將設中央幹部訓練所。該校校長范光濤係中央貿易部幹部，學校設立宗旨為培訓貿易行政、政策、WTO 談判、進出口貿易、駐外館貿易方面之人才。該校除培訓中央幹部人才外，對國內貿易發展策略、國內市場組織、貿易法之修正等政策均占一席

之地。該校亦接受國家之要求，針對貿易行政改革及應用科學等進行研擬。該校所聘請之教師多數為政府高層官員。政府官員培訓所需相關經費，均由貿易部核撥，該校亦安排中央幹部食宿。政府機關之教師均由貿易部部長指派。

就學校組織而言，該校設校長、副校長各一人外，下設訓練部、科學合作管理部、綜合計畫室、會計室、三系（國貿管理系、貿易經濟系及行銷系）及二組（外語與電腦組）；並規劃設立半官方組織的研究中心進行經貿政策與實務研究，及職訓中心與科技中心結合產學資源。開辦班別則包括短期班及長期班，短期班包括駐外貿易參贊五星期或三天至十個月不等之班別，長期班指一年期以上，包括與大學合作並頒發證書之班別，但如頒予二專證書，則應符合教育部相關之規定。

至學生來源，主要為政府推薦或企業委辦。現有學生數計有職訓學生 100 名，技術專科生（二專）500 名，2002 年已培訓之短期學員已有 4000 人次，計劃將與河內百科大學（科技大學）合作，學生數將倍增。在校期間，職訓學生需年繳以 100 元之學雜費用，與大學合作之專科生則年繳美金 1000 元，至政府推薦者則提供食宿，企業委辦則由委辦者捐助費用。

（四）交通運輸技術專校：

該校於 1967 年成立，目前有 170 位員工（含教師）；每年培育學生約 1500 名。該校培訓目標：1. 橋樑建設技工、2. 交通管理人才、3. 交通運輸人才。每年學生約 1,500 名。該校校長表示，希我國能推薦有代表性之學校與該校合作，並希能與其他東南亞國家學校接觸，以利該校之成長發展。

三、泰國

曼谷泰國首都及主要港口，也是全國的行政中心和大都會。泰國面積為五十一萬三千平方公里，東部及東南部與柬埔寨交界，南接馬來西亞，西鄰緬甸，東北及北部與寮國接壤。

泰國人口主要為泰族及華裔。北部山區有一些少數民族，南部有回教馬來

族。該國主要語言為泰語，佛教為主要宗教。華裔約佔泰國人口百分之廿五，回族人口約三百餘萬約佔百分之五，少數民族二百餘萬約佔百分之四，總人口六千一百八十萬餘人。

泰國於西元 1370 年建國，原為君主專制，1932 年 PIBUL SONGKHRAM 革命後，改行君主立憲，秦王為國家元首，國慶日為十二月五日，係現在位之九世王華誕日。政府採內閣制，最高行政機關為『國務院』，國務院長由國會議長提名，由參眾兩院聯席會議通過後，奏請秦王任命。下設國防、外交、內政、交通、農業暨合作社、商業、工業、教育、財政、司法、衛生、勞工暨社會福利、大學及科技暨環保等十四部，全體閣員人數不得超過 35 人，任期四年。

泰國教育部係門字形建築物，其中門的一邊約我國教育部本部一又三分之一長高約八層高，整棟建築物係屬教育部技職司所有。經與該部技職司司長、司長顧問、副司長、科長等人員詢問，該司職員約 500 人。所負責之學校有 413 所，教職員約 18,000 專任、4,000 兼任，學生數超過 1,000,000 名。

泰國技職司設有司長乙名，副司長三名。副司長各負責人事、學術、財務之事務。泰國技職司組織包含：秘書室、人事室、會計室、總務室、職員進修中心等，其架構如圖三。

現階段就讀泰國技職體系學校學生分四類：

1. 職業訓練班：成年短期教育 1 天至 3 個月之學分班，約 30~50 萬名。
2. 職業教育文憑：初中畢業學三年，約 50 萬人。
3. 二專：高職畢業後之二年制學校，約 20 萬人。
4. 學士學位：二專畢業後就讀之二技，約 1 千-2 千人。

目前該司教育宗旨為有效培養高品質人力，畢業生能至市場工作並學以致用。故該部除推動學校與工廠之建教合作政策，各類科均有推行於每星期於學校上課 1-2 天，其餘 3 天於工廠工作，另刻正修改該技職教育法擬開

放技職體系學校開設碩、博士班。教育部本身目前亦面臨內部統整中，該部擬將十四個司處經合併、整併後，調整為五個司處。因憲法之規定，行政權功能地方化，故中央權限將予縮減並下放至地方教育局。國教、中教、技職司均升等為國家技職教育委員會。該國義務教育於1999年公布且已於2002年始施行12年教育，但就學率尚未達90%。其學制圖如圖四。

除參訪泰國教育部，本考察團亦參與在泰皇支持下設立之亞洲理工學院(Asian Institute of Technology)之畢業典禮。該校雖非屬泰國教育部認可之學校，但該校屬一所國際學校。所招收之學生均來自全球各地。雖校園不甚廣闊，但因多數學生在他國就讀，故於本校求學之學生及教學之教師不甚多。另該校所授予之學位均碩士以上，故上課時間及地點相當彈性化。該校於畢業典禮除邀請泰國駐外使節，另邀請與該校締結姐妹校之校長等一同參與。於畢業典禮後，學校則安排締結姐妹校之續約簽約儀式。如此一來，學校參與畢業典禮之貴賓人數甚多，另有借由此活動，使學校與姐妹校有相當互動且可再續聯盟之合約。該校校長及教務長並一再表示，該校過去每年均有來自台灣的學生畢業，學生畢業後表現相當傑出，該校迄今深引為榮，惟近年來已不見自台灣的學生，倒是中國大陸的學生日漸成長，該校擬研析其中的原因。

四、印尼

印尼是世界上延伸最長的群島國家，由亞洲大陸向太平洋延伸，東西向總長將近5000公里，土地面積有190多萬平方公里，係世界第五大國。印尼有一億八千多萬人口，是世界上人口第四多的國家。語言有365種之多，主要為印尼語，第二外語為英語。印尼全國共包含13677個島，其中約6000個有人居住。主要的5個島嶼是：蘇門答臘、爪哇、加里曼丹、蘇拉維西、伊里安查亞(Irian Jaya，新幾內亞的西半部)，人口分佈如附表二。

因印尼之島嶼甚多，故從印尼最北端飛至最南端需飛程十二小時。故教育部官員出差時耗費多時，有時一去就半個多月。印尼因人多、地廣、島嶼亦多，且教育仍中央集權，故基本教育仍無法各地齊一。因之印尼教育部職權龐大、規模亦相當大，教育部組織如圖五。

印尼教育部技職司佔教育部建物的二又二分之一層，每層約二至三百坪大。技職司共有十四個科，職員約五、六百名(不含該司附屬之單位)。經與該國教育部次長 Indra Djati Sidi、技職司司長 Gatot Hari Priowirjanto 等訪問後，該國次長表示，印尼教育部及我國教育部間應共同合作協助該國技職教育之發展。該國教育體制如圖六。

印尼技職司司長因於九十一年六月間參加我國舉辦之第一屆東南亞技職教育研討會，對於我國技職體系發展有良好印像，預計於九十二年內將再度組團來台更進一步瞭解我國技職教育。該國 Sidi 次長亦表示，請司長研擬具體合作計畫後，將由次長帶團來台參訪並簽定合作契約。在印尼教育部之協助安排下，本考察團亦參訪雅加達職業技能教師教育訓練中心(PPPG Kejuruan Jakarta Education and Training Center for Vocational Teachers)及國立雅加達第 57 職業學校(SMK Negeri 57 Jakarta Secondary Vocational School)。

(一) 雅加達職業技能教師教育訓練中心

該中心擁有 195 名教師。於西元 1980 年前，學校教育宗旨為專業師資培訓，開課類別為：1. 餐飲、2. 服裝設計、3. 美容美髮、4. 旅館管理、5. 旅遊、6. 工商管理、7. 數科教學、8. 英語教學、社服等。相關課程均與餐旅業及商務有關。1980 年後該中心開設四年制學程，與德國交換學生，取得德國學士學位。另亦開設三年制學程(Poly technic)，該學程僅限於技職體系教職員方可修習。該中心預訂於 2003 年開放給非教職員修習。

(二) 國立雅加達第 57 職業學校

該校係教育部技職司所屬國立學校之一。正式教師 51 名、兼任教師 16 名、行政人員共 30 名。因該校屬優等學校之一，故每年約 1,000 名學生申請，僅錄取 250 名。學生入學基本條件為 19 歲以下之國中畢業生，男性需至少 160 公分以上、女性 157 公分以上。該校辦學宗旨係成為國家餐旅業方面具有國際水準之培訓及教育中心。

學校於 1995 年始與德國實施雙聯學制，目前已有其他四所學校與德國進行合作。另澳州亦於課程設計及實習設備等給予協助。

該校設有董事。董事之職務除協助學校能順利進行雙聯學制外，另協助以下事務：1. 課程規劃、2. 招生宣導事務、3. 入學考試及畢業考之命題事務、4. 考試事務、5. 輔導畢業生就業、6. 提供實習場所等事務。該校校長表示，擬請各國技職體系專家、學者能有機會至印尼協助該校成長。

伍、考察心得

- 一、本次考察有機會進一步瞭解各國技職教育之問題及困難。另非常高興有機會認識各國駐外人及外籍人士。對於東南亞國家之文化、風俗民情有進一步瞭解，另對於渠等之國民所得亦有所瞭解後，認為該國人民在生活困苦之下求生存備極辛勞。
- 二、東南亞國家技職教育目前刻正處於我國十至二十年前技職教育情況。各國之技職教育對於國家整體發展將扮演相當重要角色，故我國可將相關經驗輸出。
- 三、對於聯盟之推動方面，因東南亞國家相當重視人際關係及互動，故此此次之考察，促進我國與他國政府人員之互動，並將相關公文往返時程縮短。對於爾後交流有相當大幫助。
- 四、本次考察有機會觀禮他國學校辦理畢業典禮之方式，使考察團成員觀察到學校畢業典禮中除邀請姊妹校校長等貴賓觀禮外，同時於畢業典禮後舉辦姊妹校續約簽約典禮，實為一舉兩得。

陸、建議

- 一、配合政府南向政策，並為紓解我國加入 WTO 後對教育的衝擊，協助我國技職教育國際化，並積極辦理實質的交流與合作關係，已刻不容緩，但因技職教育的國際合作與交流並非一次考察或簽訂聯盟即可促成，建請長期規劃或以十年為目標，每乙年均派員出國考察以便瞭解各國教改情形，提供我國參考外，另可進一步認識、交流，更進而推動實質合作關係，尤其東南亞各國普遍較不開放，必能因此請當地相關政府關官員

瞭解我國技職教育之貢獻與功能。

- 二、越南等東南亞國家應人民所得偏低，該國學校軟硬體設備相當欠缺，多數校長亦聲明期望我國能給予相關協助，建請與東南亞國家政府進行聯盟時，進一步瞭解各國軟硬體設備需求並進行評估後，可考量將我國各校仍可使用之軟硬體轉贈東南亞國家。
- 三、為協助來台留學之僑生，應儘速協助我國學歷於馬來西亞等國家之認證。
- 四、建請依泰國教育部技職司司長之建議，邀請泰國教育部部、次長、技職司司長等來台參訪並進行瞭解我國技職教育現況，並簽定合作合約。
- 五、為使印尼能更深度瞭解我國技職體系，建請邀請印尼教育部部、次長及技職司司長等人員來台參訪技職學校並簽定相關合作合約。
- 六、我國學界過去與亞洲理工學院有良好的互動及合作關係，該校校長及教務長亦期待加強交流，建請各大專校院主動締結關係，並由政府再評估提供公費留學名額。

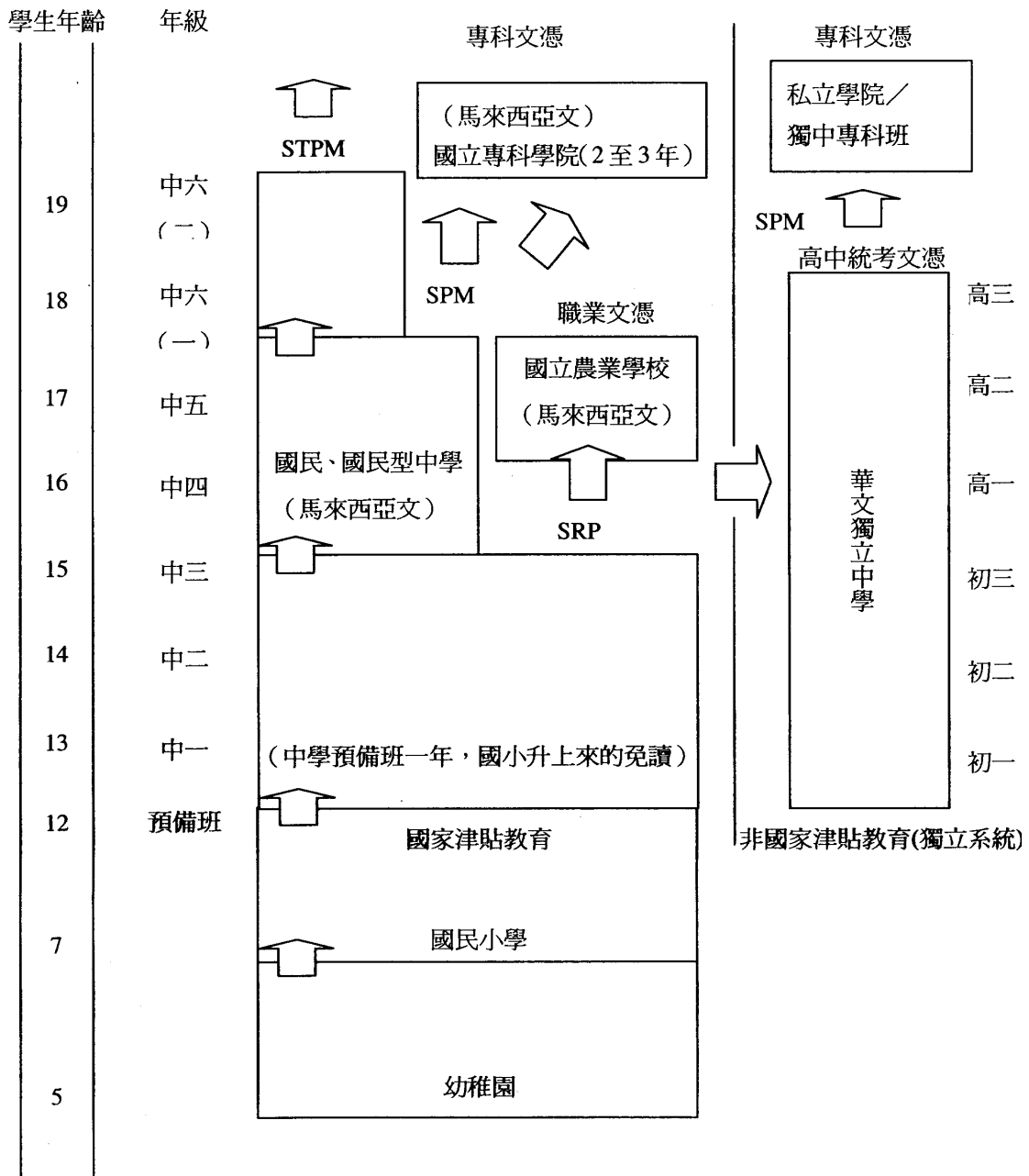
附表一 考察日程表

星期	月/日	行程
四	12/12	下午抵達吉隆坡 拜訪駐馬來西亞代表處 晚上拜會留台校友會及駐馬來西亞代表處進行會商
五	12/13	上午抵達檳城(PEN) 下午拜會董教總
六	12/14	上午拜會檳城留台校友會 下午參訪檳城文化博物館 晚上與技專校院東南亞參展工作小組協商
日	12/15	下午抵達河內 晚上拜會駐越南代表處
一	12/16	上午市區文化參訪 下午拜會越南教育部 晚上拜會駐越南代表處並與越國教育部官員及學校校長進行交流
二	12/17	上午參訪河內工業專校及河內電子專校 下午參訪中央貿易培訓專校及交通運輸技術專校 晚上與駐越南代表處及台商代表等進行交流
三	12/18	下午抵達曼谷 下午拜會駐泰國代表處 晚上與駐泰國代表處進行該國國情深度瞭解
四	12/19	上午拜會 AIT，並觀禮畢業典禮 下午拜會泰國教育部 晚上與駐泰國代表處進行交流
五	12/20	下午抵達雅加達 下午拜會印尼教育部 晚上與駐印尼代表處進行該國國情深度瞭解
六	12/21	上午參訪雅加達職業技能教師教育訓練中心 參訪國立雅加達第五十七職業中學 下午市區文化參訪
日	12/22	歸賦

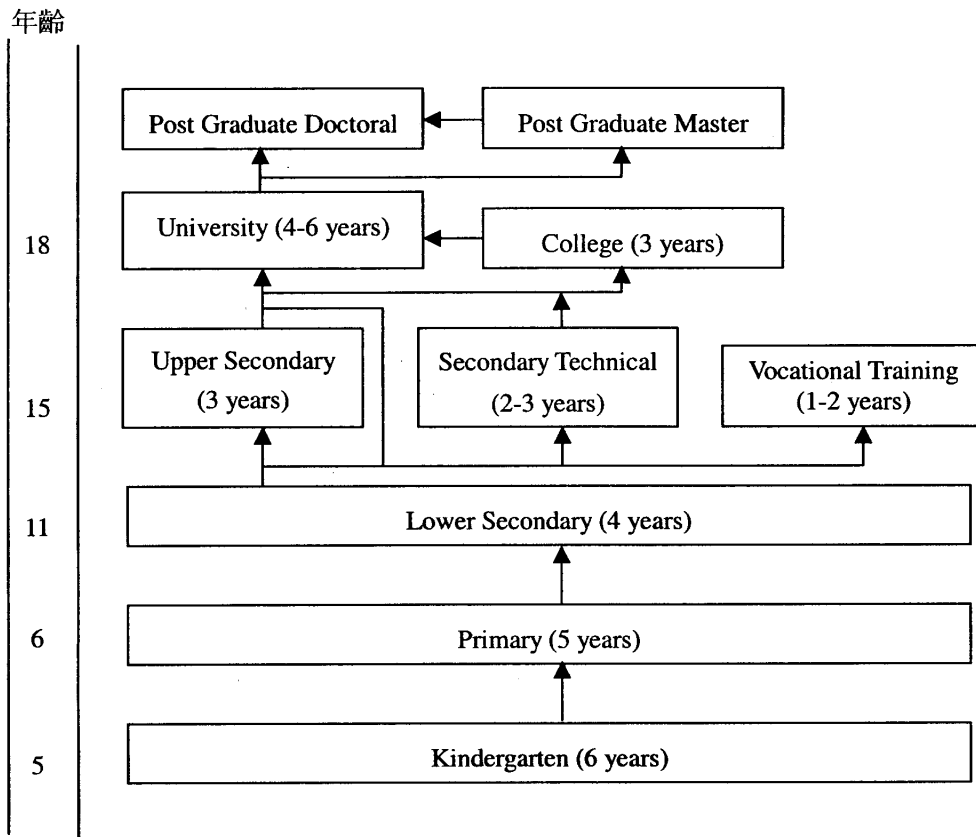
附表二 印尼五大島人口分佈表

**Population Density by Islands
Year2000**

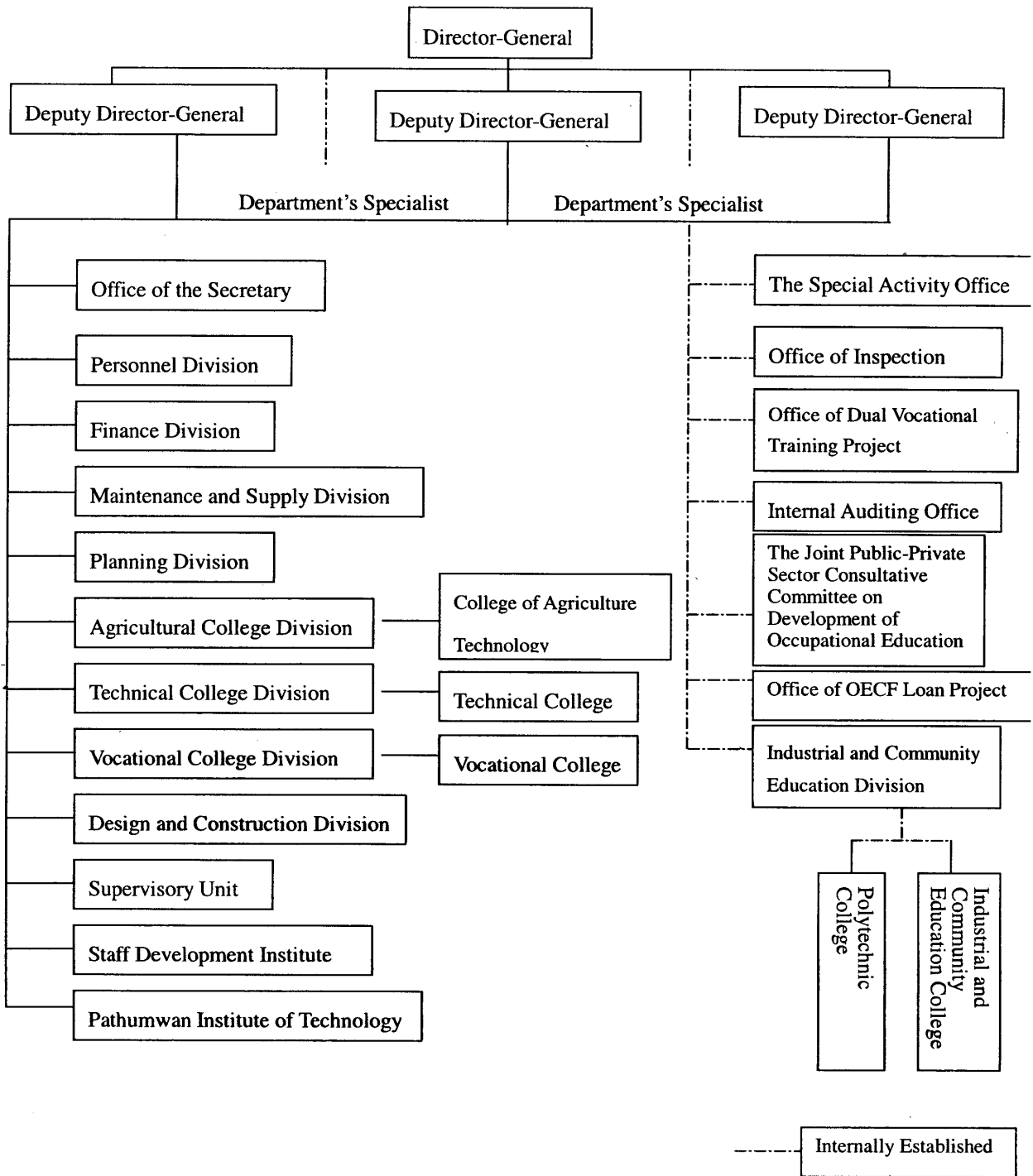
Islands	Population		Areas		Density (Km2)
	No. of (thousand)	%	No. of (thousand km2)	%	
Java and Madura	120,429.3	59.2	127.5	6.6	944.5
Sumatra	42,666.0	21.0	482.4	25.1	88.4
Borneo	10,984.3	5.4	547.9	28.5	20.0
Celebes	14,446.5	17.1	191.8	10.0	75.3
Others	16,965.8	7.4	573.0	29.8	25.5
Total	203,456.0	100.0	1,922.0	100.0	105.8



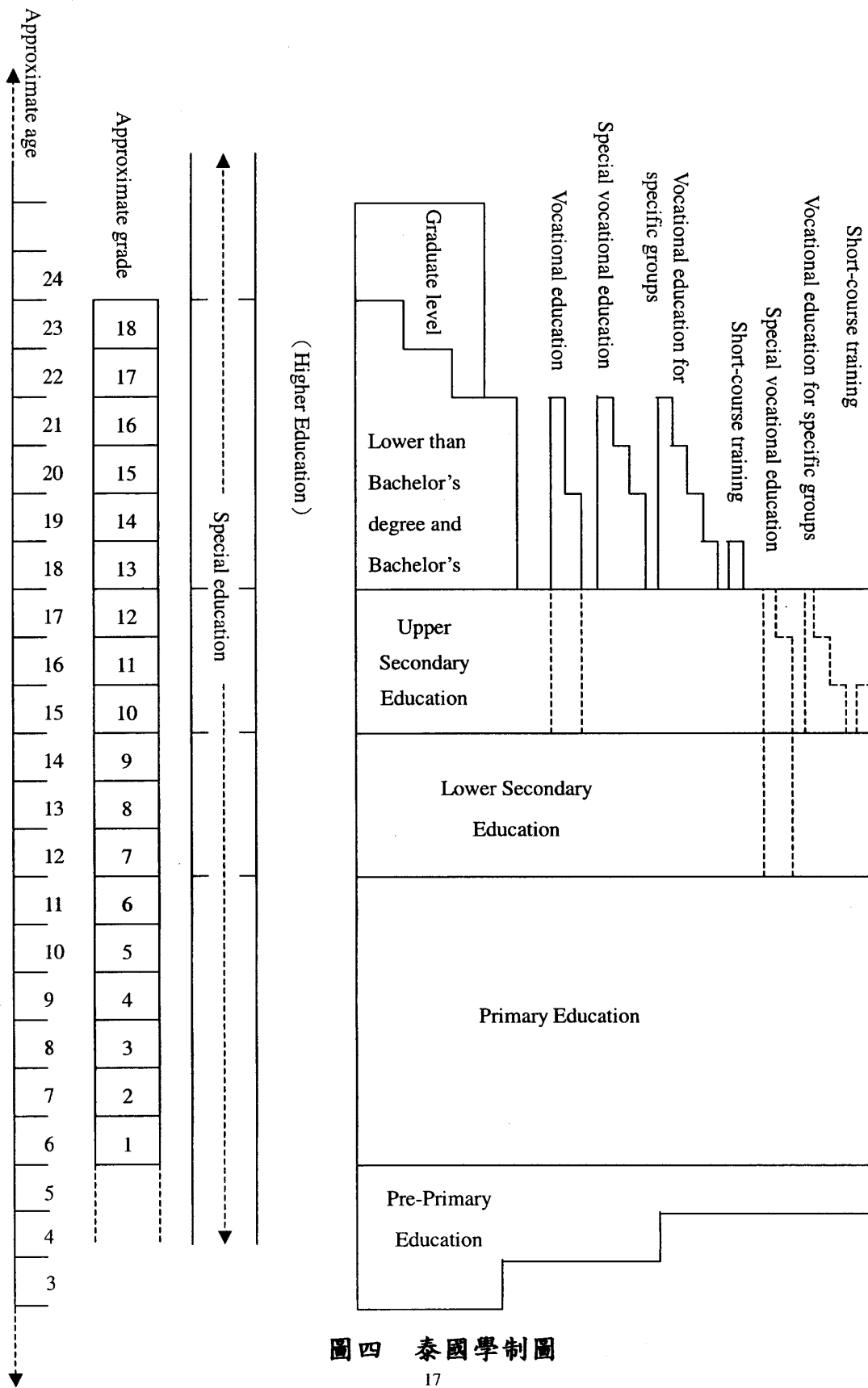
圖一 馬來西亞學制圖



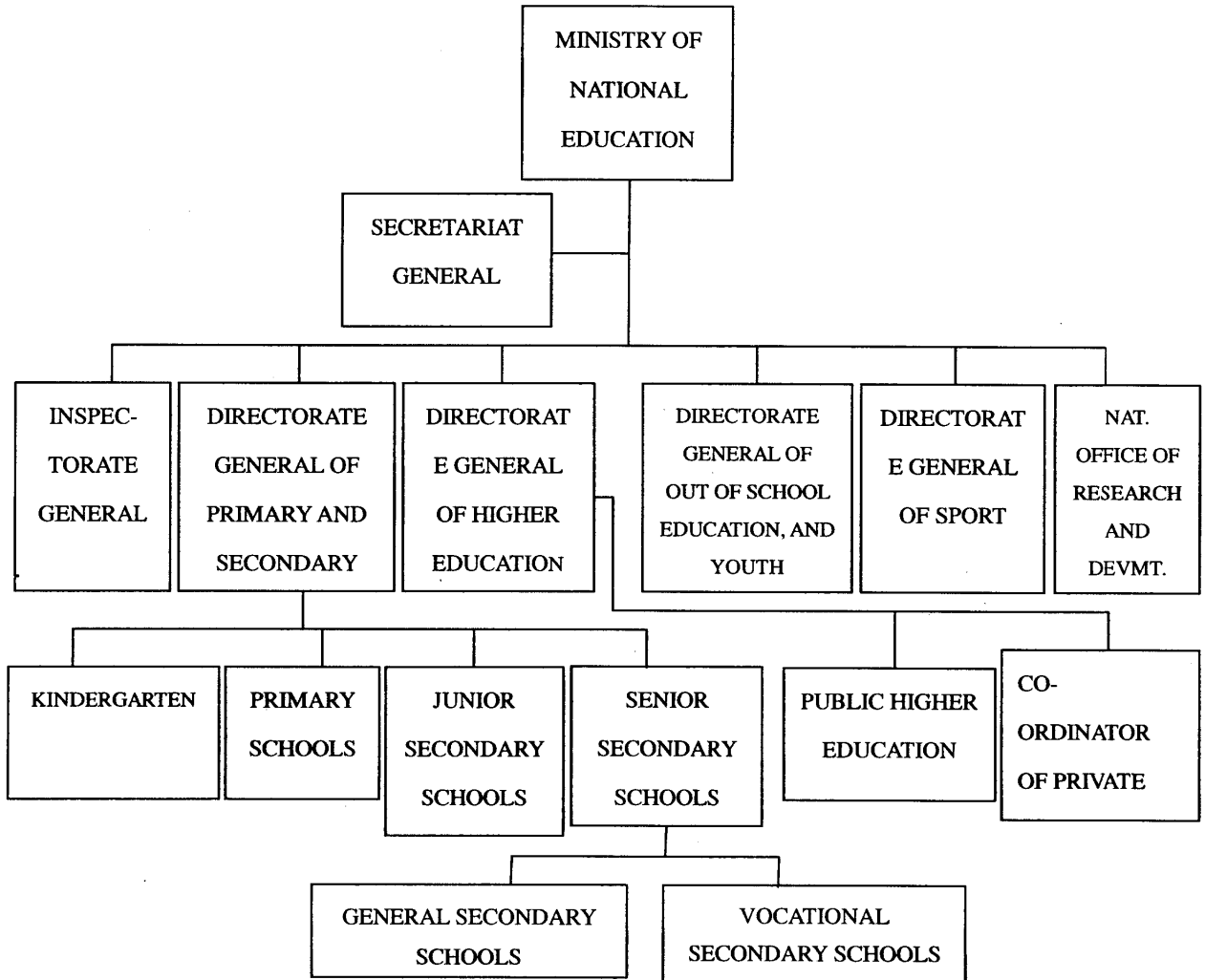
圖二 越南學制圖



圖三 泰國教育部職業教育司組織架構圖



圖四 泰國學制圖



圖五 印尼教育部組織架構圖

		Academic Education		Professional Education		
	Higher Education	Islamic Doctorate Program	Doctorate Program	Profesional Program		
		Islamic Master Program	Master Program	Profesional Program		
22						
21		Islamic Graduate Program	Graduate Degree Program	Diploma 4 Program		
20				Diploma 3 Program		
19					Diploma 2 Program	
18	Secondary Education					Diploma 1 Program
17		Islamic SSS	General SSS			
16						Vocational SSS
15	Basic Education					
14		Islamic JSS		General JSS		
13						
12						
11		Islamic Primary School		Primary School		
10						
9	Preschool					
8						
7		Islamic Kindergarten		Kindergarten		
6						
5						

圖六 印尼學制圖