

行政院及所屬各機關出國報告  
(出國類別： )

## 日本東京地區公共圖書館的經營與管理

服務機關：國立中央圖書館臺灣分館

出國人職稱：編輯

姓名：潘淑慧

出國地區：日本·東京

出國期間：2002.7~2002.10

報告日期：2002.12

C1/c09105970

系統識別號:C09105970

公務出國報告提要

頁數: 82 含附件: 否

報告名稱:

日本東京地區公共圖書館的經營與管理

主辦機關:

行政院文化建設委員會

聯絡人/電話:

/

出國人員:

潘淑慧 行政院文化建設委員會 國立中央圖書館台灣分館 編輯

出國類別: 研究

出國地區: 日本

出國期間: 民國 91 年 07 月 10 日 - 民國 91 年 10 月 08 日

報告日期: 民國 91 年 12 月 27 日

分類號/目: C1/社會教育(圖書館、成人教育) C1/社會教育(圖書館、成人教育)

關鍵詞: 日本國會圖書館, 東京都立圖書館, 東京23區立圖書館, 圖書館之經營與管理

內容摘要: 介紹日本國會圖書館、東京都立圖書館、東京23區立圖書館之經營與管理, 從其組織、編制、年度預算、藏書量及出借等有關之調查, 瞭解其業務經營實況及彼此間館際合作的推展情形等, 對東京地區圖書館對讀者所提供之資訊服務, 自動化推展情形與其間所曾面臨的問題與時代變遷等均有一整體的了解。作者對東京各區立中央圖書館不但作了實地的察訪, 並在日本國會圖書館做作為期月餘的實地研習, 理論與實務互為印證, 提供圖書館界彼此資訊交流的可能性與契機。

本文電子檔已上傳至出國報告資訊網

# 目次

## 一、目的

在迎接 e 時代來臨鄉鎮圖書館經費日漸短缺之際，如何透過電子媒體加以補足，城鄉偏遠地區透過圖書館自動化之後的讀者服務，如何對資訊加以掌握為此次考察的重點所在，希望透過三個月的實地參訪，印證日本公共圖書館的實際經營狀況，以為業務上的參考。

## 二、過程

- 1、91 年 7 月 12 日~7 月 26 日 日本國會圖書館總館
- 2、91 年 7 月 29 日~8 月 2 日 日本國會圖書館國際兒童館
- 3、91 年 8 月 5 日 ~8 月 9 日 日本國會圖書館關西館
- 4、91 年 8 月 11 日~10 月 8 日 日本東京 23 區區立公共圖書館

## 三、心得

- 一、日本國會圖書館現況報告國會圖書館.doc.....p.4 -7
  - 1、組織 日本國會圖書館對出版品呈繳制度。.....p.4
  - 2、國會圖書館的藏書量 (平成 12 年度資料).....p.5
  - 3、國會圖書館的服務統計.....p.5
  - 4、國會圖書館建築.....p.6-7
  - 5、圖書的呈繳.....p.7
  - 6、透過網路提供資料·資訊.....p.7
- 二、東京都立圖書館概況東京都立圖書館.doc.....p.8-9
- 三、東京都立圖書館的歷史東京都立圖書館的歷史.doc.....p.10-29
  - 1、第一期 東京市時代.....p.10-12
  - 2、東京都制實施與戰後復興時期.....p.12-14
  - 3、東京都立日比谷圖書館發展時期.....p.14-20
  - 4、東京都立中央圖書館 20 年(1972~1992).....p.20-29
- 四、東京 23 區區立圖書館概況.....p.30-78
  - 1、千代田區立圖書館千代田區立圖書館.doc..... p.30
  - 2、中央區立圖書館中央區立圖書館.doc.....p.31
  - 3、港區立圖書館港區立圖書館.doc.....p.32-33

4、荒川區立圖書館荒川區立圖書館.doc.....	p.34-35
5、台東區立圖書館台東區立圖書館.doc.....	p.36-37
6、文京區立圖書館文京區立圖書館.doc.....	p.38-40
7、江東區立圖書館江東區立圖書館.doc.....	p.41-42
8、涉谷區立圖書館谷區立圖書.doc.....	p.43-44
9、墨田區立圖書館墨田區立圖書館.doc.....	p.45-46
10、豐島區立圖書館豐島區立圖書館.doc.....	p.47-48
11、目黑區立圖書館目黑區立圖書館.doc.....	p.49-50
12、新宿區立圖書館新宿區立圖書館.doc.....	p.51-55
13、中野區立圖書館中野區立圖書館.doc.....	p.56-57
14、品川區立圖書館品川區立圖書館.doc.....	p.58-59
15、北區立圖書館北區立圖書館.doc.....	p.60-61
16、葛飾區立圖書館葛飾區立圖書館.doc.....	p.62-63
17、板橋區立圖書館板橋區立圖書館.doc.....	p.64-65
18、杉並區立圖書館杉並區立圖書館.doc.....	p.66-67
19、江戸川區立圖書館江戸川區立圖書館.doc.....	p.68-69
20、足立區立圖書館足立區立圖書.doc.....	p.70-71
21、練馬區立圖書館練馬區立圖書館.doc.....	p.72-73
22、大田區立圖書館大田區立圖書館.doc.....	p.74-75
23、世田區立圖書館世田谷區立圖書館.doc.....	p.76-78
五、日本國會圖書館、東京都都立圖書館與地方公共圖書館之館際合作關係 <u>日本國會圖書館、東京都都立圖書館與地方公共圖書館之館際合作關係.doc.....</u>	p.79-80
六、日本出版界對圖書館之販賣通路日本出版品的流通制度.doc.p.81	
四、建議建議.doc.....	p.82-83
1、與日本公共圖書館建立一交流管道，透過館際合作作資訊的交流。	
2、將來透過網路連線並可做資訊的即時交流。	
3、東京都立圖書館的服務模式可供借鏡	
4、因應不景氣採用外包制	
5、具典藏功能的圖書館不適合採全數開架方式。	
6、興建中的國立中央圖書館臺灣分館可定位如東京都立圖書館	
五、相關事項	
1、TRC 圖書館流通中心 <a href="http://www.trc.co.jp/">http://www.trc.co.jp/</a> .....	p.84
2、日本書籍出版協會 <a href="http://www.jbpa.or.jp/">http://www.jbpa.or.jp/</a>	
3、日本國會圖書館 <a href="http://www.ndl.go.jp/">http://www.ndl.go.jp/</a>	

- 5、東京都足立區立圖書館 <http://www.lib.adachi.tokyo.jp//>
- 6、東京都荒川區立圖書館 <http://www.library.city.arakawa.tokyo.jp//>
- 7、東京都板橋區立圖書館 <http://www.city.itabashi.tokyo.jp//>
- 8、東京都大田區立圖書館 <http://www..city.ota.tokyo.jp//>
- 9、東京都葛飾區立圖書館 <http://www.city.katsushika.tokyo.jp//>
- 10、東京都北區立圖書館 <http://www.kitanet.ne.jp//>
- 11、東京都江東區立圖書館 <http://www.city.koto.tokyo.jp//>
- 12、東京都品川區立圖書館 <http://www.city.shinagawa.tokyo.jp//>
- 13、東京都涉谷區立圖書館 <http://www.city.shibuya.tokyo.jp//>
- 14、東京都新宿區立圖書館 <http://www.library.shinjuku.tokyo.jp//>
- 15、東京都杉並區立圖書館 <http://www.library.city.suginami.tokyo.jp//>
- 16、東京都墨田區立圖書館 <http://www.library.sumida.tokyo.jp//>
- 17、東京都世田谷區立圖書館 <http://www.city.setagaya.tokyo.jp//>
- 18、東京都台東區立圖書館 <http://www.tctv.ne.jp//>
- 19、東京都中央區立圖書館 <http://www.library.city.chuo.tokyo.jp//>
- 20、東京都千代田區立圖書館 <http://www.city.chiyoda.tokyo.jp//>
- 21、東京都豐島區立圖書館 <http://www.library.toshima.tokyo.jp//>
- 22、東京都中野區立圖書館 <http://www.city.nakano.tokyo.jp//>
- 23、東京都練馬區立圖書館 <http://www.lib.nerima.tokyo.jp//>
- 24、東京都文京區立圖書館 <http://www.city.bunkyo.tokyo.jp//>
- 25、東京都港區立圖書館 <http://www.anox.net//>
- 26、東京都目黑區立圖書館 <http://www.meguro-library.jp//>
- 27、東京都江戸川區立圖書館 <http://www.library.city.edogawa.tokyo.jp//>

## 國立國會圖書館

### 一、組織

國立國會圖書館隸屬立法院管轄之國會，受參、眾兩院議長監督，每年須向兩院議長提出『國立國會圖書館年度報告』；有關前一會計年度圖書館之經營、財政之報告。國會圖書館經營上之諸案件，先經兩院圖書館營運小委員會審議，再提議院營運委員會審查、認可後再向亦議長提出報告。

國會圖書館包括館長、副館長各一人，共 920 人，館長經國會同意後由兩院議長任命，副館長經兩院議長同意後由館長任命。館長職同國務大臣，副館長等同次官之待遇，一般職員的採用透過公開招募，司書資格非必要條件。

國會圖書館的組織包括中央館(包括東京館、關西館、國際兒童館)、國會分館(置於國會議事堂內，以國會議員、議員秘書、國會職員等為服務對象)、支部東洋文庫、以及行政·司法各部所設置之支部圖書館 35 館。

中央館下設總務部、調查及立法考查局、收集部、圖書部、期刊部、專門資料部、館際合作部等 1 局 6 部所組成其主要業務包括：

#### (1) 總務部

包括館務的企畫、綜合調配、文宣、人事、職員的福利、資訊處理、建築物的維護·管理等相關業務。

#### (2) 調查及立法考查局

提供資料方便國會議員行使其職權，參考服務，兩議院、輔佐委員會及議員議案之起草工作，法令·議會關係資料的整理·閱覽·保管。

#### (3) 收集部

包括購入、呈繳、贈送、交換等方式的資料收集，館藏政策的訂定，圖書收集計畫，選書等相關業務，西文圖書的整理，日文圖書的書目製作，期刊的整理，破損圖書的修補與裝訂，資料保存對策的相關業務。

#### (4) 圖書部

日文圖書的整理、保管、閱覽，『日本全國書誌』的編纂發行，貴重古籍的整理、保管、閱覽，目錄的維護、管理等相關業務。

#### (5) 期刊部

期刊的保管、閱覽，圖書館資料的複印，『雜誌記事索引』的編纂、發行。

#### (6) 專門資料部

參考，書目的編製、發行，憲政資料，美軍占領期文書，唱片等音樂資料，地圖，移民資料等圖書館資料的整理、保管、閱覽。

#### (7) 館際合作部

館際出借，與圖書館有關之參考諮詢，國際交換，與國內各圖書館的連繫、配合，與海外圖書館或國際組織之連繫、配合，錄音圖書的製作，視障圖書館資料的整理，圖書館・圖書資訊學相關之調查、研究，職員研修等。

另外，爲了本館的經營，聽取外部學者或圖書館資訊相關機構的意見，除設立國立國會圖書館連絡調整委員會外，並設有各種審議會及委員會。

二、國會圖書館的藏書量 (平成 12 年度資料)

東京總館	土地面積	3 萬平方公尺
	總建物面積	14 萬 7,000 平方公尺
	書庫	7 萬 8,000 平方公尺
	藏書容量	1200 萬冊
	書架總長度	412 公里
	總藏書數	768 萬 5,000 冊
	1. 和漢書	545 萬 6,000 冊
	2. 西文書	222 萬 9,000 冊
	期刊	17 萬 1,000 種
	報紙	8,700 種
	微捲	34 萬捲
	微片	679 萬片
	唱片	48 萬張
	地圖	42 萬 8,000 張 3 萬 7,000 冊
	國內博碩士論文	39 萬 2,000 人份
	公報類	25 萬 7,000 份
	剪報資料	200 萬 9,000 份

三、國會圖書館的服務統計

- 1、開館日數 238 日
- 2、入館人數 39 萬 2,000 人/ 年  
1,649/日
- 3、資料出借 140 萬份/年 (圖書 51 萬份，期刊 89 萬份)
- 4、館外出借 5 萬 3,000 份/年
- 5、複印 34 萬 7,000 件/年
- 6、電子式列印 31 萬 2,000 件/年  
604 萬張/年

7、參考服務 28 萬 7,000 件/年

8、國會相關調查業務 3 萬 3,000 件/年

#### 四、國會圖書館建築

現在的本館館舍在昭和 36 年完成第一期，昭和 43 年完成第二期後全部完成。其後由於資料的增加，業務的擴大，於昭和 61 年除書庫一部分外，新館興建完成並開館，平成 5 年全館完成。本館與新館總面積為 148,000 平方公尺，其中書庫占了 53%，總收藏能力為 1,200 萬冊。另外「國際兒童圖書館」於平成 12(2000)年 5 月將舊分部上野圖書館改裝後開館，「關西館」於平成 14(2002)年 10 月新建完成後開館。

##### (1)、本館

本館為完全中央書庫式建築，書庫為一邊 45 公尺正方形建築，共分 17 層。收藏能力為 450 萬冊，書架總長度為 172 公里，為資料的保存溫度控制在 22 度，濕度在 55%，防火設備不使用水，而使用二氧化碳。另外為使資料快速出借，利用氣送管、垂直、水平的輸送機等設備。書庫四周為閱覽室、辦公室所圍繞，呈正方形每邊 90 公尺共有六層。目錄廳、一般閱覽室之外，也有為國會議員特設的閱覽室、研究室，書庫加辦公室本館總面積為 73,340 平方公尺。

##### (2)、新館

新館臨接本館北側，東西約 148 公尺，南北約 43 公尺為一細長建築物，在設計上與本館作有效銜接，地上 4 層，地下 8 層，總面積 72,942 平方公尺。地下 1 層到地下 8 層部分為書庫，可收藏量為 750 萬冊，書架總長度約為 240 公里。中央部分到最下層仍然可看到陽光的光庭設計為其特色，並也有垂直、水平的輸送機設置。地上部分西半部為辦公室，東半部為閱覽區，作一明顯的區隔。閱覽區為一個四層的開放空間，閱覽室的所在位置能夠一目了然，東南部置展示室與演講廳。

##### (3)、關西館

關西館設在關西文化學術研究都市所在的京都府相樂郡精華町。擁有大容量書庫以因應每年新增資料的收藏，並具備電子圖書館的功能，強化文獻資訊的提供，作為迎接 21 世紀高度資訊化社會，圖書館服務的根據地。

建物的最後目標規模為 165,000 平方公尺，隨著資料的增加作階段性的整建，於平成 8(1996)年以國際設計競標方式決定了第一期建築物的設計案。地上 4 層地下 4 層，中庭、屋頂配上綠蔭設計透明感十足的设计，總面積約 59,500 平方公尺，其中地下部分占了 80%，地下 1 層為大閱覽室，地下 2 層樓到地下 4 層為可收藏 600 萬冊書的書庫，建築物已於平成 14(2002)年 3 月完工，並於 10 月開館。

##### (4)、國際兒童圖書館



平成 10(1998)年為止為國立國會圖書館分部上野圖書館，位於東京都立上野恩賜公園內。平成 12(2000)年 5 月第一期開館，平成 14(2002)年 5 月全面開館。建物本身創建於明治 39(1906)年，並曾於昭和 4(1929)年增建，為明治時期文藝復興式代表性建築，被選定為東京的歷史性建築物。作為國際兒童圖書館的再生工程，在保存貴重建築物遺產上，對原建築結構作最大限的保存，採用預防大地震的免震工法，來進行建物的改修工程。地下 1 層，地上 3 層的建物，建地面積 5,433.76 平方公尺，建物總面積 6,671.83 平方公尺，圖書收容能力為 40 萬冊。1 樓為辦公室、說故事室、兒童室、了解世界室等，2 樓為資料室，3 樓為圖書博物館等。

#### 五、圖書的呈繳

國會圖書館為日本唯一的圖書呈繳單位，依據國立國會圖書館法所規定之圖書呈繳制度，來廣泛收集日本國內的出版品(包括地圖、唱片、微捲等)，平成 12(2000)年 10 月電子出版品亦列入呈繳的對象。政府或地方公共團體出版品須呈繳數部，民間出版品為一部，而民間出版品中可以要求出版時所需的基本費用(原則上為定價的一半)。收集到的出版品全部收錄到「日本全國書誌」及光碟版的「JAPAN/MARC」，並發送給日本國內外。至於利用較頻繁的圖書、期刊等亦作複本的採購。古書、外國資料等除了交換、贈送外也作採購，外國資料的採購以科學技術的刊物及社會科學部門圖書占大多數。外國資料中有關各國政府出版品、國際機構出版品大多透過國際交換而來。

#### 六、透過網路提供資料・資訊

國立國會圖書館自昭和 46(1971)年開始自動化，並編製目錄、索引等資料提供國會、行政・司法支部圖書館、都道府縣・政令指定都市圖書館等利用，並作線上服務。國立國會圖書館首頁開設後，透過網路並可查詢自平成 9(1997)年到最近一年間整理完成的日文書目資料。自平成 12(2000)年 3 月開始進而可檢索昭和 23(1948)年整理收藏的日文圖書(約有 200 萬筆)和昭和 61(1986)年入藏的西文圖書(約 20 萬筆)透過首頁可依書名、著者、分類來作檢索。平成 14(2002)年 10 月以後，明治時期以後所出版的日文圖書、雜誌、報紙，昭和 23(1948)年以後的雜誌記事索引等都可以查詢得到地依序建制。另外，隨著社會高度資訊化的進展，電子資訊的重要性正飛躍的增大，不僅書目，資料本身的數位化，透過網路連線也可以提供給民眾。

## 東京都立圖書館

一、館數: 3 包括中央圖書館, 日比谷圖書館及多摩圖書館, 3 館, 總面積 37,701 平方公尺, 共有座席 1555 席。中央館目前建於昭和 48 年(1973 年), 其中多摩館為與其他單位共用之建築。

1 中央圖書館 (昭和 48 年) 地下 2 層地上 5 層, 面積 23,196 平方公尺, 座席 978 席。

2 日比谷圖書館 (昭和 36 年) 地下 1 層地上 4 層, 面積 10,154 平方公尺, 座席 447 席。

3 多摩圖書館 (昭和 62 年) 地下 2 層地上 4 層, 面積 4,351 平方公尺, 座席 130 席。

二、藏書 總計 2,584,702 冊 (包括兒童書 173,046 冊)

三、職員 正職人員 192 人 (具圖書館專業資格者 167 人)

兼職人員 123 人 (具圖書館專業資格者 11 人)

臨時人員 3 人

共計 318 人

四、東京都立中央圖書館 資料不作個人出借, 以透過圖書館外借為原則。

### 1 開館時間

星期一 PM 9:00~PM 8:00

星期二至星期五 AM 9:30~PM 8:00

星期六·日·其他假日 AM 9:30~PM 5:00

特別文庫室 AM 9:30~PM 5:00

東京室 星期一 PM 1:00~PM 8:00 (第 3 星期一閉室)

視聽室 星期五·六 PM 1:00~PM 4:30 (國定假日閉室)

### 2 休館日

館內整理日 每月第 1 星期四(如適逢國定假日或其他休館日則順延為第 2 星期四)

設備安檢日 每月第 3 星期日·國定假日(一年五次)及每月 25 日 (國定假日如逢休館日除外)

國定年假日 12 月 28 日~1 月 4 日

特別整理期間(年間十五日內)

3 利用資格 須年滿十六歲, 客滿時社會人士在一定範圍內可優先入館(3 點前)。

五、東京都立日比谷圖書館 圖書可作個人出借, 並作視聽資料及報紙業期刊之服務。

### 1 開館時間

星期一至星期五 AM 10:00~PM 8:00

星期六·日·其他假日 AM 10:00~PM 5:00

期刊室 星期一·二·五·六 AM 10:00~PM 5:00 (星期日·國定假日

星期三·四 AM 10:00~PM 7:00 及其他假日閉室)

兒童室 星期一至星期六 PM 1:00~PM 5:00 (同上)

視聽室 星期一至星期五 AM 10:00~PM 6:00 ( 同上 )  
星期六 AM10: 00~PM 5:00

## 2 休館日

館內整理日	每月第 1 星期三(如適逢國定假日或其他休館日則順延為第 2 星期三)
設備安檢日	每月第 3 星期日・國定假日(一年五次)及每月第一星期六 (國定假日如逢休館日除外)
國定年假日	12 月 28 日~1 月 4 日
特別整理期間	(年間十五日內)

## 六、 東京都立多摩圖書館

針對區・市・町・村立圖書館提供圖書・雜誌及兒童・青少年資料的館際互借及參考調查等支援，但不提供個人的館外出借。

### 1 開館時間

星期一 PM 1:00~PM 7:00  
星期二至星期五 AM 9:30~PM 7:00  
星期六・日・其他假日 AM 9:30~PM 5:00

### 2 休館日

館內整理日	每月第 1 星期四(如適逢國定假日或其他休館日則順延為第 2 星期四)
設備安檢日	每月二次(第 3 星期日・第一星期六 或國定假日)
國定年假日	12 月 28 日~1 月 4 日
特別整理期間	(年間十五日內)

七、 登錄人數 總登錄人口為 50,851 人(兒童為 244 人)(日比谷圖書館)

八、 年度出借冊數 總出借冊數為 285,189 冊(日比谷圖書館)

九、 年度購入冊數 53,851 冊(中央館 24,440 冊)

(平成 13 年度東京都公立圖書館調查)

十、 自動化 資料件數日文圖書 147 萬筆、西文圖書 13 萬 2,000 筆，期刊 2 萬 7,000 筆。

十一、 館際互借 以網路連線來檢索・申請為主，併用電腦通信傳真(電腦通信於平成 13(2001)年末終止)，中文、韓文圖書尚未回溯之資料利用傳真申請，利用網路連線之圖書館依平成 13(2001)年資料顯示，區立圖書館 210 館中佔了 190 館，多摩地區 172 館中佔了 109 館，除了島部外所有的行政單位都建立網路連線，出借申請 95%以上利用網路來申請，另外網路連線亦用來做參考服務的申請。

## 東京都立圖書館的歷史

### 一、第一期 東京市時代

1 東京市立日比谷圖書館開設於明治 41 (1908) 年 11 月 16 日於 11 月 21 日正式對外營運。當時建築預算為 13 萬 3,180 元日幣。市立日比谷圖書館的開設最早於明治 37(1904) 年 3 月 7 日由當時東京市議會議員坪谷善四郎提出，有關通俗圖書館設立案後，獲得東京市議會之採納而來。之後，雖因日俄戰爭勃發而有所延宕，預算案也終於明治 39 年 7 月 28 日獲得通過。其設立的時代背景，有關明治 20(1887)年代，例如大日本教育會作為教育普及改善目標，所進行諸多圖書館設立的鼓吹活動、帝國圖書館的設立及明治 32(1899)年圖書館令公布等諸種社會條件的配合。另有明治 35(1902)年 6 月由大橋佐平私人所開設大橋圖書館設置之激勵，同年 10 月 10 日東京市教育會向市長提出「通俗圖書館設立建議」案。而

通俗圖書館自明治 30 年代開始，在日本全國各地已有不少由自治團體、教育會或地方士紳所設立。有別於帝國圖書館，東京市立圖書館之所以設在日比谷公園由明治 39(1906) 年 4 月向市民所發表之設立宗旨，取其針對社會下階層之教化而來。

(1)、建築開館當時為二層建築，總面積 1,980 平方公尺

，占地面積 693 平方公尺。

書庫為四層建築，閱覽室總容納人數 410 人，包括：

普通閱覽室	240 人
特別閱覽室	32 人
報紙閱覽室	70 人
婦女閱覽室	36 人
兒童閱覽室	32 人

(2)、總藏書冊數 12 萬 5,000 冊，其中包括：

和漢書 2 萬 5,000 冊

洋書 10 萬冊 (日英文庫)

(3)、閱覽時間

夏(4 月至 9 月) AM 8:00~PM 9:00

冬(10 月至 3 月) AM 9:00~PM 8:00

(4)、使用年齡限制

未滿七歲者不准入館

(5)、閱覽費及館外出借

a.閱覽費除了日比谷圖書館、深川圖書館外，其他均為免費，此後各館的閱覽費依時代變遷亦曾經收取過費用，而具中央圖書館功能的日比谷圖書館，到二次大戰結束，圖書館法制定前，則一直維持其收取閱覽費的制度。

開館當時閱覽費收取標準如下：

特別閱覽人	1回4錢	15回分36錢
普通閱覽人	1回2錢	15回分18錢
兒童閱覽人	1回1錢	15回分9錢
報紙雜誌閱覽人	1回1錢	15回分9錢

閱覽費之後隨物價上漲而改訂，但兒童閱覽自大正 4(1915)年 8 月，報指雜誌閱覽自大正 10(1921)年 4 月則改為免費。

b.館外出借於明治 43(1910)年 4 月外借規程制定後，自 6 月 1 日開始外借業務。此規程規定(a)徵收閱覽費、(b)閱覽費依有效期間分為甲、乙、丙三種、(c)外借冊數以 3 冊為限、(d)外借期限為十天。

## 2 簡易圖書館的設置

東京市在日比谷圖書館之後，亦同時計畫在每一區興建與日比谷圖書館同樣規模的圖書館。明治 42(1909)年 1 月 25 日深川圖書館設立認可，9 月 10 日閱覽開始。因應短期間要設置多數圖書館，便宜之計於是就利用市立小學校舍來設置簡易圖書館。其中例如日本橋、牛込、京橋，本鄉、淺草、小石川等六處。

館外出借自明治 45(1912)5 月起日本橋、牛込簡易圖書館相繼導入後，各簡易圖書館間廣被採行，簡易圖書館館內閱覽免費，館外借閱雖免費但採用保證金制度，借閱期限為 7 天，隨著深川圖書館外借規定，自大正 2(1913)年 4 月改為 10 天。

## 3.關東大地震與圖書館

大正 12(1923)年 9 月 1 日關東大地震發生，造成九萬人死亡，十萬人受傷的大傷害，在此造成外借圖書 2,800 冊燒毀。市立圖書館全體來看共燒毀了 12 館藏書 22 萬 5,000 冊中共燒毀了 10 萬 4,000 冊。燒毀的 12 館中，最快在大正 13(1924)年 4 月兩國、淺草 2 館，6 月京橋、本所、深川 3 館一併將一橋圖書館遷移至駿河台，以臨時性建築開館閱覽。後來依照復舊計畫深川圖書館、京橋圖書館、駿河台圖書館均重新改建，其他七館也隨著學校的改建而上正軌，昭和 5 年大致復原完畢，只剩淺草、本所仍保留臨時建築。館數同地震前，建築面積則自 2,685 平方公尺增自 9,487 平方公尺，閱覽人定數自 1,100 人增自 2,300 人，藏書冊數自 22 萬 5,000 冊增至 31 萬 3,000 冊。

## 4.戰時下的圖書館

昭和 6(1931)年 4 月，圖書館規程修訂，在東京市社會教育課下設立圖書館組，廢止了中央圖書館制，市立圖書館 20 館的業務全歸社會教育課所管，這個新制一直沿用到昭和 17(1942)年 5 月 14 日再度回歸日比谷圖書館統轄管理，共經歷了 11 個年頭。

這個戰時下圖書館的經營，透過行政手段擔負著思想教化運動的重責大任，例如昭和 12(1937)年 11 月當時的遠藤盛館長曾經在「市立圖書館及其事業 72 號」刊物所發表「時局與圖書館」文章中曾有『為了慰勞滿州事變出征的士兵寄送圖書雜誌及募集有關中日戰爭的兒童畫』。昭和 13(1938)年 3 月 73 號刊物中『圖書館的重要性』文章中『國民精

神總動員的支柱國民精神的培養正是圖書館的任務所在』。戰時下圖書館界的態度如裏田武夫再其「圖書館的戰爭責任問題」一文中提到「戰爭中以唯唯諾諾超國家主義著作掛帥，收集為政府當局塗墨的圖書並吹其利用，為戰爭忠貞地推波助瀾的圖書館以當政者看，與其說它是文化的傳播者，不如說是無害且安全的思想善導者。」圖書館正是大政翼贊下思想善導的機構。昭和 16(1941)年 12 月 8 日日本捲入太平洋戰爭。

## 二、東京都制施行與戰後復興時期

1、東京市自大正時期到昭和初期，一直進行著東京府與東京市的整合運作，以導正大都市中府、縣與市之間行政上的重疊，其先期作業隨著都市化的進展，都市範圍擴大，昭和 7(1932)年 10 月 1 日將臨近的 82 個町村編入東京市後，行政區由 15 區增為 35 區，東京市當時成為僅次於紐約的世界第二大都市，總面積居世界第五位。不過東京市的財政與都市基礎上尚屬脆弱，大都市經營上有關制度的改善，例如官派首長與民選首長間的取捨其間的種種對立等並不容易加以實現。昭和 18(1943)年為了戰爭體制的強化，使國策得以徹底執行，進行大規模的地方自治制度上的改變，東京府與東京市合一的東京都制自昭和 18 年 7 月 1 日開始實施，官派都首長對都行政作一元化的管理。隨著都制的施行，東京市立圖書館改制為東京都立圖書館，戰時下一元化的行政管理，亦適用於圖書館的經營，昭和 18(1943)年 10 月 12 日都立日比谷圖書館依圖書館令之規定，被指定為中央圖書館，重新扮演屬下 27 個分館，都立圖書館總館的角色。

### 2、中田邦造館長時期

中田邦造就任為日比谷圖書館館長是在昭和 19(1944)年 7 月。其主要政績；例如戰爭時期的讀書運動、圖書的疏散、設置戰後京橋圖書館臨時事務所機關團體圖書出借、昭和 21(1946)年 5 月都立圖書館報「讀書」創刊，進而為圖書館法的制定多方奔走等。戰火中各都立圖書館以閱覽出借業物為主軸，但在重重砲火下因空襲而相繼休館，到昭和 20(1945)年 4 月除了日比谷圖書館、駿河台圖書館、京橋圖書館三館外其他 25 館均閉館，館員們全數致力於日比谷圖書館圖書的民間採購與疏散工作。不幸地日比谷圖書館也緊接著在 5 月 25 日、26 日遭受空襲，歸於塵土，東京誌料等貴重書籍、民間採夠的圖書資料的 30 萬冊書籍因事前疏散得宜，幸免於難，計 21 萬資料燒燬。日比谷圖書館燒燬後，就在京橋圖書館設立臨時事務所持續業務上的推展。戰災中都立圖書館 28 館中除日比谷圖書館外全體藏書 73 萬冊中約 60%燒燬總數約 40 餘萬冊。

### 3、戰後的日比谷圖書館- 區立圖書館的誕生

戰後依照日本國憲法尊重地方自治的精神，地方自治制度也由中央集權制度走向地方分權。昭和 21(1946)年 9 月制定「都制修正條例」，區長改由民選、區議會條例制定權確立，區自治權快速擴大。昭和 22(1947)年 5 月地方自治法施行，區成為特別區，具備了地方自治最基礎的權限。於是區所在地的都立圖書館除了日比谷圖書館外就改由區自治體來管理經營。昭和 22(1947)年 4 月經營管理權委任區長後，昭和 25(1950)年 10 月正式移交區來管轄。昭和 22(1947)年 3 月 31 日九年制義務教育之教育基本法制定後，隨後 6·3·

3·4 新學制的學校教育法公布，隔天起正式實施。東京都在戰後殘破之狀況下，學校設施、特別是新制中學校校舍的興建須全力以赴，有關文化設施的興建似乎已無力顧及了。都立圖書館的日比谷圖書館的重建，在昭和 22(1947)年開始進行其第一期工程(書庫、目錄室 702.9 平方公尺)、昭和 23(1948)年進行第二期工程(閱覽室、事務室 917.4 平方公尺)，昭和 24(1949)年 11 月，日比谷圖書館戰後歷經四年終於開館對外營運。不過，建築物因屬於臨時搭蓋，設備相當簡陋。開館當時藏書為 11 萬冊；其中包括戰後收集的資料 1 萬 5,000 冊，都立冰川圖書館 2 萬冊，舊海軍大學藏書 4 萬冊及其他 3 萬 5,000 冊。

#### 4、日比谷圖書館圖書館的再建

昭和 24(1949)年 6 月 10 日社會教育法公布，其第九條中規定；圖書館為社會教育機構之一，有了這條規定，加上昭和 25(1950)年 4 月 30 日圖書館法公布，7 月 30 日正式實施，有關圖書館的定位、圖書館的服務內容、圖書館利用免費原則都有一法律上的依據。各圖書館因應地方上的需要如何提供服務為共同面臨的主題。而元館長中田邦造於昭和 24(1949)年 9 月退職，昭和 26(1951)年 3 月 1 日由土崎善 就任館長。就任後很快地就針對日比谷圖書館提出再建案，昭和 27(1952)年 4 月以學習院大學校長安倍能成爲首的 19 名學者、文化界人士聯名簽署「東京都立日比谷圖書館再建之請願」向安井誠一郎都知事及都議會提出，昭和 29(1954)年隨同金森國立國會圖書館長一起直接向都知事提出。另一方面東京都教育委員會對其附屬機構之議會提出「日比谷圖書館再建之基本構想」之諮詢。昭和 27(1952)年 10 月 29 日第 8 回議會中將「都立日比谷圖書館再建案」列入議題，對都教育委員會提出答覆。昭和 29(1954)年 1 月 5 日安井都知事在每日新聞的新春對談席上，針對都立日比谷圖書館建設案說明的契機下，使再建案更加地具體化。昭和 29(1954)年 3 月都議會通過第一年預算 1 億 2,000 萬元日幣，昭和 30(1955)年 3 月 3 日舉行開工儀式，4 月 1 日正式動工。歷 2 年半的歲月花費 3 億數千萬元日幣的三角形建築終在昭和 32(1957)年 8 月完工。昭和 30(1955)年 2 月建設中之日比谷圖書館遷移至港區麻布盛岡町(現南麻布)的養正館，繼續閱覽業務的營運。而土岐館長則在昭和 30(1955)年 6 月 3 日開工三個月後退任。

#### 5、都立多摩三館的成立

##### A、都立立川圖書館

戰災中都立圖書館大半燒燬後，訂定東京都「昭和 21 年度都立圖書館的復興計畫」，在住宅供需不足以及人口的急速增加的情況下，因三多摩地區也決定有圖書館設立，選定在立川地區尋找適合的建築物與土地。從文化政策上的觀點看，固然希望在立川市設立圖書館，但圖書館的經營維持有財政上的困難。於是由立川市提供建築物，讓東京都來經營的條件下，在昭和 21(1946)年 11 月設立了立川圖書館。昭和 22(1947)年 1 月藉著立川市立第一小學的二個教室開始閱覽營運。總藏書僅 3,000 冊並且是由都立四谷、牛込二圖書館所贈而來的。開館當時入館費 2 元日幣(後改爲 5 元，昭和 26(1951)年 4 月因圖書館法實施改爲免費)，昭和 23(1948)年 6 月在柴崎町成立與公民館合建之新館舍。

## B、都立青梅圖書館

都立青梅圖書館在昭和 21(1946)年 12 月獲准設立，隔年昭和 22(1947)年 3 月 1 日就在青梅町立青梅小學內開館營運。校園東側的武道教室由青梅町無償提供，藏書來自都立小石川圖書館空襲中幸免於難的 6,000 冊圖書加上日比谷圖書館的舊書架、桌椅等，閱覽時間自中午到下午 5 點，入館費用 1 元日幣。成立之初，作為日比谷圖書館的分館，預算短缺，圖書由現有部分應急。於是為補圖書的不足，因應地方居民的需要久保七郎館長所發起的成立「讀者與青梅圖書館聯誼會」，招募會員會費每人 300 元日幣，購買新書於昭和 24(1949)年 11 月成立對會員服務到家之「青梅訪問圖書館」。為求圖書設備的經濟及合理的經營，圖書內容的充實成立「西多摩圖書設備共同合作社」，並將事務所置於法無據青梅圖書館內。之後「西多摩巡迴書庫設置」的請願，在昭和 27(1952)年 3 月都在議會獲得通過後，以西多摩郡 20 町村為對象之巡迴書庫首先實施，接著同年 12 月，編列巡迴書庫的購入、車庫的建設等之追加預算 300 萬元日幣，於是在昭和 28(1953)年 6 月 25 日被待望多時的移動圖書館「紫藤號」終於上路了。載著當初與立川圖書館半個月輪流使用的 1,200 冊圖書，巡回於三多摩全域 57 市町村等 15 個站。「紫藤號」取自武藏野原生，後栽培用作染色材料之植物名而來。九月「紫藤號通訊」創刊。(動圖書館館報「紫藤號」之前身) 昭和 24(1949)年 7 月遷移到林業會館 2 樓，昭和 27(1952)年 8 月在勝沼建立新館舍並開始閱覽。

## C、都立八王子圖書館

八王子在開設作為都立圖書館以前，八王子圖書館作為市(町)立圖書館約已擁有半世紀的歷史，在明治 44(1911)年開設，戰災中圖書大半燒燬，暫借市內小學校開館，作為一個獨立館的各方要求下，於昭和 29(1954)年在上野町金剛院境內建立新館舍後，於隔年昭和 30(1955)年 1 月移交東京都管轄。

### 三、東京都立日比谷圖書館發展時期

1、前述昭和 32(1957)年 10 月 5 日，日比谷圖書館地上 3 層地下 1 層的新館完成，作為一現代化圖書館當時藏書 31 萬 8,000 冊，職員數 75 人，對 850 萬都民開館。其服務活動依其特徵可分為三期；第 1 期：昭和 32(1957)年 10 月 5 日至昭和 36(1961)年 3 月，第 2 期：四樓加蓋後，昭和 36(1961)年 4 月至昭和 43(1968)年 3 月，第 3 期：書庫採用部門分類制昭和 43(1968)年 4 月以後。

第 1 期：在新設備下為圖書館服務活動的致力期，開館時間平日為上午九點到下午九點的 12 個小時，星期日上午九點到下午五點的個小時，一星期開館時間為 80 個小時。昭和 34(1959)年 12 月設立「閱覽指導室」，採完全開架制，放置參考圖書 7,200 冊、學術期刊 100 種，西文報紙及報紙縮印版，供一般社會人士參考查詢。並置「自由閱覽室」，放置以小說為主之圖書 6,000 冊、一般期刊 170 種，報紙 10 種。另外，在 1、2 樓為中、高、大學生及考生設有「學生室」，室內置開架圖書 1 萬 1,800 冊、期刊 80 種、報紙 10 種供自由取閱。1 樓圓形建築部分設「兒童室」，置圖書 6,000 冊、報紙 6 種、期刊 90 種，並



對隨同來館的媽媽們備有與兒童相關圖書、家庭育兒圖書及若干婦女雜誌等「媽媽文庫」供利用。當時利用者非常踴躍，每天平均約有 2,000 人到館利用。尤其一到考季的 1、2 月間，純為考試準備的利用者居多。

第 2 期：昭和 35(1960)年 11 月至昭和 36(1961)年 3 月的五個月間，因四樓增建工程休館，昭和 36(1961)年特別以四項業務改善作為目標，(1)、採用開架制，讓成人資料更方便利用，(2)、讓大學生也能夠與成人利用同樣的資料，(3)、從學生的服務開始，一直到學生畢業後也能當作娛樂休閒的場所，學生以外讓青少年均能夠來利用的設施，(4)、館外出借資料雖以小說為中心，但與館內資料一樣仍舊收集各部類圖書供讀者外借。依照這個目標，從昭和 36(1961)年度開始，將過去五年間的一般圖書與「閱覽指導室」裏的參考書採用開架式利用，並將報紙雜誌採集中式管理，並設立「文學室」，為將來依部門歸類利用做一新的嘗試，這些新措施從昭和 36(1961)年一直到昭和 42(1967)年，共持續了七個年頭。

第 3 期：昭和 43(1968)年開始，書庫容量不足的問題漸浮上檯面，於是有昭和 43(1968)年至昭和 47(1972)年的五年中期計畫。計畫的主要內容為將成人圖書尤其是新書部分採開架陳列並依主題加以集中，增加使用上的方便性，昭和 43(1968)年設「社會科學室」、「文學室」另加語學部門改為「文學語學室」，其他則歸「人文自然科學室」，「兒童室」中止對兒童讀者的直接服務，改為專提供成人、大學生等兒童圖書研究者利用的「兒童圖書室」，至於對兒童的直接服務則是在昭和 48(1973)年才又重新開始。昭和 44(1969)年度都立中央圖書館(暫稱)的構想逐漸具體化後，昭和 42(1967)年度開始策畫的「都立日比谷圖書館中期計畫」就修訂為昭和 43(1968)年至昭和 46(1971)年的四年計畫，除了各開架室書架的增設、閱覽室內部配置的改變外，並將「自然科學」自「人文自然科學室」分離，併入「社會科學室」成為「社會自然科學室」，使服務體制更加完備。圖書蒐集方面，西文書的充實，缺號書的補全等作業的考量，將圖書蒐集工作分為二個部門，以利於業務的強化。昭和 45(1970)年作為遷館的先期準備工作，贈設主題室並強化圖書的整理體制。這一階段，在服務方面自「社會自然科學室」中將「自然科學室」獨立出來，有鑑於青少年對於自然科學圖書利用之便，同室中併設青少年圖書部門。「兒童圖書室」廢除後併入「文學語學室」，讀者外借登錄工作從昭和 43(1968)年 7 月至昭和 45(1970)年 3 月在同室中進行，昭和 45(1970)年 4 月開始移交庶務課出納組，同年 6 月開始因應利用者的需求，開始複印服務的業務。

## 2、都立日比谷圖書館協議會的活動

依據圖書館法第 14 條之規定、東京都立圖書館協議會條例(昭和 34 年、東京都條例第 59 號)中「館長提出有關日比谷圖書館營運之諮詢時，針對有關圖書館服務業務，對館長提出建言之機關」等相關規定，於昭和 35(1960)年 2 月 25 日設置東京都立日比谷圖書館協議會，委員選自社會教育相關團體代表、社會教育委員、學識經驗豐富者 20 人組成，任期 2 年。昭和 37(1962)年 2 月，協議會對「東京都公共圖書館綜合計畫 1962」提出建言。

其內容為「明訂東京都整體區域綜合計畫時，明確日比谷圖書館所扮演的角色，對於圖書館的經營是有必要的」，並提示「都立圖書館與地區圖書館功能的分擔及新館設置的必要性」。不過這個計畫要一併實現當然有其困難，作為第一次實施計畫，日比谷圖書館分館建設案之諮詢，於昭和 38(1963)年 7 月提出「東京都立日比谷圖書館分館建設案」之建言。

### 3、館際合作事業

館際合作事業活動中，與區、市、町、村立圖書館間之合作關係是身為都立圖書館最重要的角色扮演。為充實對區市町村立圖書館之服務，包括有關其圖書及資料的互借、資料的複印及有關目錄類之編製寄送等項目。昭和 40(1965)4 月，日比谷圖書館對都內圖書館開始「特別出借」業務，出借冊數 10 冊，出借期間為 15 日以內。由於出借館之館員須直接到館辦理出借手續，實質上的利用非常有限。一直到昭和 44(1969)年 9 月出借規定修訂，出借冊數 30 冊、出借期間為 45 日以內，23 區圖書館直接來館借出，多摩地區圖書館則可利用郵寄方式。當時市町村立圖書館全數不過 80 館，外借需求尚不普及，出借成績自然不盡理想。

昭和 44(1969)年至 45 (1970)年日比谷圖書館進行都立中央圖書館(暫稱)的建設計畫，並策定「東京都立圖書館整備至充實計畫」。昭和 45(1970)年東京都圖書館振興對策計畫小組發表了「圖書館政策之課題與對策」，強調「館際互借的重要性」，要求其體制上能夠確立。昭和 45 (1970)年 4 月日比谷圖書館在庶務課新設

館際互借組，編入巡迴書車的購置及運行經費，積極推展。10 月巡迴書車「日比谷號」在都內公立圖書館開始運行，其對外窗口歸服務課圖書管理組，但巡迴書車有關圖書的配送、回收工作則由庶務課館際合作組來分擔。

### 4、圖書館專業人員的設置

新館開館前的昭和 31(1956)年度，日比谷圖書館設置了司書及司書補的職務，司書的職務依選考來採用，在這以前，由一般行政職員來充當，參加東京大學等所舉辦「文部省圖書館司書養成講習」會後，可取得司書資格並對業務有所幫助。

司書職制度在任用體制、薪俸體制與研修制度之規定均與一般行政職相同，僅代表其圖書館方面的專業，並非有所謂「司書職」這種固有文官體制。而司書職的設置並作為採用的條件，以公立圖書館言，日比谷圖書館算是全國首創。

### 5、圖書館振興策

昭和 30(1955)年代後半至昭和 60(1985)年代開始，隨著技術的革新、高度的經濟成長、地區開發等政策的推進，資本主義 GNP 占全世界第二位的成長時代，經濟成長重新成為國家目標，產業界對教育政策也提了不少建言與要求。昭和 38(1963)年全國圖書館大會上提出「給我們對生活與產業有益的圖書館」的口號。昭和 43(1968)年圖書館法施行細則一部份修訂，將司書資格的取得學分由 15 個學分增加為 19 個學分。並增加資料整理、參考諮詢等必修學分及新增資訊管理等課程。而這個時期，有關公共圖書館的功能

及其事業內容均處不明確的低迷期，其活動也都在摸索的階段，日本圖書館協會於是設置了「中小公共圖書館營運基準委員會」，從昭和 35(1960)年開始對國內圖書館進行實態調查，並研究國外的各種標準，昭和 38(1963)年提出有名的「中小都市公共圖書館營運」的報告書(簡稱「中小報告」)。在「中小公共圖書館才正是公共圖書館的精髓所在」的綱領下，明示公共圖書館的功能在保障知之自由，以作為民主主義之基礎，並提示了有關資料提供、外借服務的重要性、在當地居民支持下諸種圖書費用的確保等各種嶄新的課題。依據這項報告，日本公共圖書館展開了全新的一頁，以出借為中心的服務主軸，推展開來。1970 年代日本公共圖書館非常紮實地發展，館數、出借冊數均有快速地成長。

年 度	圖 書 館 數	出 借 冊 數
昭和 38(1963)	756 館	888 萬冊
41(1966)	791	1,162
44(1969)	859	1,982
47(1972)	915	4,041
50(1975)	1,048	7,961
53(1978)	1,199	11,781

(日本圖書館協會「圖書館白皮書」1980)

另一方面，東京都於昭和 45(1970)年 6 月發布「圖書館政策上之課題與對策-東京都公共圖書館振興策」，對東京圖書館的振興有了開始。這個報告在昭和 44(1969)年 11 月因美濃部亮吉都知事之提案，組成圖書館振興對策執行小組，經半年間的研究討論後，所得到的結論，後列入「東京都中期計畫-1971」作為施策的重點。其中心課題在『都民的圖書館』中即提出 (1)生活中的圖書館、(2)與都民親近的圖書館、(3)豐富藏書、(4)設置司書等四個項目，具體內容是將服務重點置於資料的出借及兒童服務上如(a)、出借目標為居民有 20%為出借登錄者，每人每年平均出借 4 冊。(b)、每 700 公尺方圓內設置一館。(c)、藏書平均每人 2 冊為目標，其中 5 分之 1 為當年購入冊數。(d)、確立司書任用、調升等專門職制度等。而為達到以上目標，都必須盡到的行政課題有 (1)、補助各圖書館、移動圖書館 2 分之 1 的建設費，(2)、開館後 3 年內資料費補助 2 分之 1，等財政上的援助措施。東京都自昭和 46(1971)年開始對各區市町村立圖書館作財政上的援助，因此 23 區及多摩地區圖書館網的整備急速推進，作為圖書館服務指標的出借冊數亦急速增長。但在昭和 48(1973)年以後因石油危機，地方財政困難，建設費自昭和 50(1975)年度、資料費自昭和 51(1976)年補助終止後，因都區財政調整、以區市町村為主體之圖書館振興逐漸推展開來。

年 度	圖 書 館 數				出 借 冊 數 ( 萬 冊 )
	都	區	市町村	計	
1970	4	67	17	88	529

71	4	73	21	98	708
72	5	79	28	112	999
73	5	81	45	131	1,273
74	5	91	57	153	1,870
75	5	95	71	171	2,164
76	6	100	84	190	2,415

(東京都公立圖書館長協議會「東京都公立圖書館調查」)

## 6、都立中央圖書館的新建

日比谷圖書館自昭和 32(1957)年 10 月 5 日開館以來，宿命性地大半為學生、考生所佔用，對都民調查研究的支援、對市町村立圖書館的館際互借中心的功能無法完全地發揮，加上書庫 40 萬冊書的收容量也達到飽和狀態，以收藏為重心的分館的新建愈顯的迫切。昭和 37(1962)年 2 月「東京都公共圖書館綜和計畫 1962」

(都立日比谷圖書館協議會建言)、昭和 38(1963)年 7 月「東京都日比谷圖書館分館新建案」(都立日比谷圖書館協議會建言)、昭和 38(1963)年 10 月「東京都公共圖書館的現狀與問題點」(東京都公立圖書館長協議會報告)等為一契機，終於達成為解決日比谷圖書館的問題，及達到「東京都公共圖書館綜和計畫 1962」中心館的功能，有必要重建一新的都立圖書館之結論。昭和 39(1964)年度預算中即列入分館新建的調查費，讓建設計畫有了眉目。調查工作分為委託調查與直接調查；委託調查由國立國會圖書館專門調查員關口隆克(東京都社會教育委員、都立日比谷圖書館協議會委員)負責。首先聽取學識經驗者的意見公聽會，參考他們的意見並作成基本構想案，然後交付專門調查委員會作具體的檢討。意見公聽會認為中心圖書館 (1)公共圖書館的一般服務、(2)參考調查、(3)都內公立圖書館館際互借中心等 3 個功能必須徹底達成。另外，以公共圖書館的觀點，日比谷圖書館為了將一般成人服務列為服務的重點，新館須有 500 萬冊的藏書，以達到具備(1) 公立圖書館館際互借中心、(2)參考調查圖書館、(3)資料保存圖書館、(4)青少年圖書館等諸功能。專門委員會並認為；新館預定地以接近都心交通便利的地方為宜，建設可分期進行；第一期的建設規模須首先做到 (1)相當數量的資料收容、(2)各室採用部門主題方式、(3)館際互借與複印服務、(4)聯合目錄之編製與維護、(5)視聽資料與特殊器材的利用等事項。而其最終的結論是 (1)新館總藏書 500 萬冊、(2)第一期為十年計畫，以建設可收容 150 萬冊圖書之書庫為目標、(3)建地面積以可收容藏書 500 萬冊為目標，總建坪 1 萬坪(3 萬 3,000 平方公尺)、(4)建築物所在地以代代木公園、新宿副都心、有栖川公園等做後補預定地。

直接調查方面，由館員針對國內主要圖書館就其組織、經營等作問卷調查、實地調查等並將結果作一綜合結論。昭和 40(1965)年度依據這些調查報告，由館員成立「新館調查委員會」，針對由基本構想到擬定具體計畫進行各種細部調查、檢討。委員會就資料結構、業務內容、組織編制、職員數等作總檢討並完成「昭和 40 年新館遷建調查報告書」。

建築用地的決定問題，都教育委員會在昭和 41(1966)年 1 月將原為都立教育研究所遷移到目黒區後之原址保留為圖書館建設用地。同年 4 月舊都立教育研究所用地移撥日比谷圖書館管理。當時的建築物「養正館」在略加修繕後改名「都立日比谷圖書館有栖分館」。新館工程開始前從昭和 41(1966)年 9 月 1 日到昭和 45(1970)年 3 月 20 日為止，用作為青少年專用修習室。昭和 42(1967)年度開始，具體的建設計畫就先委託東京大學吉武泰水教授進行建築調查，同年 12 月由吉武泰水教授提出「都立中央圖書館(暫稱)計畫案・調查研究報告書」，依此並完成「昭和 42 年度東京都立中央圖書館(暫稱)建設計畫書」。昭和 43(1968)年 12 月到昭和 44(1969)年 2 月進行建地的探勘包括地質調查、高低測量、樹木調查等。有關新館設計與經營針對昭和 42(1967)年吉武教授的建設計畫中的問題加以檢討由館員組成「將來計畫委員會」、「新館準備委員會」、「整理委員會」、「服務委員會」等。各委員會主要就昭和 44(1969)年度所擬定基本設計及施工設計上必要的問題加以檢討，對設計提出需求而作成「都立中央圖書館(暫稱)建設計畫書概要」。在吉武教授的指導下，設計最後決定交給第一工房來作，昭和 44(1969)年 11 月基本設計完成，昭和 45(1970)年 3 月施工設計及詳細設計完成，所有設計工作就算完成了。昭和 45(1970)年 2 月到 3 月，將公園內的舊講堂、舊特別研究室、守衛室等加以拆除，作為「都立日比谷圖書館有栖分館」的「養正館」，原訂在新館完成後拆除，比預期的早，在建築工程一開始時就將它拆了。建築工期自昭和 45(1970)年 7 月起共計 21 個月，於昭和 47(1972)年 3 月完工。昭和 47(1972)年 4 月作館內部各種物品、機器的搬移、配置。5 月進行圖書裝箱、圖書整理相關人員及資料的移送。10 月作庶務、服務部門職員及資料的移送。在這段期間，以開館為共同目標，各種規程的改訂、新組織的編制、開架室、書庫及其他整備、目錄的整備等全館總動員地作各種努力。

## 7、都立多摩三館事業的展開

### (1)、移動圖書館「紫藤號」

這個時期都立多摩三館的圖書館服務以移動圖書館「紫藤號」為代表。昭和 32(1957)年 11 月立川圖書館、青梅圖書館專用車入館，隔年 10 月，八王子圖書館亦有移動圖書館巡迴書車的配置。三多摩的北多摩、西多摩、南多摩各郡共同配置一台移動圖書館，所謂的「三多摩一郡一車體制」，作巡迴式的書車服務。多摩地區將「紫藤號」設定為圖書館服務的基石，並組織移動圖書館協議會，不僅作圖書的出借，並組成讀書會，舉辦電影放映、文化演講等各種活動。不過，隨著人口的急速增加，巡迴次數及停靠站的增設，一郡一車的體制已呈現應付不來的狀況。尤其是北多摩所屬的立川圖書館尤其吃重。昭和 41(1966)年昭島市的巡迴就委由青梅圖書館負責，並作隔月巡迴。各館要求增車(立川圖書館 2 台)及相對增加之資料購置費及員額編制，使用方的聯合團體亦作各種請願活動，均無功而返。這是由於以都的觀點看與其增加車輛數，不如對市町村立圖書館的各項活動加以支援的考量下，出借冊數在昭和 42(1967)年到昭和 43(1968)年達到最高峰後，在市町村立圖書館普遍設置的趨勢下，「紫藤號」的業務開始走下坡，最後甚至劃下了休

止符。

## (2)、三館聯絡會

都立多摩三館因藏書不多，特別是新出版圖書而感到困擾，在這種情況下，又要因應讀者要求作夏天夜間開館及舉辦文話演講會、讀書會等閱覽普及的事業，館外出借開始時並作嚴格限制，慢慢地才將其設限條件緩和下來。昭和 43(1968)年 5 月立川圖書館與新成立的東京都立川社會教育會館合建，而遷移到立川市錦町(目前多摩圖書館所在地)。青梅、八王子兩圖書館的改建亦檢討中，昭和 44(1969)年三館作出「多摩地區都立圖書館將來的構想」之共識，同年 7 月完成「都立多摩三館聯絡會規約」，為多摩三館的一體化作準備階段的企畫研究，9 月由都立日比谷圖書館提出「東京都立圖書館的整備充實計畫」。再這計畫構想中準備將三館整合成立一「多摩圖書館」，也就是將八王子的新圖書館加以擴張後來充任。作為多摩地區中央圖書館的功能，對市町村立圖書館加以支援、參考調查、館際互借中心等各機能之外，對於多摩地區固有服務功能之移動圖書館也一併列入。昭和 45(1970)年 6 月圖書館振興對策計畫小組以「圖書館政策的課題與對策」為題，發布東京都公共圖書館的振興政策，與市町村立圖書館的振興政策併同列入考量(1)、多摩三館委由市去經營，(2)、多摩新市鎮內將來新建一類似中心館之都立圖書館等之建構。多摩三館都立多摩三館聯絡會採用「多摩三館共同出借制度」，發行共通出借券，出借資料三館中任何館均可作歸還。之後，年鑑類、政府公報類亦可作出借，對購入期刊並作分擔保存。昭和 45(1970)年 6 月青梅圖書館新建於新梅後遷移，剩下的八王子圖書館也在「多摩圖書館構想」下，像空中樓閣般地在昭和 48(1973)年 12 月新建於八王子市東町而遷移。

## 四、東京都立中央圖書館 20 年(1972~1992)

### 1、都立中央圖書館的開設

昭和 47(1972)年 12 月 1 日都立中央圖書館新館完工，昭和 48(1973)年 1 月 16 日美濃部亮吉都知事、蠟山政道都教育委員會委員長、都議會相關人員等出席其開館典禮，在 1 月 23 日正式開館。總建坪 2 萬 281 平方公尺，地上 5 層地下 2 層的建築，閱覽席位 1,200 席，書庫圖書容量 160 萬冊，開架圖書 20 萬冊，號稱日本國內最大規模的公立圖書館。由於都立中央圖書館的開設，都立圖書館在區的部分有中央圖書館與日比谷圖書館，多摩地區有立川圖書館、青梅圖書館、八王子圖書館等共五館。日比谷圖書館成為中央圖書館的內部組織，都立多摩三館自中央圖書館獨立經營，中央圖書館以都全域為活動對象，都立多摩三館則以外借服務為中心，展開地域圖書館第一線的服務功能。之後，昭和 51(1976)年 6 月都立江東圖書館開館，一直到十年後的昭和 61(1986)年 10 月移交江東區管理為止，都立圖書館一直維持 6 個館的體制。都立江東圖書館與都立三館同樣地，也對其所在地展開服務活動。多摩地區的市町村立圖書館由昭和 45(1970)年度的 11 館到昭和 55(1980)年擴大為 123 館，有大幅度的增加，以至於都立三館在因應都民高度且專門的要求下，慢慢轉型為支援市町村立圖書館的第二線服務功能。在轉型計畫的初期階

段，「都立多摩中央圖書館(暫稱)」的建設計畫也具體化了，與立川市的東京都多摩教育中心合建。「都立多摩中央圖書館(暫稱)」的構想具體成形的同時，業務處理自動化的檢討亦一併進行，在這兩個主軸下，都立中央圖書館協議會在昭和 57(1982)年提出「都立圖書館的體系化與近代化的建言」。以後自動化與「都立多摩中央圖書館(暫稱)」的建設，都有很大的推展。

## 2. 都立多摩圖書館的開館

昭和 62(1987)年 3 月都立多摩三館廢館，4 月東京都立多摩圖書館完工，5 月開館。都立圖書館的編制就成為區部有中央圖書館與日比谷圖書館、多摩地區有多摩圖書館共 3 個館。彼此互相合作作一整體性的經營。在這前提下東京都立圖書館設置條例與東京都立圖書館協議會條例合併為東京都立圖書館條例，各館所訂之館則與業務處理規則也全部整合為東京都立圖書館則與東京都立圖書館業務處理規則。

## 3. 昭和 48(1973)年都內的圖書館概況

昭和 48(1973)年都內公立圖書館共有 131 館，職員人數 1,603 人，個人出借冊數為 1,273 冊，資料費為 9 億元日幣。都民每人平均出借冊數總算超過 1 冊的門檻，不過以全國平均值來看每人平均出借冊數為 0.46 冊，都為它的 2 倍以上。當時東京都總人口佔全國的 10%，個人出借冊數佔全國 29%、資料費佔 33%，整體看東京都的區市町村立圖書館尚稱充實。

## 4. 平成 4 (1992) 年公立圖書館概況

平成 4 (1992) 年都內公立圖書館數為 359 館，職員數 3,395 人，個人出借冊數 5,629 冊，資料費為 60 億日幣，都民每人一年的平均出借冊數為 4.76 冊。比東京都圖書館振興政策所擬訂目標及文部省公布「公立圖書館設置與營運標準(報告)」所揭示必須達到的標準 4 冊還高。東京都總人口比為 9%，變化不多，但與昭和 48(1973)年相比，個人出借冊數佔全國 17%，資料費佔 21%，呈下降趨勢。不過這正表示圖書館的振興，整備有全國性的進展，圖書館的活動也日漸活潑。

## 5. 都立日比谷圖書館的服務事業

新的日比谷圖書館在中央圖書館開館以前的昭和 47(1972)年 11 月 1 日開始大約有 4 萬冊的開架圖書(新購圖書 2 萬 3,381 冊、舊團體出借圖書 7,555 冊、青少年圖書 5,250 冊)用作個人出借的業務中心。廢止入館證任何人都可自由出入圖書館，臨時開館為 11 月到隔年 3 月，這段期間沒有閱覽室，只有外借服務，一日平均出借冊數為 776.3 冊、電話諮詢 48.3 件、館員數為 12 名。昭和 48(1973)年 4 月以後出借室及人文科學室、社會·自然科學室移至 2 樓，4 月 17 日開始正式的出借業務。出借室設有辦證窗口與還書窗口，人文科學室與社會·自然科學室放置所屬圖書資料與閱讀座位及出借櫃臺。3 樓設有一般閱覽室、5 月 21 日再設報紙期刊室。舊日比谷圖書館時代及臨時開館時代設在地下室的視聽室移到 1 樓於 10 月 17 日開始對外營業，兒童資料室與兒童室也同時在 10 月 29 日開室，昭和 49(1974)年 12 月 1 日特別文庫室移到中央圖書館後，日比谷圖書館總算展現了其全

新的面貌。出借冊數為 23 萬 7,000 冊，隔年則超過 30 萬冊，以後也均在 30 萬冊左右推移，一天平均出借冊數以爲昭和 50(1975)年 1 月 18 日星期六之 2,003 冊，登錄人數 236 人爲最高記錄。昭和 50(1975)年 4 月 16 日出借期間由 15 日以內改爲 29 日以內。

#### 6、都立江東圖書館的開館與移管

都立江東圖書館爲東京都對江東地區垃圾處理的地方回饋而建設的，昭和 47(1972)年圖書館的建設調查費列入預算，10 月開始開始建設工程，昭和 51(1976)年 2 月完工，6 月 22 日開館。建地面積 2,500.13 平方公尺，總建物面積 4,934.61 平方公尺，鋼筋水泥四層建築物。開館時藏書爲 4 萬 2,500 冊，其中兒童書爲 7,200 冊、故山本有三先生計贈送 1 萬 3,500 冊、期刊 170 種、報紙 14 種、兒童說故事圖畫書 640 組。期刊除了最新一號外均作出借，館員數共 16 人，昭和 53(1978)年 7 月另增一人爲殘障人士作對面朗讀，9 月正式對面朗讀業務。昭和 55(1980)年 4 月開始複印服務。7 月開設青少年開架書庫，並放映電影、舉辦讀書會、印製雜誌筆記、青少年報刊等。這種青少年開架書庫的設置爲公共圖書館對青少年服務的先驅。昭和 56(1981)年 4 月開始唱片的出借業務，11 月開始視障人士的錄音圖書的製作及出借。昭和 57(1982)年 4 月開始錄音帶出借，以及圖書館的各種服務。昭和 61(1986)年 10 月改制爲江東區立圖書館。

#### 7、都立日比谷圖書館的改建

昭和 63(1988)年 12 月 6 日加藤周一館長向東京都立圖書館協議會提出新日比谷圖書館的功能的有關諮詢，同年 11 月在中央圖書館由館員組成「日比谷圖書館檢討委員會」。平成 2(1990)年 3 月都立圖書館協議會提出「新日比谷圖書館的功能- 中間報告」、日比谷圖書館檢討委員會提出「未來的日比谷圖書館(中間報告)」。不過這兩者之間其結論有很大的不同；圖書館協議會的建言中認爲，新日比谷圖書館應該將原來出借圖書館的定位，改爲期刊中心、視聽資料中心、外國資料中心、資訊中心、多功能廳等的設置，書庫須有 200 萬冊以上圖書的收藏能力，將兒童服務除外另外設立兒童圖書館。另一方的檢討委員會則主張；實現一般圖書及期刊的個人出借，實現館際互借將中央圖書館的館際互借業務移至日比谷圖書館，並積極收集外文資料，導入新的視聽媒體，設置 100 萬冊以上容量的書庫等。平成 2(1990)年「第三次東京都長期計畫」中對都立圖書館協議會建言有關日比谷圖書館的改建與兒童圖書館的新建等均有著墨，新日比谷圖書館的完成就預訂在平成 12(2000)年。有必要解決中央圖書館書庫日漸飽和的問題。

#### 8、都立圖書館的館際合作

都立圖書館對區市町村立圖書館的合作事業，例如參考調查業務的支援，而佔著更大比例的則是「館際互借」業務。區市町村立圖書館林立的東京都而言，讀者的要求各色各樣，各館的收藏未必符合需求，甚至不足的情況居多，都立圖書館爲補足區市町村立圖書館資料之不足，依區市町村立圖書館之申請將所藏調查後並作出借服務。這種事業在昭和 40(1970)年 4 月由日比谷圖書館開始，中央圖書館在開設後亦繼承這個業務。以昭和 48(1973)年度與平成 4(1992)年度的館際互借冊數從 3,334 冊到 6 萬 7,518 冊約成長了



20 倍，其出借冊數並為全國都道府縣立圖書館之冠。昭和 53(1978)年 5 月將巡迴書車由巡迴所有館改為各區中央館的運行方式運行回數一個月 2 次。昭和 62(1987)年 5 月 2 都立多摩圖書館開館，加入館際合作的地區分擔工作區部由中央圖書館，多摩地區由都立多摩圖書館分擔，全都中央館每週巡迴 1 次。巡迴書車運搬出借資料為館際互借事業的重心所在。出借資料中一般成人用的圖書資料(包括年鑑・年報類)由都立中央圖書館與都立多摩圖書館提供，兒童用圖書資料由都立日比谷圖書館及都立多摩圖書館提供。但區立圖書館須向都立中央圖書館申請，多摩地區的市町村立圖書館則須向都立多摩圖書館提出申請才行。另外都立多摩圖書館對多摩地區的市町村立圖書館亦提供期刊與報紙的出借。最初用電話預約佔多數，由於花費人力過大，昭和 62(1987)年 4 月改為傳真申請，加上自動化的改善，藏書回溯建檔完成，CD-RON 的發行，讓資料查詢上更加方便。

#### 9、圖書館相關團體及其彼此間的合作關係

##### (1)、東京都公立圖書館協議會(東公圖)

昭和 22(1947)年除了日比谷圖書館外，區部所在的都立圖書館其經營與管理統劃歸區所有，區部與三多摩圖書館的館長們於是就組成此自主性團體，讓彼此能互相交換信息。成立之初，每月開會一次作意見交換、課題研究討論等活動，後改一年一次總會議及一年 3 次的幹事會議。主要業務內容包括；(a)東京都立圖書館的調查及其出版、(b)對東京都立圖書館研究團體的援助、(c)舉辦東京都立圖書館館員研究大會(與東京都立中央圖書館合辦)、(d)對資深人員及有功者的表揚等。昭和 48(1973)年會長由都立中央圖書館館長兼任，辦公室並設於都立中央圖書館。

##### (2)、東京都圖書館協會(TLA)

昭和 22(1947)年日本圖書館協會總會在各都道府縣設立地域協會確立其地方組織，於是東京選出的評議員就當發起人，成立此作為東京都內圖書館及其相關機構的聯絡組織，東京都圖書館協會。成立後的活動，包括促進圖書館法之制定、舉辦有關法案之演講會及研討會。會長及辦公室成立，從草創到昭和 25(1950)年設在上野圖書館，昭和 26(1951)年到昭和 27(1952)年於都立日比谷圖書館，昭和 28(1953)年到昭和 32(1957)年於國立國會圖書館，昭和 33(1958)年到昭和 36(1961)年於都立日比谷圖書館，昭和 37(1962)年到昭和 44(1966)年於明治大學圖書館，昭和 45(1970)年到昭和 47(1972)年於都立日比谷圖書館，昭和 48(1973)年到平成 4(1992)年於都立中央圖書館等有所變遷。本會的活動包括一年一次的總會及一年四次的理事會。事業內容包括；(a)舉辦演講會、(b)舉辦各種參觀、(c)發行協會會報、(d)補助並促成各種研究團體等。昭和 57(1982)年設置網路研究會，針對東京地區圖書館間的網路之架構、未來之發展作有系統的研究。

##### (3)、全國公共圖書館協議會(全公圖)

為謀求公共圖書館的充實與發展，由各都道府縣選任之館長，在圖書館設立規劃當初，依全國公共圖書館與圖書館法第 14 條之規定，做為圖書館協議會所屬的團體(國立國會圖書館為非正式會員)，於昭和 42(1967)年 5 月成立，首任會長為都立日比谷圖書館館長

長谷川昇。成立之初，稱為全國公共圖書館長協議會，後接受全國知事會的建議，將須分擔經費為條件之全國圖書館協議會聯合會加以整合，於昭和 45 (1970)年 6 月改組，並改為現稱。其目的在「為使全國公共圖書館能夠彼此密切配合，進行圖書館的相關調查研究，以期圖書館的健全發展」。其主要事業內容為有關公共圖書館的行政財政及事業有關之調查研究、資訊交換、對有關單位的陳情等。每年預算來自各館的分擔金及文部省之補助金，發行半年刊(一年兩次)與「研究調查報告」，舉辦演講會等。會長及辦公室設在都立中央圖書館。

#### (4)、日本圖書館協會「公共圖書館部會」

公共圖書館部會為日本圖書館協會定款條文中所定之組織，於昭和 29 (1954)年 5 月成立，其目的在「針對公共圖書館的問題進行研究調查，以期其發展」。其事業活動包括舉辦全國性研究集會(服務部門整理部門及參考事務、兒童圖書館、移動圖書館、館際合作事業各分科會)、發行全國性研究集會報告書等，並與全國 7 個地域組織密切聯繫，致力於圖書館事業的推展。會長與辦公室自昭和 40 (1965)年至昭和 47 (1972)年設於都立日比谷圖書館，昭和 48 (1973)年以後設於都立中央圖書館。

#### 10、都立公共圖書館的自動化

(1)、隨著資訊處理技術的急速發展，昭和 50 (1975)年對於圖書館業務之效率提高，研議電腦處理的可能性，這個議題於是以國立國會圖書館為首進行各種研討。

都立圖書館於昭和 51 (1976)年專門研討會上將國立國會圖書館、日野市立圖書館為例提出。一部分館員亦自主性的針對都立圖書館業務電腦化處理進行研究。昭和 52 (1977)年 6 月都立中央圖書館內設置「機械化委員會」。同年 10 月該委員會並提出建議：為求都立圖書館服務品質的提升，圖書館間互相合作的落實，業務的自動化為不可缺之一環，走出電腦系統開發的第一步。

昭和 55(1980)年至昭和 58(1983)年館內設置「電腦化推進委員會」及「都立圖書館檢討委員會(第 2 次)」各別針對自動化的問題加以檢討，而達到電腦系統導入須積極進行之結論。最後訂定「電腦系統導入基本方針」及「電腦系統導入推進體制整備綱要」。收集、整理最新的自動化系統以及隨著服務各部門等整體系統導入的同時，都立圖書館與都內市町村立圖書館做作一網路上的聯結。昭和 57(1982)年 3 月成立由都立中央圖書館次長為部長之「圖書館自動化導入推進總部」及都立中央圖書館管理部部長為工作小組負責人之「自動化推進計畫小組」。昭和 56(1981)年 6 月就任後的前田陽一館長更加積極地推進自動化系統的開發。

#### (2)、都立圖書館協議會的建言

都內自動化系統的開發檢討進行中，55(1980)年 10 月當時的小杉山清館長對都立中央圖書館協議會提出以下「隨著都內公共圖書館廣域網路的推展，都內圖書館全體須如何確立系統化的政策，及自動化系統導入後圖書館業務的近代化政策為何」之諮詢。一年半後昭和 57(1982)年 5 月該協議會提出「都立圖書館整體化與近代化之建言」。其中將自動

化的開發分成以下 3 個階段：

(a)、早期階段以日文圖書收集・整理為系統開發的主軸。這個系統利用國立國會圖書館 JAPAN-MARC(Machine Readable Cataloging)的書目資料為基礎，不過圖書從出版到 JAPAN-MARC 完成往往有數個月的空窗期，於是就利用民間開發的 MARC 來補完，圖書送到服務部門後，在 JAPAN-MARC 到達前將必要資料先行鍵入，其他 JAPAN-MARC 欠缺的圖書就單獨自行鍵入。

(b)、正式轉換為日文圖書系統的階段，以 JAPAN-MARC 為基礎的「都立 MARC」須加以完成並隨時更新。但要將所藏圖書(日文圖書)全部回溯在經費與人力上有其困難，故須密切注意 JAPAN-MARC 的動向以便配合。

(c)、都立圖書館整體系統與網路的完成階段，日文圖書・期刊・西文書所構成之整體系統，實現都立圖書館彼此間之網路連線，進而都立圖書館與國立國會圖書館・都內公共圖書館都能透過網路連線。

### (3)、系統規畫到系統運作

昭和 57 (1982)年 11 月依據「建言」訂定「都立中央圖書館自動化系統導入基本構想」。委託「日立製作所」進行「都立中央圖書館自動化導入現況分析」等調查。昭和 58 (1983)年以前述「基本構想」為基礎，作成都立圖書館自動化基本構想(工作小組草案)，提交都立圖書館各館加以檢討，同年委託「日本 IBM 公司」，作「都立圖書館系統」的測試，JAPAN-MARC 與民間 MARC 的相容測試，獨立鍵入書目的追加處理等由館員參與並檢驗其結果。MARC 的相容測試這在當時的日本圖書館界還是首次的嘗試。昭和 59 (1984)年 6 月前述「基本構想(草案)」引用為「基本構想(案)」，幾經檢討、修正後 8 月訂定「都立圖書館自動化系統基本計畫」。這個「基本計畫」在「建言」中，即在自動化的階段、以整體系統為目標，日文圖書系統為主，所藏資料回溯也以能和 JAPAN-MARC 相容為考量，依序作系統的開發比較起來，將圖書館所有業務作一整體開發，所藏資料的回溯也除了中央圖書館特別文庫資料・視聽資料・亞洲資料外全數列入考量，與國立國會圖書館及都內公立圖書館做作網路連線，未來與都立高中圖書館及都內相關資料室等連線為藍圖數一大規模的計畫。10 月中央圖書館選定委員會選定了「富士通」進行系統的基本設計。都立圖書館於是不採用現成的圖書館軟體獨自進行系統的開發，11 月富士通派駐系統技術人員進駐中央圖書館，實施日文圖書・期刊・西文書 3 個系統的基礎設計作業，並於同年度內完成。昭和 60(1985)年進行日文圖書細部設計・日文圖書作業設計，並把將日文圖書 10 萬冊目錄卡片複印後，開始回溯建檔。另外，為了因應系統開發作業，體制上的配合，昭和 60(1985)年 7 月在自動化導入推進總部下設「自動化協調會議」，以管理部長為總召，並以關係課長為主要幹部下設 8 個附屬部門(採訪、整理、檢索)，各課並設自動化檢討會與協調部門。昭和 60(1985)年到昭和 62(1987)年的 3 年中為詳細計畫・作業設計的實施年。而 MARC 的利用在日文圖書採訪階段為零 MARC，在日文圖書整理階段則為 JAPAN-MARC 與民間 MARC 之 TRC-MARC 合併使用，在都立 MARC 下不在

追加 JAPAN-MARC。西文圖書採用「UTLAS」(University of Tront Library Automation System)，書名等假名的讀音採用「HAPPINESS」軟體。關係課的自動化負責人並進行系統的實地測試。昭和 63(1988)年 3 月日文圖書系統正式啓用，10 月期刊系統正式啓用。隔年平成元(1989)年 6 月西文圖書系統正式啓用後，系統就算全部啓用了。開發期間長達 7 昭和 57(1982)年到昭和 63(1988)年，所花經費高達 6 億 1,846 萬元日幣可謂一劃時代的大事業。藏書資料的回溯到平成元(1989)年 3 月為止日文圖書共 49 萬 3,000 冊、年鑑年報 5,271 種、報紙期刊 8,986 種。之後，都立圖書館彼此以網路連線，用電腦處理業務，書目資料、藏書資料等形成一書目資料庫，平成 2(1990)年這個都立圖書館自動化系統就被稱爲「METLICS」(Metropolitan Library Computer System)。

#### (4)、系統的更新・改善

平成元(1989)年都立圖書館自動化系統全部啓後，在運用上很快地出現了問題，其一爲硬體處理能力的不足，特別是 CPU 容量不足與外部記憶裝置磁碟容量的不足。另外，所開發的系統操作性不良、資料的鍵入、檢索等太費時，無法充分配合業務的需求，其結果是機器相關的運用經費增加，隨著線上業務的增加不得不面對其解決之策。究其根本原因在資料的收集、整理及檢索在圖書館業務總系統開發時，因屬首創無前例可循，將現有的人工作業完全納入系統所致。於是在平成元(1989)年度「都總務局行政管理室」(後改稱資訊系統管理室)及「都財務局主計室」在協商之下實施「都立圖書館自動化系統重新檢討之調查」，根據這個調查將系統之問題點加以分析，評估作系統的改善措施。同年 9 月委託「三菱綜合研究所」從 10 月開始進行系統改善措施調查。調查結果概要如下：(1)都立圖書館自動化系統大致包括了當初所預計的功能，但由於大量的業務處理使其效率方面產生問題，改良程式，改善業務處理加以解決、(2)電腦機器方面 CPU 在一般使用情況尚可應付，但在檢索、夜間資料更新時處理容量就顯得不足、(3)磁碟的容量目前尚足夠。於是 CPU 使用率的平均化，資料庫結構上的改善等以現有的機器設備，運用經費將可延長其使用期限。平成 2(1990)年依照調查結果，由「富士通」先作概要設計，隔年完成改善設計，平成 4(1992)年 2 月系統改善後，總算達到當初所要求的目的。系統更新・改善所花費經費四年中共計 3 億 1,347 萬元日幣，其間都各局所開發運用的自動化系統中須要檢討・改善的部分也提了出來，都立圖書館自動化的改善作業作爲示範例有其正面的意義。

#### (5)、圖書館資訊網路的實現

都立圖書館與都內公共圖書館的網路連線，在當初的構想是在都立圖書館自動化系統啓用後，利用專線在都內公立圖書館配置終端機，作爲都立圖書館資料庫檢索及館際互借時資料預約之用。昭和 63(1988)年系統進行開發，平成 3(1991)年啓用預定，昭和 63(1988)年 9 月委託民間公司進行「圖書館資訊網路基礎調查」，並明確以下事項；(1)、都立圖書館自動化系統硬體本身有其擴充上的極限，(2)、區市町村立圖書館彼此間的網

路連線上尚不充分，投資報酬率不高，(3)、當前的資訊通信技術，電腦間的連線受限，除非強制購買都立圖書館自動化系統可以相容的機種外別無他法。在平成 4(1992)年度預定啓用，也比當初規劃慢了一年，配合「系統的更新·改善」，計畫又再度變更。變更後的計畫內容以 J-BISC(國立國會圖書館藏書目錄 CD-ROM 版)為根據的「METLICS on CD-ROM」(都立圖書館藏書目錄 CD-ROM 版)之檢索，以及利用電腦通信作資料預約的離線式網路連線，其長處是；(1)、CD-ROM 檢索時不用設限軟體相容的電腦機種，(2)、與線上連線不同不用花費通信費，(3)、隨著網路通信的普及電話線的使用費也便宜不少等。平成元(1989)年 6 月 J-BISC 元發行單位「日本圖書館協會」與技術合作單位「大日本印刷」間進行協議，在 8 月 CD-ROM 試用版作成，10 月在宮崎縣全國圖書館大會上公開發表。平成 2(1990)年 CD-ROM 製作及檢索系統開發完成並作第一次實際測試，平成 3(1991)年藉由「地方自治資訊中心」PCOLAS (Personal Communication for local Authority Scheme)為電腦通信，進行第二次實際測試。其間獲得圖書館網路協議會(各區市町村立圖書館與都立圖書館間的協調機構)以及區市町村立圖書館的多方協助，測試期間參加館並可借電腦來利用。

依照變更後的計畫，系統獲得改善，區市町村立圖書館透過電腦通信將希望出借的資料利用 CD-ROM 先行檢索後，將結果發信出去，都立圖書館收信後儲存至磁片上，利用 CPU 作預約並列印出出借單。實驗期間 CD-ROM 共存圖書資料 45 萬 5,000 筆，正式啓用後因書目資料的累加更新版每年發行 2 次。開發經費 4 年共發花費 6,850 萬元日幣，平成 4(1992)年 4 月「東京都圖書館資訊網路」正式啓用。

#### (6)、都立圖書館自動化系統現況

都立圖書館自動化系統概要如下：

##### (A)、硬體架構

CPU 中央處理機為 FACOMM770-8 一台，終端機 FMR70Σ II 共 83 台(中央圖書館 55 台、日比谷圖書館 15 台、多摩圖書館 13 台)，磁碟機(外部記憶裝置)，印表機等其他周邊設備。

##### (B)、系統特色

包括收集·整理·資料檢索等業務在內的整體系統、線上資料庫系統、都立圖書館間網路系統等。其下設日文圖書採訪·整理·檢索·資料管理等 10 個子系統，由業務部門與資訊部門共用檔案資料。

##### (C)、資料庫(DB)的架構

日文圖書資料庫包括完成後之圖書 DB、採購中或整理中之 IPDB、都立圖書館未購入新書資料之出版 DB 共 3 種。期刊資料庫則為單一 DB 不在細分。西文圖書沒有出版 DB。資料結構以書目資料(書名·著者名等)加註索書號為基本架構，日文圖書與西文圖書原則上一個書目資料附隨 1 到 2 個以上的館藏地。期刊分成總刊名與各冊資料。目前共鍵入日文書目檔共 70 萬筆。

#### (D)、資料的建檔

日文圖書在採訪的階段使用零 MARC，整理階段使用 JAPAN-MARCR 及 TRC-MARC 將圖書資料加以補完，進而都立圖書館資料的追加訂正、關鍵字查詢、及著者權威檔制定等。期刊由都立圖書館獨自完成建檔作業。西文圖書透過「丸善」公司網路(利用通信衛星與 UTLAS 的資料庫接續)，作書目資料的收取，並加以修正。書目資料分成整理部門所管理的基本書目記錄(書名·著者名·索書號等)與都立中央圖書館參考課所管理追加書目記錄(獨自完成書目·索引類的追加鍵入)，資料庫的形成相容性極高。

#### (E)資料的檢索·管理

都立 3 館彼此間之線上檢索、書目資料庫的漢字檢索與書名等關鍵字檢索、館藏記錄包括 3 館的館藏現況、業務及利用上的現況均可以查詢得到。資料的管理面上個每一資料用條碼黏貼(Barcode)以用於圖書出借、盤點等。

### 11、多摩圖書館的發展

#### (1)、多摩三館的功能轉換

在市町村立圖書館急速發展情況下，都立圖書館檢討委員會針對市町村立圖書館與都立圖書館的角色扮演及相互關係作一檢討，昭和 53(1978)年 7 月提出「都立圖書館發展方向與對策(中間報告)-以多摩地區都立圖書館為中心」。多摩地區都立圖書館將來發展計畫檢討協議會(部會長、社會教育部長)於同年 9 月確立「多摩地區都立圖書館的未來構想」。其主要內容包括；(a)促進都立多摩圖書館的設置，(b)在這段期間，將現存多摩三館之設備作有效的分配，強化都立圖書館的功能，(c)現行第一線的圖書館服務功能，在市町村立圖書館整備充實後，逐步廢止，各館依此進行資料的移管與功能的轉換。

#### (2)、館際互借中心(八王子圖書館)

昭和 50(1975)年 8 月作為都立中央圖書館館際合作的一環、移動圖書館的巡迴書車開始運行，自館資料的館際合作出借也開始了，最初只有 8 個市立圖書館與立川圖書館做每個月 2 次的運行。隨著移動圖書館事業的接收，期刊中心、行政·鄉土資料的發展等巡迴館數及運行次數亦有增加。

#### (3)、期刊中心(立川圖書館)

立川圖書館主要以雜誌為中心進行資料的收集與提供服務，昭和 54(1979)年為功能轉換的先期作業，在刊物的選定上先針對各市町村立圖書館的收藏進行調查後，發行「三多摩市町村立圖書館雜誌目錄預備版」。到目前為止目錄的本編為隔年刊(其間發行補編)，隔年 4 月部分開始，昭和 56(1981)年度約有期刊種數 2,000 種(購入 1,000 種)，雜誌的館際出借正式開始。從多摩圖書館開始 7 年之內共出借冊數 32,591 冊，較之其他圖書館在雜誌館際互借的定位上意義重大。

#### (4)、行政·鄉土資料中心(青梅圖書館)

昭和 54(1979)年正式開始行政資料與鄉土資料的收集，這一年「多摩地域資料刊行情報月報」創刊，並發行小書誌類。昭和 58(1983)年 4 月較當初計畫慢了一年終於開設了「行政·鄉土資料中心」，隔年「行政·鄉土資料中心通信」創刊，並發行「行政·鄉土資料目錄」。

(5)、多摩圖書館的設置

昭和 55(1980)年立川圖書館建地內，在新設教育綜合設施中併設「多摩中央圖書館(暫稱)」。多摩三館的聯絡會因新館的成立開始進行檢討。昭和 57(1982)年 5 月提出「都立多摩圖書館(暫稱)檢討報告書-都立立川·青梅·八王子圖書館的整合」，最後因新館規模的減半，須再作檢討。同年 12 月再次修正為「多摩教育中心內設都立多摩圖書館(暫稱)的具體構想與課題」。昭和 59(1984)年 8 月既存建物解體後，立川圖書館先在東京都立共同廳舍建地內建一臨時館舍，暫行開館。昭和 60(1985)年 11 月成立「多摩圖書館(暫稱)計畫推進總部」針對多摩圖書館、多摩自動化檢討、設計等成立各委員會作實務上的推動。昭和 62(1987)年 2 月完工。同年 3 月底都立多摩三館廢館，隔天 4 月 1 日都立多摩圖書館正式成立，5 月 10 日開館。

(6)、「紫藤號」的結束

移動圖書館「紫藤號」的活動，隨著圖書館的設置而撤退，並轉往其它地區設點，逐漸地就往西多摩一帶去發展。當出決定到昭和 59(1984)年 3 月底止廢止移動圖書館後，八王子圖書館於是在昭和 53(1978)年 8 月，立川圖書館在昭和 54 年度末也結束了巡迴書車的業務，最後剩下青梅圖書館，由於在昭和 55(1980)年向都議會提出存續的請願，鑑於西多摩地區的圖書館整備現況，決定由多摩圖書館接辦。昭和 63(1988)年多摩地區唯一沒有圖書館設置的檜原村開始移動圖書館的運行。而隨著多摩圖書館強化對市町村立圖書館館際合作之服務後，平成 3(1991)年 3 月底，都立圖書館持續了 40 年的移動圖書館事業終於劃下了休止符。至於對奧多摩町、檜原村圖書館資料的大批出借服務則仍舊持續在進行。

## 1、千代田區立圖書館

一、館數: 2 總面積 2924 平方公尺,共有座席 120 席

1: 千代田圖書館 1955 年竣工, 四層樓建築,面積 2249 平方公尺

2: 四番町圖書館 1986 年九月開館,地下一層,地上一層,專用面積 675 平方公尺

其中千代田圖書館為中央館

二、藏書 總計 217,029 冊 (包括兒童書 24,237 冊)

三、職員 正職人員 25 人 (具圖書館專業資格者 6 人)

兼職人員 13 人 (具圖書館專業資格者 5 人)

四、開館時間

星期一至星期六 AM 9:00~PM7:00

其他 AM 9:00~PM5:00

五、休館日

千代田圖書館 星期一,每月第三星期日, 每月第三星期四(館內整理日) 國定假日 特別整理期間	四番町館圖書館 星期一,每月第二星期日, 每月第三星期四(館內整理日) 國定假日 特別整理期間
--	---

六、登錄人數 千代田圖書館為 37,257 人, 四番町圖書館為 31,835 人,合計總登錄人口為 69,092 人。

七、借閱冊數 每人每次可借五冊,CD、錄音帶 3 捲,及錄影帶 1 捲,借期二星期,書可續延一星期,其他不可續延。

團體一次最多可借 50 冊,借期一個月,不可續延。

八、年度出借冊數 千代田圖書館為 105,794 冊(藏書 148,783 冊), 四番町圖書館為 145,598 冊(藏書 68,246 冊),合計總出借冊數為 251,392 冊。

九、特藏 內田文庫



## 2、中央區立圖書館

一、館數: 3 計 1 中央館, 2 地方館, 總面積 6,715 平方公尺, 共有座席 495 席。中央館建於昭和 45 年(1970 年), 三館均為與其他單位共用之建築。

1 京橋圖書館 (昭和 45 年) 1.2 樓, 面積 3,059 平方公尺, 座席 215 席。

2 日本橋圖書館 (平成 6 年) 5、6 樓, 面積 2,031 平方公尺, 座席 173 席。

3 月島圖書館 (昭和 63 年) 3 樓, 面積 1,626 平方公尺, 座席 107 席。

二、藏書 總計 522,028 冊 (包括兒童書 84,189 冊)

三、職員 正職人員 42 人 (具圖書館專業資格者 8 人)

兼職人員 8 人 (具圖書館專業資格者 8 人)

臨時人員 3 人

共計 53 人

### 四、開館時間

#### 京橋圖書館

星期二至星期五 AM 9:00~PM 8:00

星期六·日 AM 9:00~PM 5:00

#### 日本橋·月島圖書館

星期二至星期五 AM 9:00~PM 7:00

星期六·日 AM 9:00~PM 5:00

### 五、休館日

京橋圖書館	日本橋·月島圖書館
星期一	星期一
每月第三星期四(館內整理日)	每月第四星期四(館內整理日)
國定假日·年假	國定假日·年假
特別整理期間(年間七日內)	特別整理期間(年間七日內)

六、登錄人數 中央館為 20,127 人, 總登錄人口為 55,452 人。

七、借閱冊數 每人每次可借 10 冊, CD5 片, 錄影帶 2 捲, 借期二星期。

團體一次最多可借 100 冊, 借期一個月, 不可續延。

八、年度出借冊數 總出借冊數為 824,132 冊(藏書 522,028 冊)

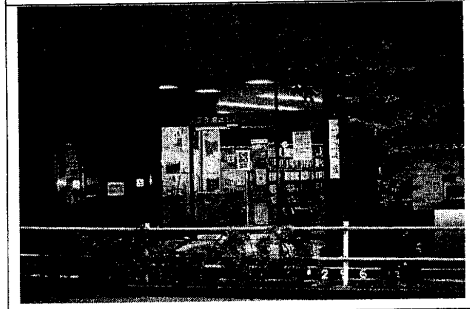
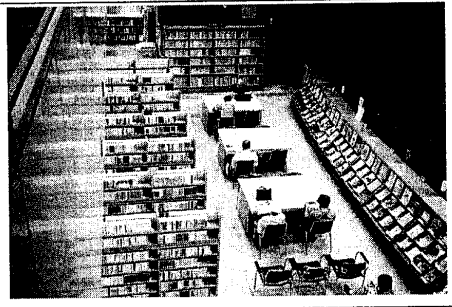
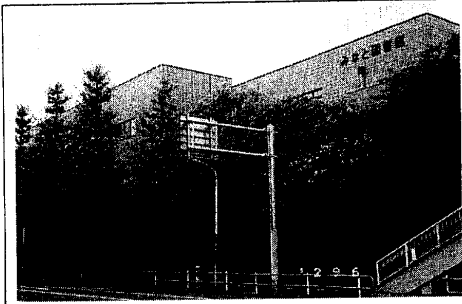
九、年度購入冊數 25,233 冊(中央館 6,719 冊)

~(平成 13 年度 2001 年中央區立圖書館年報) ~

### 3、港區立圖書館

- 一、館數: 6 計 1 中央館, 5 地方館, 總面積 16,947 平方公尺, 共有座席 1,167 席。  
中央館建於昭和 54 年(1979 年), 其中三館為與其他單位共用之建築。
- 1、みなと圖書館(昭和 54 年) 3 樓獨棟, 面積 3,997 平方公尺, 座席 251 席。
  - 2、三田圖書館 (昭和 57 年) 4 樓合建, 面積 3,488 平方公尺, 座席 410 席。
  - 3、麻布圖書館 (昭和 48 年) 3 樓獨棟, 面積 1,306 平方公尺, 座席 121 席。
  - 4、赤坂圖書館 (平成 9 年) 2 樓獨棟, 面積 1,652 平方公尺, 座席 162 席。
  - 5、高輪圖書館 (平成 7 年) 18 樓中之 3、4 樓, 面積 4,289 平方公尺, 座席 89 席。
  - 6、港南圖書館 (平成 8 年) 5 樓中之 1、2、3 樓, 面積 2,215 平方公尺, 座席 134 席。
- 二、藏書 總計 569,852 冊 (包括兒童書 89,835 冊)  
年度購書經費 50,915,000 日幣。
- 三、職員 正職人員 81 人 (具圖書館專業資格者 5 人)  
兼職人員 34 人  
臨時人員 0 人  
共計 115 人
- 四、開館時間
- |         |                 |
|---------|-----------------|
| 星期二至星期五 | AM 9:00~PM 8:00 |
| 星期六·日   | AM 9:00~PM 5:00 |
- 五、休館日
- |                    |
|--------------------|
| 星期一                |
| 每月第三星期四(館內整理日)     |
| 國定假日               |
| 特別整理期間(每年一次, 十日以內) |
- 六、登錄人數 中央館為 19,428 人, 總登錄人口為 84,135 人
- 七、借閱冊數 每人每次可借 6 冊, CD 3 捲, 錄影帶 3 捲, 借期二星期。  
團體一次最多可借 100 冊, 借期一個月。
- 八、年度出借冊數 總出借冊數為 1,082,740 冊(藏書 569,852 冊)
- 九、年度購入冊數 24,704 冊(中央館 7,215 冊)

港區立中央圖書館 みなと圖書館



(正門入口左側爲還書口)

#### 4、荒川區立圖書館

一、館數: 5 計 1 中央館, 4 地方館, 其中二館為與其他單位共用之建築, 總面積 7,467 平方公尺, 共有座席 426 席。中央館南千住圖書館建於平成十年(1998 年)。

- 1 南千住圖書館 (平成 10 年)為一綜合館, 面積 1,557 平方公尺, 座席 46 席
- 2 荒川圖書館 (昭和 37 年) 面積 1,165 平方公尺, 座席 54 席
- 3 尾久圖書館 (昭和 46 年) 面積 1,201 平方公尺, 座席 113 席
- 4 町屋圖書館 (昭和 51 年) 面積 1,045 平方公尺, 座席 84 席
- 5 日暮里圖書館 (昭和 54 年) 面積 1,369 平方公尺, 座席 107 席

二、藏書 總計 636,861 冊 (包括兒童書 138,750 冊)

中央館 215,824 冊(包括兒童書 38,682 冊)

三、職員 正職人員 49 人 (具圖書館專業資格者 9 人)

兼職人員 26 人

共 85 人

#### 四、開館時間

星期二至星期五 AM 9:30~PM7:30

星期六·日 AM9:30~PM5:00

其他假日 (僅中央館開館) AM 9:30~PM7:30

五、休館日 (特別整理日由南千住圖書館長訂定)

南千住·尾久圖書館	其他圖書館
星期一	星期一
每月第二星期四(館內整理日)	每月第三星期四(館內整理日)
國定假日(南千住除新年外開館)	國定假日
特別整理期間	特別整理期間

六、登錄人數 中央館為 17,550 人, 總登錄人口為 53,799 人。

七、借閱冊數 每人每次可借冊數不限, 借期 15 日, CD、錄音帶 5 捲, 借期 15 日, 錄影帶 2 捲, 借期 8 日。

團體一次最多可借 100 冊, 借期一個月。

八、年度出借冊數 總出借冊數為 1,237,355 冊(藏書 477,469 冊)。

九、年度購入冊數 37,444 冊(中央館 10,414 冊)。

十、年度註銷報廢 30,331 冊(中央館 2,307 冊)。

以中央館為例: 購入 8,601 冊-報廢 2,307 冊=年增 6,294 冊。

~(平成 13 年 2001 年荒川圖書館年報)

特記事項 : 1. 已可上網查詢目錄並作預約, 但須先取得個人密碼

(2002年7月7日開始實施)

網址 <http://www.library.city.arakawa.tokyo.jp/>

參考諮詢 [system3@library.city.arakawa.tokyo.jp](mailto:system3@library.city.arakawa.tokyo.jp)

郵件登錄 [system2@library.city.arakawa.tokyo.jp](mailto:system2@library.city.arakawa.tokyo.jp)

2. 平成六年(1994年)與其他區合作館(文京區、北區、台東區、荒川區通稱為第二區)做雜誌的合作保存協定。
3. 綜合館的特質：多功能建築例如與體育館併設或文化中心演奏廳、地方文物館等設在同一棟建築物上。新式建築大多採取這種樣式。

荒川區立中央圖書館 南千住圖書館



## 5、台東區立圖書館

一、館數: 5 計 1 中央館, 4 地方館, 總面積 6,271 平方公尺, 共有座席 349 席。中央館建於平成 13 年(2001 年), 五館均與其他單位共用之建築。

- 1 中央圖書館 (平成 13 年) 地上 1、2 樓, 面積 3,844 平方公尺, 座席 81 席。
- 2 台東圖書館 (昭和 37 年) 4 樓, 面積 1,728 平方公尺, 座席 103 席。
- 3 台東圖書館淺草橋分室 (平成 3 年) 2、3 樓, 面積 630 平方公尺, 座席 83 席。
- 4 根岸圖書館 (昭和 47 年) 14 樓之第二樓, 面積 689 平方公尺, 座席 28 席。
- 5 石浜圖書館 (平成 12 年) 3、4 樓, 面積 1,005 平方公尺, 座席 54 席。

二、藏書 總計 610,859 冊 (包括兒童書 106,844 冊)

三、職員 正職人員 49 人 (具圖書館專業資格者 9 人)

兼職人員 23 人

臨時人員 2 人

共計 74 人

四、開館時間

### 中央圖書館

星期二至星期六 AM 9:00~PM 8:00

星期日・其他假日 AM 9:00~PM 5:00

### 中央圖書館分室

星期一至星期六 AM 12:00~PM 7:00

星期日 AM 9:00~PM 5:00

### 根岸・石浜圖書館

星期一至星期六 AM 9:30~PM 7:00

星期日 AM 9:30~PM 5:00

五、休館日

星期一 (每月輪流開館一次, 開館前一日星期日休館。)

每月第三星期四 (館內整理日)

新年

特別整理期間 (年間十五日以內)

六、登錄人數 總登錄人口為 53,337 人

七、借閱冊數 每人每次可借 20 冊, CD、唱片 3 捲, 借期 15 日。錄影帶、DVD 2 捲, 借期 8 日。

團體(成員每人 5 冊), 借期 4 星期。

八、年度出借冊數 總出借冊數為 675,657 冊(藏書 610,859)

九、 年度購入冊數 20,178 冊

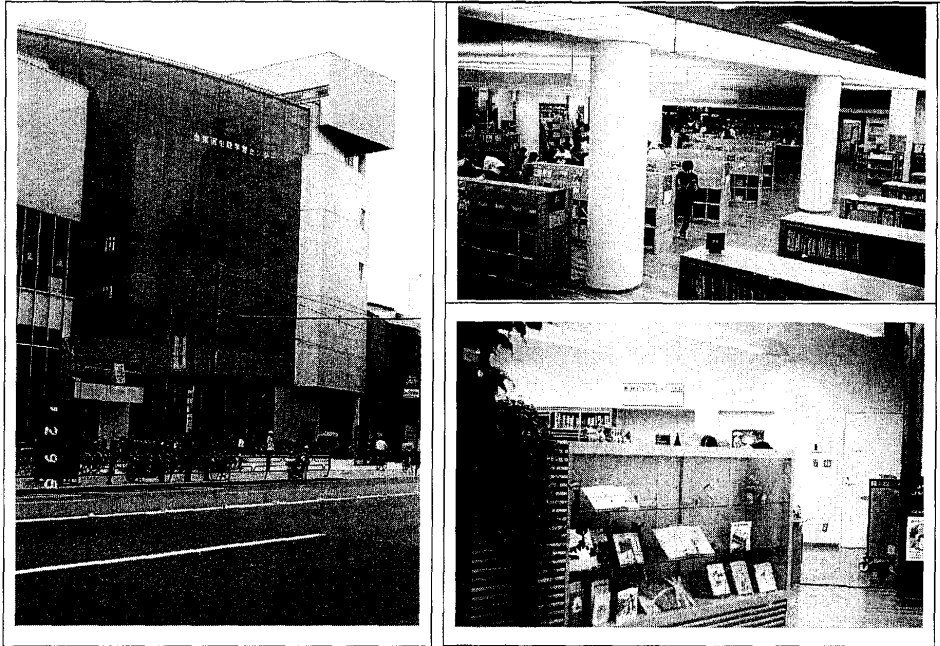
十、 年度註銷報廢 25,096 冊

～(平成 13 年 2001 年文京圖書館年報)～

特記事項：1.新開館之中央館業務統計尚未計入。(藏書數已計入)

2.寄贈特藏：池波正太郎紀念文庫

台東區立中央圖書館



兒童新書展示櫃

## 6、文京區立圖書館

一、館數: 11 計 1 中央館, 10 地方館, 總面積 11,879 平方公尺, 共有座席 568 席。中央館建於昭和 51 年(1976 年), 其中六館為與其他單位共用之建築。

- 1 真砂圖書館 (昭和 51 年) 4 樓獨棟, 面積 2,893 平方公尺, 座席 174 席
- 2 鷗外記念本郷圖書館 (昭和 37 年) 3 樓獨棟, 面積 1,008 平方公尺, 座席 80 席
- 3 小石川圖書館 (昭和 41 年) 面積 1,994 平方公尺, 座席 261 席
- 4 本駒込圖書館 (昭和 49 年) 面積 1,302 平方公尺, 座席 219 席
- 5 水道端圖書館 (昭和 53 年) 4 樓獨棟, 面積 1,772 平方公尺, 座席 207 席
- 6 目白台圖書館 (昭和 58 年) 4 樓獨棟, 面積 945 平方公尺, 座席 24 席
- 7 千石圖書館 (平成 5 年) 面積 1,227 平方公尺, 座席 12 席
- 8 湯島圖書館 (昭和 55 年) 面積 487 平方公尺, 座席 12 席
- 9 根津圖書室 (昭和 62 年) 面積平方公尺, 座席 72 席
- 10 大塚公園之綠圖書室 (平成 3 年) 面積 437 平方公尺, 座席 0 席
- 11 天神圖書室 (平成 7 年) 面積 217 平方公尺, 座席 0 席

二、藏書 總計 876,881 冊 (包括兒童書 216,386 冊)

三、職員 正職人員 111 人 (具圖書館專業資格者 46 人)

兼職人員 23 人

臨時人員 7 人

### 四、開館時間

星期二至星期五	AM 10:00~PM8:00
星期六·日	AM10:00~PM5:00
其他地方館	AM 10:00~PM6:00
湯島·大塚公園之綠圖書室	AM 10:00~PM7:00
根津·天神圖書室	AM10:00~PM5:00

### 五、休館日

中央·根津·塚公園之綠圖書室	其他圖書館
星期一	星期一
天神圖書室(星期一及星期日), 每月第四星期一(館內整理日)	千石(星期一及第 1,3,5 星期日, 每月 第三星期日隔天)
國定假日	每月第三星期四(館內整理日)
特別整理期間(年間十五日內)	國定假日
	特別整理期間(年間十五日內)

六、登錄人數 中央館為 9,897 人, 總登錄人口為 60,826 人

七、借閱冊數 每人每次可借 5 冊, 視聽資料 5 捲借期二星期。(千石視聽資料 2 捲借期 1 星



期)

團體一次最多可借 100 冊,借期一個月,不可續延。

八、 年度出借冊數 總出借冊數為 2,393,309 冊(藏書 876,881 冊)

九、 年度購入冊數 56,880 冊(中央館 8100 冊)

十、 年度註銷報廢 冊(中央館冊)

以中央館為例:購入 8100 冊-報廢 11,121 冊=年增-3,021 冊

~(平成 13 年 2001 年文京圖書館年報) ~

十一、 購書經費 平成 14 年購書經費 11 館總計 62,771,000 日幣，中央館 8,778,000 日幣

#### 「圖書館法中對於公立圖書館之有關規定

第一條：此法律依據社會教育法之精神，訂定與圖書館設置及營運有關之必要事項，以期其健全發展，達到國民教育、文化發展所寄託之目的。

第二條：此法律中所謂「圖書館」乃指收集、整理、保存紀錄及其他必要資料，供一般民眾利用，以達到教養、調查、研究、休閒等為目的，由地方公共團體、日本紅十字會或民法(明治 29 年法律第 89 條) 第 34 條規定之法人所設置之設施稱之。(學校附屬之圖書館或圖書室除外。)

2 前項圖書館當中由地方公共團體所設置之圖書館稱之為公立圖書館，由日本紅十字會或民法第 34 條所規定之法人設置之圖書館稱之為私立圖書館。

第三條：圖書館為其服務事業須配合地方實情及民眾之希望，支援學校教育必須致力於以下各號事項之實施：

- 一、 鄉土資料、地方行政資料、美術品、唱片、影片的收集、圖書、紀錄、視聽教育資料及其他必要資料 (以下稱為圖書館資料)，供一般民眾利用。
- 二、 圖書館資料適當地分類排列必齊備其目錄資料。
- 三、 圖書館職員對圖書館資料須具備充分的認識，能夠因應利用上的諮詢。
- 四、 與其他圖書館；國立國會圖書館；地方公共團體之議會附設之圖書室及學校附屬之圖書館或圖書室，作緊密的結合互相支援，並行圖館間資料的互借。
- 五、 設置分館、閱覽室、配書所及巡迴書車、出借文庫作巡迴借閱活動。
- 六、 舉辦各種圖書會、研究會、鑑賞會、放映會、資料展示會等並加以獎勵。
- 七、 介紹與時事相關之資訊及參考資料必加以提供。
- 八、 與學校、博物館、公民館、研究所等緊密結合並互相合作。

第九條：政府對都道府縣設置之圖書館提供官報及其他對一般民眾有用，由印刷局所發行之刊物二部。

2 中央政府及地方公共團體機關因應公立圖書館之要求，可將其發行之刊物及其他資料免費提供。

第十條：公立圖書館設置之有關事項須依據圖書館設置所在地之地方公共團體條例設定

之。

第十三條：公立圖書館置館長及圖書館設置所在地之地方公共團體之教育委員會認為必要之專門性質職員事務職員及技術職員。

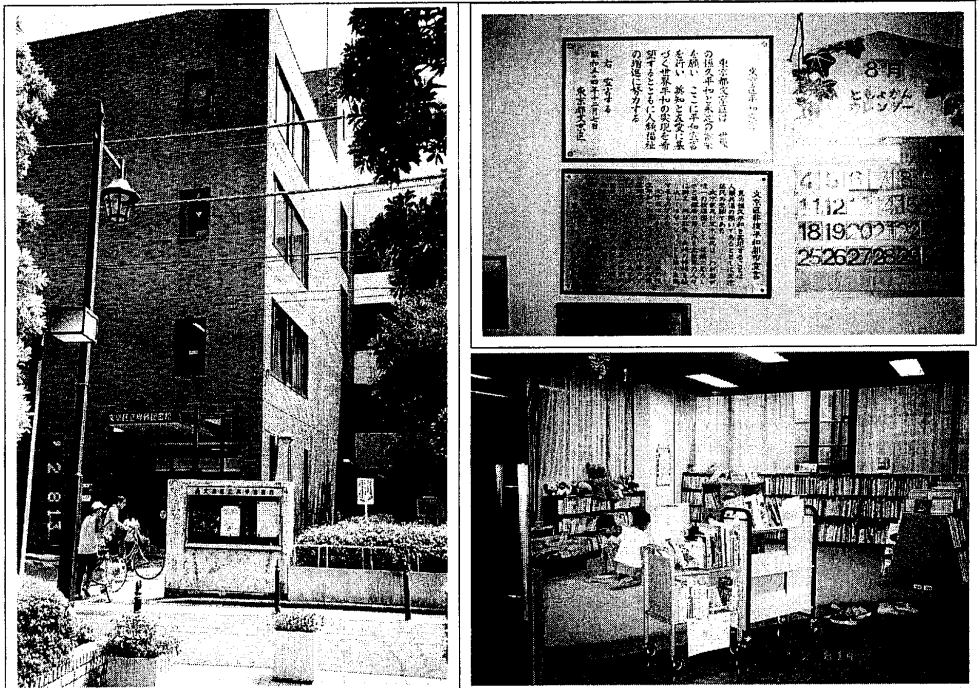
2 館長掌理館務，監督所屬職員致力於圖書館服務功能的達成。

第十四條：公立圖書館得設置圖書館協議會。

2 圖書館協議會除了因應館長對於圖書館營運之有關諮詢外，對於圖書館服務亦可以對館長作意見表示。

第十七條：公立圖書館不得徵收入館費及其他圖書館資料利用上任何等價報酬。

文京區立中央圖書館 真砂圖書館



## 7、江東區立圖書館

一、館數: 11 計 1 中央館, 10 地方館, 總面積 17,583 平方公尺, 共有座席 1,024 席。中央館建於昭和 51 年(1976 年), 其中六館為與其他單位共用之建築。

- 1 江東圖書館 (昭和 51 年) 4 樓樓獨棟, 面積 4,935 平方公尺, 座席 244 席。
- 2 深川圖書館 (平成 5 年) 3 樓樓獨棟, 面積 2,197 平方公尺, 座席 94 席。
- 3 白河兒童圖書館(昭和 63 年) 257 平方公尺, 座席 12 席。
- 4 東陽圖書館 (昭和 60 年) 面積 1,849 平方公尺, 座席 150 席。
- 5 豐洲圖書館 (平成 5 年)文化中心內 1、2 樓, 面積 1,086 平方公尺, 座席 44 席。
- 6 東雲圖書館 (平成 9 年)36 層建築中樓 1、2 樓, 面積 1,393 平方公尺, 座席 40 席。
- 7 古石場圖書館 (平成 9 年) 文化中心內 14 層中第 4 樓, 面積 1,146 平方公尺, 座席 46 席。
- 8 城東圖書館 (昭和 54 年)8 樓中 4、5 樓, 面積 861 平方公尺, 座席 54 席。
- 9 龜戶圖書館 (昭和 57 年)3 樓中 1、2 樓, 面積 1,590 平方公尺, 座席 220 席。
- 10 砂町圖書館 (平成 2 年)文化中心 3 層建 1 樓, 面積 1,217 平方公尺, 座席 80 席。
- 11 東大島圖書館 (平成 4 年) 15 層中第 1 樓, 面積 1,052 方公尺, 座席 40 席。

二、藏書 總計 1,293,033 冊 (包括兒童書 269,807 冊)

三、職員 正職人員 115 人 (具圖書館專業資格者 19 人)

兼職人員 15 人

臨時人員 21 人

共 計 151 人

四、開館時間

星期二至星期六	AM 9:00~PM8:00
星期日 及 江東兒童室・白河兒童圖書館	AM9:00~PM5:00

五、休館日

星期一 每月第一星期五(館內整理日) 國定假日 特別整理期間(年間十日內)
--

六、登錄人數 中央館為 9,293 人, 總登錄人口為 86,397 人

- 七、借閱冊數 每人每次可借 10 冊,視聽資料 5 捲借期二星期。(團體已成員平均一人 5 冊, 視聽資料 3 捲為原則,借期一個月。
- 八、年度出借冊數 總出借冊數為 2,507,550 冊(藏書 1,293,033 冊)
- 九、年度購入冊數 67,220 冊(中央館 9,740 冊)
- 十、年度圖書購置費 114,106,000 日幣 (中央館 17,232,000 日幣)
- 十一、年度註銷報廢 12,504 冊

~(平成 13 年 2001 年江東圖書館年報) ~

特記事項：1.網址：<http://www.city.koto.tokyo.jp/>

本網站自本年度(平成 14 年)6 月 20 日開始啓用,可網上預約及檢索,目前 23 區圖書館中有九區可線上檢索,其中包括江東區在內,共有五個區可作網路線上預約。

## 8、渋谷區立圖書館

一、館數: 10 計 1 中央館, 9 地方館, 總面積 9,100 平方公尺, 共有座席 1,062 席。中央館建於昭和 45 年(1970 年), 其中六館為與其他單位共用之建築。

- 1 中央圖書館 (昭和 45 年)4 樓獨棟, 面積 3,440 平方公尺, 座席 425 席。
- 2 西原圖書館 (昭和 38 年) 3 樓獨棟, 面積 892 平方公尺, 座席 133 席。
- 3 渋谷圖書館 (昭和 52 年 ) 面積 1,731 平方公尺, 座席 207 席。
- 4 富ヶ谷圖書館 (昭和 60 年)2 層建一樓, 面積 510 平方公尺, 座席 50 席。
- 5 笹塚圖書館 (昭和 50 年) 3 樓獨棟, 面積 921 平方公尺, 座席 123 席。
- 6 本町圖書館 (平成元年) 面積 1,400 平方公尺, 座席 124 席。
- 7 大和田圖書館 (平成 7 年)4 層建一樓面積 206 平方公尺, 座席 11 席。

二、藏書 總計 679,846 冊 (包括兒童書 104,240 冊)

三、職員 正職人員 108 人 (具圖書館專業資格者 1 人)

兼職人員 12 人

臨時人員 0 人

共計 120 人

## 四、開館時間

中央圖書館	星期二至星期五 星期六・日	AM 9:00~PM7:00 AM 9:00~PM5:00
西原圖書館 渋谷圖書館 富ヶ谷圖書館 笹塚圖書館 本町圖書館	星期三・四・五 星期二・六・日	AM 9:00~PM7:00 AM 9:00~PM5:00
大和田圖書館	星期三・四・五 星期二・六・日	AM10:00~PM7:00 AM 10:00~PM5:00

## 五、休館日

星期一 每月第二星期四(館內整理日) 國定假日 特別整理期間(年間十五日內)
---

六、登錄人數 總登錄人口為 55,931 人

- 七、借閱冊數 1. 每人每次可借 10 冊,視聽資料 3 捲借期二星期,可續延一次。  
(DVD、LD、錄影帶限館內鑑賞)  
2. 雜誌週刊一週後,其他二週後可出借。  
3. 團體一次最多可借 400 冊,借期三個月。
- 八、年度出借冊數 總出借冊數為 994,538 冊(藏書 679,846 冊)
- 九、年度購入冊數 30,451 冊(中央館 8,268 冊)  
~(平成 13 年 2001 年渋谷圖書館年報)~

特記事項 : 1. 另有三個臨時圖書室每星期一天,開室時間中午 12 點到下午 4 點。

渋谷區立圖書館 中央圖書館



## 9、墨田區立圖書館

一、館數: 5 計 1 中央館, 4 地方館, 總面積 6,289 平方公尺, 共有座席 369 席。中央館建於昭和 61(1986)年, 其中三館為與其他單位共用之建築。

- 1 圖書館 (昭和 61 年) 合建 3 樓, 面積 1,896 平方公尺, 座席 141 席。
- 2 綠圖書館 (平成 2 年) 3 樓獨棟, 面積 1,557 平方公尺, 座席 178 席。
- 3 寺島圖書館 (昭和 40 年) 3 樓獨棟, 面積 1,074 平方公尺, 座席 120 席。
- 4 立花圖書館 (昭和 55 年) 14 層建 1 樓, 面積 756 平方公尺, 座席 30 席。
- 5 八広圖書館 (昭和 55 年) 14 層建 1 樓, 面積 1,007 平方公尺, 座席 130 席。

二、藏書 總計 694,718 冊 (包括兒童書 202,003 冊)。

年度購書經費 43,346,000 日幣。

三、職員 正職人員 62 人 (具圖書館專業資格者 16 人)。

兼職人員 21 人

臨時人員 4 人

共計 87 人

四、開館時間

星期二至星期六 AM 9:00~PM8:00

星期日・一・其他假日 AM9:00~PM5:00

立花圖書館 AM9:00~PM5:00

五、休館日

星期一 (中央館外)	東駒形・梅若橋・橫川圖書室
每月 20 日(館內整理日)	每月第 2,4 星期日, 第 1,3,5 星期一
國定假日	每月第二星期四(館內整理日)
特別整理期間(年間十五日內)	國定假日
	特別整理期間(年間七日內)

六、登錄人數 中央館為 33,870 人, 總登錄人口為 134,578 人(區內總人口 226,130 人。)

七、借閱冊數

每人每次可借 10 冊, CD、錄音帶 5 捲借期各三星期。錄影帶 2 捲, 借期一星期。

團體一次最多可借 300 冊, 借期三個月。

八、年度出借冊數 總出借冊數為 1,371,920 冊(藏書 689,220 冊)

九、年度購入冊數 31,987 冊(中央館 9,058 冊)

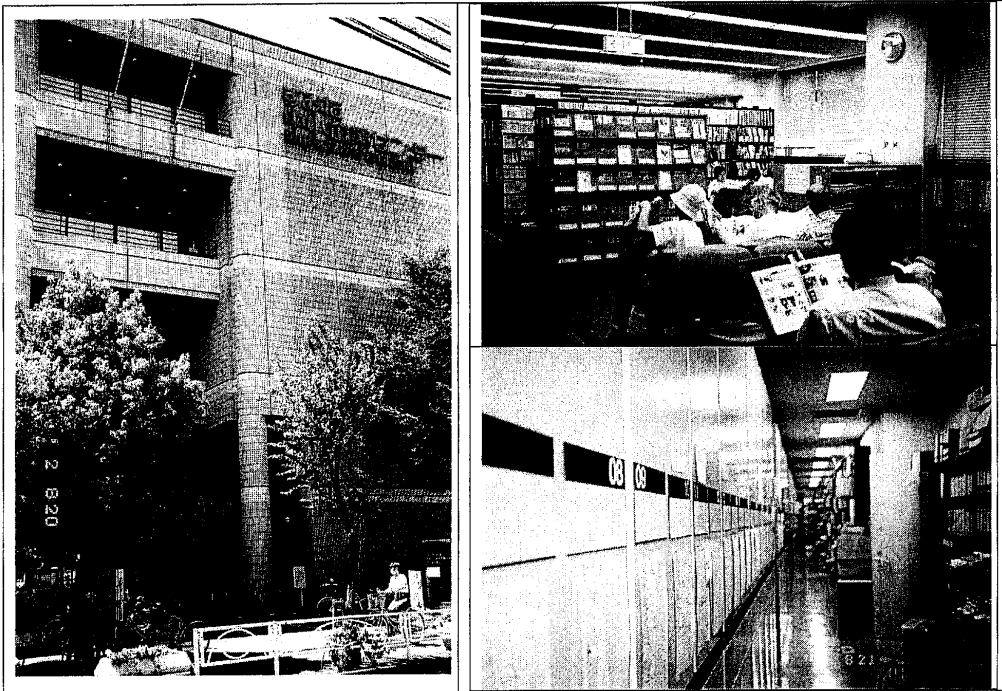
十、年度註銷報廢 54,773 冊(中央館 12,289 冊)

以中央館為例: 購入 9,058 冊-報廢 12,289 冊=年增-3,231 冊

~(平成 13 年 2001 年墨田區立圖書館年報) ~

特記事項 : 1 網址:<http://www.library.sumida.tokyo.jp/>

墨田區立中央圖書館 あずま圖書館





## 10、豐島區立圖書館

一、館數: 8 計 1 中央館, 7 地方館, 其中五館為與其他單位共用之建築, 總面積 10,286 平方公尺, 共有座席 761 席, 中央館建於昭和 54 年(1979 年)。

- 1 中央圖書館 (昭和 54 年) 面積 2,873 平方公尺, 座席 212 席
- 2 駒込圖書館 (昭和 56 年) 面積 951 平方公尺, 座席 55 席
- 3 巢鴨圖書館 (昭和 43 年) 面積 1,011 平方公尺, 座席 124 席
- 4 上池袋圖書館 (平成 5 年) 面積 1,470 平方公尺, 座席 83 席
- 5 池袋圖書館 (昭和 61 年) 4 樓獨棟, 面積 1,332 平方公尺, 座席 50 席
- 6 雜司が谷圖書館(昭和 62 年) 面積 1,020 平方公尺, 座席 57 席
- 7 目白圖書館 (昭和 56 年) 面積 1,076 平方公尺, 座席 125 席

二、藏書 總計 740,623 冊 (包括兒童書 147,696 冊)

中央館 185,155 冊

三、職員 正職人員 79 人 (具圖書館專業資格者 20 人)

兼職人員 53 人

臨時人員 8 人

總計 140 人

四、開館時間

星期二至星期五 AM 9:00~PM7:00

星期六·日 AM9:00~PM5:00

中央館兒童室·視聽室

點字圖書館 AM 9:00~PM6:00

五、休館日

星期一 每月第四星期五(館內整理日) 國定假日 特別整理期間(年間十五日內)
---

六、登錄人數 中央館為 23,303 人, 總登錄人口為 104,540 人

七、借閱冊數 每人每次可借圖書 10 冊, CD 3 片, 錄影帶 2 捲, 借期 15 日, 可續延一次。

團體一次最多可借 150 冊, 借期一個月。

八、年度出借冊數 總出借冊數為 1,625,176 冊(藏書 740,623 冊)

九、年度購入冊數 34135 冊(中央館 10,823 冊)

8 館圖書購置總經費合計 81,708,752 日幣。

十、年度註銷報廢 55,379 冊(中央館 17,791 冊)

以中央館為例:購入 10,823 冊-報廢 17,791 冊+贈送 4,239=增 2,729 冊

~(平成 12 年 2000 年豐島圖書館年報) ~

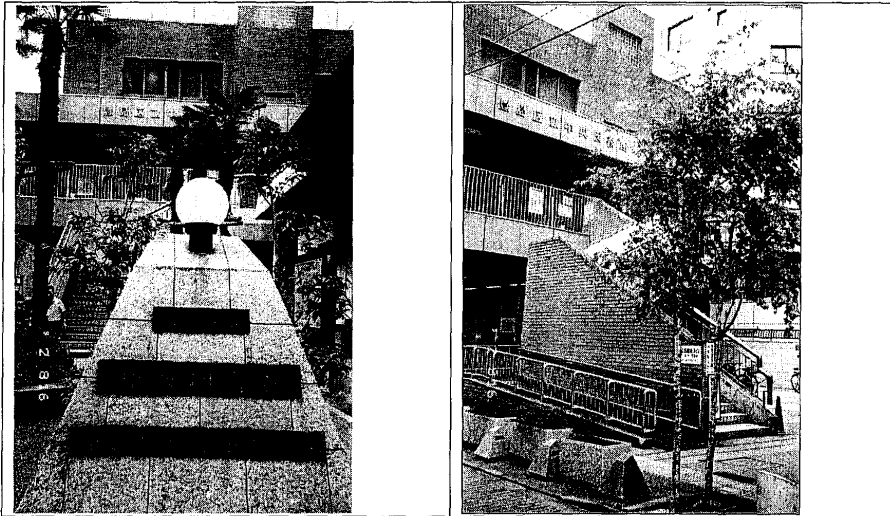
特記事項 :1. 每人可上網 30 分鐘，無法列印。以閱覽為主，電子郵件等亦在禁止之列，磁片之儲存亦不可。

2. 自平成 14 年 11 月 12 日開始亦可網路線上預約。

3. 活動書車自平成六年(1994 年)廢止。

4. 平成七年(1995 年)書籍再利用(recycle)活動開始。

島區立中央圖書館



## 11、目黒區立圖書館

一、館數: 8 計 1 中央館, 7 地方館, 總面積 9,068 平方公尺, 共有座席 424 席。中央館建於平成 14 年(2002 年 9 月 20 日), 其中五館為與其他單位共用之建築。

- 1 八雲中央圖書館 (平成 14 年) 2 樓合建之地下一樓, 面積 2,150 平方公尺, 座席 220 席。
- 2 守屋圖書館 (昭和 27 年) 獨棟, 面積 1,282 平方公尺, 座席 27 席。
- 3 大橋圖書館 (昭和 45 年) 面積 1,417 平方公尺, 座席 24 席。
- 4 中目黒驛前圖書館 (平成 14 年) 地下一樓, 面積 465 平方公尺, 座席 0 席。
- 5 目黒區民中心 (昭和 49 年) 面積 1,339 平方公尺, 座席 48 席。
- 6 目黒本町圖書館 (昭和 56 年) 面積 1,005 平方公尺, 座席 43 席。
- 7 洗足圖書館 (昭和 63 年) 獨棟, 面積 517 平方公尺, 座席 37 席。
- 8 綠が丘圖書館 (昭和 49 年) 面積 893 平方公尺, 座席 25 席。

二、藏書 總計 333,283 冊 (包括兒童書 18,848 冊)。

三、職員 正職人員 100 人 (具圖書館專業資格者 31 人)

兼職人員 10 人

臨時人員 0 人

共計 110 人

### 四、開館時間

#### 中央館

星期二至星期六 AM 9:00~PM 9:00

星期日・其他假日 AM 9:00~PM 5:00

#### 中目黒驛前圖書館

星期二至星期六 AM 10:00~PM 9:45

星期日・其他假日 AM 10:00~PM 6:00

#### 其他館

星期二至星期六 AM 9:00~PM 7:00

星期日 AM 9:00~PM 5:00

### 五、休館日

星期一

每月第三星期四(館內整理日)

國定假日(中央館集中目黒驛

前開館)

新年

特別整理期間

六、登錄人數 總登錄人口為 117,609 人。

七、借閱冊數

每人每次包括視聽資料，可借 30 個單位(包含已預約部分)，借期二星期。團體一次最多可借 500 冊，借期四個月。

八、年度出借冊數 總出借冊數為 2,495,263 冊(藏書 333,283 冊)

九、年度購入冊數 54,800 冊

～(平成 13 年 2001 年目黒區立圖書館年報)～

- 特記事項：
1. 最新建完成館(2002 年 9 月 20 日開館)，開館時藏書 28 萬冊，開架 15 萬冊，閉架 13 萬冊。
  2. 新建兩館;中央館及中目黒驛前圖書館均有自動出借刷卡機,中央館並有網路檢索、CD-ROM(朝日新聞記事索引 1945-1999)、朝日新聞線上檢索(1984-當日早報)，2002 年 10 月預計加入讀賣新聞(1986 年 9 月～)線上資料庫檢索，列印費用 10 元日幣，限 A4，並須先知會館員才行。
  3. 每人限時三十分鐘，例如：9:00 ～9:30，每三十分中為一單位。不因網路上之任何問題或機器故障而延長個人使用時間，以下事項並在禁止之列：
    - (1). 所設定以外之任何須付費之線上資料庫等之提供或閱覽。
    - (2). 電子郵件之收發。
    - (3). 網路購物。
    - (4). 商業目的行為。
    - (5). 電動遊戲。
    - (6). 網站之發信。
    - (7). 其他如個人資料或類似之資料輸入所產生網路服務之利用。
    - (8). 程式軟體之下載及運作。
    - (9). 個人所持機器之插接。
    - (10). 變更電腦設定。

## 12、新宿區立圖書館

一、館數: 10 計一中央館, 九地方館, 總面積 12,831 平方公尺, 共有座席 517 席(內含兒童座席 213 席)。中央館建於昭和 47 年(1972 年), 其中有二館為獨立館外, 其餘為與其他單位共用之建築。

- 1 中央圖書館 (昭和 47 年) 面積 5,197 平方公尺, 座席 256 席
- 2 區公所內分室 (昭和 60 年) 面積 53 平方公尺, 座席 2 席
- 3 四谷圖書館 (平成 9 年) 面積 2,399 平方公尺, 座席 72 席
- 4 戶山圖書館 (昭和 55 年) 面積 1,121 平方公尺, 座席 26 席
- 5 鶴捲圖書館 (昭和 49 年) 面積 654 平方公尺, 座席 28 席
- 6 西落合圖書館 (昭和 54 年) 面積 527 平方公尺, 座席 36 席
- 7 北新宿圖書館 (昭和 57 年) 面積 593 平方公尺, 座席 32 席
- 8 中町圖書館 (昭和 58 年) 面積 515 平方公尺, 座席 26 席
- 9 角筈圖書館 (平成 9 年) 面積 1,042 平方公尺, 座席 9 席
- 10 大久保圖書館 (平成 6 年) 面積 730 平方公尺, 座席 30 席

二、藏書 總計 770,936 冊 (包括兒童書 164,939 冊)

三、職員 正職人員 98 人 (具圖書館專業資格者 25 人)

兼職人員 28 人

### 四、開館時間

中央館·四谷圖書館

星期一至星期六 AM 10:00~PM8:00

星期日·兒童節·文化節 AM10:00~PM6:00

其他地方館 AM 10:00~PM6:00

區公所內閱覽室 (藏書 770,936 冊) AM 10:00~PM5:00

### 五、休館日

中央圖書館及一般館	四谷·角筈·大久保圖書館
星期一,	星期一
每月第三星期四(館內整理日)	每月第四星期四(館內整理日)
國定假日	國定假日
特別整理期間(年一次十日內)	特別整理期間(年一次十日內)

六、登錄人數 中央館為 33,948 人, 總登錄人口為 102,980 人(目前新宿區總人口 265,512 人, 區民登錄數 63,806 人, 其他為外地人口)。

七、借閱冊數 每人每次可借 10 冊, CD、錄音帶 3 捲, 及錄影帶 2 捲, 借期二星期, 無人預約, 可續延二星期。

團體一次最多可借 100 冊, 借期一個月, 不可續延。

八、 年度出借冊數 總出借冊數為 1,382,505 冊(藏書 770,936 冊),中央館出借冊數 279,446 冊(藏書 244,143 冊)

九、 年度購入冊數 48,902 冊(中央館 9,996 冊)

十、 年度註銷報廢 47,352 冊(中央館 10,981 冊)

以中央館為例:受贈 5753 冊+購入 9,996 冊-報廢 10,981 冊=年增 4,768 冊

~(平成 13 年 2001 年圖書館年報) ~

新宿區立圖書館事務處理條例 (昭和 55 年 4 月 10 日教育委員會訓令第二號)

第一條 新宿區立圖書館(以下稱爲「館」)依據圖書館法(昭和 25 年法律第 118 號),收集、整理、保存圖書記錄及其他必要資料,供區民利用爲職務所在。

第二條 中央圖書館下設管理組、服務組、視聽資料組、分室。

第三條 中央圖書館之組室及中央圖書館以外之區立圖書館(以下稱「其他圖書館」)分掌以下事務:

管 理 組

- (1) 有關文書處理及官防之看管。
- (2) 有關館舍之維持與管理。
- (3) 有關調查與統計。
- (4) 有關預算、結算及會計工作。
- (5) 員工服務相關事項。
- (6) 有關宣傳工作。
- (7) 與其他圖書館聯絡及工作調整事項。
- (8) 不屬於其他組室之相關工作。

服 務 組

- (1) 有關圖書館資料館內及館外利用之事務。
- (2) 參考諮詢之相關事務。
- (3) 舉辦讀書會、研究會、鑑賞會等及相關之獎勵事項。
- (4) 櫃台及圖書館指引之相關事務。
- (5) 圖書館資料之收集及整理之相關工作。
- (6) 服務活動中之聯絡及工作調整事項。

視聽資料組

- (1) 視聽資料之收集及整理相關事務。
- (2) 舉辦放映會、鑑賞會等及相關之獎勵事項。

(3) 16 釐米影帶機之操作、技術講習會及相關檢定事項。

分 室

- (1) 有關文書處理及關防之看管。
- (2) 參考諮詢之相關事務。
- (3) 館內秩序維持及館舍管理之事務。

其他圖書館

- (1) 有關文書處理及關防之看管。
- (2) 有關圖書館資料館內及館外利用之事務。
- (3) 參考諮詢之相關事務。
- (4) 圖書館資料之收集及整理之相關工作。
- (5) 館內秩序維持及館舍管理之事務。

第四條 中央圖書館置以下職員;(1)中央圖書館置館長、組長、分室長及其他職員。

(2) 其他圖書館置館長及其他職員。

第五條 中央圖書館館長由教育委員會從參事中任用

- 2 組長、分室長及其他圖書館之館長及主查由教育委員會從參事中任用。
- 3 前二項以外職員,由中央圖書館館長自中央圖書館所屬職員中分配任務。

第六條 中央圖書館受教育長之命,統籌圖書館事務,指揮監督所屬職員

- 2 組長受中央圖書館館長之命,處理該組事務。
- 3 分室長受中央圖書館館長之命,處理該分室事務。
- 4 主查受上司之命,處理所擔任事物。
- 5 其他圖書館之館長受中央圖書館館長之命,處理各該館長事務。
- 6 前 5 項以外職員受上司之命,從事其工作。

第七條 中央圖書館館長可決定之事項,如下:

- (1) 圖書館相關事務,以職稱或館名行公文之往返。
- (2) 所屬職員(包括中央圖書館館長在內)之差假、職務專職義務免除、薪奉減額免除、育兒休假、加班、代休假日之指定及週休假日之決定之有關事項。
- (3) 中央圖書館館長週休假日上班之有關事項。
- (4) 所屬職員之工作分配及加班之有關事項。
- (5) 前項各號之外,例行性單純之事項。

第八條 其他圖書館館長及分室長可決定之事項,如下:

- (1) 圖書館相關事務,以職稱或館名行公文之往返。(分室長除外)。
- (2) 所屬職員(包括館長、分室長在內)之差假、育兒休假、加班、休假上班及週休假日決定之有關事項。

第九條 中央圖書館館長出差、休假及其他事由不在時,由管理組長代決公事

執

行其職務。

2 其他圖書館館長及分室長出差、休假及其他事由不在時，由各該館長及分室長指定職員代決公事執行其職務。

第十條 中央圖書館館長須於每月五日以前向教育長，其他圖書館館長及分室長須於每月三日以前向中央圖書館館長，提出以下事項之報告。

(1) 每月職員之出勤狀況。

(2) 前個月業務績效及概要。

(3) 其他教育長認為必要之事項。

2 前項規定以外，屬於重要及特例事項發生時，中央圖書館館長須向教育長，其他圖書館館長及分室長須向中央圖書館館長各別加以報告。

第十一條 中央圖書館館長在事先取得教育長之認可，得訂定館務處理細則。

第十二條 除本規定所訂定外，亦可依新宿區教育委員會事業決定規程(平成 11 年新宿區教育委員會訓令第 2 號)辦理。

#### 新宿區立圖書館營運協議會

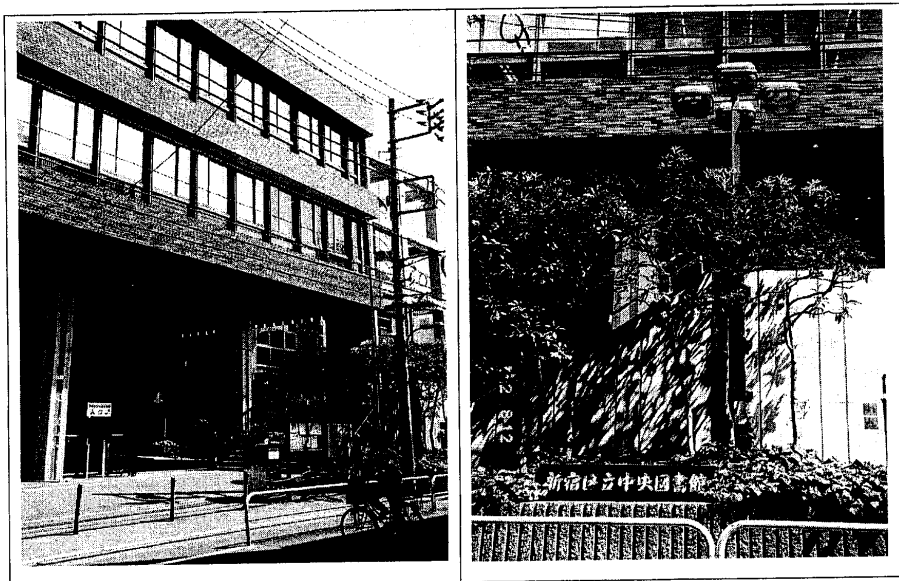
新宿區立圖書館營運協議會由 14 位委員組織而成，委員由教育長(新宿區教育委員會教育長)委囑或指名，其成員如下：

- |                  |       |
|------------------|-------|
| (1) 區內社會教育團體相關人員 | 2 人以內 |
| (2) 區內學校相關人員     | 2 人以內 |
| (3) 有學識經驗者       | 4 人以內 |
| (4) 讀者代表         | 2 人以內 |
| (5) 館內職員         | 4 人以內 |

委員任期 2 年(可連任，出缺遞補時以前一任期為依據)，並互選為會長、副會長，年開會六次以內，協議會在必要時亦可要求委員以外之人出席，協議會以針對新宿區立圖書館之業務向教育長提出建言為目的。



新宿區立中央圖書館



### 13、中野區立圖書館

一、館數: 8 計 1 中央館, 7 地方館, 總面積 10,442 平方公尺, 共有座席 326 席。中央館建於平成 5 年(1993 年), 其中四館為與其他單位共用之建築。

- 1 中央圖書館 (平成 5 年) 地上 4 層地下 3 層合建之地下 1,2 層, 面積 4,480 平方公尺, 座席 150 席。
- 2 本町圖書館 (昭和 43 年) 2 樓獨棟, 面積 453 平方公尺, 座席 36 席。
- 3 野方圖書館 (昭和 44 年) 3 樓獨棟, 面積 1,460 平方公尺, 座席 71 席。
- 4 南台圖書館 (昭和 53 年) 2 樓獨棟, 面積 557 平方公尺, 座席 16 席。
- 5 鷺宮圖書館 (昭和 54 年) 6 樓合建中第 4、5、6 樓, 面積 697 平方公尺, 座席 18 席。
- 6 東中野圖書館 (昭和 59 年) 3 樓合建中第 2、3 樓, 面積 1,304 平方公尺, 座席 20 席。
- 7 江谷田圖書館 (昭和 61 年) 2 樓獨棟, 面積 716 平方公尺, 座席 7 席。
- 8 上高田圖書館 (平成元年) 2 樓獨棟之一部分, 面積 775 平方公尺, 座席 8 席。

二、藏書 總計 958,298 冊 (包括兒童書 183,862 冊)

年度購書經費 35,541,000 日幣, 中央館 16,538,000 日幣。

三、職員 正職人員 120 人 (具圖書館專業資格者 19 人)

兼職人員 31 人

臨時人員 28 人

共計 179 人

四、開館時間

中央館	星期二至星期六	AM 9:30~PM8:00
	星期日	AM 9:30~PM5:00
其他館	星期二至星期六	AM 9:00~PM8:00
	星期日	AM 9:00~PM5:00

五、休館日

中央、本町、鷺宮、江谷田圖書館	野方、南台、東中野、上高田
館	第 2 星期日
第 3 星期日	星期一
星期一	每月第後星期五(館內整理日)
每月最後星期五(館內整理日)	國定假日
國定假日	特別整理期間
特別整理期間	

六、登錄人數 中央館為 32,349, 總登錄人口為 73,069 人。

七、借閱冊數 每人每次可借 7 冊, 視聽資料 3 捲, 借期二星期, 可電話續借一星期。

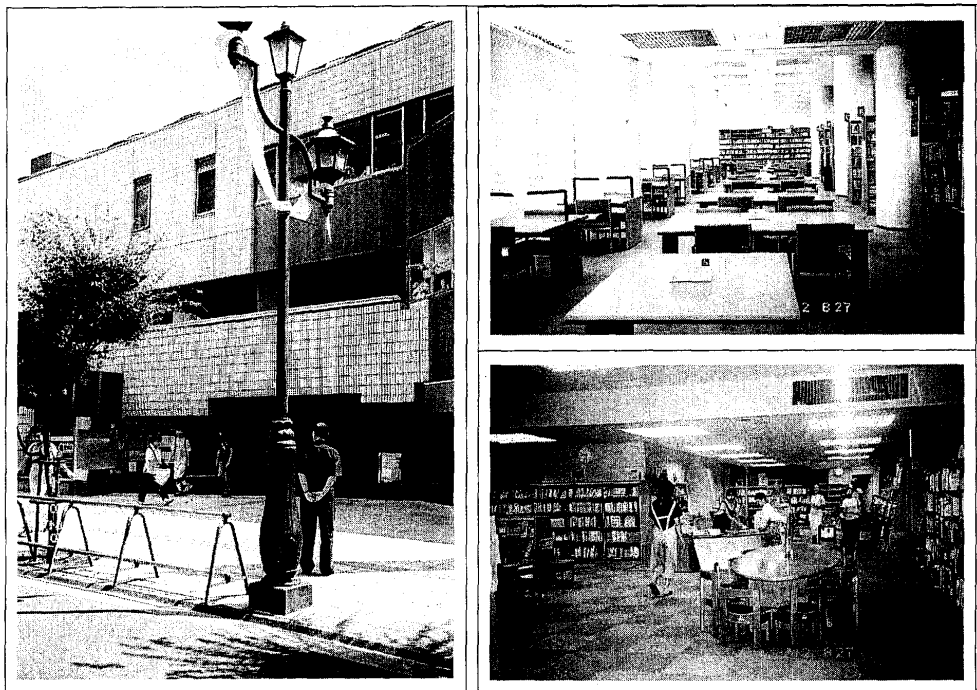
團體一次最多可借 100 冊, 借期三個月。

八、年度出借冊數 總出借冊數為 1,695,770 冊(藏書 958,298 冊)

九、 年度購入冊數 25,193 冊(中央館 11,980 冊)

～(平成 13 年 2001 年中野區立圖書館年報)～

中野區立中央圖書館



## 14、品川區立圖書館

一、館數: 10 計 1 中央館, 9 地方館, 總面積 11,937 平方公尺, 共有座席 799 席。中央館建於平成 7 年(1995 年), 其中八館為與其他單位共用之建築。

- 1 品川圖書館 (平成 7 年) 面積 4,668 平方公尺, 座席 210 席。
- 2 二葉圖書館 (昭和 45 年) 1、2 樓, 面積 402 平方公尺, 座席 36 席。
- 3 荏原圖書館 (平成 3 年) 面積 849 平方公尺, 座席 87 席。
- 4 南大井圖書館 (昭和 46 年) 面積 431 平方公尺, 座席 51 席。
- 5 源氏前圖書館 (昭和 47 年) 面積 449 平方公尺, 座席 29 席。
- 6 豐圖書館 (昭和 50 年) 面積 746 平方公尺, 座席 65 席。
- 7 大井圖書館 (昭和 53 年) 面積 837 平方公尺, 座席 85 席。
- 8 五反田圖書館 (昭和 57 年) 面積 1,378 平方公尺, 座席 106 席。
- 9 大崎圖書室 (昭和 58 年) 面積 1,325 平方公尺, 座席 79 席。
- 10 八潮圖書館 (昭和 59 年) 面積 852 平方公尺, 座席 51 席。

二、藏書 總計 965,153 冊 (包括兒童書 289,286 冊)。

年度購書經費 99,752,000 日幣。

三、職員 正職人員 121 人 (具圖書館專業資格者 12 人)。

兼職人員 56 人

臨時人員 0 人

共 計 177 人

### 四、開館時間

品川·荏原圖書館

星期二至星期六 AM 9:00~PM 8:00

其他館

星期二至星期六 AM 9:00~PM 7:00

全館 星期六·日·其他假日 AM 9:00~PM 5:00

### 五、休館日

品川、二葉、源氏前、大井、大崎圖書館	荏原、南大井、豐、五反田、八潮圖書館 <sup>1</sup>
每月第 1,3 星期一	每月第 2,4 星期一
每月第二星期四(館內整理日)	每月第二星期四(館內整理日)
新年	新年
特別整理期間	特別整理期間

六、登錄人數 中央館為 15,158 人, 總登錄人口為 58,090 人。

七、借閱冊數 每人每次一館可借圖書雜誌 10 冊, 全區可借 20 冊, 圖書借期三星期, 雜誌一星期。其中參考資料、地方資料, 限 4 冊, 借期一星期。

錄影帶、LD，限2捲，借期一星期。

團體(5人以上)每次50冊，借期三個月，學校一次最多可借600冊，借期一個學期。

八、年度出借冊數 總出借冊數為1,768,561冊(藏書965,153冊)。

九、年度購入冊數 63,476冊(中央館18,505冊)

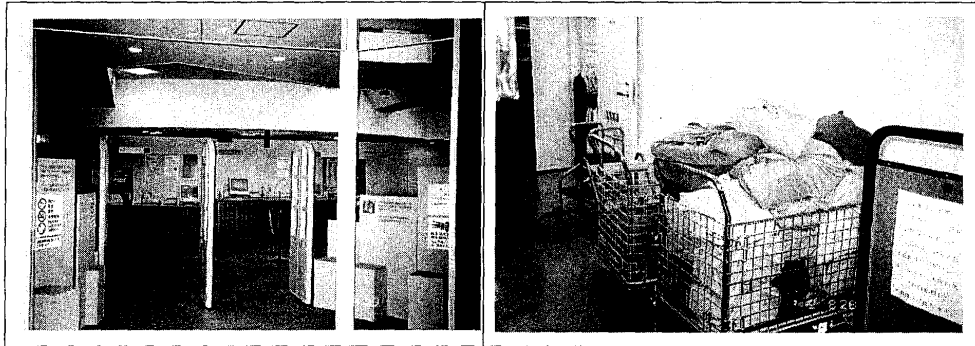
十、年度報廢冊數 40,454冊

～(平成14年2002年品川區立圖書館年報)～

特記事項：1.圖書館資料選定方式(P.16~19)。

2.品川區立圖書館參考紀錄用紙。

品川區立中央圖書館 品川圖書館



(待配送圖書，傳統包袱巾方式，獨具一格)。

## 15、北區立圖書館

一、館數: 14 計 1 中央館, 13 地方館, 總面積 10,876 平方公尺, 共有座席 1,298 席。中央館建於昭和 42 年(1967 年), 其中十館為與其他單位共用之建築。

- 1 中央圖書館 (昭和 42 年) 4 樓獨棟, 面積 2,632 平方公尺, 座席 248 席。
- 2 滝野川圖書館(平成 4 年)5 樓之地下 1 樓, 面積 1,278 平方公尺, 座席 203 席。
- 3 赤羽圖書館 (昭和 57 年) 7 樓之第 5 樓, 面積 1,454 平方公尺, 座席 233 席。
- 4 浮間圖書館 (昭和 61 年) 5 樓之 1 樓, 面積 680 平方公尺, 座席 108 席。
- 5 赤羽西圖書館 (昭和 49 年) 3 樓之第 3 樓, 面積 515 平方公尺, 座席 60 席。
- 6 文化中心圖書館 (昭和 56 年) 2 樓之 1 樓, 面積 540 平方公尺, 座席 70 席。
- 7 昭和町圖書館 (昭和 59 年) 3 樓之第 3 樓, 面積 571 平方公尺, 座席 86 席。
- 8 田端圖書館 (昭和 56 年) 4 樓之第 3 樓, 面積 352 平方公尺, 座席 21 席。
- 9 上十条圖書室 (昭和 60 年) 3 樓之第 3 樓, 面積 498 平方公尺, 座席 54 席。
- 10 赤羽北圖書館(昭和 62 年) 12 樓之第 1 樓, 面積 402 平方公尺, 座席 39 席。
- 11 東田端圖書館 (平成元年) 10 樓之第 1 樓, 面積 327 平方公尺, 座席 38 席。
- 12 神谷圖書館 (平成 6 年) 3 樓之 1 樓, 面積 464 平方公尺, 座席 46 席。
- 13 滝野川西圖書館 (平成 8 年) 8 樓之第 5 樓, 面積 680 平方公尺, 座席 43 席。
- 14 豐島圖書館 (平成 10 年) 3 樓之 1 樓, 面積 484 平方公尺, 座席 57 席。

二、藏書 總計 1,033,907 冊 (包括兒童書 218,618 冊)

年度購書經費 80,061,000 日幣

三、職員 正職人員 130 人 (具圖書館專業資格者 24 人)

兼職人員 50 人

臨時人員 12 人

共計 192 人

四、開館時間

中央・滝野川・赤羽

星期二至星期五 AM 9:00~PM 8:00

星期六・日 AM 9:00~PM 5:00

東十条

星期二至星期五 AM 9:00~PM 7:00

星期六・日 AM 9:00~PM 5:00

其他館

AM 9:00~PM 5:00

五、休館日

星期一

每月第四星期四(館內整理日)

國定假日

特別整理期間(年間七日内,)

- 六、 登録人数 中央館為 26,743 人, 總登録人口為 145,066 人
- 七、 借閱冊數 每人每次連視聽資料可借 10 冊, 但 CD 限 4 捲, 借期二星期。  
團體每次可借 100 冊, 借期一個月。
- 八、 年度出借冊數 總出借冊數為 2,275,722 冊(藏書 1,033,907 冊)
- 九、 年度購入冊數 41,305 冊(中央館 7,228 冊)
- 十、 年度註銷報廢 43,973 冊(中央館 8,835 冊)  
以中央館為例: 購入 7,228 冊-報廢 8,835 冊=年增-1,607 冊

北區區立中央圖書館



兒童室的讀架工作

各分館讀者預約圖書正等候書車

## 16、葛飾區立圖書館

一、館數: 9 計 1 中央館, 8 地方館, 總面積 14,171 平方公尺, 共有座席 572 席。中央館建於昭和 42 年(1967 年), 其中五館為與其他單位共用之建築。

- 1 葛飾圖書館 (昭和 42 年) 4 樓獨棟, 面積 4,487 平方公尺, 座席 84 席。
- 2 立石圖書館 (昭和 48 年) 面積 1,328 平方公尺, 座席 108 席。
- 3 お花茶屋圖書館 (昭和 52 年) 面積 1,755 平方公尺, 座席 60 席。
- 4 上小松圖書館 (昭和 52 年) 合建, 面積 1,031 平方公尺, 座席 64 席。
- 5 龜有圖書館 (昭和 56 年) 合建, 面積 1,473 平方公尺, 座席 80 席。
- 6 水元圖書館 (昭和 57 年) 合建, 面積 1,735 平方公尺, 座席 78 席。
- 7 鎌倉圖書館 (昭和 62 年) 面積 1,827 平方公尺, 座席 98 席。
- 8 四つ木地區圖書館 (平成 8 年) 合建, 面積 230 平方公尺, 座席 0 席。
- 9 西水元地區圖書室 (平成 11 年) 合建, 面積 308 平方公尺, 座席 0 席。

二、藏書 總計 917,296 冊冊 (包括兒童書 238,934 冊)。

年度購書經費 85,631,882 日幣。

三、職員 正職人員 85 人 (具圖書館專業資格者 24 人)

兼職人員 35 人

臨時人員 22 人

共計 142 人

四、開館時間

一般館

星期二至星期五 AM 9:00~PM 8:00

星期六・日 AM 9:00~PM 5:00

兒童室

星期二至星期日 AM 9:00~PM 5:00

四つ木・西水元地區圖書館

星期二至星期四 AM 10:00~PM 5:00

星期五 AM 10:00~PM 8:00

星期六・日 AM 10:00~PM 5:00

婦女圖書資料室

星期一至星期五 AM 9:00~PM 5:00

五、休館日

星期一	婦女圖書資料室
每月第四星期四(館內整理日)	星期六・日
國定假日	國定假日
特別整理期間(年間 14 日內)	特別整理期間(年 2 次, 十日內)



六、 登錄人數 中央館爲 33,654 人, 總登錄人口爲 171,934 人。

七、 借閱冊數 每人每次可借冊數不限, 錄影帶 1 捲, CD、錄音帶合計 4 捲, 借期二星期。

團體一次最多可借 50 冊, 借期一個月。

八、 年度出借冊數 總出借冊數爲 2,245,182 冊(藏書 917,296 冊)

九、 年度購入冊數 49,793 冊 (中央館 13,185 冊)

十、 年度註銷報廢 47,991 冊(中央館 10,068 冊)

以中央館爲例: 購入 13,185 冊-報廢 10,068 冊=年增 3,117 冊

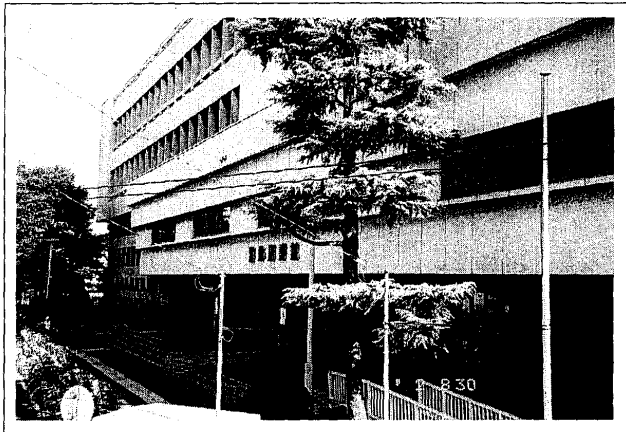
~(平成 13 年 2001 年文京圖書館年報) ~

特記事項: 1. 江東地區圖書館資料互借處理要點

(江東地區包括江戶川區、足立區、葛飾區、江東區、墨田區)

2. 書標的記入方法(參資料)。

葛飾區立中央圖書館 葛飾圖書館



## 17、板橋區立圖書館

一、館數: 12 計 1 中央館, 11 地方館, 總面積 18,519 平方公尺, 共有座席 1,074 席。

中央館建於昭和 45 年(1970 年), 其中六館為與其他單位共用之建築。

- 1 中央圖書館 (昭和 45 年) 3 樓獨棟, 面積 2,907 平方公尺, 座席 229 席。
- 2 赤塚圖書館 (昭和 51 年) 3 樓獨棟, 面積 2,186 平方公尺, 座席 92 席。
- 3 清水圖書館 (昭和 51 年) 3 樓獨棟, 面積 381 平方公尺, 座席 14 席。
- 4 蓮根圖書館 (昭和 53 年) 14 樓之 1 樓, 面積 1,052 平方公尺, 座席 35 席。
- 5 坂下圖書館 (昭和 52 年) 11 樓之 1 樓, 面積 128 平方公尺, 座席 6 席。
- 6 氷川圖書館 (昭和 57 年) 3 樓獨棟, 面積 1,426 平方公尺, 座席 62 席。
- 7 高島平圖書館(昭和 59 年) 3 樓獨棟, 面積 2,786 平方公尺, 座席 146 席。
- 8 東板橋圖書館(昭和 61 年) 3 樓獨棟, 面積 1,493 平方公尺, 座席 37 席。
- 9 小茂根圖書室(昭和 63 年) 4 樓之 1 樓, 面積 1,357 平方公尺, 座席 39 席。
- 10 西台圖書館 (平成 3 年) 5 樓之 1 樓, 面積 1,492 平方公尺, 座席 78 席
- 11 志村圖書館 (平成 8 年) 3 樓之地上、下 1 樓, 面積 2,002 平方公尺, 座席 211 席。
- 12 成増圖書館 (平成 9 年) 8 樓之 3 樓, 面積 1,309 平方公尺, 座席 125 席。

二、藏書 總計 1,290,343 冊 (包括兒童書 268,885 冊)

年度購書經費 82,442,000 日幣。

三、職員 正職人員 165 人 (具圖書館專業資格者 17 人)

兼職人員 50 人

臨時人員 1 人

共計 216 人

四、開館時間

一般館 星期二至星期五 AM 9:00~PM 7:00  
清水 星期二至星期五 AM 9:00~PM 6:00  
全區館 星期六·日·其他假日 AM 9:00~PM 5:00  
坂下 星期二至星期日 (假日休館) AM 10:00~PM 5:00  
兒童室 AM 9:00~PM 5:00

五、休館日

一般館	清水、坂下圖書館
每月第 3 星期一	每星期一
每月月底	每月月底
新年	新年
特別整理期間(年間七日至十四日以內)	特別整理期間(年間七日至十四日以內)

六、登錄人數 中央館為 39,381 人, 總登錄人口為 230,178 人

七、借閱冊數 每人每次可借 10 冊, 視聽資料 3 捲, 借期二星期。

團體一次最多可借 50 冊,借期一個月。

八、年度出借冊數 總出借冊數為 2,294,591 冊(藏書 1,290,343 冊)

九、年度購入冊數 54,647 冊(中央館 8,253 冊)

十、年度註銷報廢 42,285 冊(中央館 5,748 冊)

以中央館為例:購入 8253 冊-報廢 5748 冊=年增 2,505 冊

~(平成 13 年 2001 年板橋區立圖書館年報)~

板橋區立中央圖書館



(兒童室一角)

## 18、杉並區立圖書館

一、館數: 11 計 1 中央館, 10 地方館, 總面積 17,541 平方公尺, 共有座席 530 席。中央館建於昭和 57 年(1982 年), 其中二館為與其他單位共用之建築。

- 1 中央圖書館 (昭和 57 年) 2 樓獨棟, 面積 4,397 平方公尺, 座席 88 席。
- 2 永福圖書館 (昭和 40 年) 2 樓獨棟, 面積 1,191 平方公尺, 座席 24 席。
- 3 柿木圖書館 (昭和 40 年) 2 樓獨棟, 面積 1,163 平方公尺, 座席 24 席。
- 4 高円寺圖書館 (昭和 42 年) 3 樓獨棟, 面積 1,895 平方公尺, 座席 106 席。
- 5 宮前圖書館 (昭和 47 年) 3 樓合建, 面積 1,947 平方公尺, 座席 214 席。
- 6 成田圖書館 (昭和 60 年) 2 樓獨棟, 面積 851 平方公尺, 座席 10 席。
- 7 西荻圖書館 (平成 2 年) 2 樓獨棟, 面積 1,195 平方公尺, 座席 24 席。
- 8 阿佐谷圖書館 (平成 5 年) 2 樓獨棟, 面積 1,087 平方公尺, 座席 24 席。
- 9 南荻窪圖書室 (平成 8 年) 2 樓獨棟, 面積 1,061 平方公尺, 座席 24 席。
- 10 井草圖書館 (平成 9 年) 2 樓獨棟, 面積 1,104 平方公尺, 座席 24 席。
- 11 高井戸圖書館 (平成 10 年) 2 樓合建, 面積 1,623 平方公尺, 座席 68 席。

二、藏書 總計 1,868,733 冊 (包括兒童書 437,066 冊)

三、職員 正職人員 234 人 (具圖書館專業資格者 62 人)

兼職人員 33 人

臨時人員 0 人

共計 267 人

四、開館時間

星期二至星期六 AM 9:00~PM8:00

星期·日·其他假日 AM9:00~PM5:00

五、休館日

星期一 每月第三星期四(館內整理日) 新年 特別整理期間(每年 15 日以內)。
---

六、登錄人數 中央館為 29,733 人, 總登錄人口為 123,494 人(總人口 515,945 人, 登錄率 23.94%)

七、借閱冊數 每人每次可借 10 冊, 視聽資料 3 捲, 借期 15 日。

團體一次最多可借 200 冊, 借期二個月, 不可續延。

八、年度出借冊數 總出借冊數為 3,646,543 冊(藏書 1,868,733 冊)

九、年度購入冊數 94,564 冊(中央館 19,780 冊)

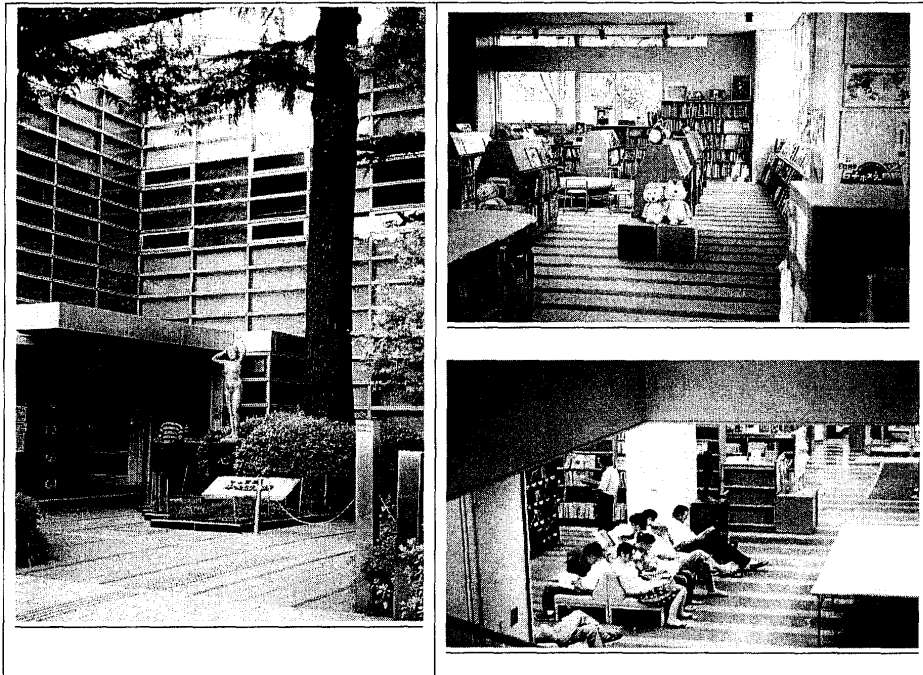
十、年度註銷報廢 39,676 冊(中央館 2,842 冊)

以中央館為例: 購入 19,780 冊-報廢 2,842 冊+贈送 1,039 冊=年增 18,077 冊

～(平成 13 年 2001 杉並區立圖書館要覽)～

- 特記事項：1.以直徑 2.4 公里，人口每 3 萬 6 千人設一館為目標,預計再增 3 館，  
合計 14 館。  
2.圖書再利用(recycle)一般自平成 7 年(1995 年)開始實施。  
3.網址: <http://www.city.suginami.tokyo.jp/>

杉並區立中央圖書館



## 19、江戸川區立圖書館

一、館數: 7 計 1 中央館, 6 地方館, 總面積 17,959 平方公尺, 共有座席 586 席。中央館建

- 1 中央圖書館 (平成 12 年) 地上 4 層地下 1 層, 面積 7500 平方公尺, 座席 154 席。
- 2 小岩圖書館 (昭和 21 年) 3 樓獨棟, 面積 1,403 平方公尺, 座席 128 席。
- 3 松江圖書館 (昭和 26 年) 2 樓獨棟, 面積 1,202 平方公尺, 座席 48 席。
- 4 小松川圖書館 (昭和 32 年) 2 樓獨棟, 面積 1,209 平方公尺, 座席 105 席。
- 5 篠崎圖書館 (昭和 42 年) 2 樓獨棟, 面積 1,204 平方公尺, 座席 50 席。
- 6 葛西圖書館 (昭和 46 年) 3 樓獨棟, 面積 1,551 平方公尺, 座席 72 席。
- 7 西葛西圖書館 (平成 5 年) 地上 3 層地下 1 層, 面積 2341 平方公尺, 座席 29 席。

二、藏書 總計 888,152 冊 (包括兒童書 78,113 冊)

年度圖書購置費 157,726,000 日幣。

三、職員 正職人員 124 人 (具圖書館專業資格者 22 人)

兼職人員 27 人

臨時人員 20 人

共計 171 人

四、開館時間

星期二至星期六 AM 9:00~PM 8:00

星期日・其他假日 AM 9:00~PM 5:00

五、休館日

星期一
每月第二星期四(館內整理日)
國定假日
特別整理期間(年間日內)

六、登錄人數 總錄人口為 232,039 人。

七、借閱冊數 每人每次可借 10 冊(包括已預約冊數), 錄音帶・CD 捲, 3 捲, 錄音帶・DVD, 2 捲, 借期二星期, 可延期一次, 超過 3 個月仍未還書者, 禁止再借。團體一次最多可借 100 冊, 借期一個月。

八、年度出借冊數 總出借冊數為 2,698,094 冊(藏書 926,143 冊)。

九、年度購入冊數 81,522 冊(中央館 26,910 冊)。

十、年度註銷報廢 42,608 冊(中央館 1,102 冊)

~(平成 14 年 2002 年江戸區立圖書館年報)~

特記事項 : 1. 除了上述七館外, 江戸區各地上設有五個社區圖書館, 總藏書 181,828 冊, 登錄人口 9,170 人, 總出借冊數 301,113 冊(含兒童書 92,465 冊), 開館大約在 AM 9:00 至 PM 9:30 之間, 編制上不屬於區立圖書館, 但

彼此間保持一種合作關係。例如預約圖書的配送等。

2.組織附屬於教育委員會下。

江戸川区立中央圖書館



(自動借閱機)

## 20、足立區立圖書館

一、館數: 16 計 1 中央館, 15 地方館, 總面積 19,693 平方公尺, 共有座席 789 席。中央館建於平成 12 年(2000 年), 十六館均非獨立館, 為與其他單位共用之建築。

- 1 中央圖書館 (平成 12 年)1-3 樓, 面積 6,537 平方公尺, 座席 90 席。
- 2 常東圖書館 (昭和 46 年)第 3 樓, 面積 189 平方公尺, 座席 27 席。
- 3 花畑圖書館 (平成 8 年) 第 3 樓, 面積 1,129 平方公尺, 座席 24 席。
- 4 竹塚圖書館 (昭和 54 年)4 樓建第 3 樓, 面積 544 平方公尺, 座席 57 席。
- 5 弥生圖書館 (昭和 56 年)3 樓建第 3 樓, 面積 1,087 平方公尺, 座席 82 席。
- 6 東和圖書館 (昭和 57 年)3 樓建第 2 樓, 面積 691 平方公尺, 座席 24 席。
- 7 佐野圖書館 (昭和 57 年)3 樓建第 3 樓, 面積 672 平方公尺, 座席 25 席。
- 8 舍人圖書館 (昭和 59 年)3 樓建第 2 樓, 面積 850 平方公尺, 座席 34 席。
- 9 保塚圖書室 (昭和 60 年)2 樓建第 2 樓, 面積 972 平方公尺, 座席 55 席。
- 10 江北圖書館 (昭和 61 年)2 樓建第 1 樓, 面積 882 平方公尺, 座席 60 席。
- 11 興本圖書館 (昭和 62 年)2 樓建第 1 樓, 面積 822 平方公尺, 座席 40 席。
- 12 伊興圖書館 (昭和 62 年)3 樓建地下 1 樓、1 樓, 面積 644 平方公尺, 座席 30 席。
- 13 鹿浜圖書館 (昭和 62 年)2 樓建第 1 樓, 面積 688 平方公尺, 座席 34 席。
- 14 梅田圖書館 (平成 12 年)3 樓建第 2 樓, 面積 3,162 平方公尺, 座席 112 席。
- 15 宮城圖書館 (昭和 37 年)2 樓建第 2 樓, 面積 440 平方公尺, 座席 65 席。
- 16 新田圖書館 (昭和 40 年)2 樓建第 1 樓, 面積 384, 座席 30 席。

二、藏書 總計 1,576,480 冊 (包括兒童書 429,142 冊)

三、職員 正職人員 53 人

兼職人員 28 人

臨時人員 0 人

共計 81 人

四、開館時間

一般館 AM 9:00~PM 8:00

常東館 AM 9:00~PM 5:00

宮城館 AM 9:00~PM 6:00

五、休館日

每月月底(館內整理日)	另外
新年	常東館 每週星期一及國定假日
特別整理期間	宮城館 每週星期一亦休館

六、登錄人數 中央館為 47,850 人, 總登錄人口為 338,521 人



七、 借閱冊數 區內居住者全館可借 20 冊， 區外居住者可借 10 冊， 借期二星期。視聽資料 CD3 片，錄影帶 2 捲，借期一星期。

團體一次最多可借 100 冊,借期一個月。

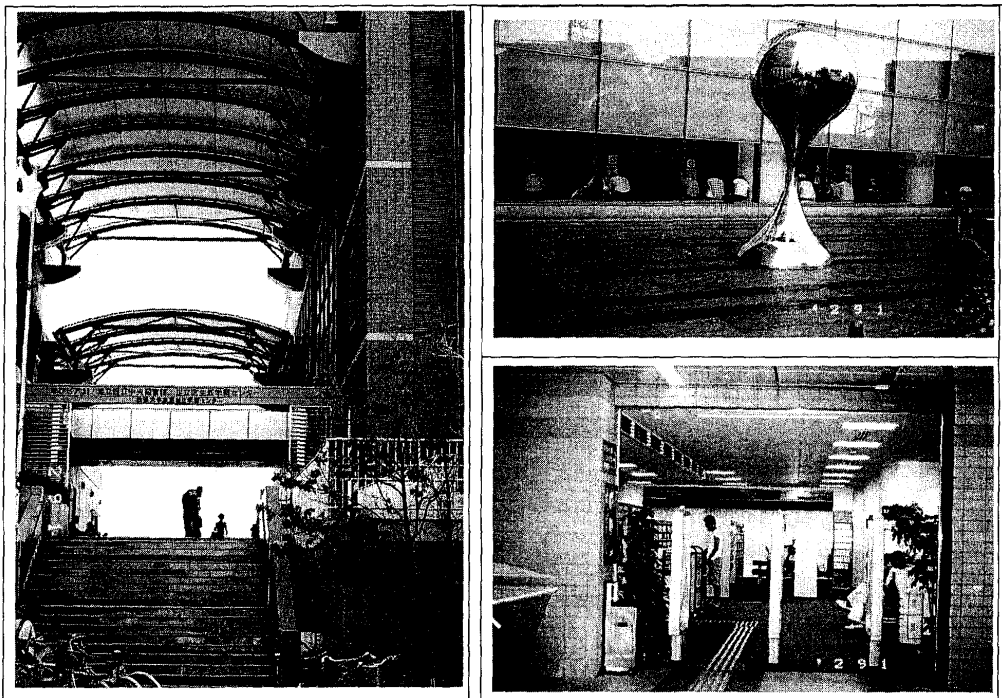
八、 年度出借冊數 總出借冊數為 3,382,025 冊(藏書 1,576,480 冊)

九、 年度購入冊數 78,292 冊(中央館 15,441 冊)

十、 年度註銷報廢 24,963 冊

～(平成 13 年 2001 年足立區圖書館事業概要)～

足立區立中央圖書館



## 21、練馬區立圖書館

一、館數: 11 計 1 中央館, 10 地方館, 總面積 18,663 平方公尺, 共有座席 1939 席。中央館建於平成 7 年(1995 年), 其中四館為與其他單位共用之建築。

- 1 光が丘圖書館 (平成 7 年) 2 樓獨棟, 面積 3,576 平方公尺, 座席 329 席。
- 2 練馬克圖書館 (昭和 60 年) 2 樓合建, 面積 1,638 平方公尺, 座席 138 席。
- 3 石神井圖書館 (平成 3 年) 3 樓獨棟, 面積 2,192 平方公尺, 座席 171 席。
- 4 平和台圖書館 (昭和 51 年) 3 樓獨棟, 面積 2,078 平方公尺, 座席 237 席。
- 5 大泉圖書館 (昭和 55 年) 2 樓獨棟, 面積 1,975 平方公尺, 座席 249 席。
- 6 關町圖書館 (昭和 57 年) 3 樓獨棟, 面積 1,503 平方公尺, 座席 219 席。
- 8 稻荷山圖書館 (平成 5 年) 2 樓獨棟, 面積 913 平方公尺, 座席 91 席。
- 9 小竹圖書室 (平成 2 年) 2 樓獨棟, 面積 794 平方公尺, 座席 83 席。
- 10 南大泉圖書館 (平成 5 年) 2 樓合建, 面積 711 平方公尺, 座席 46 席。
- 11 春日町圖書館 (平成 8 年) 合建第 2 樓, 面積 1,709 平方公尺, 座席 190 席。

二、藏書 總計 1,337,808 冊 (包括兒童書 343,911 冊)

年度購書經費 150,228,000 日幣

三、職員 正職人員 157 人 (具圖書館專業資格者 28 人)

兼職人員 57 人

臨時人員 6 人

共計 220 人

四、開館時間

星期二至星期五 AM 9:00~PM 7:00

星期六·日·其他假日 AM 9:00~PM 5:00

稻荷山、小竹、南大泉

星期二至星期六 AM 10:00~PM 6:00

星期日·其他假日 AM 10:00~PM 5:00

春日町

星期一、三至星期五 AM 10:00~PM 7:00

星期六·日·其他假日 AM 10:00~PM 5:00

五、休館日

一般館	貫井、春日町
星期一	星期二
每月第 4 星期五(館內整理日)	每月第 4 星期五(館內整理日)
新年	新年
5 月 4 日	5 月 4 日

特別整理期間(年間 15 日內)

特別整理期間(年間 15 日內)

六、 登錄人數 中央館爲 64,351 人, 總登錄人口爲 319,744 人

七、 借閱冊數 每人每次可借 10 冊, 借期三星期。錄音帶、唱片 5 捲, 錄影帶 1 捲, 借期二星期。

團體一次最多可借 300 冊,借期三個月。

八、 年度出借冊數 總出借冊數爲 4,739,820 冊(藏書 1,337,808 冊)

九、 年度購入冊數 97,286 冊(中央館 16,286 冊)

~(平成 13 年 2001 年終生學習事業報告書-練馬圖書館)~

特記事項 : 1. 組織:練馬區教育委員會事務局下設二部:1.學校教育部 2.終生學習部(終生學習課、體育發展課、光が丘圖書館)。以光が丘圖書館爲中央館下設管理組、資料組、事業組、施設計劃主査及各地方館 10 館。

2. 依練馬區立圖書館館長會等營運綱要」

(平成 13 年 3 月 30 日 練教光圖第 231 號)

每月第三星期四召開館長會,其成員包括各地方館館長及圖書館管理組組長,必要時可召開臨時會。館長會乃針對圖書館營運上必要事項加以協調、聯絡並作資訊的交換。館長會由光が丘圖書館館長召集,議事進行由管理組長主持,辦公室亦置於光が丘圖書館管理組內。館長會以外另設有副館長會(由副館長、組長、主査組織而成,無副館長則由該館館長指定主任主事參加)、各分科會(例如電算、資料、預約、兒童、視聽、殘障、雜誌、報紙、地方資料等分科會、各分科會由各館之有關單位人員組成)、業務承辦人員會等。

3. 活動書車共分 16 個定點,每個月巡迴一次。點的設定以圖書館直徑一公里範圍外爲設定原則。

練馬區立中央圖書館 光が丘圖書館



活動書車「ひかり号」

## 22、大田區立圖書館

一、館數: 16 計 1 中央館, 15 地方館, 總面積 21,660 平方公尺, 共有座席 3,390 席。中央館建於昭和 45 年(1970 年), 其中六館為與其他單位共用之建築。

- 1 大田圖書館 (昭和 45 年)2 樓獨棟, 面積 2,150 平方公尺, 座席 332 席。
- 2 大森南圖書館 (昭和 51 年)1、2 樓, 面積 1,199 平方公尺, 座席 157 席。
- 3 大森東圖書館 (昭和 57 年)1 樓, 面積 1,250 平方公尺, 座席 197 席。
- 4 大森西圖書館 (昭和 61 年)2 樓獨棟, 面積 1,201 平方公尺, 座席 108 席。
- 5 入新井圖書館 (昭和 49 年)4 樓獨棟, 面積 1,207 平方公尺, 座席 194 席。
- 6 馬込圖書館 (昭和 46 年)3 樓獨棟, 面積 1,608 平方公尺, 座席 315 席。
- 7 池上圖書館 (昭和 63 年)2、3 樓, 面積 933 平方公尺, 座席 140 席。
- 8 久が原圖書館 (昭和 59 年)2 樓獨棟, 面積 1,199 平方公尺, 座席 211 席。
- 9 洗足池圖書室 (平成 8 年)2 樓獨棟, 面積 1,253 平方公尺, 座席 192 席。
- 10 浜竹圖書館 (昭和 46 年)3、4、5 樓, 面積 1,145 平方公尺, 座席 224 席。
- 11 羽田圖書館 (平成 6 年)3 樓獨棟, 面積 1,299 平方公尺, 座席 211 席。
- 12 六鄉圖書館 (昭和 47 年)3、4、5 樓, 面積 1,266 平方公尺, 座席 243 席。
- 13 下丸子圖書館 (昭和 50 年)3 樓獨棟, 面積 1,764 平方公尺, 座席 255 席。
- 14 多摩川圖書館 (平成 7 年)2 樓獨棟, 面積 1,210 平方公尺, 座席 192 席。
- 15 蒲田圖書館 (平成 3 年)3 樓獨棟, 面積 1,258 平方公尺, 座席 214 席。
- 16 蒲田驛前圖書館 (昭和 55 年)1 樓, 面積 1,710, 座席 205 席。

二、藏書 總計 1,510,392 冊 (包括兒童書 316,815 冊)

年度圖書購置費 169,391,424 日幣 (中央館 25,701,484 日幣)

三、職員 正職人員 205 人 (具圖書館專業資格者 31 人)

兼職人員 54 人

共計 259 人

四、開館時間

星期二至星期五 AM 9:00~PM7:00

星期六·日·其他假日 AM9:00~PM5:00

兒童室 AM10:00~PM5:00

五、休館日

大田、大森東、入新井、池上、洗足池、 浜竹、多摩川、蒲田圖書館	大森南、大森西、馬込、久が原、羽田、 六鄉、下丸子、蒲田驛前圖書館
每月第 1,3 星期一	每月第 2,4 星期一-星期一
每月第二星期四(館內整理日)	每月第二星期四(館內整理日)
國定假日	國定假日
特別整理期間(年間七日內,但大田圖書	特別整理期間(年間七日內)

館十日以内)

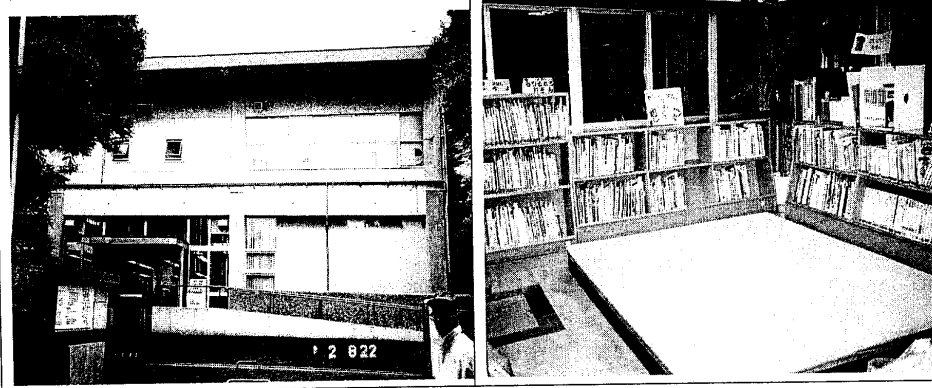
- 六、 登錄人數 中央館爲 39,404 人, 總登錄人口爲 330,108 人
- 七、 借閱冊數 每人每次可借 6 冊, 視聽資料 4 捲, 借期二星期。  
團體(10 人以上)一次最多可借 100 冊, 借期一個月。
- 八、 年度出借冊數 總出借冊數爲 3,286,169 冊(藏書 1,510,392 冊)
- 九、 年度購入冊數 90,015 冊(平均年購入 5000~10,000 冊)

~(平成 13 年度 2001 年大田區立圖書館年報) ~

特記事項 : 1.各館分擔收藏保存資料如下:

大田圖書館	歷史、文學、(縣市史)
大森南圖書館	生物、動物、植物、園藝
大森東圖書館	民俗、日本畫
大森西圖書館	廣告、宣傳、商業美術
入新井圖書館	語言、國語
馬込圖書館	社會教育、教科書(馬込文士村)
池上圖書館	東洋哲學
久が原圖書館	產業、(海外兒童繪本)
洗足池圖書館	音樂、電影、戲劇
浜竹圖書館	天文、地理、航空、交通
羽田圖書館	通信
六鄉圖書館	機械工學、軍事
下丸子圖書館	家庭
多摩川圖書館	女性問題
蒲田圖書館	建築、電氣工學
蒲田驛前圖書館	醫學

大田區立中央圖書



## 23、世田谷區立圖書館

一、館數: 18 計 1 中央館, 14 地方館及 11 個圖書室, 總面積 19,471 平方公尺, 共有座席 633 席。中央館建於昭和 63 年(1970 年), 其中 13 館為與其他單位共用之建築。

- 1 中央圖書館 (昭和 63 年)三層樓合建, 地下 1,2 樓及地面一樓, 面積 4,134 平方公尺, 座席 76 席。
- 2 梅丘圖書館 (昭和 43 年) 獨棟 1、2 樓及地下一樓, 面積 1,500 平方公尺, 座席 108 席。
- 3 世田谷圖書館 (昭和 59 年) 三層樓合建 1、2 樓, 面積 523 平方公尺, 座席 18 席。
- 4 砧圖書館 (平成 6 年) 2 樓獨棟, 面積 2,242 平方公尺, 座席 76 席。
- 5 奧沢圖書館 (昭和 48 年) 十層樓合建第 3 樓獨棟, 面積 944 平方公尺, 座席 48 席。
- 6 玉川台圖書館 (昭和 48 年) 地上 3 樓(不含地下室), 面積 689 平方公尺, 座席 18 席。
- 7 代田圖書館 (昭和 50 年) 十層樓之地下一樓, 面積 650 平方公尺, 座席 14 席。
- 8 烏山圖書館 (昭和 54 年) 4 樓獨棟(不含地下室), 面積 1,079 平方公尺, 座席 48 席。
- 9 下馬圖書室 (昭和 55 年) 3 樓獨棟, 面積 1,092 平方公尺, 座席 54 席。
- 10 深沢圖書館 (昭和 56 年) 二層樓建之地下一樓, 面積 622 平方公尺, 座席 18 席。
- 11 櫻丘圖書館 (昭和 59 年) 二層建之地下一樓, 面積 640 平方公尺, 座席 12 席。
- 12 尾山台圖書館(昭和 63 年) 三層建之 2、3 及地下一樓, 面積 797 平方公尺, 座席 18 席。
- 13 上北沢圖書館(平成元年) 二層建之地下一樓, 面積 891 平方公尺, 座席 30 席。
- 14 粕谷圖書館 (平成 10 年) 三層建之地下一樓, 面積 1,060 平方公尺, 座席 48 席。
- 15 鎌田圖書館 (平成 10 年) 三層建之地下一樓, 面積 1,076 平方公尺, 座席 47 席。

二、藏書 總計 1,960,301 冊 (包括兒童書 481,642 冊)

年度購書經費 201,750,000 日幣

三、職員 正職人員 206 人 (具圖書館專業資格者 45 人)

兼職人員 74 人

臨時人員 7 人

共 計 287 人

四、開館時間

中央館	星期二至星期五	AM 10:00~PM7:00
	星期六·日·一及其他假日	AM10:00~PM5:00
其他館	星期二至星期五	AM9:00~PM7:00
	星期六·日及其他假日	AM9:00~PM5:00

五、休館日

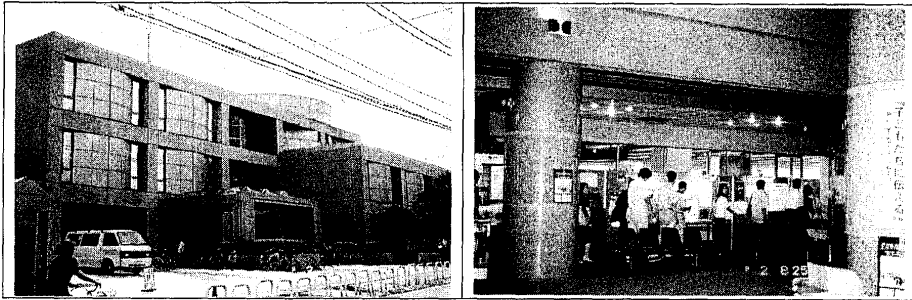
中央館	其他館
每月第後星期四(館內整理日)	星期一
新年	新年

特別整理期間	館內整理日 特別整理期間
--------	-----------------

- 六、 登錄人數 中央館爲 75,641 人, 總登錄人口爲 425,226 人
- 七、 借閱冊數 每人每次可借 5 冊, 視聽資料 3 捲借期二星期。  
團體一次最多可借 200 冊, 借期三個月。
- 八、 年度出借冊數 總出借冊數 5,308,694 冊(藏書 1,960,301 冊)
- 九、 年度購入冊數 86,900 冊

~(平成 13 年 2001 年世田谷圖書館年報) ~

### 世田谷區立中央圖書館



(開館了依序而入)

特記事項 : 1 圖書保存年限基準 :

1. 一般圖書 4~6 年
    - 實用書 3~5 年
    - 旅行指引 3~5 年
    - 趣味・娛樂書 3~8 年
    - 小說 3~5 年
    - 文庫 5 年
    - 專門性圖書 5~10 年
    - 參考書(字典辭典) 5~15 年
    - 全集・叢書 10 年以上
  2. 地方資料
    - 世田區資料 永久保存
    - 世田區以外資料 5~10 年
  3. 兒童・YA(青少年圖書)
    - 資料破損率高無特別規定。
  4. 報紙・雜誌
    - 依各館規定。
- 2 中央圖書館下設地方館外, 另置有一「巡回課」(組織圖參照), 設有

團體出借中心(昭和 52 年開始)及活動書車(昭和 54 年開始)，營運管理區內圖書室 11 處,有獨立書庫及辦公室。圖書室總藏書 143,250 冊，活動書車 60,973 冊，團體出借中心 90,893 冊。

圖書室 每次可借圖書、雜誌三冊,借期二星期。

活動書車 一輛，六個定點二星期巡迴一次，圖書、雜誌每次可借五冊,借期二星期。

團體出借中心 辦理區內全館兒童圖書的團體出借工作。



## 五、日本國會圖書館、東京都立圖書館與地方公共圖書館之館際合作關係

### 一、 依據東京都立圖書館館則 (昭和 62 年東京都教育委員會規則第 11 號) (最近改正平成 14 年 2 月 14 日)

#### 第一章總則

##### 第二條 有關圖書館的營運

「依據圖書館法(昭和 25 年法律第 118 號)之宗旨，中央圖書館(東京都立中央圖書館)主要經營目標為資訊的提供，對都內公立圖書館及其他圖書館加以合作支援，對圖書館未能普及地區給予服務上的支援。日比谷圖書館以圖書館的資料出借為主，多摩圖書館以兒童資料、青少年資料、文學以及東京都所屬市及西多摩郡一帶(多摩地區)有關行政鄉土資料之資訊提供為主。」

##### 第三條 中央圖書館的主要任務(有十一項)

- 1、圖書館資料的館內利用。
- 2、對讀者資訊提供。
- 3、對都內公立圖書館之合作支援。
- 4、多摩地區及島嶼地區之圖書館未普及地帶給予服務支援。
- 5、圖書資料(圖書館資料中不包括視聽資料，以下均同)之微捲及電子媒體、有關東京地區之膠片、磁帶等製作。
- 6、有關時事及參考資料之介紹與提供。
- 7、對視聽障者提供資料朗讀及錄音。
- 8、圖書資料等之複印。
- 9、圖書館職員之研修。
- 10、與海外圖書館等作交流活動。
- 11、其他為達成中央圖書館設置目的之必要事務。

##### 第十一條 有關日比谷圖書館及多摩圖書館之任務

###### 第一項 日比谷圖書館的主要任務共六項：

- 1、圖書館資料的館外出借及館內利用。
- 2、視聽資料的個人及團體之館外出借與館內利用。
- 3、閱讀諮詢。
- 4、對都內圖書館及視聽相關機構作視聽資料方面之合作支援。
- 5、圖書資料的複印。
- 6、其他為達成日比谷圖書館設置目的之必要事務。

###### 第二項 多摩圖書館的主要任務共七項：

- 1、圖書館資料的館內利用。
- 2、對讀者提供兒童資料、青少年資料、文學及有關多摩地區之行政鄉土資料。

- 3、對都內公共圖書館提供以兒童資料、青少年資料、文學及多摩地區之行政鄉土資料為主之有關合作支援
- 4、有關時事及參考資料之介紹及提供。
- 5、對視聽障者提供資料朗讀及錄音。
- 6、圖書資料之複印。
- 7、其他為達成多摩圖書館設置目的之必要事務。

## 六、日本出版品的流通制度

### 一、取次店(書商)-出版社與書店間的仲介者

1、二大取次店：「東販」(東京出版販賣株式會社)與「日販」(日本出版販賣株式會社)。

二社佔總銷售金額 76.4%

2、中規模取次店—大阪屋、栗田、日教販、中央社、太洋社、協和

3、地方取次店—例如：柳原書店(大阪)、全國圖書出版販賣(九州)

4、特定地區的小取次店

5、人文、社會科學、理工圖書、自然科學、醫學書等之專門取次店。

6、小規模取次店—通稱「神田村」，其總公司大半設在東京的取次店。

而前七位書商其總銷售額佔日本全國 92%；1、東販 2、日販 3、大阪屋 4、栗田 5、太洋社 6、日教販 7、中央社。

### 二、書店—日本書店商業組合連合會(日書連)

加盟書店共 11,511 店，連非加盟店總計約 3 萬店，東京佔總數的 11%共 1,262 店，大阪 750 店，京都 396 店等。

三省堂本店(千代田區) 佔地 920 坪

紀伊國書店本店(新宿區)佔地 806 坪

八重洲 BOOK CENTER(中央區)750 坪

東京堂書店(千代田區)570 坪

丸善(中央區)540 坪

大盛堂書店(涉谷區)500 坪

東京旭屋書店池袋店(豐島區)460 坪

書泉 GURANDE(千代田區)412 坪

芳林堂書店(豐島區)360 坪

計 1 坪書店年平均銷售額為 300 萬日幣，從業人員每人一年平均銷售額為 2,415 萬日幣。

### 三、圖書館的圖書採購

1、透過二大書商—東販或日販，每年一次公開招標決定廠商。例如：日本國會圖書館。

2、透過當地書商—東京都各區立圖書館向當地書商連合會(組合)採買，例如，中央區立京橋圖書館向丸善書店(日本橋附近)、紀伊國書店、近藤書店等購買圖書。

3、書商決定後圖書採購方式大致有二：一是由館員提供書單交由書商採買，另外一個方式是由書商提供最新出版圖書供館員現場選書，館員書單來源則是根據每月訂購的「TRC 書目資料」(TRC 圖書館流通中心)來決定。區立圖書館有由各中央館集中採購或由各分館各自採購，集中採購由各館提供書單由中央館集中採買，現場選書除規模較大館外，由書商將新書送到中央館(一週二次)，再由數位館員從中挑選或由各分館派員定時到中央館挑選。

#### 四、建議

- 1、與日本公共圖書館建立一交流管道，透過館際合作作資訊的交流。

臺、日關係隨著臺灣光復之後，日漸疏遠甚而產生隔閡，一般圖書館界對美國之公共圖書館瞭若指掌，對緊鄰的日本卻常是一無所知。資訊時代「館際合作」為將來圖書館界的必然趨勢，非限於一地區甚至超越國界或遍及全世界，此次研究的行程，不僅對國會三館作了深入的探討與考察，建立了彼此合作的初步人際溝通，都立圖書館的起源以及其業務的歷史、現況均有一深入的了解，並且透過 23 區立中央圖書館的參訪，其中過程雖然辛苦，視為個人對圖書館界的回饋與奉獻，總算有一圓滿的結果，對東京地區的公共圖書館也能夠有一通盤的了解。其結論是；日本國會圖書館其組織架構類似我們立法院圖書館，但其功能有兼具國家圖書館的功能，由其在館際合作、國際交換等業務，與我們國家圖書館完全相同，甚至在圖書館業務的推展上，與國家圖書館較為神似，故將來在業務推展上更應該彼此提攜合作。而東京都立圖書館其位階類似我們的國立中央圖書館臺灣分館與國立臺中圖書館，雖然組織編制上其屬都政府，而我們歸教育部所管。但東京都立三館其對東京都地區之區、市立圖書館不僅在參考諮詢、館際圖書出借業務上不遺餘力，在彼此資訊整合上亦傾全力推展，出版圖書目錄光碟供地方公共圖書館查尋、檢索並進行圖書出借業務。至於區立圖書館 23 區中除了各有一區立中央圖書館外，區立中央圖書館的定位有如臺北市立圖書館總館，下設若干分館，與民眾保持最密切的配合。故國家圖書館與日本國會圖書館，國立中央圖書館臺灣分館與東京都立圖書館，臺北市立圖書館總館與各區立中央圖書館等做作對口的館際合作與資訊交流。
- 2、將來透過網路連線並可做資訊的即時交流。

於相關事項下附上各有關圖書館的網址，國家圖書館、國立中央圖書館臺灣分館、臺北市立圖書館總館均可將在其網頁上作連結，供讀者作即時性的查詢。
- 3、東京都立圖書館在館際合作所扮演的角色，其模式在將來各鄉鎮圖書館隸屬文化部(文建會)後，可作為借鏡，以拉近各鄉鎮圖書館間服務品質的差距。
- 4、日本由於近年來經濟不景氣，各區財政日漸緊縮，各圖書館為了精簡人力，往往採用外包制，圖書編目甚有一貫

作業委託書商處理，包括書封面上加塑膠保護黏模等，書到館後馬上可以上架出借，以爭取時效，新書出版後很快地就可供讀者借閱，更有出納櫃台工作也採用外包制，他們認為出納主在爭取快速，由其開架式圖書館讀者可以直接接觸到書，外借工作並非專業館員不可。並用自動讀碼機讓讀者自己辦出借手續。在人力節省的利點上，似乎也可供我們參考。

5、具典藏功能的圖書館不適合採全數開架方式。

有較長歷史的圖書館珍貴藏書自然較多，尤其是公共圖書館提供讀者利用為最大的服務目標，這與典藏是互相衝突的，像國立中央圖書館臺灣分館典藏日據時代總督府圖書館的珍貴臺灣資料，雖大部分已作了微捲，原資料仍須閉架妥為收藏，以及這些微捲的母片須長時低溫典藏，高密度的優質書庫有其必要性，有幸參觀了國會圖書館的書庫，及關西館的新書庫這種觀點更為堅定。

6、興建中的國立中央圖書館臺灣分館可定位如東京都立圖書館，作為國家圖書館與鄉鎮圖書館的橋樑，無論是館際互借或參考諮詢等業務上，超越行政區域之限，提升鄉鎮圖書館之服務水準，以拉近服務品質之差距。

## こんな会社です

[ご挨拶](#)

[会社概要](#)

[組織](#)

[沿革](#)

[地図](#)

[関連会社・関連団体](#)

[TRCサポート&サー](#)

[ビス](#)

[リブリオ出版](#)

[図書館流通](#)

[ブックワン \(bk1\)](#)

[図書館の学校](#)

[お問い合わせ先](#)

## ▶ 図書館流通

【TRCの関連会社・関連団体】

### 株式会社図書館流通

1. TRCの在庫システムであるベル・ストックブックス (SB)・新継続等、図書を中心とした商品の在庫管理 (5.5万タイトル、120万冊)、および入出荷業務と、志木ブックナリー装備システムの受託業務を行っています。
2. インターネット書店 bk1<ビーケーワン>の客注品の梱包・出荷業務を行っています。

