

行政院所屬各機關出國人員報告書  
(出國類別：考察訪問)

## 參訪大陸（上海、杭州、蘇州） 漢學及圖書文獻機構報告書

(中華民國 91 年 12 月 2 日至 8 日)

行政院研考會／省(市)研考會 編號欄
C1/ 009105957

服務機關：國家圖書館  
出國人員：吳碧娟 編輯  
          劉美鴻 組員  
          曾瓊葉 組員  
          繆世平 組員  
          廖玉燕 組員  
          鄭敦仁 組員  
          王玉琴 書記

出國地點：上海、杭州、蘇州  
出國日期：91 年 12 月 2 至 8 日  
報告日期：92 年 3 月 7 日

公務出國報告提要

頁數: 28 含附件: 否

報告名稱:

參訪大陸(上海、杭州、蘇州)漢學及圖書文獻機構報告書

主辦機關:

國家圖書館

聯絡人/電話:

/

出國人員:

吳碧娟	資訊組 編輯
劉美鴻	國際標準書號中心 組員
曾瓊葉	總務組 組員
繆世平	閱覽組 組員
廖玉燕	書目資訊中心 組員
鄭敦仁	閱覽組 組員
王玉琴	漢學中心聯絡組 書記

出國類別: 其他

出國地區: 中國大陸

出國期間: 民國 91 年 12 月 02 日 -民國 91 年 12 月 08 日

報告日期: 民國 92 年 03 月 07 日

分類號/目: C1/社會教育(圖書館、成人教育) C1/社會教育(圖書館、成人教育)

關鍵詞: 浙江圖書館,杭州圖書館,天一閣博物館,嘉業堂藏書樓,蘇州圖書館,上海圖書館,上海交通大學圖書館,復旦大學圖書館,上海博物館,上海美術館

內容摘要: 本文係報告民國91年12月2日至8日,本館同人王玉琴、曾瓊葉、廖玉燕、鄭敦仁、劉美鴻、繆世平在資訊組吳碧娟編輯的率領下,前往中國大陸浙江省杭州、江蘇省蘇州以及上海等地參訪浙江圖書館和其古籍部、杭州圖書館、天一閣博物館、嘉業堂藏書樓、蘇州圖書館、上海圖書館、上海交通大學圖書館、復旦大學圖書館,以及上海博物館、上海美術館等漢學及圖書文獻機構。本報告除敘述各參訪機構的沿革組織、館藏概況和參訪(觀)紀要外,並提出眾人的感言,俾供參考。

本文電子檔已上傳至出國報告資訊網

## 參訪大陸（上海、杭州、蘇州）漢學及圖書文獻機構報告書

### 【摘要】

本文係報告民國 91 年 12 月 2 日至 8 日，本館同人王玉琴、曾瓊葉、廖玉燕、鄭敦仁、劉美鴻、繆世平在資訊組吳碧娟編輯的率領下，前往中國大陸浙江省杭州、江蘇省蘇州以及上海等地參訪浙江圖書館和其古籍部、杭州圖書館、天一閣博物館、嘉業堂藏書樓、蘇州圖書館、上海圖書館、上海交通大學圖書館、復旦大學圖書館，以及上海博物館、上海美術館等漢學及圖書文獻機構。

本報告除敘述各參訪機構的沿革組織、館藏概況和參訪（觀）紀要外，並提出眾人的感言，俾供參考。

# 參訪大陸（上海、杭州、蘇州）漢學及圖書文獻機構報告書

## 目次

摘要 .....	1
壹、前言 .....	3
貳、各館參訪(觀)紀要.....	3
一、浙江圖書館 .....	3
二、杭州圖書館 .....	5
三、天一閣博物館 .....	7
四、嘉業堂藏書樓 .....	8
五、蘇州圖書館 .....	9
六、上海圖書館 .....	10
七、上海交通大學圖書館.....	12
八、復旦大學圖書館 .....	14
九、上海博物館 .....	16
十、上海美術館 .....	17
參、感言 .....	18
肆、參考資料 .....	20
附錄 .....	21
附錄一 參訪活動日程 .....	21
附錄二 參訪照片集錦 .....	22

# 參訪大陸（上海、杭州、蘇州）漢學及圖書文獻機構報告書

## 壹、前言

2002年12月2日至8日，本館同人王玉琴、曾瓊葉、廖玉燕、鄭敦仁、劉美鴻、繆世平在資訊組吳碧娟編輯的率領下，前往中國大陸浙江省杭州、江蘇省蘇州以及上海等地參訪漢學及圖書文獻機構。12月3日，拜訪位於杭州市的浙江圖書館和其古籍部、杭州圖書館。12月4日，前往寧波拜會天一閣博物館。12月5日，驅車至湖州南潯小鎮，大雨中參觀拜會嘉業堂藏書樓；下午前往蘇州市，參訪蘇州圖書館。12月6日，直奔上海，參訪上海圖書館、上海交通大學圖書館、復旦大學圖書館。12月7日，參觀上海博物館、上海美術館。茲將所參訪各館的沿革組織、館藏概況和參訪（觀）紀要等略述於後，末了並附上眾人的感言，以供參考。

## 貳、各館參訪(觀)紀要

### 一、浙江圖書館

#### (一) 沿革組織

浙江圖書館（以下簡稱浙圖）是座大型綜合性的大陸省級公共圖書館，已有百年歷史。清光緒二十六年（1900）十一月，杭州藏書樓創辦，光緒二十九年（1903）擴充改建為浙江藏書樓，宣統元年（1909）浙江官書局歸併浙江藏書樓，正式以圖書館命名。1912年，孤山路館舍建成；1932年，大學路館舍正式開放，蔡元培先生題寫館名；1951年11月，接收著名藏書家劉承幹先生捐贈的嘉業藏書樓。曙光路新館於1994年9月奠基，1996年4月開工，1998年12月落成試行開放。迨2000年11月一百周年館慶時正式開放。

浙圖現有館舍四處，建築總面積4.5萬平方公尺。以曙光路新館為總館，另有孤山路、大學路館舍和南潯嘉業藏書樓。後三處館舍因其獨特的建築風格與歷史意義，先後被列為省級文物保護單位。

總館新館舍建築面積3.4萬平方公尺，設計閱覽座位1,670席。主體建築為低層下沉式庭院結構，多為二至三層，局部四層。為方便殘障讀者，專門設計了從廳場到門廳，再通過電梯進入館內任何公共場所的無障礙通道。新館採用了先進的計算機技術、通訊技術及資訊處理技術。綜合佈線系統使網路配置靈活方便，網路節點計770個；多機處理、集中資料管理的模式實現了資料的共享；計算機管理系統可提供採訪、編目、公用目錄查詢、連續性出版品管理、流通外借、

用戶管理、聲像與電子出版品管理、初步的全文資料庫生成、管理、檢索與服務、網際網路（Internet）服務等 10 多項功能。網際網路用戶能從網路上查詢館藏書目資料並辦理預約與續借手續。

## （二）館藏概況

歷經百年的積累和發展，館藏文獻已達 400 餘萬冊（件），學科門類齊全，文種涉及中、英、日、俄、德、法等。除印刷型式的圖書、連續性出版品外，各類資料庫光碟、電子出版品、多媒體資料及縮影資料等的收藏也達到一定規模。館藏珍品首推文瀾閣《四庫全書》，此外有敦煌經卷、宋元明刻本、稿抄本、名家批校題跋本及日本、朝鮮、越南等外國刻本。館藏善本編入《中國古籍善本總目》的計 2,881 部，編入館藏善本目錄的計 6,935 種 7,506 部。浙江地方文獻是館藏的重點和特色之一，已形成較為完備的體系。

## （三）參訪紀要

浙圖服務面遍及全省，主要服務方式有：文獻借閱、參考諮詢、教育培訓及展覽等。總館文獻大都實行開架借閱。孤山路館舍為古籍部，接待查閱普通線裝書與民國時期出版品的讀者。圖書外借分個人外借、集體外借、郵遞借書、館際互借。該館並與浙江大學圖書館、浙江省科技情報研究所聯合推行「高層次讀者館際互閱」服務項目，走資源共享之路。面向 21 世紀的浙圖不再是一個僅僅滿足讀者借閱文獻的場所，還是資訊傳播與交流中心，市民終身教育學校。為此，設置了資訊開發中心、教育中心、展覽中心。另設有 500 個座位的報告廳，配備同步翻譯系統、影片放映系統，適合舉辦各種學術報告、電影觀摩等活動。

## （四）浙江圖書館古籍部

浙圖古籍部設於孤山館舍，專門從事數量約為 120 萬冊，1949 年以前出版的古籍線裝書、金石拓本、名人手札、舊期刊、舊報紙、舊輿圖、舊平裝圖書以及一些特藏地方資料的收藏、流通、整理與研究。館舍位於西湖孤山南麓，占地 9,600 平方公尺。白樓是我國最早建造的專用圖書館館舍之一，現為普通書庫和讀者閱覽處；紅樓乃光緒二十九年（1906）為迎德國皇太子來杭州下榻而建，現為古籍修復室；還有一座楊虎大樓，又稱青白山居，現為珍本藏書庫。浙圖館藏歷史文獻的來源，主要透過採購、捐贈、交換、傳抄、複製等途徑，杭州藏書樓改建為浙圖的過程中，進行了首次大規模的圖書採購行動，接受社會各界的捐贈，也構成了館藏歷史文獻的重要組成部分。浙圖接受省內多批藏書故家的捐贈，他們根據各自的特點，在長期收藏書籍的過程中，保存了大量各具特色的歷史文獻，特別是近現代的一部分藏書家，將多年蒐集、整理、批校的藏書捐贈給浙圖，成為該館歷史文獻迅速增長的重要來源之一，也形成了館藏文獻集數十家私家藏書特色之大觀的特點。目前該館已有 108 萬 7 千餘冊古籍藏書，善本書近萬部 15 萬冊（包括未入目者）。其所收藏的歷史文獻，具有以下十大特色：

- 1.文瀾閣《四庫全書》是鎮館之寶：文瀾閣《四庫全書》是「南三閣」中僅存的碩果，也是浙圖的鎮館之寶。
- 2.早期寫本刻本頗多精品：宋代刻書盛地的浙刻本、蜀刻本、建刻本均齊備且書品精良。
- 3.明刻本與明朝史料蔚為大觀：明代刻本與明朝史料蔚為大觀，堪稱浙圖館藏的一大特色。
- 4.明清以來詩文詞章網羅甚豐：浙圖收藏為數不少的近現代學者之著作和遺稿。
- 5.地方文獻積聚已成系列：浙圖地方館藏一直占十分重要的地位，歷經百年的辛勤蒐訪與累積，該館所收藏的 1949 年以前的地方文獻已基本形成較為完備的系列。如在地方文獻中十分珍貴的地方志，該館便收有 6,781 種 49,561 冊。另清末及民國時期在浙江出版或由浙人編刊的期刊與報紙也成為館藏重點之一。
- 6.釋家經典不乏珍寶。
- 7.域外漢文古籍收藏別具特色：古代的日本、朝鮮和越南模仿中國習慣，也刻印了大量的漢文典籍，和（刻）本、高麗本和安南本中翻刻古代中國文獻者，成為我國古籍在域外傳播與保存的一個特殊系統。
- 8.名人手札兼具史料與藝術價值：浙圖藏有近代名人手札約 2 萬件，時間涵蓋明、清、民國和 1949 年以後，這些書信的內容保存了大量的歷史資料，頗具研究價值。
- 9.金石拓片數量豐富品質多佳：金石文字是史學的實物憑證之一，向來受到古代學者所重視。浙圖藏有金石拓片約有 3 萬餘件，其中金石拓片以原徽秋館藏的金器拓本最精；碑文拓片則以黃河流域古碑最多。
- 10.度藏木刻版片堪稱一絕：浙江官書局於宣統元年（1909）併入浙圖後，木刻版片成為該館館藏的重要內容，收藏量最多時達 20 餘萬片。目前所有版片均收藏在嘉業藏書樓。為有效保護書版，並充分發揮其文獻效益，該館先後與數家出版單位建立了協作整理修補古籍書版及印刷書籍的合作關係。

## 二、杭州圖書館

### （一）沿革組織

杭州圖書館創建於 1958 年 7 月，1983 年於浣紗路重建，1986 年落成開館。

該館隸屬文化部，1994 年曾在全國圖書館評估定級中被評為一級圖書館、全國文明圖書館。現有館舍面積 6,147 平方公尺，地處市中心，交通便利。但隨著大陸改革開放和經濟發展，帶動了杭州市的繁榮，相形之下杭州圖書館館舍顯得陳舊和狹小。為期更能滿足現代資訊社會的發展與人們對資訊和知識的需求，籌建新館已列為政府建設計畫重點，且已經著手規劃。新館館址預定在老城與新城交界區，建築面積將達到 3.5 萬平方公尺，藏書容量 200 萬冊，並具備教育培訓、活動展示、學術交流、文化休閒等功能。新館將以現代化、多功能、完善先進的設施和地方特色為主，預計 2004—2005 年落成，屆時將成為杭州市一座亮麗的地標。

## （二）館藏概況

該館目前藏書有 80 餘萬冊，其中古籍近 6 萬冊，善本 4,480 冊，有些是孤本。是一座以文史、藝術、法律、旅遊、教育類為館藏特色的圖書館。但近幾年也致力於計算機方面圖書的採購，希望提高市民此方面的素養，才能跟得上時代的脈動。

## （三）參訪紀要

該館近年來以「為社會主義服務，為人民服務」的文化工作方針，以「讀者滿意」為經營管理的理念。努力適應杭州市改革開放和經濟發展的客觀需要，形成和開發出獨具特色的館藏資源和服務項目，例如：實行 365 天開館、12 小時借書、24 小時還書、在各社區成立小型圖書室、行動圖書館。2002 年國慶前夕，該館首次在駐杭紅軍團設立分館，推廣解放軍閱讀，地方公共圖書館進入軍營成立分館，是杭州圖書館延伸服務的一項新措施。該館亦推廣監獄閱讀，希望文化普及，以文化感化人心。

杭州圖書館的圖書證也是該館的一大特色，它是「一戶一證，認證不認人」。16 歲方可辦理圖書證；未滿者可由父母辦證，全家使用。自學、閱讀而不借書者，不須辦證，只要簽名入館。但圖書證遺失一定要報失補發。

特藏文獻閱覽室，讀者可免證查閱古籍文獻、民國時期文獻、杭州地方文獻、文革資料等各類圖書。且不定期選擇專題書刊陳列，以及當月新書展閱。該館可外借者為社會科學、自然科學圖書和光碟三方面，實行全開架借閱，讀者憑圖書證或西湖認同卡借書，每證可借圖書 2 冊，借期 30 天；每證限借光碟 1 片，借期 3 天。該館現持證讀者 2 萬人，年入館讀者 40 萬人次。

除了入館讀者的服務，該館也發展遠距教學，積極與大學圖書館合作，希冀將杭州建設成一學習型城市。



### 三、天一閣博物館

#### (一) 沿革組織

天一閣博物館座落於寧波天一街，占地 25,000 平方公尺，建築面積 8,400 平方公尺，分為藏書文化區、園林休閒區和陳列展覽區三大部分。

天一閣又稱寶書樓，是明代嘉靖兵部右侍郎范欽的私人藏書樓，創建於嘉靖四十至四十五年（1561—1566）之間，是我國現存最為古老的藏書樓，距今已有 430 餘年。范欽（1506—1585），浙江鄞縣人，明嘉靖十一年（1532）進士，性喜讀書，宦遊各地悉心蒐集各類典籍，尤重地方志、科舉錄、政書、詩文集等明代典籍。為庋藏這些精心蒐集的典籍，范氏乃築一藏書樓，名曰「天一閣」，取其「天一生水」之說，「以水克火」之義；同時樓周留巷，高牆環繞；樓前鑿池，蓄水消火。可見范氏是如何寶貝他的收藏。

范氏在世時，即做出「煙酒切忌登樓」的規定，此制延續 400 多年，至今仍奉為圭臬。「芸香辟蠹，曝曬去濕」是天一閣藏書保養的有效手段，每年在霉雨季節過後，定將藏書曝曬一遍，以散潮氣，還於書中夾放芸草，以辟蠹魚，范氏呵護藏書代代相傳，為中國古代文化的傳承發展做出卓著貢獻。清乾隆三十八年（1773）詔修《四庫全書》，向全國各地採訪遺書。范欽八世孫范懋柱呈天一閣藏書 638 種，為聖上所重，欽賜《古今圖書集成》一萬卷，又賜銅版畫〈平定四部得勝圖〉、〈平定兩金川戰圖〉各一套。

1933—1935 年，范氏家族已無力經營這座文化的象徵，寧波地方人士籌款維修天一閣，並將原在府學內的尊經閣與當地保存下來的歷代碑石移建到天一閣後院，名為「明州碑林」。之後范氏裔孫和地方人士組設「天一閣管理委員會」，共同管理這座偉大的文化遺產。1982 年列為全國重點文物保護單位，1986 名為天一閣博物館。

#### (二) 館藏概況

天一閣原有藏書 7 萬餘卷，乾隆三十八年（1773）以後，屢有散佚；現尚存 1 萬 7 千餘卷，大部分是明代刻本和鈔本，不少是海內孤本。其藏書以明代地方志和科舉錄最為珍貴，地方志多達 435 種，至今尚存 271 種，包括府志、州志和縣志等，是當今中國大陸各大藏書單位收藏明代地方志最多最完整的一家。這些地方志是研究中國古代社會政治、經濟、文化等方面的重要資料。

1949 年以後，經過文物工作者多年的訪求，加上當地藏書家的捐贈，目前閣藏古籍已達 30 萬卷，14 餘萬冊，其中善本有 8 萬餘卷。

#### (三) 參訪紀要

東明草堂是天一閣建成之前范欽的藏書處。因范欽號東明，故書齋題名「東明草堂」。徐館長便在此處親自接待我們，只不過現在的草堂是 1980 年重建的。即便如此，但坐在仿古的椅子上，喝著舊舊的杯子所盛的茶，聆聽館長的簡報，仍有置身古代的感覺。

其次范氏「煙酒切忌登樓」的嚴規，雖然時至今日，我們仍然見識到了——天一閣至今仍未裝設電燈，參觀時天色昏暗，我們是跟隨拿著手電筒的館長摸黑登上寶書樓的。真是千古遵循不變啊！

至於古籍的保存，館長提到的「冰凍殺蟲法」（物理法），頗讓人好奇，冰凍低溫對紙本書籍不知是否會有其他影響？但對於該館擁有 5 名修補古籍的技工，倒是頗令人羨慕的。

#### 四、嘉業堂藏書樓

##### （一）沿革組織

嘉業堂藏書樓座落於湖州市南潯小鎮，始建於 1920 年，1924 年落成。亦為私家藏書樓。樓主劉承幹係清末秀才，生父劉錦藻，因伯父劉安瀾無子而過繼給他。清光緒二十四年（1898），祖父劉鏞過世，承幹繼承祖父經商致富的財產，為藏書樓奠基。由於對皇權時代的繫念，乃為前清光緒皇帝修陵種樹，溥儀遂報之以「欽若嘉業」匾額，後又得「抗心希古」匾額。承幹感激，「即以額榜，所以紀天恩也」，藏書樓因以為名。

##### （二）館藏概況

清宣統二年（1910），劉氏開始他蒐集典籍的事業，長達 20 餘年中，耗資 30 多萬元，共得古籍 57 萬餘卷，約 18 萬冊，其中宋元精槧達 150 多部，明刊本有 2,000 多種，清刊本超過 5,000 種，此外還有稿本、鈔本 2,000 多種。另外，劉氏也雕版印書，他自己刻印的書多達 179 種 2,742 卷之多，對於文化的保存與傳播，可謂貢獻良多。

##### （三）參訪紀要

前述的天一閣是中國大陸現存最早的藏書樓，而嘉業堂則是最晚的藏書樓。茲將所見所聞略述如下：

1. 嘉業藏書樓的整幢布局呈回字形，為二層建築結構，回字中約有 400 平方公尺的大庭院，對採光、通風和安全保護工作都極為有利。南潯位於太湖之濱，濕度相當高，晾書工作極為必要，整個天井的設計亦有其獨特之處，最底層用細沙鋪底，細沙之上用瓦鉢承墊，最上層用方磚平鋪，能防止濕氣上升。

2. 整幢書樓的主樓有兩進，每進都各有七楹，前面一進除了過廳之外，左右各三楹。主進除主廳外，左右各三楹，東西兩邊的廂房各六楹，全部二層，共計 52 楹。整幢建築物是根據劉氏的藏書內容與特點而設嘉業廳、希古樓、黎光閣、詩萃室、宋四史室、地方志室、叢書室等廳、樓、閣、齋、室設計的。整幢書樓是根據需要設計，而不是建好後，再行布局。
3. 藏書樓除了樓主本人的起居設在二樓的西南部分房間外，其餘工作人員的工作室、生活區都和主樓分開。如此，劉氏家族成員與書的連繫「與宗人共守之」，又能保持書樓的獨立性。
4. 書樓在建築佈局上貫徹「有分有合，有隔有通」的原則。在防火方面，在當時的條件下，購置了最先進的「震旦」滅火機。
5. 書樓的四周環境設計特殊，如四周設有寬達 7 公尺的護城河，具有安全保衛功效與消防滅火、調節空氣的作用。
6. 天一閣有一口天一池，而嘉業藏書樓的樓主則設計了一口荷花池。池中造型用心，別具一格，使得該樓成爲結合園林、山石、流水、花木與建築物於一體的典型。
7. 木刻版片是浙圖所典藏的歷史文獻的一大特色，而所有的版片都存於此樓。在我們參觀時，確實看到了許多爲印書而雕刻的版片，或排列於架上，或散置於地上。

## 五、蘇州圖書館

### (一) 沿革組織

蘇州圖書館創建於 1914 年，以清末正誼書院學古堂爲基礎而建立，館址在城南宋代名園滄浪亭對面的可園。曾爲江蘇省立第二圖書館，館名幾經更名，1929 年改爲江蘇省立蘇州圖書館，1956 年改名爲蘇州市圖書館，隸屬蘇州文化局。該館雖多次遷址擴建館舍，仍不能滿足蘇州市民需求。1998 年 9 月決定籌建圖書館新館，館址選在交通便捷、鬧中取靜的人民路，佔地面積 16,000 平方公尺，建築面積 25,000 平方公尺，總造價 1.1 億元（人民幣）。1999 年 6 月奠基，2001 年 6 月 18 日落成，正式對外開放。新館具備先進的內部設施，科學的管理系統，濃郁的文化內涵以及與蘇州古城風貌相協調之建築風格，建築造型簡潔、明快、莊重、樓宇錯落參差、布局合理，與近代園林天香小築和百善園融爲一體，爲蘇州古城區內具有鮮明地方特色和文化特性的指標性建築。

新館總體布局分成北、中、南三大區域。北區的主樓爲文獻閱覽區，建築面積約 16,000 平方公尺。進入主樓是一寬廣明亮的大廳，大廳一側是總服務台，一側是電腦書目檢索區，主樓中設置各種閱覽室（一樓的圖書外借室、期刊報紙

閱覽室、盲文閱覽室；二樓多媒體電子閱覽室、信息苑、哲學社會科學閱覽室；三樓是綜合性圖書閱覽室、地方文獻閱覽室；四樓參考諮詢室、自修室）、行政區、電腦資訊中心、科技情報中心、書庫、機房等。中區為「天香小築」（貴賓接待室）和古籍館（古文獻閱覽室）為主體，回廊曲檻，與北區主樓、南區知識廣場連結。「天香小築」沿人民路一側，用長約 60 公尺的空透式長廊連接，廊內陳列蘇州籍兩院院士格言錄；東側是園林式長廊，陳列蘇州歷代名人書畫。南區為教育培訓區，主要有一座 2,400 平方公尺大的知識廣場，廣場之東是一設備新穎的多功能學術報告廳，廣場之東南為設計裝潢富有童趣的少兒館。其三、四樓是一大型展覽廳，廣場之南為一棟現代化設施的教育培訓中心。

## （二）館藏概況

新館設計藏書容量 200 萬冊（件），1,000 多個閱覽座位，電腦網路節點 1,400 個。現有藏書 110 萬冊，其中古籍 30 萬冊，尤以 2 萬冊的善本書及地方文獻聞名。報紙 300 種，1,800 種期刊和電子報刊。並有美國、日本專利等豐富的館藏。

蘇州圖書館每年約 100 萬元（人民幣）經費購買資料庫，目前有大型資料庫 11 種。自行開發電子書庫，目前約有電子書 22 萬種。與蘇州電信局合作，會員每年會費 30 元，可無限量使用與下載，目標是「把資料送進千家萬戶」。建立分館制，採「實地借還」方式，不限任何地點均可借還。目前已有三個分館，每年有 3,000 冊圖書送到分館，並發展建立各分館的特色。

## （三）參訪紀要

蘇州圖書館閱覽服務實施「一卡通」，就是將閱覽證、借書證與銀行金融卡相結合，可借閱圖書也可在各特約商店消費。另有少兒讀者卡，供未滿 16 歲讀者申請使用。自開館以來累計發放借書證 11 萬 7 千多張，讀者達 150 多萬人次，網站訪問量達 30 多萬人次。實為民眾使用率極高的公共圖書館。

另外，在 340 席的多功能學術報告廳每月舉辦一次公益講座，市民可免費索票，頗受歡迎；而不定期的讀書活動造就了蘇州讀書節。凡此在在都顯示蘇州圖書館是座民眾樂於利用，喜歡參與的文化活動空間和資訊搜尋的場所。

# 六、上海圖書館

## （一）沿革組織

1952 年上海圖書館（以下簡稱上圖）開館，1953 年由原屬市文管會改為隸屬市文化局，1956 年接收徐家匯耶穌會神學院藏書樓（現名為徐家匯藏書樓），1995 年上圖與上海科學技術情報研究所合併，1996 年 12 月 20 日新館開始營運。建築面積 83,000 平方公尺，約為本館的兩倍大。地大，實在是大陸文化發展的一大利器。

上圖的組織可謂規模齊全，分為八大中心：採編、讀者服務、系統網路、教育培訓、歷史文獻研究、信息製作、信息諮詢與研究、講座中心；另有科技文獻出版社、圖書情報雜誌社、圖書情報研究所和讀者服務中心，共 12 個單位。服務特色包含：信息諮詢與研究、戰略決策諮詢、上圖講座、剪報服務、教育培訓、汽車圖書館 Bookmobile、跨領域共建專業圖書館、網上聯合知識導航站、為視障讀者服務、文獻保護與修復。

## （二）館藏概況

上圖館藏資源豐富，各類文獻資料達 4,850 萬冊（件）。包括：中文報紙、期刊、圖書、外文圖書、上海地方文獻、中文古籍線裝書、碑帖、中國家譜、地圖、數字文獻、專利文獻、技術標準資料、科技報告、產品樣本資料、影音資料、索引資料庫等。使用率較低的資料放置在外圍書庫，此即其地大之優點，館藏空間多，好調配。

## （三）參訪紀要

1.上海市文獻聯合編目中心：2001 年 1 月上圖正式成立「上海市文獻聯合編目中心」。據瞭解建立這樣一個編目中心的目的，是爲了發揮最大限度的地方優勢，建立統一的書目資料庫與地方特色資料庫，從而使資源共建共享和圖書館間的合作成爲最大可能。其業務範圍包括：實施網上中外文獻聯合編目、建立中外文獻聯合資料庫、館際聯合編目業務交流與培訓。至其任務則包含以下三點：

- (1)協調各合作單位文獻資源共建共享，中文線上編目工作的標準化與規範化；
- (2)促進各類型文獻的聯合編目，提高編目速度，減少重複，降低人力資源，提昇文獻編目質量；
- (3)合作建設上海市圖書館中外文文獻聯合目錄資料庫，建構多元文獻信息資源網，提供網路傳輸，書目查詢，館際互借，資源共享服務。

經過一年半之運作，該中心已有可觀的成效。實現了全部書目資料庫依 CNMARC 格式線上即時編目；外文 MARC 格式互換；有 DDC（杜威分類法）、UDC（國際十進分類法）、LC（美國國會分類法）等國外圖書分類號。目前該中心資料庫有資料 150 餘萬筆，其中中文圖書資料 80 餘萬筆、外文圖書資料 60 餘萬筆、中外文報刊資料 5 萬餘筆、其他文獻 5 萬餘筆，每年並以 15 萬餘筆速度增加中。

該中心快速的文獻書目資料編目，確保合作單位即時下載利用。同時各合作館還可線上直接編目，誰先編目誰先登錄，形成一種開放互動優勢互補的良性機制，有效促進上海地區聯合編目的發展。爲確保書目品質與提高編目速度和質量，乃採取一條龍分級管理模式，在提高速度的同時嚴格質量控制。如中文書目

資料，每天可編目 350 種左右，月平均為 6,000 多種，且每種文獻均需經過至少具備中高級職稱的專業人員層層把關，確保書目品質。另外，該中心對各合作館提供以下五項服務：

- (1)普通圖書的資料有 90 %的下載成功率；
- (2)中文新書從分編、登錄、校對、上網發布，可在 48 小時完成；
- (3)外文圖書提供 CNMARC 與 USMARC 兩種格式之轉換；
- (4)編目系統全年無休，24 小時提供服務；
- (5)常年進行業務（專業人員）的培訓。

2.院士長廊：上圖為表彰對上海有貢獻之人士，特設「院士長廊」。走進「院士長廊」突然覺得身為上海人的驕傲與被重視。離開「院士長廊」，也結束了上圖的訪問。

## 七、上海交通大學圖書館

### （一）沿革組織

上海交通大學（以下簡稱上海交大）創校於 1896 年，前身為南洋公學，是歷史悠久的大陸名校之一。創校時即置有一圖書室，1919 年該校第一座獨立的圖書館大樓落成，當時建築面積為 2,700 平方公尺。該館是由校友捐資興建，同時也是大陸地區最早接受國外捐資成立的圖書館。1985 年 10 月由香港航運集團主席包玉剛校友捐資 1,000 萬美元興建的包兆龍圖書館落成啓用，使上海交大圖書館躋身現代化圖書館之列。隨著校務的發展，師生及校友對圖書館需求日殷，包玉剛先生乃再度捐資建館，1992 年 4 月包玉剛圖書館正式落成啓用。

由於上海交大校區並非集中一處，為配合師生學術研究及教學之需，乃在各校區中分設圖書館，目前上海交大圖書館主要由徐匯校區的包兆龍圖書館、閔行校區的包玉剛圖書館和七寶校區圖書館所組成，建築基地總面積為 43,000 平方公尺。此外，該館還包括「中國高等教育文獻保障體系華東南地區信息中心」(CALIS Southeast Center)、「上海交通大學情報科技研究所」、「教育部、上海市科委科技項目諮詢及成果查新中心工作站」三個單位。

本次參訪囿於時間有限，僅參訪位於徐匯校區，最主要、最具代表性的包兆龍圖書館，該館建築面積約有 26,000 平方公尺，是該校佔地最大、藏書最豐的圖書館。

### （二）館藏概況

上海交大圖書館採全開架式閱覽方式，提供 4,000 席閱覽座位，讀者刷卡入

館後自行取閱館藏，讀者亦可攜書入館。藏書量約有 229 餘萬冊，中外文科技類現刊 4,800 餘種，國內外光碟資料庫 30 餘種，國外網際資料庫 157 種，電子圖書 25 萬種，中外文電子期刊各 7,000 餘種，每年採訪到館新書約 5 萬餘冊，以教學用書、管理類、經濟類書籍為大宗，除了服務全校師生外，還對姊妹院校和社會大眾提供圖書資訊服務。

### （三）參訪紀要

包兆龍圖書館的主要服務對象是研究生。該館設有閱覽座位 2,000 席、書庫 20 餘間，主要提供紙本型式的書刊資料借閱、檢索、光碟檢索及線上資料庫服務，書庫採開架式，原則上圖書可以外借，惟中文閱覽室之圖書及錄音錄影資料，只能在室內閱覽，不能外借。讀者需辦理閱覽證件，憑證自行刷卡入館；入館前需先關閉行動電話及呼叫器，設置有自助式免費寄物櫃，個人行李背包、茶水食物等不得攜入。該館並與 90 餘所中外圖書資料單位建立參考諮詢、文獻傳遞、館際互借的合作關係，以達到資源共建共享目的。

該館認為「書」貴於「用」，而不以蒐集、典藏圖書為任務，並不保證每個借書的學生都可人手一本，該館為了降低藏書複本率，每種圖書幾乎都只藏一本，這些孤本藏書全都放在閱覽室中，由學生自行借閱，圖書如有兩本以上時，一本置於開架閱覽室，另一本才放入書庫中典藏，如此可以減輕圖書資料不斷增加，館藏空間日益不足的問題。也由於該館採全開架式書庫管理，所以亂架的情況非常嚴重。這種藏書政策與書庫管理方式，可適用於以推廣社會教育為目的的公共圖書館，但對以完整保存國家民族歷史文化為任務的國家級圖書館而言，並不適用。

技術服務是該館最重要的創收項目之一，以提供讀者各種快又好的技術服務為目的。如圖書資料複印、裝訂、彩色沖印拍照、電腦排版打字、錄音錄影、會場租借等收費性服務。同時也為讀者提供收費性的「課題查新」服務，「課題查新」是指查新機構根據讀者（查新委託人）提供的科學研究結果相關的資料，運用文獻檢索和情報調查研究的手段，查證其研究結果是否具有新穎性、獨創性，並加以評論。由於該館查新站經過教育部及上海市科學委員會的雙重認證，所以通過其查新認證的科技研究成果，可以獲得學術上一定的地位和成就。「課題查新」服務不僅使圖書館的地位躋身學術研究機構之林，也使學術研究者的研究成果獲得官方認證和肯定，對提昇社會上學術研究風氣有正向激勵的功能，是創造圖書館與使用者雙贏的途徑。

在參考服務方面，該館推行「優質服務月」的活動，總諮詢台設有專人提供服務，由來自全館各單位的參考服務館員每人輪值半天，除了以傳統方式提供讀者現場參考諮詢服務外，該館以一套自行研發的程式，將參考諮詢與電子文獻服務結合在一起，為讀者提供線上即時（Real Time）上網解答，服務的問題範圍設定在圖書資料的利用服務上，由遠方讀者透過網路直接傳送問題或頁面至電腦

中，再即時傳送到圖書館內參考人員的面前，由值班館員及時解答或立即轉送專業館員為讀者提供解決方案。

此外，為了提供更優質的參考服務，還建置有「讀者問題資料庫」(Knowledge base)，將讀者曾經提出的各種參考諮詢問題加以蒐集整理分門別類，並提供答案彙整成資料庫，一則可以使先進館員的寶貴經驗獲得保存傳承，再則可以協助新進參考館員迅速進入狀況，也可使個人的工作經驗及內隱知識能與全體工作人員共享，進而提昇讀者服務的成效。

## 八、復旦大學圖書館

### (一) 沿革組織

復旦大學原名復旦公學，創校於 1905 年，兩年後（2005 年）為該校的百年校慶，目前該校已經成立「百年校慶籌備處」，積極籌畫各項活動，為學校的百年誕辰慶生。

復旦大學圖書館源於 1918 年由學生集資設置的戊午閱覽室，歷經抗戰、遷校、文革等歷史因素，使該館發展備受限制，直到 1978 年以後因學校教學需求日殷，使圖書館建設也跟著齊頭並進發展起來。自 1958 年建成理科館，1985 年建成文科館，2000 年 4 月因復旦大學與上海醫科大學合併，原來的上海醫科大學圖書館即改制為復旦大學的醫科館，由這三個圖書館組成現在的復旦大學圖書館全貌。其中文科館面積為 13,000 多平方公尺；理科館面積約 7,000 平方公尺；醫科館面積約 10,000 平方公尺，三館總面積合計約 30,000 多平方公尺。校區內的三館不採總館分館制，為各自分別獨立的圖書館主體。

### (二) 館藏概況

該館現有工作人員約 210 人，期刊總數超過 2 萬 5 千種，總藏書量約 416 餘萬冊；其中文科館藏書約 200 餘萬冊，設置閱覽座位約 1,200 席；理科館藏書約 50 餘萬冊；醫科館藏書 50 餘萬冊；其餘 100 餘萬冊藏書則散藏於校內各學院的圖書資料室中。重要的館藏可概分為古籍約 37 萬冊，民國時期圖書 8 萬冊，外文圖書 77 萬冊，報刊 2 萬餘種，中西文光碟資料庫 100 餘種，全文電子期刊 1 萬多種。

古籍及民國時期圖書是該館館藏特色之一。在 37 萬冊的古籍中，較具系統的收藏有詩經類圖書、清人文集、彈唱詞本、古錢幣書和方志。部分嘉業樓藏書連帶書櫥也移由該館典藏，另外集合王同愈、李國松、劉承幹、趙景深等各家藏書精華蒼萃而成。善本書有 7,000 餘種近 6 萬冊，其中宋元明刻本 1,000 餘種，抄本、稿本近 2,000 種，清孤刻本、稀見本、精本、批校本 3,000 餘種。民國時期圖書有 3 萬 5 千餘種，各學科重要著作及文藝作品是較重要的收藏。



### (三) 參訪紀要

在該館人員導覽下，首先參觀位於文科館內的採編部門作業流程，該校館藏採訪係由採訪部門統一辦理採購及驗收，各館不能獨自採購書刊，書刊經過「採訪驗收室」完成驗收登錄財產後，才能轉送至編目部門進行加工，完成編目後再轉送至校內各館及各系所資料室典藏。各館及各系所資料室不用的圖書則退回文科館，統由文科館典藏或淘汰。該館館藏量圖書型態約佔 3/4，每年購置期刊經費約 100 多萬元(人民幣)。外文書籍的購置經費係受國家教育部文科專款補助，過去每年約 15.4 萬美元，今(2002)年增加為 20 萬美元，由於國家教育部文科專款專用政策的補助，使該館的外文藏書內容豐富而多元。

在閱覽服務方面，該館為工作人員設計訂製了大方合宜的工作服，在閱覽服務中顯得格外醒目且有精神。閱覽室採全開架設計並提供網路節點，設置有文科圖書、理科圖書、中外文報刊、視聽等十多個閱覽室，圖書館書目資料庫記錄已達 27 萬筆。讀者需辦理證件入館，該館印製各種檢索使用指南，以協助讀者利用圖書館。電腦線上檢索需先登記上機時間，讀者可以將檢索所得資料儲存於自備的磁片中，對讀者而言至為便捷，但是以目前臺灣加入 WTO 後需遵循國際著作權法的規範，讀者自備磁片儲存檢索所得，圖書館勢必無法兼顧讀者儲存內容是否已違反著作權，以臺灣的環境而言這項作法有相當的困難。

近年來大陸經濟急遽成長，參訪行程中處處可見硬體建設成果，雖其人文建設層面還未跟上經濟建設的腳步，但在整體經濟成長環境的刺激下，中國大陸人人嚮往自己也能過著改善經濟環境的優渥生活，努力讀書拼命出頭天，成了學子們的普遍現象；這與 50、60 年代臺灣經濟開始成長，貧窮子弟發奮向學出國深造，返鄉貢獻長才光宗耀祖的情況十分類似。閱覽室原先也對社會人士開放，但受到這股大陸學子苦讀風潮影響所及，經常高朋滿座，館藏文獻的使用率過高，形成搶佔學生資源的現象，該校師生常為借不到書、找不到閱覽座位所苦，於是學生在網路上熱烈討論或投書校方，請求圖書館停止校外人士進館閱讀服務，因此該館乃暫停對社會人士開放，規定校外人士必須是普通高校以上學生才有進館閱覽的資格。

書庫管理方面，有文科、理科、外文圖書等書庫，雖將藏書置於書庫中，但並未設置書庫專責取書館員，由讀者檢索書目後，自行刷卡進入書庫取書借閱，因而圖書遺失毀損的情況頗為嚴重。為了改善上述缺書狀況，所有進館圖書皆購置兩份，一份置於讀者書庫供讀者自行調閱；另一份為典藏本放置於總書庫中，不再對外開放借閱。這項庫藏書籍的作法兼採公共圖書館對讀者開放的需求，及國家圖書館典藏、保存文化的觀念，與上海交通大學圖書館為支援教學研究的大學圖書館作法截然不同。目前臺灣地區有部分人力不足的圖書館也採行如同該館的作法，即設置「自助借書機」(Self-Services)，由讀者自行入庫取書，至借書機前刷卡出庫，以減輕圖書館的人力負擔。

在參考諮詢服務方面，提供上海市研究生所需的各種電子文獻檢索，成為支援上海市東北九所高校師生共享光碟站的中心，並對社會提供醫學生物遺傳、計算機科學「課題查新」的服務。

另外，古籍閱覽室僅對高校生、研究生、教師、留學生開放，在資料檢索上仍保有傳統的目錄卡片。

## 九、上海博物館

### (一) 沿革組織

上海博物館創建於 1952 年 12 月，原址在南京西路舊跑馬總會；1959 年 10 月遷入河南南路舊中匯大樓。新館建於 1993 年 8 月，1996 年 10 月 12 日落成全面開放（1995 年底先行開放青銅、陶瓷和雕塑三館）。建築總面積 39,200 平方公尺，高度 29.5 公尺，由地上五層，地下二層構成，是座巨型圓頂而基座方體，象徵「天圓地方」的建築物。

### (三) 館藏概況

館藏珍貴文物 12 萬件，包括青銅器、陶瓷、書畫、玉器、錢幣、甲骨等 21 個門類，尤以青銅器、陶瓷器、書法和繪畫為特色。

該館亦設有圖書館（敏求圖書館），典藏 20 多萬冊藝術類和歷史類圖書，其中不乏善本和孤本。面積約 1,300 平方公尺，採開架式閱覽，配備自動化檢索系統，除服務該館外，亦提供海內外專家學者使用。

### (三) 參觀紀要

全館設有 11 個專館、3 個展覽廳。展覽廳不定期展出海內外博物館和文物收藏機構所收藏的珍貴文物和藝術品。茲將參觀所得略述如下：

1. 中國古代青銅館：展示廳 1,200 平方公尺，共陳列 400 餘件青銅器，反映西元前 18 世紀至西元 3 世紀中國青銅藝術發展史。
2. 中國古代雕塑館：展示室 640 平方公尺，陳列 120 餘件作品。展品起於戰國，迄於明代，體現出不同時期的創作特色。
3. 中國古代陶瓷館：此室 1,300 平方公尺，共陳列 500 餘件精品，上自新石器時代，下到清代末期，系統地體現中國八千年間陶瓷發展史。展室末端設有瓷窯復原模型，以再現古代製瓷工藝的歷史現場。
4. 暫得樓陶瓷館：面積 200 平方公尺的展示室，主要展出胡惠春先生、王華雲女士所捐贈晉唐至清末的瓷器 130 件，以清代官窯為大宗。

- 5.中國歷代繪畫館：面積 1,200 平方公尺，陳列歷代繪畫精品 120 餘件。係選自唐代、五代、兩宋、元、明代浙派、吳門畫派、松江畫派、清初四王、四畫僧、揚州畫派、清末海上畫派等的作品。
- 6.中國歷代書法館：展廳 600 平方公尺，展出約 80 餘件精品，涵蓋兩晉、隋唐以降，迄於清代各個時期的典型名作，可謂系統地展示中國書法藝術的歷史軌跡。
- 7.中國歷代璽印館：面積 380 平方公尺，展出璽印篆刻 500 餘件。展品上起西周，下迄清末，陳列出中國印章藝術的發展史。
- 8.中國古代玉器館：面積 500 平方公尺，展出歷代玉器 400 餘件，足以代表新石器時代至清代各時期的精品。其中新石器時代出土於上海地區的馬家濱、松澤和良渚文化玉器，為此館的一大特色。
- 9.中國明清家具館：將 700 平方公尺的展廳分為五部分，陳列明清家具精華 100 多件。並將明清時代的廳堂和書房還原，以再現古代家具的使用場景。此館大部分的明代家具為莊志宸、莊志剛家族捐贈。
- 10.中國少數民族工藝館：面積 700 平方公尺，陳列少數民族的服飾工藝、染織繡、金屬工藝、雕刻品、陶器、漆器、藤竹編和面具藝術等近 600 件。中國少數民族的巧思與奇異風格，在此展露無遺。
- 11.中國歷代錢幣館：面積 730 平方公尺，展品從先秦到清的歷代錢幣，以及在中國流通的外國貨幣，共計近 7,000 件。展現中國貨幣發生、發展和中外經濟文化交流的歷史概貌。

此次參觀上海博物館，正值該館 50 周年館慶，舉辦「晉唐宋元書畫國寶展」。該展覽係與北京故宮博物院、遼寧省博物館連袂展出 72 件晉、唐、宋、元書畫精品。三館中跨越千年的國寶匯聚上海，誠屬千載難逢，而我們一行有幸躬逢其盛。雖然當天在攝氏 10 度以下的低溫，加上不算小的風雨中排隊等候進館，但當我們能近距離欣賞到如：竹林七賢風采入畫的「高逸圖」（唐 孫位）、皇帝監視大臣的實況錄影之「韓熙載夜宴圖」（南唐 顧闳中）、九百年前的中國都市風情畫——「清明上河圖」（北宋 張擇端）等名畫；或者如：東晉王羲之的「上虞帖」、唐虞世南的「摹蘭亭序帖」、北宋蘇軾的「答謝民師論文書帖」等名帖，只教人深覺不虛此行啊！

## 十、上海美術館

### （一）沿革組織

上海美術館新館座落於南京西路，即上海博物館的原址。建築總面積 17,326

平方公尺。改建時保留 30 年代英式新古典主義建築的外觀，僅依據美術館的功能改造內部結構。現有 12 個展覽廳，設施現代化，可提供各類藝術展覽之用。另設有演講廳、會議室、圖書館、多媒體閱覽室及藝術家工作坊，可舉辦各種學術交流及推廣活動。

## （二）館藏概況

目前收有各類藏品 4,000 餘件，涵蓋 20 世紀中國美術發展進程各階段的内容，如油畫、國畫、版畫、年畫、連環畫、宣傳畫、雕塑作品及民間皮影藝術等。

館內分四部分陳列作品，包括：中國現代美術作品陳列、中國現代雕塑作品邀請展、上海名家作品陳列、中國民間皮影藝術陳列。

## （三）參觀紀要

上海雙年展已成為該館最重要的學術活動之一，此行正值舉辦「2002 上海雙年展」。展出內容包羅萬象，從傳統的繪畫、雕塑、攝影作品等，到室內裝置藝術、數位藝術等應有盡有。其中印象較為深刻的，是由上海大學美術學院數碼（數位）藝術研究生、本科生共同創作的「尋桃花源記」，係將古典傳統建築，乃至日常生活周遭細事，透過現代科技，並結合聲光色效果所呈現的數位藝術。現場架設有傳視訊，可與徽州小鎮當地即將拆遷的古厝之居民對話，聽聽他們對於拆與不拆的心聲。美展搭配如此現代的科技，也算是一種突破。誠如其所標示「呈時空藝術之宣言，極現代技術之展演」，實恰得其分。

## 參、感 言

幾天的參訪活動，儘管車行匆促，但也累積了些許的感言，條列於後，以供參考：

1. 開始注意善本古籍典藏環境的整理與改善：大陸對於善本書的保存，從我們走訪的幾處館所看來，大部份均採自然通風法，相較於本館（國家圖書館）恆溫恆濕的典藏環境，其傳統方式仍有極大的進步空間。然而，浙圖新館已著手設置新善本古籍室，將該室置於地下一樓，加強空調，並以新製樟木箱存放善本典籍；其孤山館舍古籍部亦正進行紅樓的整修與典籍整放樟木櫃的工程，可見大陸也開始注意古籍典藏環境的改善。
2. 古籍研究與修補人員充足：大陸不論是古籍研究人員，或是修補人才都相當充沛。例如所見天一閣、各大學圖書館，其對古籍的研究與修補人力之多，令人不禁感慨：臺灣圖書館界近年來受科技化趨勢所衝擊，古籍研究人才逐漸凋零，而修補人員更是青黃不接，實應積極培養才是。
3. 公共圖書館建設蓬勃：本次行程所見公共圖書館，無論是浙江圖書館、蘇州圖

書館、上海圖書館，其館舍新穎、風景優美、藏書豐富、電子化服務普及、多元文化活動頻繁，閱讀利用人口高，都可見其蓬勃發展之一斑。杭州圖書館雖然目前館舍較舊，但由親自接待的館長、副館長及同人們口中，瞭解其以「杭州的文化窗口」服務理念，熱心推動新館規劃建設，相信屆時又將有一番嶄新風貌值得期待。反思台灣，這些年來地方公共圖書館受限於組織編制與經費，發展已呈停滯，實在值得政府當局注意。

- 4.積極開展數位化工程建設與服務：大陸自 1998 年，開始中國數字圖書館工程的籌備；2000 年文化部在全國倡導實施，並召集 22 個相關部委單位組成「中國數字圖書館工程建設聯席會議」進行推動工作。2001 年 10 月，國務院批准「國家圖書館二期暨國家數字圖書館基礎工程」，該工程現列為全國「十五」重點建設項目之一。此行我們雖未到北京，然從地方公共圖書館及大學圖書館的參訪中，可以感受到他們對於數位化工程建設的積極配合以及電子化服務的努力。在善本古籍自動化方面，雖然大陸發展較我國為晚，然由天一閣館長口中也了解到，他們已經完成了特色館藏—明代地方文獻書目的編輯，以後將繼續編製提要，並計畫加以數位化處理。所以如何進行雙方經驗的交流觀摩，如繁簡字體處理、影像掃描規格等討論，進而促進彼此之合作，是值得關心的。
- 5.結合社會力量建設圖書館：如：上海交大圖書館與畢業校友維繫著良好深厚的情誼，所以能有效藉助社會力量，發展圖書館建設，相當值得我們借鏡。本館亦辦理各項推廣教育活動，或許也可透過與前來參與學習活動或利用本館資源的各階層社會人士，逐步建立互動友誼，進而爭取其支持，使圖書館之建設更具助力。
- 6.致力提升社會讀書風氣：在知識經濟時代，全民閱讀風氣的興衰，影響國力強弱甚大。從整體參訪單位來看，大陸圖書館的利用率逐年升高，無論是公共圖書館或大學圖書館，都致力於提升民眾或研究者的閱讀與資訊利用能力，加以國家對圖書館建設經費大手筆投入，相信對其未來國家發展所需的人才孕育，以及知識經濟發展的效益，將有極大的加乘效果。這也是值得我們深思努力的地方。
- 7.後續主題式參訪：本次參訪時間雖然有限，然就了解上海蘇杭一帶漢學及圖書館現況言，亦安排了四大類型十個機構。在公共圖書館方面，參訪了：上海圖書館（院轄市級）、浙江圖書館（省級）、杭州圖書館及蘇州圖書館（皆為市級圖書館）；在古籍單位方面有：浙江圖書館古籍部、天一閣及嘉業堂藏書樓（前者為我國現存最早的藏書樓，而後者則是最晚的藏書樓）；在大學圖書館方面，有：上海交大圖書館及復旦大學圖書館；文化機構則包括：上海博物館及上海美術館。對其發展情況有了廣度的認識。為加強進一步深度交流，後續參訪則建議可採主題式參訪方式，由本館先擬定參訪專題，然後選擇重點圖書館，作較長時間的定點參訪。

## 肆、參考資料

1. 浙江圖書館編。《浙江圖書館簡介》（杭州市：編者，2000年）
2. 丁紅、程小瀾。〈浙江圖書館的歷史文獻收藏及其特色〉，《圖書館工作與研究》，2002：1=總第106期（2002年1月），頁34—37
3. 蔡佩玲。《范氏天一閣研究》（臺北市：漢美圖書公司，民80年7月）
4. 魯非。〈天一閣〉，《浙江檔案》，1998：7（1998年7月），頁36—38
5. 林祖藻。〈嘉業藏書樓的今昔〉，《中國文哲研究通訊》，6：6=21（民85年3月），頁69—76
6. 上海圖書館簡介
7. 上海交通大學圖書館簡介
8. 上海博物館簡介（小冊子）
9. 上海美術館簡介（小冊子）
10. 朱順龍主編。《國寶72》。（上海：上海社會科學院出版社，2002年12月）
11. 浙江圖書館 <http://www.zjlib.net.cn/>
12. 杭州圖書館 <http://www.hangtu.com/>
13. 天一閣 <http://www.nbly.net/tyg.htm>
14. 嘉業堂藏書樓 <http://www.huzhou-window.com/fjms/jyt.htm>
15. 蘇州圖書館 <http://www.szlib.com/index.html>
16. 上海圖書館 <http://www.library.sh.cn/>
17. 上海交通大學圖書館 <http://www.sjtu.edu.cn/>
18. 復旦大學圖書館 <http://www.library.fudan.edu.cn/>
19. 上海博物館 <http://museum.eastday.com/shanghai%20museum/>
20. 上海美術館 <http://www.cnarts.net/shanghaiart/>

## 附錄一：參訪活動日程

日 期	行 程	參訪接待人員
12月2日(一)	自台北啟程前往杭州	
12月3日(二)	浙江圖書館(杭州)	王效良副館長 劉曉清副館長 丁主任
	浙江圖書館古籍部(孤山路)	
	杭州圖書館(杭州)	褚樹青館長
12月4日(三)	天一閣博物館(寧波)	徐良雄館長
12月5日(四)	嘉業堂藏書樓(湖州)	鄭主任
	蘇州圖書館(蘇州)	張欣館長
12月6日(五)	上海圖書館(上海)	吳建明處長 孫慧娥小姐(導覽)
	上海交通大學圖書館(上海)	林皓明副館長
	復旦大學圖書館(上海)	李振錢副館長
12月7日(六)	上海博物館 上海美術館	自行參觀
12月8日(日)	自上海啟程返回台北	

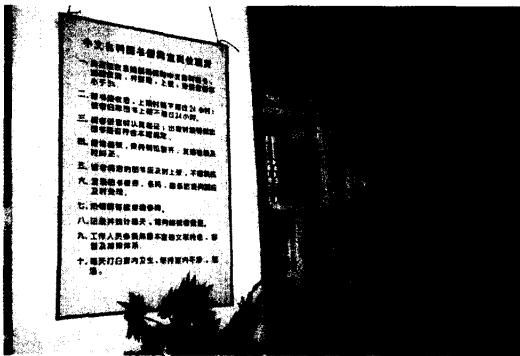
## 附錄二：參訪照片集錦



參訪成員與浙江圖書館王效良副館長、劉曉清副館長合影



浙江圖書館總館天窗採光設計良好

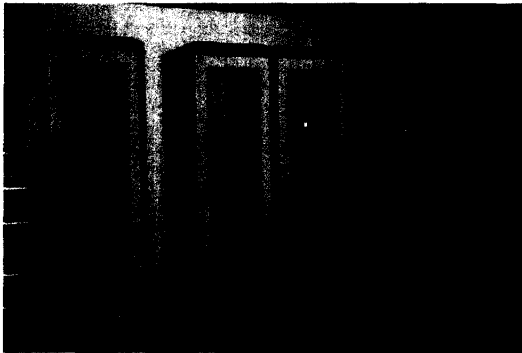


閱覽室牆面懸掛「崗位職責」標示

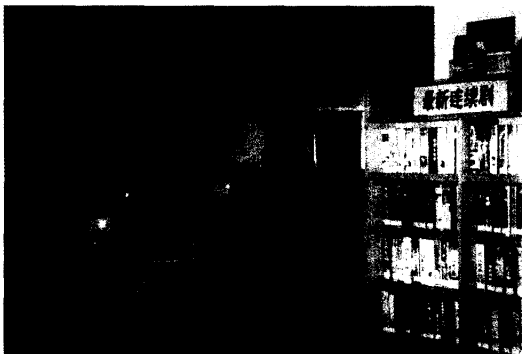




浙圖總館善本古籍室以新製樟木箱  
存放珍藏典籍



浙圖電腦機房



浙圖多媒體視聽室



參訪成員戴上手套仔細閱覽浙圖  
古籍部鎮館之寶——文瀾閣四庫  
全書



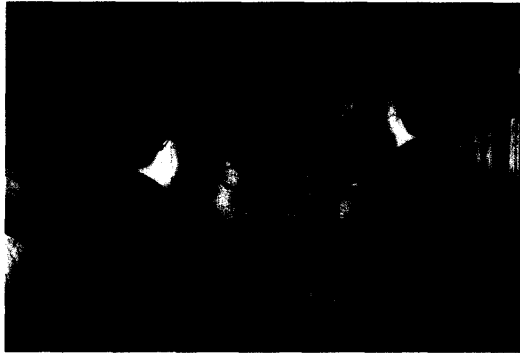
參訪團成員與杭州圖書館褚樹青館長及館員們座談交流經驗



杭州圖書館門口放置熱烈歡迎來訪標示



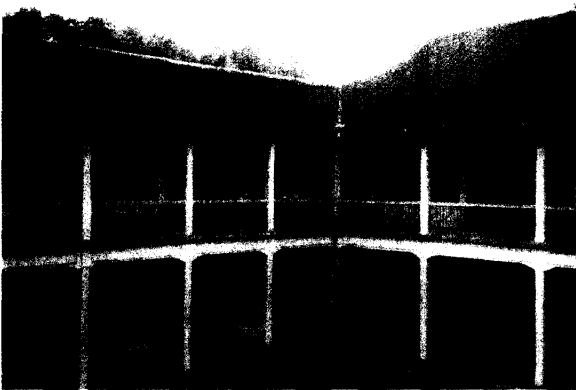
天一閣徐良雄館長在東明草堂接待參訪團員



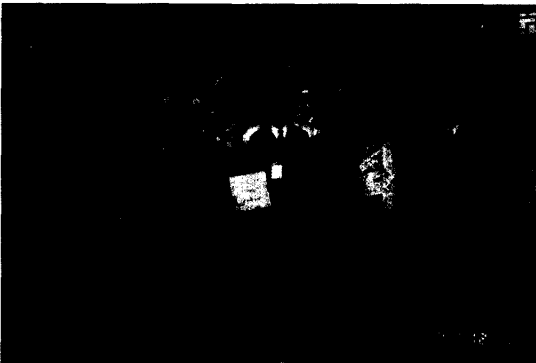
天一閣寶書樓典藏珍貴豐富的明代地方文獻



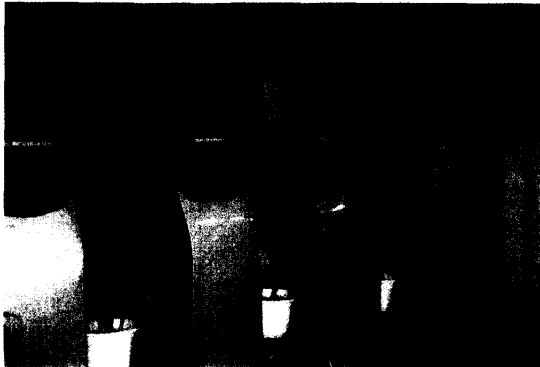
嘉業堂藏書樓典藏許多為印書而雕刻的版片



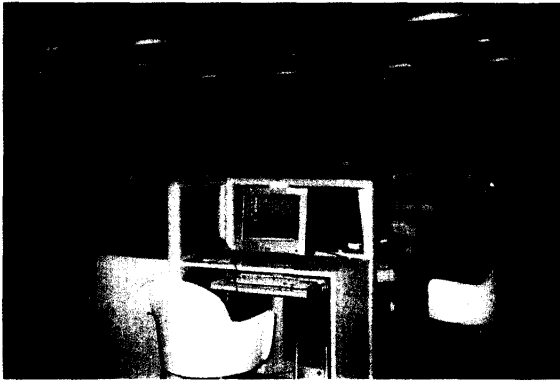
嘉業藏書樓的建築布局呈回字形



蘇州圖書館張欣館長為參訪成員詳細介紹該館特色



蘇州圖書館入口大廳的導覽設施



蘇州圖書館提供便捷的資訊檢索服務



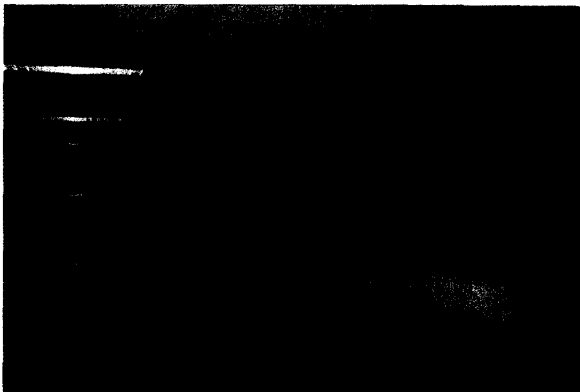
參訪團員拜會上海圖書館吳建明處長



上海圖書館持續進行古籍修復工作



上海圖書館陳列與世界各國合作建立之友誼圖書角 (Friendship collection)



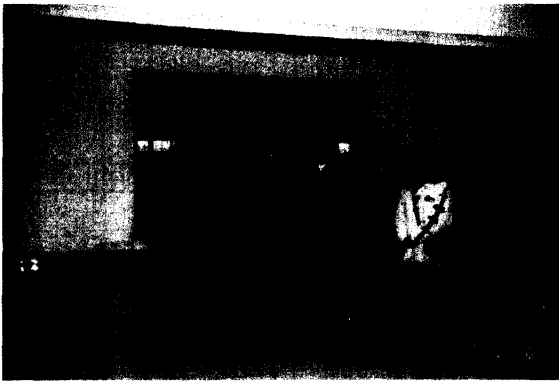
上海圖書館設置「院士長廊」以表彰對上海有貢獻之人士



上海交通大學林皓明副館長  
為團員詳細解說後合影於包  
兆龍圖書館外梯



上海交通大學圖書館強調書  
貴於「用」以及多元化網路  
資訊服務



復旦大學將於 2005 年慶祝  
百年校慶，此為參訪團員與  
李振錢副館長合影