

行政院及所屬各機關出國報告  
(出國類別：考察)

## 考察法國陶瓷之藝術與設計發展 及生產聚落經營模式研究

服務機關：國立臺灣工藝研究所

職稱：專員

姓名：黃熙宗

出國地區：法國

出國期間：91年9月18日至91年10月4日

報告日期：91年12月

CO/  
CO9103400

## 摘 要

法國有優良的文化藝術傳統，並一直延續到現代，無論是在工藝或設計方面，也都維繫一定的水準，而陶瓷工藝的發展也有相當的成效。法國陶瓷的製造生產地主要是在中西部的利摩日(Limoges)，因在十八世紀時，這附近的地區發現了良質的高嶺土，故陶瓷的製造漸漸集中發展起來。

法國的設計向來走在時代的前端，對於時裝設計和各式的生活用品等，無不竭盡心思去創發和設計，在陶瓷方面亦是如此。在巴黎、利摩日等城市都可以見到精美的陶瓷品，尤以陶瓷的飲食器皿，更可見到多樣而精彩的設計。

陶瓷器皿在許多方面可以落實於生活上，加以法國人對於生活中飲食的講究，如法國的餐飲因搭配該國精緻的陶瓷器，形成了法國飲食文化的特色。反觀臺灣，國人只注重餐飲的美味與否，並不注重搭配的餐具，到處充斥著塑膠餐飲器皿，相對的毫無特色可言，實可檢討和反省之處甚多。

## 目 次

- 一、 前言
- 二、 法國近代的陶瓷
- 三、 法國陶瓷的特點
- 四、 法國陶瓷的生產製作
- 五、 利摩日地區陶瓷的生產及經營概況
- 六、 結語（心得）
- 七、 建議事項

## 一、前 言

翻開西方的藝術史，在法國方面，遠的不說，近的從十七世紀巴洛克 (Baroque)和洛克克(Rococo)時期以來，無論繪畫、雕塑或建築，都有豐富而絢麗的展現。從十八世紀的寫實主義和十九世紀的印象派藝術風格，到二十世紀現代藝術的風潮，在法國一直延續下來，都有輝煌和精絕的表現。隨著時代的推移，藝術亦不斷的創新，這說明了法國的藝術與時推進，塑造了法國精質的文化，由於有優良不絕的藝術傳統，而啓發和影響往後的法國設計。

談到設計，現今全世界與設計相關的活動，大都集中在西歐與美國且較為蓬勃發展。在歐洲，法國的設計向來走在時代的前端，這跟十九世紀末以來風行在巴黎的新藝術(Art Nouveau)，和 1920 年代時的裝飾藝術，以及稍後的(Art Deco)風潮都有相對的關係。這些領先時代的藝術風潮，影響了法國的各類設計，舉凡一般的生活用品、建築、工藝品及時裝等，無不是在這個潮流之下往前邁進，尤以巴黎的時裝，更是引領全世界，可想而知。

知，設計的觀念，跟隨時代的設計思潮，在法國是那麼的需要；同樣地，其他的物品也需要有優秀的設計來呈現，如生活上中的瓷器用品也不例外。法國的瓷器向來極為精美，這與一般的法國人對生活的講究有相對的關係。對生活愈是認真的看待，生活將會更有品味，並也會更重視周遭的生活器皿，法國瓷器的精緻優美，緣於法國人講求生活的內涵所致。

自人類開始生活以來似乎就有陶瓷的出現，陶瓷的發展亦隨著人類生活的進步和改善而日益精良。中國的陶瓷器歷史悠久，製作技術和所呈現的作品，歷代皆有精湛的創建，並形成各自的特色；至於像日本、英國、德國和北歐等國的陶瓷，亦皆有其特殊和精美之處。然而，只接受和見過日本、英國、德國的陶瓷品，以致許多人就認為日本、英國和德國的陶瓷品是世界上最好的，這種偏執的想法，似乎是主觀和先入為主的觀念。其實，當我們接觸到或看到某些優秀而精良的事物時，我們不應該就斷定那一樣是最好的，因為事物的長處有時是多面向的，不同的事物，會有不同的特色，且各有長處，若沒有全面瞭解就遽然下判斷，往往失之公允。

而我們對於法國的陶瓷，以往就是因為疏於接觸，沒有去認識它，以致不甚瞭解，而沒有看到它優良精美和特殊之處，若能主動去認識和發掘它，則能看到它的長處和許多值得學習的地方。

## 二、法國近代的陶瓷

通常陶瓷的生產製作，先決的條是需有良質的黏土，方才能製作出好的作品。法國在 1768 年時，才開始使用良質的黏土。而真正在工廠使用，則約在 1770 年於利摩桑 (Limousin) 地區發現有良質的高嶺土開始，並且蘊藏豐富，這些土礦的範圍，是由當地的地主所擁有，他們把這些挖掘出來的土礦處理成可使用的瓷黏土，並賣給全歐洲需要的人。之後，這些地主們也開起了工廠，並延攬技藝嫻熟的師傅和有名的藝術家。這些都是形成和建立利摩日 (Limoges) 往後有優良瓷器的傳統和名聲的原因。

利摩日為法國中部的一座城鎮，是法國最主要的瓷器生產重鎮（圖 1）



(圖 1) 利摩日國立陶瓷博物館

，二百五十年來，由於有良質高嶺土的發現，而開始製作瓷器，聲譽不墜。這個城鎮自中世紀以來就分為兩區，即教會主教區，以及城堡區。目前人口約有二十三萬人，在市內，仍有許多的古建築，最有名的要屬從十五、十六世紀留下來的兩座哥德式大教堂 Saint-Etienne 和 Saint-Jean，分別聳立在街市的南北兩端 (圖 2)

。市內商業繁華，有些街道是鋪以石片，但不寬闊，兩邊



是商店，足供行人徒步，彷彿是走在中世紀的行人道上，頗有思古之幽情。市內也有一條專賣瓷器的街道，顯然大部份都是利摩日的陶瓷工廠所生產製造的。利摩日自古以來雖以製造

圖 2

瓷器聞名，其實，該市約在一千年以來亦以製作琺瑯器而聲聞於歐洲，直到今天，利摩日每兩年都還會舉辦琺瑯創作展的活動。因此，利摩日市內就擁有兩座有名的博物館，即市立琺瑯博物館和國立陶瓷博物館。



利摩日的這座陶瓷博物館，成立於 1845 年，並且自 1865 年起，則由捐贈最多陶瓷器給博物館的 Adrien Dubouche 先生來擔任館長，一直到 1875 年由於他捐贈給這個博物館一批珍貴的東方瓷器如中國瓷器，以及西洋瓷器，前後捐了兩次，總共約有四千件，因此、接受市民的建議以他的名字 Adrien-Dubouche 爲此博物館的名稱。至目前爲止，此座博物館共收藏有一萬兩千件左右的陶瓷器，其中包括從史前的陶瓷器，希臘古代的陶器，中國的陶瓷器，以至現代的陶瓷器都有。此座博物館可作爲研究西洋陶瓷，以及教學方面的機構。除了利摩日之外，在巴黎近郊的塞瓦爾 (Se`vres) 也生產瓷器 (圖 3、圖 4)。



(圖 3) 塞瓦爾的陶瓷工廠

但談到瓷器，會馬上令人聯想到利摩日，可見其名聲之普及。由於法國人重視生活的品味，相對地重視陶磁瓷的使用，並在生活中使用了許多陶瓷器，而法國人最喜歡使用的，當然是利摩日地區瓷器工廠所生產的用品，舉凡餐桌上的盤、碗、咖啡杯具、茶具，以及裝飾用品，甚至家具用品等等。利摩日地區所生產的，即大部份供應法國人在生活上的使用。



(圖 4) 塞瓦爾國立陶瓷博物館

我們以往對有關法國的事物，僅知道一些藝術文化、時裝或葡萄酒等等，而有關法國陶瓷方面則鮮少人去接觸。

若從法國人重視文化藝術方面去探討和瞭解，當可推斷法國人注重生活及飲食文化，他們不但講究所使用的陶瓷器，亦重視其器形和彩繪圖飾，由此可知法國陶瓷優美精良（圖5），值得我們去學習和瞭解。

藝術和工藝可以落實在生活中，陶瓷工藝也是如此。法國是一個很重視文化藝術的國家，藝術的風氣甚為普及，科學技術亦極為發達，在那樣的環境薰陶之下，陶瓷工藝



（圖5）

的發展和表現亦有相當的水準，這從利摩日的一些陶瓷工廠所製造出來的器皿即可見一般（圖6），以往我們只知道

德國羅森道(Rosenthal)的陶瓷是最好的，中國景德鎮的陶瓷是最有名的，日本的陶瓷是最優秀等等。當我們只侷限在某些特定的視野時，而無視於其他仍有的資訊，並多方去瞭解，然後就主觀地斷定自己所看見的，那麼將會遺漏掉許多還未見到但傑出精良的事物，如未知法國陶瓷的精良即是一例，甚且尚有其他地方優美和特色的工藝，仍有待我們去發掘和認識，畢竟在多元的社會和多元的文化之下，工藝應是很豐富的，這有待我們打開心胸，放遠視野去見識和接納。



(圖 6)

### 三、法國陶瓷器的特點

法國陶瓷的主要產地利摩日(Limoges)以及塞瓦爾(S'evre)，以生產製作一般生活的飲食餐具及裝飾品為主(圖7)



(圖7)

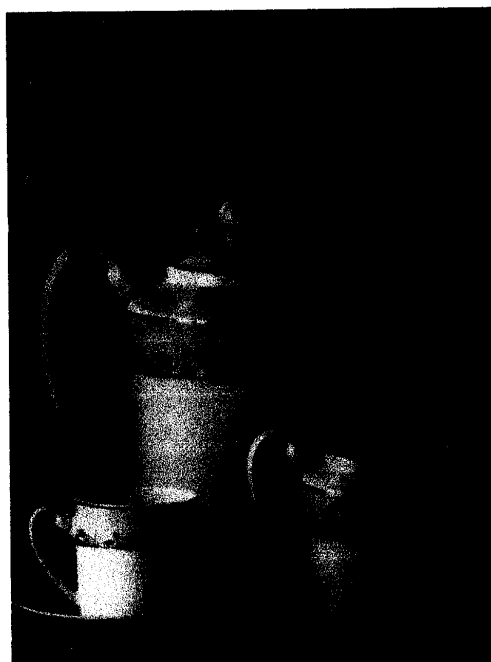
。餐具類的用品包括大小碗、盤、有蓋湯碗、船形調味容器，以及飲用方面的咖啡壺、茶壺、咖啡杯、紅茶杯、杯托及早餐杯等(圖8、圖9)；裝飾品類以人物、各種動植物、房屋，以及其他有彩繪的立體造型等。所製作生產的



(圖 8)

在日用品方面的飲食餐具尤其多樣，每一個工廠都有自己的造型設計或長期延襲下來的造型。為順應時代潮流，法國人原本就注重各式物品的設計如時裝、仕女用品，以及各種

流行物品等，而飲食餐具也不例外。飲食餐具的設計，除了著重實用的功能之外，造型上其實大都是簡潔而不怪異，可是在色彩及圖樣的應用，卻是多樣而別出心裁，圖樣的應用以各種植物、花卉及水果類為多（圖 10）。



(圖 9)



(圖 10)

此外，餐具也有以最單純的線條，只沿邊口裝飾金線或銀線為主（圖 11、圖 12 ），由於在品質上高度的控管，所搭



配的圖案設計，無形當中顯得極為新穎華麗或優雅細緻，裝用法國餐點置放在餐桌上，可謂賞心悅目，好似享受無比愉悅的饗宴（圖 13）。

(圖 11)

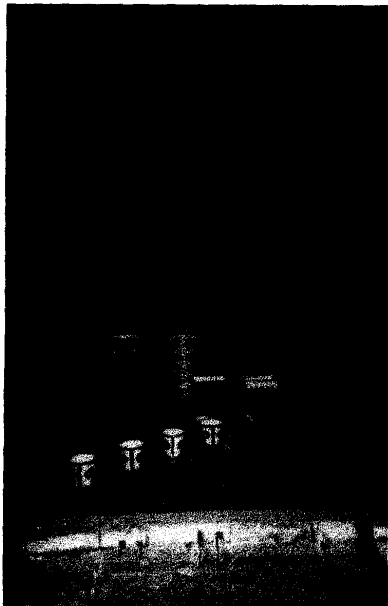


(圖 12)



(圖 13)

通常許多物品，從設計當中最能顯出與眾不同特點。在法國眾多的陶瓷器皿中，一如法國的時裝設計和各式的生活用品，也多所著重造型和圖案裝飾的設計（圖 14）



(圖 14)

畢竟法國有優良的文化藝術傳統，從傳統當中延襲下來不斷有新的創意，在許多物品中即可以嗅出，陶瓷方面的設計亦復如此。陶瓷器一如其他許多物品一樣，都是生活當中的實用品，隨著時代的流轉而有所改變創新，雖然長久以來，大家都一直在使用甚或觀賞陶瓷器，但是



人們的視覺，通常會隨著時空的推移或改變而調整，例如，十年前與十年後的視覺觀感也許就會有許多的差異，因為，近代以來，法國的現代藝術和設計，都一直有許多的創新和變異，若沒有推陳出新，顯然跟不上時代的腳步，並且將會被後來的新浪潮所淹沒。在一個講求藝術和設計的法國社會，樣樣物品若忽視掉上述的條件，將無法跟從時代的浪潮而被沖刷掉，而法國的陶瓷器也不例外，強調新的設計以跟隨及配合生活的需要。

走進巴黎的百貨公司陶瓷販售部門，或各地都有的陶瓷專賣店，大都是從利摩日來的，利摩日製造的陶瓷器分散法國各地，那些陶瓷製造廠，除了有各自的聲譽與品牌外，也都有自己的創發和設計，這從在上述的陶瓷部門和專賣店即可以見出（圖 15、圖 16）。



（圖 15）

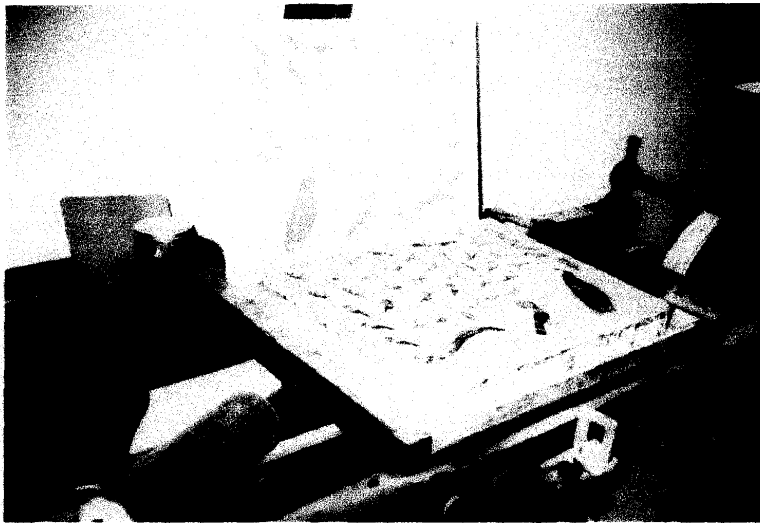


（圖 16）

透過這些具有法國風的陶瓷器，進而可瞥見法國人的生活，  
會是甚麼樣子的生活？

#### 四、法國陶瓷的生產製作

利摩日地區的陶瓷廠製作生產的方式，基本上仍然動用到許多的手工，雖然有些陶瓷器皿的造型可以用機械自動化製造生產，可是在修飾方面，或貼黏的部位以及圖案的處理，仍需由手工來完成，以達到其精緻之處（圖 17）。



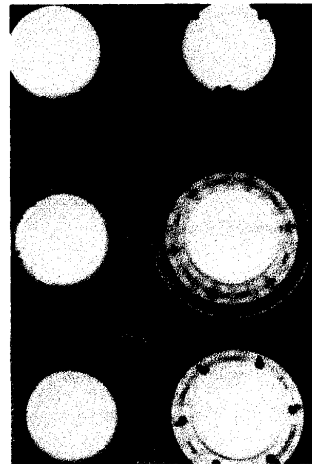
（圖 17）以石版印刷來製作轉寫貼花紙

再者，許多器皿在製作時，是以手工先製作出注漿或澆坯用的石膏模，之後再用石膏模成形，雖然可以量產，可是在製作的過程當中，仍需以手工來處理每一件的細節部份，以達到完美無缺的地步（圖 18）。其實，這些製造生產的過程和臺灣鶯歌鎮的一些陶瓷製造廠類似，但是其間為何會有不同的結果和差別？則在於材料和設計上的差異。利摩



(圖 18) 釉上彩部分的處理 (此圖由本所林淑惠小姐提供)  
日附近所產優質的高嶺土，經過調配後可以窯燒至 1400 °C 左右，而鶯歌的陶瓷廠所使用的瓷土，通常若燒至 1300 °C 就算是很高溫了，因此，燒出來的瓷器，所產生的效果當然會有所差別。另外，針對器皿的設計，由於生活習慣和文化上的差異，無論在造型或圖案色彩方面，自然地也就會有很大的不同 (圖 19)。

陶瓷器的製作工序繁多，過程又極需細心處理，有時在最後一道窯燒工序完成之後，把所有產品從窯內取出時，卻並非每一件都完美無缺，多多少少會出現一些瑕疵，



因此，在品質上的管制則相對的重要。(圖 19)

當我們看到百貨公司的陶瓷販售部門，或專賣店內所陳列的陶瓷品，都是經過嚴格的品管把關，所以格外的精美雅緻。這也說明了優良或新穎的設計，品質的管制和維持亦甚為重要，這也是為什麼利摩日現在仍在製作生產的陶瓷廠，還繼續在經營的原因，除了不斷有新的設計開發外，並時時維持良好的品質，陶瓷品方能永遠日新月異。

可是為何法國的瓷器與我們在臺灣經常所能看的瓷器有很大的不同？其因在釉燒的溫度是一個不同之處，能燒至高溫 1400。C，可使坯體的釉面融熔至光滑無疵的地步，這比起只燒至 1250。C 的程度有很大的差別。而其先決條件，則必需有優質的高嶺土和經過調配好的瓷黏土，方能承受 1400。C 高溫的釉燒。此外，法國瓷器的造型，無論是日用的餐具或裝飾品，其造型設計可謂甚多樣，不斷有新的式樣出現，而非只在傳統的造型輪廓裡變換和打轉，並且造型的創新也必需兼顧到使用時機的方便性，以及清礎的語意，讓人在使用時，可以很愉悅地面對一件生活產品。另外，在圖案的搭配設計方面，更見媚麗或清新，有些器具，如餐碗盤等，圖案的搭配不見得很多，可是光潔亮麗的表面，配以簡單的圖紋，在釉燒後所呈現明晰潔淨的效

果直可嘆爲人間極品，此可謂是高溫釉燒搭配有優秀的造型和圖紋設計所得出的效果。

在我們臺灣的鶯歌，同樣也生產許多的陶瓷器，可是爲何比不上法國瓷器的精緻？其因除了釉燒溫度與法國瓷器有所差別之外，其因則爲鶯歌的陶瓷廠商，許多並不是很重視有創新的造型和圖紋的設計，從我們日常所使用的餐具即可看出在這方面的設計並不多，再以有些器皿的處理，在細節上並不是很嚴格認真和講究，因此，在成品燒結之後，所呈現出來的效果，就不是那麼的精美細緻，若與法國瓷器相比較，則相形見拙。這些所見問題，都足可供我們檢討和學習，在陶瓷的設計和生產製作方面亦可爲參考。

## 五、利摩日地區陶瓷的生產及經營概況

在法國，陶瓷的生產，主要是集中在利摩日這個城鎮和其附近地區，其主要的原因，就如前所述，是這個地區產有良質的高嶺土。因此，生產的工廠才會漸漸的增多，並很自然的形成了一個陶瓷的生產聚落，在利摩日第一個生產瓷器的工廠，是在 1772 年的時候就建立了，並由阿特瓦 (Artois) 伯爵的領屬來保護。可是到了法國大革命（1787—1789）之後，由領屬國來保護的陶瓷工廠則不存在了，但是，私人的陶瓷廠卻仍繼續的在發展。到了 19 世紀的初期，這些工廠除了繼續經營之外，並也把利摩日附近所產的高嶺土，進一步的處理，以成爲很好的可用白瓷土。一直到 1830 年代，利摩日的瓷器工廠約有三十家左右，並也因此成爲國際知名的瓷器生產中心，尤以在萬國博覽會上的展露，從 1855 年開始就一直是瓷器方面的佼佼者。大多數在利摩日生產的瓷器，許多都是由手工來處理，所謂慢工出細活，甚至有些是由知名的或不具名的藝術家來彩繪的，在坯體的底部，並有藝術家的簽名。經過了 18、19、到 20 世紀，事實上利摩日或其以外的地區，仍有成打以上知名的瓷器工廠存在，並繼續在生產製造。

這些知名的瓷器廠，他們所生產製造出來的精美產品，其銷售分佈全法國，可是我們能看到這些精美的產品，當然在大都市內如巴黎、馬賽，以及利摩日本地較多。至於國外的部份，在探訪了幾家廠商之後，據其稱，則有銷售至西歐各國，北美的美、加，及部份的中南美洲，亞洲最主要的是日本，以及紐、澳等國。因這些法國的瓷器精品價格高，最主要還是銷至國民所得較高的國家，其才有購買消費的能力。此外，這些生產工廠，也會委請專門銷售的公司來代分銷國內外。另外，拜現代電腦網路的發達，透過網路也可以從中訂購等。至於其在國內的產銷方面，則在各大小城鎮都設有銷售點，即銷售瓷器的專賣店。在專賣店內會擺設有這些知名廠牌的各項瓷器品，而在百貨公司內，則也設有各家廠牌的專櫃，例如在巴黎著名的百貨公司—春天(Printemps)，及其在巴黎市內的分店，都設有陶瓷展售區的專櫃，分別擺出來自利摩日的瓷器精品。以法國人的生活和文化水準，當然是能夠消費購買這些其本國製造的精緻瓷器，以便在日常生活中來使用。

以下為目前所知，分別有廣告、型錄或透過媒體等方式，以銷售其陶瓷產品的生產工廠及品牌。



**Baccarat**

**Bernardaud**

**La Boutique Porcelain of Limoges**

**J-L Coquet**

**Christofle**

**Cristal Royal-Avenue**

**Cristal Saint-Louis**

**Elite**

**Ercuis**

**Flambeau**

**Girard**

**Guy Degrenne**

**Haviland**

**Laure Salignac**

**Maison de la Porcelaine**

**Manufacture la Reine**

**Medard de Noblat**

**Nydel**

**Paroutaud Freres**

**Philippe Deshoulieres**

**Raynaud**

**Royal Limoges**

**Saint Medard**

**Tharaud**

**Ville Ouverte**

以上這些廠家的產品大都能在法國各地的陶瓷專賣店見到，亦或從現代發達的電腦網路上訂購得到，其價格和在法國的價格一樣。由此可知，現代科技的發達，連精緻的陶瓷器品，也可以透過網路而買得到，可見其經營手法的靈活，以及法國精美的陶瓷器，有其足夠的條件可以銷售到全世界，這都能讓我們拿來借鏡及檢討和省思的地方。

## 六、結語 (心得)

陶瓷品在某些層面被視為生活器皿或裝飾和觀賞的物品，尤以在餐飲方面所使用的陶瓷器皿為大宗。在法國，通常在家裡或餐館裡的一般餐飲，都少不了要使用陶瓷器皿，和用來喝葡萄酒或其他飲料的玻璃杯，因為長久以來，在生活的餐飲上使用陶瓷器皿和玻璃製品，似乎是一種傳統和習慣，而這也是一種文化。無論科技是多麼的發達，各種新的材料不斷的出現，在法國利摩日地區的陶瓷製造廠，依然繼續設計生產陶瓷器，因為多數的人，在生活上仍然一直都在使用著陶瓷器，陶瓷和餐飲的結合，讓人有一種實質感和富有親切的美感，而長久以來陶瓷器皿在生活中，很自然地就成為必需的用品，大多數的人，也不想以塑膠或美耐皿之類來替代，畢竟人們還是認為以好吃的法國菜，配以精美的陶瓷碗盤，再以晶瑩的玻璃杯來盛放法國葡萄酒，是生活上最美的饗宴，這才是法國的飲食文化。

反觀我們自己的飲食文化，有許多的飲食習慣當然與法

國不同，這也無可厚非。可是，仍然有一些人在認知上以為飲食不一定要使用陶瓷器皿，因此有些飲食餐館大量使用塑膠和美耐皿製的碗盤，因為較不會打破及損壞，並且輕便又便宜，有容易搬移和清洗等等好處，反之若使用陶瓷則沒有上述種種的好處及便利，因此，塑膠或美耐皿餐碗盤便在這些「方便」的好處之下，被一些餐館或家庭大量的使用，所以，這些塑膠用品便漸漸地充斥在我們周遭的生活環境。一般塑膠用品使用的時間較陶瓷短，且用完後便被丟棄，對於環保危害較多，而美耐皿雖可使用長久一些，可是與陶瓷器比較起來，還是相差甚多，陶瓷器皿若好好的保護，卻可以長久持續使用，這些都是值得我們必須去深入瞭解和思考的。

人類的生活習慣，往往需要一段時間慢慢形塑而成。陶瓷器被人類拿來使用，也有一段相當長的時間，是人類文明的一種成就，目前，無論現代的科技是多麼的發達，在生活上總是要用到它，且能與我們的生活搭配得宜。在全世界許多地區和種族的生活中，都使用著陶瓷器物。在法國我們可以看到因有精緻的飲食，故而也有細緻優美的

的陶瓷器皿出現。法國自從製造瓷器三百多年以來，到現在仍然在製作，雖有塑膠品的出現，可是陶瓷器皿的製造並沒有受到影響，在利摩日的陶瓷商店和在巴黎百貨公司的陶瓷專賣櫃，仍可見到許多精美無比的陶瓷器皿，足見質量皆精良的生活器物，還是可以在現代的生活環境空間生存。在台灣，我們的環境被塑膠品充斥著，其中包括以塑膠來製作的飲食器皿更是難以計數，相形之下，陶瓷器反而很不受到重視，一般家庭裡充其量也只有吃飯必備的碗盤而已，這是目前大多數家庭的想法，因而，在市面上能夠看到台灣所製造的精美生活陶瓷器皿也就不多了。

## 六、建議事項

- (一)、加強對歐洲各國工藝的認識和瞭解，以往我們對中國、日本等國工藝的認識著力較多，對歐洲各國地方工藝的接觸似乎就較少了，例如，對法國陶瓷方面的認識和瞭解則不多，這應該是可以再加強的地方。
- (二)、法國的工藝和設計皆有相當好的水準，尤以設計方面更是領先走在前方，這與其重視文化、藝術有絕大的關係。法國的陶瓷設計亦有相當高的成就，值得再更深入的去瞭解和探索。
- (三)、有許多優良的設計，代表著該國文化藝術的素質，陶瓷工藝的設計是其中一環。反觀國內的陶瓷工藝設計，似乎就較薄弱，反應在飲食文化裡，只重視食物是否美味，而忽視掉與食物相配的陶瓷器皿設計是否夠優良精美，這應該值得再加強推廣與重視。
- (四)、若要有優良的陶瓷器皿出現，則需先鼓勵大眾在生活上多使用陶瓷器皿，培養大家重視陶瓷器。當喜歡使用陶瓷器的人愈多，相對的，更多優美良好的

陶瓷器才會被設計和造作出來。

- (五)、對於國外的工藝、藝術與文化，應主動而積極的去瞭解認識，而非只經由媒體書籍甚或道聽塗說式的認識。對於國外文化的瞭解，最好是親自去探索，才能真正體會到他國的工藝文化是如何的發展起來，並也實際接觸到其優秀之處。