

行政院及所屬各機關出國報告

(出國類別：研習)

日本農牧業災害查報技術研習報告

服務機關：行政院農業委員會
出國人職稱：科員
姓名：陳芳英
出國地區：日本
出國期間：90年11月11日至17日
報告日期：91年2月4日

公 務 出 國 報 告 提 要

頁數: 44 含附件:

是

報告名稱:

研習日本農牧業災害查報技術

主辦機關:

行政院農業委員會

聯絡人/電話:

蔡慶雄/23126988

出國人員:

陳芳英 行政院農業委員會 統計室 科員

出國類別: 其他

出國地區: 日本

出國期間: 民國 90 年 11 月 11 日 - 民國 90 年 11 月 17 日

報告日期: 民國 91 年 02 月 04 日

分類號/目: F3/農業災害 F3/農業災害

關鍵詞: 農業天然災害查報

內容摘要: 日本農牧業災害調查作業流程及相關制度，損失數量之實地調查，損害程度之認定，以檢討改進我國農牧業災情查報系統與作業方式。並敘述日本政府為使受災農家經營安定，確保農業再生產及糧食的穩定供給，利用保險原理所制定之農業災害補償政策。

本文電子檔已上傳至出國報告資訊網

日本農牧業災害查報技術

目錄

壹、前言	2
貳、日本農業統計調查組織	3
參、日本農業災害調查概要	6
一、被害定期調查	6
二、被害應急調查	6
三、災害統計	8
四、病蟲害防治、家畜衛生體制	11
肆、日本農業災害補償制度	12
一、農業災害補償制度之特色	12
二、農業災害補償制度之種類	13
三、農業災害補償制度之機制	14
四、稻作共濟事業	15
五、家畜共濟事業	21
伍、心得與建議	23
陸、參考資料	24
一、農林水產省組織圖	25
二、農林漁業關係災害對策組織圖	26
三、農林漁業關係被害報告流程	27
四、農業災害補償制度之機制	28
五、農作物共濟（水稻）損害評價關係流程	29
六、農地、農業用設施災害復舊手續一覽表	30
七、歷年農業共濟團體數	34
八、平成 12 年加入共濟實績	35
九、2001 年度都道府縣別相互補償事業加入申請面積	36
十、歷年農作物共濟實績	37

壹、前言

農業係受自然支配的產業，尤其日本因地形、地質影響且位於氣候變化激烈的亞洲季風地帶，經常遭受低溫、日照不足、颱風、豪雨、地震、火山爆發等各種災害侵襲，且一般農家均為小農經營體制，在此生產條件下，農家因災害所受到嚴重打擊，往往無力獨立自行救濟。日本政府為使受災農家能夠經營安定，以確保農業再生產及糧食的穩定供給，將農業災害對策視為施政措施重要的一環。利用保險的原理，設計一套由全國農民及政府分散風險的農業災害補償制度，並施予財政援助。現行的農業保險制度是於一九四七年（昭和二十二年）訂定，係將舊制之農業保險制度（昭和十三年施行）與家畜保險制度（昭和四年施行）加以合併而設立，該補償制度為配合農業人口及社會局勢改變，至今已陸續修改約四十次，對日本農業經營安定頗有貢獻。

日本對農業調查亦非常重視，自一九四七年起建立全國性農業統計調查組織，由中央至地方自成一完整、獨立之體系，由中央統一調配、指揮。由於該組織嚴密，人力與經費充裕，並採用科學化調查方法，因此各項農業統計調查業務，均得順利推展，不但人員專業，調查經驗亦得以累積，可迅速取得可靠詳實的農業統計資料，作為農業政策之參考。

我國之農業問題與日本相似，故日本政府措施可供借鏡之處很多，為了解日本農牧業災害查報制度，研究其查報方法與技術，特於九十年十一月十一日至十七日間與中央研究院執行（本會委託辦理之「研習日本稻米產業與運銷管理因應市場開放之調整措施」計畫）人員，一同前往日本農林水產省與岩手縣農政局及仙台農業技術協會等農政單位研習，藉以檢討改進我國農牧業災害查報體系與作業方法，以提升相關資料之正確性與時效性，保障農民權益，確保國內農業再生產及糧食穩定供給。

貳、日本農業統計調查組織

日本之全國性農業統計調查組織，最高行政機構為農林水產省大臣官房之統計情報部，在地方按農業地區設有七個地方農政局統計情報部，並於未設地方農政局之道府縣設置四十二個統計情報事務所，均直屬於農林水產省大臣官房之統計情報部，另於沖繩縣設有沖繩總合事務局農林水產部。農政局統計情報部、縣級統計事務所及沖繩統計情報課下，每九至十個市町村設一出張所，其組織系統及職掌如后：

一、農林水產省統計情報部

農林水產省為日本之中央農業事務主管單位，該省於大臣官房下設置統計情報部，其下分設統計調整、構造統計、經營統計、生產統計及流通消費統計等五課，負責全國農業統計調查之策劃與執行工作。

二、地方農政局統計情報部

日本政府為配合實際需要，依據自然環境、經濟及社會概況，將全國（北海道及沖繩縣除外）劃分為東北、關東、北陸、東海、近畿、中國四國及九州等七個農業區域，每一農業區域均設置一「農政局」，全國共有七個地方農政局，分掌各該區域內之農業行政工作，其下設有「統計情報部」，辦理轄內之農業統計調查工作，並負責指導區域內縣級統計情報事務所及出張所辦理調查工作。

三、縣級統計情報事務所

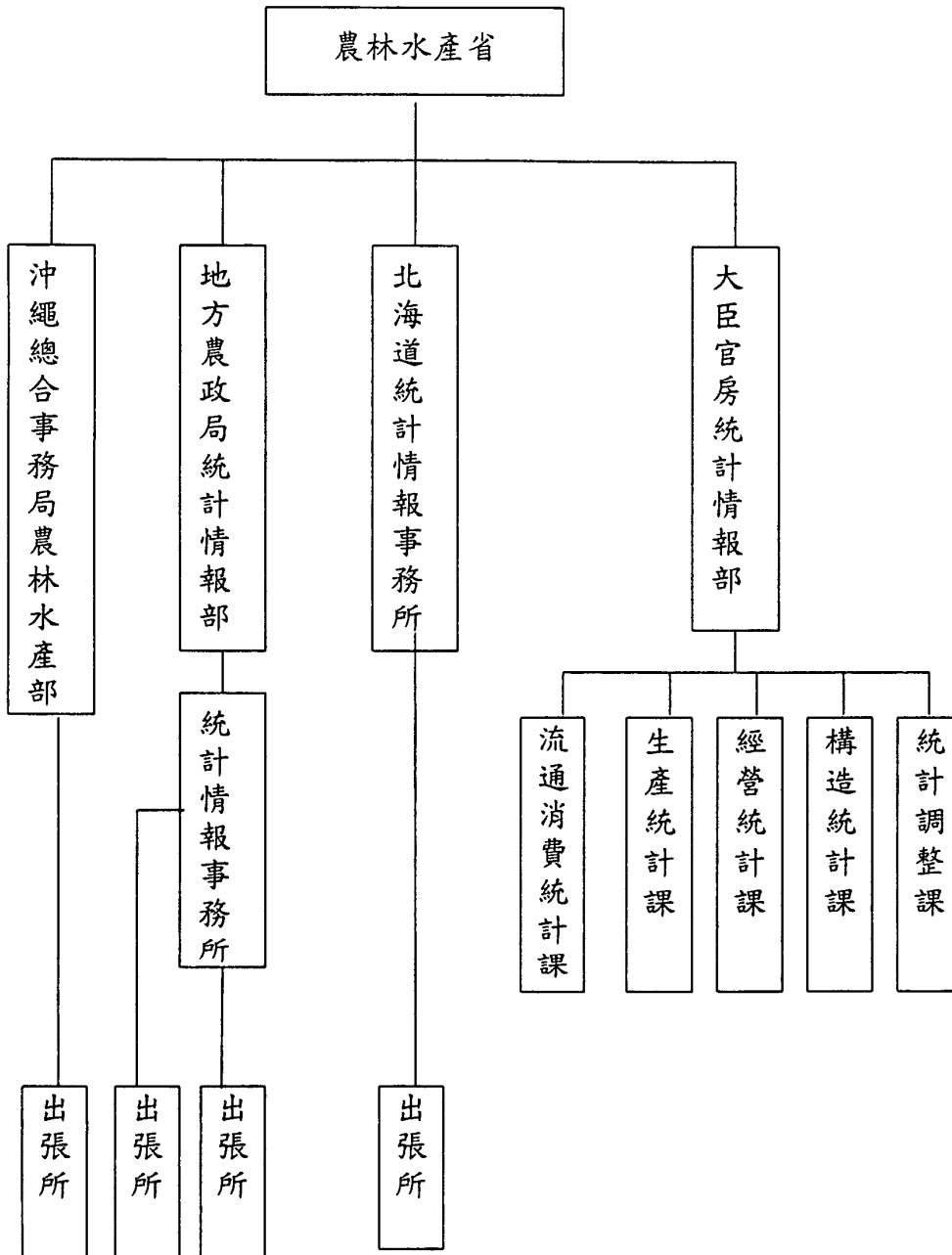
日本全國（沖繩除外）共劃分為四十七個都道府縣（即東京都、北海道、大阪府、京都府及四十三縣），除前述七個農政局所在地由其統計情報部指揮並監督轄內出張所外，另在全國設置四十二個統計情報事務所隸屬農政局，辦理各該道府縣內農業統計調查工作，並指導所轄出張所辦理調查工作。另外沖繩縣於沖繩總合事務局下農林水產部設有統計情報

課，辦理該縣農林調查統計工作，其下並設出張所若干，辦理基層調查工作。

四、出張所

日本最基層之農業統計調查機構，通常統計調查工作由出張所內職員親自執行，另基於實際業務需要，以委託調查方式就篤實農家、農會、合作社、市場及運銷商等指定適當人員為委託調查員，負責蒐集提供相關情報，委託調查員由農林水產省酌給津貼。

農業統計調查組織架構：



參、日本農業災害調查概要

農作物之生產受自然條件之影響很大，日本由於地勢狹長，地形複雜且為海島型國家，氣候變化較大，各種災害經常發生。日本政府為瞭解各種農作物實際受災情形，以採取各項因應措施，俾保障農民收益，減少損失，並做為預測農作物供給量之參考，除定期辦理被害調查外，並在重大災害發生時舉行應急調查。農作物由栽培開始至收穫期止，所發生之風水害、凍霜害、雹害、雪害、乾旱等氣象上原因（包含地震、火山爆發）所導致災害，病蟲害、鳥獸害及其他異常事情或無法預測事故所造成農作物損害，比基準收穫量減少稱為被害，但即使有損傷卻無法認定有減收時不視為被害。災害種類以其成因可分為氣象災害、病害、蟲害、其他災害等四大類。

茲將有關被害調查相關事項概述如下：

一、被害定期調查：

定期明瞭全盤之農作物受災情形，提供生育狀況之預測、分析及檢討被害防治、栽培技術之改良、生產之長期預測等措施之依據，並利用於農業保險金之支付等。

以水稻、陸稻、四種麥類（小麥、六條大麥、二條大麥、裸麥）為調查對象，水稻於八月十五日、九月十五日（生育概況調查時）、十月十五日（預估收穫量調查時）及收穫期作定期調查，陸稻及麥類則僅於收穫期辦理調查。調查方法採用「被害巡迴調查」、「被害樣本調查」及「被害調查田調查」等三種，按農作物各調查時期別調查綜合被害、被害種類別程度別之被害面積及被害量，對主要災害並調查發生時期別、損害狀態別之被害面積及被害量。

二、被害應急調查：

- 1.調查目的：被害應急調查用於當農作物發生重大災害時，實施緊急調查作為政府辦理受災農家之天災融資、維持耕作農家之

資金融通、共濟再保險金之支付概算，並作為其他災害對策的企劃、立案、實施之參考資料使用。

2.調查時期：由農林水產省統計情報部及地方統計情報組織辦理調查。調查時期配合三次報告時間分別於災害發生時立即辦理（第一報調查時），發生後約二至三天（第二報調查時），災害發生後約十天（第三報調查時），及災害結束後一個月內辦理的災害確定報告。採用被害巡迴調查及被害應急田調查，調查被害面積及被害量以便估算被害金額，必要時對果樹、桑樹、茶樹等作樹體損傷面積調查及對果樹作品質降低之調查。

第一報：災害發生後馬上實施，以掌握被害大概情形為目的，參照氣象狀況，有關機關之情報及過去之資料，估計主要農作物生育階段、損傷狀態、大概被害面積、被害量及損失金額。

第二報：以掌握被害實際情形為目的，以「被害巡迴調查」調查農作物別之被害面積及被害量，並估計被害金額。

第三報：於易於觀察損傷狀態之災後約十天，以「被害巡迴調查」及「被害應急田調查」調查各種農作物之被害程度、被害面積、損失數量及損失金額。

並非每次災害均需辦理三次調查，視災情蒐集之程度而定，若認為第二報災情資料已確定，無須再報第三報時，則於第二報報告表內註明係最後報告。

3.調查方法：

基準收穫量：在正常氣候與管理下之平常年收穫量，當災害發生時作為評定損害及核付共濟金之計算基礎。

被害巡迴調查：係巡迴於農作物栽培地帶，判斷被害地域之範圍及被害之大概情形，以掌握轄內被害面積及被害量。

被害樣本調查：利用於水稻被害定期調查之整理及佐證被害巡迴調查，應用抽樣理論以隨機抽出之樣本單位

區作被害情況調查，據以推算被害面積及被害量之方法。

被害應急調查田調查：以調查結果作為巡迴調查之估側基準，故選擇對損傷程度及被害率具有代表性之田坵實施調查。當災害發生時於實施巡迴調查之際，認為有必要設置被害率之估側基準時，選定典型之被害田，及選擇能把握損傷程度與被害比率之調查項目實施調查。

4.調查流程：發生災害地區之都道府縣應直接蒐集或是由市町村所蒐集之農作物等種類別的災害狀況加以統計，向當地地方農政局提出報告（北海道直接向農林水產省提出）；地方農政局立即彙集管轄內都道府縣災情狀況加以統計後，對農林水產省提出報告；農林水產省隨後統計災後數值，向國會、國土廳、各省提出報告外，並將該項資料作為各種災害對策的參考。（農業災害查報流程詳如參考資料三）

三、災害統計：

以日本二〇〇〇年為例，其中第三號颱風侵襲，造成農作物被害之調查結果：被害面積為一八、九〇〇公頃，估計損失金額一一億二千萬日圓，受害作物以麥類倒伏最為嚴重，其次為水稻浸水、蔬菜葉菜類損傷及果樹落果、傷果等。（如表一、表二）

表一

被害概況（總括表）

區分	受害面積		受害量	估計受害金額		主要被害地域
		30%以上		金額	百分比%	
總數	18 900	116	5 290 639 千本 4 050 千枚	1 120	100	
水陸稻	3 700	1	243	67	6	茨城
水稻	3 700	1	243	北海道
麥類	9 010	—	962	149	13	
小麥	9 010	—	962	東京
甘藷	10	—	32	5	0	福島
馬鈴薯	55	—	256	17	2	北海道
雜穀、豆類	972	14	213	51	5	
大豆	583	14	108	
菜豆	384	—	104	岩手、福島、茨城
蔬菜類	1 360	15	942	188	17	
黃瓜	196	0	343	
未成熟玉蜀黍	655	13	279	
蔥	65	2	79	
茄子	196	—	71	山梨、岩手
果樹類	2 080	30	1 170	322	29	
李子	416	28	424	
桃子	10 320	—	318	
蘋果	568	1	383	171	15	岩手
工藝農作物	750	22	91	22	2	岩手
飼肥料作物	829	31	1 380	225	5	東京
其他農作物	141	3	639 千本 4 050 千枚			

單位 { 受害面積 ha
受害量 t
估計受害金額 100 萬円

表二

農業地域別被害概況

單位 { 受害面積 ha
受害量 t
估計受害金額 100 萬円

區分	北海道			東北			關東、東山		
	被害面積		被害量	被害面積		被害量	被害面積		被害量
	30%以上			30%以上			30%以上		
總數	9 600	1	1 180	3 610	73	2 670	5 690	42	1 440
						{ 454 千本			{ 185 千本 4 050 千枚
水陸稻	—	—	—	215	1	28	3 480	—	215
麥類	8 990	—	960	19	—	2	—	—	—
甘藷	—	—	—	—	—	—	10	—	32
馬鈴薯	—	—	—	55	—	256	—	—	—
雜穀、豆類	609	—	152	336	10	53	27	4	8
蔬菜類	—	—	—	797	9	570	566	6	372
果樹類	—	—	—	594	0	370	1 480	30	802
工藝農作物	—	—	—	749	22	91	1	—	0
飼肥料作物	1	1	66	799	30	1 300	29	0	15
其他農作物				42		454 千本	99		{ 185 千本 4 050 千枚
估計被害金額	186 (17%)			430 (38%)			499 (45%)		

四、病蟲害防治、家畜衛生體制：

為了解日本政府在發生災情前後，如何採取對策以防止病蟲害及家畜傳染疾病發生或蔓延，特摘錄相關措施如下供參：

- 1.發生風災、霾雨、寒害等災情時，為防止病蟲害發生或蔓延，採取加強預先推測、強化防治組織及計畫性使用防治器具等措施，以減少農作物災害。
 - (1)加強預先推測：收集各種病蟲害種類、可能發生時期、程度及地域等資料，以早期發現災情，透過預先推測組織、防治組織及普及組織，使情報徹底普及到各地。
 - (2)計畫性使用防治器具：為使病蟲害的防治能迅速且準確實施起見，配合市町村的防治機具配備狀況，使各市町村擁有之防治器具配合計畫性使用外，並配合實際狀況採用直昇機實行空中噴灑等緊急對策。
 - (3)防備體制的配備：指導都道府縣及市町村成立防治組織，以加強病蟲害防治及促進配置高性能大型防治機具。
- 2.家畜衛生管理體制：為防止家畜傳染性疾病蔓延，採取
 - (1)建立防疫體制：建立災害地域之實際檢查及消毒等防疫計畫，使都道府縣或市町村在災害發生時能準確且迅速因應。
 - (2)前往災害地區的檢查及消毒：都道府縣或市町村等相關單位，為預防家畜傳染病的發生，前往疫病區的農家實施檢查，根據結果配合實際狀況，施行徹底消毒。

肆、日本農業災害補償制度

在我國為使受天然災害損失嚴重之農民獲得適當協助，促其早日復耕復建，對受災田間作物及產品依據「農業天然災害救助辦法」辦理現金救助、補助及低利貸款，對農田魚塭之損失依據「農田及魚塭受災流失、埋沒、海水倒灌救濟要點」辦理救濟工作，提供農民復耕復建所需之資金，以早日恢復生產，達到穩定經營農業之目的。

日本政府對農家因遭遇突發事故所受之損失則採農業災害補償制度，由具有同樣風險之農家共同出資設置共有預備財產，於發生災害時對受災農家支付共濟金，以安定其農業經營、發展農業生產力。其設計乃從合理的救濟受災農家之觀點，在各地區設立組合，由農民支付保費，以形成共同準備財產，當災害發生時，由共同準備財產支付受災農家共濟金，亦即以農家自主的相互救濟為基礎，另藉由保險的原理由全國農民及政府進一步分散風險。目前在此制度下已有農作物共濟、蠶繭共濟、家畜共濟、果樹共濟、旱作田共濟、園藝設施共濟及任意共濟等。本文將扼要說明日本農業災害補償制度之特色、種類及機制，並就農作物共濟中之稻作共濟及家畜共濟二部分作較詳細介紹。

一、農業災害補償制度之特色

日本農業災害補償制度屬公共保險之一種，乃國家農業災害對策之一環。其設計上乃從合理的救濟受災農家之觀點，在各地區設立組合，由農民支付保費，以形成共同準備財產。當災害發生時，由共同準備財產支付受災農家共濟金，亦即以農家自主的相互救濟為基礎，再藉由保險的原理由全國農民及政府分散風險，因此日本的農業災害補償制度，有以下之特色。

- 1.政府對於各項農業保險，實施再保險。
- 2.農作物保險及家畜保險列入必備事業。
- 3.農作物保險規定在一定規模以上之農家必須強制加入。

4.農家所支付的保費及農業共濟事業團體的事務費，一部分由政府負擔。

二、農業災害補償制度之種類

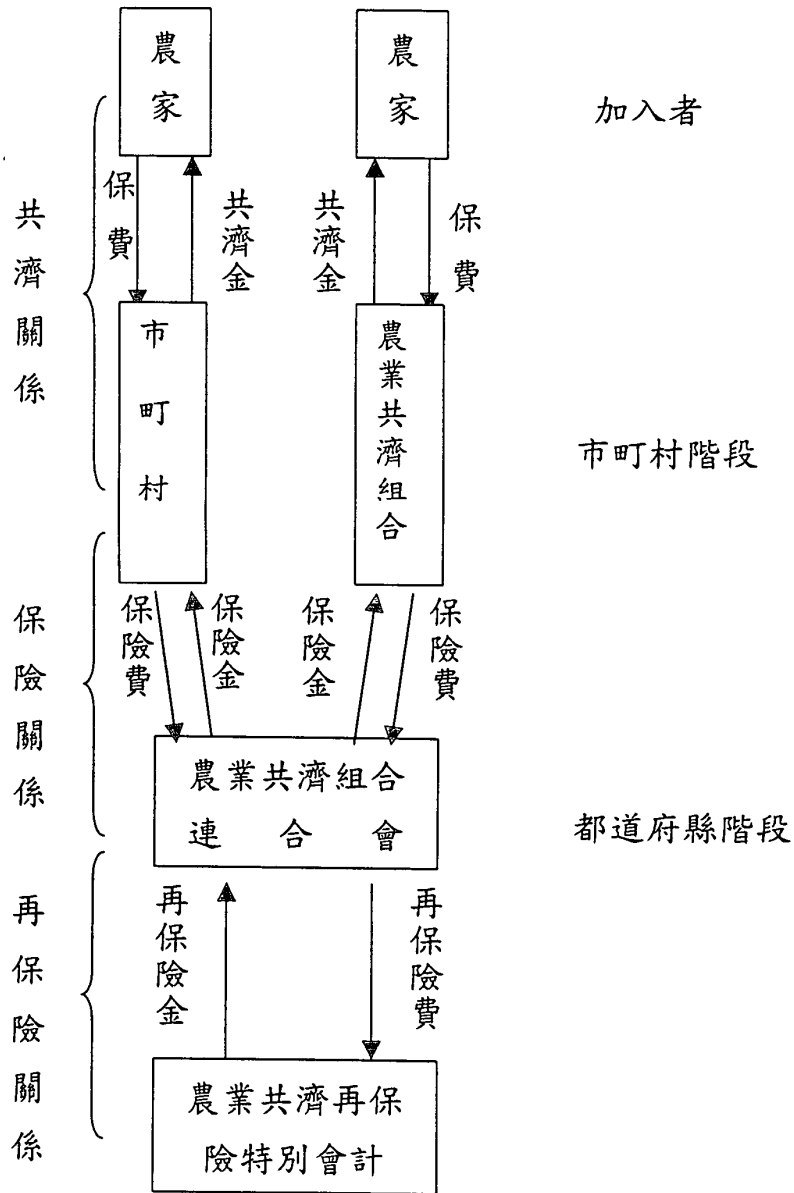
保險種類	保險對象
農作物保險事業	水稻、陸稻、麥。
家畜保險事業	牛、肉牛的子牛及胎兒、馬、豬。
果樹保險事業	溫州蜜柑、蘋果、梨、栗子、桃、李、柑桔類等。
旱作物保險事業	馬鈴薯、大豆、小豆、茶、蔬菜類、蠶繭
園藝設施保險事業	特定園藝設施、附屬設施、設施內農作物。
其他保險事業	建築物、農機具或特別約定之農作物。

註：

- 1.農作物保險事業與家畜保險事業依法規定必須實施，其他則視各區實際狀況施行。
- 2.果樹保險事業分為以果實損失為對象之收穫保險及以樹體損傷為對象之果樹保險。
- 3.柑桔類包括八朔（柑橘種名）、椪柑、臍橙、柚、桶柑、三寶柑、日向夏（柑橘種名）、清見（柑橘種名）、香橙、河內晚柑（柑橘種名）等。
- 4.特定園藝設施係指園藝用設施中一些加溫設備及避雨設施等。
- 5.其他保險事業則由農會及農民組織等農民團體自主實施之保險事業。

三、農業災害補償制度之機制

農業災害補償制度，分為農業共濟組合、農業共濟組合連合會及政府（農業共濟再保險特別會計）等三階段制加以運作。（詳如參考資料四之機制圖）



農業共濟組合的主要工作為自農家徵收保費、對受災農家支付共濟金等。若遭遇較大的災害，須支付巨額共濟金，農業共濟

組合無能力支付時，透過與都道府縣階段的農業共濟組合連合會之保險關係，由連合會負擔一部分之責任。若遭遇更大之災害，則藉由全國性的再保險制度，中央政府亦分擔部分責任。因此根據災害之大小，由地方至中央，三級制分擔其風險，以使共濟金的支付，順利進行。

四、稻作保險事業

- 1.保險標的物：水稻、陸稻
- 2.保險事故：風、水災、旱災、冷害、雪害及其他氣候上原因所造成之災害，火災、病蟲害及鳥獸害所造成農作物之減收。
- 3.加入資格：水稻、陸稻之耕作面積合計達組合所規定之面積以上，且在組合所轄區域內設有住所之組合員。亦即耕作面積在各都道府縣所定之基準面積（基準面積由各都道府縣知事認定，其中都道府縣方面，水稻為0.2至0.4公頃，陸稻為0.1至0.3公頃，而北海道方面，水稻、陸稻為0.3至1.0公頃）以上者，必須加入保險事業。除個別農業生產者可加入外，符合一定要件之農業生產組織亦可加入。

適用地域	共濟標的物	範圍
都 府 縣	水稻	0.2-0.4 (公頃)
	陸稻、麥	0.1-0.3 (公頃)
北 海 道	水稻、陸稻	0.3-1.0 (公頃)
	麥	0.4-1.0 (公頃)

4.承保方式

在種類上分為以耕地單位為損害對象及以農家單位為損害對象二種方式，其保險金額、保費、支付保險金亦不相同。

- (1)一筆單位承保方式：每一筆耕地的減收量（耕地之基準收穫量

減實際收穫量) 超過耕地之基準收穫量的三〇%者，予以補償保險金。

- (2)半抵銷承保方式：係以農家為單位，在農家被害耕地之減收量合計超過該農家基準收穫量的二〇%時，予以補償保險金。
- (3)全抵銷承保方式：係以農家單位，在農家全部耕地之減收量超過農家基準收穫量之一〇%時，予以補償保險金。

5.保險責任期間

水稻：從秧苗移植至收穫為止的期間。

陸稻：發芽期（移植期）至收穫為止的期間。

6.共濟金額

共濟金額為保險責任期間內，發生事故導致損害時，由組合等所補助之最高額度。各承保方式之最高額度如下所示：

一筆方式：每公斤之共濟金額× 耕地基準收穫量之七〇%。

半抵銷方式：每公斤之共濟金額× 農家基準收穫量之八〇%。

全抵銷方式：每公斤之共濟金額× 農家基準收穫量之九〇%。

7.農家每年所付保費

保費＝共濟金額× 保險費率

保險費率計算係由農林水產大臣依過去二十年間之受害率為基礎，會同組合共同訂定。

稻作保費由國庫負擔保險費率之二分之一。

8.災害發生的處理（詳見參考資料五）

- (1)災害防治目的：農家參加保險目的是為防止農戶收入損失，農戶配合組合等單位之指導使損害程度降至最低。
- (2)災害發生後處理：災害發生後由農戶依據農業保險之規定，申請受害程度，並通知地方農業保險組織及各縣農業保險連合會共同認定。
- (3)損害評估
 - ①組合等之損害認定：
 - 一筆方式及半抵銷方式：對於農家報告受災被害率達基準

者，由損害評價員於收穫期對被害耕地主要以檢視方法作全面調查。

全抵銷方式：對農家報告受災達基準者，將全收穫量乾燥後計算其結果。

評價額：聽取損害評價會意見，認定耕地或農家別損害額向連合會報告。

②連合會之損害認定：

為檢定組合或市町村調查結果，由連合會聽取損害評價會意見，認定耕地或農家別損害額報告農林水產省。

③農林水產省之損害認定：

農林水產省依據統計情報部之作物調查(減收調查)資料，在統計誤差範圍內審查認定；如在統計誤差許可範圍內則認定或承認連合會評價額，如在許可範圍外，則以許可範圍最高限度作修正後認定。

9.保險金之支付(即農家因災害所得到共濟金額)

共濟金之支付額=每單位之共濟金額×共濟減收量

而共濟減收量之計算方法如下：

(1)一筆方式：

$$\text{共濟減收量} = \left[\begin{array}{l} \text{被害耕地} \\ \text{之基準} \\ \text{收穫量} \end{array} - \begin{array}{l} \text{被害耕地} \\ \text{收穫量} \end{array} \right] - \begin{array}{l} \text{被害耕地} \\ \text{基準} \\ \text{收穫量} \end{array} \times 0.3$$

(2)半抵銷方式：

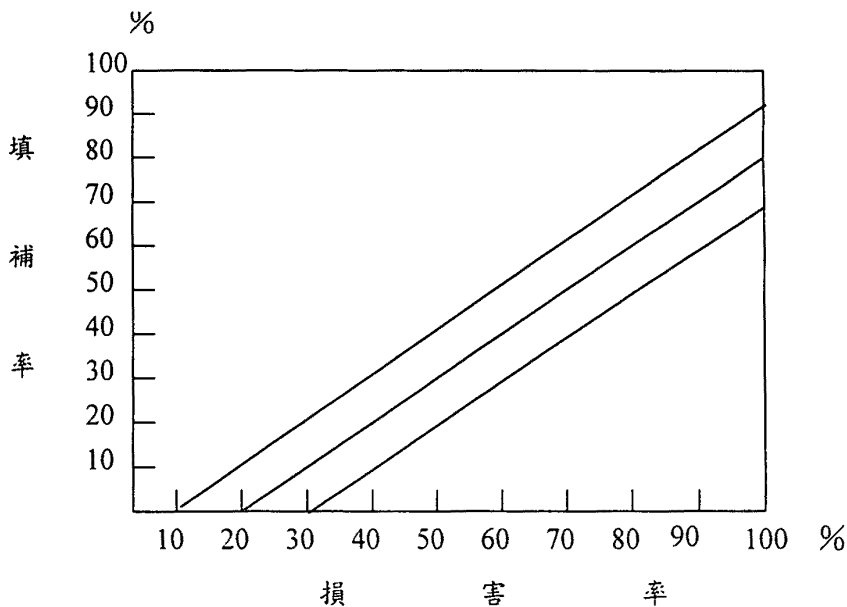
$$\text{共濟減收量} = \left[\begin{array}{l} \text{被害耕地} \\ \text{之基準收} \\ \text{穫量合計} \end{array} - \begin{array}{l} \text{被害耕地} \\ \text{收穫量} \\ \text{之合計} \end{array} \right] - \begin{array}{l} \text{農家} \\ \text{基準} \\ \text{收穫量} \end{array} \times 0.2$$

(3)全抵銷方式：

$$\text{共濟減收量} = \left[\begin{array}{c} \text{農家} \\ \text{基準} \\ \text{收穫量} \end{array} - \begin{array}{c} \text{農家} \\ \text{收穫量} \end{array} \right] - \begin{array}{c} \text{農家} \\ \text{基準} \\ \text{收穫量} \end{array} \times 0.1$$

而農作物損害率與補填率之關係，如圖一所示。由圖一可知，損害率由一〇%處出發之斜線為全抵銷方式，損害率一〇%以下，補填率為〇；損害率達一〇〇%時，補填率為農家基準收穫量之九〇%。同理，損害率由二〇%處出發之斜線為半抵銷方式，損害率二〇%以下，補填率為〇；損害率達一〇〇%時，補填率為農家基準收穫量之八〇%。而損害率由三〇%處出發之斜線為一筆方式，損害率三〇%以下，補填率為〇；損害率達一〇〇%時，補填率為耕地基準收穫量之七〇%。

圖一 農作物共濟損害率與填補率之關係

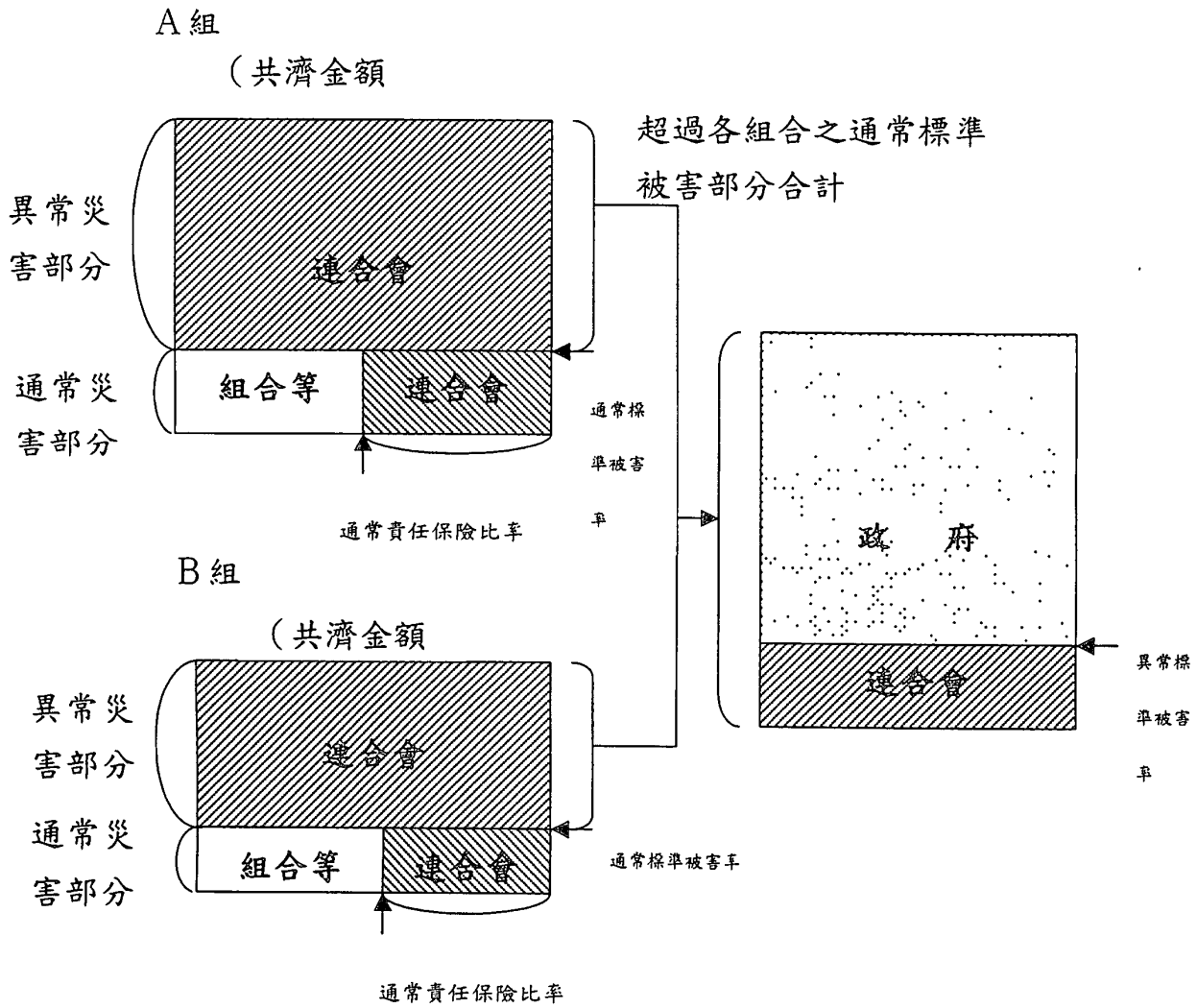


10.組合、連合會、政府的責任分擔

圖二可知，各組合之共濟金額中，通常標準被害率以下部分（通常災害部分），組合與連合會根據比例共同分擔責任。超過通常標準被害率部分（異常災害部分）由連合會負擔，而超過異常標準被害率部分，則由政府負擔。

(保險關係)
組合等 ↔ 連合會

(再保險關係)
連合會 ↔ 政府



圖二 農作物共濟的責任分擔圖 (三段階制)

五、家畜共濟事業

1. 共濟標的物：

- (1) 牛：原則上以出生達五個月的牛為對象，肉牛方面依所參加組合性質亦可包含子牛及妊娠八個月以後的胎牛。
- (2) 馬：不含賽馬。
- (3) 種豬：以出生達五個月種豬為對象。
- (4) 肉豬：原則上以出生二十日且離乳小豬到生長達八個月的肉豬為對象。

2. 共濟事故：

- (1) 牛、馬及種豬之死亡（不含屠宰）、廢棄、疾病及傷害。
- (2) 肉牛之胎牛及肉豬之死亡（不含屠宰）。

3. 加入資格：在組合所轄區域內設有住所之組合員，並以畜養牛、馬或豬為業者均可加入，但已加入農作物共濟之農家，有飼養牛或馬之農家，亦必須加入家畜共濟。

4. 承保方式：

- (1) 農場所有家畜保險：包含共濟對象中所有家畜。
- (2) 個別家畜保險：種公牛、種公馬。

5. 保險責任期間：收到保費次日起一年內（肉豬的群單位承保方式為出生後第二十天起至第八個月月底止）

6. 共濟金額：為保險責任期間內發生事故導致損害，由組合等所補助之最高限額。

農家申請的最高共濟（保險）金額為共濟價格的八折，最低為二至四折（肉豬為四至六折），實際比率由公會決定。

$$\text{共濟價格} \times \text{最低比率} \leq \text{共濟金額} \leq \text{共濟價格} \times 80\%$$

7. 農家每年所付保費

$$\text{保費} = \text{共濟金額} \times \text{保險費率}$$

保險費率計算係由農林水產大臣依過去一定期間（原則上為三

年，若為異常事故如口蹄疫等則以二十年為判斷）的受害率為基礎，會同組合共同訂定。保險費率標準通常每三年調整一次，由國庫負擔共濟金額的二分之一（豬為五分之二）。

8. 損害發生的通知及評估

(1) 損害防止及損害通知：同農作物共濟

(2) 損害評估：收到農家發生損害通知時，依農林水產大臣所定損害認定準則執行。

① 死亡事故：由組合職員現場確認。

② 廢棄事故：由組合職員現場確認。

③ 病傷事故：由連合會獸醫職員會同審查。

9. 保險金之給付（即農家因災害所得到共濟金額）

(1) 死廢事故

$$\text{共濟金之支付額} = \left[\begin{array}{l} \text{事故家畜} \\ \text{的} \\ \text{價格} \end{array} - \begin{array}{l} \text{肉皮等殘存價值、} \\ \text{事故家畜估計剩餘} \\ \text{價值、補償金} \end{array} \right] \times \frac{\text{共濟金額}}{\text{共濟價格}}$$

(2) 病傷事故

① 農場所有家畜保險：共濟對象中所有家畜在所訂給付限額內支付疾病及傷害診療費。

② 個別家畜保險：每頭家畜在所訂給付限額內支付疾病及傷害診療費。

10. 組合、連合會、政府的責任分擔

原則上共濟金額由組合、連合會及政府共同負擔，分攤比例為二〇%、三〇%、五〇%。另有些地區的組合或連合會設置家畜診療所，因病傷事故發生醫療費用時，部分費用由該組合或連合會負擔，其餘依上述比例分擔。

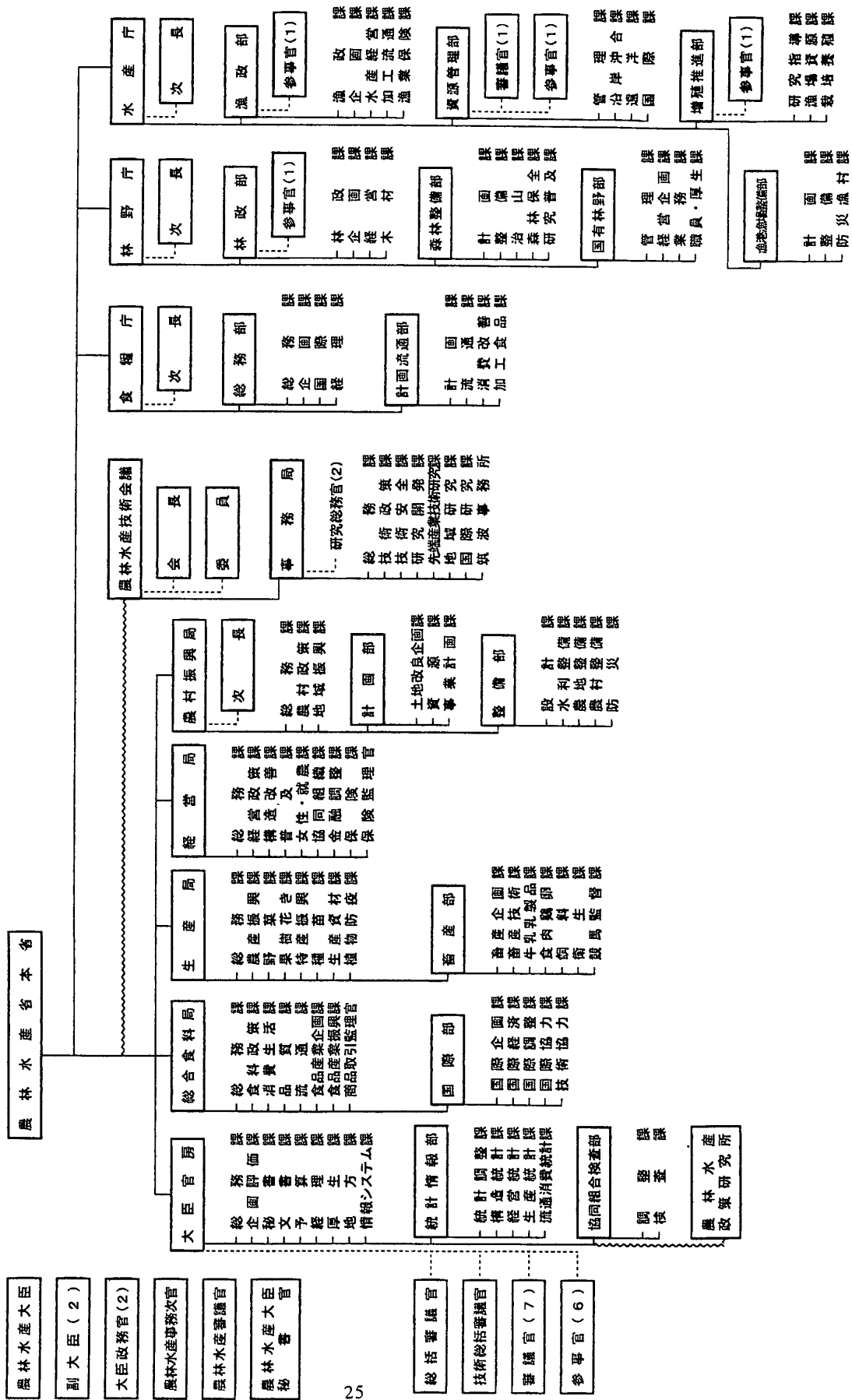
異常事故如口蹄疫、牛肺疫等則由政府全額負擔。

伍、心得與建議

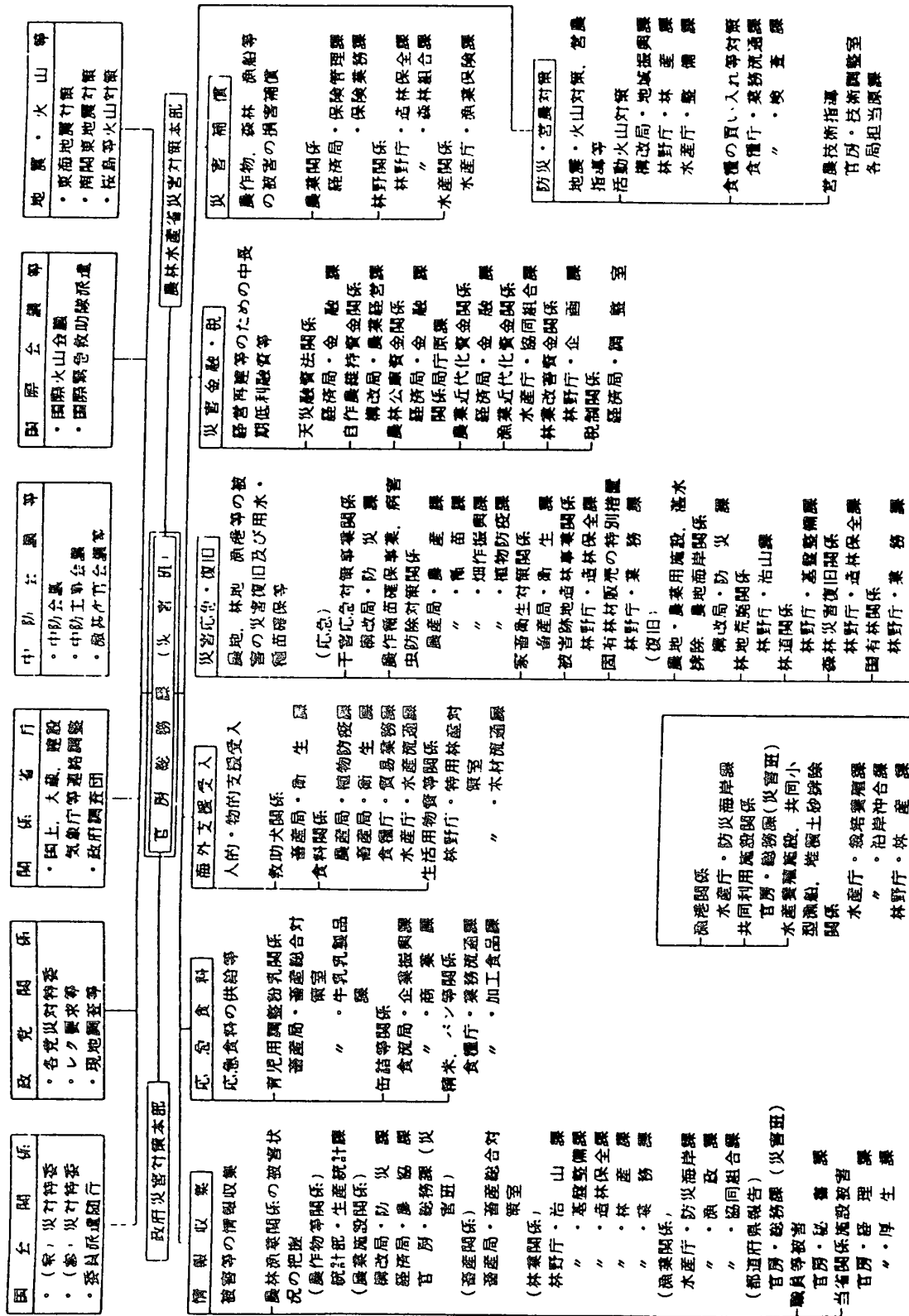
- 一、日本之農業統計調查，以法令為依歸，配合周密的工作企劃，健全之調查網，在充裕的經費下，業務推展順利。由中央至基層之調查機構為完全獨立之一元化體系，基層調查工作人員為專任職務，熟稔調查方法與技術，調查工作常能深入且有效率。反觀我國的農業統計雖已略具規模，然各級地方政府之農業統計調查人員均屬兼辦性質，流動性大，若國內統計調查工作人員能專任統計調查工作，必能提高農業統計資料之時效性及正確性。
- 二、日本對於農作物災害調查係分為定期調查與應急調查兩種，我國則於災害發生時隨時調查。日本對水稻、陸稻、豆類、甘藷、果樹及蔬菜等作物，在每一生長期間遭受各種不同自然災害或病蟲害時，對產量減收之影響，皆由試驗機構研究訂定標準尺度，提供調查人員參考，謂之「減收推定尺度」，對調查人員從事災害調查，因有客觀認定標準故幫助很大且較正確。反觀我國雖曾由改良場所研究建立損害程度客觀指標，惟累積之案例尚嫌不足，主要仍憑調查員主觀判斷，若經驗豐富或可得實際數字，否則易生偏差，故對災害被害程度（被害量）之認定，宜仿照日本訂定「災害減收推定尺度」，以利調查工作進行。
- 三、日本的農業災害補償制度，分為農業共濟組合、農業共濟組合連合會，政府等三階段制加以運作。因此根據災害之大小，由地方至中央，三級制分擔風險，以使共濟金的支付，順利進行。同時農業災害補償制度並可安定農民之所得，培養農民保險之觀念，不必凡事依賴政府。且日本民間農民團體組織如農協，組織龐大，深入各地且有自己的研究部門，對農業經營安定扮演絕對重要關鍵角色。反觀台灣民間農民組織如農會或各公會，因定位不明，無法保障農民權益，穩定農業發展，未來若欲實施類似日本相互補償制度，首需健全農會組織並加強其功能，政府照顧農民美意方可達成。

參考資料

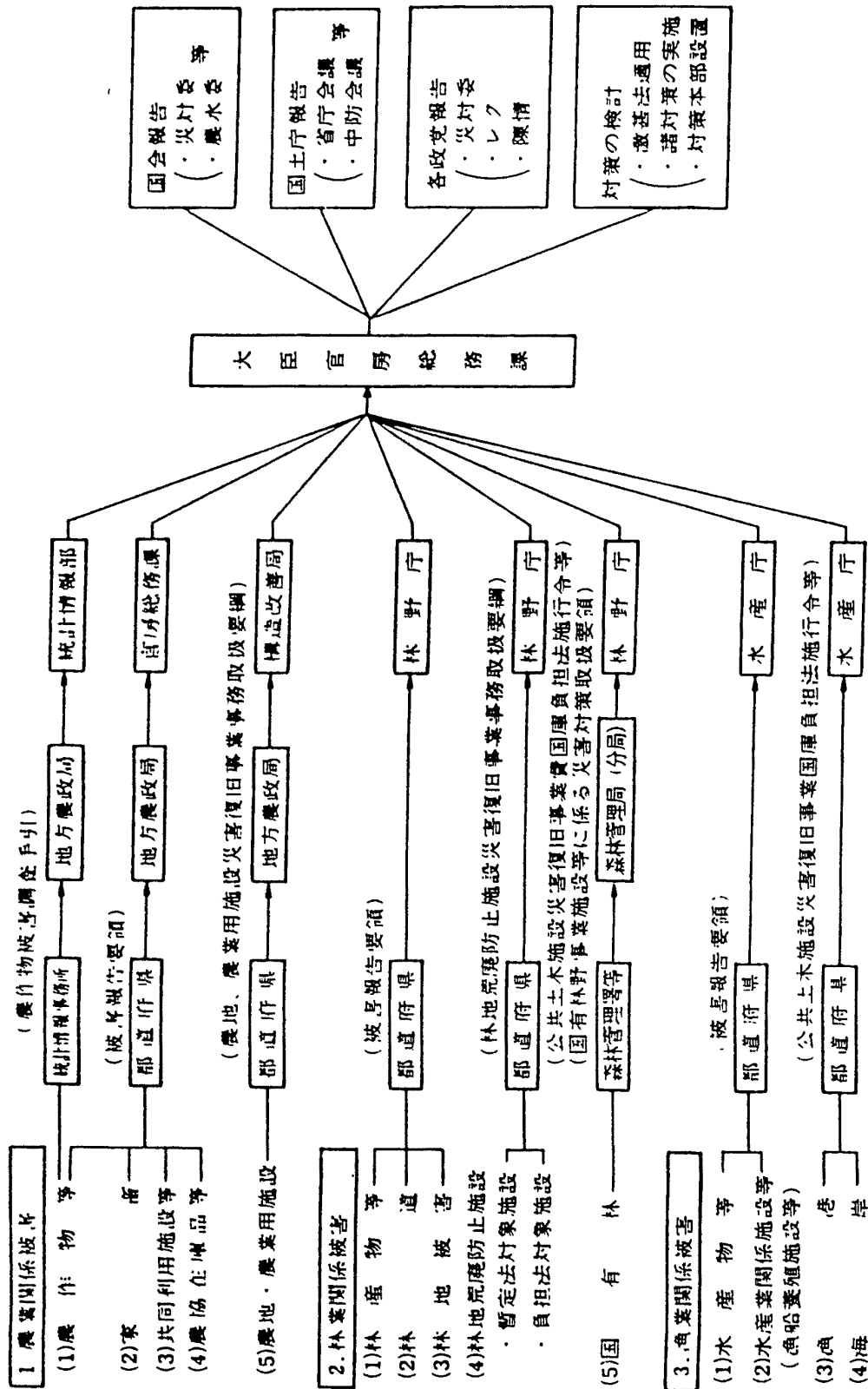
農林水産省の組織図(平成〃〃年4月1日以降)



二 農林漁業関係災害対策組織図

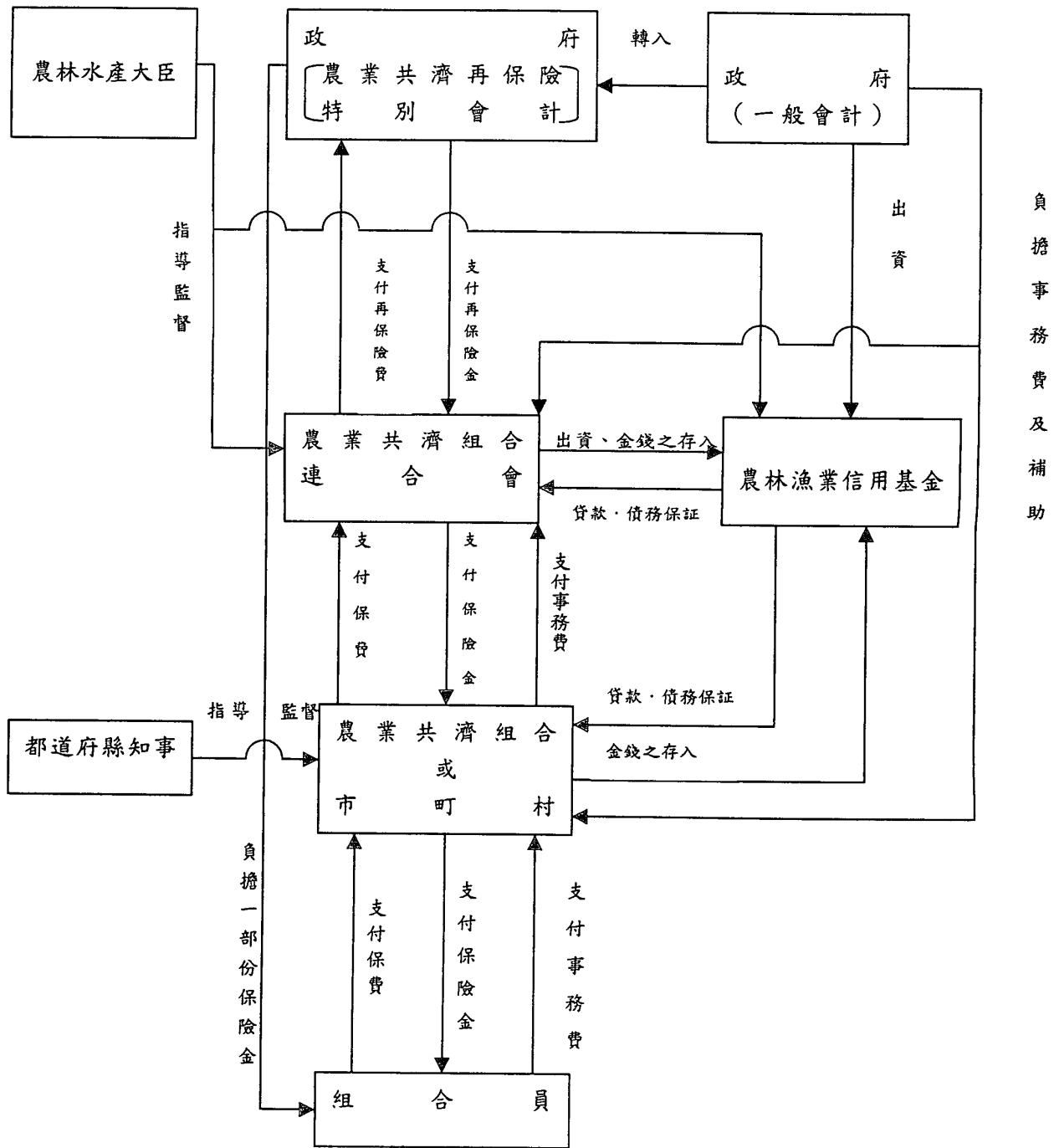


三 農林漁業関係被害報告フロー



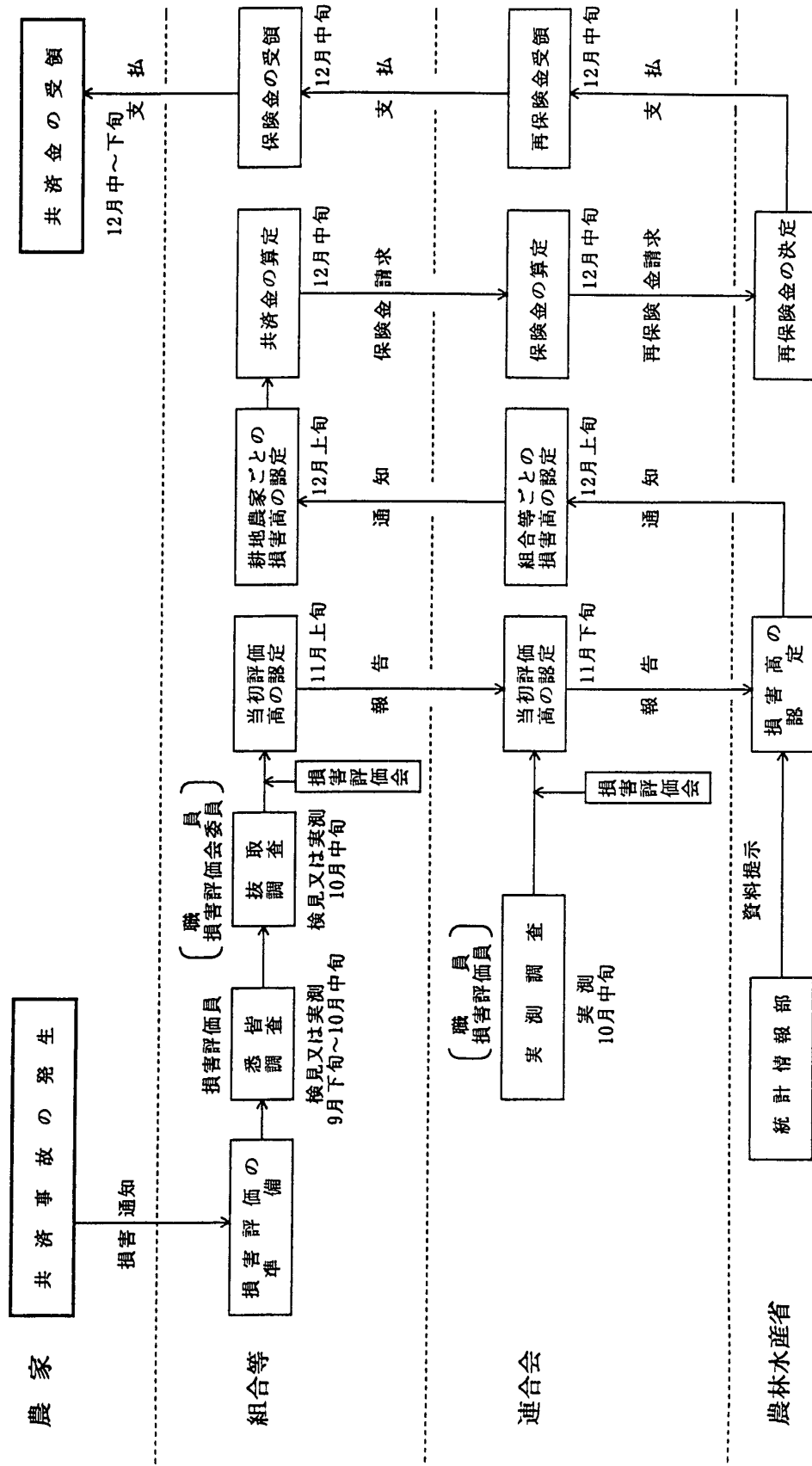
(注) 本表は、被害報告のあるもののみならず、主要なものに限定した。

四 農業災害補償制度之機制



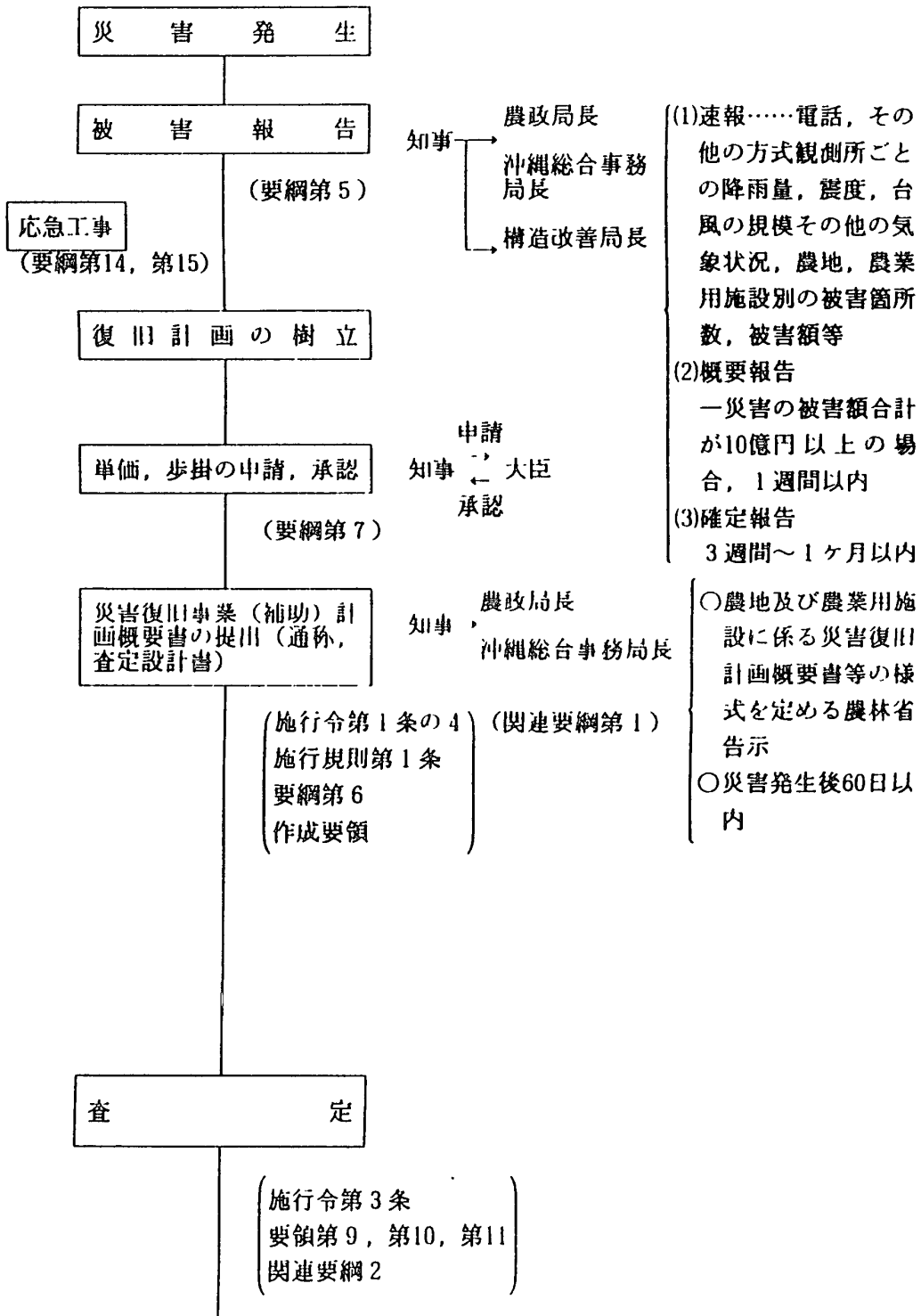
五 農作物共済（水稲）損害評価関係フローチャート

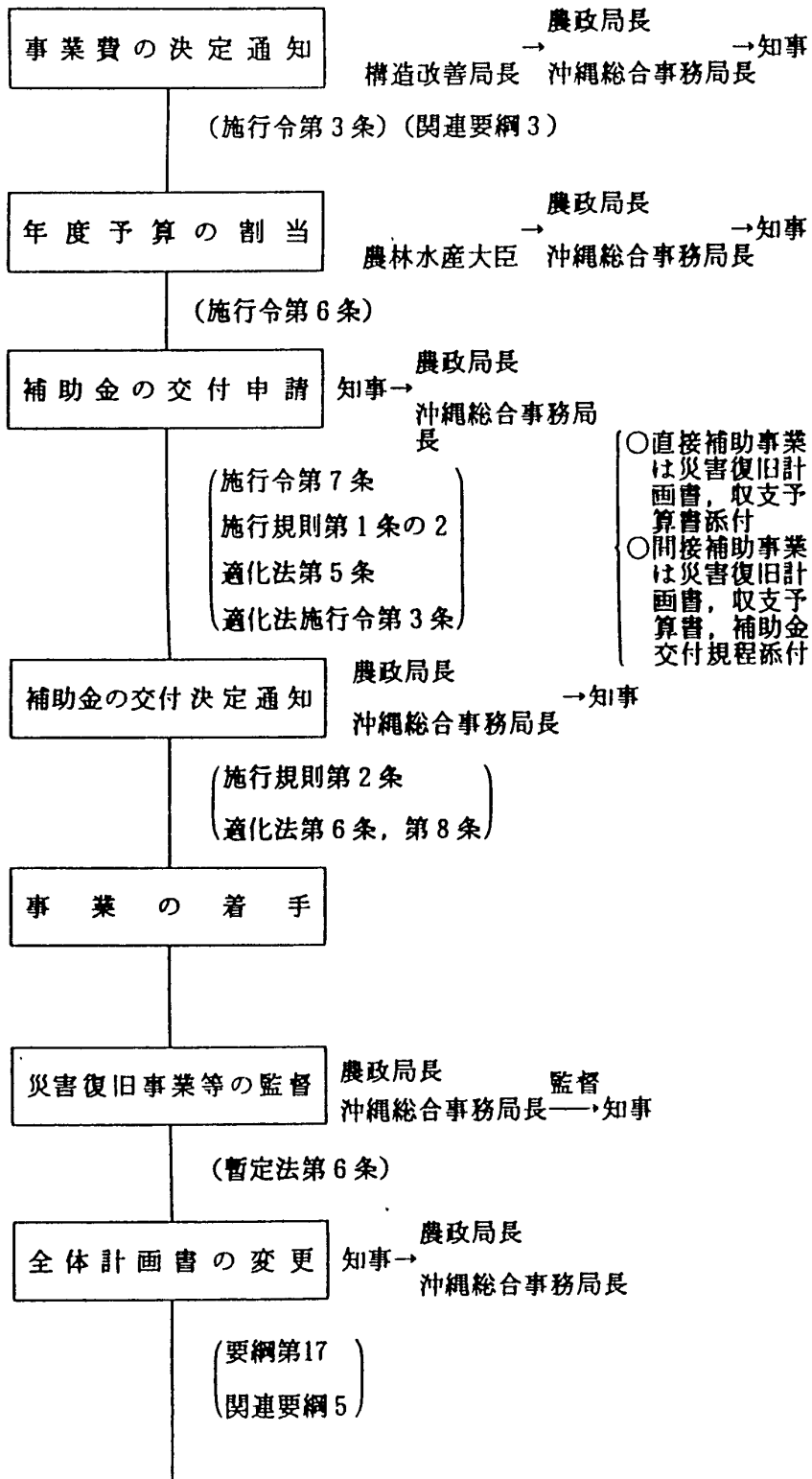
共済金の支払いまでの経過図

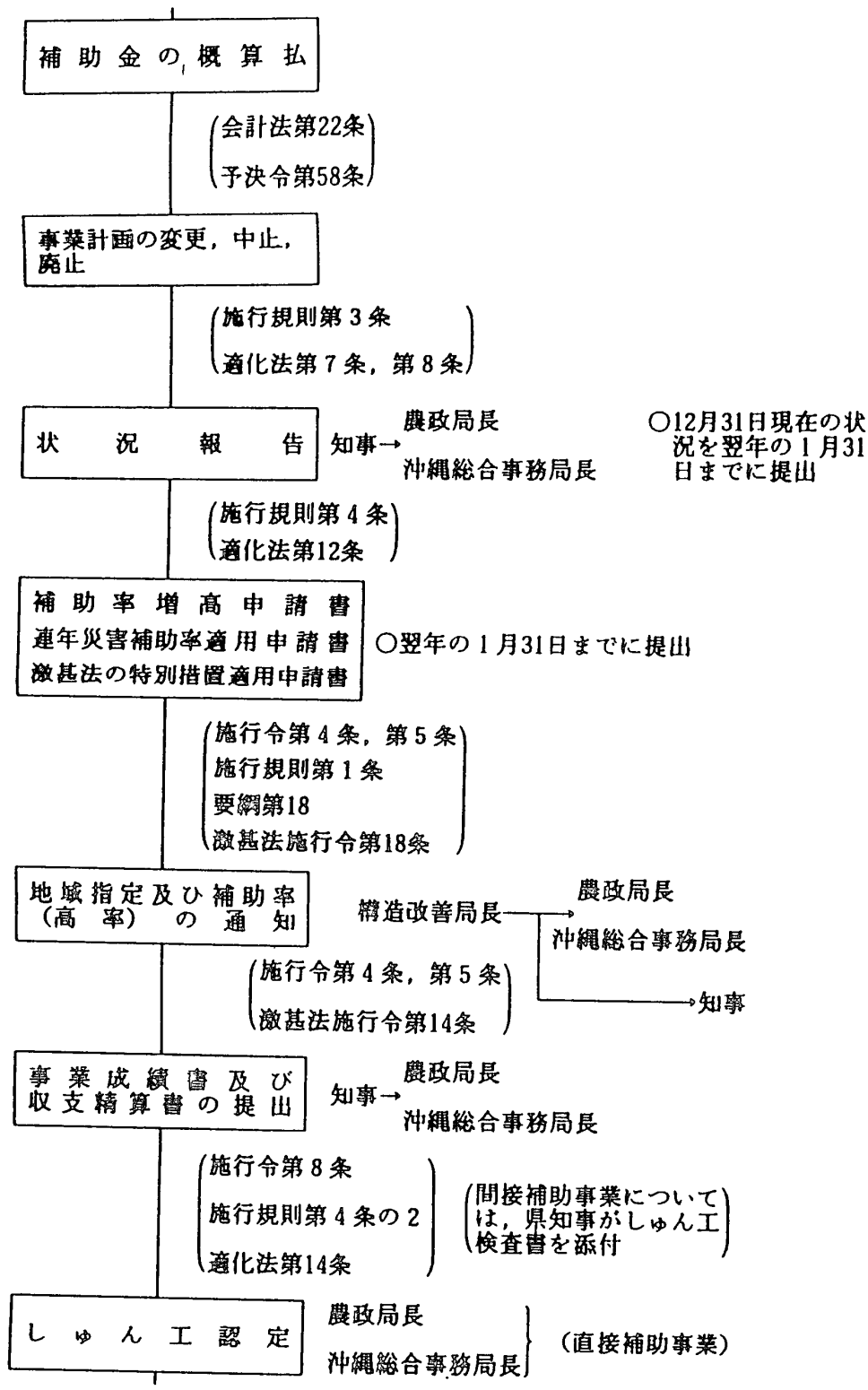


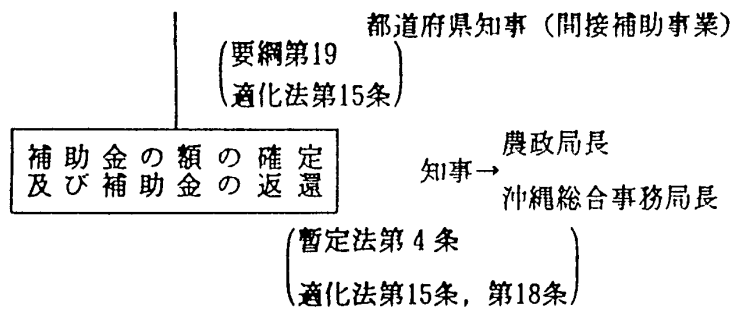
(注) 検見は、圃場の周囲や内部を見回り、被害の程度、肥培管理状況、穂数、着粒数等を主として肉眼をもって調査し収量を推定する方法。
 実測は、鎌等の器具を使用して、刈り取った試料を乾燥・調製して収量を算出する方法。

六 農地・農業用施設災害復旧事業の手続一覧









根拠法令等

- 適化法……補助金等に係る予算の執行の適正化に関する法律
 (昭30年法律第179号)
- 適化法施行令…… “ “ 施行令(昭30年政令第255号)
- 激甚法施行令……「激甚災害法」施行令(昭37年政令第403号)
- 施行令…… 「暫定法」施行令(昭25年政令第152号)
- 施行規則… “ “ 施行規則(昭25年農林省令第94号)
- 要綱……農地農業用施設災害復旧事業事務取扱要綱
 (昭40.9.10 40農地D第1130号)
- 要領…… “ “ 査定要領(昭40.9.10 40農地D第1128号)
- 関連要綱…農業用施設災害関連事業の実施について
 (昭40.9.10 40農地D第1129号)

七 歷年農業共濟團體數

	平成4年 (1992年)	平成5年 (1993年)	平成6年 (1994年)	平成7年 (1995年)	平成8年 (1996年)
農業共濟組合連合會	47	47	47	47	47
農業共濟組合等 (包含市町村)	863 (356)	838 (348)	814 (341)	783 (328)	745 (316)
計	910	885	861	830	792

	平成9年 (1997年)	平成10年 (1998年)	平成11年 (1999年)	平成12年 (2000年)	平成13年 (2001年)
農業共濟組合連合會	47	47	47	47	46
農業共濟組合等 (包含市町村)	696 (295)	545 (210)	450 (167)	372 (133)	350 (118)
計	743	592	497	419	396

- 註：1. 合計數係指該年度4月1日統計數。
 2. 農業共濟組合連合會係縣組織。
 3. 農業共濟組合中扣除市町村統計數後即為民間團體。

八 平成12年加入実績

事業		加入数量	加入率	總共濟金額	共濟掛金		
					總額	農家負擔	國庫負擔
農作物共濟	水稻	千ha 1,588	% 90.1	億円 14,990	百万円 48,384	百万円 24,193	百万円 24,192
	陸稻	1	8.0	2	34	17	17
	麥	193	81.6	823	11,021	5,084	5,937
	計	1,782		15,815	59,439	29,294	30,145
蠶繭共濟		千箱 32	86.0	13	35	17	17
家畜共濟	乳用牛	千頭 1,567	10.0	3,038	39,840	20,125	19,715
	肉用牛等	2,379	64.1	3,592	18,806	9,814	8,993
	馬	40	89.5	493	1,575	958	617
	種豬	154	15.4	80	1,125	683	443
	肉豬	1,422	14.4	130	1,416	850	567
計	5,562		7,334	62,763	32,429	30,333	
果樹共濟	收穫	千ha 49	23.7	1,260	7,894	3,947	3,947
	樹體	1	3.8	75	84	42	42
	計	50		1,335	7,978	3,989	3,989
旱作物共濟		千ha 185	50.5	1,282	8,879	3,996	4,884
園藝設施共濟		千ha 25	45.9	4,315	6,777	3,394	3,383
合計				30,094	145,871	73,119	72,751

九 2001 年度都道府縣別相互補償事業加入申請面積

單位 (面積：公頃；率：%)

區分 縣名	助成對象水田面積 (1)	相互補償事業加入 申請面積		2000 年度加入率
		(2)	比率 (2) / (1)	
全國	729,323	623,565	85	86
北海道	107,090	105,854	99	100
都府縣	622,233	517,711	83	84
青森	28,281	26,919	95	96
岩手	29,228	28,235	97	97
宮城	27,938	27,383	98	98
秋田	34,797	34,303	99	99
山形	24,202	23,319	96	98
福島	23,597	18,947	80	83
茨城	24,172	19,422	80	79
栃木	32,251	27,823	86	91
群馬	8,681	6,441	74	72
埼玉	13,269	6,288	47	49
千葉	8,824	4,553	52	54
東京	143	55	39	37
神奈川	948	255	27	28
山梨	2,820	1,877	67	62
長野	18,044	15,094	84	85
靜岡	6,102	2,833	46	53
新潟	30,705	28,098	92	92
富山	14,362	13,824	96	96
石川	8,558	6,573	77	79
福井	8,193	7,509	92	92
岐阜	14,138	12,320	87	90
愛知	12,125	8,851	73	75
三重	11,174	8,677	78	79
滋賀	11,570	10,110	87	90
京都	6,995	5,877	84	83
大阪	3,646	2,132	58	51
兵庫	22,115	16,885	76	83
奈良	4,655	2,523	54	46
和歌山	2,879	1,506	52	52
鳥取	7,102	5,968	84	87
島根	8,242	7,125	86	88
岡山	13,781	9,540	69	70
廣島	12,318	8,004	65	70
山口	10,759	9,254	86	85
徳島	5,749	3,299	57	57
香川	9,154	7,549	82	87
愛媛	7,354	5,237	71	73
高知	9,452	5,688	60	60
福岡	22,422	19,473	87	86
佐賀	12,390	11,041	89	90
長崎	6,722	4,608	69	67
熊本	23,056	20,126	87	89
大分	11,304	8,523	75	75
宮崎	14,561	12,642	87	87
鹿兒島	13,460	10,977	82	81

注：「助成對象水田」係指若加入相互補償制度，即可領取助成金之水田。

十 農作物共済の実績

1. 全国の引受概況

(1) 水稲引受けの状況

項 年目 産	実施組 合等数	引 受 戸 数	引 受 面 積	引 受 収 量	共 済 金 額		共 済 掛 金			面 積 引受率
					総 額	キ ロ 当 たり	総 額	農 家 負 担 額	国 庫 負 担 額	
		千戸	千ha	千t	千円	円	百万円	百万円	百万円	%
平2	898	2,996	1,854	6,707	1,796,324,170	267.8	58,984	27,557	31,427	90.2
3	872	2,924	1,832	6,659	1,760,552,666	264.4	57,201	26,626	30,575	90.1
4	837	2,864	1,880	6,862	1,804,259,672	262.9	58,899	27,403	31,496	89.9
5	810	2,821	1,920	7,030	1,847,140,980	262.7	60,706	28,226	32,480	90.3
6	783	2,783	1,995	7,304	1,919,140,909	262.7	62,642	31,322	31,320	90.7
7	755	2,724	1,775	6,994	1,852,641,652	264.9	60,433	30,217	30,216	90.6
8	716	2,650	1,907	6,512	1,732,006,197	266.0	56,672	28,336	28,335	90.2
9	666	2,588	1,756	6,490	1,707,374,844	263.1	62,051	31,026	31,025	90.3
10	514	2,506	1,620	6,005	1,563,469,428	260.4	56,854	28,428	28,426	90.3
11	431	2,438	1,607	6,006	1,535,555,063	255.7	55,570	27,785	27,784	90.2
12	354	2,365	1,588	6,012	1,499,043,958	245.0	48,384	24,193	24,192	90.1

(2) 陸稲引受けの状況

項 年目 産	実施組 合等数	引 受 戸 数	引 受 面 積	引 受 収 量	共 済 金 額		共 済 掛 金			面 積 引受率
					総 額	キ ロ 当 たり	総 額	農 家 負 担 額	国 庫 負 担 額	
		千戸	千ha	千t	千円	円	百万円	百万円	百万円	%
平2	113	20	4	6	1,508,777	260.0	325	125	200	22.6
3	109	16	3	4	1,131,650	256.0	237	92	145	20.2
4	107	13	3	4	952,992	254.0	201	78	124	19.9
5	107	11	2	3	880,950	254.0	186	72	114	20.1
6	105	11	2	3	859,950	254.0	176	88	88	19.6
7	103	8	2	3	650,531	254.0	134	67	67	15.7
8	97	5	1	2	402,528	254.0	84	42	42	11.9
9	83	4	1	1	311,033	251.0	62	31	31	10.7
10	75	3	1	1	268,213	250.0	53	27	27	9.7
11	69	3	1	1	237,379	245.0	47	24	24	9.3
12	47	2	1	1	192,993	239.0	34	17	17	8.0

(注) 面積引受率の算定に用いた作付面積の合計には、引受未実施の県は含まれていない。

(3) 麦引受けの状況

項目 年産	実施組 合等数	引 受 戸 数	引 受 面 積	引 受 収 量	共 済 金 額		共 済 掛 金			面 積 引 受 率
					総 額	キ 口 当 たり	総 額	農 家 負 担 額	国 庫 負 担 額	
		千戸	千ha	千t	千円	円	百万円	百万円	百万円	%
平2	705	301	281	772	115,147,176	149.2	14,620	5,987	8,633	76.7
3	628	258	258	726	103,450,862	142.5	13,186	5,393	7,793	77.4
4	584	216	237	689	97,980,787	142.1	13,054	5,291	7,763	79.4
5	548	182	208	606	86,163,802	142.1	11,740	4,733	7,007	79.8
6	480	126	172	519	74,161,117	142.8	10,396	4,790	5,606	80.2
7	453	118	169	508	72,538,755	142.7	9,751	4,496	5,255	80.5
8	428	116	174	503	71,753,959	142.7	9,595	4,425	5,170	80.5
9	412	110	171	486	69,299,361	142.6	9,252	4,266	4,985	79.8
10	388	105	174	493	72,176,101	146.4	9,368	4,325	5,044	80.3
11	324	100	179	524	78,168,747	149.1	10,442	4,817	5,625	81.2
12	297	102	193	555	82,296,191	148.4	11,021	5,084	5,937	81.6

(注) 面積引受率の算定に用いた作付面積の合計には、引受未実施の県は含まれていない。

(4) 1戸当たりの引受け

共済 目的 区分 年産	水 稲			陸 稲			麦		
	引受 面積	共済金額	共済掛金 (農 家) 負担額	引受 面積	共済金額	共済掛金 (農 家) 負担額	引受 面積	共済金額	共済掛金 (農 家) 負担額
	a	円	円	a	円	円	a	円	円
平2	62	599,502	9,197	19	73,811	6,109	93	382,675	19,898
3	63	602,104	9,106	19	72,139	5,848	100	400,860	20,899
4	66	629,916	9,567	19	73,801	6,024	110	453,585	24,496
5	68	654,749	10,005	20	76,959	6,277	114	472,910	25,979
6	72	689,522	11,254	21	79,566	8,154	136	588,898	38,038
7	70	680,083	11,092	21	80,561	8,348	143	615,032	38,123
8	67	653,587	10,694	20	77,979	8,152	149	618,185	38,119
9	68	659,657	11,987	21	74,588	7,375	156	631,665	38,888
10	65	623,982	11,344	22	78,494	7,761	166	687,189	41,175
11	66	629,781	11,396	23	83,058	8,251	180	785,126	48,384
12	67	633,800	10,229	23	83,044	7,227	189	807,593	49,890

(5) 10アール当たりの引受け

共済 目的 区分 年産	水 稲		陸 稲		麦	
	共済金額	共済掛金 (農家負担額)	共済金額	共済掛金 (農家負担額)	共済金額	共済掛金 (農家負担額)
	円	円	円	円	円	円
平2	96,866	1,486	38,166	3,159	40,945	2,129
3	96,099	1,453	37,643	3,052	40,065	2,089
4	95,965	1,458	37,851	3,089	41,297	2,230
5	96,192	1,470	38,049	3,104	41,412	2,275
6	96,181	1,570	38,160	3,911	43,185	2,789
7	97,147	1,585	38,360	3,965	42,911	2,660
8	97,578	1,596	38,086	3,982	41,238	2,543
9	97,206	1,766	35,551	3,515	40,430	2,489
10	96,502	1,755	35,958	3,555	41,429	2,482
11	95,567	1,729	35,645	3,541	43,606	2,687
12	94,373	1,523	35,541	3,093	42,634	2,634

2. 全国の被害・支払概況

(1) 水 稲

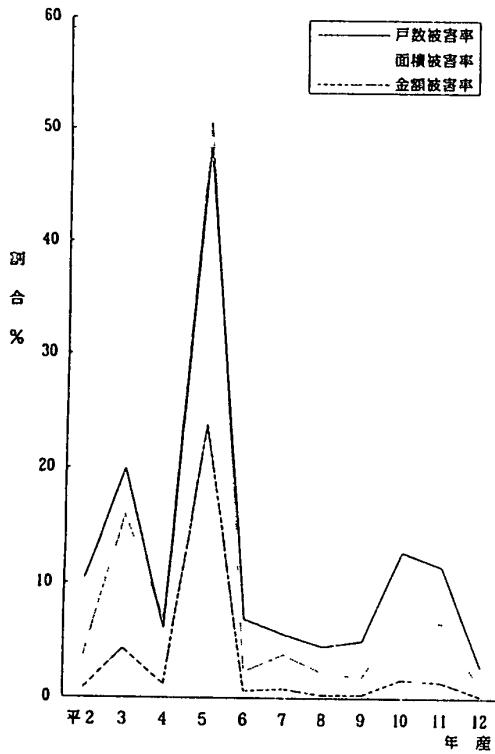
年 産	異常災 害連合 会数	被 害		共 済		再保険金	戸 数 被害率	面 積 被害率	金 額 被害率
		戸 数	被害面積 ha	減収量 t	共済金 百万円				
平2		千戸 312	69,032	53,019	14,251	3,769	10.4	3.7	0.8
3		585	292,489	285,054	758,707	51,764	20.0	16.0	4.3
4		175	129,647	88,094	22,113	12,580	6.1	6.9	1.2
5		1,366	974,412	1,686,179	439,418	394,575	48.4	50.7	23.8
6	10	191	45,639	45,330	11,934	1,962	6.9	2.3	0.6
7	3	153	73,403	52,852	14,918	4,751	5.6	3.8	0.8
8	2	119	38,828	22,799	6,000	55	4.5	2.2	0.3
9	2	128	32,041	21,797	5,759	12	5.0	1.8	0.3
10	18	320	109,697	94,877	24,652	6,845	12.8	6.8	1.6
11	11	279	106,629	85,600	21,724	12,376	11.5	6.6	1.4
12	3	64	14,985	12,099	2,924	44	2.7	0.9	0.2

ア 1戸当たり及び10アール当たり支払（水稻）

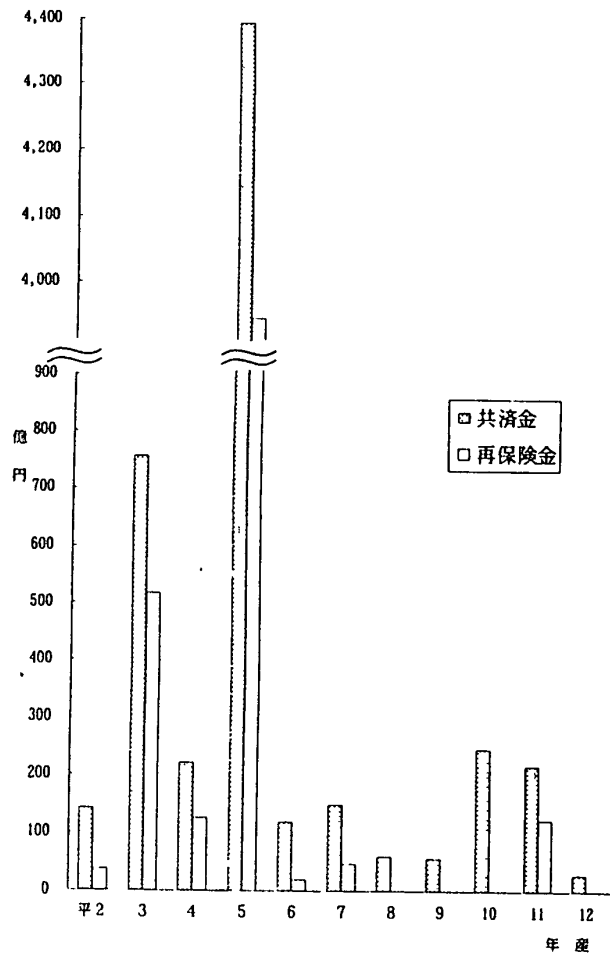
年 産	1戸当たり			10a当たり		
	引受面積	被害面積	共済掛金 (農家負担額)	共済金	共済掛金 (農家負担額)	共済金
	a	a	円	円	円	円
平 2	62	22	9,197	45,737	1,486	20,644
3	63	50	9,106	129,479	1,453	25,884
4	66	74	9,567	126,055	1,458	17,056
5	68	71	10,005	321,625	1,470	45,096
6	72	24	11,254	62,570	1,570	26,148
7	70	48	11,092	97,247	1,585	20,324
8	67	33	10,694	50,456	1,596	15,453
9	68	25	11,987	44,864	1,766	17,975
10	65	34	11,344	77,112	1,755	22,473
11	66	38	11,396	77,745	1,729	20,374
12	67	23	10,229	45,556	1,523	19,513

(注) 1戸当たり又は10a当たりの共済金は、被害戸数又は被害面積で除した額である。

イ 水稻被害率の推移



ウ 水稻の共済金及び再保険金



(2) 陸稲

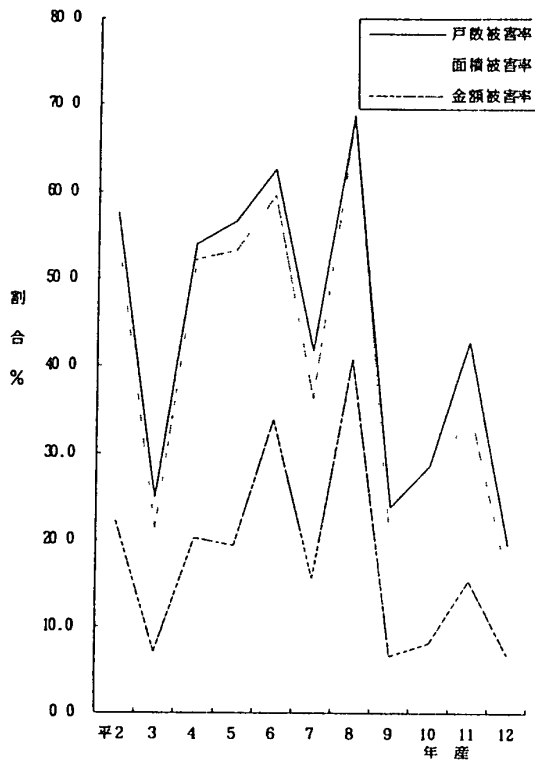
年 産	異常災害連合 会数	被 害	被 害 面 積	共 濟	共 濟 金	再 保 険 金	戸 数	面 積	金 額
		戸 数		減 収 量			被 害 率	被 害 率	被 害 率
		千 戸	ha	t	百 万 円	百 万 円	%	%	%
平 2		12	2,158	1,295	337	164	57.7	54.6	22.3
3		4	645	312	80	16	24.9	21.4	7.1
4		7	1,314	763	194	83	54.0	52.2	20.3
5		6	1,232	674	171	67	56.6	53.2	19.4
6	12	7	1,343	1,149	292	177	62.6	59.6	33.9
7	9	3	616	399	101	20	41.7	36.3	15.6
8	10	4	722	647	164	108	68.7	68.3	40.8
9	1	1	173	82	21	0	23.8	193.8	6.6
10	3	1	191	87	22	1	28.7	25.6	8.1
11	5	1	235	148	36	12	42.8	35.3	15.3
12	1	0.5	84	54	13	0.6	19.4	15.5	6.7

ア 1戸当たり及び10アール当たり支払（陸稲）

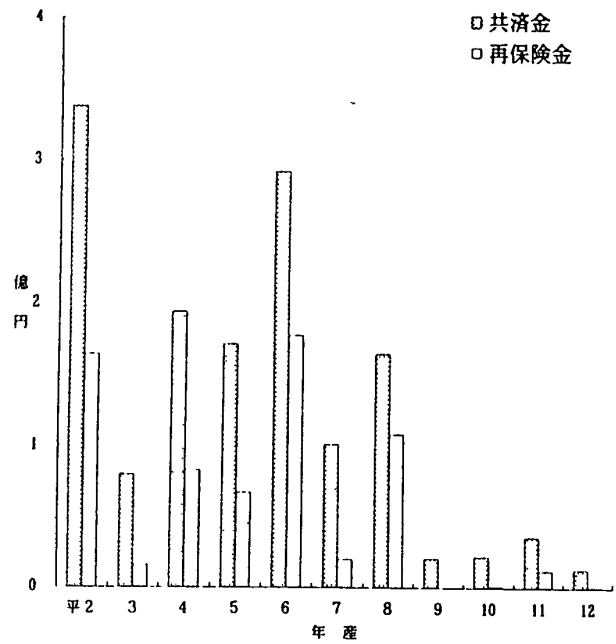
年 産	1戸当たり				10a当たり	
	引受面積	被害面積	共済掛金 (農家負担額)	共済金	共済掛金 (農家負担額)	共済金
	a	a	円	円	円	円
平 2	19	18	6,109	28,535	3,159	15,598
3	19	17	5,848	20,467	3,052	12,391
4	19	19	6,024	27,795	3,089	14,744
5	20	19	6,277	26,405	3,104	13,891
6	21	20	8,154	43,153	3,911	21,726
7	21	18	8,348	30,171	3,965	16,451
8	20	20	8,152	46,314	3,982	22,751
9	21	17	7,375	20,723	3,515	11,913
10	22	19	7,761	22,095	3,555	11,346
11	23	19	8,251	29,681	3,541	15,430
12	23	19	7,227	28,861	3,093	15,402

(注) 1戸当たり又は10a当たりの共済金は、被害戸数又は被害面積で除した額である。

イ 陸稲被害率の推移



ウ 陸稲の共済金及び再保険金



(3) 麦

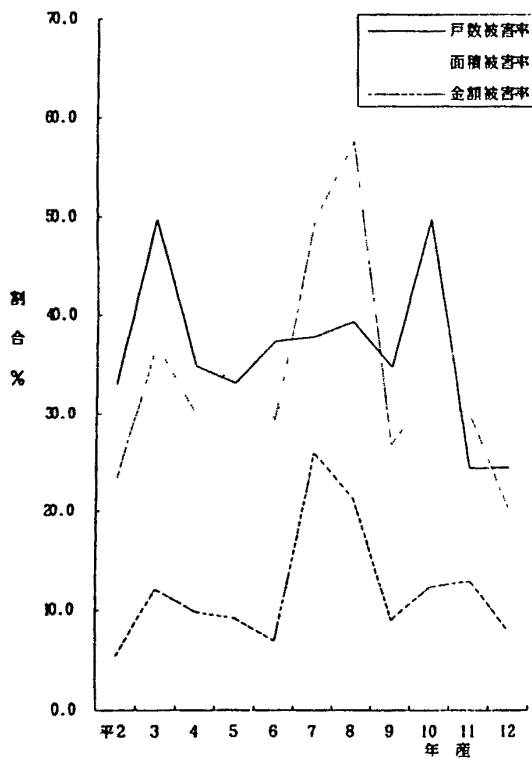
年産	異常災害連合会数	被害戸数	被害面積 ha	共済減収量 t	共済金 百万円	再保険金 百万円	戸数被害率 %	面積被害率 %	金額被害率 %
平2		99	64,485	41,994	6,250	1,071	32.9	22.9	5.4
3		128	95,377	88,890	12,555	6,915	49.7	36.9	12.1
4		75	71,110	67,579	9,587	4,354	34.8	30.0	9.8
5		60	74,050	56,052	7,956	2,471	33.1	35.6	9.2
6	11	47	50,385	36,378	5,186	979	37.3	29.3	7.0
7	7	45	83,848	131,983	18,743	13,473	37.8	49.6	25.8
8	9	46	99,958	108,330	15,387	9,925	39.3	57.6	21.4
9	10	38	45,583	44,519	6,271	2,312	34.7	26.6	9.0
10	31	52	56,253	62,432	8,977	5,067	49.7	32.3	12.4
11	7	24	53,199	66,742	10,165	5,513	24.3	29.7	13.0
12	10	25	38,893	42,979	6,466	2,863	24.4	20.1	7.9

ア 1戸当たり及び10アール当たり支払（麦）

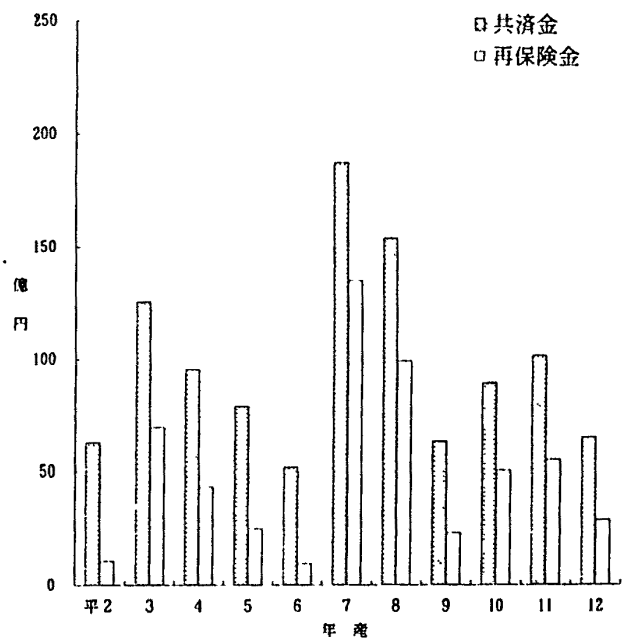
年 産	1戸当たり				10a当たり	
	引受面積	被害面積	共済掛金 (農家負担額)	共済金	共済掛金 (農家負担額)	共済金
	a	a	円	円	円	円
平2	93	65	19,898	63,179	2,129	9,693
3	100	74	20,899	97,883	2,089	13,164
4	110	95	24,496	127,633	2,230	13,481
5	114	123	25,979	131,765	2,275	10,744
6	136	107	38,038	110,439	2,789	10,292
7	143	188	38,123	420,604	2,660	22,353
8	149	219	38,119	337,554	2,550	15,394
9	156	120	38,888	164,635	2,489	13,757
10	166	108	41,175	172,086	2,482	15,958
11	180	220	48,384	420,252	2,687	19,108
12	189	156	49,890	259,634	2,634	16,626

(注) 1戸当たり又は10a当たりの共済金は、被害戸数又は被害面積で除した額である。

イ 麦被害率の推移



ウ 麦の共済金及び再保険金



3. 水稲病虫害の共済事故除外指定組合等数及び水稲病虫害防止費補助金

年産	指定組合等数	補助金交付額 百万円	1組合等平均交付額 千円
平2	120 (19県)	640	5,330
3	114 (18県)	540	4,739
4	107 (19県)	560	5,236
5	107 (19県)	572	5,344
6	97 (18県)	549	5,720
7	93 (18県)	523	5,622
8	91 (18県)	481	5,288
9	73 (17県)	397	5,436
10	73 (17県)	348	4,763
11	57 (17県)	341	5,986
12	32 (15県)	242	7,562

農業勘定の収支

(単位：百万円)

年度	収入 (A)	支出 (B)	差引過△不足		年度	収入 (A)	支出 (B)	差引過△不足	
			(A)-(B)	累計				(A)-(B)	累計
				※△ 80	49	28,280	21,715	6,565	17,438
昭22	1,473	1,922	△ 449	△ 529	50	34,726	20,756	13,969	31,408
23	1,427	1,801	△ 374	△ 904	51	41,908	121,878	△ 79,969	△ 48,561
24	3,078	4,339	△ 1,260	△ 2,164	52	48,519	27,550	20,969	△ 27,592
25	3,428	5,450	△ 2,022	△ 4,187	53	55,859	30,895	24,963	△ 2,628
26	5,855	7,714	△ 1,858	△ 6,045	54	61,630	29,935	31,694	29,292
27	7,267	4,457	2,810	△ 3,235	55	63,159	230,953	△ 167,793	△ 138,500
28	8,449	20,974	△ 12,525	△ 15,760	56	64,990	112,307	△ 47,317	△ 185,817
29	8,316	16,148	△ 7,832	△ 23,593	57	67,529	60,814	6,715	△ 179,102
30	10,586	6,146	4,439	△ 19,153	58	69,848	81,672	△ 11,823	△ 190,925
31	9,348	10,189	△ 840	△ 19,994	59	72,338	29,762	42,576	△ 148,349
32	9,806	7,124	2,682	△ 17,312	60	73,745	25,210	48,534	△ 99,815
33	9,455	8,522	932	△ 16,380	61	67,887	20,799	47,087	△ 52,727
34	9,152	7,960	1,192	△ 15,187	62	64,296	24,570	39,725	△ 13,002
35	10,450	5,306	5,144	△ 10,043	63	56,309	87,638	△ 31,329	△ 44,331
36	10,500	9,750	749	△ 9,293	平成	52,510	14,446	38,063	△ 6,268
37	10,466	8,268	2,197	△ 7,095	2	51,469	18,847	32,621	26,353
38	10,241	19,675	△ 9,433	△ 16,529	3	51,023	72,710	△ 21,686	4,667
39	11,775	19,310	△ 7,534	△ 24,064	4	49,785	28,574	21,211	25,878
40	16,801	20,863	△ 4,061	△ 28,126	5	104,346	416,202	△ 311,856	△ 285,978
41	22,264	24,007	△ 1,743	△ 29,869	6	144,325	22,405	121,919	△ 164,059
42	20,983	14,037	6,945	△ 22,923	7	53,423	32,029	21,393	△ 142,665
43	24,102	12,160	11,942	△ 10,981	8	53,363	23,100	30,262	△ 112,402
44	27,158	17,302	9,855	△ 1,125	9	54,509	13,417	41,092	△ 71,310
45	22,389	18,202	4,186	3,061	10	49,039	22,749	26,290	△ 45,029
46	23,209	33,762	△ 10,553	△ 7,491	11	47,715	27,027	20,688	△ 24,331
47	24,065	15,716	8,349	857	12見込	44,217	10,009	34,208	9,877
48	23,750	13,734	10,015	10,873					

※ 前年度より繰越損失

- (注) 1. 単位未満は切捨てのため計と一致しないものがある。
 2. 54年度の累計には臨時畑作勘定より承継した繰越利益227百万円を含む。
 3. 平成5年度の収入には、「食糧管理特別会計輸入食糧管理勘定より借入金償還財源受入」の52,483百万円、平成6年度の収入には、同86,052百万円を含む。