

行政院及所屬各機關出國報告
出國類別：考察

行政院觀光發展推動小組

赴日考察溫泉及觀光設施報告書

服務機關：	行政院	行政院	老爺酒店
出國人：職	稱：政務委員	副主計長	董事長
姓	名：陳錦煌	劉三錡	林清波
	文建會	財政部國產局	交通部觀光局
	副主委	局長	組長
	劉萬航	李瑞倉	連榮寬

出國地區：日本

出國期間：90年2月3日至2月11日

報告日期：90年4月30日

H9/
C09001755

目 錄

壹、前言	1
貳、考察行程	2
參、考察報告事項	3
一、日本二十一世紀初觀光發展方案	3
二、日本之溫泉開發與管理	7
三、愛努民族博物館	14
四、網走監獄博物館	17
五、千歲鮭魚故鄉館	20
肆、考察心得與建議	22
伍、附錄：考察活動相關資料	26

壹、前言

觀光產業為無法外移的產業，無論是自然景觀或地方文化，均有其獨特性。因此，各國無不將觀光產業視為國家策略性重要產業，並共同認定觀光是二十一世紀的新時代。面對二十一世紀觀光產業發展的契機與挑戰，行政院觀光發展推動小組將持續扮演協調推動的功能，以擴展旅遊市場，發展觀光產業。而為了吸取先進國家發展觀光之經驗，本小組乃就新世紀觀光發展政策、溫泉利用、本土文化與生態旅遊等相關議題，前往日本考察蒐集相關資料。

本次考察由召集人陳政務委員邀行政院主計處劉副主計長三錡、文建會劉副主任委員萬航、財政部國有財產局李局長瑞倉、老爺酒店林董事長清波、交通部觀光局連組長榮寬等六人，組團前往日本為期九天，行程中並拜會政府單位「日本國際觀光振興會」(會見人員有向山秀昭會長、永見正敏理事、潼沢秀直課長)、民間組織「日本觀光協會」(會見人員有石月昭二會長與柏木和雄專務理事、溫泉協會木暮金太夫會長、國際觀光旅館聯盟潼多賀男副會長與橋本幸男專務理事)，行程順利完成，收獲良多，特書此報告供做參考。

貳、考察行程

日期	星期	考察行程
二月三日	六	台北—大阪—北海道札幌
二月四日	日	札幌—層雲峽溫泉 參訪層雲峽觀光設施。
二月五日	一	層雲峽—網走—阿寒湖溫泉 考察網走監獄博物館、溫泉設施。
二月六日	二	阿寒湖溫泉—阿寒湖冰上祭—登別溫泉 考察愛努民族博物館，參訪雪祭，瞭解觀光活動配套行銷情形。
二月七日	三	登別—熊牧場—鮭魚之鄉—東京 考察千歲鮭魚故鄉館，瞭解日本生態觀光的作法。
二月八日	四	東京—伊豆半島—下田溫泉 拜會日本國際觀光振興會、日本觀光協會等。
二月九日	五	下田—土肥金山—大仁溫泉 參訪土肥金山觀光設施、伊豆半島海岸風光。
二月十日	六	大仁溫泉—箱根—東京 參訪箱根蘆之湖、大湧谷等觀光配套措施。
二月十一日	日	東京—台北

叁、考察報告事項

一、日本二十一世紀初觀光發展方案

日本政府有鑑於市街區發展的停滯、環保意識型態的高漲、網際網路等資訊快速發展…等經濟及社會環境的變化，為確立新時代觀光發展方案，日本觀光政策審議會（直屬內閣之跨部會組織，類似我國行政院觀光發展推動小組）指出二十一世紀初應及早檢討實施的具體政策方向是以「促進每一個城鎮的觀光發展」為首要。同時指示日本二十一世紀初觀光發展方案之三大重點如下：

（一）觀光發展的重要性（重點一）

日本政府了解在二十一世紀時，將愈顯現出觀光發展的重要性，因為：

1. 觀光能給予人們寬裕與舒適的生活，同時也可以接觸地方性的歷史與文化，提供學習、體驗的機會。
2. 國際觀光能增進國際間相互理解、國際親善、進一步貢獻國際和平。
3. 若把波及效果加進去，觀光產業生產效果約有五十兆日圓，僱用四百一十萬人的經濟效果。
4. 二十一世紀是從過去經濟優先時代邁入豐富個人生活時代，發展觀光的重要性大增。

（二）觀光發展的現況與課題（重點二）

由於產業結構變化造成市街區發展停滯、一切資訊均可取得造成資訊氾濫、小孩少與高年齡化、勞動力不足、社會變化大、環保觀念高漲、全球化形成世界性大交流、個人時代來臨造成國民生活型態的變化、生活水準提高後更重視休閒生活與多樣化…等，近年來圍繞著觀光的現況與課題如下：

1. 使市街區的發展再度活躍起來：為了提高觀光魅力，把過去千篇一律統一化的市街區予以改造，以觀光帶動再造的新市街區是極重要的。
2. 保全環境、提高生活品質：過去所重視的是經濟上的立場，現改以觀光開發為重點，在觀光領域上，保存自然環境或文化遺產，對保全環境、提高生活品質，極為重要。
3. 觀光資訊需求之增加：為使觀光資訊能讓人們輕鬆愉快地取得，應加速觀光網站的豐富性及便捷性。
4. 提供年長者「輕鬆」旅行的環境之必要性：高齡化及全球化急速的發展，能使年長者或殘障朋友或訪日外國遊客安心、輕鬆的旅行環境之提供是必要的。
5. 訪日外國人的成長緩慢：訪日外國人旅客數每年只有四百四十萬人次，僅佔日本人赴海外旅行人數一千六百四十萬人次的四分之一，且其成長很

緩慢。

6. 觀光產業革新遲緩，長期停留型的旅行成長緩慢：
為了適應國人旅行需要的多樣化、個性化的傾向，觀光產業的革新極其重要且應快速。在富裕與舒適的價值觀愈被重視的情況下，長期停留型的旅行普及化，更須加強旅遊環境的整頓。
7. 每位國民缺少日常性的基本禮節或親切款待遊客之意識觀念。

(三) 具體施政方針（重點三）

基於上述分析，歸納出日本二十一世紀初發展觀光之基本理念是「每個人均能輕鬆享受觀光發展」、「住民與旅客能互相交流的觀光發展」、「與自然、社會環境共生的觀光發展」。具體顯示施政方針為促進外國人旅客倍增來訪、發展國內觀光二項，其內容說明如下：

1. 促進「觀光市區」

- (1) 確立有個性的「觀光市區」理念，並加以普及。
- (2) 發展可以慢步的、有個性的「觀光市區」：整頓街道清潔及水邊等，防止觀光地區的過度使用，檢討保護自然環境的方法。
- (3) 由各市鄉鎮連盟推動「觀光市區」，擴大效果。

2. 充分利用資訊科技

(1) 利用觀光網站資訊提供正確合法標幟的認證或處理遊客申訴的規範等。

(2) 利用網際網路及時提供觀光資訊，包括櫻花盛開時段、舉辦活動、飯店訂房或客運營運時間、觀光景點天氣情況等。

3. 營造適合年長者容易旅行的環境

對於住宿設施、博物館等觀光設施，應提供無障礙功能的相關設施，對於外國人旅客的指示牌或多功能語言廣播設施等均應多加注意改善，使每一個人均能輕鬆舒適的觀光旅行。

4. 促進外國人旅客訪日

(1) 入境手續的簡化：容易取得簽證或舉行國際奧運、世界足球賽等國際性大型活動等，採取事先入境審查等方式之可行性研究。

(2) 為來訪旅客培育各種語言的導遊、充實各項服務之準備工作，以應付外籍旅客多樣化的要求。

(3) 招待以美國好萊塢為首的電影外景隊到日本來拍攝，藉由電影在世界各國放映，展現日本觀光魅力。

5. 觀光產業之高度化、多樣化

(1) 觀光產業應快速改革、以因應國民需要的變化。

- (2) 觀光相關同業與異業之聯盟、相互配合、積極且有組織的推動觀光發展。
- (3) 長期有計畫地培育優秀人才。
- (4) 開發新的且有創意的旅遊產品，以應付新型態的旅行需求。

6. 擴大並普及連續假期、促進長期停留性旅行

- (1) 整頓長期停留性旅行的環境。
- (2) 開創長期停留性旅行的產品。

7. 喚起國民的觀光心態

全國國民均是觀光客，也是接待員。因此，在家庭或在學校裡，應教育國人禮節或接待的行為，使全體國民能以謙虛、愛護的心情到觀光景點遊覽，另一方面也以親切的心情接待前來觀光的他鄉旅客。亦即必須喚起全國國民皆存有如此的觀光心態。

總而言之，日本二十一世紀初發展觀光主要在「實現互相接觸與充滿活力的觀光交流大國」，目的是「實現國民豐富的生活」、「增進國際間相互理解」、「加速經濟波及效果」、「使各地區均活躍起來」。

二、日本之溫泉開發與管理

日本為維護溫泉之正常利用，增進公共福祉，於昭和 23 年（1948 年）制定溫泉法予以管理，其主管機關

原為厚生省（即衛生署），1971 年改由環境廳（即環保署）主管，為保護溫泉資源，中央對地方政府訂有獎勵措施，同時授權溫泉所在地之都道府縣知事負以許可、不許可，以及管理之責。

日本溫泉協會木暮金太夫會長表示該協會純屬民間組織，是由溫泉旅館業者、旅行社、私營鐵路公司、航空公司等繳交會費，並向地方政府募集經費組成的，中央政府並無補助經費。

目前日本溫泉的水權大多屬於民間，在竹下登首相時，為振興鄉村經濟，補助每一市町村（即鄉鎮）日幣一億圓，供其自由運用，部分市町村用以挖掘溫泉，一旦挖掘成功，則屬該市町村所有。

日本溫泉法規定攝氏 25 度即屬溫泉，但因掘深一千公尺以上之泉水即有此溫度，濫掘超抽結果，常造成地層下陷問題，例如岐阜縣下呂溫泉區就曾挖掘五十多口井，造成地層下陷，乃組織管理委員會，並僅保留十三口井，集中蓄貯分配管理，此一管理成功之案例，已推廣至全國實施。目前日本二千八百多個溫泉區已有二百多個溫泉區組成管理委員會。

日本溫泉業者為了解溫泉療養功能，早赴歐洲取經，目前已有極少數的溫泉醫院，主要是從事療養，復健較少。

日本溫泉協會三十年來一直建議健保支付溫泉療養

均無法成功，主要的原因一是這些病人大多須長期療養，另一原因是復健醫護人員全國只有七百多名，大多在大醫院或教學醫院，且很少在溫泉地區服務。

由於行程醫湊，拜會時間總覺得太短，因此攜帶相關資料摘述其重點說明如下：

(一)溫泉區選定標準

環境廳長官對於被選定的溫泉區，根據其溫泉成分、功能及溫泉區的環境、利用狀況等，以及核定的溫泉區計畫，整建溫泉利用設施，改善周遭環境。其選定之標準如下：

第一、關於溫泉的功能、湧出量及溫度的條件

1. 必須溫泉功能顯著。
2. 必須湧出量豐富。
3. 必須有適度的溫度。

第二、關於溫泉區環境衛生的條件

1. 必須環境衛生條件良好。
2. 必須附近一帶的景觀優美。
3. 必須在溫泉氣候學上適合於療養地帶。
4. 現在已有適當的醫療及療養設施，或未來將有這些設施。
5. 應設有指導溫泉利用及健康管理的顧問醫師。
6. 交通方便或將來趨於方便。
7. 能充分防止災害產生。

另外須研擬溫泉區計畫，由各都道府縣首長向環境廳長官申請、或由環境廳長官諮詢各首長之後研擬。此一計畫包含浴室、住宿、保養所、療養所、其他溫泉利用設施有關事項，以及風景、休養、衛生、交通等有關溫泉區環境改善上所必須的事項。

(二)溫泉區選定手續

各都道府縣首長可附上下列文件，向環境廳長官提出「溫泉區選定書」。

1. 溫泉區基本資料

- (1) 區域總面積。
- (2) 土地所有權（分為國有、公有、私有）。
- (3) 地目分類。
- (4) 表達前述各項目之地形圖。
- (5) 當地市鄉鎮發展概要。

2. 有關溫泉區選定標準的調查

(1) 有關第一條件事項

- ① 溫泉分析表（應明示分析年月日、分析人、分析方法及溫度等事項）。
- ② 有關溫泉醫療的臨床實驗案例。
- ③ 溫泉及湧出量（那一帶全部或各源泉區）。
- ④ 有關地質資料。
- ⑤ 其他足以佐證具備第一條件的資料。

(2) 有關第二條件事項

- ① 上下水道及其他有關環境衛生設施的資料。
- ② 附近一帶有關景觀的資料。
- ③ 氣象資料。
- ④ 醫療設施（包括利用溫泉的設施、及其他一般設施），及保養設施（保養所、住宿、浴場、活動場所等）的現況，其收容能力及利用人數。
- ⑤ 顧問醫師的住址、姓名、出生年月日、專門科系等有關的資料。
- ⑥ 有關交通方面的資料。
- ⑦ 其他足以佐證具備第二條件的資料。

3. 溫泉區計畫或其綱要計畫。

4. 溫泉審議會、當地市鄉鎮公所、當地居民、採掘溫泉業者、溫泉利用設施的管理人、溫泉源的土地所有權人、以及其他與溫泉有關之人或團體…等，對於溫泉區選定一事的意見。

(三) 溫泉區計畫標準

日本政府有鑑於溫泉利用者激增，有必要開發新的溫泉源。同時也注意到溫泉的濫掘及溫泉與鑛業或其他產業之爭執所引起之泉脈涸竭的傾向，為了保護溫泉、促進利用、維護公共福祉，研擬一套溫泉區計畫之標準，其計畫書內容包括：

1. 區域：以溫泉的保護、開發及利用其設備所必須之

區域為中心，考慮既存村落、地形、氣象、景觀等人文要素及自然條件，同時以現況使用的情形推測未來可能利用的趨勢。總之應是作為全體性計畫所應包含的所有區域。

2. 土地使用區規劃

(1) 按照泉源區、療養設施區、住宿設施區、公共設施區、保健休閒設施區、野營場區、公園綠化區、商店區、住宅區等劃分其土地使用，並可視其地區的特質再予以細分。

(2) 土地使用規劃時應依照下列情形來考量

- ① 考慮泉源區的保護。
- ② 優先考量大眾的溫泉利用設施。
- ③ 充分勘查地形。
- ④ 各地區有充分獨立的機能，同時也考慮各區間相輔相成的機能。
- ⑤ 尊重現存設施。

(3) 溫泉利用設施

研擬本計畫時，必須檢討應該新建那些設施、現存設施中應該存留那些設施、現存設施中那些應拆除、改建、或遷建等，檢討上述三種情形後再來研擬計畫，並考慮下列事項：

- ① 泉源設施：有關揚泉、貯泉、分湯等的泉源設施，應詳做地質調查，把握泉源實況，按

其實際關建設施。對於這些設施應保持其湧出量、溫度及成份，同時對於其供浴用或飲用，充分考量衛生上的安全。

② 療養設施：適應各個溫泉的泉質，對於醫治療養能發揮最大效果為目標，來籌建設施。至於一般性醫療設施也一併考慮。

③ 保健休閒設施

A. 公共浴場：應考慮衛生上及安全上的問題。

B. 溫泉館：以浴用及飲用溫泉的設施為中心，適宜合併設置健全的娛樂設施。

C. 溫泉游泳池：考慮利用者的人數及年齡來訂定其規模及安全性，同時必須留意使用溫泉的成份、溫度及其他衛生條件來計畫。

④ 住宿設施：考慮利用者的人數、階層及形態等，不只是考量目前，亦充分考量未來的趨勢，予以計畫各種類別的住宿設施。

⑤ 其他：考量籌建服務中心、治療詢問處…等。

⑥ 附屬設施：上下水道、污水排水溝、垃圾處理設施、公用廁所…等附屬設施。

(4) 其他設施

① 交通設施：必須整建之道路、停車場等設施。

② 公共設施：整建社區或里民活動中心、集合場所等設施。

③ 露營場所：利用實況及自然條件予以適當整建。

④ 體育運動設施：運動場、高爾夫球場、兒童遊園地及其他依照當地居民的需要計畫興建之各種設施。

⑤ 綠地：郊遊地、景觀營地的整建。

(5) 環境清潔計畫

三、愛努民族博物館

愛努 (AINU) 民族博物館位於北海道白老郡，是傳播、保存愛努文化、以及進行總合性調查、研究、普及教育事業的社會教育設施。該館係由財團法人白老民族文化傳播保存財團於 1976 年成立，1984 年辦理愛努民族的有形、無形文化展示，為了更進一步進行學術性調查和研究，附設並完成了愛努民族博物館，而於 1990 年改名為「財團法人愛努民族博物館」。

(一) 愛努 (AINU) 的意義

「AINU」的意義是「人」。愛努人把「對自己有用的東西」或者「對自己力所不能及的東西」都拜為神，在每天的生活當中祈禱，進行各種各樣的儀式。

(二) 人口

依據 1993 年北海道調查結果，在北海道居住的愛努人計有 23,830 人。

(三) 家庭

愛努人的家庭是由夫婦和孩子們組成的小家庭，孩子們一結婚就搬出去住。所以，不存在好幾對夫婦住在一家的。

(四)食物

過去愛努民族的主食是「湯」，依材料不同分肉湯、大蒜湯、銀蓮湯等；副食是「粥」為穀物煮成的有麥子粥、小米粥等。此外，還有用山菜或蔬菜煮成的菜，以及專門在儀禮時吃的由穀物作成的飯等。這些飯菜一般都是用獸油、魚油、鹽等調味，不用醬或醬油類。

(五)衣著

原來愛努民族的衣服種類有羽毛衣、獸皮衣及魚皮衣，但這些傳統現已不存在。現在留傳下來具有代表性的衣服只有樹皮衣，是從一種落葉木的內皮上取下來的纖維所織成的，叫做厚子織，在這種衣服當中，帶有刺繡花樣的衣服是作為盛裝穿，不帶花樣的是作為便服穿。

(六)居住

村落基本上是由父系血緣集團組成，一個村落的平均戶數是四至七戶，幾乎沒有超過十戶的。一般都在河川流域和海邊等比較容易取得糧食的地方，特別是在鮭魚逆流而上的河川流域。

構成村落的房子是用萱草和小竹、樹皮等蓋成的，長軸以東西向、或和水流平行，面積大約是進深七公

尺，幅寬五公尺，在長軸西側有兼帶倉庫的門。附屬在房子周圍的建築有廁所（男女分開蓋）、貯藏糧食的倉庫（pu）、仔態圈（heper set）、曬魚干和山菜的柵欄，以及在房子東側的幣柵（進行儀式用的）。

（七）信仰

愛努民族認為太陽、月亮、雷、風、水、火等自然、動物、植物、工具等，凡是和人生活有關係的所有現象、事物都有神存在、或是神的化身，事事都要祈禱，進行很多儀式。

另外，除了這些神以外，還存在許多給人帶來疾病和危害的惡神和魔神，愛努人特別害怕天花，所以也用巫術來清除這些惡神。

（八）口誦文藝

愛努民族原來沒有文字。故事、傳說、體驗之談、人生教訓等全是靠口傳傳下來的。一般可分「歌唱式的故事」及「談話式的口傳文藝」兩種。

愛努民族博物館內收藏有愛努民族資料 5,000 件，其他北方少數民族資料 200 件，其中有 1,500 件屬於常設展示品。另外收藏有愛努畫約 100 件，圖書資料約 6,000 冊。館外周遭設施主要是復元再現愛努人的村落配置（詳後附之導引圖）。在其大型展示館裡時常進行愛努民族的歷史、文化的解說和古式舞蹈的表演。

為了傳播、保存事業，博物館還實施了「熊的送靈式」、「物的送靈式」、「放舟下水的儀式」、「供祖先」等傳統禮儀。博物館職員傳播和保存的古式舞蹈於1984年被指定為「國家重要無形民俗文化財產」，現在傳播和保存的古式舞蹈有十五曲，其中有三曲屬於一般公開曲。博物館還時常當場表演或公開、機織、編蓆子、縫製民族衣服、花樣的刺繡等傳統工藝，通過這些活動來啟蒙及普及愛努文化。

四、網走監獄博物館

網走監獄於明治 23 年（1891）3 月由釧路監獄署網走囚犯外役所建立，明治 24 年 7 月改稱為北海道集治監獄網走分監所，明治 36 年 3 月獨立成網走監獄。該監獄囚犯主要從事北海道的開拓—包括土地開墾、道路開闢等，對於北海道目前發展具有其時代意義，此可由其摺頁主題「再現明治時代的身姿—超越時代，敘述另一個開拓故事」顯示出。

昭和 48 年（1973）網走監獄因過於老舊停收囚犯全面改建，經網走新聞社佐藤社長多方與網走市長安藤哲郎、網走監獄典獄長山田甲子雄等協商，於昭和 55 年 5 月 28 日獲北海道教育委員會同意成立「財團法人網走監獄保存財團」來管理「網走監獄博物館」（17 公頃）。

網走監獄原有總面積為 1,719 公頃，包括監獄本部 813 公頃、二見丘農場 359 公頃、切通農場 44 公頃、住

吉農場 503 公頃。若以土地利用型態來看，可分廳舍宿舍用地 23 公頃、農地 266 公頃、山林 1,300 公頃、原野 130 公頃。

網走監獄博物館總面積 17 公頃，建築物有 36 棟 11,268 平方公尺，其中遷移的建物 7 棟，重建的 13 棟，蒐集資料 5,500 件。其設施項目及配置詳如附圖，說明如下：

1. 鏡橋：建於明治 24 年，重建於平成 6 年，全長 29 公尺，寬 6 公尺。這是服刑者在被收容或刑滿出獄時必經的橋。「水面映我身，正正領，清清心。」已查不知是誰的心情，不覺中就被稱成了「鏡橋」。
2. 正門：建於大正 13 年，重建於昭和 58 年，全長 23.22 公尺。通稱「紅磚門」的網走監獄正門，讓人感到被譽為「最終監獄」之恐怖時代的網走監獄的威嚴，係依照原尺寸大小重建的，為博物館的象徵。
3. 廳舍：建於明治 45 年，遷建於昭和 63 年，面積 500 平方公尺。這個建築既擁有西洋的樣式，又留有濃厚明治官廳建築的特徵。內含典獄長室、會議室、總務課、戒護課、用度課、教育課、作業課、面會室等，為從事保安全管理、教化活動等計畫執行之主要場所。

4. 懺悔堂：建於明治 45 年，遷建於昭和 56 年，面積 404.87 平方公尺，這是進行指導反省罪過，引導新生道路的監獄訓諭講堂。它比其他的任何建築都顯得莊嚴，其正面設有祭壇是服刑者們精神上所依託之處。同時也是非工作日作為放映室、慰問公演地點，或冬季時活動場所之用。
5. 獄舍：五翼放射狀平房獄舍是代替明治 42 年因火災燒毀的併列型獄舍，而於明治 45 年重建的房舍，作為網走監獄的最重要房舍，一直使用至昭和 59 年 9 月，由於監獄設施的現代化計畫興建了新的鋼筋混凝土房舍，因此於昭和 60 年移建復原至博物館，面積 3,333.72 平方公尺。五棟獄舍共 226 室，其中雜居房 126 室，每室可容納 3 至 5 人，獨居房 100 室。
6. 宿泊場所：建於明治 24 年，重建於昭和 58 年，面積 48.6 平方公尺。明治 24 年為從事興建札幌至網走間公路遠離監獄作業時，作為囚犯臨時住宿所建造的，別名「移動監獄」又稱章魚屋。
7. 浴場：建於明治 45 年，重建於昭和 58 年，面積 208.22 平方公尺。由於多人同寢同食，容易流行皮膚病，所以從衛生的角度來講這也是必要的設施之一。對獄內生活而言，入浴是最愉快的時刻，

依監獄之規定每次 15 人一起入浴，脫衣 3 分鐘，至第一槽入浴 3 分鐘，洗身體 3 分鐘，至第二槽 3 分鐘，寄衣服 3 分鐘，共計 15 分鐘。過去每年 6 至 9 月每月洗 5 次，其他月每月洗 1 次，目前各監獄均是每日 1 次。

8. 服刑資料館：新建於昭和 58 年，面積 1,443.58 平方公尺，這裡展示著隱藏在風雨 100 年歷史之後服刑者的各種記憶猶新的記錄和資料，包括監獄內日常生活的規則，刑務作業通則，以及受刑人在北海道墾荒拓土成景的展示等，資料共有五千五百件。

9. 裁判法庭：建於昭和 27 年，遷建完成於平成 5 年，面積 1,142.82 平方公尺，為釧路地方法院網走分院所實際使用法庭的部分移建復原至此。可分單獨法庭（輕罪由一位法官裁決）、合議法庭（重罪由三位法官裁決）。其內含合議室、拘留質問室、及待決監置室等。

五、千歲鮭魚故鄉館——生態觀光

千歲鮭魚故鄉館是日本第一座河中水族館，設有大型水槽和寬敞多樣的資料廳，能讓遊客一年四季都可以學到鮭魚和北方淡水魚等有趣的生態知識。

該館屬財團法人千歲青少年教育財團所有，佔地面

積 3.3 公頃，建築面積 3,567 平方公尺，可容納 700 人，參訪時間 40 至 60 分鐘，其設施項目及配置詳如附圖，茲說明主要內容如下：

(一)火型水槽及展覽廳

在高達 5 公尺、長寬各 12 公尺、儲水量 266 噸的日本目前最大的水槽裏，可以觀賞鮭魚和其他 30 種以上的魚類，並能看到身長 1.8 公尺的小鯊魚在來回游動。在相鄰的紅鱒魚水槽裏，可以觀賞小鮭魚歡跳著從機器人那裏爭奪誘餌。在長寬各 9 公尺的大型展覽廳裏，可以觀賞到古老的印地安水車、鮭魚的養殖業和鮭魚神秘的一生，以及千歲河的四季變化。

(二)水中觀察室

依地下夢幻通道來到水中觀察室，從高 1 公尺、長寬各 2 公尺的七個窗口可以直接觀察千歲河，欣賞各種魚類和河裏的有生動物的生態情況。

(三)鮭魚資料館及圖書館

鮭魚資料館係介紹有關了解鮭魚、紅鱒魚知識的遊藝場所，深受遊客（尤指兒童）們的歡迎。在圖書館裏備有相關鮭魚、淡水魚以及河川、湖泊等自然環境的書刊及視聽設備。

(四)印地安水車等室外設施

印地安水車是 1896 年從千歲河捕獲大鮭魚的工具，在發展日本鮭魚、紅鱒魚的養殖業上負有重要功

用。在這裏可以看到當今世界上獨一無二北美印地安人使用的水車。室外設有舉行各種活動的「遊樂廣場」，在河邊的小草坪上建有獨具一格的「灣灣小溪」和「自然產卵地」，還有供孩子們遊玩的「兒童樂園」。

肆、考察心得與建議

- 一、政府已核定交通部觀光局所擬「二十一世紀臺灣發展觀光新戰略」作為今後觀光事業發展的藍本，亦即同意觀光新戰略是一份具有新時代意義、配合社會需求、符合國家發展之願景，並能與國際觀光脈動相結合的觀光白皮書。因此，建議將推展觀光列為全民運動，政府、業者及民眾均應建立「心中有觀光」的認知，致力營造具有魅力、友善的觀光旅遊環境。除吸引國人樂於在國內旅遊消費外，同時吸引世界各地華人及國際人士來台從事旅遊、商務、會議、學術或文化交流等，以提高觀光外匯收入、促進國家經濟發展、增進國際交流。惟目前國內公私部門於實質建設、經營管理、宣傳行銷、法令制度、主管機關合作機制等方面，尚存在若干瓶頸與課題，有待突破與解決，本小組將持續協助，俾落實該新戰略計畫打造國內觀光新環境，並以嶄新的台灣觀光新形象呈現在國際社會，達成新世紀的觀光新願景。
- 二、溫泉資源係天然之旅遊及療養資源，尤其在醫療復健方面之功效，廣受重視。因此先進國家如日本等多以之為

基礎，發展為休閒、療養之觀光渡假基地，且為重要觀光遊憩資源。台灣地區溫泉資源利用甚早，惟多僅供沐浴浸泡之用，未做多元利用，且溫泉區發展凌亂、設施老舊，不符當前觀光發展之需要。因此，政府相關機關宜儘速研擬溫泉法，健全開發管理制度，寬籌經費規劃建設溫泉地區，改善其環境及公共設施品質；並積極輔導相關溫泉業者投資改善其住宿、休閒設施，提供多樣性溫泉利用方式，讓國人體驗新的遊憩機會，顯現台灣地區溫泉再造的契機。

三、原住民地區大多位於高山地區，具有豐富的觀光資源，而原住民愛好藝術、音樂、舞蹈、花草、自然樂觀的天性，也一一的展現在部落建築、群居環境上，這些原住民自然文化藝術的創造是珍貴的資源，是外來文化所無法替代的。在發展原住民地區之觀光事業時，一方面應透過觀光事業的發展來保存原住民部落景觀及其傳統生活型態；一方面透過原住民的自覺，喚起對於部落的關懷，凝聚共識為自己的家鄉創造更美好的未來。因此建議利用台灣優異的山岳資源，結合過去原住民狩獵及先民拓荒所踏踩出的山徑，建立古道、步道系統，帶領遊客瞭解原住民傳統對自然環境的認知以及先民開拓之史蹟，並深入認識台灣自然之美。同時結合古道、步道系統沿線及周邊之原住民部落社區，培訓原住民作為生態、文史解說員，輔導原住民部落提供簡易但具地區文化特

色之登山補給及膳宿服務，協助原住民地區發展觀光事業。

四、台東綠島「綠洲山莊」為前國防部綠島監獄，興建於民國五十九年，係當年警備總部專為囚禁政治犯而設置。在軍事戒嚴時期，許多知識份子、異議人士或批評時政、或遭人誣陷，因言賈禍，得罪當道，復以軍事審判程序入罪，身陷孤島囚禁。不幸者鬱鬱而終於斯，空留追憶於青史，而昔為階下囚者，今多已獲平反，甚或位居廟堂之上。行政院有鑑於該監獄之特殊歷史、人文背景及建立未來綠島觀光發展之特色，且此種監獄與觀光結合之作法，在國外已行之多年如日本網走監獄博物館的設置，乃於去（八十九）年十一月二十四日核定法務部「綠洲山莊規劃成立史蹟館或紀念館」案移由交通部（觀光局）接辦，並請交通部儘速積極辦理全案之規劃及後續建設事宜。目前正由交通部觀光局辦理「綠島人權紀念園區」之規劃。因此建議該規劃宜以歷史再造、創造吸引力為主要理念，避免以營利空間手法影響往後環境氣氛與品質。在空間規劃方面建議結合目前軍營（莊敬營區）、監舍（綠洲山莊）、人權紀念碑、海岸地區等，創造一個「捕足壯烈的氣概、肅穆的場景、及體驗“追求人權自由、生命尊嚴”的歷史廊道」，藉由當時事件考據成果、歷史場景重現，透過時空差異體驗，由現代、回舊到感懷的景觀營造，配合參訪空間機能性，展現情境

故事，擴大及深耕遊客對人權自由的感念。

五、台灣的島嶼生態，具有從熱帶至寒帶的各種生態景觀，加上陡坡、擠壓的地形與各種生態演替階段，以及物種的多樣性與氣候變化，所以在此小範圍裏的生態景觀即非常複雜且極具可看性。因此，在旅遊需求持續增加下，我們的旅遊不應全以「搜刮」的方式進行，而應朝向原野、原鄉、小眾、精緻的生態旅遊發展；首先由政府結合相關保育團體瞭解台灣生態環境，規劃不同主題生態旅遊，如賞鳥、賞蝶等，以總量管制、多樣少量之機制，建立生態旅遊規範；同時由國家公園、森林遊樂區、國家風景區共同推動，將其區內各項公共設施，以「環境共生設計」為權衡準則，藉由觀光活動最大承載量調查、證照及解說制度，教育遊客關懷資源、維護生態保育，並尊重當地文化與居民生活。另外請交通部觀光局協調旅行業界企劃多樣化的生態旅遊遊程，以各種解說教育方式，提供豐富的知性、感性之旅，滿足不同層面遊客之遊憩需求，同時達成環境教育之目的。

台湾視察団 日本の観光団体と懇談



観光振興策を吸収へ 温泉に関心 道や静岡など見学

「観光団体や観光業に取組む中で、いよいよ台湾からの『日本観光視察団』(団長・陳錦煌)行政院政務委員蔡益榮(人)が来日した。一行は日本の観光行政を中心に観光振興のための政策などを学ぶため、北海道や静岡県などの温泉地を見学する予定だ。日本の観光団体の代表と懇談した。

台湾観光協会(東京事務所)によれば、新世紀を迎えた台湾では『工業の島』から『観光の島』への転換を図るべく、団を挙げて取り組んでいる。このため観光誘致強化策の一環として、日本の観光政策を学ぶため、行政院内で組織された『観光振興推進委員会』が視察団を派遣した。団長の陳氏は日本の大臣に相当する地位。

一行七人は三日北海道温泉行政に話題が集中した懇談会。左側が日本の観光団体、右側が台湾視察団。三日、ホテル国際観光で

に入り、温泉地温泉や阿蘇温泉、静岡温泉などを視察。八日には東京のホテル国際観光で日本観光協会、日本温泉協会、国際観光協会、温泉のアンテナをめぐり、懇談した。日本からは三月昭二(観光協会)、柏木和雄(観光協会)、海多真樹(観光協会)、橋本圭吾(観光協会)、寺田敬(温泉協会)事務局長が対応。

台湾側からは、行政院観光局の温泉地区での開発をめぐり、温泉の産業の日本旅館が設備投資するための行政機関による奨励策といった問題項目が事前に提出されていた。

陳団長は数回来日しており、滝副会長の旅館に宿泊したエピソードも披露するなど、懇談は終始なごやかな雰囲気であった。「特に温泉に対する関心が強く、質問もどこに集中していた」(関係者)という。

一行は三日の北海道温泉や六日温泉地を巡り、十一日帰日した。

国際観光協会調べによると、一九九九年に台湾を訪れた外国人旅行者は過去最高の約二百四十二万人(前年比四・九%)を記したが、高級温泉旅館利用のパー

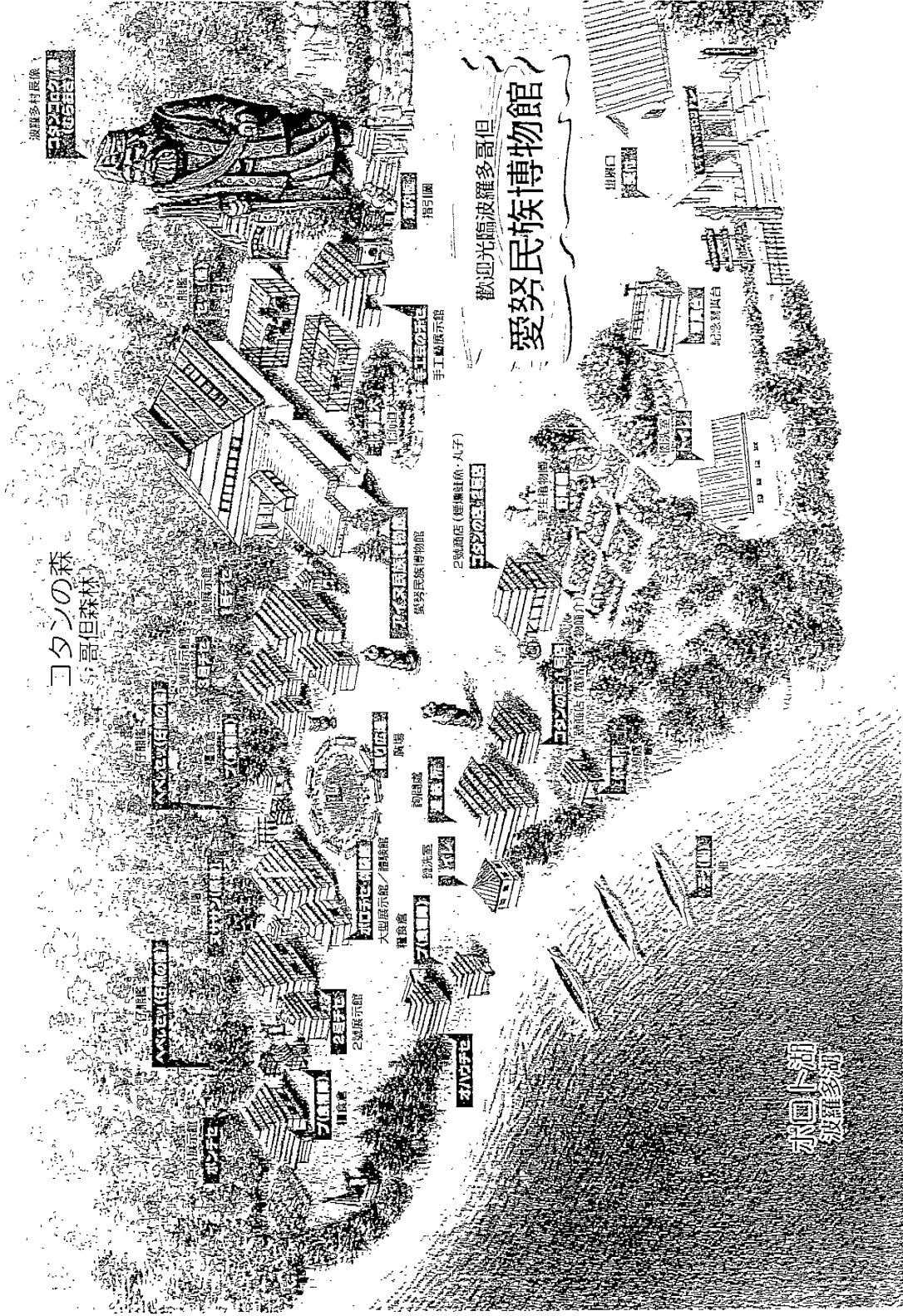
セントしたものの、日本人は約八十二万六千人(同〇・一%)減)にとどまっている。

一方、台湾人の訪日旅行者数は約九十三万七千人(同二〇・五%)増)と、従来から女性が多く、年々個人旅行の比率が増えている。「近年は九州や関東地方のテーマパークへのツアーのほか、

「ソクマン」や『ちびっ子』などのテレビ番組の放映が、温泉へのチャーター便が多く確保されている(二〇〇一年は韓国観光白書)という。

週刊 観光経済新聞
2001年(平成13年)2月17日 土曜日 第2126号

本考察團拜會日本觀光協會登載
於觀光經濟新聞周刊之資料



コタンの森
（哥但森林）

波羅多村展覧

歓迎光臨波羅多哥但
愛努民族博物館

波羅多村

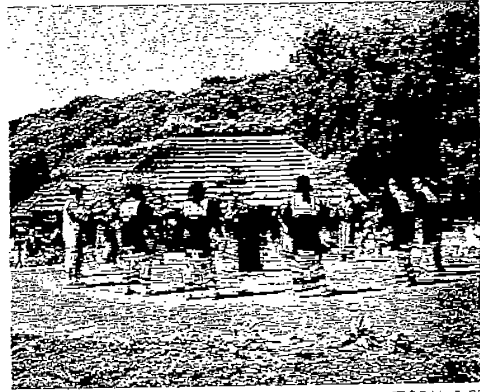
愛努民族博物館

AINU民族博物館

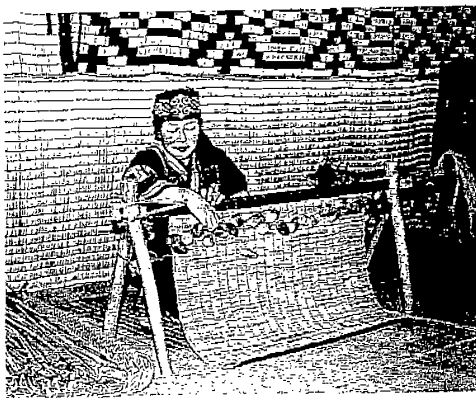
アイヌ民族博物館



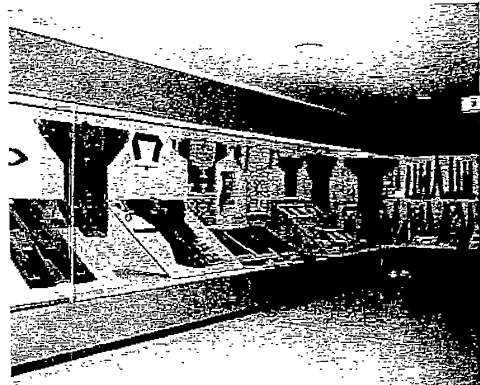
iyomante (熊的送靈儀式)



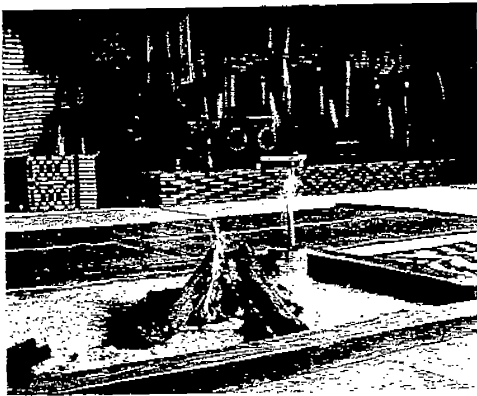
古式賽豬的公開



傳統工藝



常設展品

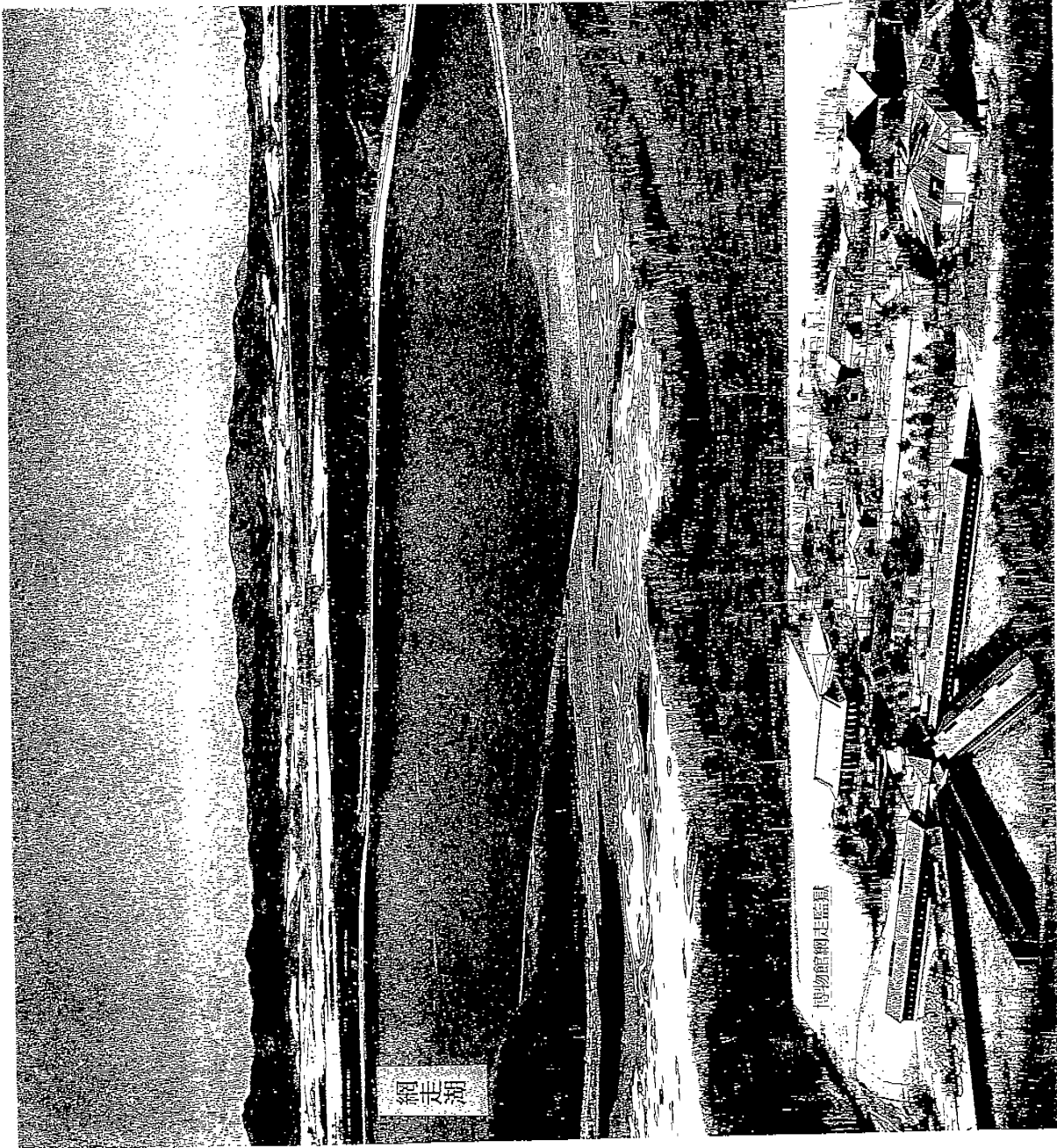
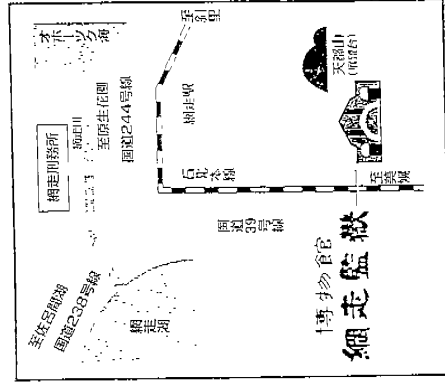
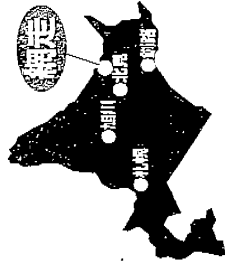


復元的房屋(chise的內部)



AINU 民族博物館

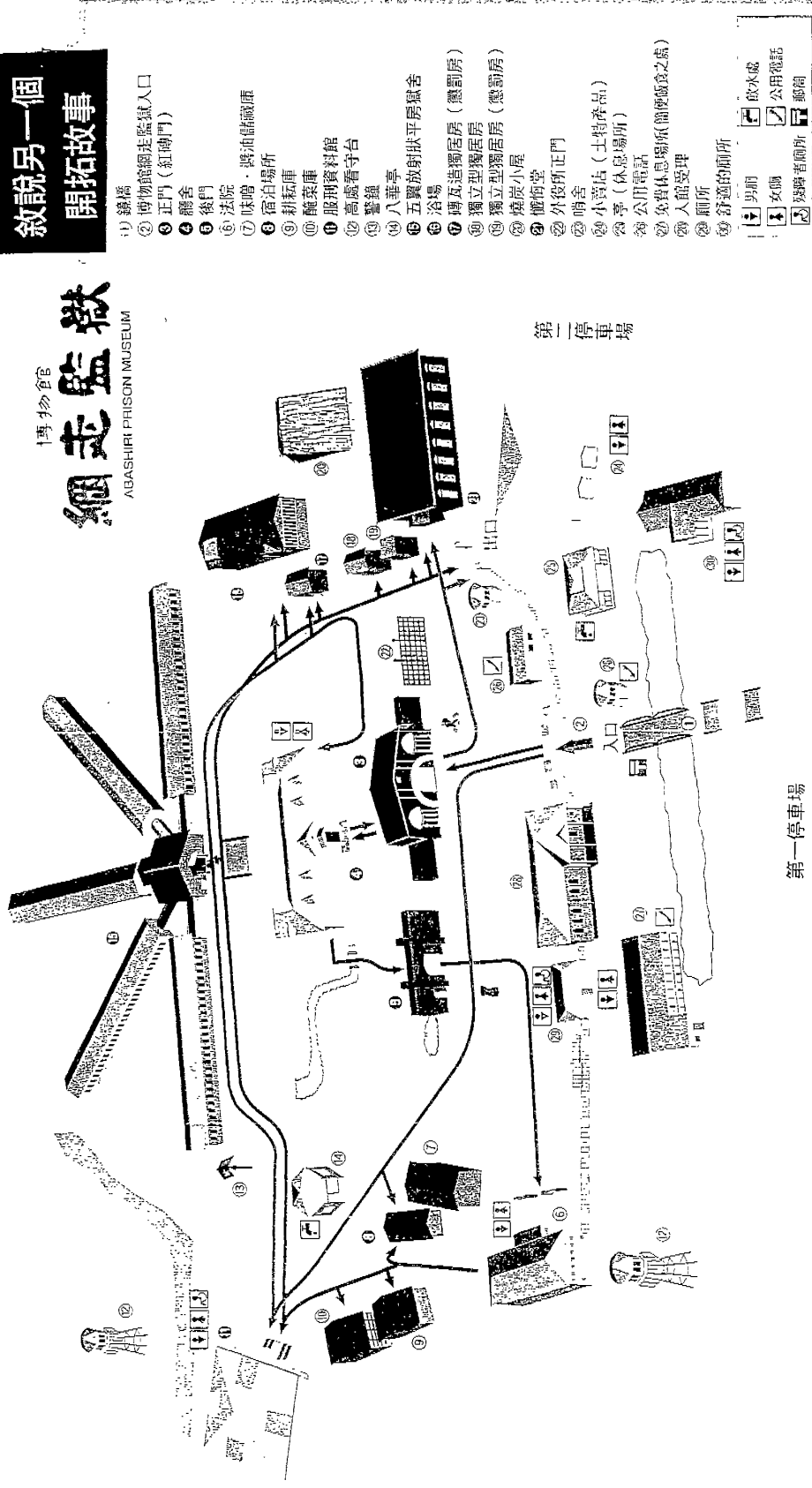
博物館
網走監獄
ABASHIJI PRISON MUSEUM



再現明治時代的身姿

超越時代，
敘說另一個
開拓故事

博物館
網走監獄
AGASHIRI PRISON MUSEUM



- ① 鐵橋
- ② 博物館網走監獄入口
- ③ 正門 (紅磚門)
- ④ 禮堂
- ⑤ 後門
- ⑥ 法院
- ⑦ 味噌・醬油儲藏庫
- ⑧ 倉泊場所
- ⑨ 耕種庫
- ⑩ 蔬菜庫
- ⑪ 服刑資料館
- ⑫ 高處看守台
- ⑬ 警鐘
- ⑭ 八重亭
- ⑮ 五翼放射狀平房獄舍
- ⑯ 浴場
- ⑰ 磚瓦造獨居房 (懲罰房)
- ⑱ 獨立型獨居房
- ⑲ 獨立型獨居房 (懲罰房)
- ⑳ 燒灰小屋
- ㉑ 禮佛堂
- ㉒ 外役所正門
- ㉓ 哨舍
- ㉔ 小賣店 (土特產品)
- ㉕ 亭 (休息場所)
- ㉖ 公用電話
- ㉗ 免費休息場所(簡便成衣之處)
- ㉘ 入館受理
- ㉙ 廁所
- ㉚ 舒適的廁所

飲水處
 公用電話
 廁所
 殘障者廁所

千歲鮭魚故鄉館 鮭魚和北方淡水魚的大博物館

