

行政院所屬各機關因公出國人員出國報告書

出國類別：考察

考察美國「海域遊憩規劃與管理」  
報告書

服務機關：交通部觀光局

出國人員職稱：科長 姓名：馬惠達

出國地點：美國

出國期間：八十九年十二月十二日至十二月廿三日

報告日期：九十年三月十五日

H9/  
C09000878

## 目錄

壹、緣起	1
貳、考察行程	2
參、美國夏威夷海域遊憩規劃管理概況	3
肆、美國舊金山海域遊憩規劃管理概況	13
伍、臺灣海域遊憩規劃管理現況	27
陸、考察觀感與建議	32

## 壹、緣起

依據「全球弔詭」(Global Paradox)一書調查指出，全球一年約有二億四百萬人從事觀光旅遊產業，其生產總值一年近三兆四千億美元，佔全球總生產毛額之百分之十點二強，居所有產業之冠，因此該書特將觀光事業引喻為「新世紀的產業金礦」，顯示觀光事業在全球經濟發展中具有舉足輕重的份量。台灣目前每人國民所得水準已達一萬五千美元，經濟發展正大步邁向以資本密集、技術密集之已開發國家之林。近年來，國人環保意識抬頭，環保運動方興未艾，因此如何降低對環境的破壞，追求產業之永續發展已成為各級產業努力的方向，其中發展號稱無煙囪工業的觀光事業應是最佳的選擇，亦為因應國際經濟發展潮流的必然趨勢。

台灣地區四面環海，海岸線長達一、五六六公里，民國七十六年，解除戒嚴，開放海岸，海域遊憩活動空間隨之寬廣。政府為推展海域遊憩活動，交通部及行政院農業委員會分別修訂定「遊艇管理辦法」及「娛樂漁業管理辦法」，雖造成海域遊憩管理制度呈現政出多門現象，且在相關配合措施尚未建立完備之下，致各項活動無法健全發展。每至夏季，媒體有關海上遊憩活動之報導，如遊艇業之消條、購買船艇困難、從事海上活動之不合理現象及質疑政府沒有整體規劃及管理，實因法令制度、執行面等重重限制，加上國人亦無法完全瞭解法令規定所致。然民間從事海域遊憩活動相關協會團體，早已先行帶動參與海域遊憩活動。近年來，國人出國觀光常有機會參與國外各式海域遊憩活動，目前國人對海域遊憩活動喜愛之程度有明顯增加之趨勢。職奉派考察美國之海域遊憩規劃管理，擬以遊憩體驗之方式，感受美國整體海域遊憩環境優勢之所在，並記述其內涵，期做為國內各風景區規劃、整建、塑造、展現整體環境特色之參考。

## 貳、考察行程

八十九年

十二月十二日（星期二）

：桃園中正機場→夏威夷 Honolulu 機場→Kawaii 島

十二月十三日（星期三）

：Kawaii 島→夏威夷 Honolulu 機場→Hawai'i 島

十二月十四日（星期四）

：Hawai'i 島→Honolulu 島檀香山

十二月十五日（星期五）

：Honolulu 島

十二月十六日（星期六）

：Honolulu 島

十二月十七日（星期日）

：夏威夷 Honolulu 島→舊金山

十二月十八日（星期一）

：舊金山金門大橋、惡魔島、漁人碼頭、39 號碼頭

十二月十九日（星期二）

：舊金山唐人街、Montory Bay

十二月二十日（星期三）

：舊金山 17miles 海岸

十二月二十一日（星期四）

：舊金山內灣港埠

十二月二十二日（星期五）

：舊金山內灣港埠

十二月二十三日（星期六）

：舊金山→桃園中正機場

## 參、美國夏威夷海域遊憩規劃管理概況

### 一、歐胡 (Honolulu) 島海域遊憩規劃管理概況：

歐胡島又稱聚集之島—The Gathering Island 是古夏威夷各島國王集會之地，也是東西文化種族結合的地方。目前島上有八十幾萬人。

歐胡島是夏威夷州第三大島，是太平洋上軍事指揮中心。夏威夷首府—檀香山市(Honolulu)是夏威夷國際機場所在地，也是政治、文化、經濟中心。

#### ◇ 重要旅遊點：

##### 1. 威基基海灘 (Waikiki Beach)

Waikiki Beach 擁有風光聞名全世界的白沙人造海灘，距機場約 20 分鐘車程，各種等級的觀光飯店也都集中在此，和 Waikiki 海灘平行的 Kalakaua 大道有各式各樣餐廳及購物中心，世界名牌的精品店也都林立於此。

##### 2. 鑽石頭山(Diamond Head)

沿著 Waikiki 海灘上最明顯的一個標誌，是一死火山，據當地居民傳說是女火神 Pete 的家。

##### 3. 恐龍灣(Hanauma Bay)

在歐胡島的東南邊，距離 Waikiki 約 30 分鐘車程。這裡有著許多的珊瑚礁及熱帶魚，是喜愛浮潛者潛水賞魚的最佳去處。

##### 4. 玻里尼西亞中心(Polynesian Cultural Center)

位於本島東北岸，中心內搭蓋裴濟，東加，大溪地，夏威夷原始部落住屋，晚上也有玻里尼西亞舞蹈秀，是所有到夏威夷的觀光客不可錯過的旅遊勝地，離 Waikiki 大約需 1 小時 30 分的車程。

##### 5. 珍珠港(Pearl Harbor)

這裡是第二次世界大戰珍珠港事變的所在地，當時被炸沉

的美國亞歷山那號仍在港內海底，上有亞歷山那號紀念館。

#### 5. 娃美阿瀑布公園(Waimea Falls Park)

在歐胡島西北邊，是一座佔地 1800 英畝的熱帶植物公園，除了萬種野生植物和飛禽鳥類，還有高空跳水表演的 Waimea 瀑布。

#### 6. 日本廟(Byodo-In-Temple)

這是一座有九百年歷史的日本廟，座落於 Koolau 山脈東南邊，圍繞日本廟的是典型東方型花園池塘，廟裡也有九尺的佛像和茶屋。

#### 7. 檀香山市(Honolulu)

是夏威夷的政治、經濟、文化中心。如同其它美國城市一樣，這裡也有中國城 (China Town)，許多中國餐廳和市場，都集中在此地。在市中心的路旁，還可看到美國史上唯一的皇宮 Iolani Palace，1882 年建立至今，目前已成為一個博物館，內部陳設各種古董精品。

#### 8. Tantalus\Round Top

若有租車，可以往檀香山市北邊接 Tantalus Drive 或 Round Top Drive 開上山登高望遠。在這兒，可遠眺檀香山全景，到了黃昏，也可欣賞浪漫的檀香山市景，美不勝收。

◇ 威基基觀光導覽巴士有著帶遊客遊遍檀香山的服務能力：

司機沿途對著名的景點、歷史建築都將一一介紹，乘客在每一站都可任意下車觀光，然後再回到下車處等下一班車，(15 分鐘一班)，即可繼續乘客的行程。

\*班次：

每天早上 8:30 從第一站發車，班次頻繁，每 15 分鐘一班。

最後一班發車時間為下午 4:30 共 20 站，全程約二個小時。

\*票價

一日周遊券：成人\$17 美金、11 歲以下\$5 美金，五日周遊

券：成人\$30 美金、11 歲以下 10 美金；若打算在歐胡島待二天以上，建議購買五日周遊券，較為經濟划算。（門票有變動可能，但於期限內可無限次數搭乘）

#### \* 景點推薦

##### 第一站

夏威夷皇家購物中心(Royal Hawaiian Shopping Center) 這裡是購票處及起站。這裡有 150 多家商店和餐廳，尤其是瘋狂 T 恤店(Crazy Shirt)，每件 T 恤都是獨一無二的，相當特別，中央廣場上，不定時有夏威夷舞蹈、樂器等現場表演。

傳奇夜總會(Legend In Concert) 可一睹美國所有超級巨星風采的精彩模仿秀！有麥可傑克遜、貓王、瑪丹娜、The Blue Brothers.... 每晚二場。

##### 第二站

柯達呼拉秀(Kodak Hula Show) 每週二到周四上午十點，在威基基露天劇場(Waikiki Shell)有草裙舞表演，免費入場。

檀香山動物園(Honolu' u Zoo) 這個動物園最大特色在於其佔地 40 公畝熱帶植物林，和超過 2000 種的熱帶稀有鳥類，以及許許多多的熱帶奇特動物。

##### 第三站

這一站的硬石餐廳(HardRock Cafe) 可享受美式餐點、收集 HardRock T 恤。

##### 第四站

茂宜潛水家珠寶展示中心(Maui Divers' Jewelry Design Center) 乘客可免費參加 30 分鐘的導覽，包括珠寶設計、製造過程等，特別是夏威夷茂宜島特產... 黑珊瑚，喜歡的話還可以選購回家！在此並可享用夏威夷最著名的 Kona 咖啡、香檳或蛋糕、鬆餅。

##### 第五站

檀香山藝術學會(Honolulu Academy of Arts) 在這裏可以欣賞到來自世界各地三十多家畫廊的藝術品、傢俱和陶瓷製品，此外，定期舉辦的學術演講及音樂會也值得前往欣賞。

#### 第六站

依奧拉尼皇宮(olani Palace) 這是美國境內唯一皇宮，於 1882 年落成，可謂夏威夷當代最具代表性的歷史建築。若欲進入參觀請先預約，但五歲以下兒童謝絕進入。

#### 第七站

夏威夷海上中心(Hawaii Maritime Center) 欣賞夏威夷古代的捕鯨船，玻里尼西亞的探險船、沖浪板，和夏威夷最具歷史性的巡遊艇。

阿囉哈塔商場(Aloha Tower Marketplace) 以各式的精品店、主題商店、花園餐廳、即興表演.... 著名，是歐胡島最熱鬧的地方之一。

落日巡航(Sunset Cruise) 在 6 號、7 號碼頭附近有許多大型郵輪，可在甲板上享受一頓浪漫的晚餐，以及欣賞威基基海面上的夕陽餘輝，或是點點星光，萬家燈火，夏威夷的美，只有親自前來感受，才能體會。

#### 第八站

鳳梨園(Dole Cannery Square) 除了可以免費盡情暢飲新鮮的鳳梨汁外，"The Pineapple Story" multi-media show 將帶遊客進入歷史看看過去的夏威夷。

#### 第九站

希羅哈帝時裝廠(Hilo Hattie) 是全夏威夷最大的傳統服飾製造廠！Hilo Hattie 最吸引人的地方，在於它是全世界最大的夏威夷服飾製造廠，除了可以參觀傳統服飾的製造過程，還可買到價格合理的阿囉哈衫、太陽裙、珠寶及琳琅滿目的紀念品。



#### 第十站

畢紹玻博物館(Bishop Museum Planetarium) 此博物館已有一百零五年的歷史，是大洋洲內最具規模的博物館之一。展示夏威夷皇家傳家寶....一種用羽毛編製的斗篷，這是象徵王室的標誌。其中最珍貴的一件，是取自捕鳥世家八代，也就是二百年來所搜捕累積的羽毛而織成，現在這些鳥類也大多絕跡了。其它還有大洋洲各國傳統手工藝品，並現場製作，還有傳統舞蹈表演。

#### 第十一站

植物園和亞洲中心(Foster Botanic Garden/Asia Mall) 園中種有許多熱帶及稀有或是瀕臨絕種的植，加起來的總樹齡有140年之久。

#### 第十二站

中國城(Chinatown) 十九世紀中葉，由於夏威夷糖業和鳳梨工業的發展，勞工供不應求，一艘名叫 Thetis 的商船載來第一批華工。當時每天工資僅三元，簽約五年合同，這些華工期滿之後，其中約有半數留下來，娶當地女子為妻，成為夏威夷的永久居民，集中居住在檀香山入街矮小的二層樓，樓上住家、樓下做生意，靠著中國人克勤克儉的精神，現在的中國人在社會上地位抬頭，多已遷出舊居，住進中上等的住宅區，因此現在的唐人街，多半居住著菲律賓人和越南人。

#### 第十三站

卡美哈美哈國王銅像和傳教士紀念館(Statue/Mission Houses Museum) 18世紀時卡美哈美哈國王統一了夏威夷各島，並創造了至今深深為當地人民懷念的「夏威夷王室和平時代」，金碧輝煌的銅像展現了卡美哈美哈國王的英姿；建於1822年的傳教士紀念館是夏威夷最古老的建築之一。

#### 第十四站

美食街(Restaurant Row) 遊到這兒，從美洲、歐洲到亞洲，從速食店到五星級餐廳，美食街上的餐廳可以滿足各種老饕的要求。

#### 第十五站

凱偉洛號港口(Kewalo Boat Harbor) "Kewalo"的意思是「靠岸港」，除了是夏威夷捕魚業的中心之外，還聚集了出租小船、潛水艇，一邊用餐、一邊觀賞日落的落日巡航及可以到水中世界探險的 Nautilus 小船，使凱偉洛號港口不論是白天或晚上都是熱鬧非凡。

#### 第十六站

渥得市場(Ward warehouse) 與第十七站的渥得中心(Ward Centre)連成「渥得購物特區」，市場內的 Ward Farmers Market 陳列島上所產出的各種新鮮水果、海鮮及肉類。

#### 第十七站

渥得中心(Ward Centre) 由於臨近 Kewalo Boat 港，這裏的海鮮特別有名。此外，世界各地傳統道地美食的餐廳也在此林立；中心裏面的店專賣名牌服飾、配件的零碼品，價格多為市價的一半不到。還有 Sports Authority，這將是遊客見過最大的體育服飾用品專賣店！

#### 第十八站

Ala Moana購物中心(Ala Moana Shopping Center) Ala Moana 是全世界最大開放式空間的購物中心，有二百多間商店和餐廳。夏威夷由於許多日常生活用品都仰賴進口，因此一般物價都比美國本土高出一些；但比較而言，當地的世界名牌精品，例如 Louis Vuitton、Christine Dior、Georgio Armani 這類商品，仍比台灣便宜不少。

#### 第十九站

激光射擊俱樂部(Ultrazone) 這是一種身歷其境的最新雷

射擊遊戲，耗資七十五萬美金。(身高需至少 40 英寸以上)

## 第二十站

希爾頓夏威夷渡假村(Hilton Hawaiian Village) 經過二年半的重建，耗資 100 億美金，希爾頓夏威夷渡假村重新塑造成為相當具有熱帶風味飯店。希爾頓店依傍著希爾頓湖，湖中還有一個人造小島，精品店、餐廳……等林立。即使不在此住宿，也可進來感受一下。

潛水艇之旅(Atlantis Adventures) 亞特蘭提斯號提供以下服務：到潛航地點來回交通船，並欣賞舉世聞名的威基基海岸線；接著搭乘潛水艇，並有專家解說，觀看巨大沉船、人工珊瑚建造工程、及居住其間之海洋之物。享受夏威夷海底自然世界的奇異經驗。

## 二、大 (Hawai'i) 島海域遊憩規劃管理概況：

夏威夷島是夏威夷群島中面積最大的島嶼，故又名大島。有兩座主要國內機場座落於東邊的希洛市(Hilo)和西邊的柯納(Kona)。夏威夷島有多種不同的自然景觀，例如有火山、海灘、山谷、瀑布、積雪……等，目前島上人口約 12 萬居民。

### ◇ 大島旅遊點

#### 1. Mauna Kea 山區

這是夏威夷唯一會下雪的山，海拔四千多公尺，山頂上有天文和氣象觀測站，還有世界最大的望遠鏡架設於此。許多觀光客在冬天時也到此地滑雪。Mauna Loa 活火山與 Mauna Kea 雪山相連，形成黑白相映的景觀。

#### 2. 夏威夷火山國家公園(Hawaii Volcanoes National Park)

這是全世界最大活火山 Mauna Loa 的延伸，Kilauea 火山口雄偉壯觀，附近的火山還不時爆發熔岩，國家公園內有分熔岩區(Lava Tube)，地熱硫磺區……等不同火山景觀區。

#### 3. 黑沙海灘(Black Sand Beach)

離 Hilo 大約 45 分鐘車程的東南邊海灘 Kaimu, 是長年火山熔岩粉粒流下形成的奇觀, 在南邊 Punaluu 也有一處。

#### 4. 派克牧場(Parker Ranch)

這是全美國第二大牧場, 位於北部 Mauna Kea 山腳下, 馳騁在一望無際的大草原, 可享受另一種夏威夷風光的樂趣。

#### 5. 柯納市(Kona)

這是大島西邊的重鎮。這裡有建於 1838 年的夏威夷古代王族夏天的行宮 Hulihee Palace, 目前已改為博物館。夏威夷的第一間基督教堂, 正座落在行宮對面, 是最早登陸的美國人所建。柯納市附近的海岸, 也以每年國際海釣大賽而聞名。美國唯一土產的咖啡, 也就是這裡的特產, Kona Coffee, 對於喜愛咖啡者堪稱極品。

#### 6. Captain Cook 紀念館

這是紀念英國船長 James Cook 所建的紀念館, 在柯納市南邊的 Kealahou 海灣。

#### 7. Waipio 谷

位在北邊 Honokaa 鎮的附近, 曾是古代夏威夷國王的家鄉。險峭的山谷及秀麗的景色, 也有人稱它為「國王山谷」(Valley of the Kings)。

#### 8. 希洛市(Hilo)

為大島的首府, 是個深具歷史性的老鎮, 有不少的小博物館在市鎮上, 例如: Lyman Mission House and Museum, 展示古夏威夷人的遺物。在希洛市西方的彩虹瀑布(Rainbow Falls), 是大島上最漂亮的瀑布。希洛市東南方的蘭花園(Orchid Field), 也會令遊客沉醉於繽紛的花海中。

#### ◇ 建議行程：大島二日遊

第一天：上午從柯納市(Kona)出發, 前往東南邊的火山國家公園, 可在園內 Volcano House 餐廳用餐。出了國家公園往

西走，回程往柯納市的這段公路，一邊是蒼翠的山丘，一邊是蔚藍的海岸美景。

第二天：從柯納市往北到 Waikoloa 的凱悅飯店(Hyatt Regency Waikoloa)飯店內金碧輝煌的裝璜，噴泉、馬車、小船都令人嘆為觀止。沿著十九號公路，可抵達派克教場或 Waipio 山谷。下午向東北邊前往 Akaka Falls 瀑布以及希洛市，沉浸老鎮的古樸景緻。

### 三、可愛 (Kawaii) 島海域遊憩規劃管理概況：

#### ◇ 可愛島旅遊點

##### 1. 里呼依鎮(Lihue)

位在島的東南端，是可愛島的商業中心，鎮上有各式餐廳及商店，目前有國內機場在此。

##### 2. 威奴亞河區(Wailua River)

離里呼依鎮約 15 分鐘車程，在威奴亞河，搭乘觀光客渡輪，沿河而上，到達蕨類岩洞(Fern Grotto)，洞內蕨類植物叢生，蔚為奇觀，洞內浪漫的氣氛也吸引許多人在此舉行婚禮。

##### 3. 哈娜雷山谷(Hanalei Valley)

在島的北端，傳說是彩虹誕生的地方，可在路旁的旅遊指標處遠眺山谷的莊嚴與寧靜。

##### 4. 坡伊普海灘(Poipu Beach)

位於南部的 Poipu 海灘，金光燦爛，是喜好游泳的人的最愛。

##### 5. 維美亞峽谷(Waimea Canyon)

這是太平洋上的大峽谷，高雖只有一千多公尺，但其磅礴險峻的峽谷地形，完全不比真正的大峽谷遜色。從 55 號公路可直達山頂，但彎路很多。

##### 6. 噴洞(Spouting Horn)

在南部的 Koloa 鎮附近的海邊公園。由於浪衝擊海岸岩洞

而噴出強大的水柱，而形成特殊的景觀。

## 7. 納柏里海岸(Na Pali Coast)

位於西北邊的海岸線，陡直的岸壁與海連成一氣，可搭乘直昇機一睹驚險峻峭的海岸以及 Kalalau 山谷的秀麗景觀。

### ◇ 建議行程：可愛島二日遊

第一天：以里呼依鎮為起點，往南端的 Poipu 海灘戲水，然後再往西到噴洞(Spouting Horn)，而後可沿 53 號公路往西接 50 號公路，沿途會經過 Hanapepe 山谷和海灣。然後開往維美亞峽谷(Waimea Canyon)，這裡的山谷較灣曲，好似台灣的「九灣十八拐」，山頂上可遠眺險峻的峽谷。

第二天：上午可駕車到威奴亞河口(Wailua River)，搭乘遊河的渡輪，約 10 美元，每 20 至 30 分鐘就有一班船次。渡輪駛向蕨類岩洞(Fern Grotto)，熱情的夏威夷歌手也在此為遊客高唱幾曲情歌。如果想嘗試泛舟的樂趣，也可在 Wailua 河上大展身手，沿河而上可到 Wailua 瀑布，更是有世外桃源的寧靜。搭船和泛舟都需事先預定。午餐可到河口附近的 CoCo Palms Resort 用餐或者開車到 Kapaa 鎮，沿途還可看到像「沉睡巨人」(Sleeping Giant)的綿延的山線。下午可前往 Hanalei Valley。可愛島的東北海岸公路美景，能體驗開車的樂趣。沿途到 Princeville Hotel 造訪這裡諾大的高爾夫球場以及飯店前的噴泉，順便到大廳的 Coffee Shop 點一杯熱帶飲料，享受夏日午後的清涼。晚上可開車到 Hyatt Regency 飯店的各式餐廳用餐，別具特色。

## 肆、美國舊金山海域遊憩規劃管理概況

謹將美國舊金山之重要景點特色與地震史記述如下：

### 一、舊金山的地標之一噹噹車

由於舊金山由四十二座山丘組成，市內陡峭的地形使噹噹車不但在十九世紀末，為市區不可或缺的大眾運輸工具。也仍為廿世紀末遊客觀光的熱門景點及交通工具。

噹噹車的構想源自於一件可怕的意外。1869 年夏天 Andrew Smith Hallidie 看見山坡上的五匹馬因不堪重負而倒地斃命，不論是誰見到這樣的景象，都會對這一幕留下深刻而震撼的印象。Hallidie 卻因此想要解決這個問題。Hallidie 在英國出生，他的父親是倫敦纜索的製造商，也是英國第一位有纜索專利的人士。Hallidie 於 1852 年來美，在內華達山脈金礦區運用纜索 (Wire-rope)，設計製造了跨河的吊橋，並發現它的另一項用途——將地底沈重的礦車，藉著纜索拉上地面。Hallidie 後來將纜索製造重心移至舊金山，改變了他的命運。他所設計製造，於 1873 年問世的纜車，穿梭於舊金山陡峭的山坡之間，大受市民歡迎，也確立了他的地位。到 1890 年代，舊金山已有八家運輸公司，提供六百輛，涵蓋 21 條路線，全長 52.8 英哩的纜車系統，為市民之大眾運輸服務，直到 1906 年。1906 年舊金山發生大地震，舊金山市區破壞嚴重，當然纜車也不例外的全面損毀，之後雖修復了部份路線，但舊金山市政府卻有意用電車及汽車取代纜車。舊金山市民設法保留了其中的三條路線，於 1981 至 1984 年間修復。這三條路線即為 Mason St.、Hyde St. 及 California St. 線，由 MUNI 經營，共 37 輛纜車，每天為成千上萬的遊客提供交通運輸服務。噹噹車是對 Cable Car 的暱稱。這是因為纜車在要開動時，都會搖鈴示意「車子要開囉，其他車輛請小心」，有時候會車時也會噹噹噹，噹噹聲不絕於耳，熱鬧又有趣！纜車原理係於

地下設置鋼纜，以巨大的引擎為動力牽引纜車前進。纜索由 114 股鋼索盤結而成，在 7 公分深的鋼軌槽溝內運作，而駕駛利用槓桿操縱纜扣，扣住運作中的纜索，於是纜車便以時速十英哩以下的速度前進。

噹噹車頭班車：上午 06:30，末班車：深夜 12:30。

票價：1. 單程，上車付現，自備零錢。成人：\$2.00，兒童：\$2.00，老人：\$2.00 (9pm-7am \$1.00)，2. Passport 日票，時限之內無限制使用。適用於 Buses, Cable Cars, Street Cars. 1 天：\$6.00，3 天：\$10.00，7 天：\$15.00 3. Monthly Passport 月票，當月無限制使用，適用於 Cable Cars, Street Cars, Buses 及舊金山市內 BART. 成人：\$35.00，兒童、老人及殘障：\$8.00。

購票地：1. 上車買票，自備零錢，車上不找零 2. 於 Powell / Market 街口票亭購買(Ticket / Passport)

路線：1. Powell-Mason Line Powell / Market - Nob Hill - Bay St. at Fisherman's Wharf, 2. Powell-Hyde Line Powell / Market - Nob & Russian Hills - Victorian Park at Fisherman's Wharf, 3. California Street Line Financial District - China Town - Nob Hill - Van Ness 博物館:Cable Car Museum1.

地址電話 1201 Mason Street (at Washington St.) San Francisco (415) 474-18872.

開放時間：11 月至 3 月：每日上午 10:00-下午 5:00，4 月至 10 月：每日上午 10:00-下午 6:00。

## 二、「世界最彎的街」(The Crookedest street in the world)

Lombard 街其實很長，但在 Hyde 街與 Leavenworth 街之間的一個很短的街區(只有一個 block)，真是舉世聞名。這一段 Lombard St.，暱稱「世界最彎的街」(The Crookedest street in the world)，位於舊金山市區的俄羅斯山(Russian Hill)上，在 40 度的陡坡上，有八個急轉彎。因為非常狹窄彎曲，車子只能前進，



無法倒退。這條街當初在 1920 年代，是為了使繁忙的交通有所喘息而設計建造的，如今卻成為舊金山最吸引人的一條街。當時的公共事業局將街區的石子路重新開挖，在陡峭的坡路上安排了一系列 U 字形彎道供汽車通行。早期的居民原就熱衷於在每個轉彎處種鮮花，後有居民又沿街種了繡球花，春夏時百花齊放，美不勝收。如今每天都有上百輛的汽車排隊上山，等著體會下陡坡時刺激又美妙的經驗，並欣賞美麗風景，遠眺舊山市區。如果覺得開車「好可怕」，兩旁也有石階供行人行走瀏覽美麗景色。

位置

舊金山市 Lombard 街—Hyde 街與 Leavenworth 街之間

看地圖 (找 crooked street)

交通工具：公車(Muni) 30 號 Stockton 嚕嚕車(Cable Car):

Powell & Hyde 線(在 Hyde/Lombard 下車)

### 三、金門大橋

金門大橋坐落於舊金山市的北邊，連接舊金山與 Marin County，在大霧、強風、岩石和巨浪包圍下，建造大橋曾被認為是不可能的任務。現在這座紅色大橋橫跨青山碧水間，不僅是舊金山的代表建築，他在全世界人們心目中的地位，同樣無可取代。建築設計 Strauss, Joseph B. (1870-1938)關於金門大橋：世界第二長單孔橋 1937 年完工通車造價 3 千 3 百萬美元橋柱 228 公尺，車道距離海面 67 公尺，全長約 3 公里建築工程使用 516,000 立方公尺混凝土、100 萬公噸鋼料和 80,000 英哩(約 13 萬公里)金屬纜繩平面車道的主支撐為兩根直徑約 1 公尺的纜繩，固定於兩個巨型橋柱後，纜繩的兩頭封入巨大混凝土塊造橋費時 4 年餘，犧牲 11 人。

Joseph B. Strauss 在 1917 年提出建造金門大橋的構想，但由於渡口船家擔心生計，軍事領袖和工商業界關心造橋影響港口運輸等因素影響，在歷經十二年的強烈反彈之後，到 1930 年才

通過了建橋計畫.1933 年在 Marin County 端碼頭開工，原先計畫在水平面以上的堅硬的岩石上建立橋墩。但由於地質學家認為，這樣的結構將無法經得起地震，最後 Struss 才同意將北面橋基加深至地表下 100 英尺，並深入岩層中 35 英尺.南面的橋墩是整個建造過程中，最困難的部份。橋墩必需構築在距岸邊 1200 英尺，水深 100 英尺之處。報告指出，在這樣的深度潛水能見度是零；而潮汐、漩渦、暗礁等更使得工程難度大大地提高。為了解決水的問題，工程人員築了總高度 750 英尺，露出水面 15 英尺的混凝土框，將海浪與潮汐隔離之後，然後把水抽出來。然後工程人員就在這個混凝土框中，將鋼筋結構的橋墩造在這個框內。等鋼骨結構的橋墩完成之後，再安裝管道使海水流入，在橋墩內部進行對流，以減少海浪的衝擊，並達到防震的效果。吊橋塔則是由數以千計的鋼條組成，高達 750 英尺，而吊橋的主吊索(Cable)長 7,650 英尺，直徑 3 英尺。每條 Cable 都是用 27,252 英尺長，如鉛筆般粗的鋼纜(wire)糾結而成，由 Marin county 一路拉到 San Francisco.金門大橋造價約 3 千 3 百萬美元，於 1937 年 5 月 27 日開放通車。它不僅能承受 21 英尺(水平)及 10 英尺(垂直)幅度的搖晃，亦能在一口氣承載滿滿六線車道的各式大小車輛，以及站滿了行人步道的人群之後，屹立於狂風巨浪而不搖。金門大橋是加州唯一不受州法管轄的橋樑。它目前由 Golden Gate Bridge Highway and Transportation District 管理與維護。所收取的三塊美金過橋費主要用於大眾交通運輸，渡口及公車等服務，從而減少交通堵塞。(附註：1 英尺=0.3048 公尺)

#### 四、漁人碼頭 Fisherman's Wharf

漁人碼頭是舊金山最負盛名的觀光地區，除濱水地區可從事各種海上活動之外，還可品嚐美味的海鮮，並瀏覽許多好玩的地方.....例如 Coit Tower、Cable Car 總站、39 號碼頭的各樣獨特精緻小店與可愛海獅、海事博物館、故罐頭工廠(The Canary)

與故巧克力工廠(Ghirardelli Square)、因 "The Rock" 電影而名噪一時的 Alcatraz 惡魔島、以及臘像館等等，也可遠眺金門大橋。清晨在漁人碼頭閒逛散步，可以在此凝望靜靜停泊水中的漁船，駐足觀看漁人們工作、補網，並聆聽海上的歌唱聲——當遇到大霧時，義大利漁人歌聲響徹海灣，以相互告知各自在海上位置，避免船隻相撞。

1853 年，Henry Meiggs 在 Powell 街附近建造了約 1600 呎的碼頭，做木材進出的生意。當時這個碼頭是叫做 Meiggs Wharf，後來他被債主追債跑到南美洲，於 1877 年死於秘魯。而自碼頭開始以來，廉價酒吧與餐館，便很快如雨後春筍般冒出，競爭激烈。早期漁人碼頭多為義大利移民的天下，他們憑著捕魚的好身手，使漁人碼頭成為整個舊金山漁販和餐館的水產供應站。自 1960 年代以來，漁業逐漸沒落，旅遊業興起，取而代之。1970 年代捕魚船隊約有 300 艘漁船，今大約剩 140 艘左右，而正常作業的船隻也只有三分之一。漁港被圍在商業中心和博物館之間，是餐館區的後盾。現在的漁人碼頭雖已有很大的變化，但仍保持地中海沿海地區特有的風情和氣氛。

淘金夢不成的義大利船員在 1850 年代組成舊金山最早的捕魚船隊，他們自己造船，造出他們記憶中的義大利式帆船，並將他們的守護神名字，漆在船的外殼。漁人們本身也和他們造的船一樣多采，他們看天吃飯，雖然沒有收音機聽氣象報告，但他們知道如何由自然現象判斷潮汐，預測風雨。他們天賦的好歌喉發出威爾第的詠嘆調，在有霧的海上，響徹海灣的歌聲，使他們知道彼此的位置，你看不見海上有船，但你知道，船在那兒！

第二代的 Monterey -type 漁船使用引擎，引擎雖小功勞卻不小，有引擎的漁船因為能跑得更遠更久，不但增加了出海的日數，也增加了可觀的漁獲量。直到今天，Monterey 式的漁船，仍佔船隊中的一部份，他們像「古董車」一樣，與第三代商業漁船

並排停泊在碼頭內。目前的第三代漁船，是柴油動力的大型拖網漁船，備有雙向無線電話及聲納探測器。

漁人碼頭盛產舉世聞名的螃蟹 Dungeness Crab，季節由每年的十一月中旬到隔年六月，燒得紅紅的熱鍋，收下由甲板上吊起的堆積如山的 Dungeness Crab，漁人碼頭的標誌，就是那隻 Dungeness 大螃蟹！依照傳統，螃蟹季節是在每年的宗教祈福儀式之後開始，每年十月的第一個星期日，在聖彼得和聖保羅教堂(St. Peter & Paul Church)進行彌撒之後，漁人信徒們由教堂沿著 Columbus Ave. 走向漁人碼頭，為義大利捕魚船隊祈福。(附帶一提，教堂是由義大利移民所建，內有漁民的守護神聖瑪麗亞的雕像，所以又稱漁人教堂。)而漁船的甲板上，堆著得高高的捕蟹籠子，他們相信，第一天的大豐收能為他們這一季的收穫帶來好兆頭。

一個世紀以前，中國漁人和早期移民來美的義大利人發現了海灣中盛產螃蟹，從內陸直到 Berkeley, Oakland 及 Alameda 均佈滿了肥美的螃蟹。多年以後，螃蟹的天然食物蛤蜊從灣內消失，好的捕蟹人需出金門海峽才能捉到。捕蟹很辛苦，清晨出海，一個一個放下籠子沉入海底，以浮標標示位置，一艘漁船一次約要放兩百個籠子，通常最後一個籠子放好後，已經天黑了，當曙光乍現，漁人開始收籠，只取大蟹，小蟹放回海裡。回到岸上，架起大鍋，燒滾沸水，漁人們將新鮮螃蟹煮熟後，放在小紙方盤上或用紙包起以饗老饕。在碼頭旁的許多餐廳，是從十九世紀末就存在的，餐廳門口擺著傳統的大煮鍋，男人們穿著工作服為觀光客送上熱騰騰的螃蟹、蟹肉雞尾酒等，雖然必需站在路邊吃，蹲在路邊吃，但觀光客還是趨之若鶩呢！當然，也可以進餐廳裡吃，或是包回家吃。

漁人碼頭附近的觀光勝地 39 號碼頭(Pier 39)原是個卸貨碼頭，1978 年時成立了集餐館商店於一體的超級市場。45 號碼頭

(Pier 45)美國二次大戰服役潛艇 USS Pampanito 停泊於此，供人參觀。水上公園(Aquatic Park)在漁人碼頭西側，可以在草地上野餐，躺在沙灘上養神，到碼頭外釣魚，不怕冷的還可以游泳。海事博物館(National Maritime Museum)，整個博物館設計得像一艘船，俯視著水上公園，館藏有航海儀器、繪畫、攝影、明信片、船模型。罐頭工廠(The Canary)，原為加州水果罐頭製造協會的工廠，專門製造桃子罐頭。巧克力工廠(Ghirardelli Square)是義大利人，在 1850 年代淘金熱全盛時期來到舊金山設廠。惡魔島(Arcataz)由無人荒島，開發為戰略守備小島，再成為軍事監獄，如今是觀光區... 史恩康那來與尼可拉斯凱吉演的 The Rock 電影，便是以這座小島為背景。柯伊特塔(Coit Tower)，看過怪醫杜立德(Dr. Dolittle)嗎？電影中那隻老虎就是跑上這個塔想要一了百了的，不過在真實生活中，上塔是要門票的喔！

#### 五、39 號碼頭簡介

39 號碼頭 距離漁人碼頭只有兩條街，它原先是個卸貨碼頭，1978 年時成立了集餐館商店於一體的超級市場。在碼頭街道兩側的上下二層店鋪，是建築師 Walker Moody 設計建造的，除了聚集了 110 家有意思的商店與 11 家可觀海景的餐廳之外，小廣場中央還有旋轉木馬和雜耍藝人表演台，碼頭西側則是加利福尼亞海獅(California Sea Lions)的家，這裡除了是一個 Festival Marketplace 之外，並有海底水族館 -- Under Water World (水底世界) 是美國第一座位於海底的水族館，遊客可以經歷克力製的海底隧道觀賞海景。另外，39 號碼頭提供 309 個有現代化設備的泊船位，並可以在此瞭望金門大橋，惡魔島及海灣大橋美景。目前 39 號碼頭由 Moor+South/Pier management Co., LP 經營管理。這裡每年吸引一千多萬名觀光客前來！

1989/10/17 舊金山大地震 (Loma Prieta Earthquake) 過後不久，加利福尼亞海獅開始移居 39 號碼頭的 K 埠，剛開始約有

10-50 隻左右，但因此地有豐富的魚，有空的甲板以及環境上的屏障，海獅的「人口」在幾個月內就上升到 300 隻以上，冬天時甚至高達 900 隻，夏季時海獅們會遷移至 Channel Island 過暑假，不過現在有一小群海獅選擇留在 39 號碼頭過夏天。有人可能會覺得海獅好臭哇！但是看海獅有的睡得不醒人事，有的在優雅的搔癢，有些打成一團，有的仰天長嘯，有肥的，有小的.... 吵吵鬧鬧，有趣極了！

## 六、海灣大橋 Bay Bridge

從 Yerba Buena 島上眺海灣大橋及舊金山夜景，海灣大橋 (Bay Bridge) 橫跨舊金山灣，連接舊金山與奧克蘭兩個大城市，於 1933 年開始興建，1936 年完工通車。橋身 8.5 英哩長，其中約 4.5 英哩在水面上，分為上下兩層車道，上層往舊金山，下層往奧克蘭，中間開鑿隧道通過 Yerba Buena Island。舊金山與 Yerba Buena Island 的部份，是由四座鋼鐵橋塔支撐著上下兩層各五線車道，橋上的照明系統使得 Bay Bridge 在夜晚顯得特別美麗。本橋為車輛專用，禁止步行。橋上交通非常擁擠，尤其在上班尖峰時刻，收費站前大排長龍，彷彿回到了塞車的台北。由於交通承載量大，灣區所有的大橋之中，只有 Bay Bridge 在尖峰時間需要三人以上共乘才可享共乘車道，並免付 US\$2.00 的過橋費，違者需付 US\$271 元的罰款。

## 七、金銀島 Treasure Island (或譯：珍寶島)

與 Yerba Buena Island 從 Treasure Island 看 Bay Bridge 的另一端，(Yerba Buena 到 Oakland 段) 這一段沒有西段那麼漂亮，後面黑黑的小山即 Yerba Buena 島進了這個門，便是海軍基地 Treasure Island 是用建造 Bay Bridge 時所挖出的泥土建造而成，位於 Yerba Buena 島的北邊，始於 1936 年，於 1939 年完成，原是為了迎接 1939 年國際博覽會而建。地名來源為 Robert Louis Stevenson 的小說 Treasure Island (金銀島)，據說用於

建造的廢土中含有少量黃金。原來這裡曾計畫設置舊金山機場，但最後舊金山機場選擇 San Mateo，現在 Treasure Island 為美國海軍軍事基地。由於位於海灣中間，只要不起大霧，可以遠眺舊金山市區，若想看舊金山夜景，來這裡看保證不會錯！來此，散步、吹風、看海、看船進港，很愜意。但別忘了多加件衣服，風好大！至於 Yerba Buena Island，是位於舊金山灣中間的一個小島，打通隧道以連結 Bay Bridge 的東西兩翼。這條 15 公尺高、23 公尺寬的隧道在當時（1930 年代）是世界上同類型的隧道中，規模最大的。目前本島做為海軍軍官宿舍之用，並駐有美國海岸警隊，設有監視站和海上救援基地。遊客喜歡這裡的原因是，島上佈滿了薄荷類的植物，清香的空氣使人在這裡呼吸感到特別舒服。要到 Treasure Island 需經 Bay Bridge，由 Treasure Island 或由 Yerba Buena Island 出口下橋即達。

#### 八、舊金山的地震

台灣發生震驚世界的九二一集集大地震，同樣位於地震帶上的舊金山，也曾於一九〇六年與一九八九年發生兩次可怕的地震災難。以下兩篇文章錄自新新聞周報第 656 期他山之石專欄。（1999/10）

#### Related Links

#### Pier 39

#### ◆他山之石◆

一九八九年舊金山大地震重建工作並不理想，主要原因有二：（一）官僚作業延誤重建；（二）進行太多「可行性的重建研究」，結果反而耽誤重建！文◎夏語冰（美國傳真）

一九〇六年舊金山大地震後八十三年，七點一級的強烈地震又突襲這個太平洋岸的美麗之城，造成六十三人死亡、三千七百五十七人受傷和六十億美元的財物損失。這場發生於一九八九年十月十七日的大地震，使舊金山居民從安逸的生活中驚醒，在搖

搖晃晃中痛苦地瞭解到他們的城市和地震「長相左右」。經費不足建設有限；在台灣九二一全島大地震之後，回首十年前飽受批評的舊金山大地震重建工作，頗有值得警惕之處。

一九八九年舊金山大地震重建工作並不理想，主要原因有二：（一）官僚作業延誤重建；（二）進行太多「可行性的重建研究」，結果反而耽誤重建，平白浪費不少寶貴時間。大地震後，聯邦和加州陸續捐出了六億三千多萬元給受災戶重建家園，但在一年內，三萬八千名災民中，祇有三分之一獲得賑濟款項，還有無數家園被毀的人仍住在臨時住宅。由於震災受害者以低收入戶為大多數，故這批倒楣的人一年來皆住在收容所。

舊金山的馬利納區（Marina），許多高級住宅遭到嚴重損害，因這些住宅都建在土質鬆軟的填土區，一遇強震即搖搖欲墜。一批二、三層的公寓仍空空如也，在鷹架的保護下等待強化地基，但已等了一年仍不見動靜。市區內的兩層恩巴卡迪洛高速公路，因樑柱有裂痕而不能使用，震後一年，這條通往金融區與唐人街的幹道，仍然關閉。舊金山市會決議拆除一些地震受損而又難看的建築，而不願加以重建，然需聯邦補助經費，故拆除工程在一年後仍未開始。改建高速公路結構工程的經費需一億三千五百萬美元，聯邦承擔三分之二，不過款項在一年後仍未撥下來。一些比較顯著的損害已在一年內修補，但還需一筆龐大的重建開銷。經過九個月的研究，工程師認為金門大橋需要大整修，整修費至少為七千五百萬元。市政府估計，全市有二千棟房屋屬於危樓或半危樓，必須予以強固或改建，這筆費用將達六億元。

#### 事隔多時恐懼猶存

奧克蘭（屋崙）的重建工作比舊金山還慢。大地震時，八八〇號公路有一哩多坍塌，造成四十二人喪生，此公路的修復工作一年後仍未開始，而奧克蘭的數千戶商店仍是大門緊閉，木板蓋住了正門；六間旅館和一千棟低收入住宅，在地震中垮掉了，造



成全市住屋荒。距震央祇有九英哩的聖塔克魯茲，地震時受到重創，有六條街的房屋被夷為平地，一年後，廢墟仍是廢墟。太平洋花園購物中心祇有幾家店鋪搭起臨時帳篷營業。聖塔克魯茲市長估計震災損失一億五千五百萬元。

舊金山市區在地震一年後泰半已復建，但一些高級旅館和許多餐館的營業情況仍遠不如往昔，亦即仍未「恢復元氣」。震後一年，舊金山市民仍未擺脫「地震恐懼症」，一年內餘震多達七千多次，最高級數為五點四級。

#### 他山之石

舊金山就像一隻永生的火鳳凰一樣，從一九〇六年的灰燼中冉冉升起，而且更加挺拔耀麗。幾乎全毀的唐人街（只有一座教堂存在），亦慢慢重建起來，中國移民不但鼓足勇氣復興家園，且戮力贊助革命推翻滿清。文◎夏語冰(美國傳真)

舊金山在美國十九世紀的西進運動中，曾扮演一個極其重要的角色。挖金礦和鋪鐵路乃是美國西部開發史上的兩大動力，舊金山就是這兩大動力的重鎮。最能吃苦耐勞的中國移民與新大陸結緣的第一個口岸，也是舊金山。

#### 與地震結下不解之緣

十九世紀末葉與二十世紀初期的「金山大埠」，是個紙醉金迷之處，亦為「冒險家的樂園」。

代表滿清政府出國考察的五大臣之一戴鴻慈，在一九〇六年（光緒卅二年）一月參觀舊金山之後寫道：「舊金山素稱藏垢納污之藪，華人居此者將三萬人，大都皆下流社會也。無賴之徒，恆以賭為業甚或潛聚賭而科斂其頭錢，與衙役朋比為左右手，言之可歎也。」

戴鴻慈離開金山大埠後三個月，亦即一九〇六年四月十八日，舊金山發生了有史以來最強烈的地震。八點三級的「大地震」(The Great Earthquake)，使舊金山在人類災難史上永遠留名，

也使這個又稱「三藩市」的美麗城市，與地震結下不解之緣。

一九〇六年四月十八日（星期三）清晨五時十三分，舊金山的四十萬市民，在睡夢中突然感覺到「天為之摧，地為之裂」的大搖晃和大震撼。在長達六十秒的動盪中，市民爭相躲在床下或逃至室外，但巨大的震力頓時使市區市的建築物一棟棟的倒塌。在排山倒海而來的牆傾柱頹中，煤氣管爆裂了，大火開始燃燒，在金山灣海風的助長下，火勢益趨猛烈，大火遇上瓦斯，再加上義大利移民「以酒救火」，火勢有如神助。

被大地震驚醒的人潮，看到了一片火光，全市水管皆遭震裂，消防隊員無從救火，祇能做旁觀者。在震駭和驚嚇中的市民，個個都認為世界末日來了！其時在舊金山歌劇院演唱的歌王卡羅素，地震後在酒吧喝酒，神情恍惚，突喝叱一個中國服務生不要再擦拭玻璃杯，服務生不理他，歌王揮拳打人。第二天，卡羅素匆匆逃離已被火海包圍的旅館時，有四名中國服務生欲幫他提行李，歌王竟以為這四名華人是趁火打劫的無賴，掏出手槍對準倒楣的華人，幸好警察及時加以阻止。

#### 唐人街於火中毀滅

那時候，舊金山約有三萬中國移民，幾乎全都聚居在唐人街。唐人街是有名的貧民窟（Ghetto Slum），賣雜碎的酒樓和小餐館處處皆是；鴉片館、洗衣店和捲菸店也不少，廣東女子賣淫的娼館，生意很好。四月十八日的大地震，使唐人街的破舊房子不堪一擊，華人史學家李清華（譯音）回憶說，地震發生時，大家都衝向街頭，天還未亮，喊叫聲、哭聲和呼天搶地聲，交集在一起。突然間，一隻公牛向人群衝過來，大家爭先恐後地逃開。同時，唐人街也開始著火了。

一九〇六年的唐人街有六份中文報紙：中西日報、文興日報、大同日報、華記報、華記周末報和華洋報。大地震時，報社正準備出報，但編輯和排字房師傅全部逃命去了，鉛字架一排一排地

倒下，大火把六家報館都燒光了。唐人街從此有八個月時間沒有中文報紙，因從上海和廣州海運新的鉛字，需時八個月。

十九世紀末葉起，美國東西兩岸即已瀰漫著歧視和排拒中國人的心態，有些白人在華人住宅外面寫大字報說：「我們恨黑人，因為他們是美國公民；我們恨黃狗（指中國人），因為他們做不了公民。」因此，包括舊金山市政府要員在內，都希望唐人街在大火中毀滅，舊金山不要再出現「黃狗」住的唐人街。

大地震帶來的大火連燒了三天三夜，由於無水可救火，消防隊、警察、國民警隊和聯邦正規軍，祇好「以土救火」，亦即把未倒塌及仍完好的房子推倒，以壓住火勢。這種「土遁法」居然奏效，大火終於停了，但已鑄成美國近代大悲劇：約三千人死亡（大部份被燒死）、兩萬八千棟房屋被摧毀、廿二萬五千人無家可歸、財產損失四億以上。七十五%市區（四百九十七條街）被毀。

大地震後兩個禮拜，與舊金山灣區有相當淵源的名小說家傑克倫敦，為柯利爾雜誌寫了一篇大地震的詳細報導，他說：「舊金山完了！」

#### 各地捐款極為踴躍

在斷垣殘壁中，在滿目瘡痍裡，竟然有一群負責維持治安的國民警衛隊(National Guard)，在唐人街趁火打劫，公然搶東西。舊金山市政府組成的「五十人委員會」指定華人難民在金門公園露營，但同時也在盤算如何阻止這批「唐人」再搬回唐人街，一些國民警衛隊隊員和白人繼續在唐人街及金門公園營地搶劫無助的華人，特別是婦孺。清廷駐舊金山領事鍾寶僖向加州州長和金山市長提出抗議，但無人理會，搶者照搶。白人警察則反咬華人一口，宣稱華人在商業區打劫。市府的「五十人委員會」和另行成立的「華人徙置委員會」連續召開了二十五次會議之後，仍無法決定究竟應把中國移民遷徙至何處。在顛預無能的白人政客舉

棋不定之際，華人陸續回到老唐人街，在廢墟上重整旗鼓、東山再起，市府亦未加干涉和阻止，於是，新的唐人街又出現了。大地震之後，唐人街的中文報紙從六家變成四家：大同日報、世界日報、中西日報和新時代。「言論界的驕子」梁啟超在大地震前三年（一九〇三）訪問舊金山時，即對小小唐人街竟有六家報館，嘖嘖稱奇，他說：「以區區二萬餘人之市，而有報館六家，內地人視之能無愧死？」

大地震發生後數小時，加州州長巴迪（George C. Pardee）即以奧克蘭（華僑稱為屋崙）市長辦公室為基地，向全美各地發出求援訊號，要求捐款、食物、醫藥品、衣服等。很快的，載運援助物資的火車陸續開抵灣區。「煤油大王」洛克菲勒聽到金山大地震消息後，立即捐出十萬美元，翌日再囑其創辦的美孚（Standard）石公司捐十萬；第三天，洛克菲勒的幕僚長又捐了十萬。美國國會先撥一百萬賑災，過了幾天再撥一百萬，全國各地捐款極為踴躍。

### 永生的火鳳凰

舊金山就像一隻永生的火鳳凰一樣，從一九〇六年的灰燼中冉冉升起，而且更加挺拔耀麗。幾乎全毀的唐人街（只有一座教堂存在），亦慢慢重建起來，中國移民不但鼓足勇氣復興家園，且戮力贊助革命推翻滿清。在聯邦和州政府的支援下，以及在全美各地方政府與善心人士的捐助下，舊金山在四年內站起來了，廢墟已不見蹤影。一九一五年，舊金山主辦一項大規模的國際性博覽會，廣邀各國與會，以顯示這顆美國「太平洋之珠」的光明遠景。

## 伍、臺灣海域遊憩規劃管理現況

政府為推展海域遊憩活動，各有關部門共同努力，除航政及漁政單位分別訂定「遊艇管理辦法」及「娛樂漁業管理辦法」，內政部研擬「海岸法(草案)」外，本局亦加速開發東北角、東海岸、澎湖、大鵬灣、馬祖等五處海岸型之國家風景區，並於八十二年一月二十一日由交通部、內政部及國防部會銜公告「台灣地區近岸海域遊憩活動管理辦法」，本局即依此辦法之精神，積極辦理推動近岸遊憩活動之相關事宜。已完成十五處範圍的劃定公告，製作十二部水域遊憩活動安全的宣導短片，辦理水域活動安全講習，與民間水上救生協會共同推動水上安全教育，發展水域安全標誌標準化之制度，辦理「台灣地區近岸海域遊憩活動現況調查與制度研究」等。

「台灣地區近岸海域遊憩活動管理辦法」對於活動之定義、管理機關、建設與管理、注意事項與告示、活動區域內應遵守事項和緊急救難系統等，辦法中作了一些基本規定。然由於本辦法為行政機關本於職權因應海域活動漸趨蓬勃而發布之行政命令。雖然本辦法第四條稱在公告區域內從事近岸海域遊憩活動，應遵守本辦法之規定。第十條亦規定：管理機關為應管理需要得訂定有關規定補充之。但由於位階不高，且非法律，因此無法訂定罰則。換言之，於公告區域內從事或經營近岸海域遊憩活動不遵守本辦法之規定者，仍得由該管管理機關依有關法令規定給予處罰（第十一條），因此管理績效大打折扣。

就「法律」層面而言，國內目前海上休閒遊憩活動在行政管理上可分為二系統，一為行政院農委會漁業署所主管之「娛樂漁業漁船」，乃依「娛樂漁業管理辦法」管理；二為交通部所主管之「遊艇」，則依八十九年八月十六日修正公告之「遊艇管理辦法」管理。無論是「娛樂漁業漁船」或是「遊艇」，船舶的管理

皆是依交通部所主管之「船舶法」為母法依據，船舶本身之註冊、檢查、丈量及發照與核定乘載人數等事項，皆依「船舶法」及其相關子法，如：「船舶登記法」、「客船管理規則」及「小船管理規則」等法規辦理，船舶駕駛人之證照亦由交通部主管辦理。

「娛樂漁業管理辦法」乃依據「漁業法」授權訂定，執行上具有法源基礎，依該辦法第二條規定，娛樂漁船仍屬於漁船，出海活動只限於從事海釣及觀賞漁撈作業；第廿五條規定娛樂漁船應由船籍港進出港，並不得寄港經營娛樂漁業；第廿四條規定活動區域在台澎地區廿四海浬內，離島地區為十二海浬，並不擴及金馬地區，每一次活動以四十八小時為限。八十七年所提之修正條文，擬放寬得從事賞鯨豚活動，但仍禁止娛樂漁船從事船潛活動，進出之漁港地點不可超過三處。當時在各漁港推出之賞鯨豚之旅，就法令而言是屬違規行為。

目前「遊艇」原在國內稱為「遊樂船舶」，依「遊艇管理辦法」規定，從事海上遊樂活動包含遊覽、駛帆、駕船、滑水、船釣、船潛及其他遊樂活動；不限制只能從同一地點進出，活動區域及時間亦為台澎地區廿四海浬內，離島地區為十二海浬，不擴及金馬地區，四十八小時為限。總體上之限制比「娛樂漁船」少，較能符合海域遊憩活動之需求。然該辦法並無法源依據，無法訂定罰則，在管理上無法落實。

遊艇活動所面臨之課題及建議解決方案：

### 1. 「遊艇」尚無法令定位

「船舶法」第一條將船舶區分為客船、非客船、小船、動力船舶及非動力船舶五種，無論大小船艇皆依此分類加以管理，並以噸位做為分級標準。「遊艇」乙詞僅出現於「客船管理規則」第二一九條文及「遊艇管理辦法」，尚無母法授權管理之依據，「行政程序法」於九十年施行後，已面臨廢止問題。

在國際上，遊艇為從事遊憩休閒行為船舶之總稱，包含動力

及非動力之大小船舶，所使用之設備亦因活動種類而有不同之需求，並以「長度」界定遊艇的大小，以為駕照之種類及收費之標準，並將獨木舟、風浪板及小型風帆船等界定為運動器材。

在我國，船舶的管理以「船舶法」為母法依據，「船舶法」第一條將船舶區分為客船、非客船、小船、動力船舶及非動力船舶五種。因此，無論大小船艇皆依此分類加以管理，在國外靠風力駕駛但僅配備進出港使用動力之帆船被歸類為動力船舶；而獨木舟、小型風帆船、手划船及腳踏船等，因具「船型」歸類為非動力船舶，風浪板、水上摩托車等則被歸類於「未具船型浮具」，適用「小船管理規則」辦理。在各項協會爭取下，於八十六年由教育部認可將風浪板及獨木舟為運動器材，開放管制自由進口。而小型風帆船等仍需交通主管機同意文件才能進口。

如前面所述，目前「遊艇」原在國內稱為「遊樂船舶」，乃是依交通部八十九年八月十六日修正公告之「遊艇管理辦法」所定義：從事海上遊樂活動(包含遊覽、駛帆、駕船、滑水、船釣、船潛及其他遊樂活動)之船舶。然因「遊艇」之名稱並無法律定位，致該活動管理辦法亦無法律授權之依據，是為行政命令。因此，目前將各式遊艇的管理套用小船、動力船舶、非動力船舶之區分，分別依「小船管理規則」等相關規定辦理，在「船舶法」相關規定中，小船定義為：總噸位未滿五十噸之非動力船舶，或總噸位未滿二十噸之動力船舶。船舶駕駛執照亦以噸位作區分，「小船管理規則」對小船之製造、檢查、丈量及設備規定，遊艇業界迭經反應無法適用遊艇之現況。致曾發生港務驗船單位要求小型遊艇或帆船裝上衛生設備及重達三十公斤之錨索，及以自由落體方式對進口遊艇做檢查丈量，致損害船上設備遭船主申請賠償事件。

「船舶法」於民國二十年公布施行，七十二年曾作第三次修正，似應考量針對遊艇活動之特性及管理之趨勢，另訂專章管理，

賦予遊艇法源定位。

## 2. 海域遊憩活動所需船舶取得之限制

國外靠風力駕駛但配備小型動力以利進出港之帆船被歸類為動力船舶，在國內尚不歸列為遊艇，經濟部國易局於八十六年七月廿二日依「海上遊樂船舶活動管理辦法」(遊艇管理辦法修正前名稱)之修正，公告解除進口「其他遊艇及遊樂或運動用船」應檢附交通主管機關同意文件，即船舶進口管制「六一〇」條款，然因帆船在國貿局進口管制表中單獨列「帆船」一項，並無配合該辦法之修正而解除管制。實際上，在「遊艇管理辦法」之遊艇定義中，即包含駛帆一項，帆船應可認為「遊艇」之一種，亦應配合該辦法之修正解除管制，小型風帆船亦仍需交通主管機關同意文件才能進口。

「台灣地區海上遊樂船舶活動管理辦法」於八十六年進行第一次修正時，為發展遊艇活動及因應遊艇業界要求簡化遊艇建造、進口程序，名稱修正為「海上遊樂船舶活動管理辦法」，將原文第三條規定：遊樂船舶建造或自國外輸入現成船，需先取得船席位證明文件，修正為「海上遊樂船舶預定停泊及擬進出之地點、港口、船澳需經各該管理機關同意」，其立意為將遊艇取得執照之管理與遊艇活動管理加以區別。然而，廠商進口小型遊艇向港務單位申請驗船以取得證照時，港務驗船單位以該辦法修正後第三條條文：「海上遊樂船舶預定停泊及擬進出之地點、港口、船澳需經各該管理機關同意」，且「小船管理規則」第廿九條所附之申請檢查表中仍列有「註冊地」一項，要求船主仍需先取得「船席位」證明書後，才能申請檢查。至此，使修正該管理辦法之努力回到原點。

八十九年八月十六日，「海上遊樂船舶活動管理辦法」再修正為「遊艇管理辦法」，政策指示落實將遊艇取得執照之管理與遊艇活動管理管理，將條文第三條明訂遊艇之檢查、丈量，向主



管機關單獨申請辦理，俟買賣時再辦理登記及註冊，朝向車輛管理模式。

交通部與行政院農業委員會於八十七年四月奉核定組成「漁業與觀光單位共同發展海域遊憩活動協調會報」，正積極推動漁港多功能使用，並於第一次會議決議將現有之「專營娛樂漁船」轉型為遊艇，一併由交通部管理，統一海域遊憩活動之管理權責。然而，現行遊艇之檢查、丈量，向主管機關單獨申請辦理，俟買賣時再辦理登記及註冊之作法若未落實，且未來漁港管理單位若仍不核發船席位證明書，漁港中仍難有「遊艇」出現。墾丁後壁湖遊艇港及東北角龍洞遊艇港目前皆以供公眾使用為目標，朝向以「停車場」模式為經營方向，不核發停泊證明文件，亦可預見將來難有「遊艇」活動於港區內，建港之效益將難以有效利用。目前據悉，台北市政府於淡水河關渡附近，輔導設置簡易碼頭並已核發船席位證明書，故在淡水河域已有少數「遊艇」活躍於水域上。

## 陸、考察觀感與建議

一、海域遊憩活動之推展，不是一個單純的觀光遊憩課題，在國土總體資源的分配利用架構中，隨著時代之演進及需求應有明確的定位。為加速推動將來近岸海域遊憩之發展，努力方向包括：

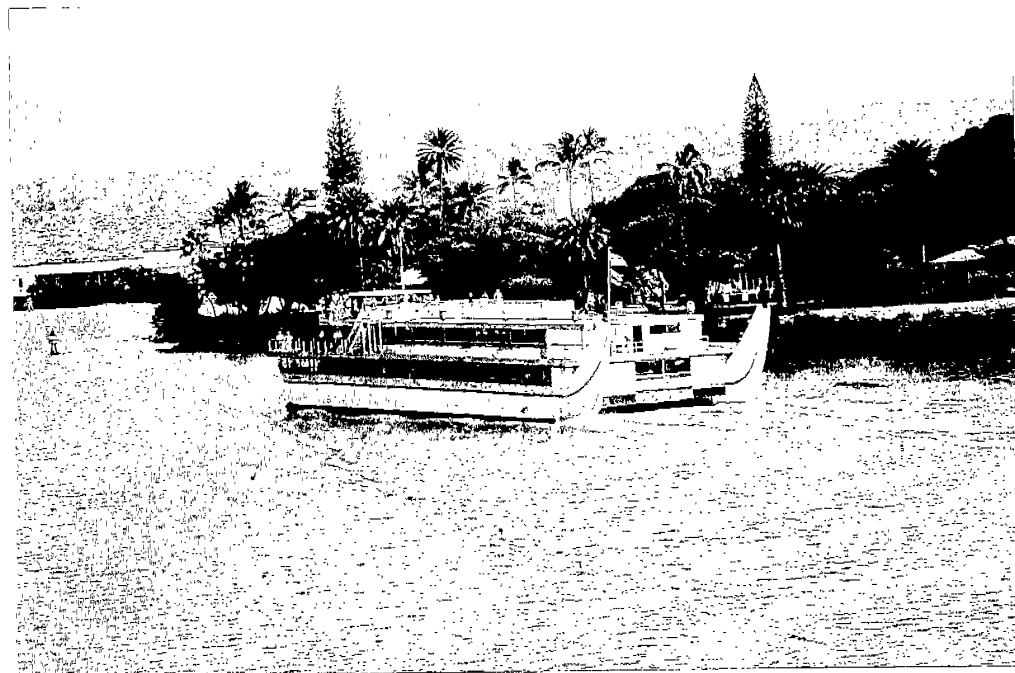
1. 海洋與海岸資源應該作必要之調查，據以決定資源之使用方式、區劃和優先次序；觀光遊憩範圍之劃定、漁業權之調整變更，以及漁業權之延續核准，應與之適當配合。
2. 海洋與海岸資源應視為公有資產，作永續合理之使用，不宜視為世代傳續、絕對排他之私人所有物；有關漁業權之看法，有必要集思廣益，謀求合理之解決，並據以修正相關法規。
3. 海域遊憩活動區位、範圍之規劃，應儘可能蒐集海象、環境、生態、漁業等資訊，作總體之考量，並強調事先之協調；必要時，應成立漁業與海域遊憩協調委員會，消彌事後衝突，並強化相互了解與合作。

二、另就法規方面則建議修正如後，以利海域遊憩活動之發展：

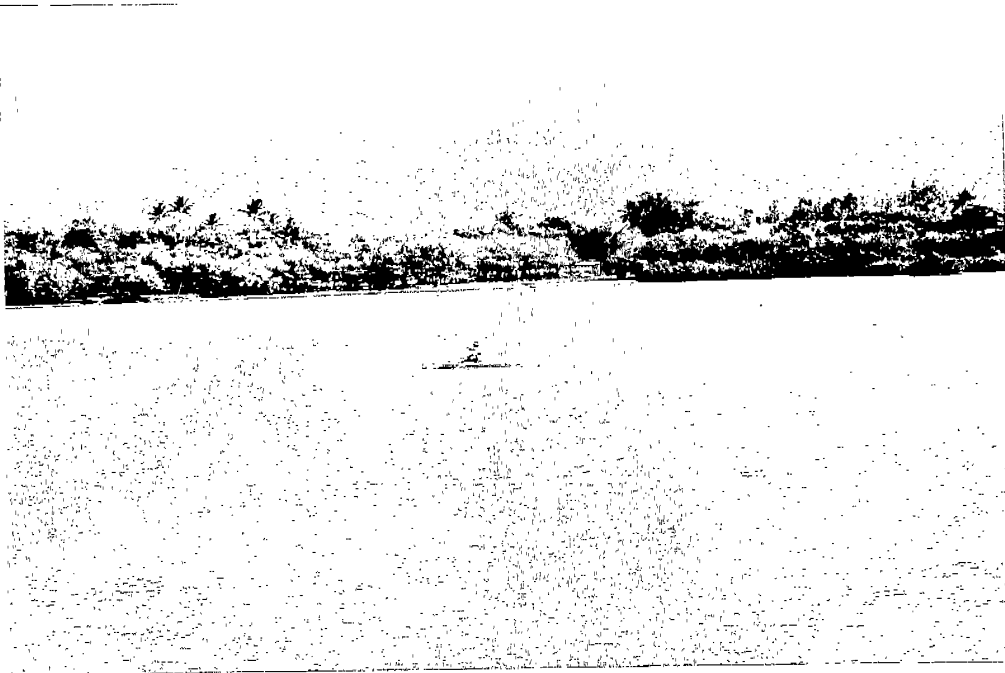
1. 遊艇活動所需設備異於一般漁船及交通船，且活動種類推陳出新，應在「船舶法」中另外專章規範或賦予法源定位，並就活動管理授權訂定管理辦法。
2. 修正「小船管理規則」有關設備規定，使之符合事實所需。
3. 落實遊艇取得執照之管理與遊艇活動管理區別之方式。
4. 修正「小船管理規則」第廿九條所附之申請檢查表，並改進申請檢查、發證之規定。
5. 解決設置「岸置艇庫」之合法性。
6. 儘速完成「專營娛樂漁船」改制為「遊艇」，由交通部統一管理事宜。
7. 請經濟部國貿局，依遊樂船舶之定義，及其管理辦法之修正條文，刪除「帆船」一項之進口管制。



夏威夷歐胡 (Honolulu) 島海域遊憩活動→潛艇、托曳傘



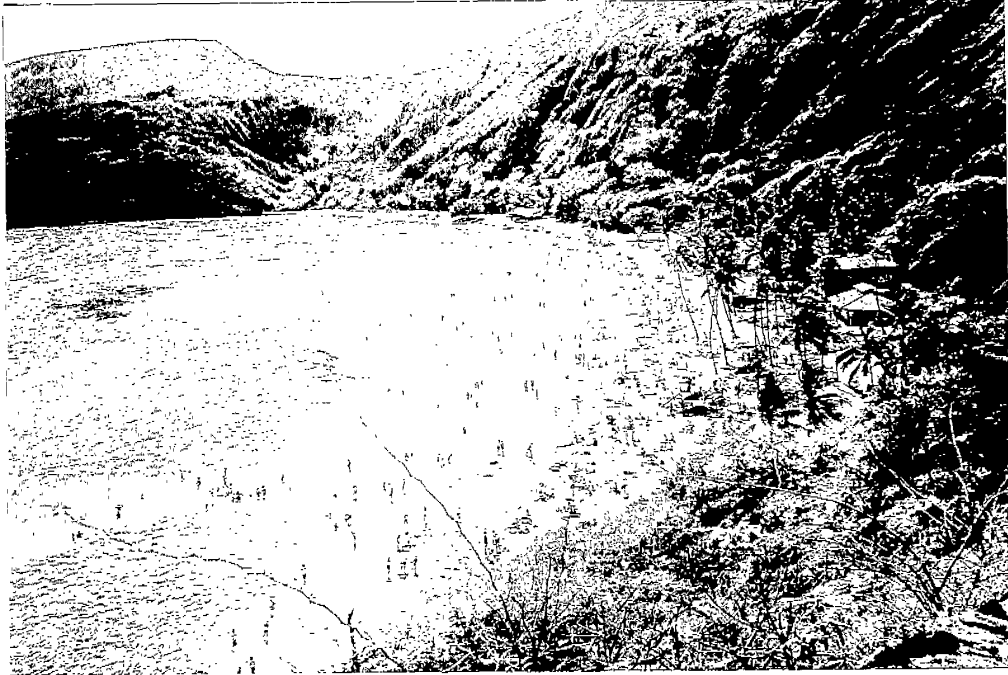
夏威夷歐胡 (Honolulu) 島海域遊憩活動→遊艇



夏威夷歐胡 (Honolulu) 島海域遊憩活動→獨木舟



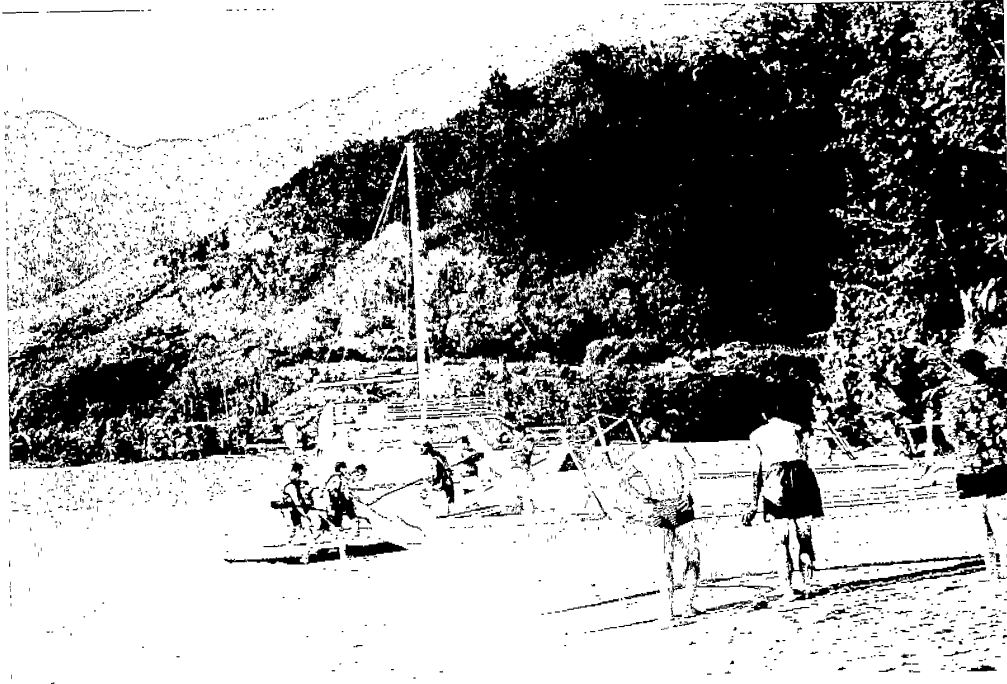
夏威夷歐胡 (Honolulu) 島海域遊憩活動→獨木舟



夏威夷歐胡 (Honolulu) 島海域遊憩活動→恐龍灣海灘



夏威夷歐胡 (Honolulu) 島海域遊憩活動→恐龍灣海灘



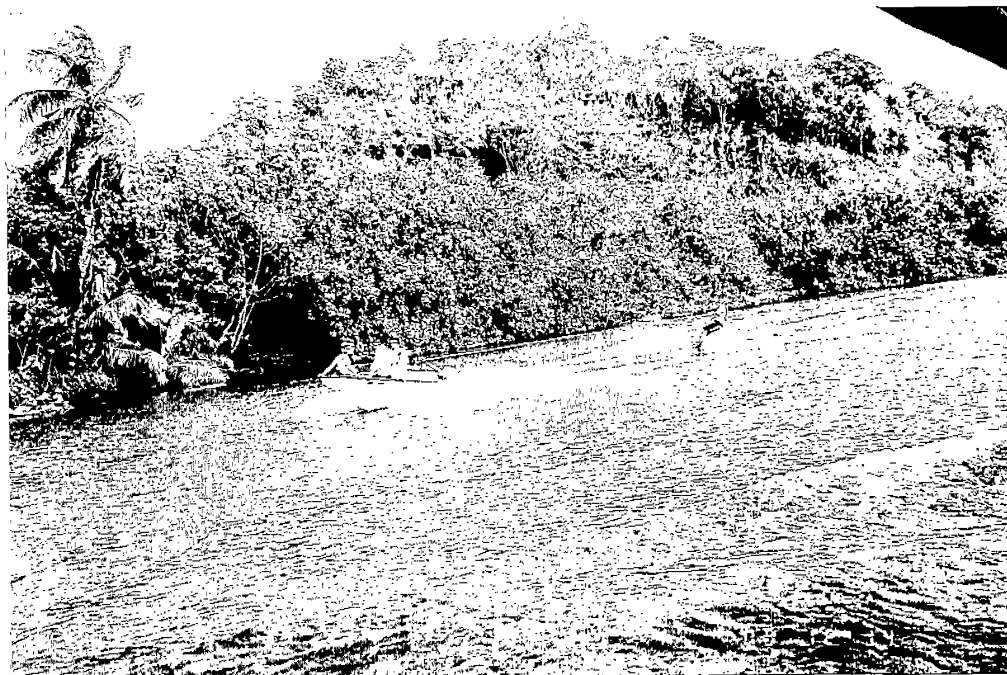
夏威夷歐胡 (Honolulu) 島海域遊憩活動→斗笠嶼海灘



舊金山海域遊憩活動→船釣、海釣、賞鯨



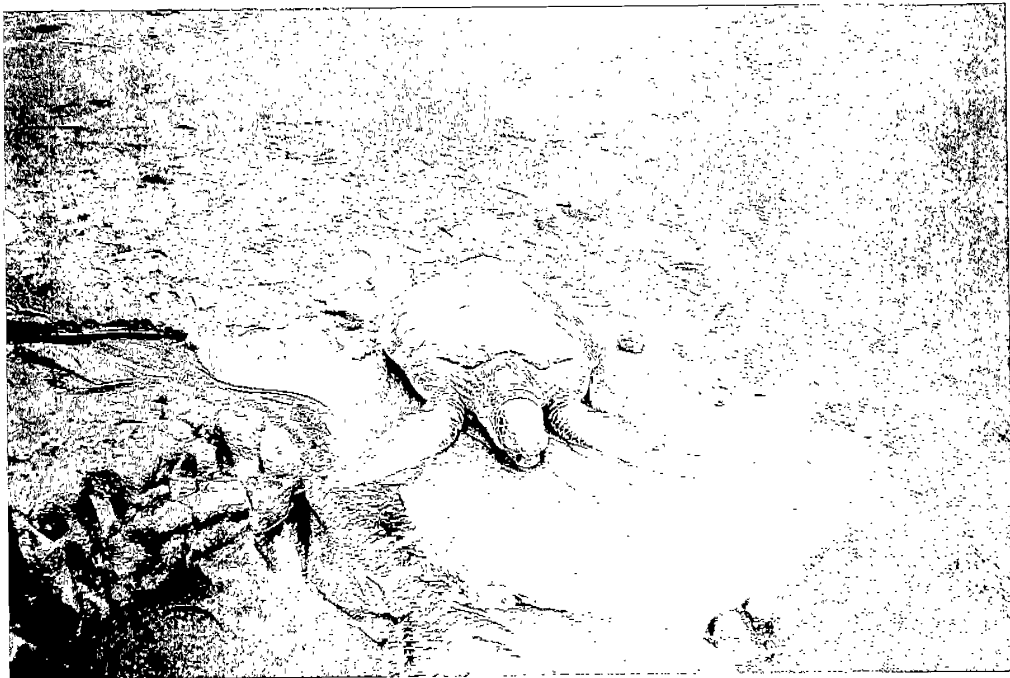
夏威夷可愛 (Kawaii) 島海域遊憩→獨木舟



夏威夷可愛 (Kawaii) 島海域遊憩→快艇、滑水

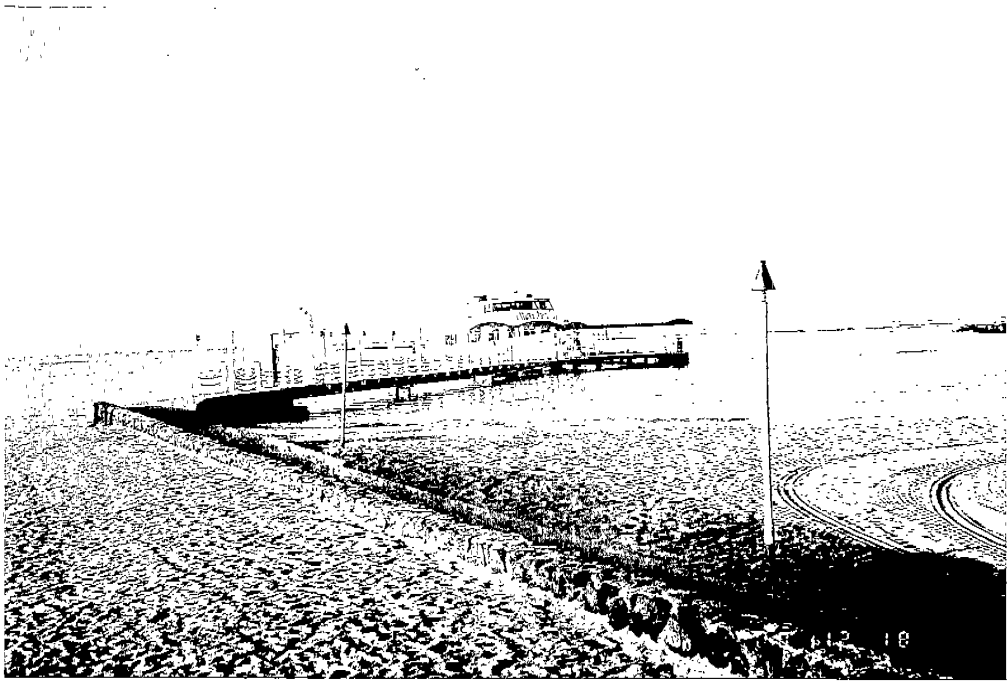


夏威夷大 (Hawai' i) 島海域遊憩活動→潛艇、托曳傘

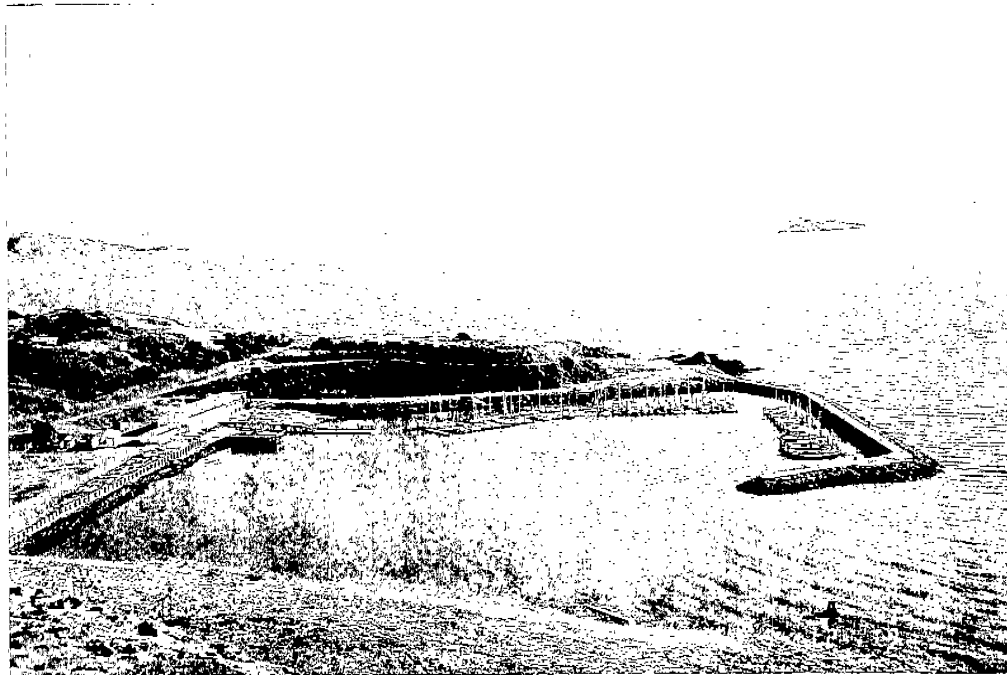


夏威夷大 (Hawai' i) 島海邊之海龜





夏威夷歐胡 (Honolulu) 島之簡易碼頭與遊艇活動



舊金山海灣之小型遊艇港與遊艇



舊金山 39 號碼頭之加利福尼亞海獅的家



舊金山各處碼頭常見之鳥類



舊金山 17miles 海岸之球場與野鹿



舊金山路邊之常見動物→臭鼬